



# DZIENNIK URZĘDOWY

## WOJEWÓDZTWA MAŁOPOLSKIEGO

---

Kraków, dnia 9 września 2016 r.

Poz. 5151

### UCHWAŁA NR XXII/129/2016 RADY GMINY WIETRZYCHOWICE

z dnia 30 sierpnia 2016 roku

#### **w sprawie wyznaczenia obszaru zdegradowanego i obszaru rewitalizacji na terenie Gminy Wietrzychowice**

Na podstawie art. 18 ust. 2 pkt 15 *Ustawy z dnia 8 marca 1990 roku o samorządzie gminnym* (Dz.U. z 2016 r. poz. 446) oraz art. 8 i art. 11 ust. 5 pkt 1 *Ustawy z dnia 9 października 2015 r. o rewitalizacji* (Dz.U. z 2015 r. poz. 1777, z późn. zm.) na wniosek Wójta Gminy Wietrzychowice, Rada Gminy Wietrzychowice uchwala, co następuje:

**§ 1. 1.** Wyznacza się obszar zdegradowany na terenie Gminy Wietrzychowice, w granicach określonych w załączniku Nr 1 do niniejszej uchwały.

2. Wyznacza się obszar rewitalizacji na terenie Gminy Wietrzychowice, w granicach określonych w załączniku Nr 2 do niniejszej uchwały.

3. Potwierdzenie spełnienia przez obszar zdegradowany i obszar rewitalizacji przesłanek ich wyznaczenia wskazanych w art. 4 ust. 1 pkt. 1 *Ustawy z dnia 9 października 2015 r. o rewitalizacji* określa „Diagnoza na potrzeby wyznaczenia obszaru zdegradowanego i obszaru rewitalizacji na terenie Gminy Wietrzychowice”, stanowiąca załącznik Nr 3 do niniejszej uchwały.

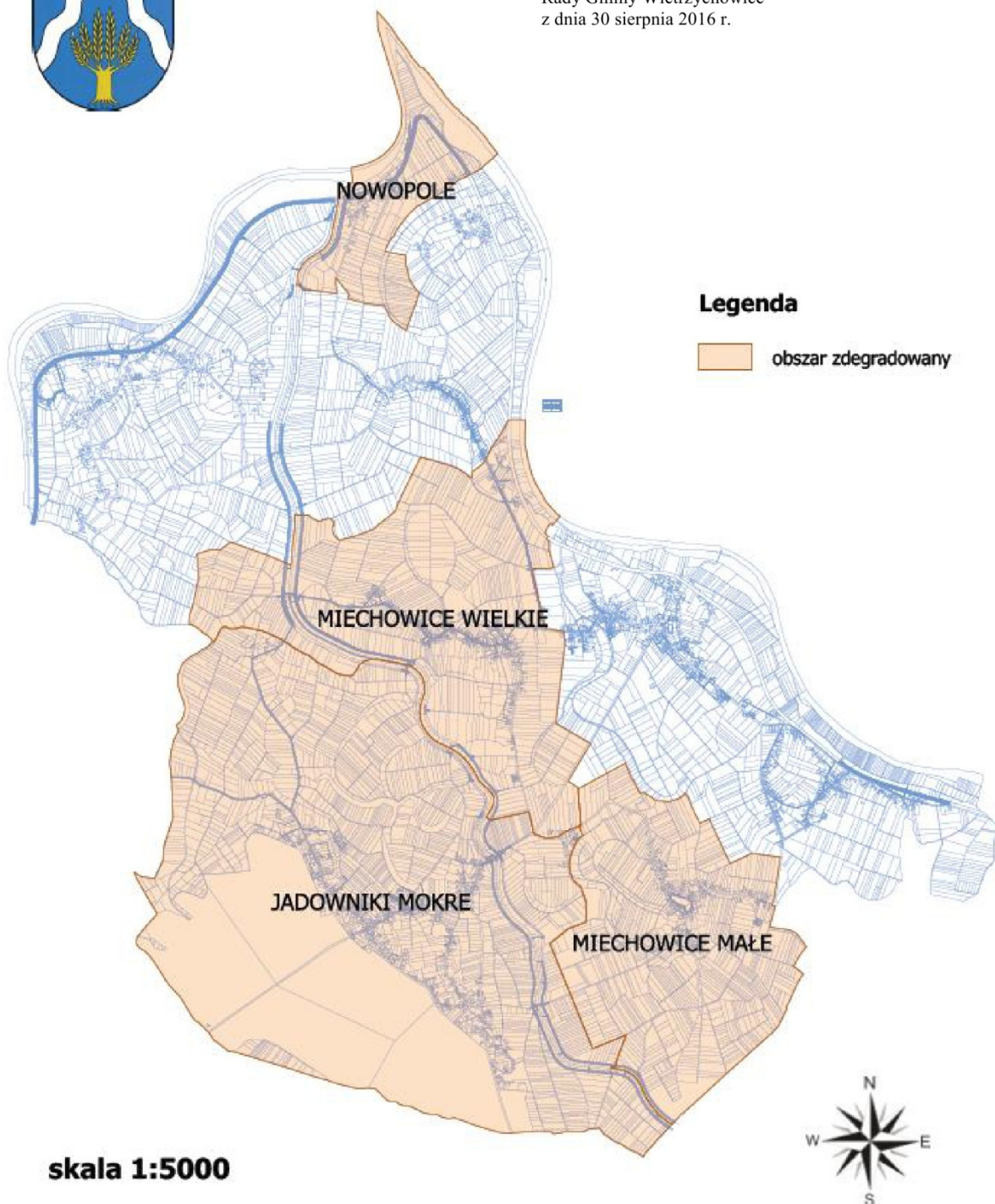
**§ 2.** Wykonanie uchwały powierza się Wójtowi Gminy Wietrzychowice.

**§ 3.** Uchwała wchodzi w życie po upływie 14 dni od dnia ogłoszenia w Dzienniku Urzędowym Województwa Małopolskiego.

Przewodniczący Rady Gminy  
**Piotr Moskal**



Załącznik Nr 1 do Uchwały Nr XXII/129/2016  
Rady Gminy Wietrzychowice  
z dnia 30 sierpnia 2016 r.

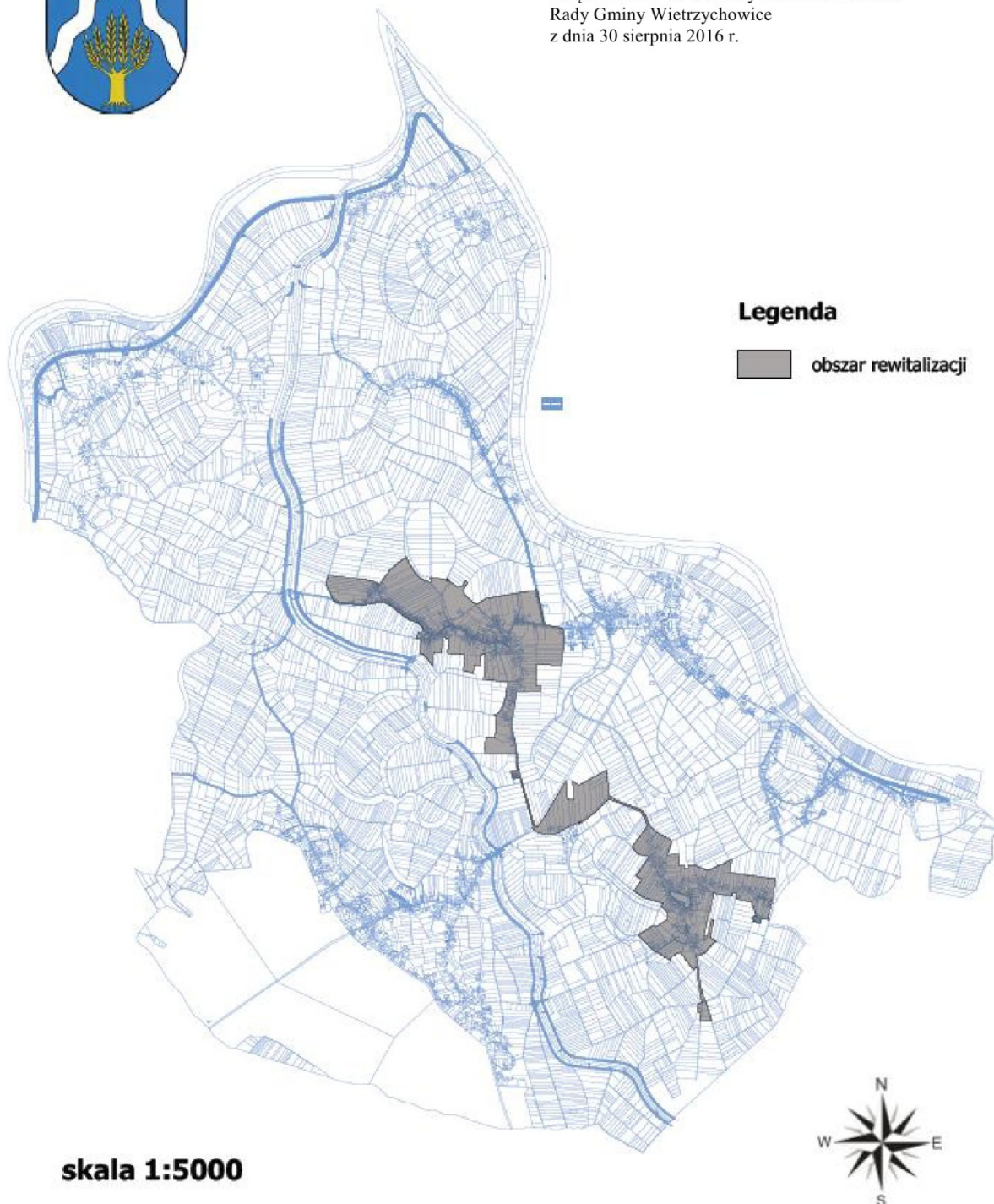


PRZEWODNICZĄCY RADY GMINY

Piotr Moskal



Załącznik Nr 2 do Uchwały Nr XXII/129/2016  
Rady Gminy Wietrzychowice  
z dnia 30 sierpnia 2016 r.



**PRZEWODNICZĄCY RADY GMINY**

Piotr Moskal

Załącznik Nr 3 do Uchwały Nr XXII/129/2016  
Rady Gminy Wietrzychowice  
z dnia 30 sierpnia 2016 r.



***Diagnoza na potrzeby wyznaczenia  
obszaru zdegradowanego i obszaru rewitalizacji  
na terenie Gminy Wietrzychowice***

**Sierpień 2016**



**Unia Europejska**  
Fundusz Spójności



*Diagnoza na potrzeby wyznaczenia obszaru zdegradowanego i obszaru rewitalizacji na terenie Gminy Wietrzychowice*

*Projekt „Opracowanie Gminnego Programu Rewitalizacji dla Gminy Wietrzychowice na lata 2016–2023” jest współfinansowany ze środków Unii Europejskiej w ramach Programu Operacyjnego Pomoc Techniczna 2014–2020 oraz ze środków budżetu państwa przyznanych w ramach konkursu dotacji na działania wspierające gminy w zakresie przygotowania programów rewitalizacji na terenie Województwa Małopolskiego.*



INICJATYWAŁOKALNA.PL

***InicjatywaLokalna.pl***

ul. Targowa 18/609, 25-520 Kielce  
tel./fax 41 343 01 24  
e-mail: [biuro@inicjatywalokalna.pl](mailto:biuro@inicjatywalokalna.pl)  
[www.inicjatywalokalna.pl](http://www.inicjatywalokalna.pl)



*Diagnoza na potrzeby wyznaczenia obszaru zdegradowanego i obszaru rewitalizacji na terenie Gminy Wietrzychowice*

## Spis treści

Wstęp.....	4
1. Charakterystyka Gminy Wietrzychowice .....	5
2. Metodologia wyznaczenia obszaru zdegradowanego i obszaru rewitalizacji.....	9
3. Delimitacja obszaru zdegradowanego – analiza wskaźników .....	15
3.1. Sfera społeczna .....	15
3.2. Sfera gospodarcza.....	17
3.3. Sfera przestrzenno-funkcjonalna .....	19
3.4. Sfera techniczna.....	21
3.5. Sfera środowiskowa.....	23
3.6. Wyniki diagnozy w poszczególnych sferach.....	29
4. Obszar zdegradowany na terenie Gminy Wietrzychowice .....	32
5. Obszar rewitalizacji na terenie Gminy Wietrzychowice.....	34
Spis fotografii .....	51
Spis map .....	51
Spis schematów .....	52
Spis tabel .....	53
Załącznik 1. <i>Matryca ze wskaźnikami przedstawiającymi stan kryzysowy na terenie poszczególnych jednostek referencyjnych w Gminie Wietrzychowice</i> .....	54

*Diagnoza na potrzeby wyznaczenia obszaru zdegradowanego i obszaru rewitalizacji na terenie Gminy Wietrzychowice*

## **Wstęp**

W związku z przemianami społeczno-gospodarczymi wywołanymi procesem globalizacji oraz transformacją ustrojową i wyzwaniem gospodarki wolnorynkowej, zachodzi szereg niekorzystnych procesów na obszarach jednostek samorządu terytorialnego, takich jak degradacja tkanki materialnej oraz narastające problemy w sferach: społecznej i gospodarczej. W takiej sytuacji strategiczne programowanie rozwoju gminy, a w szczególności procesu rewitalizacji, musi być oparte na wynikach analiz zróżnicowania koncentracji zjawisk kryzysowych wewnątrz gminy. Takie podejście umożliwia zaplanowanie działań odpowiadających na indywidualny zestaw zidentyfikowanych problemów występujących na danym obszarze.

Podstawę formalno-prawną dla prowadzenia procesu rewitalizacji przez gminę, w zakresie swoich właściwości, stanowią: *Wytyczne w zakresie rewitalizacji w programach operacyjnych na lata 2014–2020* zatwierdzone w dniu 02.08.2016 r. przez Ministra Rozwoju oraz *Ustawa z dnia 9 października 2015 r. o rewitalizacji* (Dz. U. z 2015 r. poz. 1777, z późn. zm).

Na mocy art. 3 ust. 1 ww. ustawy „przygotowanie, koordynowanie i tworzenie warunków do wdrożenia i prowadzenia procesu rewitalizacji stanowią zadania własne gminy”. Zgodnie z art. 8 i 11 ust. 2, w przypadku gdy gmina zamierza realizować ww. zadania własne „rada gminy wyznacza, w drodze uchwały z własnej inicjatywy albo na wniosek wójta, burmistrza albo prezydenta miasta, obszar zdegradowany i obszar rewitalizacji. Do wniosku załącza się diagnozę (...) potwierdzającą spełnienie przez obszar zdegradowany i obszar rewitalizacji przesłanek ich wyznaczenia”.

Niniejszy dokument obejmuje diagnozę Gminy Wietrzychowice, która służy zidentyfikowaniu obszarów gminy w stanie kryzysowym z powodu koncentracji negatywnych zjawisk w sferze społecznej oraz co najmniej jednej z następujących sfer: gospodarczej, środowiskowej, przestrzenno-funkcjonalnej i technicznej. Analiza obejmuje cały obszar gminy w podziale na ustalone jednostki referencyjne, a przeprowadzona została w oparciu o obiektywne i weryfikowalne mierniki oraz metody badawcze dostosowane do lokalnych uwarunkowań.

Diagnoza stanowi podstawę do podjęcia przez Radę Gminy Wietrzychowice uchwały w sprawie wyznaczenia obszaru zdegradowanego i obszaru rewitalizacji na terenie Gminy Wietrzychowice, dla którego sporządzony zostanie Gminny Program Rewitalizacji.

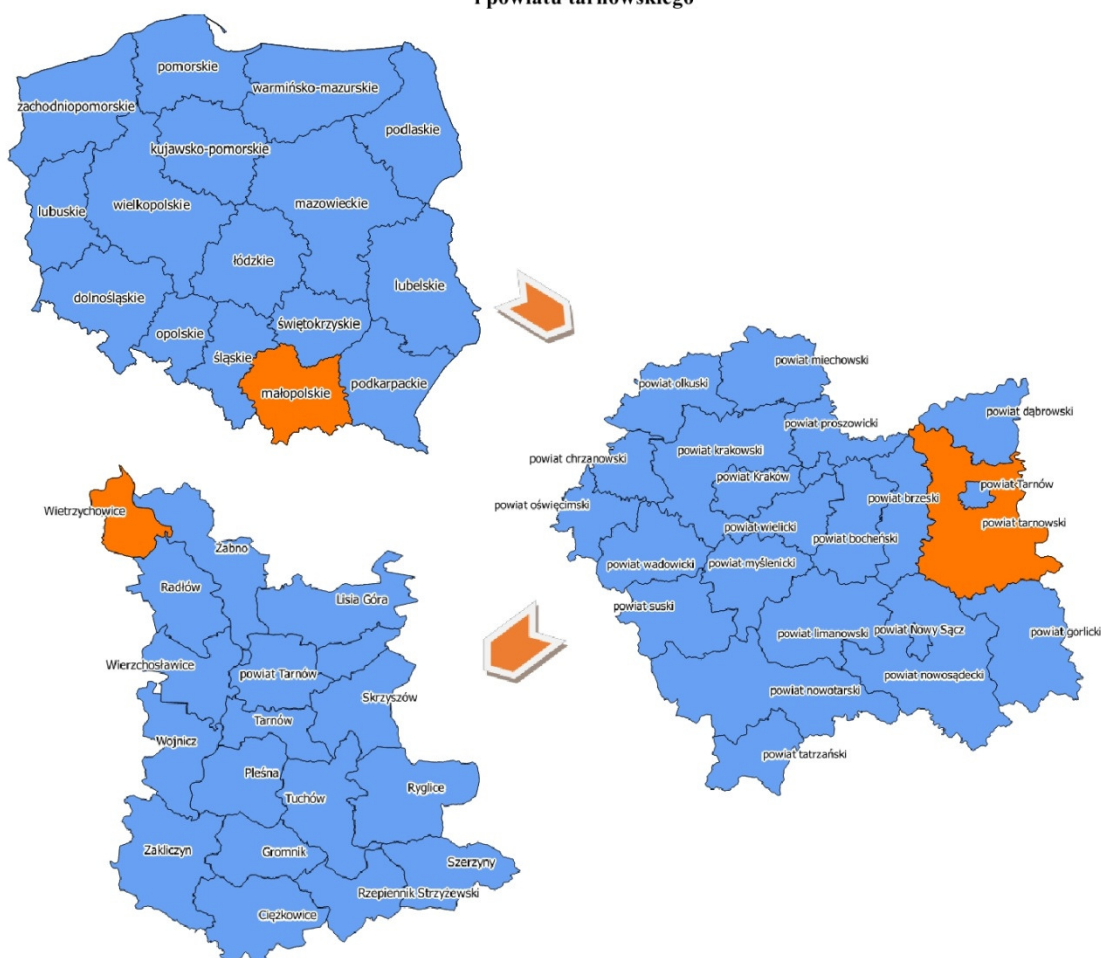
4

Diagnoza na potrzeby wyznaczenia obszaru zdegradowanego i obszaru rewitalizacji na terenie Gminy Wietrzychowice

## 1. Charakterystyka Gminy Wietrzychowice

Gmina Wietrzychowice położona jest w północno-wschodniej części województwa małopolskiego, w powiecie tarnowskim. Według danych Urzędu Gminy Wietrzychowice na koniec 2014 roku powierzchnia ogółem gminy wynosiła 48,4 km<sup>2</sup>, natomiast zamieszkiwało ją 4 071 osób.

Mapa 1 Położenie Gminy Wietrzychowice na tle Polski, województwa małopolskiego i powiatu tarnowskiego



Źródło: Opracowanie własne na podstawie danych Centralnego Ośrodka Dokumentacji Geodezyjnej i Kartograficznej ([codgik.gov.pl](http://codgik.gov.pl)) z wykorzystaniem programu QGIS 2.8.9 – Wien

*Diagnoza na potrzeby wyznaczenia obszaru zdegradowanego i obszaru rewitalizacji na terenie Gminy Wietrzychowice*

Gmina Wietrzychowice graniczy: od zachodu – z Gminą Koszyce (powiat proszowicki) i Gminą Szczurowa (powiat brzeski), od południa – z Gminą Radłów, od wschodu – z Gminą Żabno i Gminą Gręboszów (powiat dąbrowski), natomiast od północy – z Gminą Opatowiec (powiat kazimierski, woj. świętokrzyskie).

Zgodnie z §3 pkt 4 *Statutu Gminy Wietrzychowice*<sup>1</sup> gminę tworzy 9 jednostek pomocniczych zwanych sołectwami: Demblin, Jadowniki Mokre, Miechowice Małe, Miechowice Wielkie, Nowopole, Pałuszyce, Sikorzyce, Wietrzychowice, Wola Rogowska. Siedzibą władz gminy jest miejscowość Wietrzychowice.

Największym sołectwem w gminie są Jadowniki Mokre, które zajmują 14,5 km<sup>2</sup>, co stanowi 29,9% powierzchni gminy. Najmniejszym sołectwem są Pałuszyce, o powierzchni 1,2 km<sup>2</sup>, zajmujące 2,4% terenu gminy.

Podział Gminy Wietrzychowice na jednostki strukturalne na potrzeby przeprowadzenia diagnozy służącej wyznaczeniu obszaru zdegradowanego i obszaru rewitalizacji przedstawia mapa 2.

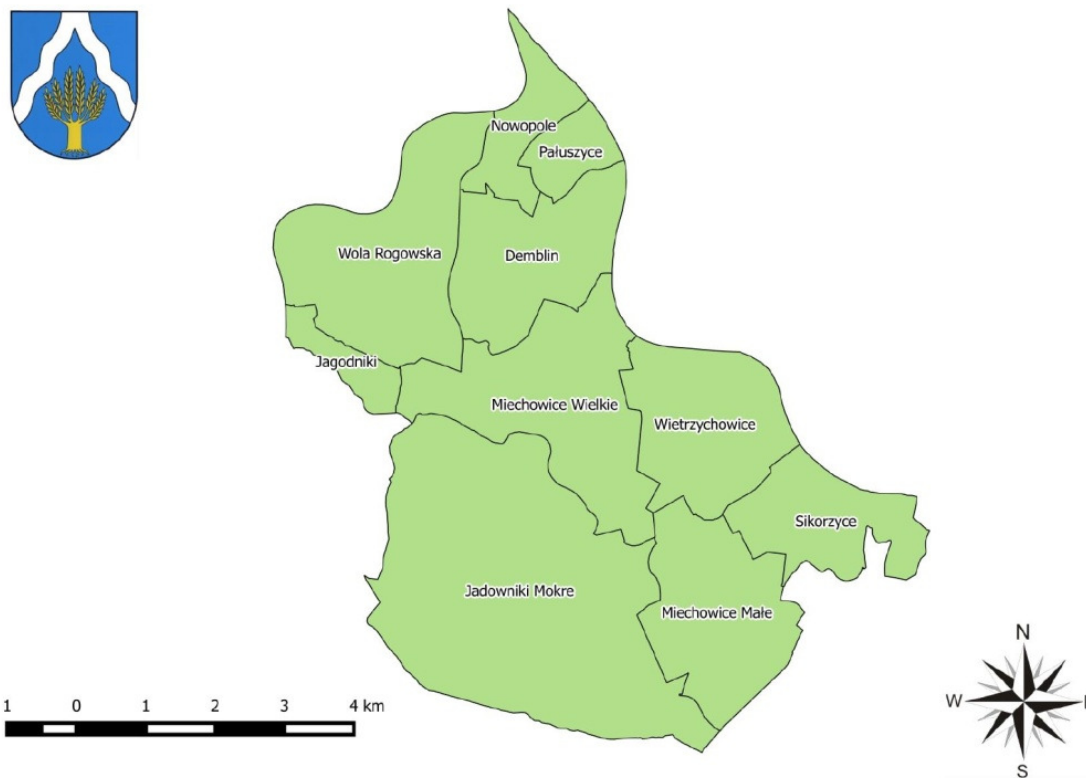
Należy jednak zaznaczyć, że do opracowania map poglądowych obrazujących podział Gminy Wietrzychowice na jednostki strukturalne wykorzystano zbiory danych państwowego rejestru granic i powierzchni jednostek podziałów terytorialnych kraju, będących z zasobach Centralnego Ośrodka Dokumentacji Geodezyjnej i Kartograficznej<sup>2</sup>. W związku z tym, na przedstawionych mapach 2–7 i 13–21 występuje niewielka rozbieżność w stosunku do przyjętego podziału i miejscowość Jagodniki wchodzi w skład sołectwa Wola Rogowska.

<sup>1</sup> Statut przyjęty Uchwałą Nr XXV/174/2013 Rady Gminy Wietrzychowice z dnia 25 września 2013 roku.

<sup>2</sup> Strona internetowa Centralnego Ośrodka Dokumentacji Geodezyjnej i Kartograficznej, [codgik.gov.pl](http://codgik.gov.pl), inf. z dnia 25.05.2016 r.

Diagnoza na potrzeby wyznaczenia obszaru zdegradowanego i obszaru rewitalizacji na terenie Gminy Wietrzychowice

Mapa 2 Podział Gminy Wietrzychowice na jednostki strukturalne



Źródło: Opracowanie własne



*Diagnoza na potrzeby wyznaczenia obszaru zdegradowanego i obszaru rewitalizacji na terenie Gminy Wietrzychowice*

Podstawowe dane dotyczące powierzchni i liczby ludności poszczególnych sołectw na terenie Gminy Wietrzychowice na koniec 2014 roku zestawione zostały w tabeli 1.

**Tabela 1 Zestawienie podstawowych danych dotyczących jednostek strukturalnych Gminy Wietrzychowice (stan na koniec 2014 roku)**

Lp.	Jednostka strukturalna	Powierzchnia (km <sup>2</sup> )	Udział w powierzchni ogólnej gminy (%)	Liczba ludności (osoba)	Udział w liczbie mieszkańców gminy ogółem (%)
<b>Sołectwa gminy</b>					
1.	Demblin	4,4	9,0	308	7,6
2.	Jadowniki Mokre	14,5	29,9	968	23,8
3.	Miechowice Małe	4,9	10,1	491	12,1
4.	Miechowice Wielkie	6,5	13,3	522	12,8
5.	Nowopole	1,9	3,8	132	3,2
6.	Pałuszyce	1,2	2,4	69	1,7
7.	Sikorzyce	3,3	6,8	467	11,5
8.	Wietrzychowice	4,6	9,4	653	16,0
9.	Wola Rogowska	7,4	15,3	461	11,3
<b>SUMA</b>		<b>48,44</b>	<b>100,0</b>	<b>4 071</b>	<b>100,0</b>

*Źródło: Opracowanie własne na podstawie danych Urzędu Gminy Wietrzychowice*

*Diagnoza na potrzeby wyznaczenia obszaru zdegradowanego i obszaru rewitalizacji na terenie Gminy Wietrzychowice*

## **2. Metodologia wyznaczenia obszaru zdegradowanego i obszaru rewitalizacji**

Metodologia wyznaczenia obszaru zdegradowanego i obszaru rewitalizacji opiera się na *Wytycznych w zakresie rewitalizacji w programach operacyjnych na lata 2014–2020* zatwierdzonych w dniu 02.08.2016 r. przez Ministra Rozwoju oraz *Ustawie z dnia 9 października 2015 r. o rewitalizacji* (Dz. U. z 2015 r. poz. 1777, z późn. zm).

Zgodnie z art. 2 ust. 1 ww. ustawy, *rewitalizacja* to „kompleksowy proces wyprowadzania ze stanu kryzysowego obszarów zdegradowanych”, dlatego przy wyznaczaniu zasięgu obszaru zdegradowanego wzięto pod uwagę zestaw kryteriów zawarty w art. 9 ust. 1 ustawy i w ww. Wytycznych, które wskazują na istnienie stanu kryzysowego na danym terenie.

*Stan kryzysowy* zdefiniowany został jako „stan spowodowany koncentracją negatywnych zjawisk społecznych (w szczególności bezrobocia, ubóstwa, przestępczości, niskiego poziomu edukacji lub kapitału społecznego, niewystarczającego poziomu uczestnictwa w życiu publicznym i kulturalnym), współwystępujących z negatywnymi zjawiskami w co najmniej jednej z następujących sfer:

- 1) *gospodarczej* – w szczególności niskiego stopnia przedsiębiorczości, słabej kondycji lokalnych przedsiębiorstw;
- 2) *środowiskowej* – w szczególności w zakresie przekroczenia standardów jakości środowiska, obecności odpadów stwarzających zagrożenie dla życia, zdrowia ludzi bądź stanu środowiska;
- 3) *przestrzenno-funkcjonalnej* – w szczególności niewystarczającego wyposażenia w infrastrukturę techniczną i społeczną, braku dostępu do podstawowych usług lub ich niskiej jakości, niedostosowania rozwiązań urbanistycznych do zmieniających się funkcji obszaru, niskiego poziomu obsługi komunikacyjnej, deficytu lub niskiej jakości terenów publicznych;
- 4) *technicznej* – w szczególności degradacji stanu technicznego obiektów budowlanych, w tym o przeznaczeniu mieszkaniowym oraz braku funkcjonowania rozwiązań technicznych umożliwiających efektywne korzystanie z obiektów budowlanych, w szczególności w zakresie energooszczędności i ochrony środowiska.

*Diagnoza na potrzeby wyznaczenia obszaru zdegradowanego i obszaru rewitalizacji na terenie Gminy Wietrzychowice*

Skalę negatywnych zjawisk odzwierciedlają mierniki rozwoju opisujące powyższe sfery, które wskazują na niski poziom rozwoju lub dokumentują silną dynamikę spadku poziomu rozwoju, w odniesieniu do wartości dla całej gminy”<sup>3</sup>.

W związku z powyższym, w celu wyznaczenia obszaru zdegradowanego, Gmina Wietrzychowice podzielona została na *jednostki strukturalne (referencyjne)*, w sposób odpowiadający istniejącym powiązaniom funkcjonalnym. W procesie diagnostycznym na terenie gminy przyjęto podział na sołectwa. Analiza danych ilościowych w ustalonych jednostkach strukturalnych pozwoliła na stosunkowo łatwe zidentyfikowanie lokalizacji problemów i wyznaczenie granic obszaru zdegradowanego.

Zgodnie z ww. Wytocznymi w przeprowadzonej diagnozie na potrzeby wyznaczenia obszaru zdegradowanego dokonano analizy porównawczej jednostek referencyjnych, opartej na zestawie wskaźników cząstkowych oraz syntetycznych wskaźników degradacji we wszystkich sferach, pozwalających na obiektywne określenie stopnia zróżnicowania zjawisk kryzysowych i potencjałów lokalnych na terenie gminy. Syntetyczne wskaźniki koncentracji zjawisk kryzysowych w poszczególnych sferach przedstawione zostały na mapach poglądowych Gminy Wietrzychowice z podziałem na jednostki strukturalne. Jako główne kryteria delimitacji obszaru zdegradowanego przyjęto wskaźniki przedstawione w tabeli 2.

**Tabela 2 Wskaźniki obrazujące sytuację na terenie Gminy Wietrzychowice w sferach: społecznej, gospodarczej, środowiskowej, przestrzenno-funkcjonalnej i technicznej**

Sfera	Cechy szczegółowe sfery	Lp.	Nazwa wskaźnika	Jedn. miary	Źródło danych
SPOŁECZNA	Trendy demograficzne	1.	Udział ludności w wieku przedprodukcyjnym w % ludności ogółem	%	Urząd Gminy Wietrzychowice
		2.	Udział ludności w wieku produkcyjnym w % ludności ogółem	%	
		3.	Udział ludności w wieku poprodukcyjnym w % ludności ogółem	%	
		4.	Liczba ludności w wieku nieprodukcyjnym na 100 osób w wieku produkcyjnym (wskaźnik obciążenia demograficznego)	szt.	
	Sytuacja na rynku pracy/bezrobocie	5.	Udział bezrobotnych zarejestrowanych w ludności w wieku produkcyjnym	%	Powiatowy Urząd Pracy w Tarnowie
		6.	Udział osób bezrobotnych zarejestrowanych pozostających bez pracy dłużej niż 12 miesięcy w % bezrobotnych ogółem	%	
	Pomoc społeczna	7.	Udział osób w gospodarstwach domowych korzystających ze środowiskowej pomocy społecznej w % ludności ogółem	%	

<sup>3</sup> Wytocznym w zakresie rewitalizacji w programach operacyjnych na lata 2014–2020, Ministerstwo Rozwoju, 02.08.2016, s. 6–7.

## Diagnoza na potrzeby wyznaczenia obszaru zdegradowanego i obszaru rewitalizacji na terenie Gminy Wietrzychowice

		8.	Udział dzieci do lat 17, na które rodzice otrzymują zasiłek rodzinny w ogólnej liczbie dzieci w tym wieku	%	
	Skala problemów społecznych	9.	Liczba osób, którym przyznano świadczenie z pomocy społecznej z powodu ubóstwa na 1 000 mieszkańców	szt.	Gminny Ośrodek Pomocy Społecznej w Wietrzychowicach
		10.	Liczba osób, którym przyznano świadczenie z pomocy społecznej z powodu bezrobocia na 1 000 mieszkańców	szt.	
		11.	Liczba osób, którym przyznano świadczenie z pomocy społecznej z powodu bezradności w sprawach opiekuńczo-wychowawczych i prowadzenia gospodarstwa domowego na 1 000 mieszkańców	szt.	
		12.	Liczba osób, którym przyznano świadczenie z pomocy społecznej z powodu alkoholizmu na 1 000 mieszkańców	szt.	
		13.	Liczba osób, którym przyznano świadczenie z pomocy społecznej z powodu przemocy w rodzinie na 1 000 mieszkańców	szt.	
		14.	Liczba osób, którym przyznano świadczenie z pomocy społecznej z powodu długotrwałej lub ciężkiej choroby na 1 000 mieszkańców	szt.	
		15.	Liczba osób, którym przyznano świadczenie z pomocy społecznej z powodu niepełnosprawności na 1 000 mieszkańców	szt.	
		Poziom edukacji i wychowania przedszkolnego	16.	Średnie % wyniki ze sprawdzianu w 6 klasie szkoły podstawowej ( <i>dane dla gminy</i> )	
	17.		Średnie % wyniki z egzaminów gimnazjalnych ( <i>dane dla gminy</i> )	%	
	18.		Odsetek dzieci w wieku 3-5 lat objętych wychowaniem przedszkolnym ( <i>dane dla gminy</i> )	%	Główny Urząd Statystyczny (BDL)
	Stan bezpieczeństwa i porządku publicznego	19.	Liczba przestępstw stwierdzonych przez Policję na 1 000 mieszkańców	szt.	Komenda Wojewódzka Policji w Krakowie
		20.	Wskaźnik wykrywalności przestępstw stwierdzonych przez Policję	%	
	Udział w życiu publicznym	21.	Frekwencja w wyborach władz samorządowych w 2014 roku	%	Urząd Gminy Wietrzychowice
	Aktywność społeczna/kulturalna mieszkańców	22.	Liczba fundacji, stowarzyszeń i organizacji społecznych w przeliczeniu na 10 tys. mieszkańców ( <i>dane dla gminy</i> )	szt.	Główny Urząd Statystyczny (BDL)
GOSPODARCZA	Przedsiębiorczość mieszkańców	23.	Liczba zarejestrowanych działalności gospodarczych osób fizycznych w przeliczeniu na 100 mieszkańców w wieku produkcyjnym	szt.	Urząd Gminy Wietrzychowice
	Sytuacja gospodarcza	24.	Liczba podmiotów wpisanych do rejestru REGON na 10 tys. mieszkańców ( <i>dane dla gminy</i> )	szt.	Główny Urząd Statystyczny (BDL)
		25.	Liczba jednostek nowo zarejestrowanych w rejestrze REGON na 10 tys. mieszkańców ( <i>dane dla gminy</i> )	szt.	

## Diagnoza na potrzeby wyznaczenia obszaru zdegradowanego i obszaru rewitalizacji na terenie Gminy Wietrzychowice

PRZESTRZENNO-FUNKCJONALNA	Wyposażenie w infrastrukturę społeczną	26.	Powierzchnia terenów zagospodarowanych pod działalność sportową, rekreacyjną, kulturową i turystyczną przypadająca na 1 000 mieszkańców	km <sup>2</sup>	Urząd Gminy Wietrzychowice
	Poziom obsługi komunikacyjnej	27.	Udział budynków mieszkalnych mających bezpośredni dostęp do dróg asfaltowych w liczbie budynków ogółem	%	
TECHNICZNA	Mieszkalnictwo	28.	Budynki mieszkalne nowe oddane do użytkowania w przeliczeniu na 10 tys. mieszkańców	szt.	
	Wyposażenie w infrastrukturę techniczną	29.	Udział budynków mieszkalnych podłączonych do sieci wodociągowej w stosunku do ogółu budynków mieszkalnych	%	
		30.	Udział budynków mieszkalnych podłączonych do sieci kanalizacyjnej w stosunku do ogółu budynków mieszkalnych	%	
ŚRODOWISKOWA	Zieleń urządzone	31.	Udział terenów zieleni urządzonej w ogólnej powierzchni terenu	%	
	Formy ochrony przyrody	32.	Położenie na obszarach objętych formami ochrony przyrody (dotyczy wyłącznie form: obszar Natura 2000, rezerwat przyrody, park krajobrazowy)	TAK/ NIE	Generalna Dyrekcja Ochrony Środowiska
	Tereny zalewowe	33.	Położenie na terenach zagrożonych wystąpieniem powodzi	TAK/ NIE	Krajowy Zarząd Gospodarki Wodnej

Źródło: Opracowanie własne

Proces diagnostyczny został przeprowadzony we współpracy pracowników Urzędu Gminy Wietrzychowice oraz jednostek organizacyjnych gminy wraz z zespołem zewnętrznych ekspertów. W procesie delimitacji obszaru zdegradowanego wykorzystano różnorodne źródła informacji, dzięki czemu zastosowane podejście ma charakter kompleksowy i łączy wykorzystanie metod ilościowych z jakościowymi. Dla przyjętych jednostek referencyjnych pozyskano dane statystyczne gromadzone w zasobach Urzędu Gminy Wietrzychowice, Gminnego Ośrodka Pomocy Społecznej w Wietrzychowicach oraz instytucji zewnętrznych, m.in.: Powiatowego Urzędu Pracy w Tarnowie, Komendy Wojewódzkiej Policji w Krakowie, a także ogólnodostępne dane z Banku Danych Lokalnych Głównego Urzędu Statystycznego i Okręgowej Komisji Egzaminacyjnej w Krakowie. Część pozyskanych danych została wykorzystana do porównawczej analizy ilościowej wskaźników ze średnią wartością dla całej gminy, a część posłużyła do dokonania analizy jakościowej, charakteryzującej ważne dla rewitalizacji deficyty i problemy obszarów oraz lokalne potencjały. Dodatkowym narzędziem służącym pozyskaniu informacji na potrzeby diagnozy był spacer studyjny ekspertów zewnętrznych z pracownikiem Urzędu

12

*Diagnoza na potrzeby wyznaczenia obszaru zdegradowanego i obszaru rewitalizacji na terenie Gminy Wietrzychowice*

Gminy Wietrzychowice, który miał na celu zdiagnozowanie problemów w sferze funkcjonalno-przestrzennej.

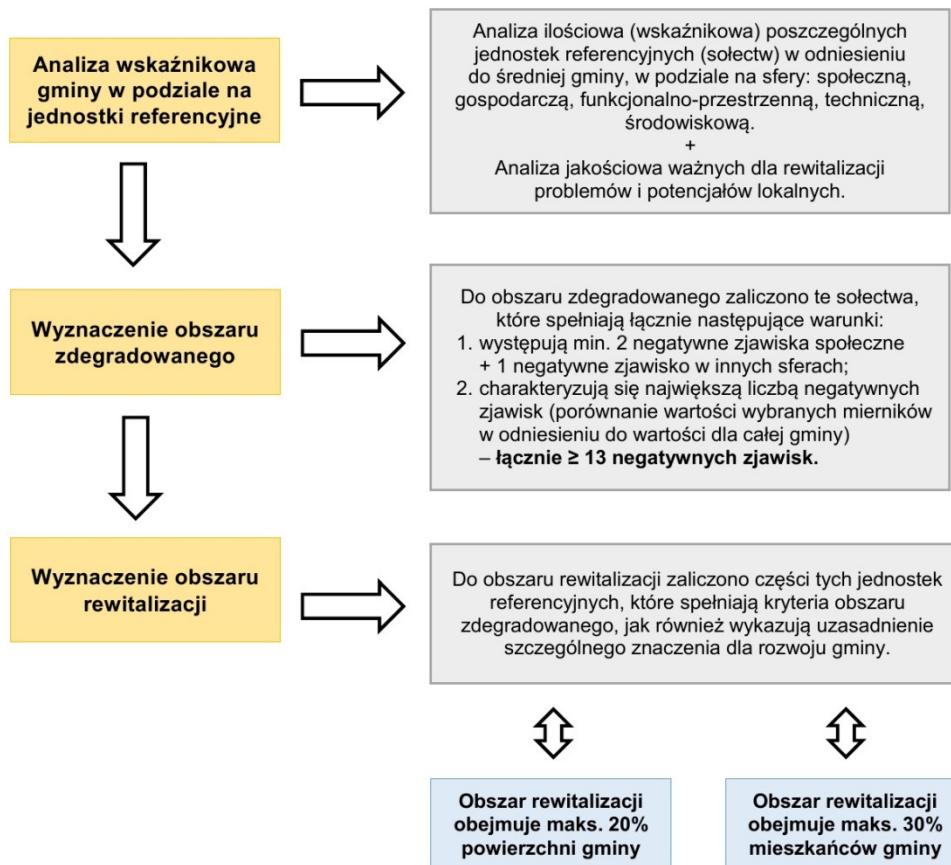
Delimitacja obszaru rewitalizacji dokonana została przy uwzględnieniu zapisów art. 10 ustawy o rewitalizacji, który stanowi, że jest to „obszar obejmujący całość lub część obszaru zdegradowanego, cechujący się szczególną koncentracją negatywnych zjawisk, o których mowa w art. 9 ust. 1, na którym z uwagi na istotne znaczenie dla rozwoju lokalnego gmina zamierza prowadzić rewitalizację”.

Zgodnie z powyższym, wyznaczenie granic obszaru rewitalizacji nastąpiło w oparciu o dwie przesłanki. Pierwszą z nich było stwierdzenie, że na wybranym obszarze uznanym wcześniej jako zdegradowany istnieje szczególna koncentracja negatywnych zjawisk. Drugą z przesłanek było uznanie, że wybrany obszar ma istotne znaczenie dla rozwoju gminy. Takie uzasadnienie obejmuje przedstawienie możliwych do wykorzystania w procesie rewitalizacji lokalnych potencjałów, a także nawiązanie do gminnych dokumentów strategicznych i planistycznych, w których wybrany obszar będzie ujęty jako ośrodek koncentracji aktywności społeczno-gospodarczej w gminie.

Metodologia wyznaczenia obszaru zdegradowanego, a następnie obszaru rewitalizacji w Gminie Wietrzychowice, przedstawiona została na schemacie 1.

Diagnoza na potrzeby wyznaczenia obszaru zdegradowanego i obszaru rewitalizacji na terenie Gminy Wietrzychowice

**Schemat 1 Wyznaczenie obszaru zdegradowanego i obszaru rewitalizacji na terenie Gminy Wietrzychowice**



Źródło: Opracowanie własne

*Diagnoza na potrzeby wyznaczenia obszaru zdegradowanego i obszaru rewitalizacji na terenie Gminy Wietrzychowice*

### **3. Delimitacja obszaru zdegradowanego – analiza wskaźników**

#### **3.1. Sfera społeczna**

Sfera społeczna jest najważniejszym elementem procesu diagnostycznego na potrzeby wyznaczenia obszaru zdegradowanego i obszaru rewitalizacji, ponieważ celem planowanych działań jest poprawa warunków i jakości życia społeczności lokalnej. Zgodnie z art. 9 ust. 1 ustawy o rewitalizacji, o stanie kryzysowym na danym obszarze gminy świadczy „koncentracja negatywnych zjawisk społecznych w szczególności bezrobocia, ubóstwa, przestępczości, niskiego poziomu edukacji lub kapitału społecznego, a także niewystarczającego poziomu uczestnictwa w życiu publicznym i kulturalnym”.

W związku z tym, wykonana została porównawcza analiza ilościowa danych statystycznych w zakresie: trendów demograficznych, sytuacji na rynku pracy/bezrobocia, opieki społecznej, skali problemów społecznych, poziomu edukacji i wychowania przedszkolnego, stanu bezpieczeństwa i porządku publicznego, udziału w życiu publicznym oraz aktywności społecznej i kulturalnej mieszkańców.

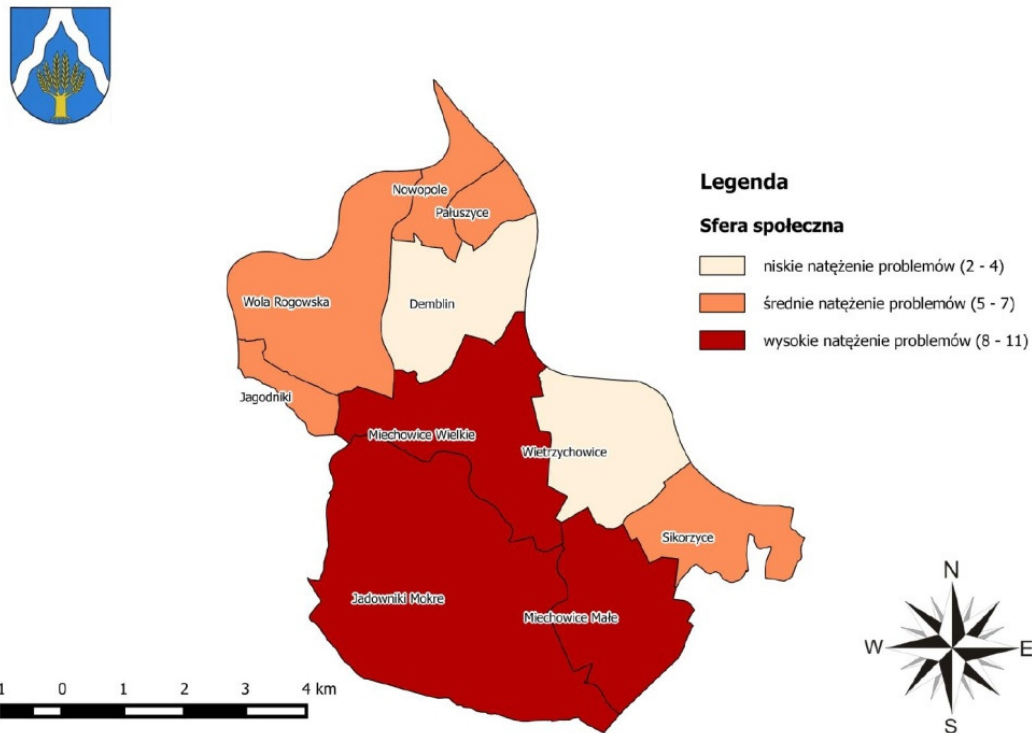
Przyjęto metodę naturalnego podziału (tzw. „Jenks”), która opiera się o algorytm takiego rozmieszczenia wartości zbioru danych w klasach, aby w każdej z klas zminimalizować średnią dewiację zbioru w grupie, maksymalizując w stosunku do innych grup. Innymi słowy, metoda ta dąży do zredukowania wariacji wewnątrz klasy, na rzecz maksymalizowania wariacji pomiędzy klasami. Zjawiska kryzysowe w sferze społecznej zostały przedstawione w poszczególnych grupach: wysokie natężenie problemów (8–11), średnie natężenie problemów (5–7) oraz niskie natężenie problemów (2–4).

Z uwagi na brak możliwości pozyskania części danych zagregowanych dla poszczególnych sołectw, niektóre wskaźniki charakteryzujące sferę społeczną podane zostały wyłącznie jako średnia dla całej gminy. W związku z tym wartości tych wskaźników zostały porównane do średniej dla powiatu tarnowskiego, województwa małopolskiego i Polski. Ponadto zaistniała konieczność wyłączenia ich z analizy ilościowej problemów.

Po przeanalizowaniu zgromadzonych danych, które przedstawione są w Załączniku 1. *Matryca ze wskaźnikami przedstawiającymi stan kryzysowy na terenie poszczególnych jednostek referencyjnych w Gminie Wietrzychowice* można stwierdzić, że największe natężenie problemów zidentyfikowanych w sferze społecznej występuje w sołectwach: Jadowniki Mokre (11), Miechowice Małe (9), Miechowice Wielkie (9).

Diagnoza na potrzeby wyznaczenia obszaru zdegradowanego i obszaru rewitalizacji na terenie Gminy Wietrzychowice

Mapa 3 Koncentracja negatywnych zjawisk w sferze społecznej w poszczególnych jednostkach referencyjnych na terenie Gminy Wietrzychowice



Źródło: Opracowanie własne na podstawie danych Urzędu Gminy Wietrzychowice, Gminnego Ośrodka Pomocy Społecznej w Wietrzychowicach, Powiatowego Urzędu Pracy w Tarnowie, Komendy Wojewódzkiej Policji w Krakowie

*Diagnoza na potrzeby wyznaczenia obszaru zdegradowanego i obszaru rewitalizacji na terenie Gminy Wietrzychowice*

### **3.2. Sfera gospodarcza**

Na podstawie art. 9 ust. 1 pkt 1 ustawy o rewitalizacji, obszar gminy może znajdować się w stanie kryzysowym z uwagi na koncentrację negatywnych zjawisk w sferze gospodarczej, w szczególności takich jak: „niski stopień przedsiębiorczości czy słaba kondycja lokalnych przedsiębiorstw”.

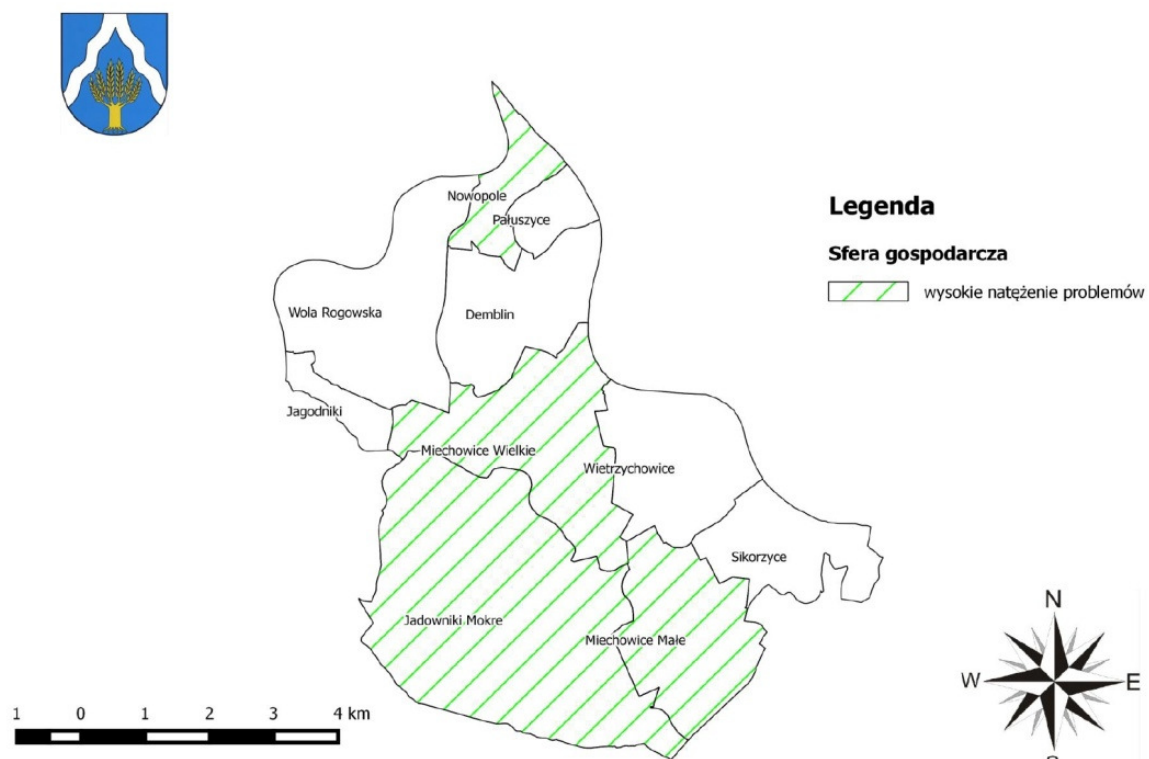
Sytuację w zakresie przedsiębiorczości mieszkańców na terenie Gminy Wietrzychowice zobrazowano przy pomocy wskaźnika „liczba zarejestrowanych działalności gospodarczych osób fizycznych w przeliczeniu na 100 mieszkańców w wieku produkcyjnym”. Z danych przedstawionych w Załączniku 1. *Matryca ze wskaźnikami przedstawiającymi stan kryzysowy na terenie poszczególnych jednostek referencyjnych w Gminie Wietrzychowice* wynika, że obszary, które charakteryzują się niższą średnią wartością ww. wskaźnika w porównaniu do średniej dla całej gminy, to tereny obejmujące sołectwa: Jadowniki Mokre, Miechowice Małe, Miechowice Wielkie, Nowopole.

Z uwagi na brak możliwości pozyskania danych zagregowanych do poziomu sołectw gminy, pozostałe dwa wskaźniki, tj. „liczba podmiotów wpisanych do rejestru REGON na 10 tys. mieszkańców” oraz „liczba jednostek nowo zarejestrowanych w rejestrze REGON na 10 tys. mieszkańców” podane zostały wyłącznie jako średnia dla całej gminy. Została ona porównana do średniej dla powiatu tarnowskiego, województwa małopolskiego i Polski, aby zobrazować sytuację gospodarczą na terenie gminy. W związku z tym, zaistniała również konieczność wyłączenia ww. wskaźników z analizy porównawczej.

Koncentrację stanu kryzysowego w sferze gospodarczej w podziale na poszczególne jednostki referencyjne Gminy Wietrzychowice przedstawia mapa 4.

Diagnoza na potrzeby wyznaczenia obszaru zdegradowanego i obszaru rewitalizacji na terenie Gminy Wietrzychowice

Mapa 4 Koncentracja negatywnych zjawisk w sferze gospodarczej w poszczególnych jednostkach referencyjnych na terenie Gminy Wietrzychowice



Źródło: Opracowanie własne na podstawie danych Urzędu Gminy Wietrzychowice

*Diagnoza na potrzeby wyznaczenia obszaru zdegradowanego i obszaru rewitalizacji na terenie Gminy Wietrzychowice*

### **3.3. Sfera przestrzenno-funkcjonalna**

Według zapisów art. 9 ust. 1 pkt 3 ustawy o rewitalizacji, obszar gminy znajduje się w stanie kryzysowym z powodu koncentracji negatywnych zjawisk przestrzenno-funkcjonalnych, a w szczególności „niewystarczającego wyposażenia w infrastrukturę techniczną i społeczną lub jej złego stanu technicznego, braku dostępu do podstawowych usług lub ich niskiej jakości, niedostosowania rozwiązań urbanistycznych do zmieniających się funkcji obszaru, niskiego poziomu obsługi komunikacyjnej, niedoboru lub niskiej jakości terenów publicznych”.

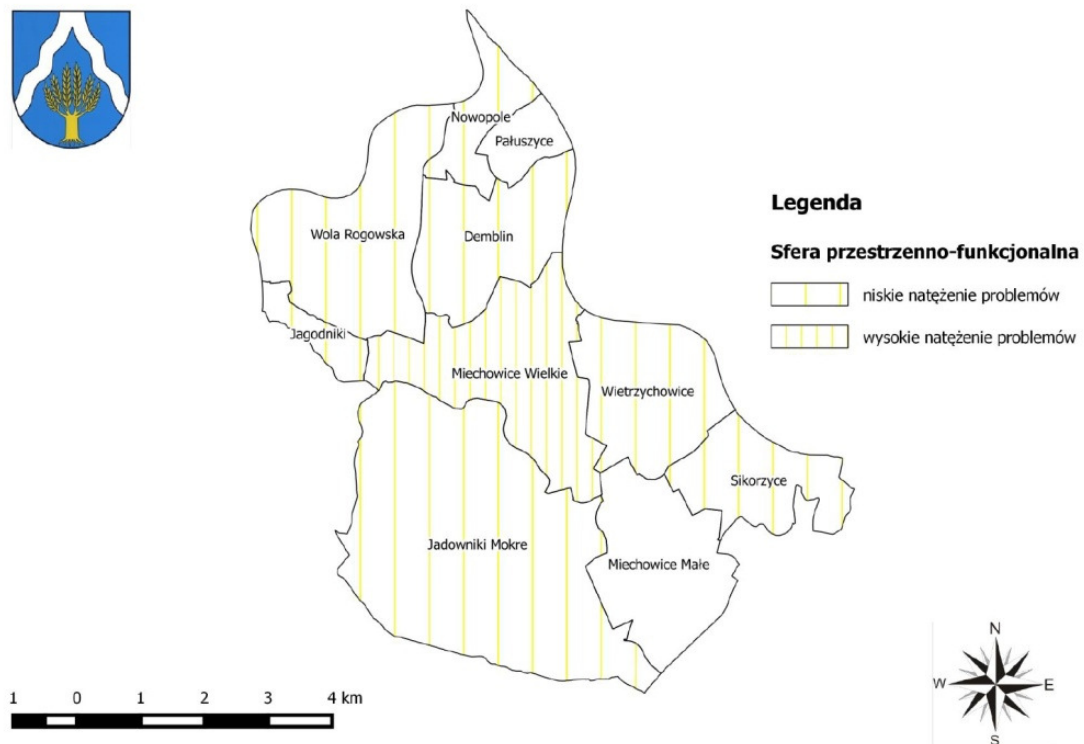
W związku z powyższym, dokonano diagnozy ww. problemów za pomocą porównania wartości wybranych wskaźników charakteryzujących sferę przestrzenno-funkcjonalną ze średnią wartością dla całej Gminy Wietrzychowice. Do analizy przyjęto następujące wskaźniki: „powierzchnia terenów zagospodarowanych pod działalność sportową, rekreacyjną, kulturową i turystyczną przypadająca na 1 000 mieszkańców” oraz „udział budynków mieszkalnych mających bezpośredni dostęp do dróg asfaltowych w liczbie budynków mieszkalnych ogółem”.

Na podstawie zebranych danych, w podziale na przyjęte jednostki referencyjne Gminy Wietrzychowice, zawartych w Załączniku 1. *Matryca ze wskaźnikami przedstawiającymi stan kryzysowy na terenie poszczególnych jednostek referencyjnych w Gminie Wietrzychowice* można stwierdzić, że koncentracją ww. problemów w sferze przestrzenno-funkcjonalnej w wysokim stopniu charakteryzują się Miechowice Wielkie.

Rozkład koncentracji stanu kryzysowego w sferze przestrzenno-funkcjonalnej w podziale na poszczególne jednostki referencyjne Gminy Wietrzychowice przedstawia mapa 5.

Diagnoza na potrzeby wyznaczenia obszaru zdegradowanego i obszaru rewitalizacji na terenie Gminy Wietrzychowice

Mapa 5 Koncentracja negatywnych zjawisk w sferze przestrzenno-funkcjonalnej w poszczególnych jednostkach referencyjnych na terenie Gminy Wietrzychowice



Źródło: Opracowanie własne na podstawie danych Urzędu Gminy Wietrzychowice

20

*Diagnoza na potrzeby wyznaczenia obszaru zdegradowanego i obszaru rewitalizacji na terenie Gminy Wietrzychowice*

### **3.4. Sfera techniczna**

Infrastruktura techniczna gminy oraz zasoby i warunki mieszkaniowe determinują w znacznym stopniu jakość życia mieszkającej na danym terenie ludności. Wyposażenie w infrastrukturę techniczną w sensie jej struktury, lokalizacji, jakości i dostępności ma znaczny wpływ na rozwój jednostki samorządu oraz stanowi jeden z podstawowych czynników kształtujących jej atrakcyjność i konkurencyjność. Przesądza również o kosztach inwestycyjnych rewitalizacji danego obszaru. Im wyższy jest stopień rozwoju infrastruktury technicznej, tym lepsze są warunki do przeprowadzenia zaplanowanych w jej zakresie zadań.

Zgodnie z art. 9 ust. 1 pkt 4 o stanie kryzysowym na obszarze gminy świadczą również wskaźniki charakteryzujące sferę techniczną, a są to w szczególności „degradacja stanu technicznego obiektów budowlanych, w tym o przeznaczeniu mieszkaniowym, oraz niefunkcjonowanie rozwiązań technicznych umożliwiających efektywne korzystanie z obiektów budowlanych, w szczególności w zakresie energooszczędności i ochrony środowiska”.

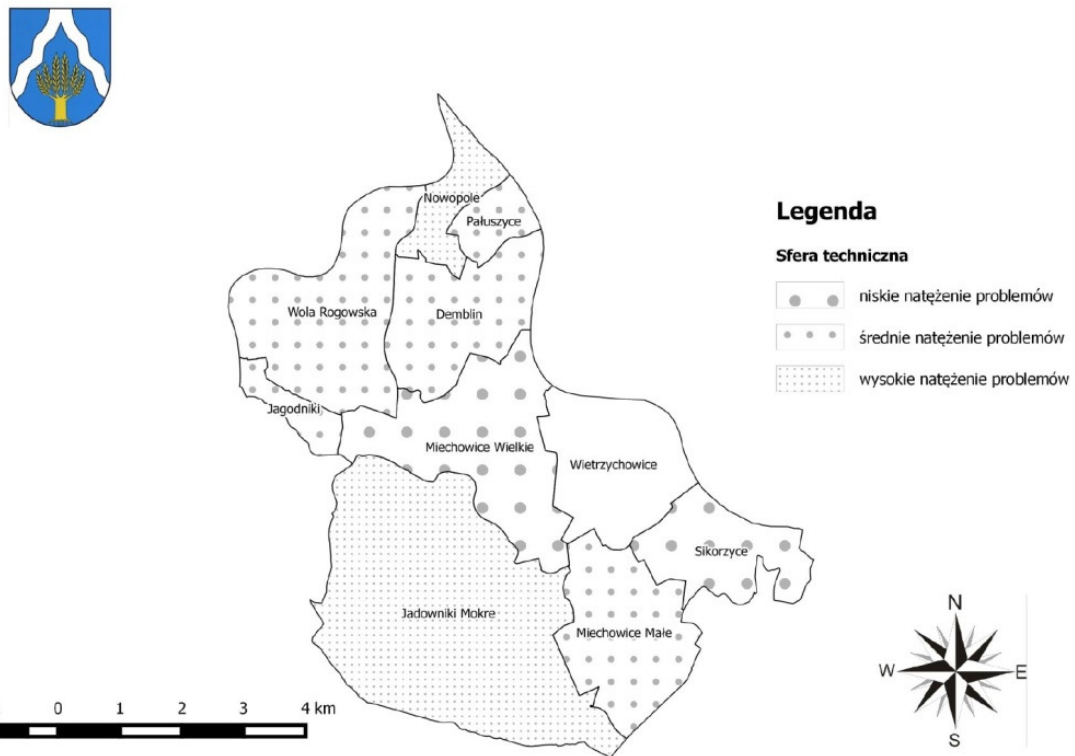
Do zdiagnozowania występujących problemów w ww. sferze wybrano następujące wskaźniki: „budynki mieszkalne nowe oddane do użytkowania w przeliczeniu na 10 tys. mieszkańców”, „udział budynków mieszkalnych podłączonych do sieci wodociągowej w stosunku do ogółu budynków mieszkalnych”, „udział budynków mieszkalnych podłączonych do sieci kanalizacyjnej w stosunku do ogółu budynków mieszkalnych”, których wartości w poszczególnych jednostkach referencyjnych porównano do średniej dla całej gminy.

Biorąc pod uwagę dane zawarte w Załączniku 1. *Matryca ze wskaźnikami przedstawiającymi stan kryzysowy na terenie poszczególnych jednostek referencyjnych w Gminie Wietrzychowice*, należy wskazać, że największa koncentracja problemów w sferze technicznej występuje na terenie sołectw: Jadowniki Mokre i Nowopole.

Rozmieszczenie natężenia problemów w sferze technicznej w podziale na poszczególne jednostki referencyjne Gminy Wietrzychowice przedstawiono na mapie 6.

Diagnoza na potrzeby wyznaczenia obszaru zdegradowanego i obszaru rewitalizacji na terenie Gminy Wietrzychowice

Mapa 6 Koncentracja negatywnych zjawisk w sferze technicznej w poszczególnych jednostkach referencyjnych na terenie Gminy Wietrzychowice



Źródło: Opracowanie własne na podstawie danych Urzędu Gminy Wietrzychowice

*Diagnoza na potrzeby wyznaczenia obszaru zdegradowanego i obszaru rewitalizacji na terenie Gminy Wietrzychowice*

### 3.5. Sfera środowiskowa

Zgodnie z art. 9 ust. 1 pkt 3 obszar gminy znajduje się w stanie kryzysowym z powodu koncentracji negatywnych zjawisk środowiskowych, a w szczególności „przekroczenia standardów jakości środowiska, obecności odpadów stwarzających zagrożenie dla życia, zdrowia ludzi lub stanu środowiska”.

Z uwagi na brak możliwości pozyskania danych zagregowanych do poziomu sołectw gminy, sytuację w zakresie stanu środowiska zdiagnozowano m.in. na podstawie wskaźników „udział terenów zieleni urządzonej w ogólnej powierzchni terenu” oraz „położenie na terenach zagrożonych wystąpieniem powodzi”, których wartości dla poszczególnych jednostek referencyjnych zostały przedstawione na mapie 7.

Diagnoza w zakresie przekroczenia standardów jakości powietrza przeprowadzona została na podstawie corocznie opracowywanych raportów przez Wojewódzki Inspektorat Ochrony Środowiska w Krakowie, dotyczących oceny jakości powietrza w województwie małopolskim<sup>4</sup>. Z uwagi na ochronę zdrowia, dotyczyła ona wieloetapowej klasyfikacji dla następujących parametrów: pył zawieszony PM10 (rok), pył zawieszony PM10 (24-godzinny), benzo(a)piren w pyle PM10 (rok), pył zawieszony PM2,5 (rok) oraz ozon (maks. 8-godzin).

Na terenie Gminy Wietrzychowice nie odnotowano przekroczenia stężenia dla pyłu zawieszonego PM10 oraz PM 2,5, pomimo że na terenie województwa poziomy te zostały niedotrzymane (mapy 9 i 10).

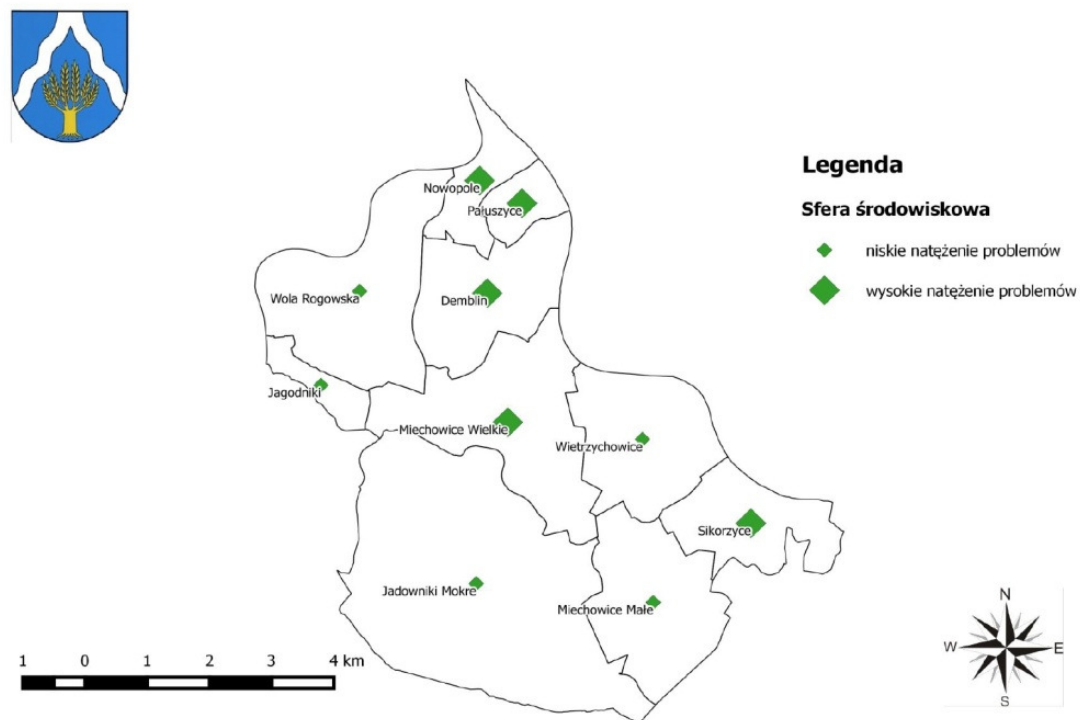
Na terenie gminy w 2015 roku liczba dni, w których stężenie ozonu było większe niż 120 µg/m<sup>3</sup>, przekroczyła 26 dni. Związku z tym niedotrzymany został poziom docelowy. Obszar przekroczeń dopuszczalnego poziomu obejmował swym zasięgiem obszar całego województwa małopolskiego, z wyjątkiem Krakowa, części powiatu wielickiego, bocheńskiego, tarnowskiego, brzeskiego, nowosądeckiego, myślenickiego i miasta Tarnów, gdzie liczba dni, w których stężenie ozonu przekroczyło 120 µg/m<sup>3</sup> zwieriała się w przedziale 11–25 dni (mapa 8).

Udokumentowany pomiarami obszar przekroczeń poziomu docelowego benzo(a)pirenu obejmował całe województwo małopolskie, w tym Gminę Wietrzychowice. Podobnie jak w roku 2014 – przekroczony został poziom dopuszczalny (mapa 11).

<sup>4</sup> Strona internetowa Wojewódzkiego Inspektoratu Ochrony Środowiska w Krakowie, [krakow.pios.gov.pl](http://krakow.pios.gov.pl), inf. z dnia 13.06.2016.

Diagnoza na potrzeby wyznaczenia obszaru zdegradowanego i obszaru rewitalizacji na terenie Gminy Wietrzychowice

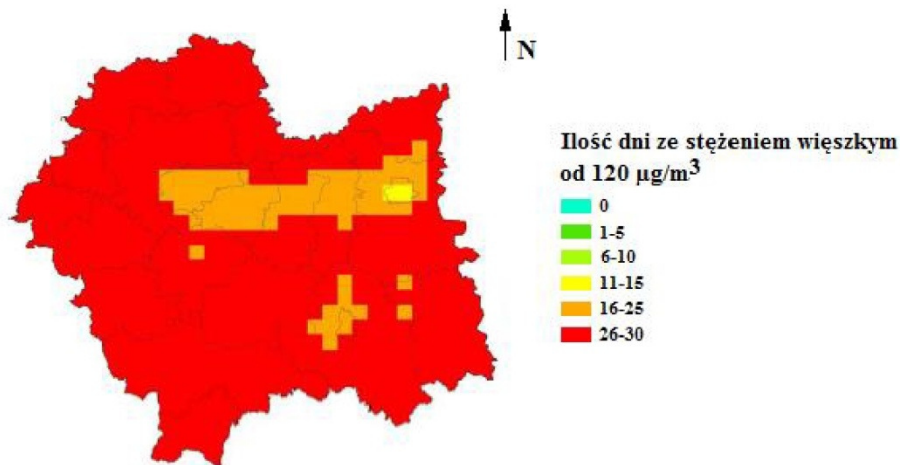
Mapa 7 Koncentracja negatywnych zjawisk w sferze środowiskowej w poszczególnych jednostkach referencyjnych na terenie Gminy Wietrzychowice



Źródło: Opracowanie własne na podstawie danych Urzędu Gminy Wietrzychowice, Hydroportalu Krajowego Zarządu Gospodarki Wodnej, [kzgw.isok.gov.pl](http://kzgw.isok.gov.pl), Geoserwisu Generalnej Dyrekcji Ochrony Środowiska, [geoserwis.gdos.gov.pl](http://geoserwis.gdos.gov.pl)

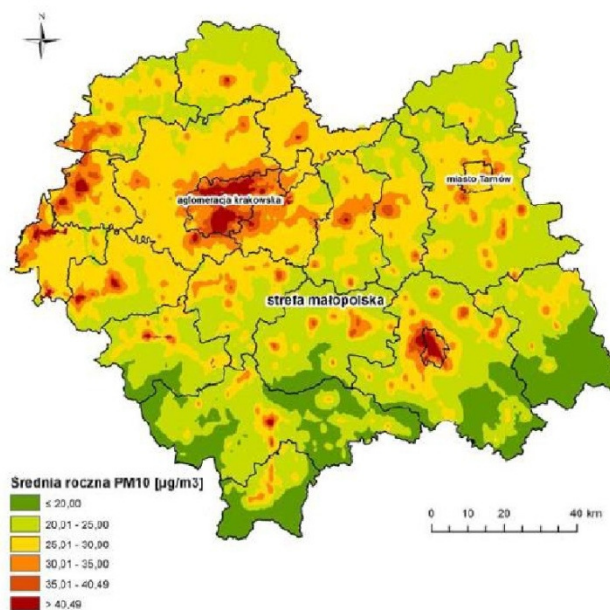
Diagnoza na potrzeby wyznaczenia obszaru zdegradowanego i obszaru rewitalizacji na terenie Gminy Wietrzychowice

**Mapa 8** Klasyfikacja stref pod względem kryterium ochrony zdrowia dla ozonu – cel długoterminowy na terenie województwa małopolskiego w 2015 roku



Źródło: Roczna ocena jakości powietrza w województwie małopolskim w 2015 r., Wojewódzki Inspektorat Ochrony Środowiska w Krakowie, Kraków 2016, s. 27

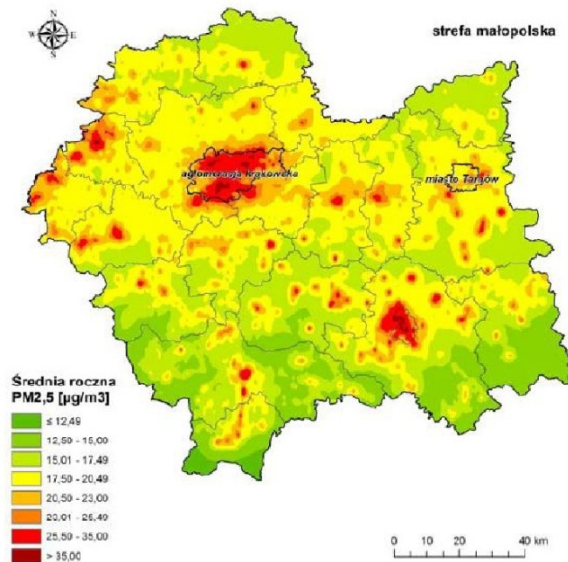
**Mapa 9** Rozkład stężenia rocznego pyłu zawieszonego PM10 na terenie województwa małopolskiego w 2015 roku



Roczna ocena jakości powietrza w województwie małopolskim w 2015 r., Wojewódzki Inspektorat Ochrony Środowiska w Krakowie, Kraków 2016, s. 30

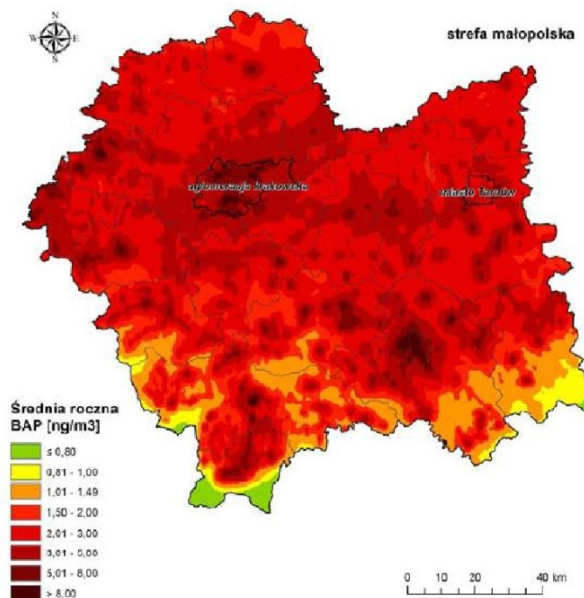
Diagnoza na potrzeby wyznaczenia obszaru zdegradowanego i obszaru rewitalizacji na terenie Gminy Wietrzychowice

**Mapa 10 Rozkład stężeń pyłu zawieszonego PM2,5 – stężenia roczne na terenie województwa małopolskiego w 2015 roku**



Źródło: Roczna ocena jakości powietrza w województwie małopolskim w 2015 r., Wojewódzki Inspektorat Ochrony Środowiska w Krakowie, Kraków 2016, s. 33

**Mapa 11 Rozkład stężenia rocznego benzo(a)pirenu w pyłe PM10 na terenie województwa małopolskiego w 2015 roku**



Źródło: Roczna ocena jakości powietrza w województwie małopolskim w 2015 r., Wojewódzki Inspektorat Ochrony Środowiska w Krakowie, Kraków 2016, s. 38



*Diagnoza na potrzeby wyznaczenia obszaru zdegradowanego i obszaru rewitalizacji na terenie Gminy Wietrzychowice*

Biorąc pod uwagę zagrożenie powodziowe, teren Gminy Wietrzychowice usytuowany jest niekorzystnie. Gmina położona jest w widłach dwóch dużych rzek – Wisły i Dunajca, a przez jej środek przepływa rzeka Kisielina. Tereny zagrożone wystąpieniem powodzi zlokalizowane są na obszarze całej gminy.

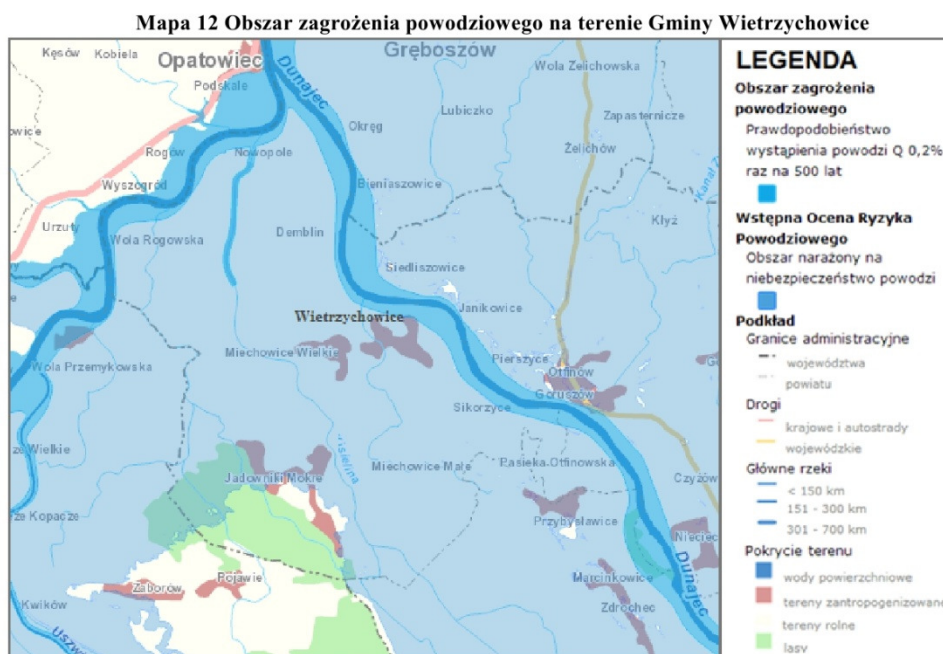
Zagrożenie powodziowe występuje głównie w okresach letnich wezbrań spowodowanych deszczami frontalnymi lub deszczami nawalnymi. Najczęstszą porą występowania tego rodzaju wezbrań są miesiące czerwiec–wrzesień<sup>5</sup>.

W zlewni górnej Wisły występują dwie podstawowe przyczyny wezbrań: roztopy wiosenne oraz opady. Wezbrania wywołane deszczami nawalnymi odznaczają się bardzo gwałtownym przebiegiem, a także krótkim czasem trwania, ale stosunkowo małym zasięgiem terytorialnym. Wielkie i katastrofalne wezbrania oraz związane z nimi powodzie w dorzeczu górnej Wisły są wywoływane jednak opadami rozlewnymi, występującymi na znacznych obszarach dorzecza, trwającymi zazwyczaj 3–6 dni, osiągającymi wysokość ponad 200 mm. Wezbrania roztopowe charakteryzują się niższymi kulminacjami, ale dłuższym czasem trwania w porównaniu do wezbrań opadowych. W czasie tych wezbrań mogą tworzyć się zatory lodowe wywołujące bardzo groźne w skutkach i trudne do przewidzenia spiętrzenia wody, przerwania wałów lub uszkodzenia budowli wodnych<sup>6</sup>. Obszar zagrożenia powodziowego przedstawiono na mapie 12.

<sup>5</sup> Strona internetowa Wojewódzkiego Inspektoratu Ochrony Środowiska w Krakowie, [krakow.pios.gov.pl](http://krakow.pios.gov.pl), inf. z dnia 13.06.2016.

<sup>6</sup> *Program ochrony przed powodzią w dorzeczu górnej Wisły*, maj 2010.

Diagnoza na potrzeby wyznaczenia obszaru zdegradowanego i obszaru rewitalizacji na terenie Gminy Wietrzychowice



Źródło: Hydroportal Krajowego Zarządu Gospodarki Wodnej, [kzgw.gov.pl](http://kzgw.gov.pl)

Gmina Wietrzychowice położona jest w granicach Obszaru Chronionego Krajobrazu Dolina Wisły oraz Radłowsko-Wierzchosławickiego Obszaru Chronionego Krajobrazu.

Obszar Chronionego Krajobrazu Dolina Wisły zajmuje północną część Gminy Wietrzychowice – położony jest w sołectwach: Demblin, Nowopole i Wola Rogowska. Natomiast w południowej części gminy znajduje się Radłowsko-Wierzchosławicki Obszar Chronionego Krajobrazu, położony jest w sołectwach: Jadowniki Mokre, Miechowice Małe, Miechowice Wielkie. Obszary te odznaczają się atrakcyjnymi walorami przyrodniczymi i krajobrazowymi.

Ponadto na terenie gminy znajdują się trzy specjalne obszary ochrony siedlisk Natura 2000: Dębówka nad rzeką Uszewką (kod PLH120066), Dolny Dunajec (kod PLH120085) oraz Jadowniki Mokre (kod PLH120068). Obszary te utworzone zostały w celu ochrony cennych gatunków siedliskowych zwierząt i roślin. Na terenie gminy znajduje się również jeden użytek ekologiczny „Jezioro Święcone”<sup>7</sup>.

<sup>7</sup> Regionalna Dyrekcja Ochrony Środowiska w Krakowie, [krakow.rdos.gov.pl](http://krakow.rdos.gov.pl) oraz Strona internetowa Natura 2000, [natura2000.gdos.gov.pl](http://natura2000.gdos.gov.pl), inf. z dnia 13.06.2016.

*Diagnoza na potrzeby wyznaczenia obszaru zdegradowanego i obszaru rewitalizacji na terenie Gminy Wietrzychowice*

### 3.6. Wyniki diagnozy w poszczególnych sferach

W związku z tym, że rewitalizacja ma wymiar terytorialny, ważne są te obszary gminy, na których występuje koncentracja negatywnych zjawisk i lokalnych potencjałów. Efektem przeprowadzonej diagnozy Gminy Wietrzychowice w sferach: społecznej, gospodarczej, przestrzenno-funkcjonalnej, technicznej i środowiskowej, w podziale na przyjęte jednostki referencyjne jest opracowana mapa pogładowa, łącząca dane z różnych dziedzin. W ten sposób została wykonana rzetelna analiza, która jednoznacznie wskazała, na których obszarach gminy nakładają się różnego rodzaju problemy.

Ważnym elementem diagnozy jest również określenie lokalnych potencjałów, które można wykorzystać do przezwyciężenia stanu kryzysowego na danym obszarze. Bez takiego podejścia nie ma szans na powodzenie procesu rewitalizacji oraz na trwałą i realną poprawę jakości i warunków życia społeczności lokalnej. Zidentyfikowane potencjały lokalne w podziale na sołectwa Gminy Wietrzychowice zawarte zostały w tabeli 3.

**Tabela 3 Potencjały lokalne w podziale na sołectwa Gminy Wietrzychowice**

Lp.	Nazwa	Zidentyfikowane potencjały lokalne
1.	Demblin	1. Mieszkańcy zaangażowani i zainteresowani życiem miejscowości. 2. Dom Ludowy jako centrum kulturalne wsi. 3. Wysokiej klasy urodzajne gleby.
2.	Jadowniki Mokre	1. Atrakcyjne położenie, w pobliżu las, jeziora, łąki. 2. Ośrodek Caritas (basen, rehabilitacja), Izba Pamięci Pontyfikatu Jana Pawła II. 3. Mieszkańcy zaangażowani w życie miejscowości.
3.	Miechowice Małe	1. Mieszkańcy zaangażowani w życie społeczności lokalnej. 2. Położenie w ładnej okolicy – staw, łąki. 3. Kulturowanie bogatych tradycji historycznych.
4.	Miechowice Wielkie	1. Mieszkańcy zaangażowani w problemy miejscowości. 2. Dom Ludowy stanowiący centrum kulturalno-integracyjne wsi. 3. Miejscowość posiada pełną infrastrukturę techniczną.
5.	Nowopole	1. Atrakcyjne położenie, rzeki: Wisła, Dunajec, Kisielina. 2. Zżyte ze sobą społeczeństwo, zaangażowane w życie wsi. 3. Żyzne gleby, w wysokich klasach.
6.	Pałuszycze	1. Atrakcyjne położenie – cicha okolica. 2. Zżyte ze sobą społeczeństwo, zaangażowane w problemy miejscowości. 3. Urodzajne gleby, kulturowanie tradycji uprawowych.
7.	Sikorzyce	1. Dom Ludowy stanowiący centrum kulturalne wsi. 2. Położenie przy drodze powiatowej, stanowiącej „okno na świat”. 3. Wysokie klasy gleb, urodzajnie ziemie.
8.	Wietrzychowice	1. Społeczeństwo zainteresowane sportem – drużyna LKS Wietrzychowice w lidze okręgowej. 2. Prężnie działające Stowarzyszenie Przyjaciół Wietrzychowic. 3. Dobrze rozwinięta infrastruktura sportowo-rekreacyjna.
9.	Wola Rogowska	1. Społeczeństwo zaangażowane w życie wsi.

29

*Diagnoza na potrzeby wyznaczenia obszaru zdegradowanego i obszaru rewitalizacji na terenie Gminy Wietrzychowice*

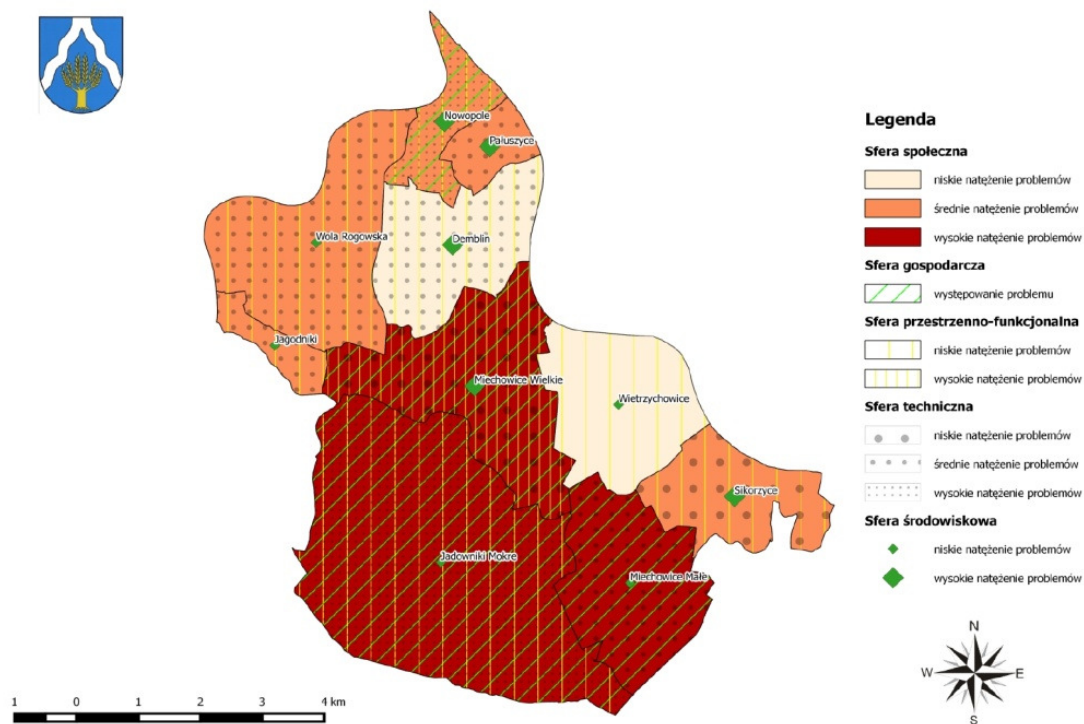
		2. Atrakcyjne położenie – cicha okolica, z dala od ośrodków przemysłowych. 3. Urodzajne gleby o wysokiej klasie.
--	--	---

*Źródło: Opracowanie własne na podstawie danych Urzędu Gminy Wietrzychowice*

Kartograficzne przedstawienie wyników diagnozy (metoda kartogramu) w poszczególnych sferach na terenie jednostek referencyjnych Gminy Wietrzychowice oraz nakładanie się koncentracji zjawisk kryzysowych prezentuje mapa 13. Stanowi ona podstawę i uzasadnienie do wyznaczenia obszaru zdegradowanego, a następnie skoncentrowania działań na określonym obszarze rewitalizacji w Gminie Wietrzychowice.

Diagnoza na potrzeby wyznaczenia obszaru zdegradowanego i obszaru rewitalizacji na terenie Gminy Wietrzychowice

Mapa 13 Koncentracja negatywnych zjawisk we wszystkich sferach w poszczególnych jednostkach referencyjnych na terenie Gminy Wietrzychowice – wskaźnik syntetyczny



Źródło: Opracowanie własne



*Diagnoza na potrzeby wyznaczenia obszaru zdegradowanego i obszaru rewitalizacji na terenie Gminy Wietrzychowice*

#### **4. Obszar zdegradowany na terenie Gminy Wietrzychowice**

Zgodnie z art. 9 ust. 1 ustawy o rewitalizacji *obszar zdegradowany* charakteryzuje się koncentracją negatywnych zjawisk społecznych oraz stanem kryzysu w co najmniej jednej ze sfer dotyczących zjawisk gospodarczych, środowiskowych, przestrzenno-funkcjonalnych lub technicznych. Ponadto ust. 2 wskazuje, że „obszar zdegradowany może być podzielony na podobszary, w tym podobszary nieposiadające ze sobą wspólnych granic, pod warunkiem stwierdzenia na każdym z podobszarów występowania koncentracji negatywnych zjawisk społecznych oraz gospodarczych, środowiskowych, przestrzenno-funkcjonalnych lub technicznych”.

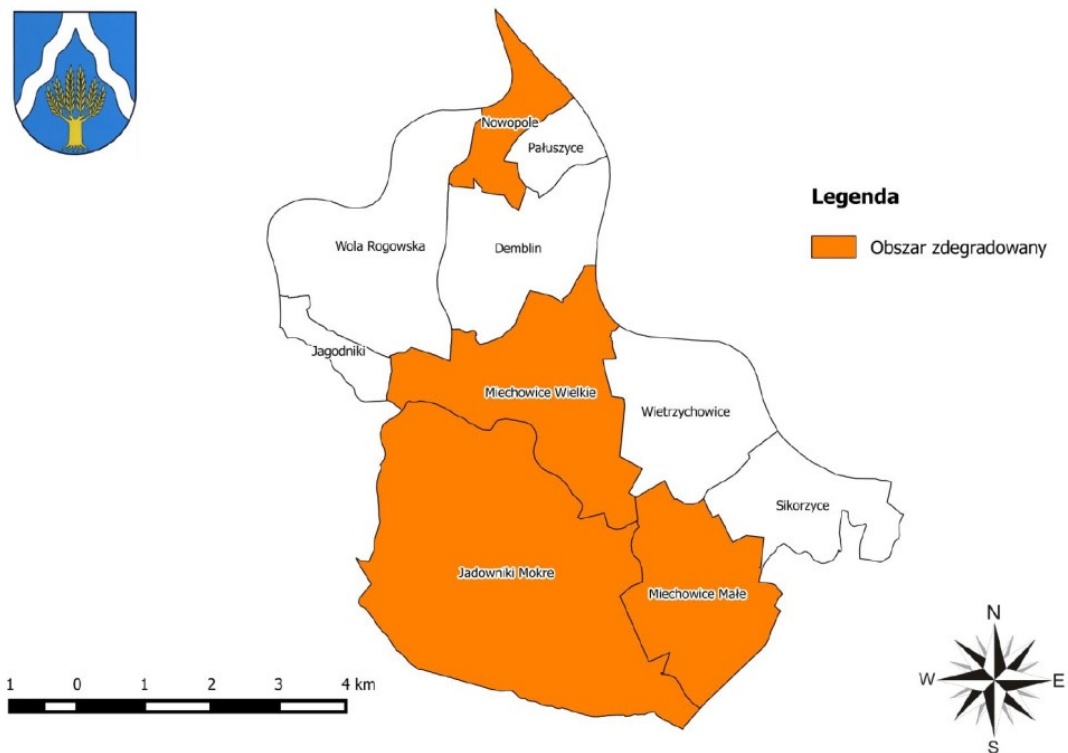
Na podstawie przeprowadzonego audytu gminnego wyznaczono obszar zdegradowany, na który składają się jednostki referencyjne charakteryzujące się problemami w sferze społecznej, przy jednoczesnym występowaniu problemów przynajmniej w jednej innej sferze oraz największą liczbą zidentyfikowanych negatywnych zjawisk, tj.  $\geq 13$ . Zgodnie z przedstawionymi założeniami, obszar zdegradowany na terenie Gminy Wietrzychowice obejmuje sołectwa: Nowopole (13), Miechowice Małe (13), Miechowice Wielkie (15) oraz Jadowniki Mokre (17).

Wskazany obszar zajmuje 27,6 km<sup>2</sup>, co stanowi 57,1% powierzchni gminy i jest zamieszkiwany przez 2 113 osób tj. 51,9% ogółu mieszkańców gminy.

Granice obszaru zdegradowanego na terenie Gminy Wietrzychowice, wyznaczonego na podstawie niniejszej diagnozy, przedstawia mapa 14.

Diagnoza na potrzeby wyznaczenia obszaru zdegradowanego i obszaru rewitalizacji na terenie Gminy Wietrzychowice

Mapa 14 Granice wyznaczonego obszaru zdegradowanego na terenie Gminy Wietrzychowice



Źródło: Opracowanie własne



*Diagnoza na potrzeby wyznaczenia obszaru zdegradowanego i obszaru rewitalizacji na terenie Gminy Wietrzychowice*

## **5. Obszar rewitalizacji na terenie Gminy Wietrzychowice**

Zgodnie z art. 10 ust. 1 i 2 ustawy o rewitalizacji, *obszar rewitalizacji* to „obszar obejmujący całość lub część obszaru zdegradowanego, cechujący się szczególną koncentracją negatywnych zjawisk, o których mowa w art. 9 ust. 1, na którym z uwagi na istotne znaczenie dla rozwoju lokalnego gmina zamierza prowadzić rewitalizację (...). Obszar rewitalizacji nie może być większy niż 20% powierzchni gminy oraz zamieszkały przez więcej niż 30% liczby mieszkańców gminy. Obszar rewitalizacji może być podzielony na podobszary, w tym podobszary nieposiadające ze sobą wspólnych granic”.

W związku z art. 10 ww. ustawy wyznaczony został obszar, na którym występuje wysokie natężenie negatywnych zjawisk w sferze społecznej oraz przestrzenno-funkcjonalnej, technicznej i środowiskowej, a jednocześnie mający istotne znaczenie dla rozwoju gminy i planowane jest na nim przeprowadzenie działań rewitalizacyjnych.

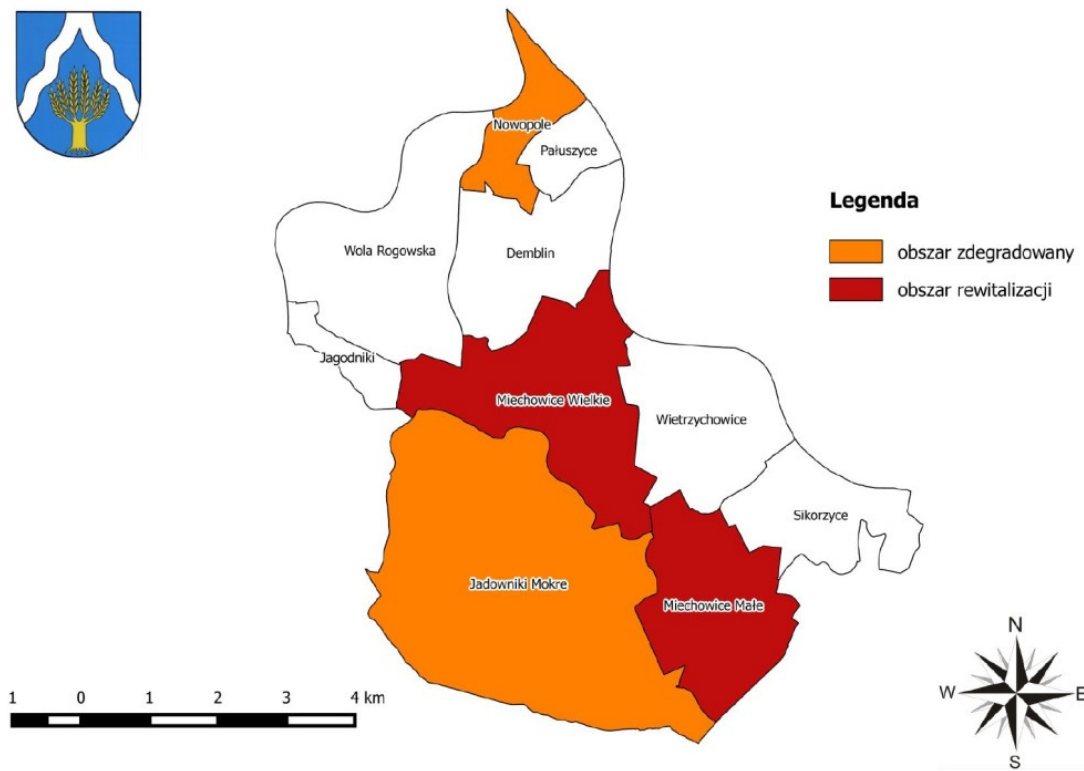
W wyniku przeprowadzonej diagnozy, w podziale na jednostki referencyjne gminy i delimitacji obszaru zdegradowanego, wyznaczono obszar rewitalizacji, będący zamieszkałymi częściami sołectw: Miechowice Małe i Miechowice Wielkie.

Wyznaczony obszar rewitalizacji zajmuje powierzchnię 2,33 km<sup>2</sup> (4,81% powierzchni ogółem gminy) i jest zamieszkały przez 1 013 osób (24,88% ludności ogółem gminy), więc nie przekracza limitów określonych w art. 10 ust. 2 ustawy o rewitalizacji.

Lokalizację obszaru rewitalizacji na tle obszaru zdegradowanego przedstawia mapa 15, natomiast szczegółowy przebieg granic obszaru rewitalizacji na terenie Gminy Wietrzychowice zaznaczony został na mapie 16.

*Diagnoza na potrzeby wyznaczenia obszaru zdegradowanego i obszaru rewitalizacji na terenie Gminy Wietrzychowice*

**Mapa 15 Lokalizacja obszaru rewitalizacji na tle obszaru zdegradowanego w Gminie Wietrzychowice**

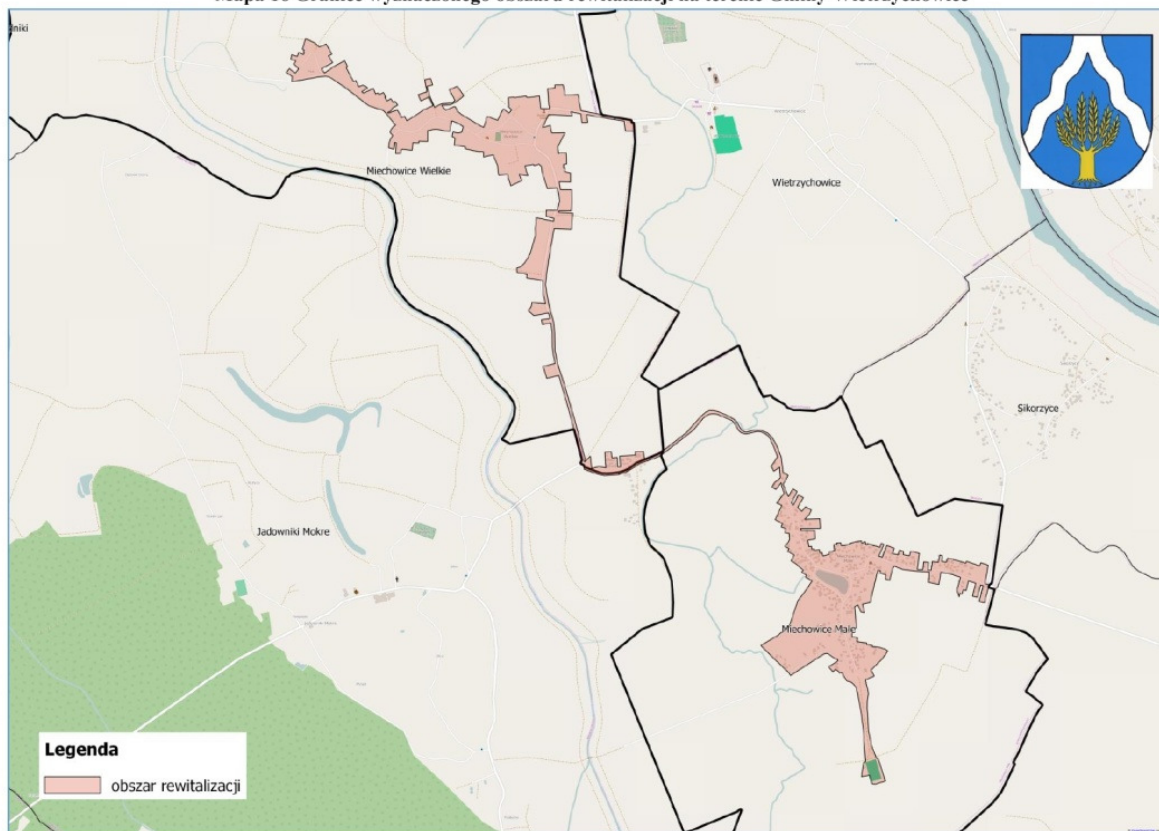


*Źródło: Opracowanie własne*



Diagnoza na potrzeby wyznaczenia obszaru zdegradowanego i obszaru rewitalizacji na terenie Gminy Wietrzychowice

Mapa 16 Granice wyznaczonego obszaru rewitalizacji na terenie Gminy Wietrzychowice



Źródło: Opracowanie własne na podstawie openstreetmap.org



*Diagnoza na potrzeby wyznaczenia obszaru zdegradowanego i obszaru rewitalizacji na terenie Gminy Wietrzychowice*

Wyznaczony obszar rewitalizacji charakteryzuje się największym natężeniem negatywnych zjawisk w sferze społecznej, a także w sferach: przestrzenno-funkcjonalnej, technicznej i środowiskowej. Potwierdza to analiza ilościowa (wskaźnikowa) zamieszczona w tabeli 4 i na mapach 17–21 oraz analiza jakościowa (opisowa), zawarta w tabeli 5.

**Tabela 4 Analiza ilościowa – zestawienie wskaźników dla obszaru rewitalizacji i Gminy Wietrzychowice według danych za 2014 rok**

Nazwa wskaźnika	Jednostka	Wartość wskaźnika dla obszaru rewitalizacji – Miechowice Małe	Wartość wskaźnika dla obszaru rewitalizacji – Miechowice Wielkie	Średnia wartość wskaźnika dla Gminy Wietrzychowice
<b>Sfera społeczna</b>				
Udział bezrobotnych zarejestrowanych w ludności w wieku produkcyjnym	%	9,2	9,0	7,2
Udział osób bezrobotnych zarejestrowanych pozostających bez pracy dłużej niż 12 miesięcy w % bezrobotnych ogółem	%	53,3	43,3	41,7
Udział osób w gospodarstwach domowych korzystających ze środowiskowej pomocy społecznej w % ludności ogółem	%	4,3	5,6	3,6
Udział dzieci do lat 17, na które rodzice otrzymują zasiłek rodzinny w ogólnej liczbie dzieci w tym wieku	%	67,1	36,8	47,4
Liczba osób, którym przyznano świadczenie z pomocy społecznej z powodu ubóstwa na 1 000 mieszkańców	szt.	37	48	29
Liczba osób, którym przyznano świadczenie z pomocy społecznej z powodu bezrobocia na 1 000 mieszkańców	szt.	12	25	15
Liczba osób, którym przyznano świadczenie z pomocy społecznej z powodu niepełnosprawności na 1 000 mieszkańców	szt.	14	11	10
Liczba osób, którym przyznano świadczenie z pomocy społecznej z powodu długotrwałej lub ciężkiej choroby na 1 000 mieszkańców	szt.	18,3	21,1	17,9
Liczba osób, którym przyznano świadczenie z pomocy społecznej z powodu bezradności w sprawach opiekuńczo-wychowawczych i prowadzenia gospodarstwa domowego na 1 000 mieszkańców	szt.	18	21	12
Frekwencja w wyborach władz samorządowych	%	34,6	42,9	56,1

37

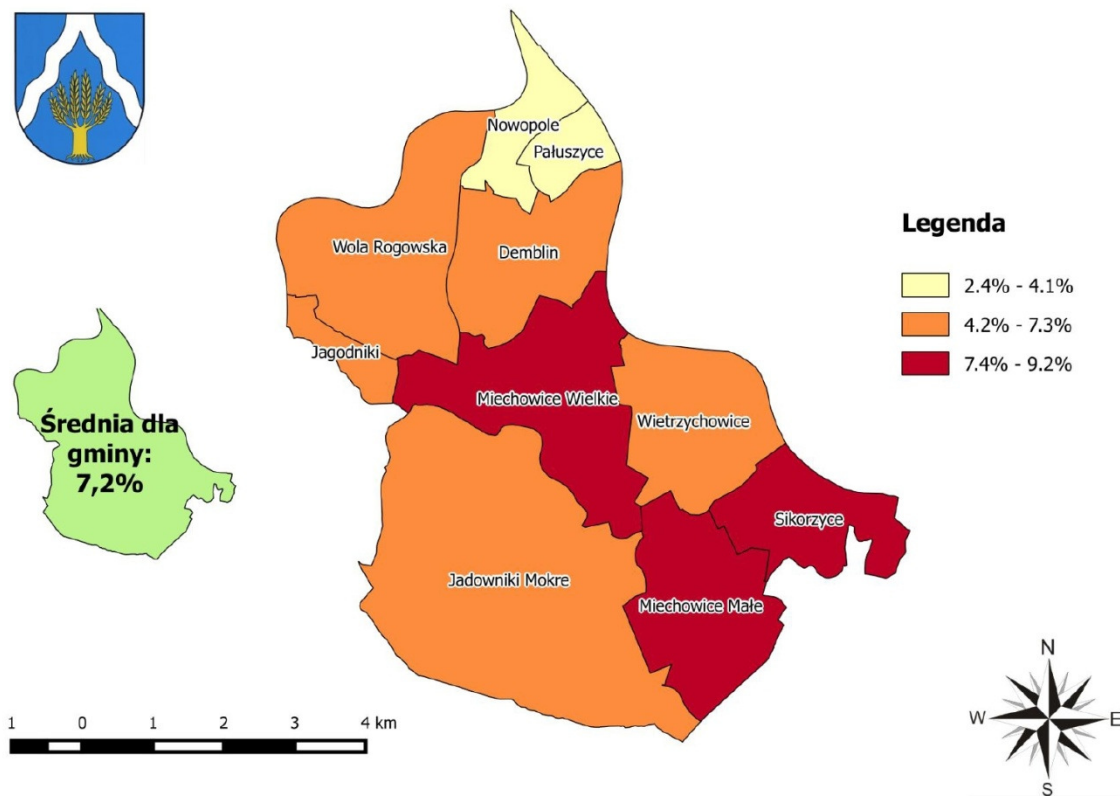
Diagnoza na potrzeby wyznaczenia obszaru zdegradowanego i obszaru rewitalizacji na terenie Gminy Wietrzychowice

<b>Sfera gospodarcza</b>				
Liczba zarejestrowanych działalności gospodarczych osób fizycznych w przeliczeniu na 100 mieszkańców w wieku produkcyjnym	szt.	2	3	5
<b>Sfera przestrzenno-funkcjonalna</b>				
Powierzchnia terenów zagospodarowanych pod działalność sportową, rekreacyjną, kulturową i turystyczną przypadająca na 1 000 mieszkańców	km <sup>2</sup>	2,037	0,383	0,884
Udział budynków mieszkalnych mających bezpośredni dostęp do dróg asfaltowych w liczbie budynków ogółem	%	91,9	83,7	90,7
<b>Sfera techniczna</b>				
Budynki mieszkalne nowe oddane do użytkowania w przeliczeniu na 10 tys. mieszkańców	szt.	0	0	7
Udział budynków mieszkalnych podłączonych do sieci kanalizacyjnej w stosunku do ogółu budynków mieszkalnych	%	0,0	73,2	35,4
<b>Sfera środowiskowa</b>				
Udział terenów zieleni urządzonej w ogólnej powierzchni terenu	%	2,053	0,000	1,350
Położenie na terenach zagrożonych wystąpieniem powodzi	TAK/NIE	TAK	TAK	TAK

Źródło: Opracowanie własne na podstawie danych Urzędu Gminy Wietrzychowice, Gminnego Ośrodka Pomocy Społecznej w Wietrzychowicach, Powiatowego Urzędu Pracy w Tarnowie, Hydroportalu Krajowego Zarządu Gospodarki Wodnej, [kzgw.gov.pl](http://kzgw.gov.pl)

Diagnoza na potrzeby wyznaczenia obszaru zdegradowanego i obszaru rewitalizacji na terenie Gminy Wietrzychowice

Mapa 17 Rozkład wartości wskaźnika „udział bezrobotnych zarejestrowanych w ludności w wieku produkcyjnym” w poszczególnych jednostkach referencyjnych na terenie Gminy Wietrzychowice

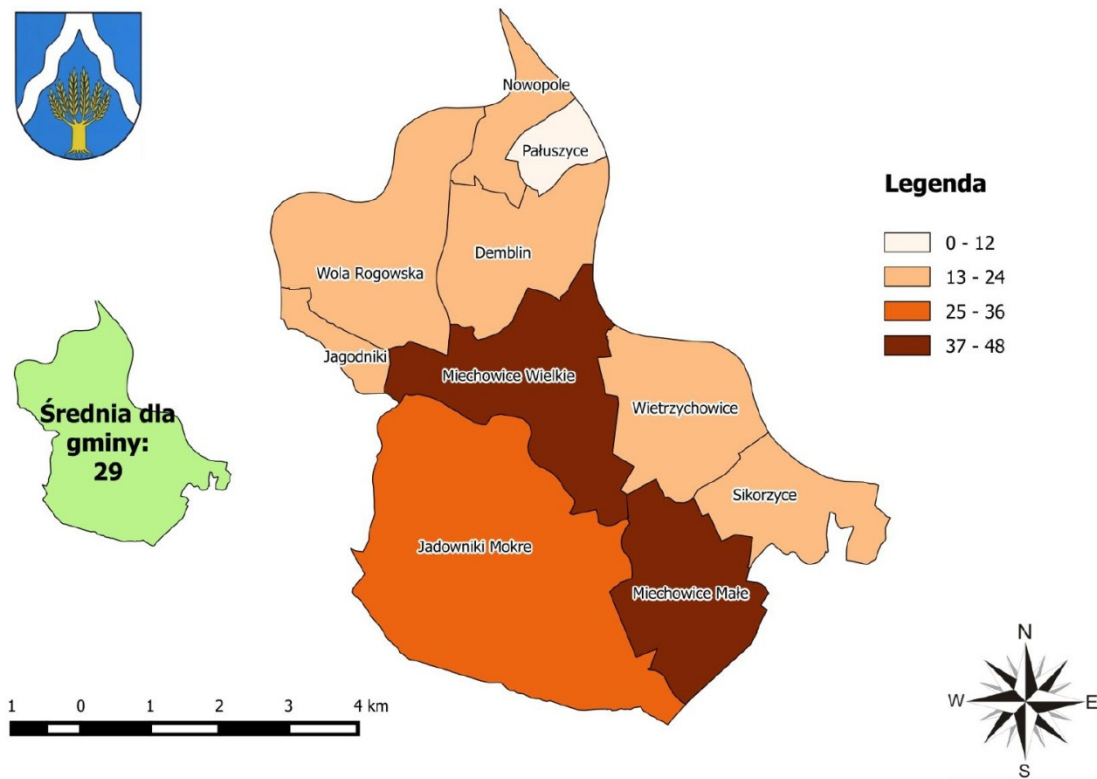


Źródło: Opracowanie własne na podstawie danych Urzędu Gminy Wietrzychowice



Diagnoza na potrzeby wyznaczenia obszaru zdegradowanego i obszaru rewitalizacji na terenie Gminy Wietrzychowice

Mapa 18 Rozkład wartości wskaźnika „liczba osób, którym przyznano świadczenie z pomocy społecznej z powodu ubóstwa na 1 000 mieszkańców” w poszczególnych jednostkach referencyjnych na terenie Gminy Wietrzychowice

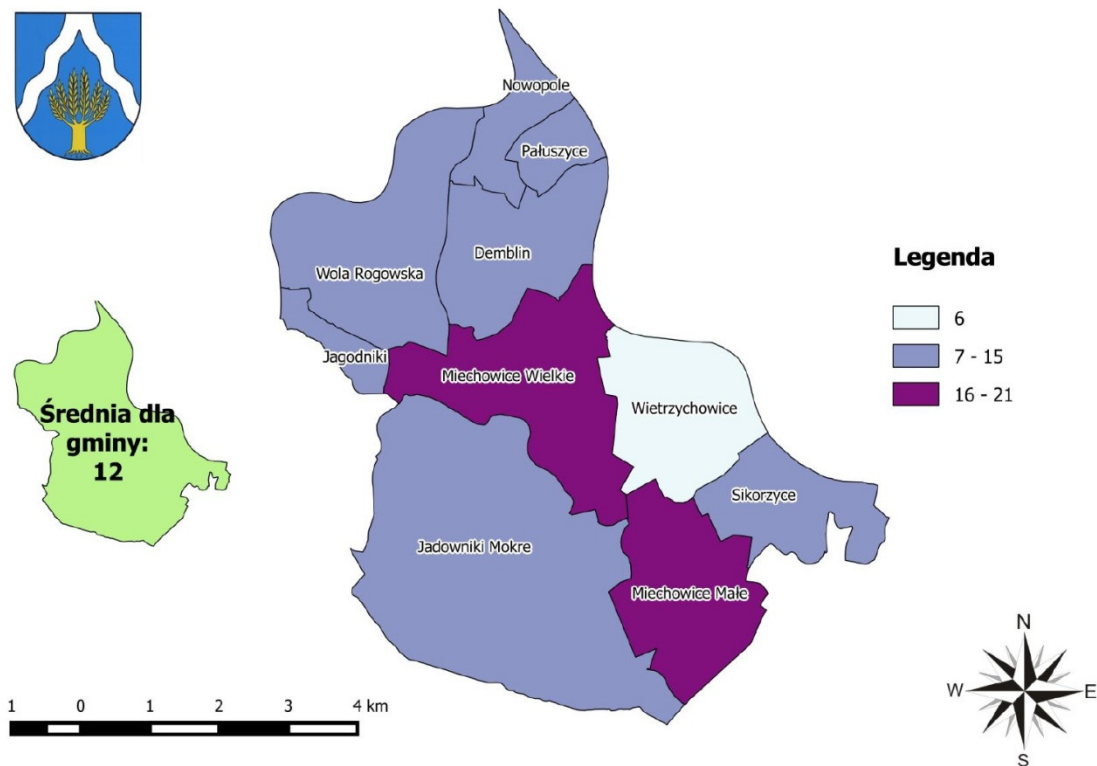


Źródło: Opracowanie własne na podstawie danych Gminnego Ośrodka Pomocy Społecznej w Wietrzychowicach



Diagnoza na potrzeby wyznaczenia obszaru zdegradowanego i obszaru rewitalizacji na terenie Gminy Wietrzychowice

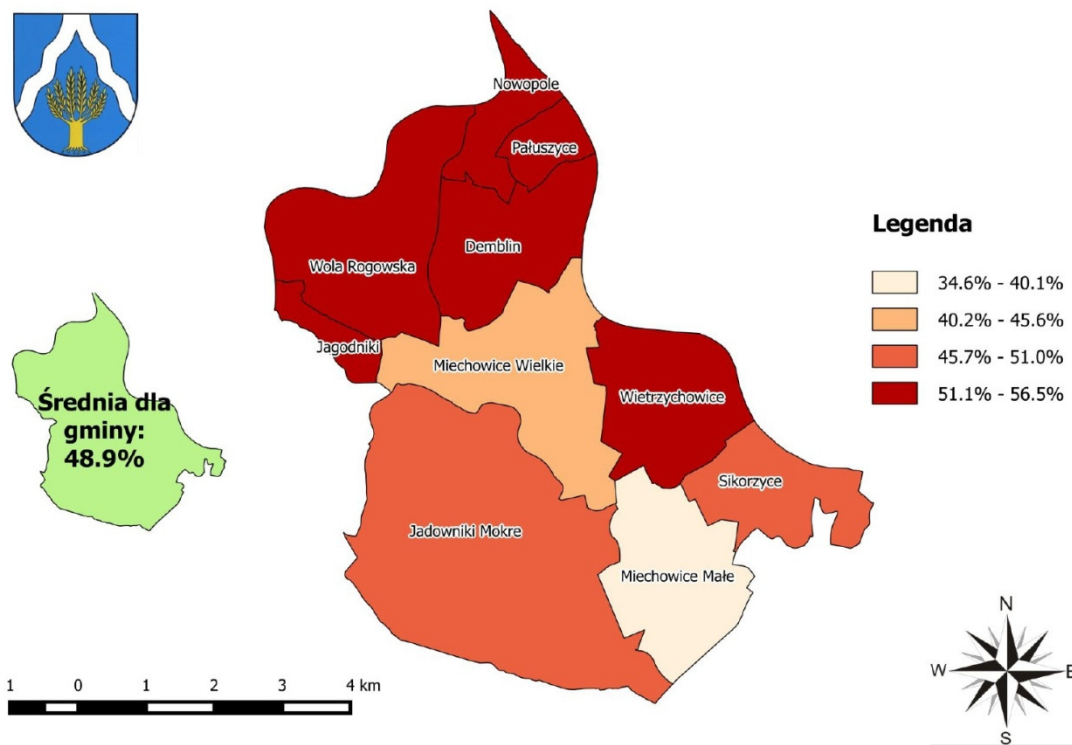
Mapa 19 Rozkład wartości wskaźnika „liczba osób, którym przyznano świadczenie z pomocy społecznej z powodu bezradności w sprawach opiekuńczo-wychowawczych i prowadzenia gospodarstwa domowego na 1 000 mieszkańców” w poszczególnych jednostkach referencyjnych na terenie Gminy Wietrzychowice



Źródło: Opracowanie własne na podstawie danych Urzędu Gminy Wietrzychowice

Diagnoza na potrzeby wyznaczenia obszaru zdegradowanego i obszaru rewitalizacji na terenie Gminy Wietrzychowice

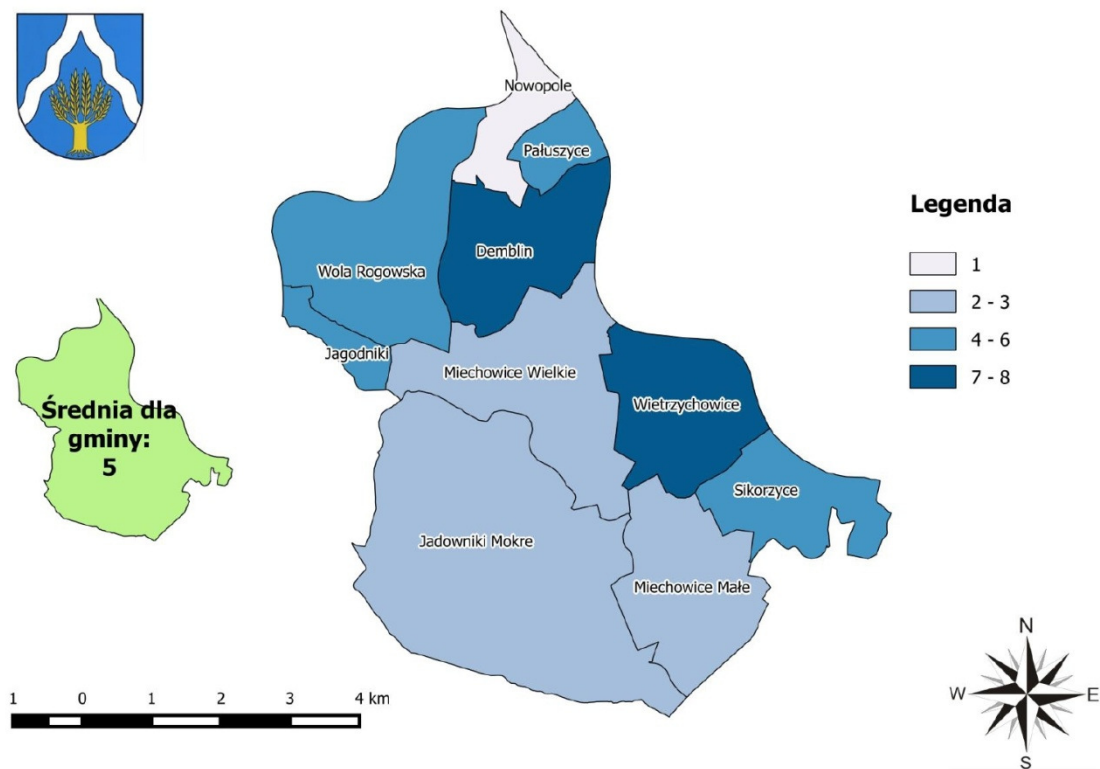
Mapa 20 Rozkład wartości wskaźnika „frekwencja w wyborach władz samorządowych w 2014 roku” w poszczególnych jednostkach referencyjnych na terenie Gminy Wietrzychowice



Źródło: Opracowanie własne na podstawie danych Urzędu Gminy Wietrzychowice

Diagnoza na potrzeby wyznaczenia obszaru zdegradowanego i obszaru rewitalizacji na terenie Gminy Wietrzychowice

Mapa 21 Rozkład wartości wskaźnika „liczba zarejestrowanych działalności gospodarczych osób fizycznych w przeliczeniu na 100 mieszkańców w wieku produkcyjnym” w poszczególnych jednostkach referencyjnych na terenie Gminy Wietrzychowice



Źródło: Opracowanie własne na podstawie danych Urzędu Gminy Wietrzychowice



Diagnoza na potrzeby wyznaczenia obszaru zdegradowanego i obszaru rewitalizacji na terenie Gminy Wietrzychowice

**Tabela 5 Analiza jakościowa – charakterystyka negatywnych zjawisk w sferze przestrzenno-funkcjonalnej, technicznej i środowiskowej**

Sfera	Charakterystyka negatywnych zjawisk
<b>Przestrzenno-funkcjonalna</b>	<ol style="list-style-type: none"> <li>1. Brak zagospodarowania stawów i terenów do nich przyległych w Miechowicach Małych i Miechowicach Wielkich.</li> <li>2. Niedostateczne wyposażenie przestrzeni publicznych w infrastrukturę społeczną, kulturalną, sportową i rekreacyjną.</li> <li>3. Niedostosowanie rozwiązań urbanistyczno-architektonicznych do potrzeb osób starszych i niepełnosprawnych budynków dawnej szkoły w Miechowicach Małych oraz Domu Ludowego wraz z siedzibą OSP w Miechowicach Wielkich.</li> <li>4. Brak sieci kanalizacyjnej na terenie sołectwa Miechowice Małe.</li> </ol>
<b>Techniczna</b>	<ol style="list-style-type: none"> <li>1. Niska efektywność energetyczna i degradacja stanu technicznego budynków dawnej szkoły w Miechowicach Małych oraz Domu Ludowego wraz z siedzibą OSP w Miechowicach Wielkich.</li> <li>2. Niedostateczne wykorzystanie ww. budynków na cele społeczne, kulturalne, sportowe i rekreacyjne.</li> </ol>
<b>Środowiskowa</b>	<ol style="list-style-type: none"> <li>1. Przekroczenie standardów jakości powietrza, tj. poziomu docelowego norm benzo(a)pirenu w pyłe PM10 (rok) oraz ozonu (maks. 8-godzinowy).</li> <li>2. Położenie Gminy Wietrzychowice w strefie zalewowej dwóch dużych rzek: Wisły i Dunajca.</li> <li>3. Eutrofizacja stawu oraz zmniejszanie się powierzchni lustra wody w Miechowicach Małych.</li> <li>4. Zanieczyszczenie stawu w Miechowicach Wielkich.</li> </ol>

Źródło: Opracowanie własne

Występowanie ww. negatywnych zjawisk skoncentrowanych na obszarze rewitalizacji obrazują zdjęcia wykonane podczas spaceru studyjnego połączonego z wizją lokalną w dniu 15.06.2016 roku przeprowadzonego z pracownikiem Urzędu Gminy Wietrzychowice.

*Diagnoza na potrzeby wyznaczenia obszaru zdegradowanego i obszaru rewitalizacji na terenie Gminy Wietrzychowice*

**Fotografia 1 Staw w Miechowicach Małych**



*Źródło: InicjatywaLokalna.pl*

**Fotografia 2 Staw w Miechowicach Małych**



*Źródło: InicjatywaLokalna.pl*

*Diagnoza na potrzeby wyznaczenia obszaru zdegradowanego i obszaru rewitalizacji na terenie Gminy Wietrzychowice*

**Fotografia 3 Budynek dawnej szkoły w Miechowicach Małych**



*Źródło: InicjatywaLokalna.pl*

**Fotografia 4 Staw w Miechowicach Wielkich**



*Źródło: InicjatywaLokalna.pl*

*Diagnoza na potrzeby wyznaczenia obszaru zdegradowanego i obszaru rewitalizacji na terenie Gminy Wietrzychowice*

**Fotografia 5 Boisko w Miechowicach Wielkich**



*Źródło: InicjatywaLokalna.pl*

**Fotografia 6 Budynek Domu Ludowego i siedziby OSP w Miechowicach Wielkich**



*Źródło: InicjatywaLokalna.pl*

*Diagnoza na potrzeby wyznaczenia obszaru zdegradowanego i obszaru rewitalizacji na terenie Gminy Wietrzychowice*

**Fotografia 7 Boisko przy szkole w Miechowicach Wielkich**



*Źródło: InicjatywaLokalna.pl*

*Diagnoza na potrzeby wyznaczenia obszaru zdegradowanego i obszaru rewitalizacji na terenie Gminy Wietrzychowice*

*Strategia Rozwoju Gminy Wietrzychowice na lata 2014–2023*<sup>8</sup> wskazuje konieczność rewitalizacji w zadaniu IV.2.1.3. *Budowa, rewitalizacja centralnych miejsc o funkcjach publicznych w sołectwach (odnowa centrów miejscowości)* koordynowanym przez Urząd Gminy, przy udziale partnerów. Dokument pokazuje również problemy wymagające najszybszego rozwiązania, mogące spowodować przyspieszenie lokalnego rozwoju, takie jak:

- aktywizacja lokalnej społeczności wraz z rozwojem usług publicznych prowadząca do ożywienia gospodarczego gminy i spadku bezrobocia;
- poprawa dostępności komunikacyjnej;
- rozwój i poprawa dostępności do usług społecznych, w tym publicznych;
- wykorzystanie potencjału położenia geograficznego i miejscowej przyrody na cele sportowe i rekreacyjne oraz wypoczynku weekendowego;
- poprawa ładu przestrzennego i zwiększenie bezpieczeństwa ekologicznego gminy;
- wykorzystanie potencjału obszarów wiejskich i tradycyjnego rolnictwa.

Obszarami kluczowymi oraz składającymi się na nie celami strategicznymi i operacyjnymi, będącymi głównymi środkami warunkującymi realizację wizji rozwoju Gminy Wietrzychowice, są:

- I. Gospodarka;
- II. Infrastruktura i dostępność komunikacyjna;
- III. Przestrzeń społeczna i kapitał społeczny;
- IV. Środowisko i ład przestrzenny.

Zgodnie z art. 10 ust. 1 ustawy o rewitalizacji, wyznaczony do rewitalizacji obszar powinien cechować się nie tylko szczególną koncentracją negatywnych zjawisk, ale też musi mieć istotne znaczenie dla rozwoju lokalnego.

Wyznaczony obszar rewitalizacji, obejmujący teren dwóch sołectw: Miechowice Małe i Miechowice Wielkie skupia niemal 25% ludności całej Gminy Wietrzychowice. Wykazuje on kumulację problemów związanych w szczególności ze sferą społeczną (niekorzystne wartości wskaźników: udział bezrobotnych zarejestrowanych w ludności w wieku produkcyjnym; liczba osób, którym przyznano świadczenie z pomocy społecznej z powodu ubóstwa na 1 000 mieszkańców; liczba osób, którym przyznano świadczenie z pomocy społecznej z powodu bezradności w sprawach opiekuńczo-wychowawczych i prowadzenia

<sup>8</sup> Strategia Rozwoju przyjęta Uchwałą Nr XXXIV/254/2014 Rady Gminy Wietrzychowice z dnia 27 sierpnia 2014 roku.

*Diagnoza na potrzeby wyznaczenia obszaru zdegradowanego i obszaru rewitalizacji na terenie Gminy Wietrzychowice*

gospodarstwa domowego na 1 000 mieszkańców; frekwencja w wyborach władz samorządowych w 2014 roku), gospodarczą (liczba zarejestrowanych działalności gospodarczych osób fizycznych w przeliczeniu na 100 mieszkańców w wieku produkcyjnym), przestrzenno-funkcjonalną (powierzchnia terenów zagospodarowanych pod działalność sportową, rekreacyjną, kulturową i turystyczną przypadająca na 1 000 mieszkańców), techniczną (budynki mieszkalne nowe oddane do użytkowania w przeliczeniu na 10 tys. mieszkańców) i środowiskową (udział terenów zieleni urządzonej w ogólnej powierzchni terenu, lokalizacja na terenach zagrożonych wystąpieniem powodzi).

Zaobserwowane negatywne zjawiska prowadzą do marginalizacji społecznej jej mieszkańców, występowania patologii społecznych, nasilania się wyuczonej bezradności, niewielkiej aktywności społecznej i gospodarczej oraz niedostatecznej możliwości zaspokajania potrzeb w zakresie świadczonych usług społecznych, kulturalnych, sportowych i rekreacyjnych.

Niewątpliwymi potencjałami tego obszaru jest zaangażowanie mieszkańców w życie społeczności lokalnej, położenie w bardzo atrakcyjnej okolicy (występowanie licznych stawów), bogate dziedzictwo kulturalne, występowanie obiektów stanowiących centra kulturalno-integracyjne (Dom Ludowy wraz z siedzibą OSP w Miechowicach Wielkich oraz budynek starej szkoły w Miechowicach Małych, Publiczne Gimnazjum w Miechowicach Wielkich). Wykorzystanie tychże elementów do podjęcia działań rewitalizacyjnych pozwoli na zniwelowanie negatywnych zjawisk kryzysowych na wyznaczonym obszarze, co będzie oddziaływać na teren całej gminy, wpisując się w wizję rozwoju Gminy Wietrzychowice. Wpłyne to na poprawę jakości życia mieszkańców.

*Diagnoza na potrzeby wyznaczenia obszaru zdegradowanego i obszaru rewitalizacji na terenie Gminy Wietrzychowice*

## Spis fotografii

Fotografia 1 Staw w Miechowicach Małych.....	45
Fotografia 2 Staw w Miechowicach Małych.....	45
Fotografia 3 Budynek dawnej szkoły w Miechowicach Małych .....	46
Fotografia 4 Staw w Miechowicach Wielkich .....	46
Fotografia 5 Boisko w Miechowicach Wielkich.....	47
Fotografia 6 Budynek Domu Ludowego i siedziby OSP w Miechowicach Wielkich.....	47
Fotografia 7 Boisko przy szkole w Miechowicach Wielkich .....	48

## Spis map

Mapa 1 Położenie Gminy Wietrzychowice na tle Polski, województwa małopolskiego i powiatu tarnowskiego .....	5
Mapa 2 Podział Gminy Wietrzychowice na jednostki strukturalne .....	7
Mapa 3 Koncentracja negatywnych zjawisk w sferze społecznej w poszczególnych jednostkach referencyjnych na terenie Gminy Wietrzychowice.....	16
Mapa 4 Koncentracja negatywnych zjawisk w sferze gospodarczej w poszczególnych jednostkach referencyjnych na terenie Gminy Wietrzychowice .....	18
Mapa 5 Koncentracja negatywnych zjawisk w sferze przestrzenno-funkcjonalnej w poszczególnych jednostkach referencyjnych na terenie Gminy Wietrzychowice .....	20
Mapa 6 Koncentracja negatywnych zjawisk w sferze technicznej w poszczególnych jednostkach referencyjnych na terenie Gminy Wietrzychowice .....	22
Mapa 7 Koncentracja negatywnych zjawisk w sferze środowiskowej w poszczególnych jednostkach referencyjnych na terenie Gminy Wietrzychowice.....	24
Mapa 8 Klasyfikacja stref pod względem kryterium ochrony zdrowia dla ozonu – cel długoterminowy na terenie województwa małopolskiego w 2015 roku.....	25
Mapa 9 Rozkład stężenia rocznego pyłu zawieszonego PM10 na terenie województwa małopolskiego w 2015 roku .....	25
Mapa 10 Rozkład stężeń pyłu zawieszonego PM2,5 – stężenia roczne na terenie województwa małopolskiego w 2015 roku .....	26
Mapa 11 Rozkład stężenia rocznego benzo(a)pirenu w pyle PM10 na terenie województwa małopolskiego w 2015 roku .....	26
Mapa 12 Obszar zagrożenia powodziowego na terenie Gminy Wietrzychowice.....	28

51

*Diagnoza na potrzeby wyznaczenia obszaru zdegradowanego i obszaru rewitalizacji na terenie Gminy Wietrzychowice*

Mapa 13 Koncentracja negatywnych zjawisk we wszystkich sferach w poszczególnych jednostkach referencyjnych na terenie Gminy Wietrzychowice – wskaźnik syntetyczny.....	31
Mapa 14 Granice wyznaczonego obszaru zdegradowanego na terenie Gminy Wietrzychowice.....	33
Mapa 15 Lokalizacja obszaru rewitalizacji na tle obszaru zdegradowanego w Gminie Wietrzychowice.....	35
Mapa 16 Granice wyznaczonego obszaru rewitalizacji na terenie Gminy Wietrzychowice ...	36
Mapa 17 Rozkład wartości wskaźnika „udział bezrobotnych zarejestrowanych w ludności w wieku produkcyjnym” w poszczególnych jednostkach referencyjnych na terenie Gminy Wietrzychowice.....	39
Mapa 18 Rozkład wartości wskaźnika „liczba osób, którym przyznano świadczenie z pomocy społecznej z powodu ubóstwa na 1 000 mieszkańców” w poszczególnych jednostkach referencyjnych na terenie Gminy Wietrzychowice .....	39
Mapa 19 Rozkład wartości wskaźnika „liczba osób, którym przyznano świadczenie z pomocy społecznej z powodu bezradności w sprawach opiekuńczo- -wychowawczych i prowadzenia gospodarstwa domowego na 1 000 mieszkańców” w poszczególnych jednostkach referencyjnych na terenie Gminy Wietrzychowice .....	41
Mapa 20 Rozkład wartości wskaźnika „frekwencja w wyborach władz samorządowych w 2014 roku” w poszczególnych jednostkach referencyjnych na terenie Gminy Wietrzychowice.....	42
Mapa 21 Rozkład wartości wskaźnika „liczba zarejestrowanych działalności gospodarczych osób fizycznych w przeliczeniu na 100 mieszkańców w wieku produkcyjnym” w poszczególnych jednostkach referencyjnych na terenie Gminy Wietrzychowice .....	43

**Spis schematów**

Schemat 1 Wyznaczenie obszaru zdegradowanego i obszaru rewitalizacji na terenie Gminy Wietrzychowice.....	13
---	----

*Diagnoza na potrzeby wyznaczenia obszaru zdegradowanego i obszaru rewitalizacji na terenie Gminy Wietrzychowice*

## **Spis tabel**

Tabela 1 Zestawienie podstawowych danych dotyczących jednostek strukturalnych Gminy Wietrzychowice (stan na koniec 2014 roku).....	8
Tabela 2 Wskaźniki obrazujące sytuację na terenie Gminy Wietrzychowice w sferach: społecznej, gospodarczej, środowiskowej, przestrzenno-funkcjonalnej i technicznej.....	10
Tabela 3 Potencjały lokalne w podziale na sołectwa Gminy Wietrzychowice.....	29
Tabela 4 Analiza ilościowa – zestawienie wskaźników dla obszaru rewitalizacji i Gminy Wietrzychowice według danych za 2014 rok .....	37
Tabela 5 Analiza jakościowa – charakterystyka negatywnych zjawisk w sferze przestrzenno-funkcjonalnej, technicznej i środowiskowej.....	44

*Diagnoza na potrzeby wyznaczenia obszaru zdegradowanego i obszaru rewitalizacji na terenie Gminy Wietrzychowice*

**Załącznik 1. Matryca ze wskaźnikami przedstawiającymi stan kryzysowy na terenie poszczególnych jednostek referencyjnych w Gminie Wietrzychowice**



Zestawienie wskaźników dla poszczególnych sołectw w porównaniu do średniej dla gminy, powiatu, województwa i Polski w 2014 roku																	
Sfery	Lp.	Nazwa wskaźnika	Jedn.	Sołectwa								Średnia dla gminy	Średnia dla powiatu	Średnia dla województwa	Średnia dla Polski		
				Demidki	Jodanówki Małe	Miechów Mały	Miechów Wielki	Nowosole	Paluszycze	Sikorzycze	Wietrzychowice					Wola Rogoźska	
SPÓŁNOŚC	1.	Łączna ludność w wieku produkcyjnym w % ludności ogółem	%	21,1	17,6	17,3	18,2	21,2	20,3	18,0	16,2	16,7	17,3	20,5	19,2	18,0	
	2.	Łączna ludność w wieku produkcyjnym w % ludności ogółem	%	41,4	41,1	66,6	63,8	90,1	89,4	67,2	64,8	63,6	63,5	63,4	63,8	63,0	
	3.	Łączna ludność w wieku poprodukcyjnym w % ludności ogółem	%	17,5	15,8	16,1	18,0	10,7	10,1	14,8	11,4	11,6	13,4	16,1	18,2	15,0	
	4.	Łączna ludność w wieku nieprodukcyjnym na 100 osób w wieku produkcyjnym (wskaznik obciążenia demograficznego)	osob./osob.	40	40	50	57	15	40	49	57	57	58	58	59	59	
	5.	Łączna bezrobotnych zarejestrowanych w ludności w wieku produkcyjnym	osob./100	5,8	7,1	7,7	10	4,1	2,4	2,7	5,4	5,8	7,2	7,6	6,6	7,5	
	6.	Łączna osób bezrobotnych zarejestrowanych pozostałych bez pracy dłużej niż 12 miesięcy w % bezrobotnych ogółem	%	10,4	10,1	10,1	10,1	10,1	10,1	10,1	10,1	10,1	10,1	10,1	10,1	10,1	10,1
	7.	Łączna osób w gospodarstwach domowych korzystających z świadczonej pomocy społecznej w % ludności ogółem	%	2,9	4,1	4,1	3,0	3,0	2,9	3,4	1,7	2,7	3,6				
	8.	Łączna dzieci do lat 17, na które rodzice otrzymują zasiłek rodzinny w ogólnym liczbie dzieci w tym wieku	%	47	41,1	41,1	36,8	39,3	35,7	40,1	34,3	40,1	47,4	38,5	30,7	28,3	
	9.	Liczba osób, którym przyznano świadczenie z pomocy społecznej z powodu ubóstwa na 1 000 mieszkańców	osob./1000	23	15	17	16	23	0	24	15	12	29	15	14	19	
	10.	Liczba osób, którym przyznano świadczenie z pomocy społecznej z powodu bezrobocia na 1 000 mieszkańców	osob./1000	10	10	12	10	11	0	10	8	10	11	11	10	17	
	11.	Liczba osób, którym przyznano świadczenie z pomocy społecznej z powodu niepełnosprawności na 1 000 mieszkańców	osob./1000	6	10	11	11	10	6	9	9	10	10	6	6	6	
	12.	Liczba osób, którym przyznano świadczenie z pomocy społecznej z powodu długotrwałej lub ciężkiej choroby na 1 000 mieszkańców	osob./1000	6,5	13,4	10,1	7,1	15,1	10,1	10,1	15,1	10,1	17,9	1,2	1,5	2,3	
	13.	Liczba osób, którym przyznano świadczenie z pomocy społecznej z powodu bezrobotności w sprawach opiekuńczo-wychowawczych na 1 000 mieszkańców	osob./1000	10	10	10	10	10	10	11	6	11	12	1	0	5	
	14.	Liczba osób, którym przyznano świadczenie z pomocy społecznej z powodu przemyślenia w rodzinie na 1 000 mieszkańców	osob./1000	0,0	0,0	0,0	0,0	0,0	0,0	0,0	0,0	0,0	0,0	10	11	11	
	15.	Liczba osób, którym przyznano świadczenie z pomocy społecznej z powodu alkoholizmu na 1 000 mieszkańców	osob./1000	0,0	0,0	0,0	0,0	0,0	0,0	0,0	0,0	0,0	0,0	8	10	11	
	16.	Średnie % wyniki ze sprawdzianu w 6 klasie szkoły podstawowej (średnie dla gminy)	%	60,1	60,1	60,1	60,1	60,1	60,1	60,1	60,1	60,1	60,1	60,1	62,8	66,1	64,5
	17.	Średnie % wyniki z egzaminów gimnazjalnych (średnie dla gminy)	%	59,7	59,7	59,7	59,7	59,7	59,7	59,7	59,7	59,7	59,7	59,7	57,7	61,2	58,6
	18.	Odsetek dzieci w wieku 3-5 lat objętych wychowaniem przedszkolnym (średnie dla gminy)	%	56,1	56,1	56,1	56,1	56,1	56,1	56,1	56,1	56,1	56,1	67,3	79,9	79,4	
	19.	Liczba przestępstw stwierdzonych przez Policję na 1 000 mieszkańców (średnie dla gminy)	osob./1000	10	10	10	10	10	10	10	10	10	10	10	10	22	23
	20.	Wskaźnik sprawności sprawozdań przedstawionych przez Policję (średnie dla gminy)	%	56,1	56,1	56,1	56,1	56,1	56,1	56,1	56,1	56,1	56,1	56,1	71,0	69,9	69,3
	21.	Frekwencja w wyborach wstę samorządowych w 2014 roku	%	56,2	49,7	36,3	35,0	52,2	52,2	54,3	56,5	48,9	51,5	48,5	47,2		
	22.	Liczba fundacji, stowarzyszeń i organizacji społecznych w przeliczeniu na 10 tys. mieszkańców (średnie dla gminy)	osob./10000	35	35	35	35	35	35	35	35	35	35	24	33	33	
GOSPODARSTWA	23.	Liczba zarejestrowanych działalności gospodarczych osób fizycznych w przeliczeniu na 100 mieszkańców w wieku produkcyjnym	osob./100	8	5	5	5	5	5	8	7	5	5	7	12	12	
	24.	Liczba podmiotów wpisanych do rejestru REGON na 10 tys. mieszkańców (średnie dla gminy)	osob./10000	433	433	433	433	433	433	433	433	433	433	586	1059	1071	
	25.	Liczba jednostek nowo zarejestrowanych w rejestrze REGON na 10 tys. mieszkańców (średnie dla gminy)	osob./10000	32	32	32	32	32	32	32	32	32	32	63	95	93	
FUNKCJONALNOŚĆ	26.	Powierzchnia terenów zagospodarowanych pod działalność sportową, rekreacyjną, kulturową i turystyczną w przeliczeniu na 1000 mieszkańców	km <sup>2</sup>	0,10	1,033	2,037	0,901	3,788	1,449	0,114	0,611	0,414	0,884				
	27.	Budynki mieszkalne posiadające bezpośredni dostęp do dróg asfaltowych w liczbie budynków mieszkalnych ogółem	%	96,7	96,1	91,9	83,1	84,1	93,1	97,3	95,3	91,1	90,7				
TECHNICZNA	28.	Budynki mieszkalne nowe oddane do użytkowania w przeliczeniu na 10 tys. mieszkańców	osob./10000	1	1	1	1	1	1	1	1	1	7	17	21	19	
	29.	Łączna powierzchnia budynków mieszkalnych podłączonych do sieci wodociągowej w stosunku do ogólnej liczby budynków mieszkalnych	%	90,1	90,6	93,5	100,0	90,1	93,1	100,0	100,0	94,1	92,9				
	30.	Łączna powierzchnia budynków mieszkalnych podłączonych do sieci kanalizacyjnej w stosunku do ogólnej liczby budynków mieszkalnych	%	79,3	80,0	80,0	73,2	80,0	80,0	80,0	81,2	80,0	95,4				
ŚRODOWISKOWA	31.	Łączna powierzchnia zieleni urządzonej w ogólnej powierzchni terenu	%	0,00	0,00	2,053	0,00	0,00	0,00	0,00	6,579	1,350	0,012				
	32.	Problemie na obszarach objętych formami ochrony przyrody *	TAK/ NIE	NIE	TAK	TAK	NIE	NIE	NIE	NIE	NIE	TAK					
	33.	Problemie na terenach objętych wystąpieniem powodzi	TAK/ NIE	TAK	TAK	TAK	TAK	TAK	TAK	TAK	TAK	TAK					

\* - Dotyczy wyłącznie następujących form ochrony przyrody: obszar Natura 2000, rezerwat przyrody, park krajoznawczy

Wskazniki misyjne ogółem dla gminy (nieporównywane do średniej dla gminy)

Wskazniki wpisane do rejestru w przeliczeniu na 1000 mieszkańców

Wskazniki dla gminy wpisane do rejestru w przeliczeniu na 1000 mieszkańców

Wskazniki nr 1-4, 21, 23, 24-31 - na podstawie danych i Urzędu Gminy Wietrzychowice  
 Wskazniki nr 5-8 - na podstawie danych z Powiatowego Urzędu Pracy w Tarnowie  
 Wskazniki nr 18-20 - na podstawie danych z Komendy Wojewódzkiej Policji w Krakowie  
 Wskazniki nr 7-15 - na podstawie danych z Gminnego Ośrodka Pomocy Społecznej w Wietrzychowicach  
 Wskazniki nr 16, 22, 24-25 - na podstawie danych ogólnogospodarczych z GUS  
 Wskazniki nr 16-17 - na podstawie danych Ochrony Środowiska i Gospodarki Wodnej w Krakowie, oke.krakow.pl  
 Wskazniki nr 32 - na podstawie danych Generalnej Dyrekcji Ochrony Środowiska, goserwi.gdos.gov.pl  
 Wskazniki nr 33 - na podstawie danych Krajowego Zarządu Gospodarki Wodnej, mzyk.nok.gov.pl

Lp.	Nazwa wskaźnika	Jedn.	Sołectwa								Gmina	
			Demidki	Jodanówki Małe	Miechów Mały	Miechów Wielki	Nowosole	Paluszycze	Sikorzycze	Wietrzychowice		Wola Rogoźska
1.	Powierzchnia poszczególnych sołectw	km <sup>2</sup>	4,38	14,46	4,87	6,45	1,86	1,56	3,29	4,56	7,41	48,44
2.	Liczba ludności w poszczególnych sołectwach	osob.	308	968	491	522	132	69	407	653	461	8 071
3.	Łączna powierzchnia sołectwa w powierzchni gminy ogółem	%	9,0	29,9	16,1	13,3	3,8	2,4	6,8	9,4	15,3	100,0
4.	Łączna ludność sołectwa w ludności ogółem	%	7,6	23,8	11,1	12,8	3,2	1,7	11,5	16,0	11,5	100,0
5.	Problemy w sferze społecznej	osob.	4	11	9	9	6	7	5	2	7	
6.	Problemy w sferze gospodarczej	osob.	0	1	1	1	1	0	0	0	0	
7.	Problemy w sferze przestrzenno-funkcjonalnej	osob.	1	1	0	2	1	0	1	1	1	
8.	Problemy w sferze technicznej	osob.	2	3	2	1	3	2	1	0	2	
9.	Problemy w sferze środowiskowej	osob.	2	1	1	2	2	2	2	1	1	
	<b>Suma</b>	<b>osob.</b>	<b>9</b>	<b>11</b>	<b>11</b>	<b>11</b>	<b>11</b>	<b>11</b>	<b>9</b>	<b>4</b>	<b>11</b>	

PRZEWODNICZĄCY RADY GMINY

Piotr Moskal

