



DZIENNIK URZĘDOWY

WOJEWÓDZTWA MAŁOPOLSKIEGO

Kraków, dnia 19 września 2016 r.

Poz. 5271

UCHWAŁA* NR XXI/391/2016 RADY GMINY CHEŁMIEC

z dnia 5 września 2016 roku

w sprawie uchwalenia zmiany miejscowego planu zagospodarowania przestrzennego „Chełmiec V” w Gminie Chełmiec

Na podstawie art. 3 ust. 1, art. 15, art. 20 ust. 1 i art. 27 ustawy z dnia 27 marca 2003 r. o planowaniu i zagospodarowaniu przestrzennym (t.j. Dz.U. z 2016 r. Poz. 778 z późn. zm.) zwanej dalej „ustawą”, art. 18 ust. 2 pkt 5 ustawy z dnia 8 marca 1990 r. o samorządzie gminnym (t.j. Dz.U. z 2016 poz. 446), **Rada Gminy Chełmiec** stwierdza, że zmiana miejscowego planu zagospodarowania przestrzennego „Chełmiec V” w Gminie Chełmiec nie narusza ustaleń Studium uwarunkowań i kierunków zagospodarowania przestrzennego Gminy Chełmiec wprowadzonego Uchwałą Nr LX(339)98 Rady Gminy Chełmiec z dnia 23 kwietnia 1998 roku z późn. zm. i **uchwała co następuje:**

Rozdział 1. **PRZEPISY OGÓLNE**

§ 1. 1. Uchwała się zmianę miejscowego planu zagospodarowania przestrzennego „Chełmiec V” w Gminie Chełmiec, zatwierdzonego uchwałą Nr XX(163)2004 Rady Gminy Chełmiec z dnia 24 maja 2004 roku (Dz. Urzędowy Wojew. Małopolskiego z Nr 222 poz. 2514 z późn. zm.) zwaną w tekście niniejszej uchwały „planem”, obejmującą tereny położone w miejscowościach: Dąbrowa, Librantowa i Wielopole.

2. Plan sporządzono w oparciu o uchwały Rady Gminy Chełmiec Nr: VII(91)2015 z dnia 2 czerwca 2015 r., X(180)2015 z dnia 9 września 2015r. i XII(206)2015 z dnia 3 listopada 2015 r.

§ 2. 1. Treść niniejszej uchwały stanowi część tekstową planu.

2. Załącznikami do uchwały są:

- 1) Rysunki planu sporządzone na mapach zasadniczych w skali 1:2000 jako załączniki Nr 1, 2 i 3 do niniejszej Uchwały,
- 2) Rozstrzygnięcia Rady Gminy Chełmiec – podjęte w trybie art. 20 „ustawy” – o sposobie rozpatrzenia uwag do projektu planu oraz o sposobie realizacji zapisanych w planie inwestycji z zakresu infrastruktury technicznej, które należą do zadań własnych gminy oraz o zasadach ich finansowania – jako załącznik Nr 4.

3. Ustalenia planu dotyczą przeznaczenia terenu i linii rozgraniczających tereny o różnym przeznaczeniu, warunków i zasad kształtowania zabudowy i zagospodarowania terenów, w tym szczególnych warunków wynikających z potrzeby ochrony środowiska, zasad obsługi w zakresie infrastruktury technicznej i komunikacji.

* Publikacja niniejszej uchwały nie uwzględnia ewentualnych czynności nadzorczych podejmowanych przez Wojewodę Małopolskiego.

§ 3. Ilekroć w dalszych przepisach jest mowa o:

- 1) **uchwale** – należy przez to rozumieć niniejszą uchwałę Rady Gminy Chełmec, obejmującą ustalenia wymienione w tekście niniejszej uchwały oraz ustalenia określone na załącznikach graficznych Nr 1, 2 i 3 do tej uchwały,
- 2) **„Studium”** – należy przez to rozumieć wprowadzone uchwałą Nr LX(339)98 Rady Gminy Chełmec z dnia 23 kwietnia 1998 roku z późn. zm. Studium uwarunkowań i kierunków zagospodarowania przestrzennego Gminy Chełmec,
- 3) **przepisach szczególnych(odrębnych)** – należy przez to rozumieć obowiązujące przepisy określone w ustawach oraz aktach wykonawczych do tych ustaw, poza ustawą o planowaniu i zagospodarowaniu przestrzennym oraz aktami do niej wykonawczymi,
- 4) **przeznaczeniu podstawowym** – rozumie się przez to takie przeznaczenie, które przeważa na danym terenie, wyznaczonym liniami rozgraniczającymi,
- 5) **przeznaczeniu dopuszczalnym** – rozumie się przez to przeznaczenie inne niż podstawowe, które nie powoduje kolizji z przeznaczeniem podstawowym,
- 6) **linii rozgraniczającej** – należy przez to rozumieć linię ciągłą na rysunku planu, rozdzielającą obszar na tereny o różnych funkcjach lub różnych zasadach i warunkach zagospodarowania,
- 7) **nieprzekraczalnej linii zabudowy** – należy przez to rozumieć linię, w której może być umieszczona ściana budynku lub innych obiektów kubaturowych, bez jej przekraczania w kierunku drogi; zakaz ten nie dotyczy elementów architektonicznych takich jak: schody zewnętrzne, pochylnie, balkon, wykusz, gzyms, okap dachu, zadaszenie wejścia, rynna, rura spustowa, podokienniki oraz innych detali wystroju architektonicznego,
- 8) **powierzchni zabudowy** – należy przez to rozumieć powierzchnię budynków, liczoną nad terenem po zewnętrznym obrysie przegród zewnętrznych. Do powierzchni zabudowy nie wlicza się części budynków nadwieszonych nad terenem takich jak balkon i wykusz,
- 9) **średnim poziomie terenu** – rozumie się przez to średnią arytmetyczną poziomów terenu od strony przystokowej i odstokowej liczoną w obrysie rzutu budynku,
- 10) **wysokości zabudowy (objektu)** – rozumie się przez to wymiar pionowy mierzony od średniego poziomu terenu do najwyższej głównej kalenicy dachu,
- 11) **dachu płaskim** – rozumie się przez to dach o kącie nachylenia połaci dachowych w przedziale od 0 do 5 stopni,

Rozdział 2. **USTALENIA OGÓLNE**

§ 4. W zakresie ochrony środowiska i krajobrazu ustala się co następuje:

- 1) Obowiązuje utrzymanie wysokich standardów środowiska przyrodniczego, w szczególności czystości wód, powietrza atmosferycznego, gleb.
- 2) Obowiązuje zakaz przekraczania dopuszczalnych stężeń zanieczyszczeń atmosferycznych, określonych w przepisach szczególnych.
- 3) Obowiązuje zakaz lokalizacji inwestycji mogących zawsze znacząco oddziaływać na środowisko w rozumieniu obowiązujących przepisów odrębnych za wyjątkiem inwestycji infrastruktury technicznej i komunikacji.
- 4) W zakresie ochrony przed hałasem obowiązuje, zgodnie z przepisami szczególnymi, przestrzeganie dopuszczalnych poziomów hałasu w środowisku dla terenów objętych planem i oznaczonych symbolem MN – jak dla terenów przeznaczonych pod zabudowę mieszkaniową.
- 5) Dla terenu objętego planem nr 1 (w Dąbrowej) położonego w Południowomałopolskim Obszarze Chronionego Krajobrazu, obowiązują ustalenia oraz zakazy – zgodnie z uchwałą Nr XVIII/299/12 Sejmiku Województwa Małopolskiego z dnia 27 lutego 2012r. w sprawie Południowomałopolskiego Obszaru Chronionego Krajobrazu (Dz. Urzędowy Wojew. Małopolskiego z 20 marca 2012r. poz. 1194).

§ 5. Ustalenia w zakresie kształtowania architektury, ładu przestrzennego i podziałów nieruchomości.

1. Dla budynków mieszkalnych obowiązuje kształtowanie architektury harmonizującej z krajobrazem i nawiązującej do tradycyjnych cech budownictwa regionalnego. Dachy dwu- lub wielospadowe o kącie nachylenia głównych połaci dachowych w przedziale od 30 do 45 stopni. Obowiązuje zakaz otwierania połaci dachowych (doświetlenia poddasza) na odcinku większym niż 70% długości dachu, liczonej pomiędzy krawędziami okapu. Obowiązuje zakaz realizacji dachów płaskich. Maksymalna wysokość – dwie kondygnacje nadziemne liczone od poziomu parteru (poziom $\pm 0,00$), w tym jedna w poddaszu. Poziom parteru nie może przekroczyć 1,50 m nad średnim poziomem terenu lub 0,60 m od poziomu terenu od strony stoku. Wysokość budynków mieszkalnych nie może przekroczyć 10 m od poziomu parteru.

2. Dla budynków gospodarczych i garaży ustala się realizację dachów o kącie nachylenia głównych połaci dachowych w przedziale od 30 do 45 stopni; wysokość tych obiektów nie może przekroczyć 8,0 m.

Dopuszcza się realizację budynków gospodarczych i garaży dobudowanych do budynków mieszkalnych.

3. Ustala się następujące wskaźniki intensywność zabudowy (jako wskaźniki powierzchni całkowitej zabudowy w odniesieniu do powierzchni działki):

- 1) maksymalny wskaźnik – 0,5;
- 2) minimalny wskaźnik – 0,01,

4. Obiekty małej architektury, wiaty i altany mogą być sytuowane w miejscach nie kolidujących z drogami wewnętrznymi, dojściami dla pieszych oraz obiektami i urządzeniami infrastruktury technicznej. Architektura tych obiektów winna nawiązywać do tradycji miejsca. Pokrycie zadaszenia ażurowe lub pełne kryte gontem, dachówką ceramiczną lub ich imitacją z dopuszczeniem pokrycia dachu wiat blachą. Wysokość altan nie może przekroczyć 5 m. natomiast wysokość wiat maksymalnie 6,0m. od średniego poziomu terenu.

5. Ustala się minimalny wskaźnik powierzchni biologicznej:

- 1) dla terenów w Librantowej i w Dąbrowej - 30% powierzchni terenu inwestycji,
- 2) dla terenu położonego w Wielopolu z uwagi na niewielki teren objęty opracowaniem – 20% powierzchni terenu inwestycji.

6. Powierzchnia zabudowy nie może przekroczyć 50 % powierzchni terenów inwestycji.

7. Przy wydzieleniu nowych działek budowlanych obowiązuje minimalna powierzchnia jednej działki dla wolnostojącej zabudowy mieszkaniowej jednorodzinnej: w układzie wolnostojącym – 800 m², w układzie bliźniaczym - 400 m². Dopuszcza się podziały działek wynikające z konieczności regulacji praw własności, poszerzenia terenów sąsiednich i wydzielenia dróg. Dla nowo wydzielonych działek obowiązuje zapewnienie dojazdu z drogi publicznej i uwzględnienie uzbrojenia w sieci infrastruktury technicznej.

8. W wykończeniu elewacji budynków wyklucza się stosowanie okładzin panelami z tworzyw sztucznych, należy stosować materiały tradycyjne (drewno, kamień itp. lub ich imitacje).

9. Obowiązuje stosowanie pokryć dachowych w stonowanych, ciemnych kolorach (odcienie brązu, czerwieni, zieleni, szarości).

10. Wyklucza się stosowanie w ogrodzeniach prefabrykowanych, betonowych elementów ozdobnych, tralek, kolumn.

11. Obowiązuje zakaz sytuowania urządzeń reklamowych, szyldów i tablic informacyjnych w sposób przesłaniający elementy i detale architektoniczne. Obowiązuje zakaz lokalizacji wielkoformatowych tablic reklamowych typu „billboard”.

12. Obowiązuje ustalenie geotechnicznych warunków posadowienia obiektów budowlanych zgodnie z przepisami odrębnymi.

§ 6. Ustalenia w zakresie infrastruktury technicznej, uzbrojenia terenu i komunikacji (jeżeli ustalenia Rozdziału III nie stanowią inaczej).

1. Zakaz zrzutu nieoczyszczonych ścieków (nie dotyczy wód opadowych) do wód i gleby, zakaz gromadzenia odpadów w miejscach do tego nie wyznaczonych,

2. Obowiązuje zachowanie stref ochronnych od linii elektroenergetycznych i od gazociągów w wielkościach zgodnych z przepisami szczególnymi oraz zgodnie z warunkami określonymi przez zarządzającego sieciami.

3. Zaopatrzenie w wodę z istniejących wodociągów wiejskich lub indywidualnych systemów zaopatrzenia w wodę na warunkach określonych w przepisach szczególnych.

4. Odprowadzenie ścieków (dotyczy ścieków komunalnych) dla terenu w Wielopolu do istniejącej sieci kanalizacyjnej, dla terenów w Dąbrowej i w Librantowej docelowo do wiejskiego systemu kanalizacyjnego. Do czasu wykonania sieci kanalizacyjnej w Dąbrowej i Librantowej oraz w przypadku braku dostępności do kanalizacji sanitarnej dopuszcza się realizację szczelnych bezodpływowych zbiorników okresowo opróżnianych z wywożeniem ścieków na oczyszczalnię.

5. Usuwanie odpadów stałych komunalnych poprzez gromadzenie ich w przystosowanych pojemnikach okresowo opróżnianych i w sposób zorganizowany wywożonych zgodnie z prowadzoną polityką gminy Chelmic. Gospodarka odpadami powinna być prowadzona zgodnie z przepisami szczególnymi.

6. Doprrowadzenie gazu z sieci gazowych na warunkach określonych przez zarządcę tych sieci.

7. Ogrzewanie obiektów oparte o nośniki energii zapewniające spełnienie wymagań ochrony środowiska w zakresie ochrony powietrza przed zanieczyszczeniem zgodnie z przepisami szczególnymi.

8. Doprrowadzenie energii elektrycznej na warunkach określonych przez zarządzającego siecią.

9. W zakresie ochrony przeciwpożarowej obowiązuje zachowanie wymogów określonych w przepisach odrębnych.

10. Na terenach objętych zmianą planu - w zakresie łączności telekomunikacyjnej dopuszcza się realizację nowego uzbrojenia terenu z zakresu łączności publicznej w celu zapewnienia telekomunikacji.

11. Dopuszcza się przebudowę i rozbudowę istniejących sieci infrastruktury technicznej oraz realizację nowych sieci, obiektów, budowli i urządzeń w oparciu o przepisy szczególne.

12. Dla terenów objętych planem dopuszcza się realizację dróg wewnętrznych nie wyróżnionych na rysunkach planu.

13. W granicach terenów oznaczonych symbolem MN obowiązuje zapewnienie niezbędnych miejsc postojowych (w tym w garażu) w ilości nie mniejszej niż 1 miejsce postojowe na 1 mieszkanie.

Rozdział 3. **PRZEZNACZENIE TERENÓW**

§ 7. 1. Wyznacza się w planie **tereny zabudowy mieszkaniowej jednorodzinnej**, oznaczone symbolem **MN**, obejmujące:

- 1) działkę nr działkę nr 69/4 położoną w Dąbrowej (plan nr 1),
- 2) działki nr: 488/8 i 488/11 położone w Librantowej (plan nr 2),
- 3) część działki nr 214/4 położonej w Wielopolu (plan nr 3).

2. Przeznaczenie podstawowe - zabudowa mieszkaniowa jednorodzinna.

3. Przeznaczenie dopuszczalne:

- 1) budynki gospodarcze, garaże,
- 2) zieleń urządzona,
- 3) obiekty małej architektury, wiaty, altany,
- 4) uzbrojenie terenu.

4. Na terenach objętych planem ustala się realizację budynków jednorodzinnych w układzie wolnostojącym jak również w układzie bliźniaczym.

5. Przy lokalizacji budynków na terenach położonych w Dąbrowej i w Wielopolu obowiązuje zachowanie nieprzekraczalnych linii zabudowy wyznaczonych na rysunkach planu.

6. Dojazd do terenów w Dąbrowej i w Wielopolu z dróg publicznych klasy L, oznaczonych symbolem „6.2.KDL” na warunkach określonych przez zarządcę drogi. Dojazd do terenów położonych w Librantowej z istniejącej drogi wewnętrznej (dz. nr 487 i 488/10)

Rozdział 4. PRZEPISY KOŃCOWE

§ 8. Ustala się stawkę procentową stanowiącą podstawę do naliczenia opłat, o których mowa w art. 36 ust. 4 „ustawy”: - 10 %.

§ 9. Wykonanie uchwały powierza się Wójtowi Gminy Chełmiec.

§ 10.1. Uchwała podlega ogłoszeniu i wchodzi w życie po upływie 14 dni od daty jej ogłoszenia w Dzienniku Urzędowym Województwa Małopolskiego.

2. Uchwała podlega również publikacji na stronie internetowej Gminy Chełmiec.

Przewodniczący Rady Gminy Chełmiec
Józef Zygmunt

Załącznik Nr 1 do Uchwały Nr XXI/391/2016
Rady Gminy Chelmic z dnia 5 września 2016 r.

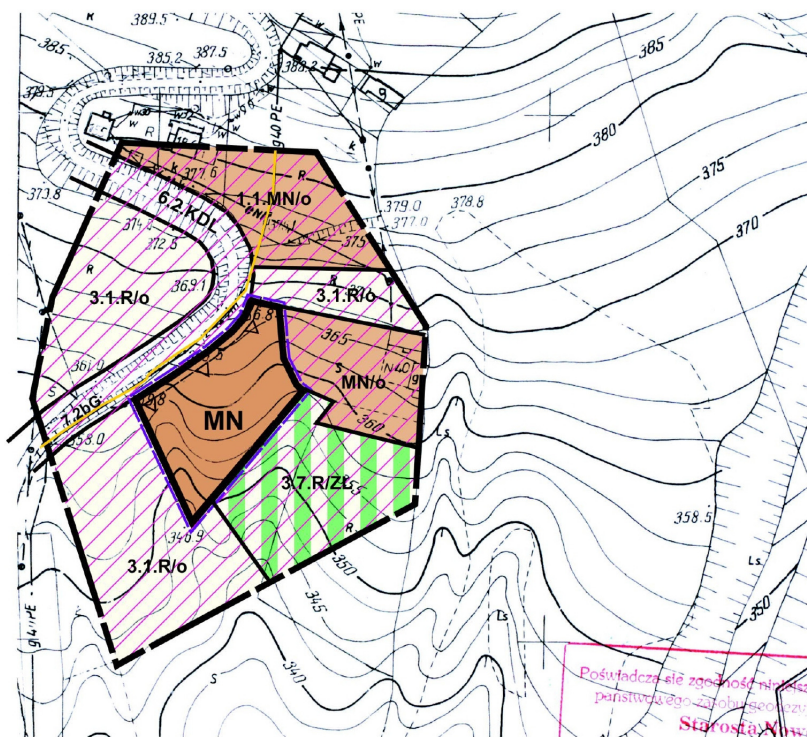
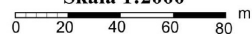
ZMIANA MIEJSCOWEGO PLANU ZAGOSPODAROWANIA PRZESTRZENNEGO

“Chelmic V” w Gminie Chelmic - Wieś Dąbrowa, działka nr 69/4

Plan nr 1

RYSUNEK PLANU

Skala 1:2000



LEGENDA

Granica analizowanego otoczenia

Ustalenia wprowadzone zmianą planu

Granice terenu objętego zmianą planu

Linie rozgraniczające tereny o różnych funkcjach ściśle określone

MN Tereny zabudowy mieszkaniowej jednorodzinnej

Nieprzekraczalna linia zabudowy

Informacja o ustaleniach obowiązującego planu w granicach analizowanego otoczenia

Linie rozgraniczające tereny o różnych funkcjach ściśle określone

1.1.MN MN Tereny zabudowy mieszkaniowej jednorodzinnej

3.1.R Tereny rolne

3.7.R/ZL Tereny rolne do zleśień

6.2.KDL Teren drogi publicznej klasy L

/o Tereny zagrożone procesami erozyjno-osuwiskowymi

7.2bG Istniejąca sieć gazowa

Wyrys ze studium uwarunkowań i kierunków zagospodarowania przestrzennego gminy Chelmic uchwalonego uchwałą nr LX(339)98 Rady Gminy Chelmic z dnia 23.04.1998 roku z późn. zm.

LEGENDA:

	Obszary dla zabudowy mieszkaniowej do ograniczonego rozwoju
	Strefa przyrodniczo-kulturowa
	Strefa rolno-lesno-zadrzewieniowa, ewentualne inwestycje dopuszczone na ściśle określonych warunkach
	Teren objęty zmianą planu

* Rysunek planu został sporządzony w oparciu o skalę źródłową 1:2000. Skala ta ulega pomniejszeniu w wyniku przypisanych prawem odległości marginesów.

Przewodniczący Rady Gminy Chelmic: **Józef Zygmunt**

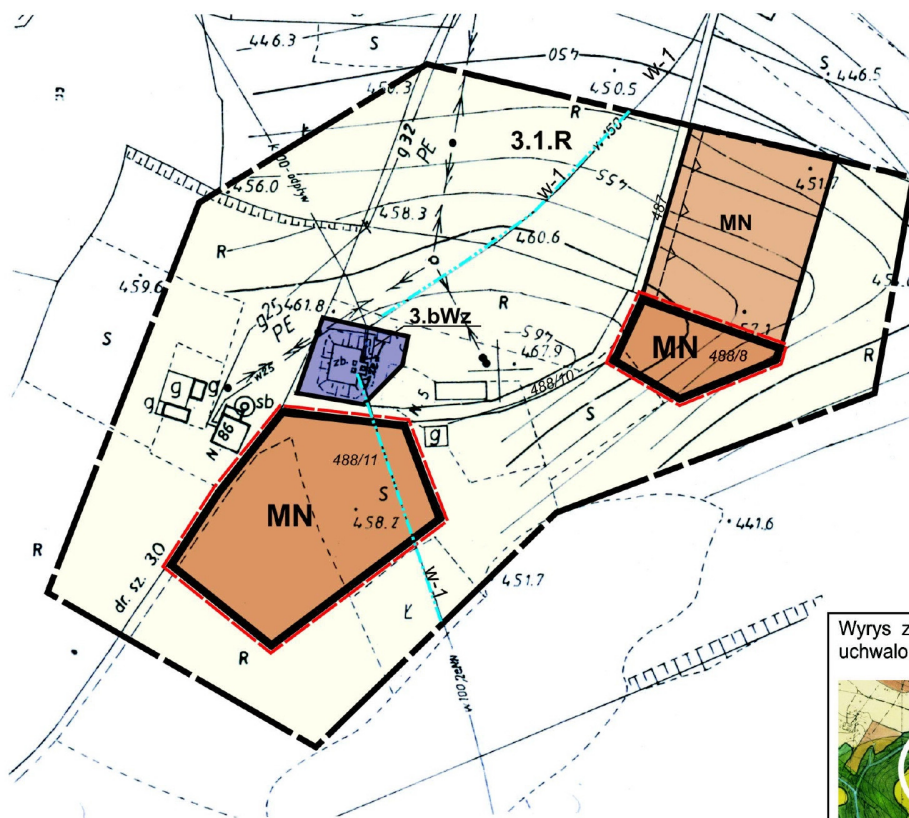
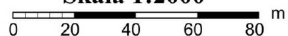
ZMIANA MIEJSCOWEGO PLANU ZAGOSPODAROWANIA PRZESTRZENNEGO

“Chelmiec V” w Gminie Chelmiec - wieś Librantowa, działki nr 488/8, 488/11

Plan nr 2

RYSUNEK PLANU

Skala 1:2000



LEGENDA

Granica analizowanego otoczenia

Ustalenia wprowadzone zmianą planu

Granice terenów objętych zmianą planu

Linie rozgraniczające tereny o różnym przeznaczeniu ściśle określone

MN Tereny zabudowy mieszkaniowej jednorodzinnej

Informacja o ustaleniach obowiązującego planu w granicach analizowanego otoczenia

Linie rozgraniczające tereny o różnych funkcjach ściśle określone

MN Tereny zabudowy mieszkaniowej jednorodzinnej

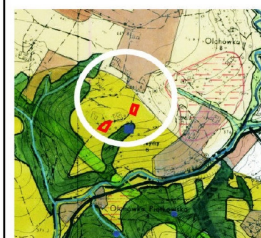
3.bWz Tereny urządzeń zaopatrzenia w wodę (zbiornik wyrównawczy)

3.1.R Tereny rolne

w-1 Istniejąca sieć wodociągowa

Linia zabudowy od drogi wewnętrznej

Wyrys ze studium uwarunkowań i kierunków zagospodarowania przestrzennego gminy Chelmiec uchwalonego uchwałą nr LX(339)98 Rady Gminy Chelmiec z dnia 23.04.1998 roku z późn. zm.



LEGENDA:

	Obszary wskazane pod zabudowę do ograniczonego rozwoju
	Cały obszar
	Strefa pogórza o urozmaiconej rzeźbie - dominacja rolnictwa i osadnictwa, wskazany rozwój rekreacji
	Strefa leśno-rolna o najwyższych reżimach ochronnych; ewentualne zagospodarowanie lub zainwestowanie dopuszczalne na ściśle określonych warunkach
	Tereny objęte zmianą planu

* Rysunek planu został sporządzony w oparciu o skalę źródłową 1:2000. Skala ta ulega pomniejszeniu w wyniku przypisanych prawem odległości marginesów.

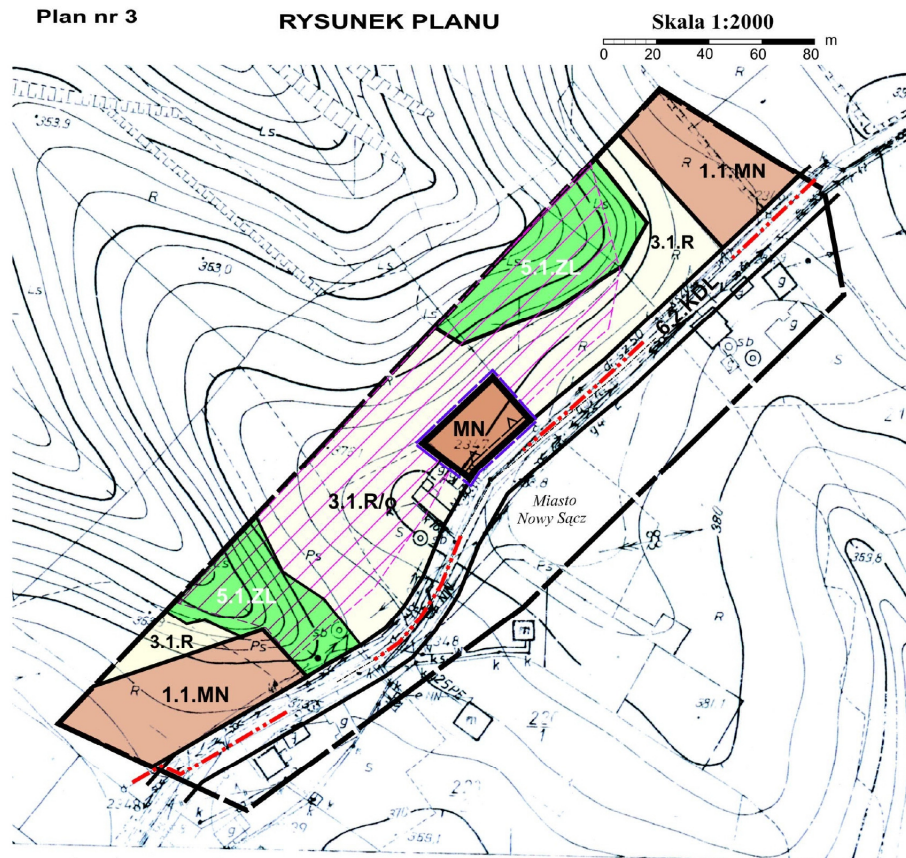
Przewodniczący Rady Gminy Chelmiec: **Józef Zygmunt**

Załącznik Nr 3 do Uchwały Nr XXI/391/2016
Rady Gminy Chelmiec z dnia 5 września 2016 r.

ZMIANA MIEJSCOWEGO PLANU ZAGOSPODAROWANIA PRZESTRZENNEGO "Chelmiec V" w Gminie Chelmiec

Wieś Wielopole - część działki nr 214/4

Plan nr 3 RYSUNEK PLANU



LEGENDA

	Granica gminy
	Granica analizowanego otoczenia

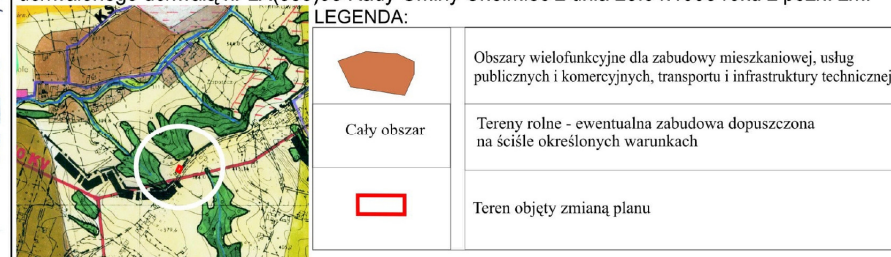
Ustalenia wprowadzone zmianą planu

	Granica terenu objętego zmianą planu
	Linie rozgraniczające tereny o różnych funkcjach ściśle określone
	MN Tereny zabudowy mieszkaniowej jednorodzinnej
	Nieprzekraczalna linia zabudowy

Informacja o ustaleniach obowiązującego planu w granicach analizowanego otoczenia

	Linie rozgraniczające tereny o różnych funkcjach ściśle określone
	1.1.MN Tereny zabudowy mieszkaniowej jednorodzinnej
	5.1.ZL Tereny leśne i zakrzaczone
	3.1.R Tereny rolne
	Jo Tereny zagrożone procesami erozyjno-osuwiskowymi
	6.2.KDL Tereny drogi publicznej klasy L

Wyrys ze studium uwarunkowań i kierunków zagospodarowania przestrzennego gminy Chelmiec uchwalonego uchwałą nr LX(339)98 Rady Gminy Chelmiec z dnia 23.04.1998 roku z późn. zm.



* Rysunek planu został sporządzony w oparciu o skalę źródłową 1:2000. Skala ta ulega pomniejszeniu w wyniku przypisanych prawem odległości marginesów.

Przewodniczący Rady Gminy Chelmiec: **Józef Zygmunt**

Załącznik Nr 4
do Uchwały Nr XXI/391/2016
Rady Gminy Chełmiec
z dnia 5 września 2016 r.

**Rozstrzygnięcie Rady Gminy Chełmiec w sprawie uwag do projektu planu oraz
w sprawie realizacji zapisanych w planie inwestycji w zakresie infrastruktury technicznej, które należą
do zadań własnych gminy oraz zasadach ich finansowania**

1. Rada Gminy Chełmiec po zapoznaniu się z oświadczeniem Wójta Gminy Chełmiec z dnia 17 sierpnia 2016r., stwierdzającym brak uwag do projektu zmiany miejscowego planu zagospodarowania przestrzennego „**Chełmiec V**” w Gminie Chełmiec, obejmującego tereny położone w miejscowościach: Dąbrowa, Librantowa i Wielopole - w okresie wyłożenia tego planu do publicznego wglądu i 14 dni po wyłożeniu, stwierdza brak potrzeby rozstrzygnięcia, o którym mowa w art. 20 ust. 1 ustawy z dnia 27 marca 2003 roku o planowaniu i zagospodarowaniu przestrzennym (t.j. Dz.U. z 2016 r. poz. 778).

2. W związku z tym że zmiana miejscowego planu zagospodarowania przestrzennego „Chełmiec V” w Gminie Chełmiec nie wprowadza nowych zapisów dot. realizacji inwestycji w zakresie infrastruktury technicznej, które należą do zadań własnych gminy, Rada Gminy Chełmiec stwierdza brak potrzeby rozstrzygnięcia o sposobie realizacji inwestycji które należą do zadań własnych gminy oraz zasadach ich finansowania, o którym mowa w art. 20 ust. 1 ustawy z dnia 27 marca 2003 roku o planowaniu i zagospodarowaniu przestrzennym (t.j. Dz.U. z 2016 r. poz. 778).

Przewodniczący Rady Gminy Chełmiec
Józef Zygmunt