



# DZIENNIK URZĘDOWY

## WOJEWÓDZTWA MAŁOPOLSKIEGO

---

Kraków, dnia 4 października 2016 r.

Poz. 5574

### UCHWAŁA NR XXVI/259/2016 RADY MIEJSKIEJ W WOLBROMIU

z dnia 22 września 2016 roku

#### **w sprawie wyznaczenia obszaru zdegradowanego i obszaru rewitalizacji na terenie Gminy Wolbrom**

Na podstawie art. 18 ust. 2 pkt. 15 Ustawy z dnia 8 marca 1990 roku o samorządzie gminnym (t.j. Dz.U. z 2016 r. poz. 446 z późn. zm.) oraz art. 8 ust.1, art. 10 ust. 1 - 2, art. 11 ust. 1 - 4 Ustawy z dnia 9 października 2015 r. o rewitalizacji (Dz.U. z 2015 r. poz. 1777)

**§ 1.** Mając na celu realizację procesu rewitalizacji wyznacza się obszar zdegradowany oraz obszar rewitalizacji w Gminie Wolbrom, którego granice przedstawiają mapy stanowiące załącznik nr 1 do Uchwały.

**§ 2. 1.** Obszary, o których mowa w §1, stanowią tereny znajdujące się w stanie kryzysowym z powodu koncentracji negatywnych zjawisk społecznych, w szczególności bezrobocia, przestępczości, niskiego udziału w życiu publicznym, a także występowania negatywnych zjawisk o charakterze technicznym.

2. Delimitacja, potwierdzająca spełnienie przez obszary, o których mowa w §1 przesłanek ich wyznaczenia, stanowi załącznik nr 2 do Uchwały.

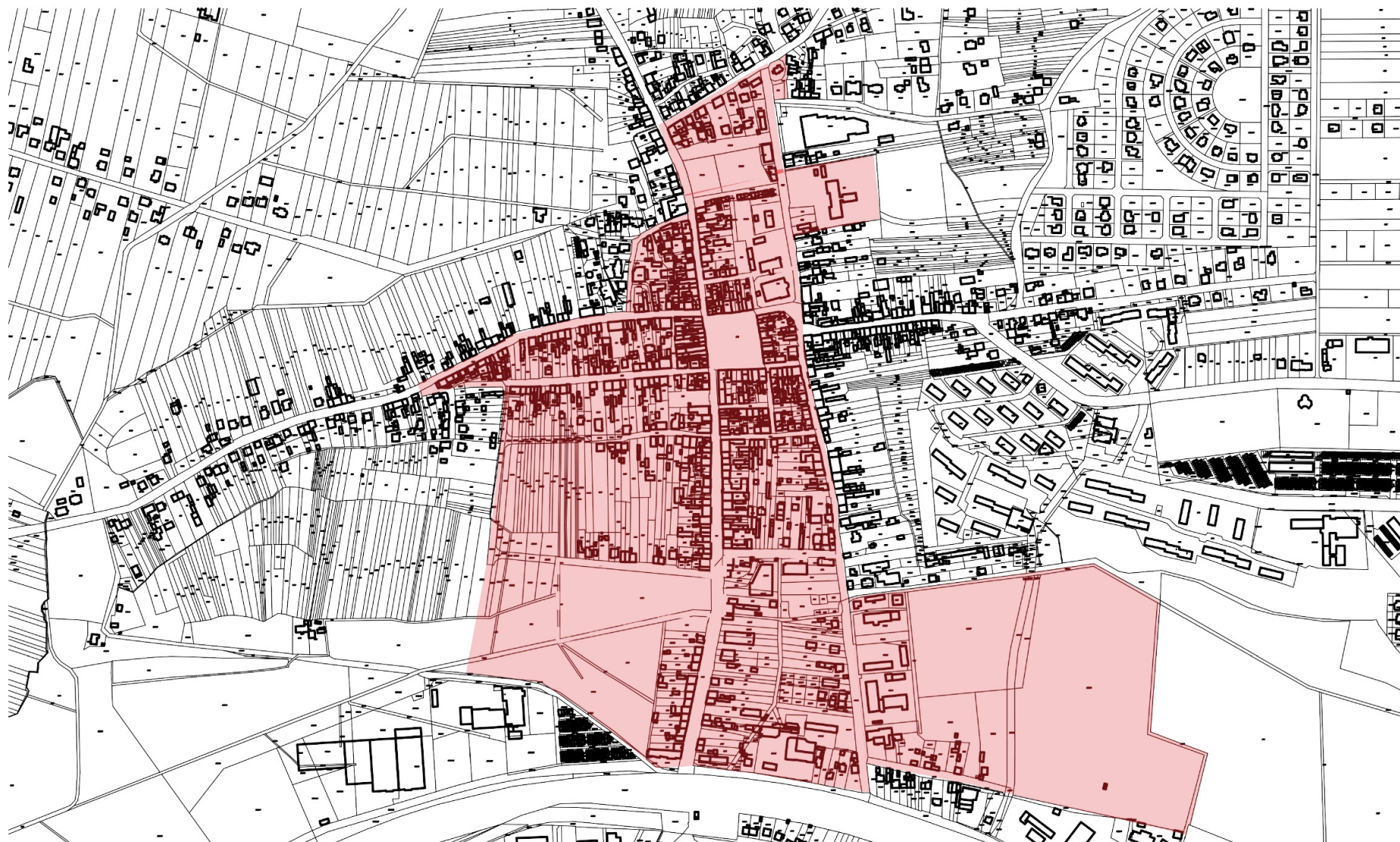
**§ 3.** Obszar rewitalizacji stanowi 1,5% powierzchni gminy i na dzień przyjęcia uchwały jest zamieszkały przez 5,8% mieszkańców Gminy Wolbrom.

**§ 4.** Uchwała wchodzi w życie po upływie 14 dni od dnia ogłoszenia w Dzienniku Urzędowym Województwa Małopolskiego.

Przewodniczący Rady Miejskiej w Wolbromiu  
**Dariusz Gorgoń**

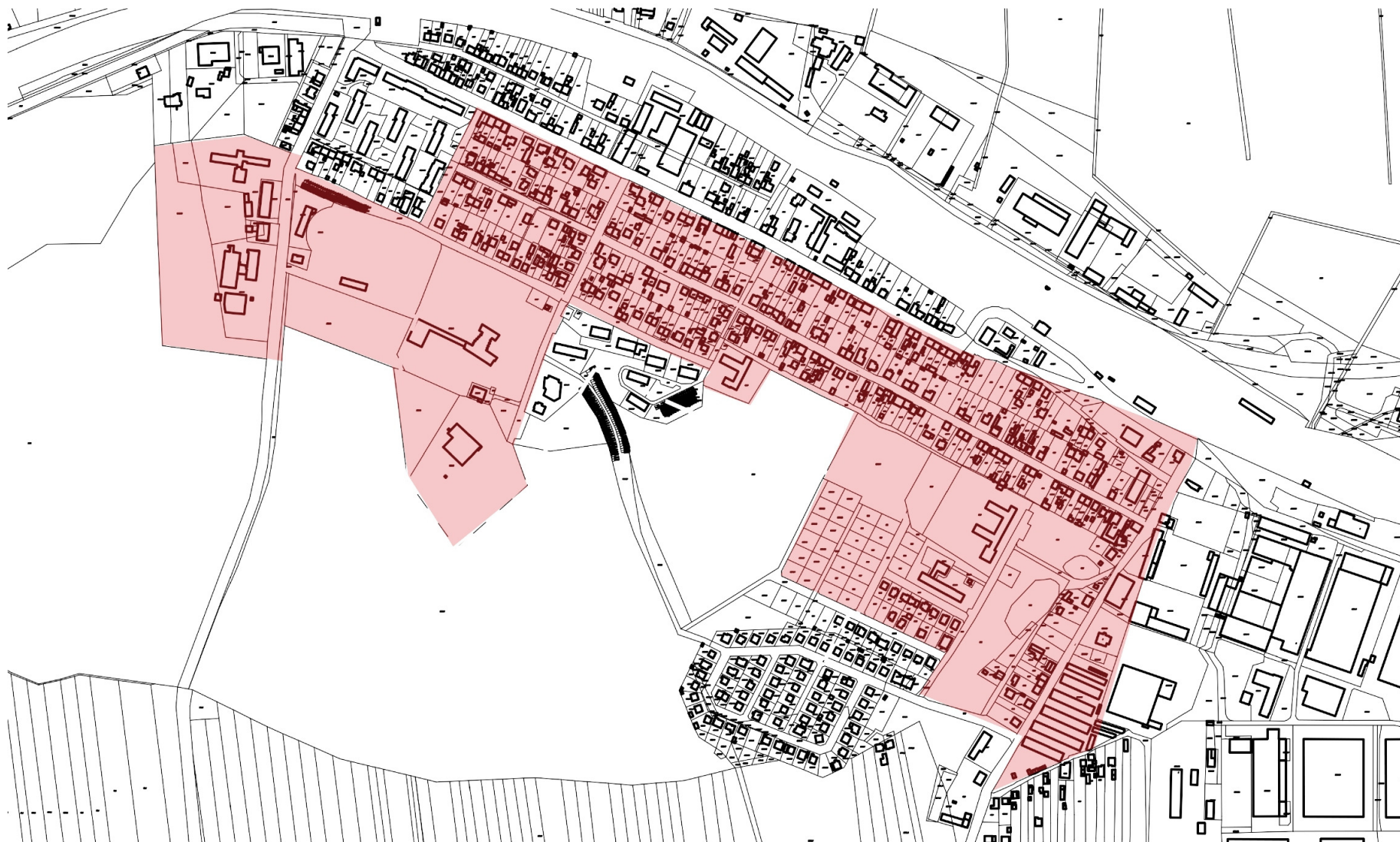
Obszar Wolbrom I  
Stare Miasto-Centrum. Historyczne centrum miasta wraz z przyległymi ulicami oraz  
Park Miejski przy ul. Krakowskiej.

Załącznik nr 1 do uchwały Nr XXVI/259/2016  
Rady Miejskiej w Wolbromiu z dnia 22 września 2016 roku



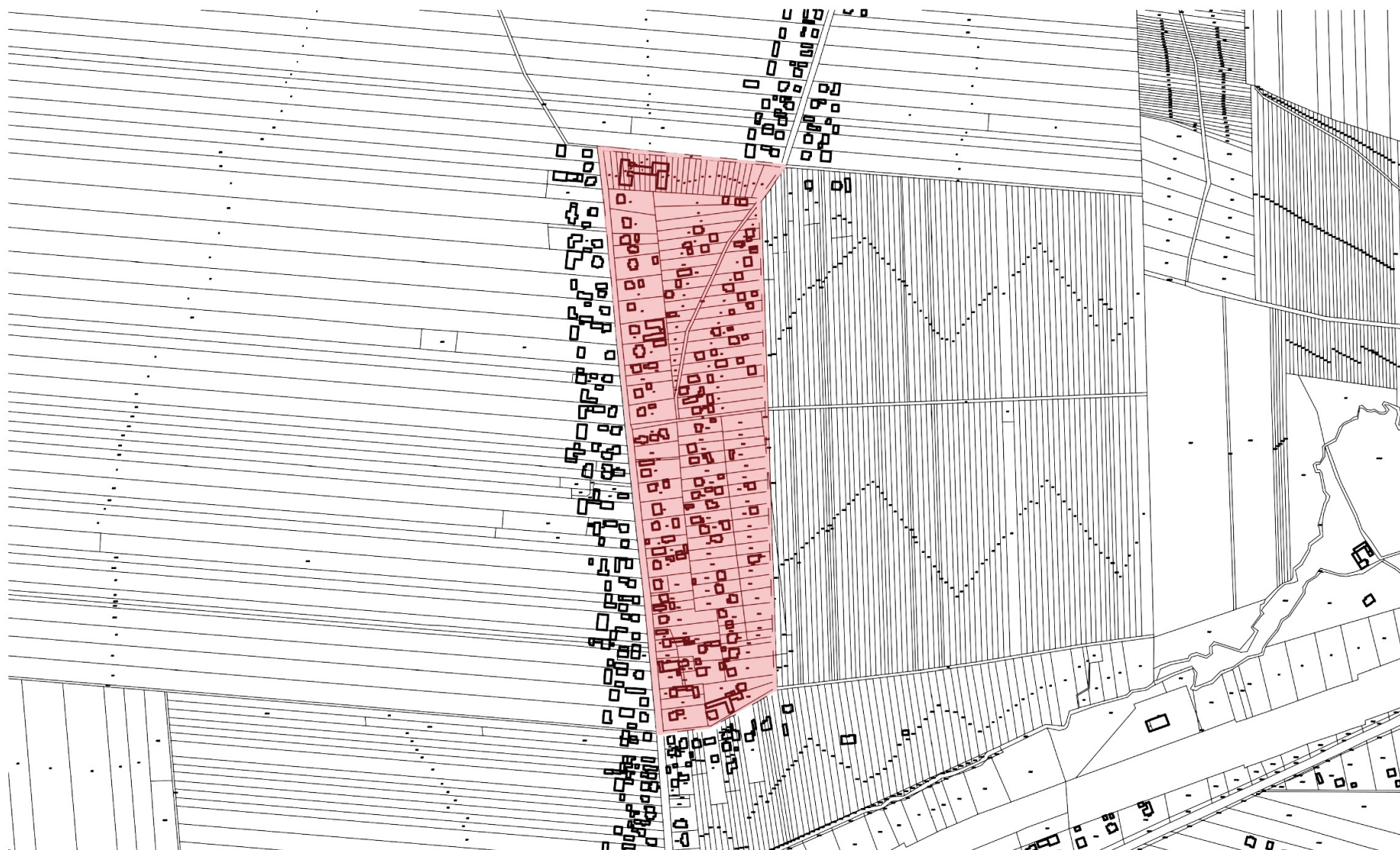
**Obszar Wolbrom II**

Obejmuje swoim zasięgiem teren wokół basenu znajdujący się przy ulicy Kamiennogórskiej, teren Domu Kultury znajdujący się przy ul. Leśnej, teren szkoły średniej oraz internatu znajdujący się przy ul. Skalskiej, teren Zespołu Szkół pod Lasem znajdujący się przy ulicy Pod Lasem, teren hotelu znajdujący się przy ul. Łukasieńskiego.



Obszar III Zarzeczce

Teren przylegający do przy ulicy Kościuszki, Szkolnej, Spacerowej i Sportowej



Przewodniczący Rady Miejskiej w Wolbromiu  
**Dariusz Gorgoń**

Załącznik Nr 2  
do Uchwały Nr XXVI/259/2016  
Rady Miejskiej w Wolbromiu  
z dnia 22 września 2016 roku

Delimitacja obszarów zdegradowanych  
w Gminie Wolbrom [Gmina Wolbrom]



# **DELIMITACJA OBSZARÓW ZDEGRADOWANYCH W GMINIE WOLBROM**

ETAP I

w ramach opracowania

GMINNEGO PROGRAMU REWITALIZACJI GMINY WOLBROM  
NA LATA 2016 - 2023

**Delimitacja obszarów zdegradowanych  
w Gminie Wolbrom**

[Gmina Wolbrom]

**Spis treści**

1. Wprowadzenie .....	3
1.1. Podstawowe informacje .....	3
1.2. Główny cel.....	4
1.3. Struktura dokumentu.....	5
2. Delimitacja obszarów zdegradowanych .....	6
3. Analiza Gminy Wolbrom na tle powiatu i województwa .....	8
4. Analiza danych w Gminie Wolbrom .....	14
4.1. Analiza wskaźników w sferze społecznej.....	17
4.2. Analiza wskaźników w sferze funkcjonalno-przestrzennej.....	22
4.3. Analiza wskaźników w sferze technicznej.....	26
4.4. Analiza wskaźników w sferze gospodarczej .....	28
5. Podsumowanie.....	30
5. Obszar zdegradowany i obszar do rewitalizacji .....	35

## 1. Wprowadzenie

### 1.1. Podstawowe informacje

Gmina Wolbrom przystąpiła do opracowania Gminnego Programu Rewitalizacji na lata 2016 - 2023. Niniejsza diagnoza służąca do wyznaczenia obszaru zdegradowanego i obszaru rewitalizacji, stanowi podstawę do podjęcia przez Radę Gminy uchwały w sprawie wyznaczenia obszaru zdegradowanego i obszaru rewitalizacji na terenie Gminy Wolbrom, a następnie do opracowania Gminnego Programu Rewitalizacji.

Dokument ten odgrywać będzie szczególną rolę w rozpoczętym okresie programowania Unii Europejskiej. Pozwoli na określenie priorytetowych działań zmierzających do poprawy warunków życia na terenach wymagających szczególnego wsparcia.

Rewitalizacja stanowi proces wyprowadzenia ze stanu kryzysowego obszarów zdegradowanych, prowadzony w sposób kompleksowy, poprzez zintegrowane działania na rzecz lokalnej społeczności, przestrzeni i gospodarki.

Obszar zdegradowany to przestrzeń, w której koncentrują się zjawiska negatywne (społeczne, gospodarcze, przestrzenne) oraz problemy, które wpływają na pogorszenie jakości życia mieszkańców. Szczególne znaczenie odgrywać będzie obszar rewitalizacji - obszar obejmujący całość lub część obszaru zdegradowanego, cechującego się szczególną koncentracją negatywnych zjawisk (w szczególności bezrobocia, ubóstwa, przestępczości, niskiego poziomu edukacji lub kapitału społecznego a także niewystarczającego poziomu uczestnictwa w życiu publicznym i kulturalnym) na którym, z uwagi na istotne znaczenie dla rozwoju lokalnego, zamierza się przeprowadzić rewitalizację.

Ważne również jest to, że na obszarze zdegradowanym musi wystąpić co najmniej jeden z następujących negatywnych wskaźników:

- gospodarczych - co można definiować poprzez np. niski stopień przedsiębiorczości, słabą kondycję lokalnych przedsiębiorstw

lub

- przestrzenno-funkcjonalnych - co można definiować poprzez np. niewystarczające wyposażenie w infrastrukturę techniczną i społeczną lub jej zły stan techniczny, niski poziom obsługi komunikacyjnej, niedobory lub niskiej jakości terenów publicznych, brak dostępu do podstawowych usług lub ich niska jakość, niedostosowanie rozwiązań przestrzennych i urbanistycznych do zmieniających się funkcji obszaru

**Delimitacja obszarów zdegradowanych  
w Gminie Wolbrom**

[Gmina Wolbrom]

lub

- technicznych - co można definiować poprzez degradację stanu technicznego obiektów budowlanych, w tym także tych które są przeznaczone na cele mieszkaniowe, brak rozwiązań technicznych umożliwiających efektywne korzystanie z obiektów budowlanych, w szczególności w zakresie takich aspektów jak ochrona środowiska, energooszczędność, niska emisja zanieczyszczeń

lub

- środowiskowych - co można definiować poprzez przekroczenie standardów jakości środowiska, obecności odpadów stwarzających zagrożenia dla życia, zdrowia lub stanu środowiska naturalnego.

Istotną informacją jest, że obszar ten nie może obejmować terenów większych niż 20% gminy oraz nie może być zamieszkiwany przez więcej niż 30% mieszkańców gminy.

Prezentowana w niniejszym dokumencie diagnoza stanowi wypadkową zaleceń wskazanych zarówno w Ustawie z dnia 9 października 2015 o rewitalizacji jak i "Wytycznych w zakresie rewitalizacji w programach operacyjnych na lata 2014 - 2020" Ministerstwa Infrastruktury i Rozwoju z dnia 3 lipca 2015r. Zgodnie z przytoczonymi wyżej dokumentami diagnoza opierać powinna się na mierzalnych wskaźnikach opisujących przede wszystkim zjawiska i problemy społeczne na danym terenie. Uwzględniając zalecenia, że obszar wymagający wsparcia stanowi jednostkę charakteryzującą się kumulacją negatywnych zjawisk i procesów oraz stanowi szczególne znaczenie dla rozwoju lokalnego, dokonano analizy podstawowych obszarów funkcjonowania gminy.

### **1.2. Główny cel**

Głównym celem Gminnego Programu Rewitalizacji jest możliwość ubiegania się o środki zewnętrzne z funduszy unijnych, w szczególności w ramach Regionalnego Programu Operacyjnego Województwa Małopolskiego na lata 2014-2020, a także dostępnych programów krajowych, które często wyżej oceniają w konkursach projekty związane z obszarem rewitalizowanym.

Główne cele wyznaczone do opracowania w programie to:

- podwyższenie poziomu zaspokojenia potrzeb społecznych poprzez:
  - zmniejszenie wskaźnika bezrobocia, w szczególności wśród osób długotrwale bezrobotnych
  - zagospodarowanie czasu wolnego mieszkańców
  - poprawa i rozwój kapitału społecznego, poprzez działania mające na celu podnoszenie kwalifikacji i nabywanie nowych umiejętności

**Delimitacja obszarów zdegradowanych  
w Gminie Wolbrom**

[Gmina Wolbrom]

- poprawa bezpieczeństwa na terenie gminy
- wzrost znaczenia gospodarczego gminy poprzez:
  - rozwój branż kluczowych dla regionu
  - wzrost konkurencyjności przedsiębiorstw, szczególnie z sektora MŚP
  - powstawanie nowych przedsiębiorstw oraz rozwój samozatrudnienia
- rozwijanie infrastruktury umożliwiającej zrównoważony rozwój gminy poprzez:
  - uporządkowanie gospodarki wodno-ściekowej
  - poprawa stanu technicznego obiektów budowlanych
  - rozbudowa, remont infrastruktury sportowej, oświatowej, użyteczności publicznej
  - tworzenie miejsc mających wpływ na rozwój kultury fizycznej i zagospodarowanie czasu wolnego

**1.3. Struktura dokumentu**

Niniejszy dokument został opracowany w oparciu o zapisy Ustawy o rewitalizacji z dnia 9 października 2015 jak i "Wytycznych w zakresie rewitalizacji w programach operacyjnych na lata 2014 - 2020" Ministerstwa Infrastruktury i Rozwoju z dnia 3 lipca 2015r. Delimitacja obszarów zdegradowanych została przygotowana także w oparciu o analizę najbardziej istotnych czynników z punktu widzenia rozwoju gminy.

W wyniku przeprowadzonej analizy oraz przeprowadzonych konsultacji z przedstawicielami samorządu terytorialnego, mieszkańcami, liderami lokalnymi wytypowane następujące czynności, które stanowią jednocześnie strukturę/części niniejszego opracowania:

- analizę wskaźnikową gminy na tle powiatu i województwa
- analizę struktury funkcjonalno-przestrzennej
- podziału obszaru gminy na poszczególne sołectwa
- analizę miernikową poszczególnych sołectw w sferze społecznej, gospodarczej, technicznej i funkcjonalno-przestrzennej
- delimitację obszarów zdegradowanych gminy

Delimitacja to pierwszy etap konieczny do opracowania Gminnego Programu Rewitalizacji. Dokument ten wyznacza cele do tego, aby zaplanować działania, dzięki którym zostaną ograniczone negatywne skutki i zjawiska społeczne, gospodarcze, techniczne, przestrzenne i środowiskowe.

## 2. Delimitacja obszarów zdegradowanych

Analiza zjawisk kryzysowych została przeprowadzona z uwzględnieniem następujących obszarów:

- ❖ sfera społeczna
- ❖ sfera funkcjonalno-przestrzenna
- ❖ sfera techniczna
- ❖ sfera gospodarcza

Dane konieczne do skwantyfikowania oraz weryfikacji obszarów problemowych zostały pozyskane m.in. z zasobów Urzędu Miasta i Gminy Wolbrom, Powiatowego Urzędu Pracy w Olkuszu, Komendy Policji w Wolbromiu, Gminnego Ośrodka Pomocy Społecznej w Wolbromiu, Głównego Urzędu Statystycznego. Ponadto dane zostały pozyskane z wyników ankietyzacji mieszkańców gminy oraz opinii podmiotów działających na terenie gminy w ramach przeprowadzonych konsultacji.

Uzyskanie danych, które zostały przedstawione w kolejnych punktach niniejszego dokumentu, pozwoliło na wyodrębnienie obszarów zdegradowanych a kolejno obszarów do rewitalizacji.

Skalę negatywnych zjawisk odzwierciedlają wyniki analizy oraz mierniki rozwoju opisujące w/w obszary, które wskazują na niski poziom rozwoju lub jego spadek. Wskaźnik te pozwalają również określić zasięg terytorialny obszarów zdegradowanych, w których występuje największa koncentracja problemów.

### Metodologia

W ramach pierwszego etapu prac nad Gminnym Programem Rewitalizacyjnym zostały wykonane analizy porównawcze całej gminy w odniesieniu do powiatu olkuskiego oraz województwa małopolskiego. Wybrano podstawowe elementy sfery społecznej oraz dodatkowo wybrane elementy sfery gospodarczej, przestrzenno-funkcjonalnej oraz technicznej, a następnie zdiagnozowano główne problemy, z jakimi boryka się gmina Wolbrom.

**Delimitacja obszarów zdegradowanych  
w Gminie Wolbrom**

[Gmina Wolbrom]

W drugim etapie dokonano identyfikacji zróżnicowania wewnątrz gminnego oraz podzielono gminę na jednostki urbanistyczne – sołectwa.

Na tym etapie konieczne było pozyskanie danych statystycznych oraz innych informacji niezbędnych przy tworzeniu dokumentu. Jak to zaznaczono powyżej, dane te zostały pozyskane z zasobów Urzędu Miasta i Gminy w Wolbromiu, Powiatowego Urzędu Pracy w Olkuszu, Komendy Policji w Wolbromiu, Gminnego Ośrodka Pomocy Społecznej w Wolbromiu, Głównego Urzędu Statystycznego.

Z uwagi na charakter i cel opracowania, jakim jest analiza i ocena sytuacji wewnątrz gminnej, dobór wskaźników oparto o wydzielone jednostki urbanistyczne. Ze względu na to, iż Gmina Wolbrom należy do gmin o charakterze miejsko-wiejskim, najmniejszą jednostką urbanizacyjną, jaką można było przyjąć było sołectwo.

Należy zaznaczyć, iż bardzo trudno jest uzyskać dane z podziałem na tak małe jednostki urbanizacyjne. Jednak poprzez szereg działań, analiz i wykorzystania danych od zewnętrznych instytucji, udało się pozyskać wymagane informacje.

Kolejnym etapem było, przy uwzględnieniu podziału na jednostki urbanistyczne, jakimi w tym wypadku są sołectwa, zanalizowanie danych statystycznych oraz informacji uzyskanych w poszczególnych sferach. W celu jaśniejszego zobrazowania problemów zaistniałych w gminie posłużono się zestawieniami w formie tabel (otrzymane mierniki w poszczególnych jednostkach urbanistycznych zestawiono w tabelę podsumowującą każdą ze sfer).

W większości badanych mierników otrzymana wartość dodatnia świadczy o sytuacji gorszej niż średnia w gminie, jednak w niektórych przyjętych wskaźnikach wartość dodatnia świadczy o sytuacji lepszej niż średnia, zatem w tych przypadkach za odchylenie od normy uznawane były wartości poniżej średniej.

W celu obliczenia wyniku końcowego zestawiono wszystkie dane w zbiorczej tabeli wynikowej dla sfery społecznej oraz zbiorczej tabeli wynikowej dla pozostałych sfer. Następnie dokonano klasyfikacji mierników świadczących o odchyleniach od normy, polegającej na nadaniu punktacji w skali od „1” do „4”, gdzie punkt „1” – „poniżej normy” – nadano jednostkom o niewielkich anomaliach, zaś punkt „4” – „najgorszy” – został przyznany jednostkom, w których odchylenia od normy są bardzo duże. Dla wartości świadczących o lepszej sytuacji niż średnia dla gminy przyjęto wartość „0”. Otrzymaną punktację podsumowano i podzielono przez ilość analizowanych mierników dzięki czemu uzyskano średnią arytmetyczną.

Delimitacja obszarów zdegradowanych  
w Gminie Wolbrom

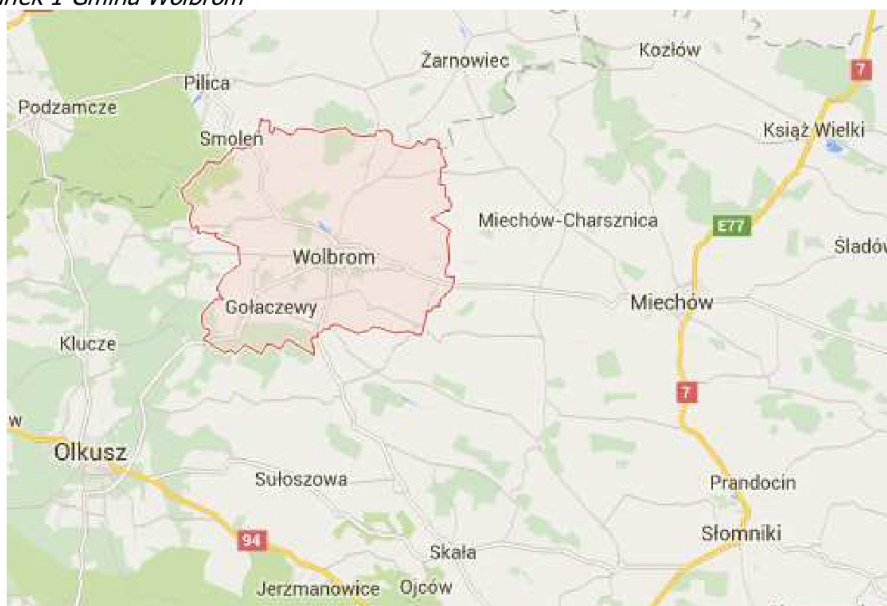
[Gmina Wolbrom]

**3. Analiza Gminy Wolbrom na tle powiatu i województwa**

Miasto i Gmina Wolbrom jest lokalnym ośrodkiem rolniczym, przemysłowym i handlowym obejmującym swoimi wpływami sąsiednie gminy:

- Żarnowiec
- Pilicę
- Trzyciąż
- Gołczę
- Charsznicę
- Klucze

Rysunek 1 Gmina Wolbrom



Źródło: Google Maps

Gmina Wolbrom leży na Wyżynie Krakowsko-Częstochowskiej (zwanej potocznie Jurą), a ściślej na terenie Bramy Wolbromskiej. Jest to szerokie obniżenie o przebiegu wschód – zachód rozgraniczające Wyżynę Olkuską i Wyżynę Częstochowską. Wolbrom jest położony na cyplu wapiennym na wysokości 375 –380 m n.p.m.

W skład gminy wchodzi następujące sołectwa:

- Boża Wola
- Brzozówka
- Budzyń

**Delimitacja obszarów zdegradowanych  
w Gminie Wolbrom**

[Gmina Wolbrom]

- Chełm
- Chrzęstowice
- Dłużec
- Domaniewice
- Gołaczewy
- Jeżówka
- Kaliś
- Kąpiołki
- Kąpiele Wielkie
- Lgota Wielka
- Lgota Wolbromska
- Łobzów
- Miechówka
- Podlesice II
- Poręba Dzierżna
- Poręba Górna
- Strzegowa
- Sulistawice
- Wierzchowisko
- Zabagnie
- Załęże
- Zarzeczce
- Zasępiec

W sierpniu 2015 r. utworzono jednostkę pomocniczą Gminy Wolbrom pod nazwą „Miasto Wolbrom”.

Miasto i Gmina są lokalnym ośrodkiem rolniczym, handlowym i przemysłowym. Swoimi wpływami obejmują także sąsiednie gminy. Przez miasto biegnie zelektryfikowana linia kolejowa z trzema przystankami na terenie gminy a także Linia Hutniczo - Szerokotorowa, łącząca aglomerację śląską z Hrubieszowem. Biegnąca ze wschodu na zachód linia kolejowa dzieli miasto na dwie części: północną i południową. Po stronie północnej znajduje się rdzenna część miasta z rynkiem, kościołem i strażnicą OSP. W części tej powstały nowe osiedla mieszkaniowe i osiedle domków jednorodzinnych Wąwóz- Kapkazy. Po drugiej stronie linii kolejowej, zbudowanej jeszcze za czasów carskich, rozciąga się południowa część miasta, w której znajdują się zakłady branży gumowej, zespół basenów kąpielowych, Dom Kultury, kościół, stadion sportowy, Miejsko - Gminne Centrum Medyczne WOL-MED, osiedla mieszkaniowe i domy prywatne.

Na terenie gminy działa prężnie wiele stowarzyszeń i związków, m.in. Polskie Stowarzyszenie Diabetyków, Polskie Stowarzyszenie na rzecz osób z Upośledzeniem Umysłowym, Wolbromskie Stowarzyszenie Kulturalno - Oświatowe, Miejski Ośrodek Pomocy Społecznej, koła gospodyń wiejskich, zespoły charytatywne przy parafiach, hodowcy gołębi, koło PCK, łowieckie, pszczelarskie i inne.

**Delimitacja obszarów zdegradowanych  
w Gminie Wolbrom**

[Gmina Wolbrom]

Gmina posiada szereg atutów, które sprzyjają rozwojowi wypoczynku i turystyki. Do najistotniejszych z nich należą: wysokiej rangi zasoby i walory środowiska przyrodniczego, kulturowego i krajobrazu, co sprawia, iż część gminy włączona jest w Zespół Jurajskich Parków Krajobrazowych. Przez gminę przechodzą najatrakcyjniejsze szlaki turystyczne Jury - Szlak Orlich Gniazd i Szlak Warowni Jurajskich. Turystów zachwyca także urok pejzażu i autentyczny, bogaty folklor. Organizowane od XV wieku czwartkowe targi wciąż przyciągają tłumy. O ich popularności może świadczyć fakt, że od kilku lat trwają one już od środowego popołudnia.

Analiza porównawcza gminy Wolbrom w odniesieniu do powiatu olkuskiego i województwa małopolskiego wykazuje występowanie problemów społecznych, gospodarczych, funkcjonalno-przestrzennych i technicznych. Poniższe tabele przedstawiają uśrednione mierniki porównawcze, które wyznaczono na podstawie danych za rok 2015. Dane te zostały pozyskane z Urzędu Miasta i Gminy Wolbrom, Powiatowego Urzędu Pracy w Olkuszu oraz z baz danych publikowanych przez Główny Urząd Statystyczny.

**I. SFERA SPOŁECZNA**
**Tabela 1 Gmina Wolbrom na tle powiatu olkuskiego i województwa małopolskiego - sfera społeczna**

Wskaźnik	Udział osób korzystających z środowiskowej pomocy społecznej w liczbie ludności ogółem [%]	Udział bezrobotnych zarejestrowanych w liczbie ludności [%]	Udział długotrwale bezrobotnych w stosunku do ogółu bezrobotnych [%]	Liczba przestępstw i wykroczeń ogółem na 1000 osób
WOJEWÓDZTWO MAŁOPOLSKIE	6,4	6,5	56,7	21,7
POWIAT OLKUSKI	4,6	5,1	46,8	16,3
GMINA WOLBROM	3,7	4,4	62,0	12,1

źródło: opracowanie własne na podstawie danych z Urzędu Gminy Wolbrom, GUS oraz Powiatowego Urzędu Pracy

**Delimitacja obszarów zdegradowanych  
w Gminie Wolbrom**

[Gmina Wolbrom]

Analizując powyższe dane zauważyć można, iż w Gminie Wolbrom udział osób korzystających z pomocy społecznej jest na niższym poziomie niż dla powiatu olkuskiego i dla województwa małopolskiego. Udział bezrobotnych zarejestrowanych w Gminie Wolbrom jest niewiele niższy w porównaniu do powiatu ale zdecydowanie niższy od wielkości dla województwa. Niepokój budzi jednak fakt, że analizując udział osób długotrwale bezrobotnych w stosunku do ogółu bezrobotnych, to wielkość ta jest znacząco wyższa od danych dla powiatu i województwa małopolskiego. Podkreślić jednak należy że wskaźniki dotyczące przestępstw oraz liczby wykroczeń na każde 1000 osób są zdecydowanie niższe dla Gminy Wolbrom w porównaniu do powiatu i województwa.

**II. SFERA FUNKCJONALNO - PRZESTRZENNA**
**Tabela 2 Gmina Wolbrom na tle powiatu olkuskiego i województwa małopolskiego - sfera funkcjonalno-przestrzenna**

Wskaźnik	Mieszkania oddane do użytkowania na 10 tys. ludności	Przeciętna powierzchnia użytkowa mieszkania na osobę [m <sup>2</sup> ]	Odsetek gruntów we własności gminy, powiatu, województwa [%]	Lesistość [%]
WOJEWÓDZTWO MAŁOPOLSKIE	46	25,7	brak informacji	28,7
POWIAT OLKUSKI	31	25,7	7,3	36,0
GMINA WOLBROM	16	26,8	3,5	14,1

źródło: opracowanie własne na podstawie danych z Urzędu Miasta i Gminy Wolbrom oraz GUS

Dane dotyczące sfery funkcjonalno - przestrzennej wypadają bardzo niekorzystne dla gminy Wolbrom. Znacznie niższy niż w powiecie olkuskim i województwie małopolskim jest udział budynków/mieszkań oddanych do użytkowania. Na uwagę zasługuje jednak fakt, że przeciętna powierzchnia użytkowa lokalu na 1 mieszkańca jest zdecydowanie najwyższa. Analizując odsetek zalesienia gminy to wartość ta jest najniższa, porównując ją do poziomu województwa i powiatu. Podkreślić jednak należy, że istniejąca w Gminie Wolbrom struktura własności gruntów jest dość niekorzystna zwłaszcza dla procesów rewitalizacyjnych, bowiem tylko 3,5% powierzchni gminy stanowią tereny będące jej własnością

**Delimitacja obszarów zdegradowanych  
w Gminie Wolbrom**

[Gmina Wolbrom]

**III. SFERA GOSPODARCZA**
**Tabela 3 Gmina Wolbrom na tle powiatu olkuskiego i województwa małopolskiego - sfera gospodarcza**

Wskaźnik	Odsetek osób w wieku poprodukcyjnym w ogólnej liczbie ludności [%]	Liczba zarejestrowanych podmiotów gospodarczych na każde 1000 osób	Odsetek gospodarstw rolnych w ogólnej liczbie gospodarstw domowych [%]
WOJEWÓDZTWO MAŁOPOLSKIE	18,1	115,7	48,1
POWIAT OLKUSKI	21,0	104,0	48,6
GMINA WOLBROM	20,5	87,0	49,2

źródło: opracowanie własne na podstawie danych z Urzędu Miasta i Gminy Wolbrom oraz GUS

Odsetek osób w wieku poprodukcyjnym w stosunku do ogólnej liczby ludności jest na porównywalnym poziomie do średniej powiatu i wyższy od średniej dla województwa. W przypadku liczby zarejestrowanych podmiotów gospodarczych na każde 1000 osób to średnia ta jest niższa od danych dla powiatu i zdecydowanie niższa od średniej dla województwa małopolskiego. Należy zaznaczyć, iż w Gminie Wolbrom w ramach podmiotów gospodarczych dominują w większości mikro firmy, które nie dają możliwości ani nie stanowią znaczącego potencjału do utworzenia nowych i zwiększenia ogólnej liczby miejsc pracy. Również odsetek gospodarstw rolnych w Gminie Wolbrom jest najwyższy. Poza miastem Wolbrom w większości sołectw dominuje charakter rolniczy.

**IV. SFERA TECHNICZNA**
**Tabela 4 Gmina Wolbrom na tle powiatu olkuskiego i województwa małopolskiego - sfera techniczna**

Wskaźnik	Odsetek ogółu ludności korzystających z instalacji wodociągowej [%]	Odsetek ogółu ludności korzystających z instalacji kanalizacyjnej [%]	Odsetek ogółu ludności korzystających z instalacji gazowej [%]
WOJEWÓDZTWO MAŁOPOLSKIE	77,1	65,2	72,6
POWIAT OLKUSKI	83,7	42,4	63,2
GMINA WOLBROM	96,1	35,0	88,0

źródło: opracowanie własne na podstawie danych z Urzędu Miasta i Gminy Wolbrom oraz GUS

Odnosząc się do danych dla sfery technicznej, wskaźniki pokazują, że w Gminie Wolbrom występuje wyższy od powiatu olkuskiego i województwa małopolskiego odsetek ludności korzystającej z instalacji wodociągowej i gazowej. Natomiast odsetek ludności korzystającej

**Delimitacja obszarów zdegradowanych  
w Gminie Wolbrom**

[Gmina Wolbrom]

z instalacji kanalizacyjnej w gminie kształtuje się na niższym poziomie niż w powiecie i znaczący niższym niż w województwie małopolskim.

Reasumując, powyżej przedstawione analizy porównawcze Gminy Wolbrom w stosunku do powiatu olkuskiego i województwa małopolskiego, potwierdzają kwalifikację gminy jako obszaru wymagającego zmian i przeprowadzenia działań mających na celu zapobieganie niekorzystnym zjawiskom zarówno w sferze społecznej jak i pozostałych prezentowanych obszarach.

W ramach głównych problemów należy wskazać m.in. wysoki udział osób długotrwale bezrobotnych, co może wynikać z niskich kwalifikacji zawodowych tych osób. Taka sytuacja przekłada się często na zwiększoną liczbę przestępstw i patologii, ubóstwo mieszkańców, a w konsekwencji konieczność wsparcia pomocą socjalną dużej grupy społeczeństwa, co zdecydowanie jest widoczne w Gminie Wolbrom. Przekłada się to również na niekorzystną sytuację mieszkaniową – brak jest środków finansowych na zwiększenie socjalnych zasobów mieszkaniowych oraz pokrycie kosztów remontów istniejących budynków w złym stanie technicznym. Tereny należące do osób prywatnych, stanowią niesprzyjające uwarunkowania przy zagospodarowaniu obszaru. Tereny tego typu, nie pozwolą na bezkonfliktowe wykorzystanie ich pod zagospodarowanie na cele publiczne.

**Delimitacja obszarów zdegradowanych  
w Gminie Wolbrom**

[Gmina Wolbrom]

**4. Analiza danych w Gminie Wolbrom**

Gmina Wolbrom jest gminą miejsko-wiejską, w skład której wchodzi następujące sołectwa:

- Boża Wola
- Brzozówka
- Budzyń
- Chełm
- Chrzęstowice
- Dłużec
- Domaniewice
- Gołaczewy
- Jeżówka
- Kaliś
- Kąpiołki
- Kąpiele Wielkie
- Lgota Wielka
- Lgota Wolbromska
- Łobzów
- Miechówka
- Podlesice II
- Poręba Dzierżna
- Poręba Górna
- Strzegowa
- Sulisławice
- Wierzchowisko
- Zabagnie
- Załęże
- Zarzecze
- Zasepiec

W sierpniu 2015 r. utworzono jednostkę pomocniczą Gminy Wolbrom pod nazwą „Miasto Wolbrom”.

Poniżej przedstawiono analizę kształtującą w/w sołectwa w oparciu o liczbę ludności, gęstość zaludnienia, strukturę demograficzną.

Delimitacja obszarów zdegradowanych  
w Gminie Wolbrom

[Gmina Wolbrom]

Tabela 5 Dane demograficzne - Gmina Wolbrom

Sołectwo	Liczba ludności na koniec 2015 r.	Gęstość zaludnienia	Struktura demograficzna - odsetek osób w wieku przedprodukcyjnym	Struktura demograficzna - odsetek osób w wieku produkcyjnym	Struktura demograficzna - odsetek osób w wieku poprodukcyjnym
<b>Boża Wola</b>	132	70,16	20,45	56,82	22,73
<b>Brzozówka</b>	507	208,49	21,30	58,58	20,12
<b>Budzyń</b>	144	96,46	15,97	68,75	15,28
<b>Chełm</b>	909	142,68	19,58	64,69	15,73
<b>Chrzastowice</b>	521	111,1	18,43	62,00	19,58
<b>Dłużec</b>	782	121,78	17,01	61,00	21,99
<b>Domaniewice</b>	397	73,39	18,14	62,22	19,65
<b>Gołaczewy</b>	1459	98,78	18,03	62,85	19,12
<b>Jeżówka</b>	1056	93,71	19,13	62,88	17,99
<b>Kaliś</b>	190	70,64	16,84	64,21	18,95
<b>Kąpiele Wielkie</b>	937	110,43	19,42	60,94	19,64
<b>Kąpiołki</b>	140	69,94	20,00	58,57	21,43
<b>Lgota Wielka</b>	296	72,23	20,61	55,41	23,99
<b>Lgota Wolbromska</b>	397	135,27	18,89	59,95	21,16
<b>Łobzów+kol Wymysłów</b>	1038	115,77	17,05	60,12	22,83
<b>Miechówka</b>	73	48,69	15,07	53,42	31,51
<b>Podlesice II</b>	135	91,97	12,59	59,26	28,15
<b>Poręba Dzierżna</b>	487	50,21	18,48	56,06	25,46
<b>Poręba Górna</b>	485	112,43	14,85	63,92	21,24
<b>Strzegowa</b>	597	76,79	17,59	60,97	21,44
<b>Sulisławice</b>	346	86,67	18,21	55,49	26,30
<b>Wierzchowisko</b>	748	121,2	18,05	59,76	22,19
<b>Zabagnie</b>	488	78,19	14,34	65,37	20,29
<b>Załęże</b>	595	168,94	18,49	59,16	22,35
<b>Zarzecze</b>	1195	223,76	18,66	62,93	18,41
<b>Zasępiec</b>	270	107,09	19,63	60,00	20,37
<b>Wolbrom</b>	8626	852,7	15,71	62,45	21,82
<i>średnia dla gminy</i>		<i>65,62</i>	<i>17,24</i>	<i>61,63</i>	<i>21,13</i>

źródło: opracowanie własne na podstawie danych z Urzędu Miasta i Gminy Wolbrom oraz GUS i PUP

**Delimitacja obszarów zdegradowanych  
w Gminie Wolbrom**

[Gmina Wolbrom]

Analizując powyższe zestawienie, najwięcej osób mieszka w takich sołectwach jak: Gołaczewy, Jeżówka, Łobzów, Zarzecze oraz w mieście Wolbrom. Związane jest to m.in. z tym, że bardzo często wybiera się do zamieszkania miejsce pod względem jego atrakcyjności oraz dostępności infrastruktury. W przypadku gmin położonych blisko ośrodków miejskich decydujące znaczenie ma odległość od stref miejskich, szczegółowe warunki fizycznogeograficzne danej gminy oraz wartość gruntu, która po przekroczeniu pewnej akceptowalnej wartości, jest czynnikiem w największym stopniu wpływającym na tereny urbanizujące się. W przypadku gęstości zaludnienia wielkości najwyższe występują w innych sołectwach - głównie powodem tego jest to, że są one obszarowo niewielkie i przeliczając ilość mieszkańców na powierzchnię danego sołectwa mamy takie wyniki. Oczywiście największą gęstość zaludnienia mamy w mieście Wolbrom - wynika to z tego iż mieszka tutaj prawie 1/3 wszystkich mieszkańców całej Gminy.

Struktura demograficzna wskazująca odsetek osób w wieku przedprodukcyjnym, produkcyjnym i poprodukcyjnym, jest praktycznie podobna w większości przypadków dla poszczególnych sołectw. Należy zaznaczyć jednak, iż wyraźną dominację osób w wieku przedprodukcyjnym widać na terenie Brzozówki. Natomiast analizując osoby w wieku poprodukcyjnym dominuje w tym przypadku sołectwo Miechówka.

Ocena jednostek urbanistycznych powinna przebiegać poprzez zestawienie obiektywnych, mierzalnych i weryfikowalnych wskaźników, co wymagają zapisy Ustawy o rewitalizacji z dnia 9 października 2015 r. Wskaźniki te powinny być ujęte w obszarze społecznym oraz sferach: technicznej, funkcjonalno-przestrzennej i gospodarczej.

Dane dotyczące poszczególnych jednostek administracyjnych były w pierwszej kolejności pozyskiwane z Urzędu Miasta i Gminy w Wolbromiu oraz z podległych mu jednostek. W celu uspołnienienia wszystkich informacji przyjęto dane na koniec grudnia 2015 roku. Ze względu na metodologię i charakter gromadzenia danych, bardzo ciężko jest uzyskać informację w ujęciu średniorocznym. Również taka sytuacja jest w przypadku danych z Powiatowego Urzędu Pracy oraz niektórych informacji z GUS. Dane średnioroczne udostępniła jednak Komenda Policji.

Jeszcze raz należy podkreślić, iż przy wyborze obiektywnych i weryfikowalnych mierników do analizy wzięto pod uwagę wspomniane zapisy zawarte w ustawie o rewitalizacji z dnia 9 października 2015, uwarunkowania lokalne oraz możliwości pozyskania danych.

Wskaźniki/dane pogrupowano w następujące obszary, w podziale na jednostki urbanizacyjne jakimi są sołectwa w Gminie Wolbrom:

❖ Sfera społeczna:

- udział zarejestrowanych bezrobotnych w liczbie ludności w wieku produkcyjnym
- udział zarejestrowanych bezrobotnych kobiet w liczbie kobiet w wieku produkcyjnym

**Delimitacja obszarów zdegradowanych  
w Gminie Wolbrom**

[Gmina Wolbrom]

- udział osób długotrwale bezrobotnych w stosunku do ogółu bezrobotnych
  - ogólna liczba przestępstw i wykroczeń na każde 100 osób
  - liczba osób korzystających z wsparcia opieki społecznej
  - liczba gospodarstw otrzymujących zasiłki okresowe
  - liczba gospodarstw otrzymujących zasiłki stałe
  - udział osób korzystających ze środowiskowej pomocy społecznej w ludności ogółem
  - obiekty publicznej infrastruktury sportu/rekreacji/świetlice/biblioteki
- ❖ Sfera funkcjonalno-przestrzenna:
- odsetek gruntów leśnych, zadrzewień i zakrzewień w ogólnej powierzchni
  - odsetek gruntów zabudowanych i zurbanizowanych w ogólnej powierzchni
  - odsetek dróg w ogólnej powierzchni
  - lokalizacja dróg na terenie gminy
  - odsetek gruntów we własności gminy
  - liczba mieszkańców przypadająca na jedno gospodarstwo
  - dostępność do podstawowych usług
  - dostępność do przedszkoli, szkół podstawowych i szkół gimnazjalnych
- ❖ Sfera techniczna/środowiskowa:
- odsetek przyłączy kanalizacyjnych w stosunku do ilości gospodarstw
  - odsetek przyłączy wodociągowych w stosunku do ilości gospodarstw
  - odsetek ogółu ludności korzystającej z instalacji gazowej
  - odsetek budynków generujące niskie emisje
  - odsetek obiektów infrastruktury publicznej w złym stanie technicznym.
- ❖ Sfera gospodarcza:
- odsetek osób niepracujących w ludności ogółem
  - Liczba aktywnych podmiotów gospodarczych na każde 1000 osób

Wskazano również w formie tabelarycznej dostępność do podstawowych usług w zakresie kultury i oświaty, terenów sportowych, a także przedszkoli, szkół podstawowych i szkół gimnazjalnych.

**4.1. Analiza wskaźników w sferze społecznej**

Analiza ta przedstawiona została poniżej w postaci zestawień tabelarycznych. Ujęto w nich dane mierzalne, obiektywne i weryfikowalne, pozyskane z instytucji działających na terenie Gminy Wolbrom.

Najwięcej osób korzystających z wsparcia opieki społecznej znajduje się w miejscowości Wolbrom. Wskaźnik ten zdecydowanie jest wyższy od pozostałych miejscowości w gminie.

Delimitacja obszarów zdegradowanych  
w Gminie Wolbrom

[Gmina Wolbrom]

Tabela 6 Dane wskaźnikowe dla sfery społecznej

Sołectwo	Liczba osób korzystających z wsparcia opieki społecznej	Liczba gospodarstw otrzymujących zasiłki okresowe	Liczba gospodarstw otrzymujących zasiłki stałe	Udział osób korzystających ze środowiskowej pomocy społecznej w ludności ogółem [%]
<b>Boża Wola</b>	0	0	0	0,00
<b>Brzozówka</b>	18	1	7	3,55
<b>Budzyń</b>	0	0		0,00
<b>Chełm</b>	15	1	3	1,65
<b>Chrzęstowice</b>	11	0	3	2,11
<b>Dłużec</b>	9	1	1	1,15
<b>Domaniewice</b>	8	0	2	2,02
<b>Gołaczewy</b>	54	5	8	3,70
<b>Jeżówka</b>	16	0	4	1,52
<b>Kaliś</b>	0	0	0	0,00
<b>Kąpiele Wielkie</b>	29	2	5	3,09
<b>Kąpiołki</b>	0	0		0,00
<b>Lgota Wielka</b>	9	1	1	3,04
<b>Lgota Wolbromska</b>	14	2	5	3,53
<b>Łobzów+kol Wymysłów</b>	20	1	4	1,93
<b>Miechówka</b>	0	0		0,00
<b>Podlesice II</b>	0	0		0,00
<b>Poręba Dzierżna</b>	14	3	1	2,87
<b>Poręba Górna</b>	13	1	2	2,68
<b>Strzegowa</b>	21	0	5	3,52
<b>Sulistawice</b>	8	1	1	2,31
<b>Wierzchowisko</b>	22	0	5	2,94
<b>Zabagnie</b>	15	0	4	3,07
<b>Załęże</b>	3	0	1	0,50
<b>Zarzecze</b>	41	0	12	3,43

Delimitacja obszarów zdegradowanych  
w Gminie Wolbrom

[Gmina Wolbrom]

<b>Zasępiec</b>	0	0		0,00
<b>Wolbrom</b>	497	30	80	5,76
<i>średnia dla gminy</i>		<i>1,06</i>	<i>3,38</i>	<i>3,64</i>

źródło: opracowanie własne na podstawie danych z Urzędu Miasta i Gminy Wolbrom oraz GUS

Analizując jednak udział procentowy osób korzystających z wsparcia do ogółu ludności to zdecydowanie odbiega on od średniej i jest również najwyższy w miejscowości Wolbrom. Wskaźnik, który jest wyższy od średnie dla Gminy można zanotować dla miejscowości Gołaczewy. W pozostałych miejscowościach wskaźnik ten jest niższy od średniego dla Gminy.

**Tabela 7 Dane wskaźnikowe dla sfery społecznej - bezrobocie, liczba wykroczeń**

Sołectwo	Udział bezrobotnych zarejestrowanych w liczbie ludności w wieku produkcyjnym	Udział zarejestrowanych bezrobotnych kobiet w liczbie kobiet w wieku produkcyjnym	Udział osób długotrwale bezrobotnych w stosunku do ogółu bezrobotnych	Ogólna liczba przestępstw i wykroczeń na każde 100 osób
<b>Boża Wola</b>	0,05	0,06	0,25	0,00
<b>Brzozówka</b>	0,07	0,07	0,70	0,20
<b>Budzyń</b>	0,01	0,02	0,00	1,39
<b>Chełm</b>	0,01	0,01	0,33	0,44
<b>Chrzastowice</b>	0,01	0,02	0,50	1,15
<b>Dłużec</b>	0,05	0,06	0,59	1,79
<b>Domaniewice</b>	0,09	0,05	0,64	1,01
<b>Gołaczewy</b>	0,06	0,08	0,58	0,41
<b>Jeżówka</b>	0,06	0,04	0,63	1,80
<b>Kaliś</b>	0,05	0,05	0,67	1,05
<b>Kąpiele Wielkie</b>	0,05	0,06	0,71	0,21
<b>Kąpiołki</b>	0,05	0,03	0,25	0,00
<b>Lgota Wielka</b>	0,03	0,04	0,40	0,00
<b>Lgota Wolbromska</b>	0,06	0,8	0,13	0,25
<b>Łobzów + kol Wymysłów</b>	0,06	0,06	0,62	1,06
<b>Miechówka</b>	0,05	0,07	0,00	0,00
<b>Podlesice II</b>	0,10	0,09	0,25	0,00

Delimitacja obszarów zdegradowanych  
w Gminie Wolbrom

[Gmina Wolbrom]

<b>Poreba Dzierżna</b>	0,08	0,1	0,33	0,82
<b>Poreba Górna</b>	0,04	0,03	0,58	0,41
<b>Strzegowa</b>	0,06	0,07	0,61	0,50
<b>Sulisławice</b>	0,06	0,05	0,25	0,87
<b>Wierzchowisko</b>	0,07	0,05	0,57	1,07
<b>Zabagnie</b>	0,01	0,03	0,00	0,82
<b>Załęże</b>	0,07	0,06	0,50	0,17
<b>Zarzecze</b>	0,08	0,07	0,58	1,09
<b>Zasępiec</b>	0,09	0,07	0,67	1,48
<b>Wolbrom</b>	0,08	0,1	0,63	1,83
<i>średnia dla gminy</i>	<i>0,06</i>	<i>0,08</i>	<i>0,59</i>	<i>1,37</i>

źródło: opracowanie własne na podstawie danych z Urzędu Miasta i Gminy Wolbrom oraz GUS

W ocenie sfery społecznej istotną rolę odgrywają także kwestie poziomu bezpieczeństwa w gminie. W tym celu wykorzystano możliwe do uzyskania dane, czyli liczbę przestępstw i wykroczeń na każde 100 osób. W skali gminy najgorsza sytuacja występuje w miejscowości Wolbrom.

W przypadku pozostałych miejscowości (za wyjątkiem takich sołectwa jak: Dłużec, Jeżówka, Zasępiec) wskaźnik ten utrzymuje się poniżej średniej dla gminy.

Na uwagę zasługuje również wskaźnik udziału osób długotrwale bezrobotnych w ogólnej liczbie bezrobotnych. W miejscowościach takich jak: Wolbrom, Zasępiec, Strzegowa, Kąpiele Wielkie, Kaliś, Jeżówka, Domaniewice i Brzozówka przekracza on średnią dla Gminy. Gdybyśmy to jednak badali w sensie ilościowym to zdecydowanie ilość osób bezrobotnych długotrwale do ogółu osób bezrobotnych jest największa w Gminie Wolbrom.

Analizując dane w zakresie dostępności do infrastruktury publicznej (sportowej, rekreacyjnej, świetlic i bibliotek) najlepsza sytuacja występuje w miejscowości Wolbrom. Istnieje jednak wiele miejscowości które nie posiadają bezpośrednio dostępu do tej infrastruktury. W większości przypadków spowodowane jest to kwestiami ekonomicznym - brak inwestycji ze względu na małą ilość mieszkańców a bliska odległość do sąsiednich miejscowości, które posiadają taką infrastrukturę ma również wpływ na pośredni dostęp do niej poprzez miejscowości, które nie są w nią wyposażone.

Delimitacja obszarów zdegradowanych  
w Gminie Wolbrom

[Gmina Wolbrom]

**Tabela 8 Dane wskaźnikowe dla sfery społecznej - dostęp do infrastruktury publicznej**

Sołectwo	Dostępność do infrastruktury publicznej sportowej/rekreacji	Dostępność do infrastruktury publicznej: świetlic	Dostępność do infrastruktury publicznej: bibliotek
<b>Boża Wola</b>			
<b>Brzozówka</b>			
<b>Budzyń</b>		X	
<b>Chełm</b>		X	
<b>Chrzastowice</b>		x	
<b>Dłużec</b>	x	x	X
<b>Domaniewice</b>		x	
<b>Gołaczewy</b>	X	x	
<b>Jeżówka</b>			
<b>Kaliś</b>			
<b>Kapiele Wielkie</b>		X	
<b>Kąpiołki</b>			
<b>Lgota Wielka</b>			
<b>Lgota Wolbromska</b>		x	
<b>Łobzów+kol Wymysłów</b>	X	X	X
<b>Miechówka</b>		X	
<b>Podlesice II</b>			
<b>Poręba Dzierżna</b>		x	
<b>Poręba Górna</b>		x	
<b>Strzegowa</b>		x	
<b>Sulisławice</b>			
<b>Wierzchowisko</b>	X		X
<b>Zabagnie</b>			
<b>Załęże</b>			X
<b>Zarzecze</b>	x		
<b>Zasępiec</b>			
<b>Wolbrom</b>	x	X	x

źródło: opracowanie własne na podstawie danych z Urzędu Miasta i Gminy Wolbrom oraz GUS

Delimitacja obszarów zdegradowanych  
w Gminie Wolbrom

[Gmina Wolbrom]

#### **4.2. Analiza wskaźników w sferze funkcjonalno-przestrzennej**

Analiza ta przedstawiona została poniżej w postaci zestawień tabelarycznych. Ujęto w nich dane mierzalne, obiektywne i weryfikowalne, pozyskane z instytucji działających na terenie Gminy Wolbrom.

Odsetek gruntów leśnych, zadrzewień i zakrzewień w ogólnej powierzchni najmniejszy jest w sołectwach takich jak: Budzyń, Boża Wola, Łobzów czy Kąpiołki. Natomiast największy wskaźnik w tym obszarze występuje w miejscowości Gołaczewy, Chrzastowice czy Zabagnie.

W przypadku wskaźników dotyczących gruntów zabudowanych to zdecydowanie najwyższy wskaźnik przypada na miejscowość Wolbrom. Również w tej miejscowości występuje najwyższy wskaźnik dotyczących dróg w ogólnej powierzchni, gruntów we własności gminy (odsetek gruntów znajdujących się we własności gminy stanowi istotny czynnik rozwoju, który przy wysokim wskaźniku dla poszczególnych jednostek daje im szansę aplikowania o środki zewnętrzne). W przypadku wskaźnika liczby mieszkańców przypadających na jedno gospodarstwo to liderem jest również zdecydowanie miejscowość Wolbrom.

**Tabela 9 Dane wskaźnikowe dla sfery funkcjonalno-przestrzennej**

Sołectwo	Odsetek gruntów leśnych, zadrzewień i zakrzewień w ogólnej powierzchni	Odsetek gruntów zabudowanych i zurbanizowanych w ogólnej przestrzeni	Odsetek dróg w ogólnej powierzchni	Odsetek gruntów we własności gminy	Liczba mieszkańców przypadająca na jedno gospodarstwo
<b>Boża Wola</b>	0,14	4,52	2,99	1,80	4,00
<b>Brzozówka</b>	12,21	10,33	2,80	3,40	4,26
<b>Budzyń</b>	0,02	5,81	2,62	2,00	4,65
<b>Chełm</b>	2,79	6,48	2,64	2,80	4,29
<b>Chrzastowice</b>	35,4	3,41	2,01	1,02	4,24
<b>Dłużec</b>	1,36	4,01	1,77	1,10	4,49
<b>Domaniewice</b>	18,37	4,22	2,49	1,98	3,93
<b>Gołaczewy</b>	44,07	5,32	2,04	3,56	4,02
<b>Jeżówka</b>	1,46	7,29	2,87	3,43	4,29
<b>Kaliś</b>	15,04	4,3	1,31	1,01	4,04
<b>Kąpiele Wielkie</b>	0,85	5,97	2,17	1,92	4,38
<b>Kąpiołki</b>	0,46	3,88	2,21	1,18	4,38

Delimitacja obszarów zdegradowanych  
w Gminie Wolbrom

[Gmina Wolbrom]

<b>Lgota Wielka</b>	1,29	4,01	2,21	1,93	4,48
<b>Lgota Wolbromska</b>	1,65	7,35	3,20	3,60	4,05
<b>Łobzów+kol Wymysłów</b>	0,14	7,77	2,66	3,84	4,04
<b>Miechówka</b>	2,89	3,43	2,51	1,23	4,06
<b>Podlesice II</b>	0,99	4,35	1,69	1,34	3,14
<b>Poręba Dzierżna</b>	25,76	4,01	1,73	1,26	3,80
<b>Poręba Górna</b>	1,19	5,88	1,88	2,80	3,67
<b>Strzegowa</b>	19,72	4,27	1,06	0,70	4,17
<b>Sulisławice</b>	0,44	4,54	1,96	1,80	3,98
<b>Wierzchowisko</b>	0,63	5,84	2,42	3,60	4,07
<b>Zabagnie</b>	59,22	3,41	1,73	2,80	3,75
<b>Załęże</b>	32,63	5,49	1,90	3,23	4,28
<b>Zarzeczce</b>	12,7	6,86	2,30	3,80	4,39
<b>Zasępiec</b>	4,71	5,01	2,59	2,01	4,50
<b>Wolbrom</b>	16,28	19,37	5,15	11,80	7,48
<i>średnia dla gminy</i>	<i>14,10</i>	<i>6,92</i>	<i>2,79</i>	<i>3,53</i>	<i>4,98</i>

źródło: opracowanie własne na podstawie danych z Urzędu Miasta i Gminy Wolbrom oraz GUS

Sferę funkcjonalno-przestrzenną kształtują też wskaźniki związane z dostępnością do podstawowych usług i edukacji. W tym przypadku zdecydowanie wyróżnia się miejscowość Wolbrom m.in. ze względu na to że jest to stolica Gminy a także w tej miejscowości mieszka praktycznie 30% wszystkich mieszkańców. Należy również zaznaczyć, iż dobrze się prezentuje również Dłużec, Jeżówka, Zarzeczce, Łobzów, Wierzchowisko. Na uwagę zasługuje fakt, iż jest wiele miejscowości w których nie ma bezpośrednio dostępu do usług zdrowotnych, edukacyjnych, itd. Głównym powodem tego jest często mała ilość mieszkańców, przez co inwestycję w infrastrukturę publiczną nie wydaje się z punktu ekonomicznego uzasadniona. Miejscowości te mogą jednak bez problemu korzystać z usług i infrastruktury zlokalizowanej w sąsiednich miejscowościach.

Delimitacja obszarów zdegradowanych  
w Gminie Wolbrom

[Gmina Wolbrom]

**Tabela 10 Dane wskaźnikowe dla sfery funkcjonalno-przestrzennej - dostęp do podstawowych usług**

Sołectwo	Dostępność do podstawowych usług						
	Administracja	Opieka zdrowotna	Usługi komunikacyjne	Usługi sakralne	Usługi edukacji	Usługi handlu	Inne
<b>Boża Wola</b>			x			x	
<b>Brzózówka</b>			x			x	
<b>Budzyń</b>			x			x	x
<b>Chełm</b>			x		x	x	x
<b>Chrzastowice</b>			x		x	x	x
<b>Dłużec</b>		x	x	x		x	x
<b>Domaniewice</b>			x		x	x	x
<b>Gołaczewy</b>			x	x	x	x	x
<b>Jeżówka</b>		x	x	x	x	x	
<b>Kaliś</b>			x			x	
<b>Kąpiele Wielkie</b>			x	x	x	x	x
<b>Kąpiołki</b>			x			x	x
<b>Lgota Wielka</b>			x			x	x
<b>Lgota Wolbromska</b>			x		x	x	x
<b>Łobzów+kol Wymysłów</b>		x	x		x	x	x
<b>Miechówka</b>			x			x	
<b>Podlesice II</b>			x			x	x
<b>Poręba Dzierżna</b>			x	x		x	x
<b>Poręba Górna</b>			x	x		x	x
<b>Strzegowa</b>			x	x		x	x
<b>Sulisławice</b>			x			x	x
<b>Wierzchowisko</b>		x	x		x	x	x

Delimitacja obszarów zdegradowanych  
w Gminie Wolbrom

[Gmina Wolbrom]

<b>Zabagnie</b>			x			x	
<b>Załęże</b>			x			x	x
<b>Zarzecze</b>		x	x		x	x	x
<b>Zasępiec</b>			x			x	x
<b>Wolbrom</b>	x	x	x	x	x	x	

źródło: opracowanie własne na podstawie danych z Urzędu Miasta i Gminy Wolbrom oraz GUS

Dostęp do infrastruktury edukacyjnej i sportowej jest bezpośrednio możliwe w miejscowościach gdzie skupiona jest większa liczba mieszkańców. W mniejszych sołectwach występują ograniczenia w tym zakresie.

Tabela 11 Dane wskaźnikowe dla sfery funkcjonalno-przestrzennej - dostęp do edukacji

Sołectwo	Dostępność do przedszkoli	Dostępność do szkół podstawowych	Dostępność do szkół gimnazjalnych	Dostępność do infrastruktury sportowej
<b>Boża Wola</b>				
<b>Brzozówka</b>				
<b>Budzyń</b>				
<b>Chełm</b>		x		
<b>Chrzastowice</b>	x	x		
<b>Dłużec</b>		x	X	
<b>Domaniewice</b>				x
<b>Gołaczewy</b>	x	x	X	x
<b>Jeżówka</b>		x		
<b>Kaliś</b>				
<b>Kąpiele Wielkie</b>	x	x		
<b>Kąpiołki</b>				
<b>Lgota Wielka</b>				
<b>Lgota Wolbromska</b>				x
<b>Łobzów+kol Wymysłów</b>	x	x		x
<b>Miechówka</b>				

Delimitacja obszarów zdegradowanych  
w Gminie Wolbrom

[Gmina Wolbrom]

<b>Podlesice II</b>				
<b>Poręba Dzierżna</b>		x		
<b>Poręba Górna</b>		x		
<b>Strzegowa</b>				
<b>Sulisławice</b>				
<b>Wierzchowisko</b>		x	X	x
<b>Zabagnie</b>				
<b>Załęże</b>				
<b>Zarzecze</b>		x	X	x
<b>Zasępiec</b>				
<b>Wolbrom</b>	x	x	X	x

źródło: opracowanie własne na podstawie danych z Urzędu Miasta i Gminy Wolbrom oraz GUS

#### 4.3. Analiza wskaźników w sferze technicznej/środowiskowej

Analiza ta przedstawiona została poniżej w postaci zestawień tabelarycznych. Ujęto w nich dane mierzalne, obiektywne i weryfikowalne, pozyskane z instytucji działających na terenie Gminy Wolbrom.

Analizując poniższą tabelę zauważa się iż w Gmina Wolbrom praktycznie wszystkie miejscowości mają dostęp do infrastruktury wodociągowej (wyjątek stanowią tylko Sulisławice). W przypadku kanalizacji to jest ona dostępna głównie na terenie Wolbromia. W pozostałych sołectwach praktycznie problem ten jest nierozwiązany.

W trosce o środowisko naturalne należy uwzględnić wskaźniki mające wpływ na zmniejszenie emisji szkodliwych substancji. W tym przypadku najlepiej prezentują się dane z miejscowości Wolbrom. W Wolbromiu występuje jednak największy wskaźnik dotyczący obiektów infrastruktury publicznej w złym stanie technicznym.

Delimitacja obszarów zdegradowanych  
w Gminie Wolbrom

[Gmina Wolbrom]

**Tabela 12 Dane wskaźnikowe dla sfery technicznej**

Sołectwo	Odsetek przyłączy kanalizacyjnych w stosunku do ilości gospodarstw	Odsetek przyłączy wodociągowych w stosunku do ilości gospodarstw	Odsetek budynków generujących niskie emisje	Odsetek obiektów infrastruktury publicznej w złym stanie technicznym
<b>Boża Wola</b>	0,00	1,00	1,57	0,00
<b>Brzozówka</b>	0,00	1,00	1,20	0,00
<b>Budzyń</b>	0,00	1,00	1,76	0,00
<b>Chełm</b>	0,18	1,00	1,50	0,00
<b>Chrzastowice</b>	0,00	1,00	1,62	0,31
<b>Dłużec</b>	0,00	1,00	1,31	0,27
<b>Domaniewice</b>	0,00	1,00	1,76	0,00
<b>Gołaczewy</b>	0,00	1,00	1,43	0,00
<b>Jeżówka</b>	0,03	1,00	1,21	0,23
<b>Kaliś</b>	0,00	1,00	1,79	0,00
<b>Kąpiele Wielkie</b>	0,00	1,00	1,12	0,00
<b>Kąpiołki</b>	0,00	1,00	1,86	0,00
<b>Lgota Wielka</b>	0,00	1,00	2,17	0,00
<b>Lgota Wolbromska</b>	0,00	1,00	1,22	0,00
<b>Łobzów+kol Wymysłów</b>	0,00	1,00	1,87	0,31
<b>Miechówka</b>	0,00	1,00	1,36	0,00
<b>Podlesice II</b>	0,00	1,00	1,87	0,00
<b>Poręba Dzierżna</b>	0,00	1,00	1,14	0,00
<b>Poręba Górna</b>	0,00	1,00	1,19	0,00
<b>Strzegowa</b>	0,00	1,00	2,86	0,00
<b>Sulisławice</b>	0,00	0,00	2,16	0,00

Delimitacja obszarów zdegradowanych  
w Gminie Wolbrom

[Gmina Wolbrom]

<b>Wierzchowisko</b>	0,00	1,00	1,30	0,36
<b>Zabagnie</b>	0,00	1,00	1,16	0,00
<b>Załęże</b>	0,00	1,00	1,12	0,18
<b>Zarzeczce</b>	0,00	1,00	1,86	0,19
<b>Zasępiec</b>	0,00	1,00	1,34	0,00
<b>Wolbrom</b>	0,98	0,99	0,86	0,47
<i>średnia dla gminy</i>	0,35	0,96	1,27	0,21

źródło: opracowanie własne na podstawie danych z Urzędu Miasta i Gminy Wolbrom oraz GUS

#### 4.4. Analiza wskaźników w sferze gospodarczej

Analiza ta przedstawiona została poniżej w postaci zestawień tabelarycznych. Ujęto w nich dane mierzalne, obiektywne i weryfikowalne, pozyskane z instytucji działających na terenie Gminy Wolbrom.

Analizując wskaźnik w sferze gospodarczej przedstawiono poniżej ilość podmiotów gospodarczych aktywnych na każde 1000 mieszkańców. Największą liczbę podmiotów zauważa się w miejscowościach takich jak Wolbrom, Boża Wola, Miechówka, Zabagnie. W przypadku Wolbromia spowodowane jest to faktycznie dużą ilością podmiotów w tej miejscowości (jest to jednak powszechnie występujące zjawisko, gdyż obszar ten stanowi wysoki odsetek gęstości zaludnienia przez co jest najpopularniejszym miejscem prowadzenia działalności gospodarczej, szczególnie handlu i usług). Niestety pomimo tego na tym terenie występuje wysoki wskaźnik osób niepracujących w stosunku do ogółu ludności.

W przypadku pozostałych sołectwa wskaźnik ten jest tak wysoki ponieważ jest mała ilość mieszkańców stąd odsetek firm aktywnych gospodarcza osiąga dużą wartość.

**Tabela 13 Dane wskaźnikowe dla sfery gospodarczej**

Sołectwo	Liczba aktywnych podmiotów gospodarczych na każde 1000 mieszkańców	Odsetek osób niepracujących w stosunku do ogółu ludności
<b>Boża Wola</b>	106	3,03
<b>Brzozówka</b>	81	3,94
<b>Budzyń</b>	56	0,69

Delimitacja obszarów zdegradowanych  
w Gminie Wolbrom

[Gmina Wolbrom]

<b>Chełm</b>	80	0,33
<b>Chrzęstowice</b>	67	0,38
<b>Dłużec</b>	72	2,81
<b>Domaniewice</b>	68	5,54
<b>Gołaczewy</b>	80	3,77
<b>Jeżówka</b>	40	3,88
<b>Kaliś</b>	68	3,16
<b>Kąpiele Wielkie</b>	67	3,31
<b>Kąpiołki</b>	93	2,86
<b>Lgota Wielka</b>	37	1,69
<b>Lgota Wolbromska</b>	73	3,78
<b>Łobzów+kol Wymysłów</b>	67	3,56
<b>Miechówka</b>	123	2,74
<b>Podlesice II</b>	30	5,93
<b>Poręba Dzierżna</b>	53	4,31
<b>Poręba Górna</b>	39	2,47
<b>Strzegowa</b>	92	3,85
<b>Sulisławice</b>	46	3,47
<b>Wierzchowisko</b>	49	4,01
<b>Zabagnie</b>	102	0,41
<b>Załęże</b>	67	4,37
<b>Zarzecze</b>	67	4,94
<b>Zasępiec</b>	70	5,56
<b>Wolbrom</b>	120	5,13
<i>średnia dla gminy</i>	<i>87</i>	<i>4,00</i>

źródło: opracowanie własne na podstawie danych z Urzędu Miasta i Gminy Wolbrom oraz GUS

**Delimitacja obszarów zdegradowanych  
w Gminie Wolbrom**

[Gmina Wolbrom]

**5. Podsumowanie**

Przeprowadzona analiza wybranych mierników w sferach: społecznej, funkcjonalno-przestrzennej, technicznej i gospodarczej, pozwoliła na wyodrębnienie w gminie obszarów kryzysowych. Zestawienie wyników analiz przedstawiono w poniższych tabelach.

Obliczono średnią arytmetyczną dla każdej ze sfer wskazującą jednostki wymagające największego wsparcia w ramach analizowanych zagadnień. Wyliczeń dokonano na podstawie odpowiedniego klucza opartego na wynikach analizy poprzez przypisanie wszystkim jednostkom urbanistycznym, w których odnotowano odchylenia od normy punktacji w skali od „1” do „4”, w której to punkt „1” oznacza niewielką anomalię, zaś punkt „4” oznacza bardzo duże odchylenie od normy.

Analiza wybranych jednostek, w ramach których przyjęto sołectwa, w sferze społecznej w sposób wyraźny wskazuje na Wolbrom oraz Zarzecze. Obszary te zdecydowanie wyróżniają się na tle innych obszarów. W większości przypadków wskaźniki dla tych miejscowości były najwyższe. Powodem tego jest fakt, iż mieszka w nich bardzo duża ilość osób (w porównaniu do innych miejscowości w Gminie) co stanowi podstawę do wielu problemów w obszarze sfery społecznej.

W przypadku pozostałych miejscowości, średnia arytmetycznie nie przekroczyła wartości 1.

Analiza wskaźników dla obszarów związanych ze: sferą funkcjonalno-przestrzenną, techniczną i gospodarczą wskazuje również na Wolbrom. Drugą miejscowością jest sołectwo Podlesice II. Obszary te wyróżniają się na tle innych obszarów niezadawalającym poziomem zagospodarowania terenu w zakresie infrastruktury technicznej co stanowi jedną z głównych barier rozwojowych gminy (zwłaszcza z punktu widzenia zachodzących procesów suburbanizacji oraz napływu potencjalnych inwestorów). Na obszarach wskazanych jako zdegradowane zlokalizowane są ponadto obiekty, których stan techniczny nie jest zadowalający. Są to przede wszystkim budynki użyteczności publicznej, które wymagają modernizacji i odnowy. Obiekty te bardzo niekorzystnie wpływają na wygląd i estetykę gminy, a niektóre z nich nie spełniają swojej pierwotnej funkcji. Niezbędne jest wykonanie prac remontowych oraz zaadaptowanie zarówno budynków jak i otoczenia wokół nich do pełnienia nowych funkcji, szczególnie po to aby rozwiązać problemy w sferze społecznej.

Delimitacja obszarów zdegradowanych  
w Gminie Wolbrom [Gmina Wolbrom]

Tabela 14 Podsumowanie wybranych wskaźników dla sfery społecznej

SOŁECTWO	SPOŁECZNA									Średnia arytmetyczna
	Udział bezrobotnych zarejestrowanych w liczbie ludności w wieku produkcyjnym	Udział zarejestrowanych bezrobotnych kobiet w liczbie kobiet w wieku produkcyjnym	Udział osób długotrwale bezrobotnych w stosunku do ogółu bezrobotnych	Ogólna liczba przestępstw i wykroczeń na każde 100 osób	Liczba osób korzystających z wsparcia opieki społecznej	Liczba gospodarstw otrzymujących zasiłki okresowe	Liczba gospodarstw otrzymujących zasiłki stałe	Udział osób korzystających ze środowiskowej pomocy społecznej w ludności ogółem [%]	Dostępność do infrastruktury publicznej, sportu, rekreacji, świetlic, bibliotek	
Boża Wola	0	0	0	0	0	0	0	0	3	0,3
Brzozówka	1	0	2	0	2	0	2	0	2	1,0
Budzyń	0	0	0	1	0	0	0	0	2	0,3
Chełm	0	0	0	0	2	0	0	0	2	0,4
Chrzastowice	0	0	0	0	2	0	0	0	2	0,4
Dłużec	0	0	0	1	1	0	0	0	0	0,2
Domaniewice	3	0	1	0	1	0	0	0	2	0,8
Gołaczewy	0	0	0	0	3	2	2	1	1	1,0
Jeżówka	0	0	1	1	2	0	1	0	3	0,9
Kaliś	0	0	1	0	0	0	0	0	3	0,4
Kąpiele Wielkie	0	0	2	0	2	1	1	0	2	0,9
Kąpiołki	0	0	0	0	0	0	0	0	3	0,3

31

Delimitacja obszarów zdegradowanych  
w Gminie Wolbrom [Gmina Wolbrom]

Lgota Wielka	0	0	0	0	1	0	0	0	3	0,4
Lgota Wolbromska	0	0	0	0	2	1	1	0	2	0,7
Łobzów+kol Wymysłów	0	0	1	0	2	0	1	0	0	0,4
Miechówka	0	0	0	0	0	0	0	0	2	0,2
Podlesice II	0	0	0	0	0	0	0	0	3	0,3
Poreba Dzierżna	0	0	0	0	2	1	0	0	2	0,6
Poreba Górna	0	0	0	0	2	0	0	0	2	0,4
Strzegowa	0	0	1	0	2	0	1	0	2	0,7
Sulisławice	0	0	0	0	1	0	0	0	3	0,4
Wierzchowisko	1	0	0	0	2	0	1	0	1	0,6
Zabagnie	0	0	0	0	2	0	1	0	3	0,7
Załęże	1	0	0	0	1	0	0	0	2	0,4
Zarzecze	2	0	0	0	2	0	3	0	2	1,1
Zasepec	3	0	1	1	0	0	0	0	3	0,9
Wolbrom	2	2	1	1	4	4	4	2	0	2,2

źródło: opracowanie własne na podstawie danych z Urzędu Miasta i Gminy Wolbrom oraz GUS

**SKALA:**  
0 - wskaźnik w normie      2 - zły      4 - najgorszy  
1 - poniżej normy      3 - gorszy

32

Delimitacja obszarów zdegradowanych  
w Gminie Wolbrom [Gmina Wolbrom]

Tabela 15 Podsumowanie wybranych wskaźników dla sfery funkcjonalno-przestrzennej, technicznej i gospodarczej

SOŁECTWO	FUNKcjONALNO-PRZESTRZENNA					TECHNICZNA				GOSPODARCZA		Średnia arytmetyczna
	Odsetek dróg w ogólnej powierzchni	Liczba mieszkańców w przypadająca na jedno gospodarstwo	Dostępność do infrastruktury sportowej	Dostępność do infrastruktury edukacyjnej	Dostępność do podstawowych usług	Odsetek przyłączy kanalizacyjnych w stosunku do ilości gospodarstw	Odsetek przyłączy wodociągowych w stosunku do ilości gospodarstw	Odsetek budynków generujących niskie emisje	Odsetek obiektów infrastruktury publicznej w złym stanie technicznym	Liczba aktywnych podmiotów gospodarczych na każde 1000 mieszkańców	Odsetek osób niepracujących w stosunku do ogółu ludności	
Boża Wola	0	0	1	1	2	1	0	0	0	0	0	0,45
Brzozówka	0	0	1	1	2	1	0	1	0	1	0	0,64
Budzyń	1	0	1	1	1	1	0	0	0	2	0	0,64
Chelm	1	0	1	0	1	1	0	0	0	1	0	0,45
Chrzęstowice	1	0	1	0	1	1	0	0	2	2	0	0,73
Dłużec	2	0	1	1	0	1	0	0	1	1	0	0,64
Domaniewice	1	0	0	0	1	1	0	0	0	1	3	0,64
Gołaczewy	1	0	0	0	1	1	0	0	0	2	0	0,45
Jeżówka	0	0	1	0	0	1	0	1	1	3	0	0,64
Kaliś	2	0	1	1	2	1	0	0	0	2	0	0,82
Kąpiele Wielkie	1	0	1	0	1	1	0	1	0	2	0	0,64
Kąpiołki	1	0	1	1	1	1	0	0	0	0	0	0,45

33

Delimitacja obszarów zdegradowanych  
w Gminie Wolbrom [Gmina Wolbrom]

Lgota Wielka	1	0	1	1	1	1	0	0	0	3	0	0,73
Lgota Wolbromska	0	0	0	0	1	1	0	1	0	1	0	0,36
Łobzów+kol Wymysłów	1	0	0	0	0	1	0	0	2	2	0	0,55
Miechówka	1	0	1	1	1	1	0	0	0	0	0	0,45
Podlesice II	2	0	1	1	1	1	0	0	0	3	3	1,09
Poreba Dzierżna	2	0	1	1	1	1	0	1	0	2	1	0,91
Poreba Górna	2	0	1	1	1	1		1	0	3	0	0,91
Strzegowa	2	0	1	1	1	1	0	0	0	0	0	0,55
Sulisławice	2	0	1	1	1	1	0	0	0	2	0	0,73
Wierzchowsko	1	0	0	0	0	1	0	0	2	2	1	0,64
Zabagnie	2	0	1	1	1	1	0	1	0	0	0	0,64
Załęże	2	0	1	1	0	1	0	1	0	2	1	0,82
Zarzeczce	1	0	0	0	0	1	0	0	0	2	2	0,55
Zasępiec	1	0	1	1	1	1	0	0	0	1	3	0,82
Wolbrom	0	1	0	0	0	0	1	3	3	0	3	1,00

źródło: opracowanie własne na podstawie danych z Urzędu Miasta i Gminy Wolbrom oraz GUS

SKALA: 0 - wskaźnik w normie 2 - zły 4 - najgorszy  
1 - poniżej normy 3 - gorszy

34

**5. Obszar zdegradowany i obszar do rewitalizacji**

Przeprowadzona we wcześniejszych punktach tego dokumentu analiza wskaźnikowa wskazała na obszary gminy, które najbardziej narażone są na degradację w ujęciu społecznym, funkcjonalno-przestrzennym, technicznym i gospodarczym.

Za jednostki najbardziej zdegradowane w kontekście społecznym uznać należy:

- Wolbrom
- Zarzecze

Za jednostki najbardziej zdegradowane w kontekście funkcjonalno-przestrzennym, technicznym i gospodarczym uznać należy:

- Wolbrom
- Podlesice II

W związku z powyższym zidentyfikowano obszary zdegradowane, do których należy zaliczyć sołectwa:

- Wolbrom
- Zarzecze

Ponieważ gmina nie dysponuje wyczerpującymi danymi, aby zidentyfikować obszar kryzysowy mniejszy niż sołectwo, za obszar zdegradowany zostały uznane całe powierzchnie (terytorium w granicach administracyjnych) danego sołectwa. Taki stan rzeczy należało wprowadzić z uwagi na skalę negatywnych zjawisk odzwierciedlających mierniki rozwoju opisujące sfery: społeczną, funkcjonalno-przestrzenną, techniczną i gospodarczą. Wskazują one na niski poziom rozwoju lub dokumentują silną dynamikę spadku poziomu rozwoju, w odniesieniu do wartości dla całej gminy.

W ramach obszarów zdegradowanych wyznaczono obszary do rewitalizacji. Istotną informacją jest, że obszar ten nie może obejmować terenów większych niż 20% gminy oraz nie może być zamieszkiwany przez więcej niż 30% mieszkańców gminy.

W związku z powyższym proponuje się obszary, które stanowią tereny najbardziej zurbanizowane, w których dominują problemy takiej jak: bezrobocie, ubóstwo i nie zadowalająca jakość przestrzeni.

**Delimitacja obszarów zdegradowanych  
w Gminie Wolbrom [Gmina Wolbrom]**

W wyniku tego, obszar rewitalizacji obejmował będzie:

**I. Obszar Wolbrom I**

Stare Miasto-Centrum. Historyczne centrum miasta wraz z przyległymi ulicami oraz Park Miejski przy ul. Krakowskiej.

**II. Obszar Wolbrom II**

Obejmuje swoim zasięgiem teren wokół basenu znajdujący się przy ulicy Kamiennogórskiej, teren Domu Kultury znajdujący się przy ul. Leśnej, teren szkoły średniej oraz internatu znajdujący się przy ul. Skalskiej, teren Zespołu Szkół pod Lasem znajdujący się przy ulicy Pod Lasem, teren hotelu znajdujący się przy ul. Łukasińskiego.

**III. Obszar Zarzecze**

Teren przylegający do przy ulicy Kościuszki, Szkolnej, Spacerowej i Sportowej

Pomimo, że za obszar zdegradowany uznano sołectwo Podlesice II, nie wskazano w tej miejscowości obszaru rewitalizacji - ze względu na charakter i układ miejscowości oraz brak infrastruktury, która może wpisywać się w założenia rewitalizacji.

Obszar rewitalizacji stanowi 1,5% (nie więcej niż 20%) powierzchni gminy i na dzień przyjęcia uchwały jest zamieszkały przez 5,80% (nie więcej niż 30%) mieszkańców Gminy Wolbrom.

Przewodniczący Rady Miejskiej w Wolbromiu  
**Dariusz Gorgoń**