



DZIENNIK URZĘDOWY

WOJEWÓDZTWA MAŁOPOLSKIEGO

Kraków, dnia 4 października 2016 r.

Poz. 5575

UCHWAŁA NR XVII/141/2016 RADY GMINY W STRYSZOWIE

z dnia 21 września 2016 roku

w sprawie wyznaczenia obszaru zdegradowanego i obszaru rewitalizacji na terenie Gminy Stryszów

Na podstawie art. 18 ust. 2 pkt. 15 Ustawy z dnia 8 marca 1990 roku o samorządzie gminnym (t.j. Dz.U. z 2016 r. poz. 446 z późn. zm.) oraz art. 8 ust.1, art. 10 ust. 1 i 2, art. 11 ust. 1, 2, 3, 4 Ustawy z dnia 9 października 2015 r. o rewitalizacji (Dz.U. z 2015 r. poz. 1777 z późn. zm.), **Rada Gminy w Stryszowie uchwala** co następuje:

§ 1. Mając na celu realizację procesu rewitalizacji wyznacza się obszar zdegradowany oraz obszar rewitalizacji w Gminie Stryszów, którego granice przedstawiają mapy stanowiące załączniki nr 1.1 - 1.4 do Uchwały.

§ 2. 1. Obszary, o których mowa w §1, stanowią tereny znajdujące się w stanie kryzysowym z powodu koncentracji negatywnych zjawisk społecznych, w szczególności bezrobocia, przestępczości, niskiego udziału w życiu publicznym, a także występowania negatywnych zjawisk o charakterze technicznym.

2. Delimitacja, potwierdzająca spełnienie przez obszary przesłanek ich wyznaczenia o których mowa w § 1 stanowi załącznik nr 2 do Uchwały.

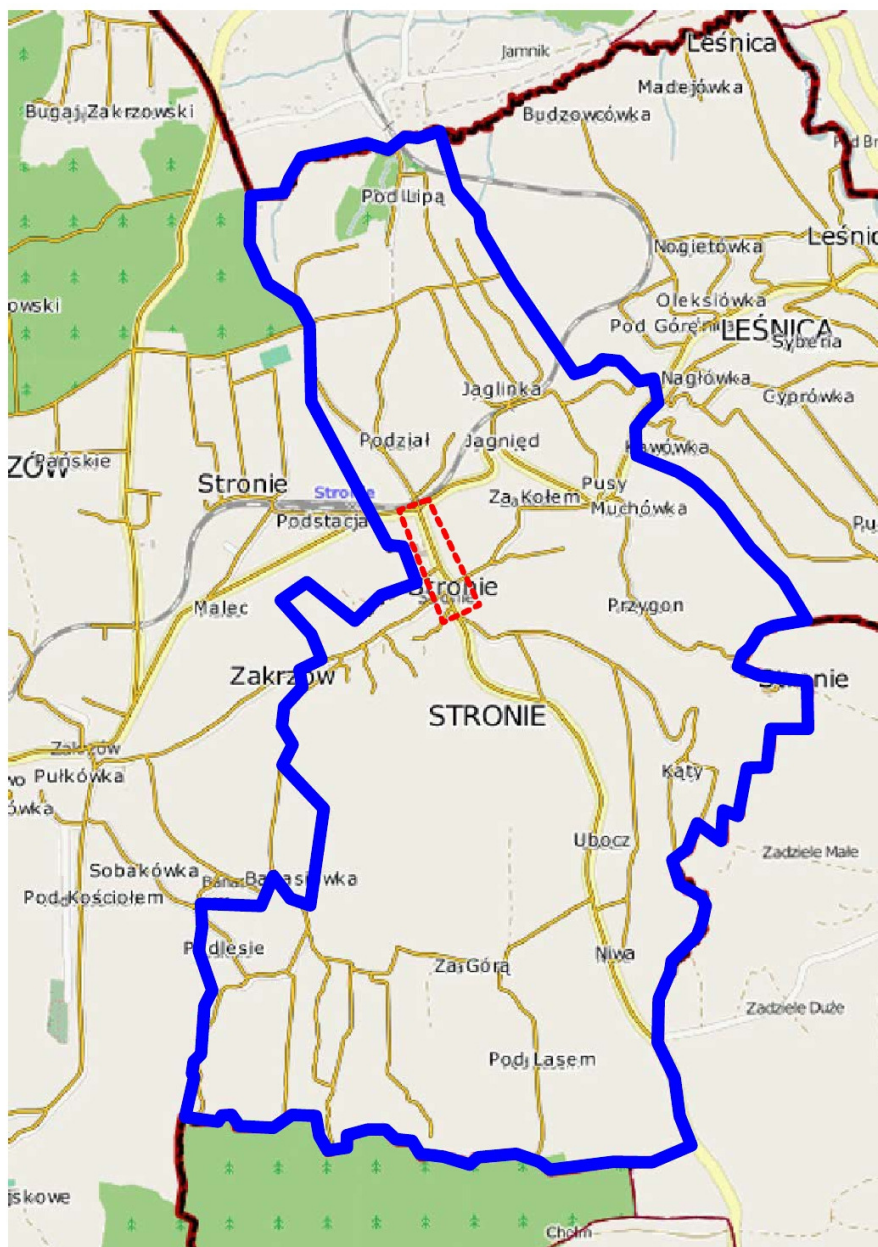
§ 3. Obszar rewitalizacji stanowi 0,72% powierzchni gminy i na dzień przyjęcia uchwały jest zamieszkały przez 5,57% mieszkańców Gminy Stryszów.

§ 4. Uchwała wchodzi w życie po upływie 14 dni od dnia ogłoszenia w Dzienniku Urzędowym Województwa Małopolskiego.



Przewodniczący Rady Gminy
Paweł Żmija

Załącznik Nr 1.1
do Uchwały Nr XVII/141/2016
Rady Gminy w Stryszowie
z dnia 21 września 2016 roku

GRANICA OBSZARU ZDEGRADOWANEGO I OBSZARU REWITALIZACJI OBSZAR NR 1 STRONIE CENTRUM



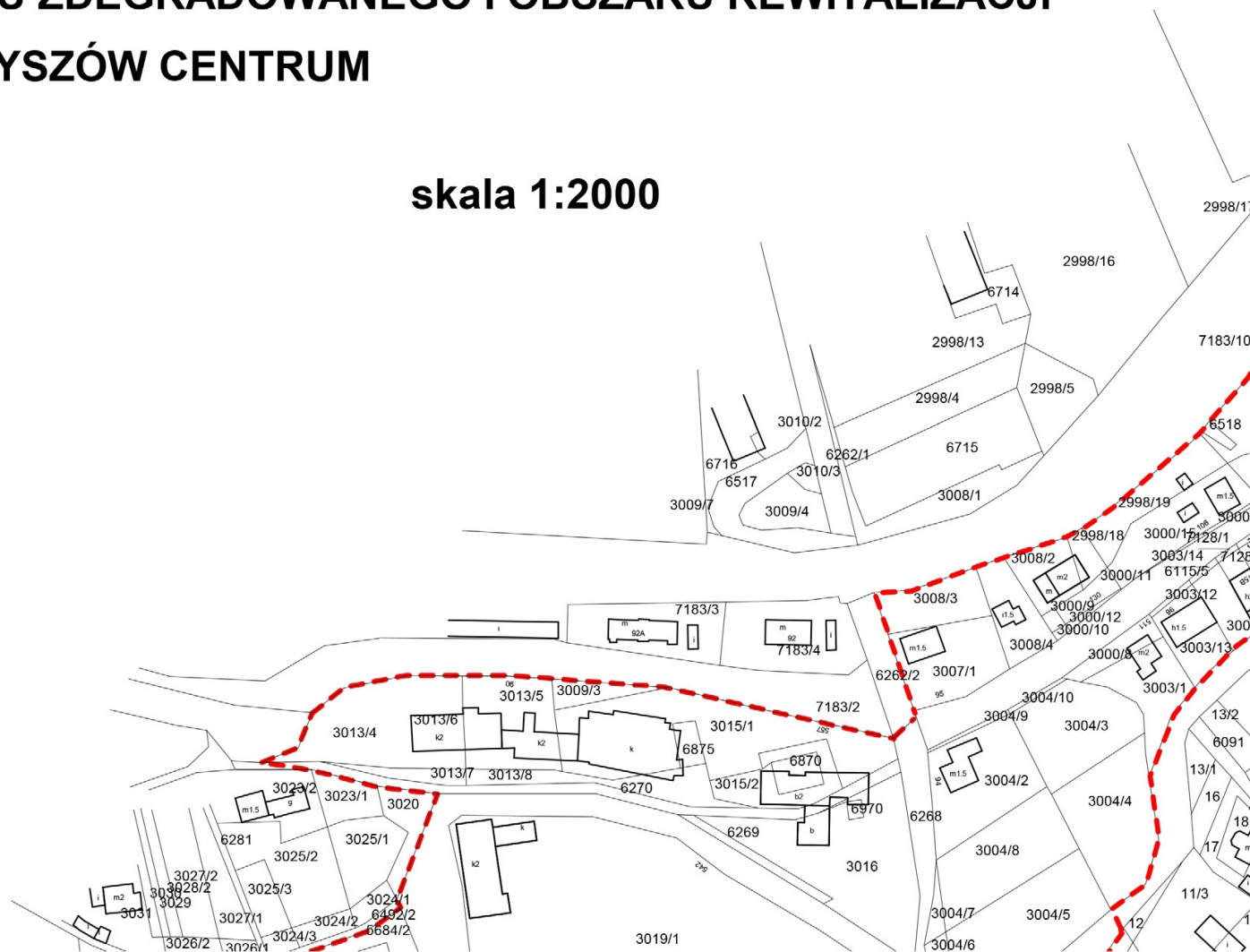
LEGENDA :

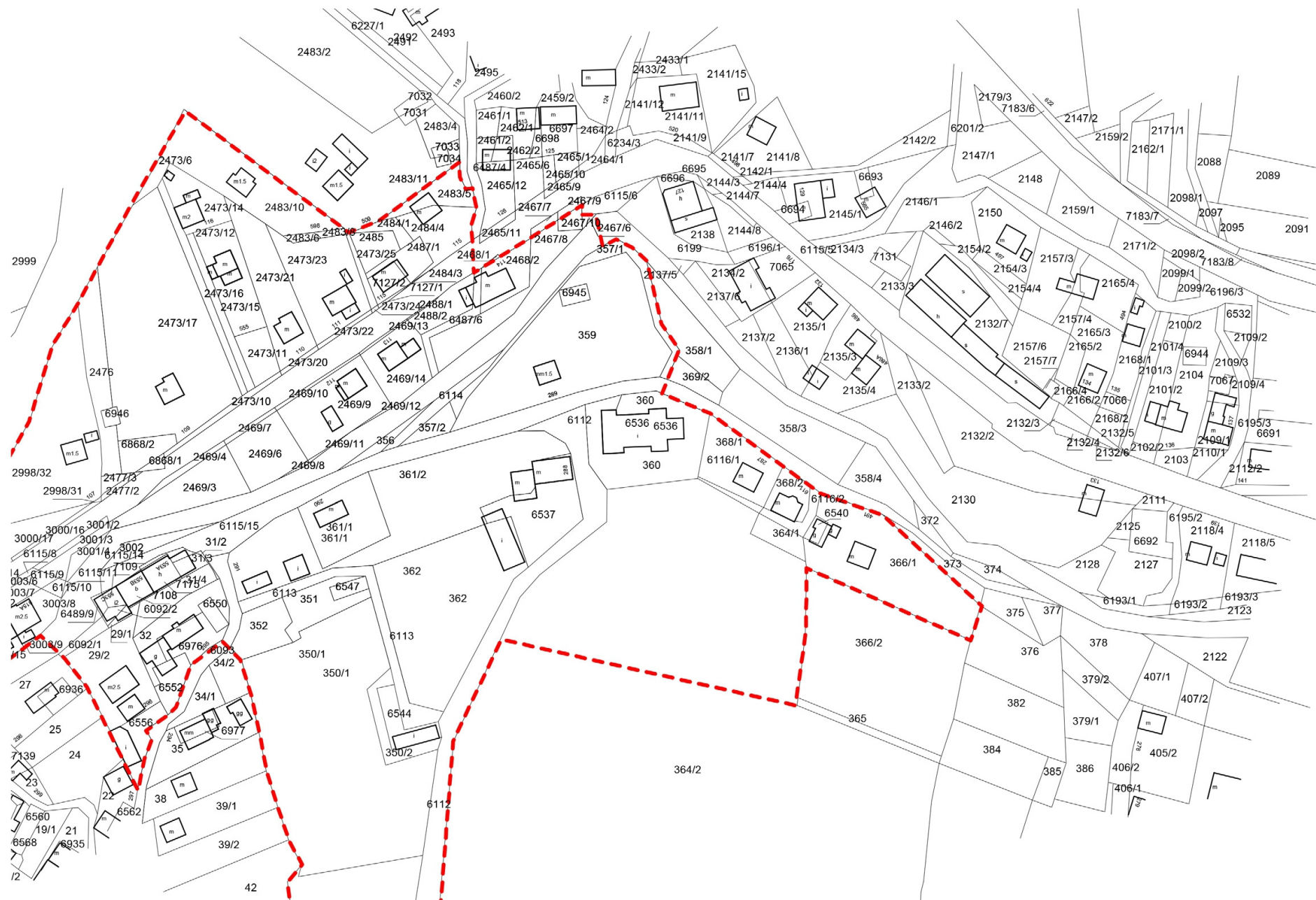
-  - granica obszaru zdegradowanego
-  - granica obszaru rewitalizacji

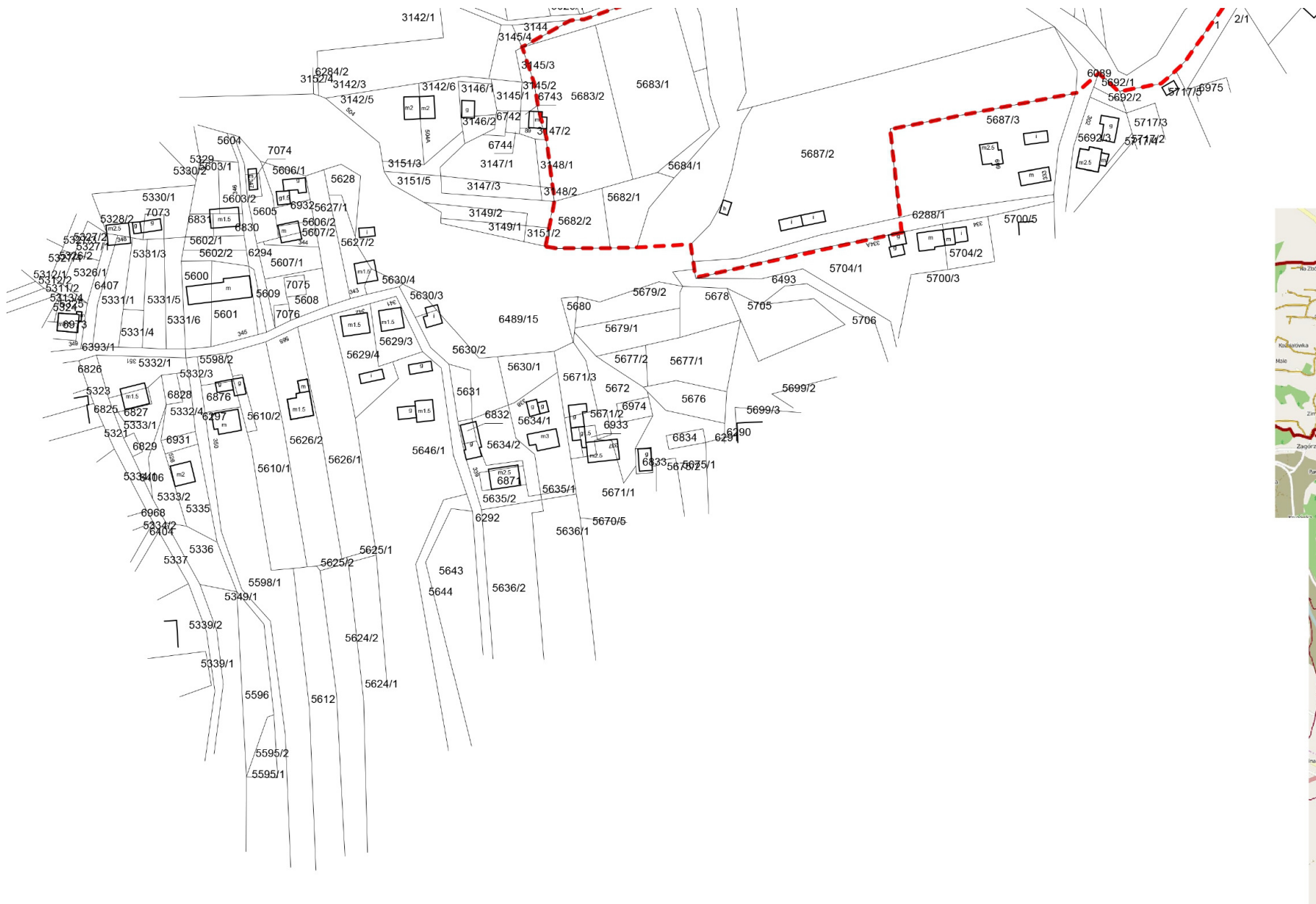
Załącznik Nr 1.2
do Uchwały Nr XVII/141/2016
Rady Gminy w Stryszowie
z dnia 21 września 2016 roku

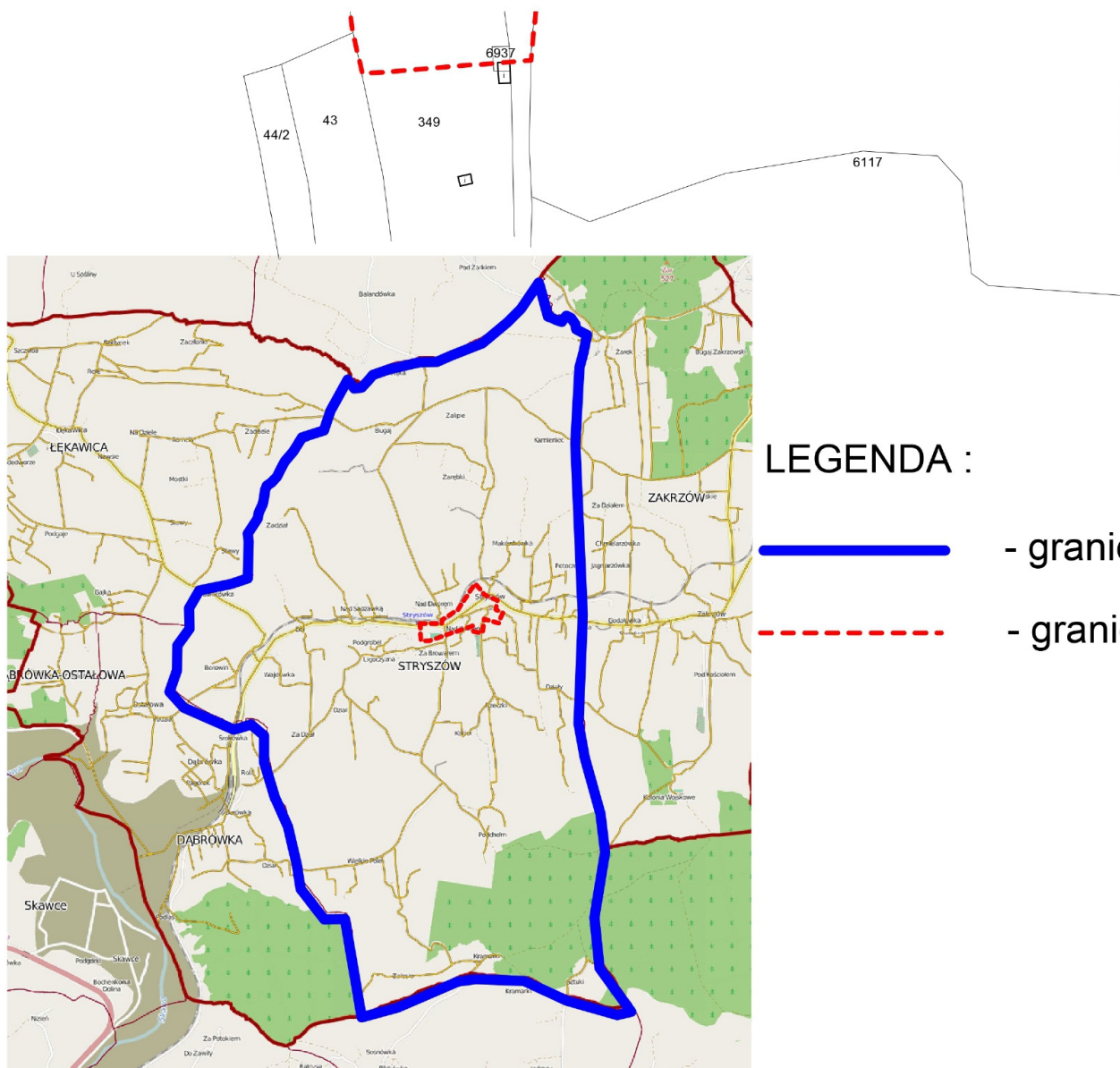
GRANICA OBSZARU ZDEGRADOWANEGO I OBSZARU REWITALIZACJI OBSZAR NR 2 STRYSZÓW CENTRUM

skala 1:2000









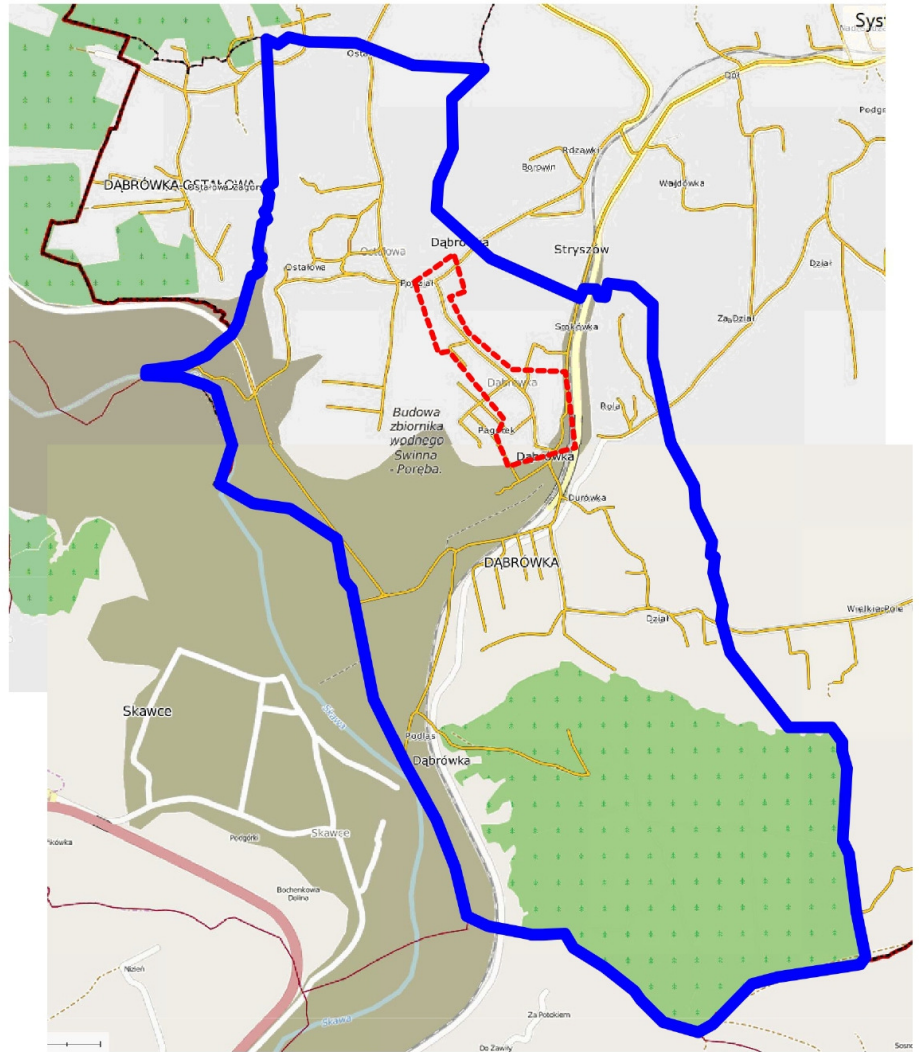
LEGENDA :

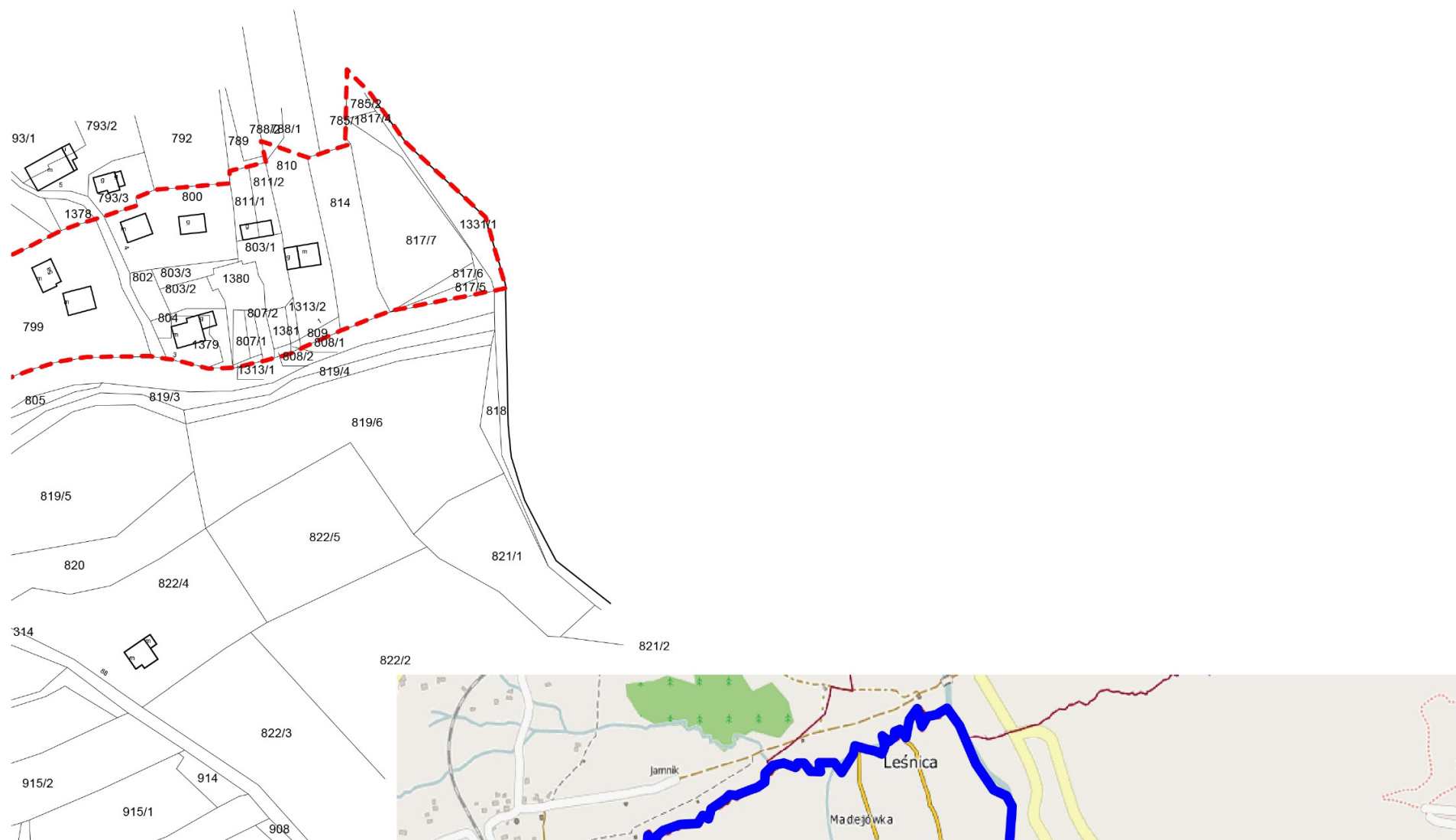


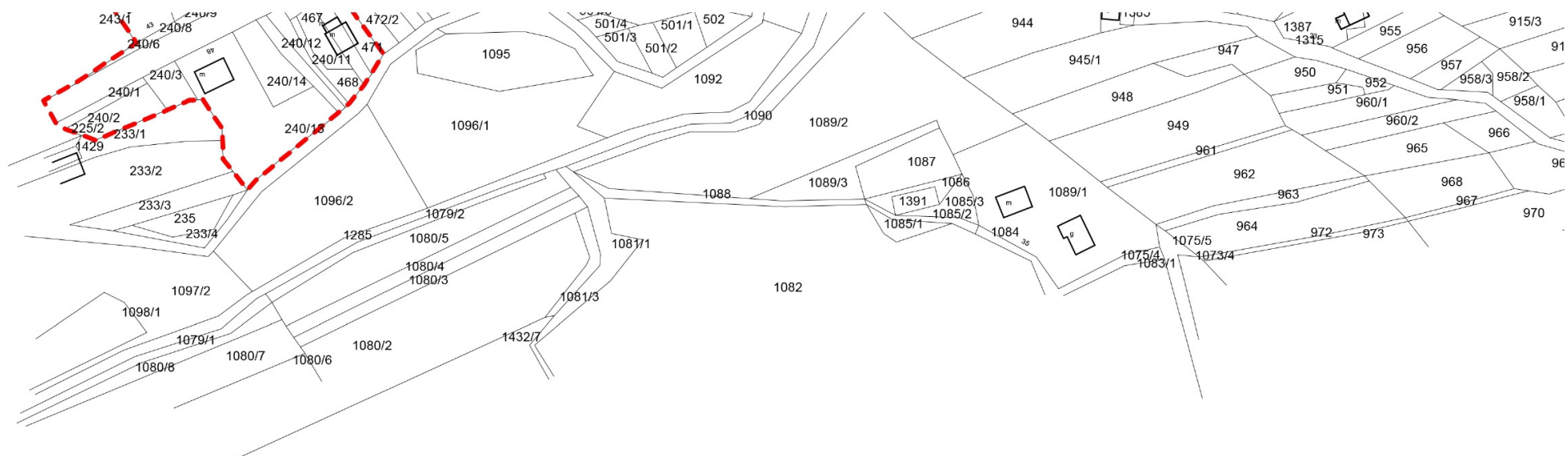
- granica obszaru zdegradowanego





- granica obszaru rewitalizacji

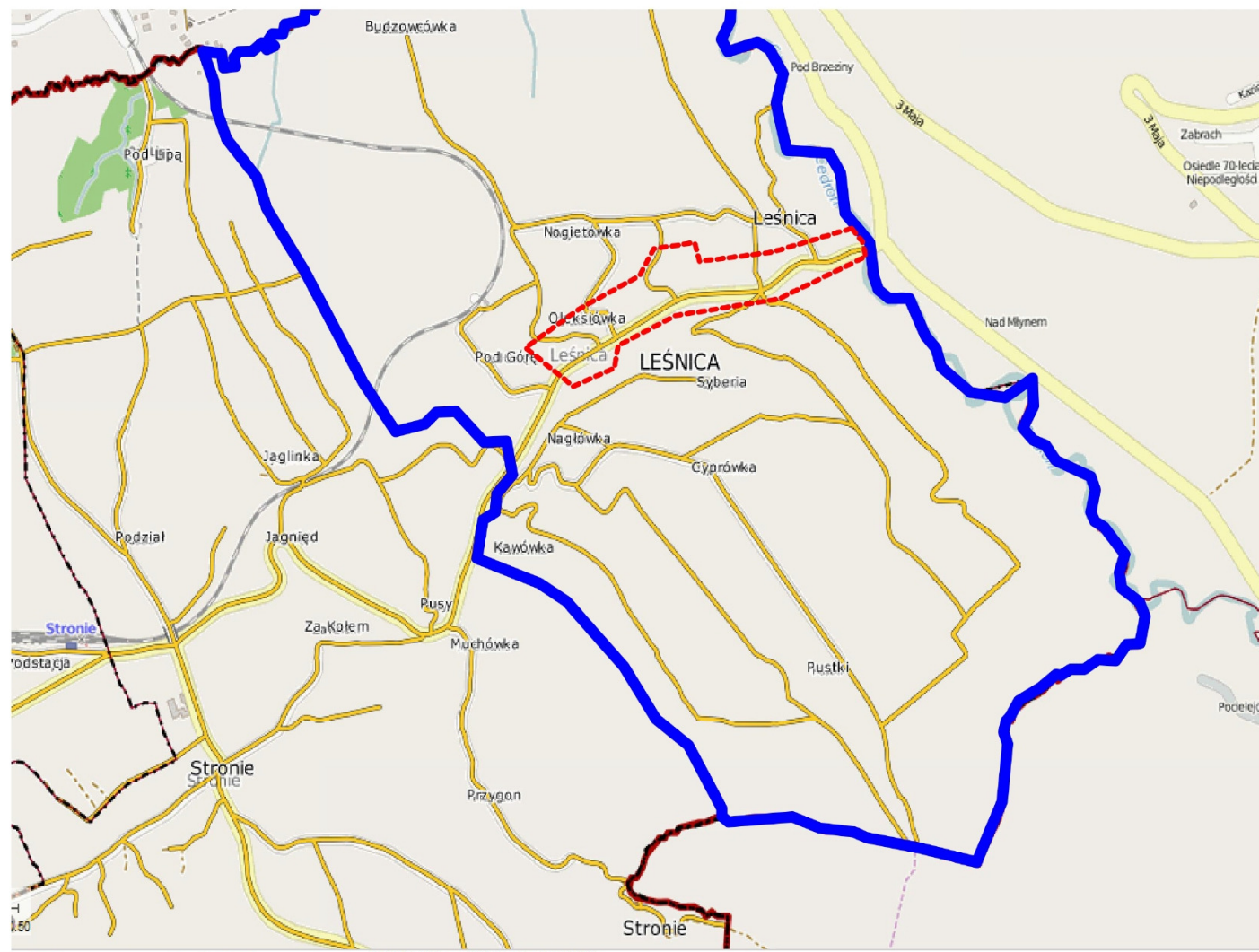
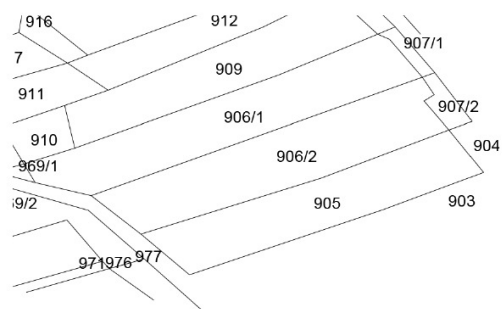






LEGENDA :

-  - granica obszaru zdegradowanego
-  - granica obszaru rewitalizacji



Przewodniczący Rady Gminy
Paweł Żmija

Załącznik Nr 2
do Uchwały Nr XVII/141/2016
Rady Gminy w Stryszowie
z dnia 21 września 2016 roku

Delimitacja obszarów zdegradowanych
w Gminie Stryszów

[Gmina Stryszów]

**Załącznik nr 2
do Uchwały Nr
XVII/141/2016
Rady Gminy w Stryszowie
z dnia 21 września 2016 r.**



DELIMITACJA OBSZARÓW ZDEGRADOWANYCH W GMINIE STRYSZÓW

ETAP I

w ramach opracowania

**GMINNEGO PROGRAMU REWITALIZACJI GMINY STRYSZÓW
NA LATA 2016 - 2023**

**Delimitacja obszarów zdegradowanych
w Gminie Stryszów**

[Gmina Stryszów]

Spis treści

1. Wprowadzenie	3
1.1. Podstawowe informacje	3
1.2. Główny cel.....	4
1.3. Struktura dokumentu.....	5
2. Delimitacja obszarów zdegradowanych	6
3. Analiza Gminy Stryszów na tle powiatu i województwa	8
4. Analiza danych w Gminie Stryszów	12
4.1. Analiza wskaźników w sferze społecznej.....	15
4.2. Analiza wskaźników w sferze funkcjonalno-przestrzennej.....	17
4.3. Analiza wskaźników w sferze technicznej.....	19
4.4. Analiza wskaźników w sferze gospodarczej	20
5. Podsumowanie.....	21
5. Obszar zdegradowany i obszar do rewitalizacji	24

**Delimitacja obszarów zdegradowanych
w Gminie Stryszów**

[Gmina Stryszów]

1. Wprowadzenie**1.1. Podstawowe informacje**

Gmina Stryszów przystąpiła do opracowania Gminnego Programu Rewitalizacji na lata 2016 - 2023. Niniejsza diagnoza służąca do wyznaczenia obszaru zdegradowanego i obszaru rewitalizacji, stanowi podstawę do podjęcia przez Radę Gminy uchwały w sprawie wyznaczenia obszaru zdegradowanego i obszaru rewitalizacji na terenie Gminy Stryszów, a następnie do opracowania Gminnego Programu Rewitalizacji.

Dokument ten odgrywać będzie szczególną rolę w rozpoczętym okresie programowania Unii Europejskiej. Pozwoli na określenie priorytetowych działań zmierzających do poprawy warunków życia na terenach wymagających szczególnego wsparcia.

Rewitalizacja stanowi proces wyprowadzenia ze stanu kryzysowego obszarów zdegradowanych, prowadzony w sposób kompleksowy, poprzez zintegrowane działania na rzecz lokalnej społeczności, przestrzeni i gospodarki.

Obszar zdegradowany to przestrzeń, w której koncentrują się zjawiska negatywne (społeczne, gospodarcze, przestrzenne) oraz problemy, które wpływają na pogorszenie jakości życia mieszkańców. Szczególne znaczenie odgrywać będzie obszar rewitalizacji - obszar obejmujący całość lub część obszaru zdegradowanego, cechującego się szczególną koncentracją negatywnych zjawisk (w szczególności bezrobocia, ubóstwa, przestępczości, niskiego poziomu edukacji lub kapitału społecznego a także niewystarczającego poziomu uczestnictwa w życiu publicznym i kulturalnym) na którym, z uwagi na istotne znaczenie dla rozwoju lokalnego, zamierza się przeprowadzić rewitalizację.

Ważne również jest to, że na obszarze zdegradowanym musi wystąpić co najmniej jeden z następujących negatywnych wskaźników:

- gospodarczych - co można definiować poprzez np. niski stopień przedsiębiorczości, słabą kondycję lokalnych przedsiębiorstw

lub

- przestrzenno-funkcjonalnych - co można definiować poprzez np. niewystarczające wyposażenie w infrastrukturę techniczną i społeczną lub jej zły stan techniczny, niski

**Delimitacja obszarów zdegradowanych
w Gminie Stryszów**

[Gmina Stryszów]

poziom obsługi komunikacyjnej, niedobory lub niskiej jakości terenów publicznych, brak dostępu do podstawowych usług lub ich niska jakość, niedostosowanie rozwiązań przestrzennych i urbanistycznych do zmieniających się funkcji obszaru lub

- technicznych - co można definiować poprzez degradację stanu technicznego obiektów budowlanych, w tym także tych które są przeznaczone na cele mieszkaniowe, brak rozwiązań technicznych umożliwiających efektywne korzystanie z obiektów budowlanych, w szczególności w zakresie takich aspektów jak ochrona środowiska, energooszczędność, niska emisja zanieczyszczeń

lub

- środowiskowych - co można definiować poprzez przekroczenie standardów jakości środowiska, obecności odpadów stwarzających zagrożenia dla życia, zdrowia lub stanu środowiska naturalnego.

Istotną informacją jest, że obszar ten nie może obejmować terenów większych niż 20% gminy oraz nie może być zamieszkiwany przez więcej niż 30% mieszkańców gminy.

Prezentowana w niniejszym dokumencie diagnoza stanowi wypadkową zaleceń wskazanych zarówno w Ustawie z dnia 9 października 2015 o rewitalizacji jak i "Wytycznych w zakresie rewitalizacji w programach operacyjnych na lata 2014 - 2020" Ministerstwa Infrastruktury i Rozwoju z dnia 3 lipca 2015r. Zgodnie z przytoczonymi wyżej dokumentami diagnoza opierać powinna się na mierzalnych wskaźnikach opisujących przede wszystkim zjawiska i problemy społeczne na danym terenie. Uwzględniając zalecenia, że obszar wymagający wsparcia stanowi jednostkę charakteryzującą się kumulacją negatywnych zjawisk i procesów oraz stanowi szczególne znaczenie dla rozwoju lokalnego, dokonano analizy podstawowych obszarów funkcjonowania gminy.

1.2. Główny cel

Głównym celem Gminnego Programu Rewitalizacji jest możliwość ubiegania się o środki zewnętrzne z funduszy unijnych, w szczególności w ramach Regionalnego Programu Operacyjnego Województwa Małopolskiego na lata 2014-2020, a także dostępnych programów krajowych, które często wyżej oceniają w konkursach projekty związane z obszarem rewitalizowanym.

Główne cele wyznaczone do opracowania w programie to:

- podwyższenie poziomu zaspokojenia potrzeb społecznych poprzez:
 - zmniejszenie wskaźnika bezrobocia, w szczególności wśród osób długotrwale bezrobotnych

**Delimitacja obszarów zdegradowanych
w Gminie Stryszów**

[Gmina Stryszów]

- zagospodarowanie czasu wolnego mieszkańców
- poprawa i rozwój kapitału społecznego, poprzez działania mające na celu podnoszenie kwalifikacji i nabywanie nowych umiejętności
- poprawa bezpieczeństwa na terenie gminy

- wzrost znaczenia gospodarczego gminy poprzez:
 - rozwój branż kluczowych dla regionu
 - wzrost konkurencyjności przedsiębiorstw, szczególnie z sektora MŚP
 - powstawanie nowych przedsiębiorstw oraz rozwój samozatrudnienia

- rozwijanie infrastruktury umożliwiającej zrównoważony rozwój gminy poprzez:
 - uporządkowanie gospodarki wodno-ściekowej
 - poprawa stanu technicznego obiektów budowlanych
 - rozbudowa, remont infrastruktury sportowej, oświatowej, użyteczności publicznej
 - tworzenie miejsc mających wpływ na rozwój kultury fizycznej i zagospodarowanie czasu wolnego

1.3. Struktura dokumentu

Niniejszy dokument został opracowany w oparciu o zapisy Ustawy o rewitalizacji z dnia 9 października 2015 jak i "Wytycznych w zakresie rewitalizacji w programach operacyjnych na lata 2014 - 2020" Ministerstwa Infrastruktury i Rozwoju z dnia 3 lipca 2015r. Delimitacja obszarów zdegradowanych została przygotowana także w oparciu o analizę najbardziej istotnych czynników z punktu widzenia rozwoju gminy.

W wyniku przeprowadzonej analizy oraz przeprowadzonych konsultacji z przedstawicielami samorządu terytorialnego, mieszkańcami, liderami lokalnymi wytypowane następujące czynności, które stanowią jednocześnie strukturę/części niniejszego opracowania:

- analizę wskaźnikową gminy na tle powiatu i województwa
- analizę struktury funkcjonalno-przestrzennej
- podziału obszaru gminy na poszczególne sołectwa
- analizę miernikową poszczególnych sołectw w sferze społecznej, gospodarczej, technicznej i funkcjonalno-przestrzennej
- delimitację obszarów zdegradowanych gminy

Delimitacja to pierwszy etap konieczny do opracowania Gminnego Programu Rewitalizacji. Dokument ten wyznacza cele do tego, aby zaplanować działania, dzięki którym zostaną ograniczone negatywne skutki i zjawiska społeczne, gospodarcze, techniczne, przestrzenne i środowiskowe.

2. Delimitacja obszarów zdegradowanych

Analiza zjawisk kryzysowych została przeprowadzona z uwzględnieniem następujących obszarów:

- ❖ sfera społeczna
- ❖ sfera funkcjonalno-przestrzenna
- ❖ sfera techniczna/środowiskowa
- ❖ sfera gospodarcza

Dane konieczne do skwantyfikowania oraz weryfikacji obszarów problemowych zostały pozyskane m.in. z zasobów Urzędu Gminy w Stryszowie, Powiatowego Urzędu Pracy w Wadowicach, Komendy Policji z Kalwarii Zebrzydowskiej, Gminnego Ośrodka Pomocy Społecznej w Stryszowie, Głównego Urzędu Statystycznego. Ponadto dane zostały pozyskane z wyników ankietyzacji mieszkańców gminy oraz opinii podmiotów działających na terenie gminy w ramach przeprowadzonych konsultacji.

Uzyskanie danych, które zostały przedstawione w kolejnych punktach niniejszego dokumentu, pozwoliło na wyodrębnienie obszarów zdegradowanych a kolejno obszarów do rewitalizacji.

Skalę negatywnych zjawisk odzwierciedlają wyniki analizy oraz mierniki rozwoju opisujące w/w obszary, które wskazują na niski poziom rozwoju lub jego spadek. Wskaźnik te pozwalają również określić zasięg terytorialny obszarów zdegradowanych, w których występuje największa koncentracja problemów.

Metodologia

W ramach pierwszego etapu prac nad Gminnym Programem Rewitalizacyjnym zostały wykonane analizy porównawcze całej gminy w odniesieniu do powiatu wadowickiego oraz województwa małopolskiego. Wybrano podstawowe elementy sfery społecznej oraz dodatkowo wybrane elementy sfery gospodarczej, przestrzenno-funkcjonalnej oraz

**Delimitacja obszarów zdegradowanych
w Gminie Stryszów**

[Gmina Stryszów]

technicznej, a następnie zdiagnozowano główne problemy, z jakimi boryka się gmina Stryszów.

W drugim etapie dokonano identyfikacji zróżnicowania wewnątrz gminnego oraz podzielono gminę na jednostki urbanistyczne – sołectwa.

Na tym etapie konieczne było pozyskanie danych statystycznych oraz innych informacji niezbędnych przy tworzeniu dokumentu. Jak to zaznaczono powyżej, dane te zostały pozyskane z zasobów Urzędu Gminy w Stryszowie, Powiatowego Urzędu Pracy w Wadowicach, Komendy Policji z Kalwarii Zebrzydowskiej, Gminnego Ośrodka Pomocy Społecznej w Stryszowie, Głównego Urzędu Statystycznego.

Z uwagi na charakter i cel opracowania, jakim jest analiza i ocena sytuacji wewnątrz gminnej, dobór wskaźników oparto o wydzielone jednostki urbanistyczne. Ze względu na to, iż Gmina Stryszów należy do gmin o charakterze wiejskim, najmniejszą jednostką urbanizacyjną, jaką można było przyjąć było sołectwo.

Należy zaznaczyć, iż bardzo trudno jest uzyskać dane z podziałem na tak małe jednostki urbanizacyjne. Jednak poprzez szereg działań, analiz i wykorzystania danych o zewnętrznych instytucji, udało się pozyskać wymagane informację.

Kolejnym etapem było, przy uwzględnieniu podziału na jednostki urbanistyczne, jakimi w tym wypadku są sołectwa, zanalizowanie danych statystycznych oraz informacji uzyskanych w poszczególnych sferach. W celu jaśniejszego zobrazowania problemów zaistniałych w gminie posłużono się zestawieniami w formie tabel (otrzymane mierniki w poszczególnych jednostkach urbanistycznych zestawiono w tabelę podsumowującą każdą ze sfer).

W większości badanych mierników otrzymana wartość dodatnia świadczy o sytuacji gorszej niż średnia w gminie, jednak w niektórych przyjętych wskaźnikach wartość dodatnia świadczy o sytuacji lepszej niż średnia, zatem w tych przypadkach za odchylenie od normy uznawane były wartości poniżej średniej.

W celu obliczenia wyniku końcowego zestawiono wszystkie dane w zbiorczej tabeli wynikowej dla sfery społecznej oraz zbiorczej tabeli wynikowej dla pozostałych sfer. Następnie dokonano klasyfikacji mierników świadczących o odchyleniach od normy, polegającej na nadaniu punktacji w skali od „1” do „4”, gdzie punkt „1” – „poniżej normy” – nadano jednostkom o niewielkich anomaliach, zaś punkt „4” – „najgorszy” – został przyznany jednostkom, w których odchylenia od normy są bardzo duże. Dla wartości świadczących o lepszej sytuacji niż średnia dla gminy przyjęto wartość „0”. Otrzymaną punktację podsumowano i podzielono przez ilość analizowanych mierników dzięki czemu uzyskano średnią arytmetyczną.

3. Analiza Gminy Stryszów na tle powiatu i województwa

Gmina Stryszów jest gminą wiejską, położoną u podnóża góry Chełm, na pograniczu Beskidu Makowskiego, Beskidu Małego oraz Pogórza Wielickiego. Gmina leży w południowej części powiatu wadowickiego i usytuowana jest w bliskim sąsiedztwie miasta Wadowice, w województwie małopolskim. Sąsiaduje z gminami: Kalwaria Zebrzydowska, Wadowice, Lanckorona, Mucharz, które należą do powiatu wadowickiego oraz z gminami Budzów i Zembrzyce, wchodzące w skład powiatu suskiego.

W skład gminy wchodzi 6 sołectw:

- Stryszów
- Zakrzów
- Łękawica
- Dąbrówka
- Stronie
- Leśnica

Powierzchnia gminy wynosi 46,05 km², co stanowi 7,2% powierzchni powiatu.

Budowa zbiornika wodnego Świnna Poręba realizowanego już od wielu lat, a polegającego na przegrodzeniu doliny rzeki Skawy ok. 7 km powyżej Wadowic zaporą ziemną, wpłynie na to, że większa część terenów gminy znajdzie się w granicach zlewni zbiornika. Bezpośrednio nad brzegiem przyszłego zbiornika znajdują się trzy sołectwa gminy: Stryszów, Dąbrówka i Łękawica. Gmina położona jest wzdłuż linii kolejowej Kraków – Zakopane, ze stacjami w Stryszowie i Stroniu.

Analiza porównawcza gminy Stryszów w odniesieniu do powiatu wadowickiego i województwa małopolskiego wykazuje występowanie problemów społecznych, gospodarczych, funkcjonalno-przestrzennych i technicznych. Poniższe tabele przedstawiają uśrednione mierniki porównawcze, które wyznaczono na podstawie danych za rok 2015. Dane te zostały pozyskane z Urzędu Gminy Stryszów, Powiatowego Urzędu Pracy w Wadowicach oraz z baz danych publikowanych przez Główny Urząd Statystyczny.

Delimitacja obszarów zdegradowanych
w Gminie Stryszów

[Gmina Stryszów]

I. SFERA SPOŁECZNA**Tabela 1 Gmina Stryszów na tle powiatu wadowickiego i województwa małopolskiego - sfera społeczna**

Wskaźnik	Udział osób korzystających z środowiskowej pomocy społecznej w ludności ogółem [%]	Udział bezrobotnych zarejestrowanych w liczbie ludności [%]	Udział długotrwale bezrobotnych w stosunku do ogółu bezrobotnych [%]	Liczba przestępstw i wykroczeń ogółem na 1000 osób
WOJEWÓDZTWO MAŁOPOLSKIE	6,4	6,5	56,7	21,7
POWIAT WADOWICKI	7,2	3,2	52,1	15,8
GMINA STRYSZÓW	7,4	2,9	53,5	4,1

źródło: opracowanie własne na podstawie danych z Urzędu Gminy Stryszów, GUS oraz Powiatowego Urzędu Pracy

Analizując powyższe dane zauważyć można, iż w Gminie Stryszów udział osób korzystających z pomocy społecznej jest na zbliżonym poziomie do powiatu wadowickiego ale jest zdecydowanie wyższy niż w województwie małopolskim. Udział bezrobotnych zarejestrowanych w gminie Stryszów jest o niewiele niższy w porównaniu do powiatu ale zdecydowanie niższy od wielkości dla województwa. Niepokój budzi jednak fakt, że analizując udział osób długotrwale bezrobotnych w stosunku do ogółu bezrobotnych, to wielkość ta jest wyższa od danych dla powiatu i niewiele mniejsza w porównaniu do województwa małopolskiego. Podkreślić jednak należy że wskaźniki dotyczące przestępstw oraz liczby wykroczeń na każde 1000 osób są zdecydowanie niższe dla Gminy Stryszów.

II. SFERA FUNKCJONALNO - PRZESTRZENNA**Tabela 2 Gmina Stryszów na tle powiatu wadowickiego i województwa małopolskiego - sfera funkcjonalno-przestrzenna**

Wskaźnik	Mieszkania oddane do użytkowania na 10 tys. ludności	Przeciętna powierzchnia użytkowa mieszkania na osobę [m ²]	Odsetek gruntów we własności gminy, powiatu, województwa [%]	Lesistość [%]
WOJEWÓDZTWO MAŁOPOLSKIE	46	25,7	brak informacji	28,7
POWIAT	37	25,4	6,8	23,6

**Delimitacja obszarów zdegradowanych
w Gminie Stryszów**

[Gmina Stryszów]

WADOWICKI				
GINA STRYSZÓW	16	92,2	1,7	27,3

źródło: opracowanie własne na podstawie danych z Urzędu Gminy Stryszów oraz GUS

Dane dotyczące sfery funkcjonalno - przestrzennej wypadają bardzo niekorzystne dla gminy Stryszów. Znacznie niższy niż w powiecie wadowickim i województwie małopolskim jest udział budynków oddanych do użytkowania. Na uwagę zasługuje jednak fakt, że przeciętna powierzchnia użytkowa lokalu na 1 mieszkańca jest zdecydowanie najwyższa. Analizując odsetek zalesienia gminy to wartość ta jest porównywalna do poziomu województwa i wyższa od wartości dla powiatu. Podkreślić jednak należy, że istniejąca w gminie Stryszów struktura własności gruntów jest dość niekorzystna zwłaszcza dla procesów rewitalizacyjnych, bowiem tylko 1,7% powierzchni gminy stanowią tereny będące jej własnością.

III. SFERA GOSPODARCZA

Tabela 3 Gmina Stryszów na tle powiatu wadowickiego i województwa małopolskiego - sfera gospodarcza

Wskaźnik	Odsetek osób w wieku poprodukcyjnym w ogólnej liczbie ludności [%]	Liczba zarejestrowanych podmiotów gospodarczych na każde 1000 osób	Odsetek gospodarstw rolnych w ogólnej liczbie gospodarstw domowych [%]
WOJEWÓDZTWO MAŁOPOLSKIE	18,1	115,7	48,1
POWIAT WADOWICKI	22,8	85,0	49,7
GINA STRYSZÓW	22,7	101,0	53,1

źródło: opracowanie własne na podstawie danych z Urzędu Gminy Stryszów oraz GUS

Odsetek osób w wieku poprodukcyjnym w stosunku do ogólnej liczby ludności jest na porównywalnym poziomie do średniej powiatu i wyższy od średniej dla województwa. W przypadku liczby zarejestrowanych podmiotów gospodarczych na każde 1000 osób to średnia ta jest wyższa od danych powiatu ale zdecydowanie niższa od średniej dla województwa małopolskiego. Należy zaznaczyć, iż w gminie Stryszów w ramach podmiotów gospodarczych dominują w większości mikro firmy, które nie dają możliwości ani nie stanowią znaczącego potencjału do utworzenia nowych i zwiększenia ogólnej liczby miejsc pracy. Również odsetek gospodarstw rolnych w gminie Stryszów jest najwyższy, co wskazuje na rolniczy charakter gminy.

Delimitacja obszarów zdegradowanych
w Gminie Stryszów

[Gmina Stryszów]

IV. SFERA TECHNICZNA**Tabela 4 Gmina Stryszów na tle powiatu wadowickiego i województwa małopolskiego - sfera techniczna**

Wskaźnik	Odsetek ogółu ludności korzystających z instalacji wodociągowej [%]	Odsetek ogółu ludności korzystających z instalacji kanalizacyjnej [%]	Odsetek ogółu ludności korzystających z instalacji gazowej [%]
WOJEWÓDZTWO MAŁOPOLSKIE	77,1	65,2	72,6
POWIAT WADOWICKI	84,8	48,1	64,4
GMINA STRYSZÓW	46,1	70,0	38,6

źródło: opracowanie własne na podstawie danych z Urzędu Gminy Stryszów oraz GUS

Odnosząc się do danych dla sfery technicznej, wskaźniki pokazują, że w gminie Stryszów występuje zdecydowanie niższy od powiatu wadowickiego i województwa małopolskiego odsetek ludności korzystającej z instalacji wodociągowej i gazowej. Natomiast odsetek ludności korzystającej z instalacji kanalizacyjnej w gminie kształtuje się na wyższym poziomie niż w powiecie i nieco wyższym niż w całym województwie małopolskim.

Reasumując, powyżej przedstawione analizy porównawcze gminy Stryszów w stosunku do powiatu wadowickiego i województwa małopolskiego, potwierdzają kwalifikację gminy jako obszaru wymagającego zmian i przeprowadzenia działań mających na celu zapobieganie niekorzystnym zjawiskom zarówno w sferze społecznej jak i pozostałych prezentowanych obszarach.

W ramach głównych problemów należy wskazać m.in. wysoki udział osób długotrwale bezrobotnych, co może wynikać z niskich kwalifikacji zawodowych tych osób. Taka sytuacja przekłada się często na zwiększoną liczbę przestępstw i patologii, ubóstwo mieszkańców, a w konsekwencji konieczność wsparcia pomocą socjalną dużej grupy społeczeństwa, co zdecydowanie jest widoczne w gminie Stryszów. Przekłada się to również na niekorzystną sytuację mieszkaniową – brak jest środków finansowych na zwiększenie socjalnych zasobów mieszkaniowych oraz pokrycie kosztów remontów istniejących budynków w złym stanie technicznym. Tereny należące do osób prywatnych, stanowią niesprzyjające uwarunkowania przy zagospodarowaniu obszaru. Tereny tego typu, nie pozwolą na bezkonfliktowe wykorzystanie ich pod zagospodarowanie na cele publiczne.

4. Analiza danych w Gminie Stryszów

Gmina Stryszów jest gminą wiejską, w skład której wchodzi 6 sołectw:

- Stryszów

Powierzchnia 1 495 ha. Wieś położona przy linii kolejowej Kraków-Zakopane. Siedziba władz samorządowych oraz urzędu gminy. W Stryszowie mieszka obecnie 2 075 osób.

W Stryszowie funkcjonuje Szkoła Podstawowa i Przedszkole Samorządowe. Tutaj ma swoją siedzibę Bank Spółdzielczy oraz Urząd Pocztowy. Ponadto potrzeby mieszkańców zaspakajają następujące jednostki samorządu terytorialnego: Gminny Ośrodek Pomocy Społecznej, Samodzielny Gminny Zakład Opieki Zdrowotnej oraz Gminna Biblioteka Publiczna.

- Zakrzów

Powierzchnia 981 ha. Wieś położona przy linii kolejowej, pomiędzy Stryszowem a Stroniem. W Zakrzowie mieszka obecnie 1180 osób. Obecnie w Zakrzowie funkcjonuje Gimnazjum, do którego uczęszcza młodzież z całej gminy.

- Łękawica

Powierzchnia 847 ha. położona w północno-zachodniej części gminy, w dolinkach kilku potoków, dopływów Skawy i u podnóża Góry Jaroszowickiej. W Łękawicy mieszka obecnie 1398 osób.

W Łękawicy funkcjonuje m.in. Szkoła Podstawowa.

- Dąbrówka

Powierzchnia 526 ha. Wieś leży w zachodniej części gminy w pobliżu ujścia Stryszówki do Skawy. W Dąbrówce mieszka obecnie 655 osób.

Obecnie w Dąbrówce funkcjonuje Szkoła Podstawowa z oddziałem przedszkolnym.

- Stronie

Powierzchnia 473 ha. Wieś leży we wschodniej części gminy w dolinie Stryszówki i jej dopływów, na wschód od Zakrzowa u podnóża Strońskiej Góry i góry Żar. W Stroniu mieszka obecnie prawie 1230 osób.

Delimitacja obszarów zdegradowanych
w Gminie Stryszów

[Gmina Stryszów]

W Stroniu funkcjonuje Szkoła Podstawowa i Przedszkole Samorządowe. Ma również swoją siedzibę Gminny Ośrodek Kultury.

- Leśnica

Powierzchnia 283 ha. Wieś leży we wschodniej części gminy przy ujściu niewielkiego potoku do rzeki Skawinki. W Leśnicy mieszka obecnie 308 osób.

Poniżej przedstawiono analizę kształtującą w/w sołectwa w oparciu o liczbę ludności, gęstość zaludnienia, strukturę demograficzną.

Tabela 5 Dane demograficzne - Gmina Stryszów

Sołectwo	Liczba ludności na koniec 2015 r.	Gęstość zaludnienia	Struktura demograficzna - odsetek osób w wieku przedprodukcyjnym	Struktura demograficzna - odsetek osób w wieku produkcyjnym	Struktura demograficzna - odsetek osób w wieku poprodukcyjnym
Dąbrówka	655	124,52	21,04	63,11	15,85
Leśnica	308	109,22	24,84	61,80	13,35
Łękawica	1398	165,05	21,07	61,54	17,39
Stronie	1257	265,75	23,30	62,59	14,11
Stryszów	2075	138,80	21,62	60,53	17,85
Zakrzów	1180	120,29	22,26	62,29	15,45
<i>średnia dla gminy</i>		<i>149,28</i>	<i>22,02</i>	<i>61,72</i>	<i>16,27</i>

źródło: opracowanie własne na podstawie danych z Urzędu Gminy Stryszów oraz GUS i PUP

Analizując powyższe zestawienie, najwięcej osób mieszka w takich sołectwach jak: Stryszów, Łękawica, Stronie i Zakrzów. Związane jest to m.in. z tym, że bardzo często wybiera się do zamieszkania miejsce pod względem jego atrakcyjności oraz dostępności infrastruktury. W przypadku gmin położonych blisko ośrodków miejskich decydujące znaczenie ma odległość od stref miejskich, szczególnie warunki fizycznogeograficzne danej gminy oraz wartość gruntu, która po przekroczeniu pewnej akceptowalnej wartości, jest czynnikiem w największym stopniu wpływającym na tereny urbanizujące się. To odnosi się bezpośrednio także do gęstości zaludnienia, gdzie największe skupiska występują w jednostkach urbanizacyjnych takich jak: Stronie i Stryszów czy Łękawica.

Struktura demograficzna wskazująca odsetek osób w wieku przedprodukcyjnym, produkcyjnym i poprodukcyjnym, wyraźnie wyróżnia takie sołectwa jak Zakrzów, Stronie czy Leśnica - szczególnie w aspekcie wskaźnika osób w wieku produkcyjnym. Wyraźną dominację osób w wieku przedprodukcyjnym widać na terenie Leśnicy i Stronia. Natomiast analizując osoby w wieku poprodukcyjnym dominuje w tym przypadku sołectwo Stryszów oraz Stronie.

**Delimitacja obszarów zdegradowanych
w Gminie Stryszów**

[Gmina Stryszów]

Ocena jednostek urbanistycznych powinna przebiegać poprzez zestawienie obiektywnych, mierzalnych i weryfikowalnych wskaźników, co wymagają zapisy Ustawy o rewitalizacji z dnia 9 października 2015 r. Wskaźniki te powinny być ujęte w obszarze społecznym oraz sferach: technicznej, funkcjonalno-przestrzennej i gospodarczej.

Dane dotyczące poszczególnych sołectw były w pierwszej kolejności pozyskiwane z Urzędu Gminy w Stryszowie oraz z podległych mu jednostek. W celu uspoźnienia wszystkich informacji przyjęto dane na koniec grudnia 2015 roku. Ze względu na metodologię i charakter gromadzenia danych, bardzo ciężko jest uzyskać informację w ujęciu średniorocznym. Również taka sytuacja jest w przypadku danych z Powiatowego Urzędu Pracy oraz niektórych informacji z GUS. Dane średnioroczne udostępniła jednak Komenda Policji w Kalwarii Zebrzydowskiej.

Jeszcze raz należy podkreślić, iż przy wyborze obiektywnych i weryfikowalnych mierników do analizy wzięto pod uwagę wspomniane zapisy zawarte w ustawie o rewitalizacji z dnia 9 października 2015, uwarunkowania lokalne oraz możliwości pozyskania danych.

Wskaźniki/dane pogrupowano w następujące obszary, w podziale na jednostki urbanizacyjne jakimi są sołectwa w gminie Stryszów:

❖ Sfera społeczna:

- udział zarejestrowanych bezrobotnych w liczbie ludności w wieku produkcyjnym
- udział zarejestrowanych bezrobotnych kobiet w liczbie kobiet w wieku produkcyjnym
- udział osób długotrwale bezrobotnych w stosunku do ogółu bezrobotnych
- ogólna liczba przestępstw i wykroczeń na każde 100 osób
- liczba osób korzystających z wsparcia opieki społecznej
- odsetek dzieci do lat 17 korzystających z zasiłku rodzinnego
- odsetek gospodarstw otrzymujących zasiłki okresowe
- odsetek gospodarstw otrzymujących zasiłki stałe
- udział osób korzystających ze środowiskowej pomocy społecznej w ludności ogółem
- frekwencja w wyborach samorządowych (dane za 2014 r.)
- poziom edukacji - wyniki sprawdzianu po 6-tej klasie
- obiekty publicznej infrastruktury sportu/rekreacji/świetlice/biblioteki

❖ Sfera funkcjonalno-przestrzenna:

- odsetek gruntów leśnych, zadrzewień i zakrzewień w ogólnej powierzchni
- odsetek gruntów zabudowanych i zurbanizowanych w ogólnej powierzchni
- odsetek dróg w ogólnej powierzchni
- odsetek gruntów we własności gminy
- liczba mieszkańców przypadająca na jedno gospodarstwo
- dostępność do podstawowych usług
- dostępność do przedszkoli, szkół podstawowych i szkół gimnazjalnych

**Delimitacja obszarów zdegradowanych
w Gminie Stryszów**

[Gmina Stryszów]

❖ Sfera techniczna/środowiskowa:

- odsetek przyłączy kanalizacyjnych w stosunku do ilości gospodarstw
- odsetek przyłączy wodociągowych w stosunku do ilości gospodarstw
- odsetek przyłączy gazu w stosunku do ilości gospodarstw
- odsetek budynków generujące niskie emisje
- odsetek obiektów infrastruktury publicznej w złym stanie technicznym.
- odsetek zdeklarowanych zbiorników bezodpływowych w stosunku do ilości gospodarstw

❖ Sfera gospodarcza:

- odsetek osób niepracujących w ludności ogółem
- liczba aktywnych podmiotów gospodarczych na każde 1000 osób

Wskazano również w formie tabelarycznej dostępność do podstawowych usług w zakresie kultury i oświaty, terenów sportowych, a także przedszkoli, szkół podstawowych i szkół gimnazjalnych.

4.1. Analiza wskaźników w sferze społecznej

Analiza ta przedstawiona została poniżej w postaci zestawień tabelarycznych. Ujęto w nich dane mierzalne, obiektywne i weryfikowalne, pozyskane z instytucji działających na terenie Gminy Stryszów.

Najwięcej osób korzystających z wsparcia opieki społecznej znajduje się w miejscowości Stryszów. Wskaźnik ten zdecydowanie jest wyższy od pozostałych miejscowości.

Tabela 6 Dane wskaźnikowe dla sfery społecznej

Sołectwo	Liczba osób korzystających z wsparcia opieki społecznej	Odsetek gospodarstw otrzymujących zasiłki okresowe	Odsetek gospodarstw otrzymujących zasiłki stałe	Odsetek dzieci do lat 17 korzystających z zasiłku rodzinnego	Udział osób korzystających ze środowiskowej pomocy społecznej w ludności ogółem [%]
Dąbrówka	51	0,49	0,00	45,07	7,78
Leśnica	34	2,22	2,22	42,50	11,03
Łękawica	84	0,45	0,23	35,31	6,00
Stronie	83	0,95	2,53	49,50	6,60
Stryszów	192	0,92	0,61	40,52	9,25
Zakrzów	71	0,00	1,16	43,28	6,02
<i>Średnia dla gminy</i>	<i>86</i>	<i>0,68</i>	<i>0,93</i>	<i>42,23</i>	<i>7,49</i>

źródło: opracowanie własne na podstawie danych z Urzędu Gminy Stryszów oraz GUS

Delimitacja obszarów zdegradowanych
w Gminie Stryszów

[Gmina Stryszów]

Analizując jednak udział procentowy osób korzystających z wsparcia do ogółu ludności to zdecydowanie odbiega on od średniej i jest najwyższy w miejscowości Leśnica. Również wysoki wskaźnik można zanotować dla miejscowości Stryszów oraz Dąbrówka. Z pewnością wpływ na to ma ilość osób pozostających bez pracy, w tym długotrwale bezrobotnych, co można zauważyć w poniższej tabeli.

Tabela 7 Dane wskaźnikowe dla sfery społecznej - bezrobocie, liczba wykroczeń, frekwencja, poziom edukacji

Sołectwo	Udział bezrobotnych zarejestrowanych w liczbie ludności w wieku produkcyjnym	Udział zarejestrowanych bezrobotnych kobiet w liczbie kobiet w wieku produkcyjnym	Udział osób długotrwale bezrobotnych w stosunku do ogółu bezrobotnych	Ogólna liczba przestępstw i wykroczeń na każde 100 osób	Frekwencja w wyborach samorządowych	Poziom edukacji - wyniki sprawdzianu po 6-tej klasie
Dąbrówka	0,08	0,09 zł	55,88	0,45	58,87	53,10
Leśnica	0,07	0,08 zł	92,31	0,00	57,24	64,13
Łękawica	0,04	0,05 zł	62,50	0,35	58,28	67,31
Stronie	0,05	0,07 zł	53,33	0,47	57,15	58,92
Stryszów	0,04	0,04 zł	48,98	1,01	52,94	62,13
Zakrzów	0,04	0,08 zł	50,00	0,51	58,87	62,41
<i>średnia dla gminy</i>	<i>0,05</i>	<i>0,06</i>	<i>53,54</i>	<i>0,60</i>	<i>56,56</i>	<i>63,08</i>

źródło: opracowanie własne na podstawie danych z Urzędu Gminy Stryszów oraz GUS

W ocenie sfery społecznej istotną rolę odgrywają także kwestie poziomu bezpieczeństwa w gminie. W tym celu wykorzystano możliwe do uzyskania dane, czyli liczbę przestępstw i wykroczeń na każde 100 osób. W skali gminy najgorsza sytuacja występuje w Stryszowie. W przypadku pozostałych miejscowości wskaźnik ten utrzymuje się poniżej średniej dla gminy.

Analizując stan frekwencji w wyborach to zdecydowanie poniżej średniej występuje ona w miejscowości Stryszów. Odnosząc się do poziomu edukacji średnia egzaminów 6-klasistów najlepiej wychodzi wśród dzieci z miejscowości Łękawica.

Analizując dane w zakresie dostępności do infrastruktury publicznej (sportowej, rekreacyjnej, świetlic i bibliotek) najlepsza sytuacja występuje w miejscowości Stryszów. W najgorszej sytuacji w tym zakresie jest sołectwo Dąbrówka oraz Leśnica oraz Zakrzów.

Delimitacja obszarów zdegradowanych
w Gminie Stryszów

[Gmina Stryszów]

Tabela 8 Dane wskaźnikowe dla sfery społecznej - dostęp do infrastruktury publicznej

Sołectwo	Dostępność do infrastruktury publicznej sportowej/rekreacji	Dostępność do infrastruktury publicznej: świetlic	Dostępność do infrastruktury publicznej: bibliotek
Dąbrówka		x	
Leśnica		x	
Łękawica	x		
Stronie	x		x
Stryszów	x	x	x
Zakrzów	x		

źródło: opracowanie własne na podstawie danych z Urzędu Gminy Stryszów oraz GUS

4.2. Analiza wskaźników w sferze funkcjonalno-przestrzennej

Analiza ta przedstawiona została poniżej w postaci zestawień tabelarycznych. Ujęto w nich dane mierzalne, obiektywne i weryfikowalne, pozyskane z instytucji działających na terenie Gminy Stryszów.

Odsetek gruntów leśnych, zadrzewień i zakrzewień w ogólnej powierzchni najmniejszy jest w sołectwach takich jak: Leśnica i Stronie. Natomiast największy wskaźnik w tym obszarze występuje w miejscowości Stryszów oraz Zakrzów. Są to jednak miejscowości zamieszkujące przez dużą liczbę mieszkańców i o wysokiej gęstości zaludnienia więc możemy je objąć programem rewitalizacji.

W przypadku wskaźników dotyczących gruntów zabudowanych to zdecydowanie najwyższy wskaźnik przypada na miejscowość Stryszów. Również w tej miejscowości występuje najwyższy wskaźnik dotyczących dróg w ogólnej powierzchni, gruntów we własności gminy (odsetek gruntów znajdujących się we własności gminy stanowi istotny czynnik rozwoju, który przy wysokim wskaźniku dla poszczególnych jednostek daje im szansę aplikowania o środki zewnętrzne). W przypadku wskaźnika liczby mieszkańców przypadających na jedno gospodarstwo to liderem jest zdecydowanie miejscowość Stronie.

Tabela 9 Dane wskaźnikowe dla sfery funkcjonalno-przestrzennej

Sołectwo	Odsetek gruntów leśnych, zadrzewień i zakrzewień w ogólnej powierzchni	Odsetek gruntów zabudowanych i zurbanizowanych w ogólnej przestrzeni	Odsetek dróg w ogólnej powierzchni	Odsetek gruntów we własności gminy	Liczba mieszkańców przypadająca na jedno gospodarstwo
Dąbrówka	4,10	2,78	0,38	0,22	3,23
Leśnica	1,68	0,47	0,20	0,02	3,42
Łękawica	4,14	1,75	0,66	0,34	3,15
Stronie	2,09	0,78	0,37	0,16	3,98

**Delimitacja obszarów zdegradowanych
w Gminie Stryszów**

[Gmina Stryszów]

Stryszów	10,58	2,99	1,24	0,55	3,18
Zakrzów	9,77	1,80	0,79	0,47	3,42
<i>średnia dla gminy</i>	<i>5,4</i>	<i>1,76</i>	<i>0,6</i>	<i>0,3</i>	<i>3,35</i>

źródło: opracowanie własne na podstawie danych z Urzędu Gminy Stryszów oraz GUS

Sferę funkcjonalno-przestrzenną kształtują też wskaźniki związane z dostępnością do podstawowych usług i edukacji. W tym przypadku zdecydowanie wyróżnia się miejscowość Stryszów. Dobrze prezentuje się również Stronie, Zakrzów i Dąbrówka. Najgorzej wypada miejscowość Leśnica.

Tabela 10 Dane wskaźnikowe dla sfery funkcjonalno-przestrzennej - dostęp do podstawowych usług

Sołectwo	Dostępność do podstawowych usług						
	Administracja	Ośrodki zdrowia	Usługi komunikacyjne	Usługi sakralne	Usługi edukacji	Usługi handlu	Inne
Dąbrówka			X		x	x	x
Leśnica			X			x	x
Łękawica			X	x		x	x
Stronie	x		X			x	x
Stryszów	x	x	X	x	x	x	x
Zakrzów			X	x	x	x	x

źródło: opracowanie własne na podstawie danych z Urzędu Gminy Stryszów oraz GUS

Tabela 11 Dane wskaźnikowe dla sfery funkcjonalno-przestrzennej - dostęp do edukacji

Sołectwo	Dostępność do przedszkoli	Dostępność do szkół podstawowych	Dostępność do szkół gimnazjalnych	Dostępność do infrastruktury sportowej
Dąbrówka	x	x		
Leśnica				
Łękawica		x		
Stronie	x	x		x
Stryszów	x	x		x
Zakrzów			x	x

źródło: opracowanie własne na podstawie danych z Urzędu Gminy Stryszów oraz GUS

Reasumując, zauważa się że w większości sołectw występuje duży potencjał funkcjonalno-przestrzenny, co daje jednocześnie gminie szansę na kontrolowanie procesu rozwojowego oraz możliwość realizacji przedsięwzięć podnoszących jakość życia mieszkańców (np. stworzenie terenów publicznych, rekreacyjnych, itd.).

Delimitacja obszarów zdegradowanych
w Gminie Stryszów

[Gmina Stryszów]

4.3. Analiza wskaźników w sferze technicznej/środowiskowej

Analiza ta przedstawiona została poniżej w postaci zestawień tabelarycznych. Ujęto w nich dane mierzalne, obiektywne i weryfikowalne, pozyskane z instytucji działających na terenie Gminy Stryszów.

Analizując poniższą tabelę zauważa się iż największą ilość przyłączy kanalizacyjnych odnotowano w takich miejscowościach jak: Dąbrówka, Łękawica. Najgorzej w tym przypadku wygląda miejscowość Leśnica - brak kanalizacji na tym terenie. Podobnie sprawa wygląda w przypadku przyłączy wodociągowych. Tutaj jednak na uwagę zasługuje miejscowość Stryszów w której podobnie jak w Leśnicy występuje brak infrastruktury wodociągowej. Infrastruktura gazowa najlepiej rozwinięta jest w miejscowości Dąbrówka, najgorzej w miejscowości Leśnica.

W trosce o środowisko naturalne należy uwzględnić wskaźniki mające wpływ na zmniejszenie emisji szkodliwych substancji. W tym przypadku najlepiej prezentują się dane z miejscowości Łękawica. Najgorzej wypada miejscowość Stronie. W przypadku kwestii związanych ze zbiornikami bezodpływowymi najwięcej znajduje się ich w miejscowości Leśnica.

Tabela 12 Dane wskaźnikowe dla sfery technicznej

Sołectwo	Odsetek przyłączy kanalizacyjnych w stosunku do ilości gospodarstw	Odsetek przyłączy wodociągowych w stosunku do ilości gospodarstw	Odsetek przyłączy gazu w stosunku do ilości gospodarstw	Odsetek budynków generujących niskie emisje	Odsetek zdeklarowanych zbiorników bezodpływowych w stosunku do ilości gospodarstw	Odsetek obiektów infrastruktury publicznej w złym stanie technicznym
Dąbrówka	0,88	0,98	0,58	0,72	0,11	0,33
Leśnica	0,00	0,00	0,42	0,73	0,99	0,14
Łękawica	0,85	0,83	0,56	0,79	0,14	0,14
Stronie	0,56	0,68	0,43	0,62	0,43	0,47
Stryszów	0,58	0,00	0,53	0,81	0,42	0,44
Zakrzów	0,68	0,33	0,58	0,64	0,60	0,27
<i>Średnia dla gminy</i>	<i>0,66</i>	<i>0,44</i>	<i>0,52</i>	<i>0,79</i>	<i>0,39</i>	<i>0,30</i>

źródło: opracowanie własne na podstawie danych z Urzędu Gminy Stryszów oraz GUS

Oceniając sołectwa pod względem sfery technicznej należy również przeanalizować odsetek obiektów infrastruktury technicznej w złym stanie technicznym. Leśnica oraz Łękawica posiadają najniższe wartości w tym zakresie, co oznacza, że obiekty na tych obszarach są w zadowalającym stanie. Największe wskaźniki występują w miejscowościach Stronie oraz Stryszów i to tutaj występuje duże zapotrzebowanie na prace modernizacyjne i remontowe.

Delimitacja obszarów zdegradowanych
w Gminie Stryszów

[Gmina Stryszów]

4.4. Analiza wskaźników w sferze gospodarczej

Analiza ta przedstawiona została poniżej w postaci zestawień tabelarycznych. Ujęto w nich dane mierzalne, obiektywne i weryfikowalne, pozyskane z instytucji działających na terenie Gminy Stryszów.

Analizując wskaźnik w sferze gospodarczej przedstawiono poniżej ilość podmiotów gospodarczych aktywnych na każde 1000 mieszkańców. Największą liczbę podmiotów zauważa się w miejscowościach takich jak Łękawica, Zakrzów, Stryszów i Stronie. Jest to jednak powszechnie występujące zjawisko, gdyż obszary te stanowią wysoki odsetek gęstości zaludnienia przez co są najpopularniejszym miejscem prowadzenia działalności gospodarczej, szczególnie handlu i usług.

Niestety słaby wskaźnik ilości podmiotów gospodarczych w miejscowości Dąbrówka i Leśnica ma wpływ na ilość osób bezrobotnych, którzy nie mają możliwości podjęcia pracy, czego powodem może być brak wystarczającej ilości firm na tym terenie.

Tabela 13 Dane wskaźnikowe dla sfery gospodarczej

Sołectwo	Liczba aktywnych podmiotów gospodarczych na każde 1000 mieszkańców	Odsetek osób niepracujących w stosunku do ogółu ludności
Dąbrówka	27	15,26
Leśnica	38	8,78
Łękawica	52	4,43
Stronie	42	6,32
Stryszów	41	4,63
Zakrzów	54	4,96

źródło: opracowanie własne na podstawie danych z Urzędu Gminy Stryszów oraz GUS

5. Podsumowanie

Przeprowadzona analiza wybranych mierników w sferach: społecznej, funkcjonalno-przestrzennej, technicznej i gospodarczej, pozwoliła na wyodrębnienie w gminie obszarów kryzysowych. Zestawienie wyników analiz przedstawiono w poniższych tabelach.

Obliczono średnią arytmetyczną dla każdej ze sfer wskazującą jednostki wymagające największego wsparcia w ramach analizowanych zagadnień. Wyliczeń dokonano na podstawie odpowiedniego klucza opartego na wynikach analizy poprzez przypisanie wszystkim jednostkom urbanistycznym, w których odnotowano odchylenia od normy punktacji w skali od „1” do „4”, w której to punkt „1” oznacza niewielką anomalię, zaś punkt „4” oznacza bardzo duże odchylenie od normy.

Analiza wybranych jednostek, w ramach których przyjęto sołectwa, w sferze społecznej w sposób wyraźny wskazuje na Dąbrówkę, Leśnicę i Stryszów. Obszary te wyróżniają się na tle innych obszarów wysokim udziałem osób korzystających z systemu pomocy społecznej. Zaobserwowano ponadto niski poziom aktywności zawodowej mieszkańców wymienionych obszarów. Zjawisko to tym bardziej świadczy o degradacji społecznej obszaru.

Analiza wskaźników dla obszarów związanych ze: sferą funkcjonalno-przestrzenną, techniczną i gospodarczą wskazuje na sołectwa Dąbrówka, Leśnica, Stronie, Stryszów jako obszary zdegradowane. Obszary te wyróżniają się na tle innych obszarów niezadowalającym poziomem zagospodarowania terenu w zakresie infrastruktury technicznej co stanowi jedną z głównych barier rozwojowych gminy (zwłaszcza z punktu widzenia zachodzących procesów suburbanizacji oraz napływu potencjalnych inwestorów). Na obszarach wskazanych jako zdegradowane zlokalizowane są ponadto obiekty, których stan techniczny nie jest zadowalający. Są to przede wszystkim budynki użyteczności publicznej, które wymagają modernizacji i odnowy. Obiekty te bardzo niekorzystnie wpływają na wygląd i estetykę gminy, a niektóre z nich nie spełniają swojej pierwotnej funkcji. Niezbędne jest wykonanie prac remontowych oraz zaadaptowanie zarówno budynków jak i otoczenia wokół nich do pełnienia nowych funkcji.

Delimitacja obszarów zdegradowanych w Gminie Stryszów [Gmina Stryszów]

Tabela 14 Podsumowanie wybranych wskaźników dla sfery społecznej

SFERA SPOŁECZNA													
SOLECTWO	Udział bezrobotnych zarejestrowanych w liczbie ludności w wieku produkcyjnym	Udział zarejestrowanych bezrobotnych kobiet w liczbie kobiet w wieku produkcyjnym	Udział osób długotrwale bezrobotnych w stosunku do ogółu bezrobotnych	Ogólna liczba przestępstw i wykroczeń na każde 100 osób	Liczba osób korzystających z wsparcia opieki społecznej	Odsetek gospodarstw w otrzymujących zasiłki okresowe	Odsetek gospodarstw w otrzymujących zasiłki stałe	Odsetek dzieci do lat 17 korzystających z zasiłku rodzinnego	Udział osób korzystających ze środowiskowej pomocy społecznej w ludności ogółem [%]	Frekwencja w wyborach samorządowych	Poziom edukacji - wyniki sprawdzianu po 6-tej klasie	Dostępność do infrastruktury publicznej, sportu, rekreacji, świetlic, bibliotek	Srednia arytmetyczna
Dąbrówka	3	3	2	0	0	0	0	1	2	0	2	3	1,3
Leśnica	2	2	4	0	0	0	2	1	4	0	0	4	1,6
Łękawica	0	0	3	0	0	0	0	0	0	0	0	3	0,5
Stronie	0	1	0	0	0	1	2	2	0	0	2	2	0,8
Stryszów	0	0	0	2	3	1	2	0	3	1	1	0	1,1
Zakrzów	0	2	0	0	0	0	1	1	1	0	1	1	0,6

źródło: opracowanie własne na podstawie danych z Urzędu Gminy Stryszów oraz GUS

SKALA: 0 - wskaźnik w normie 2 - zły 4 - najgorszy
1 - poniżej normy 3 - gorszy

Delimitacja obszarów zdegradowanych w Gminie Stryszów [Gmina Stryszów]

Tabela 15 Podsumowanie wybranych wskaźników dla sfery funkcjonalno-przestrzennej, technicznej i gospodarczej

SFERA														
SOLECTWO	FUNKcjONALNO-PRZESTRZENNA					TECHNICZNA/ŚRODOWISKOWA					GOSPODARZA		Srednia arytmetyczna	
	Odsetek dróg w ogólnej powierzchni	Liczba mieszkań przypadająca na jedno gospodarstwo	Dostępność do infrastruktury sportowej	Dostępność do infrastruktury edukacyjnej	Dostępność do podstawowych usług	Odsetek przyłączy kanalizacyjnych w stosunku do ilości gospodarstw	Odsetek przyłączy wodociągowych w stosunku do ilości gospodarstw	Odsetek przyłączy gazu w stosunku do ilości gospodarstw	Odsetek budynków generujących niskie emisje	Odsetek zdeklarowanych zbiorników bezodpływowych w stosunku do ilości gospodarstw	Odsetek obiektów infrastruktury publicznej w złym stanie technicznym	Liczba aktywnych podmiotów w gospodarczych na każde 1000 mieszkańców		Odsetek osób niepracujących w stosunku do ogółu ludności
Dąbrówka	2	0	2	0	0	0	0	0	2	0	2	2	4	1,08
Leśnica	4	1	2	3	3	4	4	2	2	4	0	0	3	2,46
Łękawica	0	0	2	2	2	0	0	0	0	0	0	0	2	0,62
Stronie	2	1	0	0	2	2	0	2	4	1	2	0	3	1,46
Stryszów	0	0	0	0	0	2	4	0	3	1	2	0	2	1,08
Zakrzów	0	1	0	1	0	0	2	0	3	2	0	0	2	0,92

źródło: opracowanie własne na podstawie danych z Urzędu Gminy Stryszów oraz GUS

SKALA: 0 - wskaźnik w normie 2 - zły 4 - najgorszy
1 - poniżej normy 3 - gorszy

5. Obszar zdegradowany i obszar do rewitalizacji

Przeprowadzona we wcześniejszych punktach tego dokumentu analiza wskaźnikowa wskazała obszary gminy, które najbardziej narażone są na degradację w ujęciu społecznym, funkcjonalno-przestrzennym, technicznym i gospodarczym.

Za jednostki najbardziej zdegradowane w kontekście społecznym uznać należy:

- Dąbrówka
- Leśnica
- Stryszów

Za jednostki najbardziej zdegradowane w kontekście funkcjonalno-przestrzennym, technicznym i gospodarczym uznać należy:

- Dąbrówka
- Leśnica
- Stryszów
- Stronie

W związku z powyższym zidentyfikowano obszary zdegradowane, do których należy zaliczyć sołectwa:

- Dąbrówka
- Leśnica
- Stryszów
- Stronie

Ponieważ gmina nie dysponuje wyczerpującymi danymi, aby zidentyfikować obszar kryzysowy mniejszy niż sołectwo, za obszar zdegradowany zostały uznane całe powierzchnie (terytorium w granicach administracyjnych) danego sołectwa. Taki stan rzeczy należało wprowadzić z uwagi na skalę negatywnych zjawisk odzwierciedlających mierniki rozwoju opisujące sfery: społeczną, funkcjonalno-przestrzenną, techniczną/środowiskową i gospodarczą. Wskazują one na niski poziom rozwoju lub dokumentują silną dynamikę spadku poziomowi rozwoju, w odniesieniu do wartości dla całej gminy.

W ramach obszarów zdegradowanych wyznaczono obszary do rewitalizacji. Istotną informacją jest, że obszar ten nie może obejmować terenów większych niż 20% gminy oraz nie może być zamieszkiwany przez więcej niż 30% mieszkańców gminy.

W związku z powyższym proponuje się obszary, które stanowią tereny najbardziej zurbanizowane, w których dominują problemy takiej jak: bezrobocie, ubóstwo i nie zadowalająca jakość przestrzeni.

**Delimitacja obszarów zdegradowanych
w Gminie Stryszów**

[Gmina Stryszów]

W wyniku tego, obszar rewitalizacji obejmował będzie:

I. Obszar Stronie Centrum

– obszar zlokalizowany w centrum wsi Stronie obejmujący teren wzdłuż drogi powiatowej Stronie – Zachełmna, skoncentrowany wokół budynków użyteczności publicznej tj. przedszkola samorządowego, szkoły podstawowej, Gminnego Ośrodka Kultury, OSP Stronie, kaplicy mszalne, świetlicy wiejskiej. Obszar obejmuje działki nr:

325/1, 324/5, 324/4, 324/2, 324/6, 321/1, 321/2, 314/6, 314/5, 314/4, 314/2, 319, 318, 316/2, 316/1, 3107/1, 315, 313/4, 314/10, 314/9, 313/3, 313/2, 314/8, 314/7, 313/1, 311, 3423, 312, 3292, 817, 818, 816/5, 816/4, 3519, 816/2, 821/1, 821/2, 310/1, 310/2, 308/2, 3530/1, 3530/2, 822/2, 3524, 165/2, 3457, 166, 167/1, 3347, 167/2, 3348, 3107/2, 8/7, 3294, 5, 8/2, 3293, 2/1, 1, 3424, 2/6, 3500, 8/6, 8/5, 2/7, 2/5, 2/4, 3291, 3108, 815, 814/2, 814/1, 816/7, 816/13, 816/14, 816/15, 816/16, 816/17, 816/18, 3430, 3346, 165/1, 3345, 3359, 3358, 3105, 198, 3357, 197/2, 3356, 195/1, 197/1, 3355, 196, 195/2, 3104, 194, 3354, 199/1, 199/2, 3353, 3106/1.

II. Obszar Stryszów Centrum

- obszar zlokalizowany w centrum wsi Stryszów obejmujący teren wzdłuż drogi powiatowej obejmujący budynki użyteczności publicznej: Przedszkola Samorządowego w Stryszowie i Szkoły Podstawowej w Stryszowie, budynek Samodzielnego Gminnego Zakładu Opieki Zdrowotnej, teren obiektu Ludowego Klubu Sportowego CHEŁM Stryszów, działki prywatne naprzeciwko LKS, teren przy Gminnym Centrum Informacji Turystycznej, działki prywatne P. Żmija wzdłuż drogi powiatowej i rzeki Stryszówki, działki należące do Parafii Stryszów, na których znajduje się Kościół Parafialny oraz plebania wraz z zabytkowym spichlerzem, do kaplicy cmentarnej.

Obszar obejmuje działki nr:

366/1, 6540, 6116/2, 368/2, 364/1, 368/1, 6116/1, 364/2, 6536, 360, 6112, 6937, 349, 350/1, 350/2, 6544, 6113, 352, 351, 6547, 361/1, 361/2, 362, 6537, 357/1, 359, 6945, 357/2, 6114, 356, 2467/6, 2467/10, 2467/8, 2468/2, 6487/6, 2488/2, 2488/1, 2469/13, 2469/14, 2469/12, 2469/9, 2469/10, 2469/11, 2469/8, 2469/6, 2469/7, 2469/3, 2469/4, 6115/15, 6489/15, 6093, 3002, 31/2, 31/3, 6115/14, 31/4, 7175, 7108, 7109, 6489/9, 6092/2, 29/1, 32, 6092/1, 29/2, 6556, 6552, 6976, 6550, 2483/5, 2484/4, 2484/1, 2485, 2473/25, 2473/24, 2487/1, 7127/2, 7127/1, 2484/3, 2473/10, 2473/20, 2473/22, 2473/23, 2483/8, 2483/6, 2473/6, 2483/10, 2473/14, 2473/12, 2473/11, 2473/15, 2473/16, 6868/1, 2477/2, 2477/3, 6868/2, 6946, 2476, 2473/17, 2998/32, 2998/31, 6518, 3000/17, 3000/16, 3000/15, 3000/14, 2998/19, 2998/18, 3000/11, 3000/10, 3000/12, 3000/9, 3008/2, 3008/4, 3007/1, 3008/3, 3001/2, 3001/3, 3001/4, 6115/11, 6115/10, 6115/5, 6115/9, 6115/8, 3003/9, 3003/8, 3003/7, 3003/6, 7128/1, 7128/2, 3003/14, 3003/15, 3003/12, 3003/13, 3000/8, 3003/1, 6286, 3004/10, 3004/9, 3004/3, 3004/2, 3004/8, 3004/7, 3004/6, 3004/5, 3004/4, 3016, 6970, 6269, 6270, 6870, 3015/2, 3015/1, 3013/8, 3013/7, 3013/4, 3013/6, 3013/5, 3009/3, 6875, 3019/1, 5687/2, 6288/1, 5684/2, 5684/1, 5682/1, 5682/2, 5683/1.

Delimitacja obszarów zdegradowanych
w Gminie Stryszów

[Gmina Stryszów]

III. Obszar Dąbrówka Centrum

- obszar zlokalizowany w centrum wsi Dąbrówka obejmujący teren przy Szkole Podstawowej, teren starego placu autobusowego oraz tereny wzdłuż drogi powiatowej do byłej salki katechetycznej. Obszar obejmuje działki nr:

944/1, 1341/1, 948/5, 944/2, 948/7, 948/8, 948/3, 948/1, 969/1, 969/2, 1300/1, 1348/3, 1342, 943, 1523, 951/1, 951/2, 949/1, 949/2, 950, 951/3, 968, 967, 965, 966, 963/3, 963/4, 963/1, 963/5, 1350, 961/3, 961/4, 961/5, 819/6, 819/8, 970/1, 970/2, 1525, 1344, 973, 972, 974/2, 974/1, 976/8, 752/56, 976/9, 976/5, 976/4, 976/3, 976/1, 976/6, 1348/7, 752/49, 752/50, 752/32, 752/35, 752/46, 752/34, 752/47, 752/33, 752/48, 752/36, 752/29, 752/40, 752/30, 752/21, 752/41, 752/42, 752/7, 752/69, 752/71, 752/73, 752/70, 752/72, 752/74, 752/83, 752/17, 752/84, 752/15, 752/13, 752/27, 752/12, 752/28, 1354, 754, 756/1, 756/2, 757/2, 1355/5, 819/17, 819/19, 819/9, 819/21, 819/10, 1351/3, 819/20, 1351/2, 800/7, 800/8, 800/10, 800/9, 753/3, 753/4, 799/6, 799/7, 1353/8, 796/7, 796/6, 796/8, 782/7, 1353/9, 782/9, 782/8, 1353/10, 782/10, 1587, 781/2, 778/2, 780, 777/2, 779, 1515, 776/2, 1348/6.

IV. Obszar Leśnica Centrum

- obszar zlokalizowany w centrum wsi Leśnica wzdłuż drogi powiatowej z terenem świetlicy wiejskiej i placem zabaw. Obszar obejmuje działki nr:

1297/1, 444/2, 464/1, 464/2, 464/3, 464/4, 1418, 460, 459, 1401, 458/2, 458/1, 458/3, 458/4, 458/5, 1358, 240/6, 240/8, 240/9, 243/3, 243/2, 1354, 1292/1, 1343, 240/1, 240/2, 240/3, 240/13, 240/14, 240/12, 240/11, 240/5, 468, 465, 467, 470, 471, 466, 785/2, 817/4, 1331/1, 817/7, 817/6, 817/5, 814, 810, 788/1, 811/2, 811/1, 803/1, 809, 808/1, 808/2, 1313/2, 1381, 1380, 807/2, 807/1, 1313/1, 800, 802, 803/3, 803/2, 804, 1379, 1310, 799, 796/1, 797, 1367, 589/4, 589/8, 589/7, 589/1, 1368, 1369, 589/5, 1370, 1371, 589/6, 587/1, 587/2, 1366, 587/3, 1407, 1408, 1341, 1342, 1307/1, 1307/2, 1305, 1365, 585/2, 592/1, 592/2, 591/1, 590/2, 590/1, 584/2, 578/2, 578/1, 577, 576, 575, 573, 572/2, 518/1, 1428, 1364, 518/2, 574/2, 574/1, 1298/8, 1298/3, 1298/2, 1298/1, 516/15, 516/13, 516/9, 516/8, 516/11, 516/16, 517/1, 516/12, 516/10, 515/1, 515/2, 508/3, 514/1, 1426, 508/2, 512, 514/3, 514/2, 1343, 579/3, 579/2, 582, 1406, 1309, 584/1, 583, 451, 1403, 452/1, 452/2, 488, 490/1, 453, 487, 491/5, 485, 484, 481, 483, 455/2, 455/1, 454, 1361, 1360, 1362, 1357, 456/3, 456/1, 1359, 457.

Łącznie wyznaczony obszar rewitalizacji stanowi 0,72% (nie więcej niż 20%) powierzchni gminy Stryszów i na dzień przyjęcia uchwały jest zamieszkały przez 5,57% (nie więcej niż 30%) mieszkańców Gminy Stryszów.

Przewodniczący Rady Gminy
Paweł Żmija