



# DZIENNIK URZĘDOWY

## WOJEWÓDZTWA MAŁOPOLSKIEGO

---

Kraków, dnia 5 października 2016 r.

Poz. 5611

### UCHWAŁA\* NR XXVII/274/2016 RADY GMINY MSZANA DOLNA

z dnia 30 września 2016 roku

#### **w sprawie uchwalenia zmiany miejscowego planu zagospodarowania przestrzennego Gminy Mszana Dolna wsi Lubomierz**

Na podstawie art. 3 ust. 1, art.15, art. 20 ust. 1 i art. 27 ustawy z dnia 27 marca 2003 r. o planowaniu i zagospodarowaniu przestrzennym (t.j. Dz.U. z 2016 r. poz. 778 z późn. zm.) zwanej dalej „ustawą”, art. 18 ust. 2 pkt 5 ustawy z dnia 8 marca 1990 r. o samorządzie gminnym (t.j. Dz.U. z 2016 poz. 446),

**Rada Gminy Mszana Dolna**  
**stwierdza, że zmiana miejscowego planu zagospodarowania przestrzennego gminy Mszana Dolna wsi Lubomierz nie narusza ustaleń STUDIUM uwarunkowań i kierunków zagospodarowania przestrzennego gminy Mszana Dolna uchwalonym Uchwałą Nr XIII/139/99 Rady Gminy Mszana Dolna z dnia 29 grudnia 1999 roku (z późn. zm.)**  
**i uchwała co następuje:**

#### **Rozdział 1.** **PRZEPISY OGÓLNE**

§ 1. 1. Uchwała się zmianę miejscowego planu zagospodarowania przestrzennego gminy Mszana Dolna wsi Lubomierz, zatwierdzonego uchwałą Nr XXX/248/04 Rady Gminy Mszana Dolna z dnia 21 października 2004 r. (Dz. Urz. Wojew. Małopolskiego Nr 383, poz. 4173 z 2004r. z późn. zm.) obejmującą działkę nr 1643 i część działki nr 1591/1 położone w Lubomierzu – zwaną w tekście niniejszej uchwały planem.

2. Plan opracowano w oparciu o uchwały Rady Gminy Mszana Dolna Nr: XV/150/2015 i XV/151/2015 z dnia 28 października 2015 r.

§ 2. 1. Treść niniejszej uchwały stanowi część tekstową planu.

2. Załącznikami do uchwały są:

- 1) Rysunki planu sporządzone na kopii mapy zasadniczej w skali 1:2000 jako załączniki Nr 1 i 2 do niniejszej Uchwały,
- 2) Rozstrzygnięcia Rady Gminy Mszana Dolna podjęte w trybie art. 20 „ustawy” – o sposobie rozpatrzenia uwag do projektu planu oraz o sposobie realizacji zapisanych w planie inwestycji z zakresu infrastruktury technicznej, które należą do zadań własnych gminy oraz o zasadach ich finansowania – jako załącznik Nr 3.

---

\* Publikacja niniejszej uchwały nie uwzględnia ewentualnych czynności nadzorczych podejmowanych przez Wojewodę Małopolskiego.

3. Ustalenia planu dotyczą przeznaczenia terenu i linii rozgraniczających tereny o różnym przeznaczeniu, warunków i zasad kształtowania zabudowy i zagospodarowania terenów, w tym szczególnych warunków wynikających z potrzeby ochrony środowiska, zasad obsługi w zakresie infrastruktury technicznej.

§ 3. Ilekroć w uchwale jest mowa o:

- 1) **uchwale** – należy przez to rozumieć niniejszą uchwałę Rady Gminy Mszana Dolna, obejmującą ustalenia wymienione w tekście niniejszej uchwały oraz ustalenia określone na załącznikach graficznych Nr 1 i 2 do tej uchwały,
- 2) **przepisach odrębnych (szczególnych)** – należy przez to rozumieć obowiązujące przepisy określone w ustawach oraz aktach wykonawczych do tych ustaw, poza ustawą o planowaniu i zagospodarowaniu przestrzennym oraz aktami do niej wykonawczymi,
- 3) **przeznaczeniu podstawowym** – rozumie się przez to takie przeznaczenie, które przeważa na danym terenie, wyznaczonym liniami rozgraniczającymi,
- 4) **przeznaczeniu dopuszczalnym** – rozumie się przez to przeznaczenie inne niż podstawowe, które nie powoduje kolizji z przeznaczeniem podstawowym,
- 5) **linii rozgraniczającej** – należy przez to rozumieć linię ciągłą na rysunku planu, rozdzielającą obszar na tereny o różnych funkcjach lub różnych zasadach i warunkach zagospodarowania,
- 6) **nieprzekraczalnej linii zabudowy** – należy przez to rozumieć linię, w której może być umieszczona ściana budynku lub innych obiektów kubaturowych, bez jej przekraczania w kierunku drogi; zakaz ten nie dotyczy elementów architektonicznych takich jak: schody zewnętrzne, pochylnie, balkon, wykusz, gzyms, okap dachu, zadaszenie wejścia, rynna, rura spustowa, podokienniki oraz innych detali wystroju architektonicznego,
- 7) **powierzchni zabudowy** – należy przez to rozumieć powierzchnię budynków, liczoną nad terenem po zewnętrznym obrysie przegród zewnętrznych. Do powierzchni zabudowy nie wlicza się części budynków nadwieszonych nad terenem takich jak balkon, schody zewnętrzne i wykusz,
- 8) **średnim poziomie terenu** – rozumie się przez to średnią arytmetyczną poziomów terenu od strony przystokowej i odstokowej liczoną w obrysie rzutu budynku,
- 9) **wysokości zabudowy (obiektu)** – rozumie się przez to wymiar pionowy mierzony od średniego poziomu terenu do najwyższej głównej kalenicy dachu,
- 10) **dachu namiotowym (kopertowym)** – rozumie się przez to dach wielospadowy o trójkątnych połaciach, zbiegających się w jednym wierzchołku.
- 11) **dachu płaskim** – rozumie się przez to dach o kącie nachylenia połaci dachowych w przedziale od 0 do 5 stopni.

## **Rozdział 2.** **USTALENIA OGÓLNE**

§ 4. Ustalenia w zakresie ochrony środowiska i krajobrazu.

1. Obowiązuje utrzymanie wysokich standardów środowiska przyrodniczego, w szczególności czystości wód, powietrza atmosferycznego, gleb.

2. Obowiązuje zakaz przekraczania dopuszczalnych stężeń zanieczyszczeń atmosferycznych, określonych w przepisach odrębnych.

3. W zakresie ochrony przed hałasem obowiązuje, zgodnie z przepisami szczególnymi, przestrzeganie dopuszczalnych poziomów hałasu w środowisku dla terenu objętego planem i oznaczonego symbolem MN – jak dla terenów przeznaczonych pod zabudowę mieszkaniową.

4. Tereny objęte planem położone są w Południowomałopolskim Obszarze Chronionego Krajobrazu, dla którego obowiązują ustalenia oraz zakazy - zgodnie z uchwałą Nr XVIII/299/12 Sejmiku Województwa Małopolskiego z dnia 27 lutego 2012r. w sprawie Południowomałopolskiego Obszaru Chronionego Krajobrazu (Dz. Urzędowy Wojew. Małopolskiego z 20 marca 2012r. poz. 1194).

5. Teren objęty planem nr 2 położony jest również w otulinie Gorczańskiego Parku Krajobrazowego, dla której obowiązują zasady ochrony środowiska zabezpieczające park przed szkodliwym oddziaływaniem czynników zewnętrznych, określone w ustawie o ochronie przyrody.

6. W zagospodarowaniu terenu obowiązuje realizacja zieleni w szczególności gatunków rodzimego pochodzenia zgodnie z siedliskiem, dla złagodzenia negatywnych zmian w krajobrazie.

#### § 5. Ustalenia w zakresie infrastruktury technicznej i uzbrojenia terenu.

1. Zakaz zrzutu nieoczyszczonych ścieków (nie dotyczy wód opadowych) do wód i gleby, zakaz gromadzenia odpadów w miejscach do tego nie wyznaczonych;

2. Obowiązuje zachowanie stref ochronnych od sieci infrastruktury technicznej w wielkościach zgodnych z przepisami odrębnymi oraz zgodnie z warunkami określonymi przez zarządzającego sieciami;

3. Zaopatrzenie w wodę z istniejącego wodociągu. Dopuszcza się indywidualny system zaopatrzenia w wodę przy zachowaniu wymogów określonych w przepisach szczególnych. Dla terenu „U” położonego w strefie ochrony sanitarnej od cmentarza (pas do 50 m. od granic cmentarza) obowiązuje przestrzeganie wymogów określonych w przepisach szczególnych.

4. Odprowadzenie wód opadowych na zasadach określonych w przepisach odrębnych.

5. Odprowadzenie ścieków komunalnych docelowo do zbiorczego systemu kanalizacyjnego. Do czasu realizacji tego systemu dopuszcza się realizację szczelnych, bezodpływowych zbiorników okresowo opróżnianych. Odprowadzenie ścieków z terenu stacji paliw musi spełniać wymogi określone w przepisach szczególnych.

6. Usuwanie odpadów stałych poprzez gromadzenie ich w przystosowanych pojemnikach, okresowo opróżnianych i w sposób zorganizowany wywożonych na urządzone składowisko odpadów, zgodnie z prowadzona polityką władz Gminy.

7. Ogrzewanie obiektów oparte o nośniki energii zapewniające spełnienie wymagań ochrony środowiska w zakresie ochrony powietrza przed zanieczyszczeniem zgodnie z przepisami odrębnymi.

8. Doprowadzenie energii elektrycznej na warunkach określonych w przepisach odrębnych.

9. Ustala się obsługę telekomunikacyjną na bazie istniejącego systemu, z dopuszczeniem jego rozbudowy oraz realizacji nowych obiektów, sieci i urządzeń łączności publicznej w celu zapewnienia telekomunikacji.

10. Dopuszcza się przebudowę i rozbudowę istniejących sieci infrastruktury technicznej oraz realizację nowych sieci, obiektów i urządzeń w oparciu o przepisy szczególne.

11. W zakresie ochrony przeciwpożarowej obowiązuje uwzględnienie wymagań przeciwpożarowych określonych w przepisach odrębnych.

12. Dopuszcza się realizację dróg wewnętrznych nie wyróżnionych na rysunkach planu.

### **Rozdział 3. USTALENIA SZCZEGÓŁOWE**

§ 6. Wyznacza się w planie **tereny zabudowy mieszkaniowej jednorodzinnej**, oznaczone symbolem MN, obejmujące część działki nr 1591/1 położonej w Lubomierzu (plan nr 1).

1. Ustala się zabudowę mieszkaniową jednorodziną jako podstawowe przeznaczenie

2. Dopuszcza się realizację:

- 1) budynków gospodarczych, garaży,
- 2) obiektów małej architektury, wiat, altan,
- 3) niezbędnej infrastruktury technicznej,
- 4) zieleni urządzonej.

3. Dopuszcza się utrzymanie, remont, przebudowę, rozbudowę i nadbudowę istniejących budynków z możliwością dostosowania gabarytów i wysokości do architektury obiektów istniejących.

4. Przy realizacji budynków obowiązuje zachowanie nieprzekraczalnych linii zabudowy od dróg publicznych klasy G oraz klasy D wyznaczonych na rysunku planu. Dopuszcza się przybliżenie linii zabudowy do krawędzi jezdni za zgodą zarządcy drogi w oparciu o przepisy odrębne.

5. Dojazd do terenu z drogi publicznej klasy D oznaczonej symbolem „4.2 KDD” na warunkach określonych przez zarządcę tej drogi.

**§ 7.** Wyznacza się w planie **tereny zabudowy usługowej**, oznaczone symbolem **U**, obejmujące działkę nr 1643 położoną w Lubomierzu (plan nr 2).

1. Ustala się zabudowę usługową jako podstawowe przeznaczenie terenu dla realizacji:

- 1) usług handlu,
- 2) usług obsługi komunikacji (stacja paliw wraz z usługami towarzyszącymi).

2. Dopuszcza się realizację:

- 1) budynków gospodarczych, garaży,
- 2) obiektów małej architektury, wiat, altan,
- 3) miejsc postojowych, niezbędnej infrastruktury technicznej,
- 4) zieleni urządzonej.

3. Wyznaczone w planie tereny zabudowy usługowej stanowią poszerzenie istniejących terenów usługowych „U” o tej samej funkcji.

4. Dojazd do terenu istniejącym zjazdem z drogi publicznej klasy G oznaczonej symbolem „4.1 KD-W/G” przez teren zabudowy usługowej (istniejąca stacja paliw), przylegający bezpośrednio do drogi publicznej w uzgodnieniu z zarządcą drogi oraz z drogi wewnętrznej.

5. Z uwagi na położenie terenu „U” w strefie ochrony sanitarnej od cmentarza (w pasie do 50 m. od granic cmentarza) obowiązuje przestrzeganie zasad określonych w przepisach odrębnych, w tym dot. zaopatrzenia w wodę.

**§ 8.** Ustalenia w zakresie kształtowania architektury, ładu przestrzennego i podziałów nieruchomości.

1. Dla obiektów mieszkalnych obowiązuje kształtowanie architektury harmonizującej z krajobrazem i nawiązującej do tradycyjnych cech budownictwa regionalnego. Dachy o kącie nachylenia głównych połaci dachowych w przedziale od 35 do 45 stopni. Główne kalenice i okapy dachu muszą być poziome. Zakaz otwierania połaci dachowych (doświetlenie poddasza) na odcinku większym niż 70% długości dachu, liczonej pomiędzy krawędziami okapu oraz zakaz przesuwania kalenicy w pionie. Obowiązuje zakaz realizacji dachów płaskich i głównych dachów namiotowych. Maksymalna wysokość budynków – dwie kondygnacje nadziemne liczone od poziomu parteru (poziom  $\pm 0,00$ ), w tym jedna w poddaszu. Poziom parteru nie może przekroczyć 1,20 m nad średnim poziomem terenu lub 0,60 m. od terenu od strony przystokowej. Wysokość budynków mieszkalnych nie może przekroczyć 9 m od poziomu parteru.

2. Dla budynków gospodarczych i garaży ustala się realizację dachów o kącie nachylenia głównych połaci w przedziale od 30 do 45 stopni; wysokość tych obiektów nie może przekroczyć 7,0 m. Dopuszcza się realizację budynków gospodarczych i garaży dobudowanych do budynków mieszkalnych z dopuszczeniem ich przykrycia dachami pulpitowymi o spadku równym lub mniejszym od spadku dachu głównego budynku mieszkalnego.

3. Dla budynków usługowych ustala się dachy dwu- lub wielospadowe o kącie nachylenia głównych połaci od 10 do 40 stopni; wysokość budynków nie może przekroczyć 12m.

4. W przypadku podziału terenów na nowe działki budowlane obowiązuje minimalna powierzchnia działki dla zabudowy mieszkaniowej jednorodzinnej – 800m<sup>2</sup>. Dla terenu usług nie ustala się minimalnej powierzchni nowo wydzielanej działki. Dopuszcza się podziały wynikające z konieczności poszerzenia terenów sąsiednich, regulacji praw własności, wydzielania dróg.

5. Dla nowo wydzielonych działek obowiązuje zapewnienie dojazdu z drogi publicznej i uwzględnienie uzbrojenia w sieci infrastruktury technicznej.

6. Ustala się następujące wskaźniki intensywność zabudowy (jako wskaźniki powierzchni całkowitej zabudowy w odniesieniu do powierzchni działki):

- 1) maksymalny wskaźnik;
  - a) dla terenów MN – 0,4;
  - b) dla terenów U - 0,9;
- 2) minimalny wskaźnik dla terenów MN i U – 0,01.

7. Architektura wiat, altan i obiektów małej architektury winna nawiązywać do tradycji miejsca. Pokrycie zadaszenia ażurowe lub pełne kryte gontem, dachówką ceramiczną lub ich imitacją.

8. W zagospodarowaniu terenu obowiązuje zachowanie minimalnych wskaźników powierzchni biologicznie czynnej w odniesieniu do powierzchni terenu inwestycji:

- 1) dla terenu MN - 40 %,
- 2) dla terenu U – 20%.

9. Powierzchnia zabudowy nie może przekroczyć: dla terenu MN- 40%, dla terenu U – 70% powierzchni terenu inwestycji.

10. W wykończeniu elewacji budynków wyklucza się stosowanie okładzin panelami z tworzyw sztucznych; należy stosować materiały tradycyjne (drewno, kamień itp.). Dla terenu usług dopuszcza się zastosowanie elewacyjnych płyt wielowarstwowych. Kolorystyka elewacji w kolorach pastelowych, drewna lub kamienia. Pokrycia dachowe w kolorach ciemnych w odcieniach brązu, czerwieni, szarości, zieleni. Ustala się wprowadzenie linii cokołu w bryle obiektu maksymalnie do wysokości linii parteru.

11. Wyklucza się stosowanie w ogrodzeniach prefabrykowanych, betonowych elementów ozdobnych, trałek, kolumn.

12. Obowiązuje zakaz sytuowania wolnostojących tablic reklamowych i informacyjnych typu billboard. Dopuszcza się umieszczenie urządzeń i tablic reklamowych na elewacji budynku mieszkalnego wyłącznie do wysokości kondygnacji parteru.

13. W granicach terenu inwestycji należy zabezpieczyć nie mniej niż:

- 1) 1 miejsce postojowe na 1 mieszkanie w tym w garażu,
- 2) 1 miejsce na 3 zatrudnionych w usługach obsługi komunikacji,
- 3) 3 miejsca na 100 m<sup>2</sup> powierzchni użytkowej w usługach handlu.

#### **Rozdział 4. PRZEPISY KOŃCOWE**

§ 9. Ustala się stawkę procentową stanowiącą podstawę do naliczenia opłat, o których stanowi przepis art. 36 ust. 4 „ustawy” dla terenów MN – w wysokości 10%, dla terenów U – w wysokości 15%.

§ 10. Wykonanie uchwały powierza się Wójtowi Gminy Mszana Dolna.

§ 11. 1. Uchwała podlega ogłoszeniu i wchodzi w życie po upływie 14 dni od daty jej ogłoszenia w Dzienniku Urzędowym Województwa Małopolskiego.

2. Uchwała podlega również publikacji na stronie internetowej Gminy Mszana Dolna.

Przewodniczący Rady Gminy  
**Aleksandra Kania**

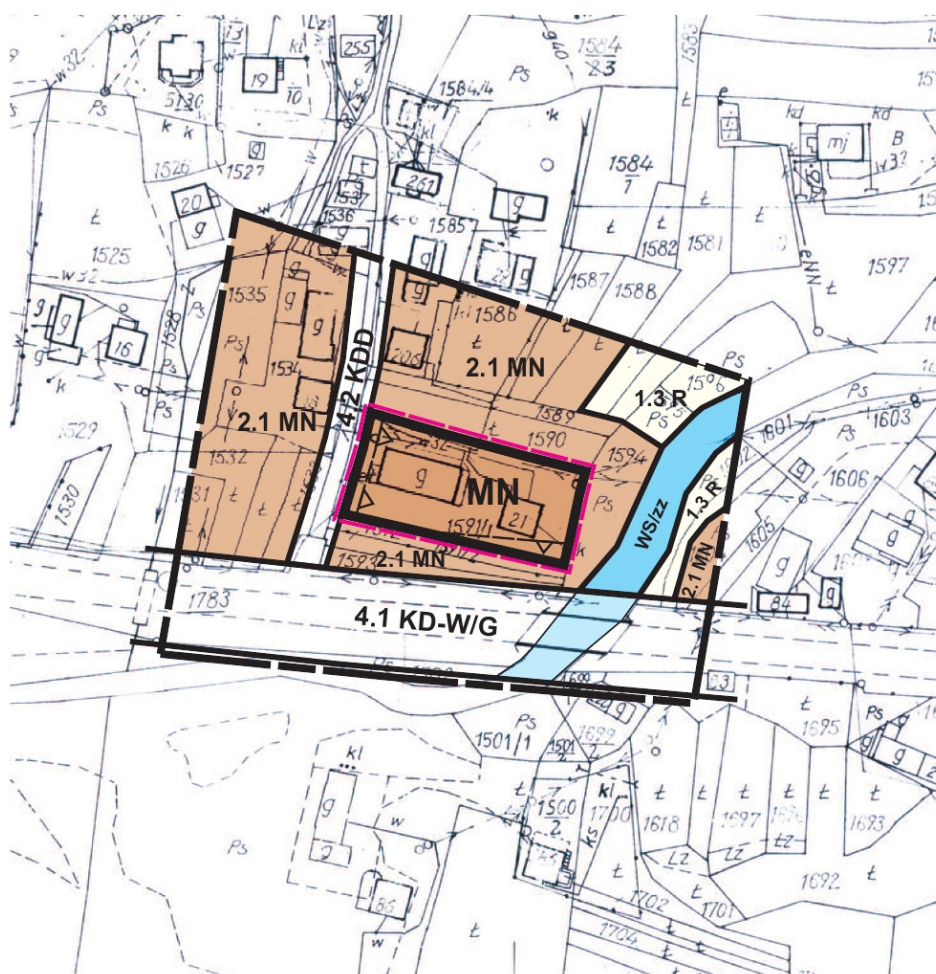
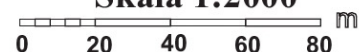
Załącznik Nr 1  
do Uchwały Nr XXVII/274/2016  
Rady Gminy Mszana Dolna  
z dnia 30 września 2016 roku

## ZMIANA MIEJSCOWEGO PLANU ZAGOSPODAROWANIA PRZESTRZENNEGO GMINY MSZANA DOLNA wsi Lubomierz część działki nr 1591/1

Plan nr 1

RYSUNEK PLANU

Skala 1:2000



\* Rysunek planu został sporządzony w oparciu o skalę źródłową 1:2000.  
Skala ta ulega pomniejszeniu w wyniku przypisanych prawem odległości marginesów.

**LEGENDA**

	Granica analizowanego otoczenia
--	---------------------------------

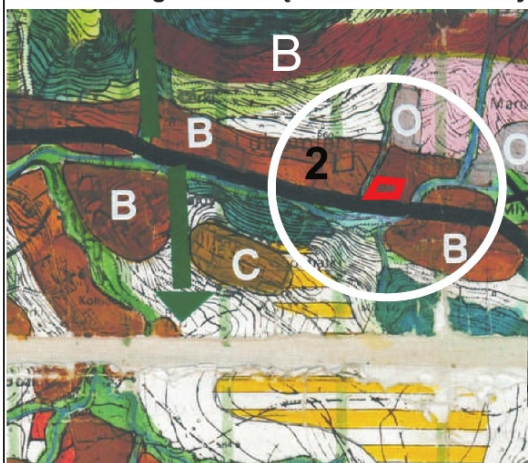
**Ustalenia wprowadzone zmianą planu**

	Granice terenu objętego zmianą planu
	Linie rozgraniczające tereny o różnym przeznaczeniu ściśle określone
	Tereny zabudowy mieszkaniowej jednorodzinnej
	Nieprzekraczalne linie zabudowy

**Informacja o ustaleniach obowiązującego planu miejscowego w granicach analizowanego otoczenia**

	Linie rozgraniczające tereny o różnych funkcjach ściśle określone
	Tereny zabudowy mieszkaniowej jednorodzinnej
	Tereny rolne
	Tereny wód płynących
<b>4.2 KDD</b>	Tereny dróg publicznej klasy D
<b>4.1 KD-W/G</b>	Tereny drogi publicznej klasy G

Wrys z studium uwarunkowań i kierunków zagospodarowania przestrzennego gminy Mszana Dolna uchwalonego uchwałą Nr XIII/139/99 Rady Gminy Mszana Dolna z dnia 29 grudnia 1999r. (z późn. zm.)

**Legenda**

	Strefa osadnicza do umiarkowanego rozwoju
<b>2</b>	Strefa gór i pogórzy, rolno-leśna, lokalnie osadnicza
	Teren objęty zmianą planu

Proponowane kierunki zagospodarowania przestrzennego w obrębie poszczególnych stref przyrodniczych, kulturowych i osadniczych wyrażają główne kierunki rozwoju, które powinny dominować na danym obszarze lecz ostateczne przesądzenia winny znaleźć się w planach miejscowych.

Przewodniczący Rady Gminy  
**Aleksandra Kania**

Załącznik Nr 2  
do Uchwały Nr XXVII/274/2016  
Rady Gminy Mszana Dolna  
z dnia 30 września 2016 roku

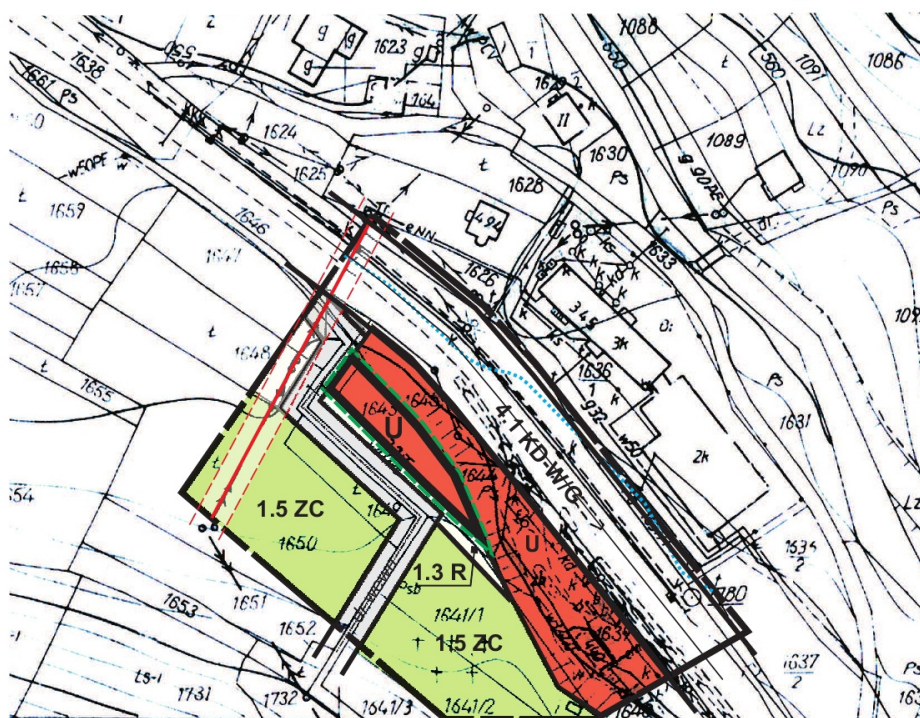
## ZMIANA MIEJSCOWEGO PLANU ZAGOSPODAROWANIA PRZESTRZENNEGO GMINY MSZANA DOLNA wsi Lubomierz działka nr 1643

Plan nr 2

## RYSUNEK PLANU

Skala 1:2000

0 20 40 60 80 m



Wyrzs ze studium uwarunkowań i kierunków zagospodarowania przestrzennego gminy Mszana Dolna uchwalonego uchwałą Nr XIII/139/99 Rady Gminy Mszana Dolna z dnia 29 grudnia 1999r. (z późn. zm.)



## Legenda

<b>B</b>	Strefa osadnicza do umiarkowanego rozwoju
<b>2</b>	Strefa gór i pogórzy, rolno-leśna, lokalnie osadnicza
	Teren objęty zmianą planu

Proponowane kierunki zagospodarowania przestrzennego w obrębie poszczególnych stref przyrodniczych, kulturowych i osadniczych wyrażają główne kierunki rozwoju, które powinny dominować na danym obszarze lecz ostateczne przesądzenia winny znaleźć się w planach miejscowych.

\* Rysunek planu został sporządzony w oparciu o skalę źródłową 1:2000.  
Skala ta ulega pomniejszeniu w wyniku przypisanych prawem odległości marginesów.

**LEGENDA**

Granica analizowanego otoczenia

**Ustalenia wprowadzone zmianą planu**

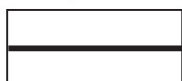
Granice terenu objętego zmianą planu



Linie rozgraniczające tereny o różnym przeznaczeniu ściśle określone



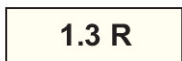
Tereny zabudowy usługowej

**Informacja o ustaleniach obowiązującego planu miejscowego w granicach analizowanego otoczenia**

Linie rozgraniczające tereny o różnym przeznaczeniu ściśle określone



Tereny zabudowy usługowej



Tereny rolne



Tereny cmentarza



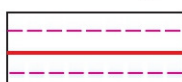
Tereny drogi wewnętrznej

4.1 KD-W/G

Tereny drogi publicznej klasy G



Strefa sanitarna od cmentarza (pas do 50m. od granic cmentarza)

**Elementy inne informacyjne**

Istniejąca sieć elektroenergetyczna średniego napięcia wraz ze strefą ochronną

Przewodniczący Rady Gminy  
**Aleksandra Kania**

Załącznik Nr 3  
do Uchwały Nr XXVII/274/2016  
Rady Gminy Mszana Dolna  
z dnia 30 września 2016 r.

**Rozstrzygnięcie Rady Gminy Mszana Dolna w sprawie uwag do projektu planu oraz w sprawie realizacji zapisanych w planie inwestycji z zakresu infrastruktury technicznej, które należą do zadań własnych gminy oraz zasadach ich finansowania**

1. Rada Gminy Mszana Dolna po zapoznaniu się z oświadczeniem Wójta Gminy Mszana Dolna z dnia 22 września 2016 r., stwierdzającym brak uwag do projektu zmiany miejscowego planu zagospodarowania przestrzennego gminy Mszana Dolna wsi **Lubomierz**, zatwierdzonego uchwałą Nr XXX/248/04 Rady Gminy Mszana Dolna z dnia 21 października 2004 r. (Dz. Urz. Wojew. Małopolskiego Nr 383, poz. 4173 z 2004 r. z późn. zm.), obejmującej działkę nr 1643 i część działki nr 1591/1 położone w Lubomierzu – w okresie wyłożenia tego planu do publicznego wglądu i 14 dni po wyłożeniu, stwierdza brak potrzeby rozstrzygnięcia, o którym mowa w art. 20 ust. 1 ustawy z dnia 27 marca 2003 roku o planowaniu i zagospodarowaniu przestrzennym (t.j. Dz.U. z 2016 r. poz. 778 z późn. zm.).

2. W związku z tym że zmiana miejscowego planu zagospodarowania przestrzennego gminy Mszana Dolna wsi Lubomierz nie wprowadza nowych zapisów dot. realizacji inwestycji w zakresie infrastruktury technicznej, które należą do zadań własnych gminy, Rada Gminy Mszana Dolna stwierdza brak potrzeby rozstrzygnięcia o sposobie realizacji inwestycji które należą do zadań własnych gminy oraz zasadach ich finansowania, o których mowa w art. 20 ust. 1 ustawy z dnia 27 marca 2003 roku o planowaniu i zagospodarowaniu przestrzennym (t.j. Dz.U. z 2016 r. poz. 778 z późn. zm.).

Przewodniczący Rady Gminy  
**Aleksandra Kania**