



# DZIENNIK URZĘDOWY

## WOJEWÓDZTWA MAŁOPOLSKIEGO

---

Kraków, dnia 14 października 2016 r.

Poz. 5829

### **UCHWAŁA NR XXIV/166/2016 RADY GMINY BABICE**

z dnia 30 września 2016 roku

#### **w sprawie wyznaczenia obszaru zdegradowanego i obszaru rewitalizacji na terenie Gminy Babice**

Na podstawie art. 18 ust. 2 pkt 6 Ustawy z dnia 8 marca 1990 o samorządzie gminnym (tekst jednolity: Dz. U. z 2016, poz. 446), w związku z art. 3 ust. 1 i 2, art. 8 ust. 1 oraz art. 11 ust. 5 pkt 1 Ustawy z dnia 9 października 2015 r. o rewitalizacji (Dz. U. z 2015 r. poz. 1777 ze zm.),

#### **Rada Gminy Babice uchwala, co następuje:**

§ 1. Wyznacza się obszar zdegradowany i obszar rewitalizacji na terenie Gminy Babice w granicach określonych w załączniku graficznym nr 1 do niniejszej uchwały.

§ 2. Potwierdzeniem spełniania przez obszar zdegradowany i obszar rewitalizacji ustawowych przesłanek ich wyznaczenia określa „Diagnoza służąca wyznaczeniu obszaru zdegradowanego i obszaru rewitalizacji na terenie Gminy Babice” stanowiąca załącznik nr 2 do niniejszej uchwały.

§ 3. Ustanawia się na rzecz Gminy Babice prawo pierwokupu wszystkich nieruchomości położonych w obszarze rewitalizacji.

§ 4. Wykonanie uchwały powierza się Wójtowi Gminy Babice.

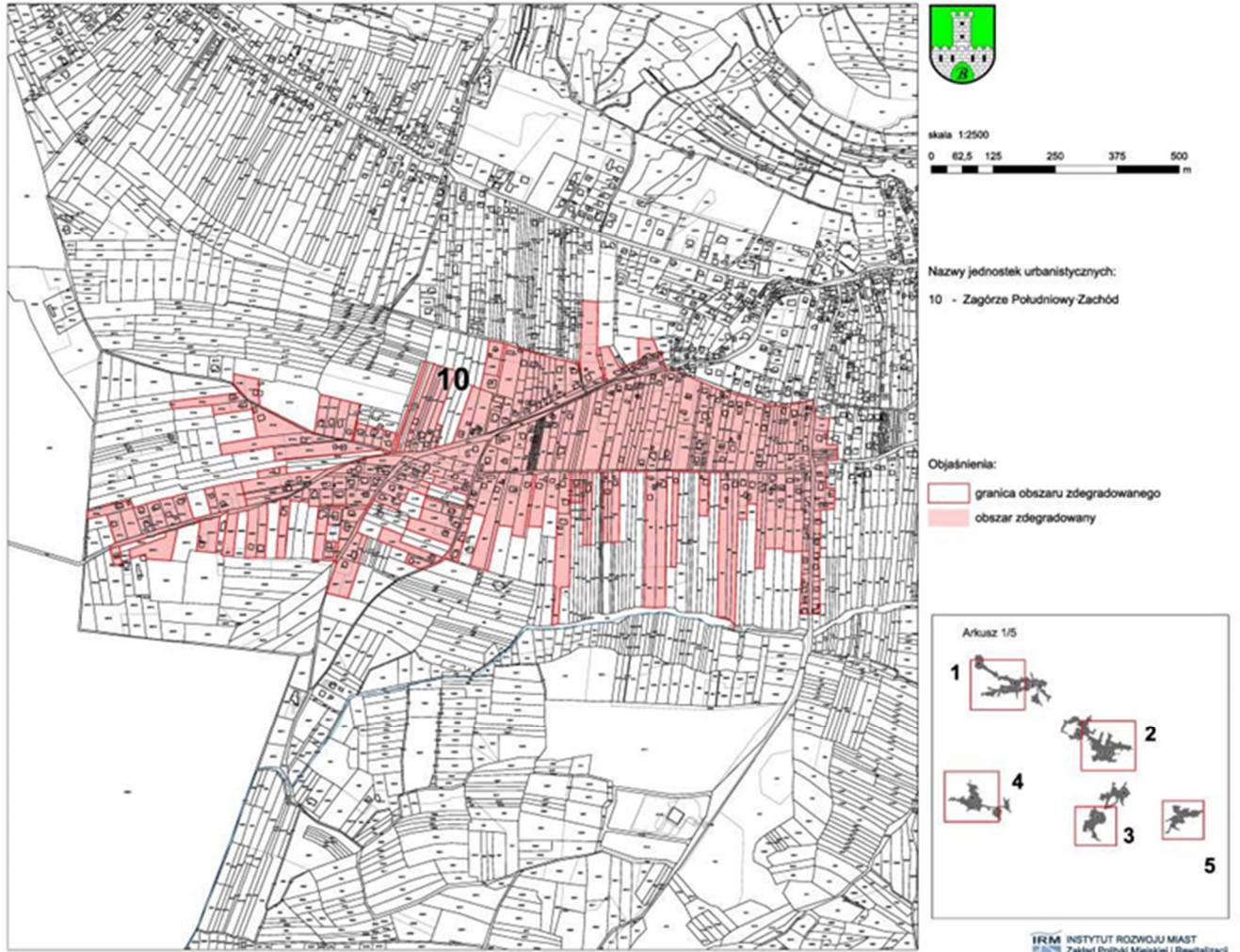
§ 5. Uchwała wchodzi w życie po upływie 14 dni od publikacji w Dzienniku Urzędowym Województwa Małopolskiego.

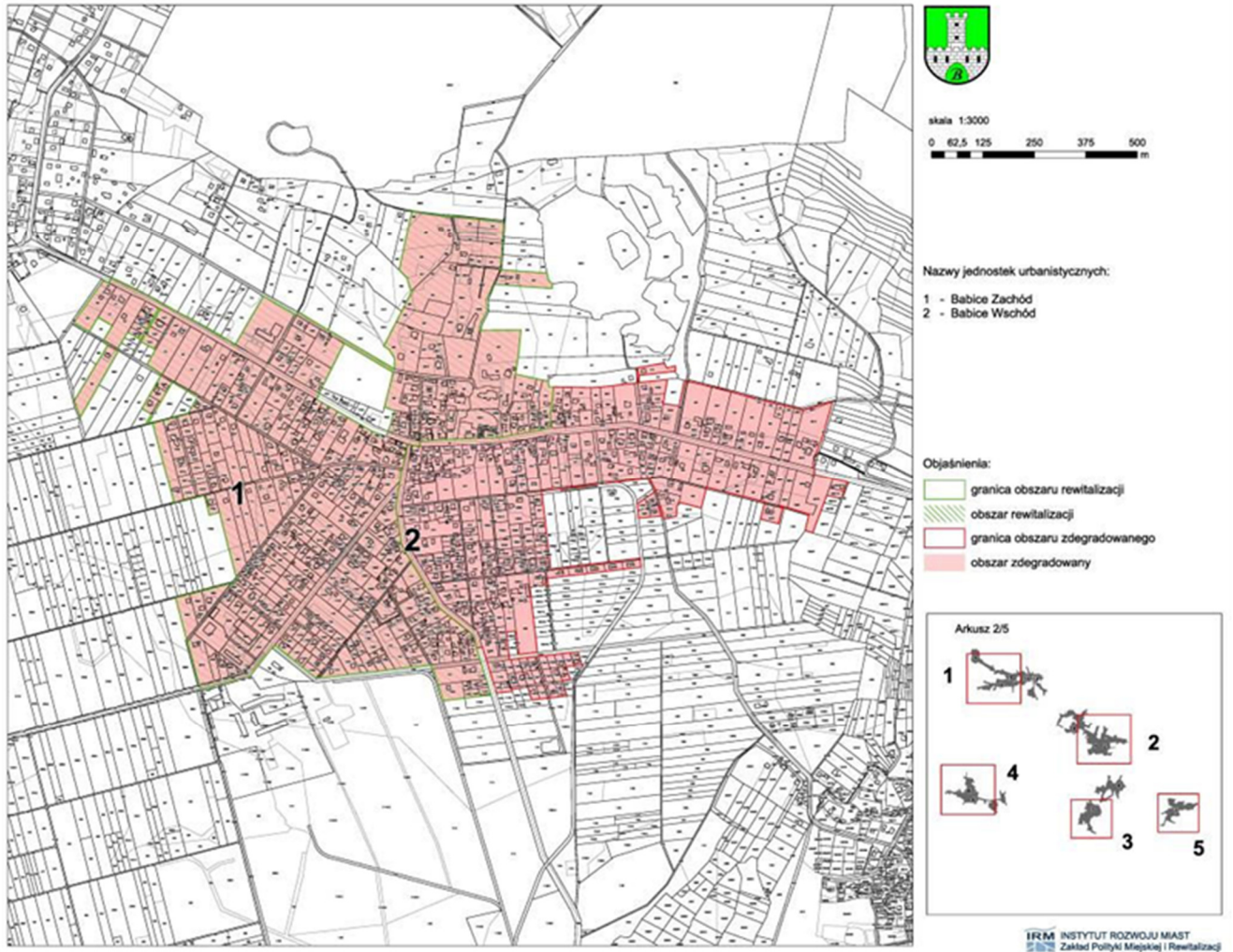
Przewodniczący Rady Gminy Babice

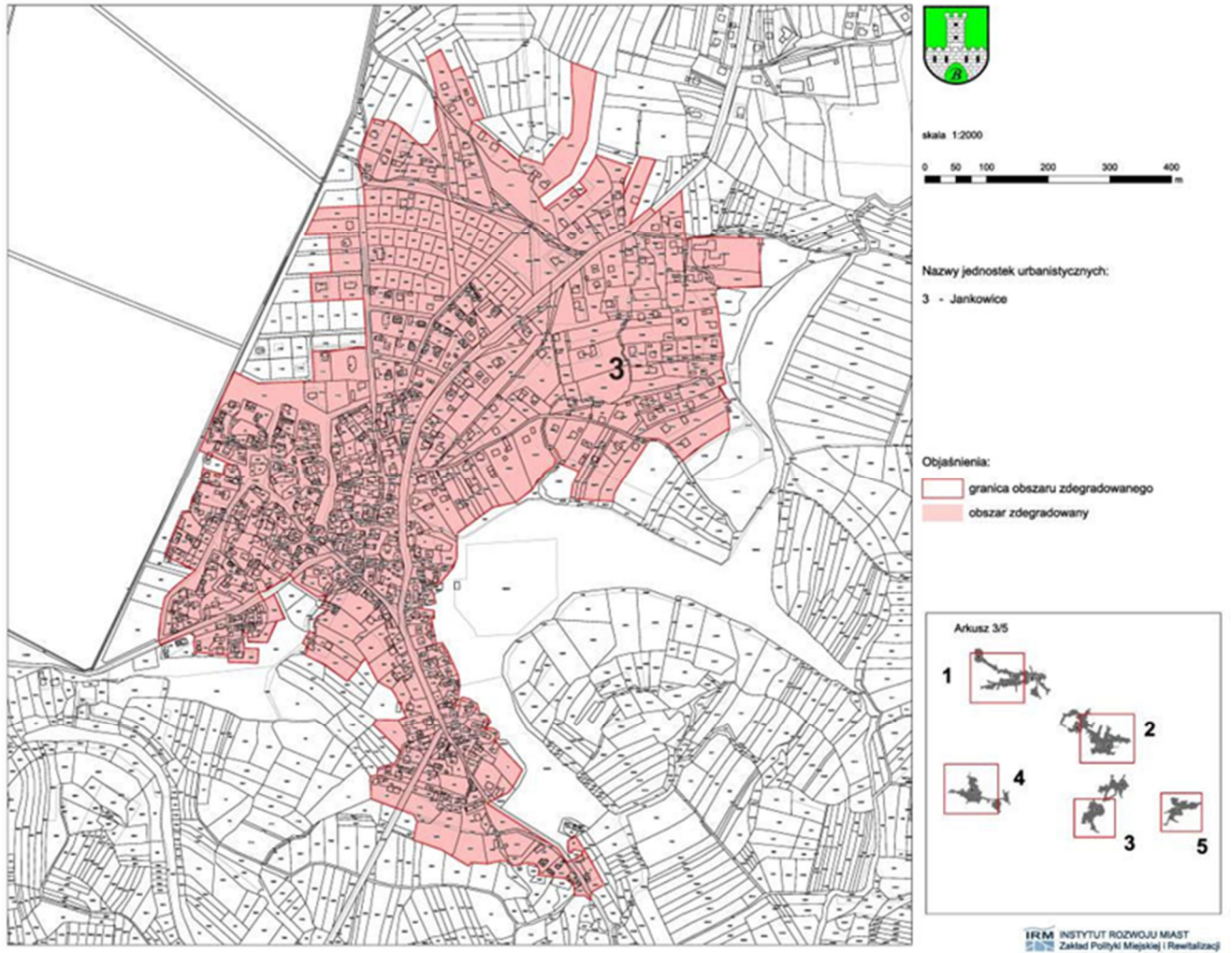
**Tadeusz Biel**

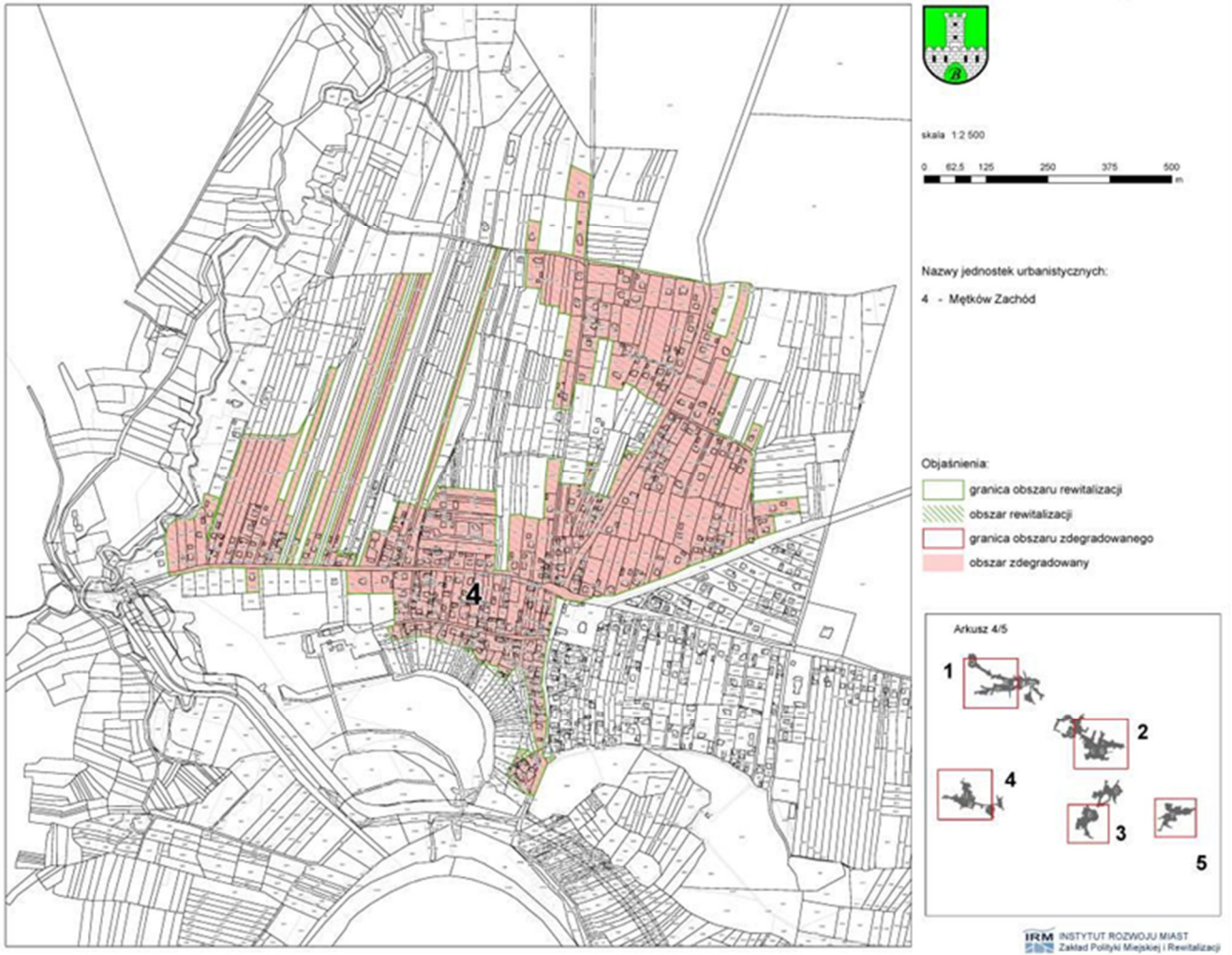
Załącznik Nr 1 do Uchwały Nr XXIV/166/2016  
Rady Gminy Babice  
z dnia 30 września 2016 r.

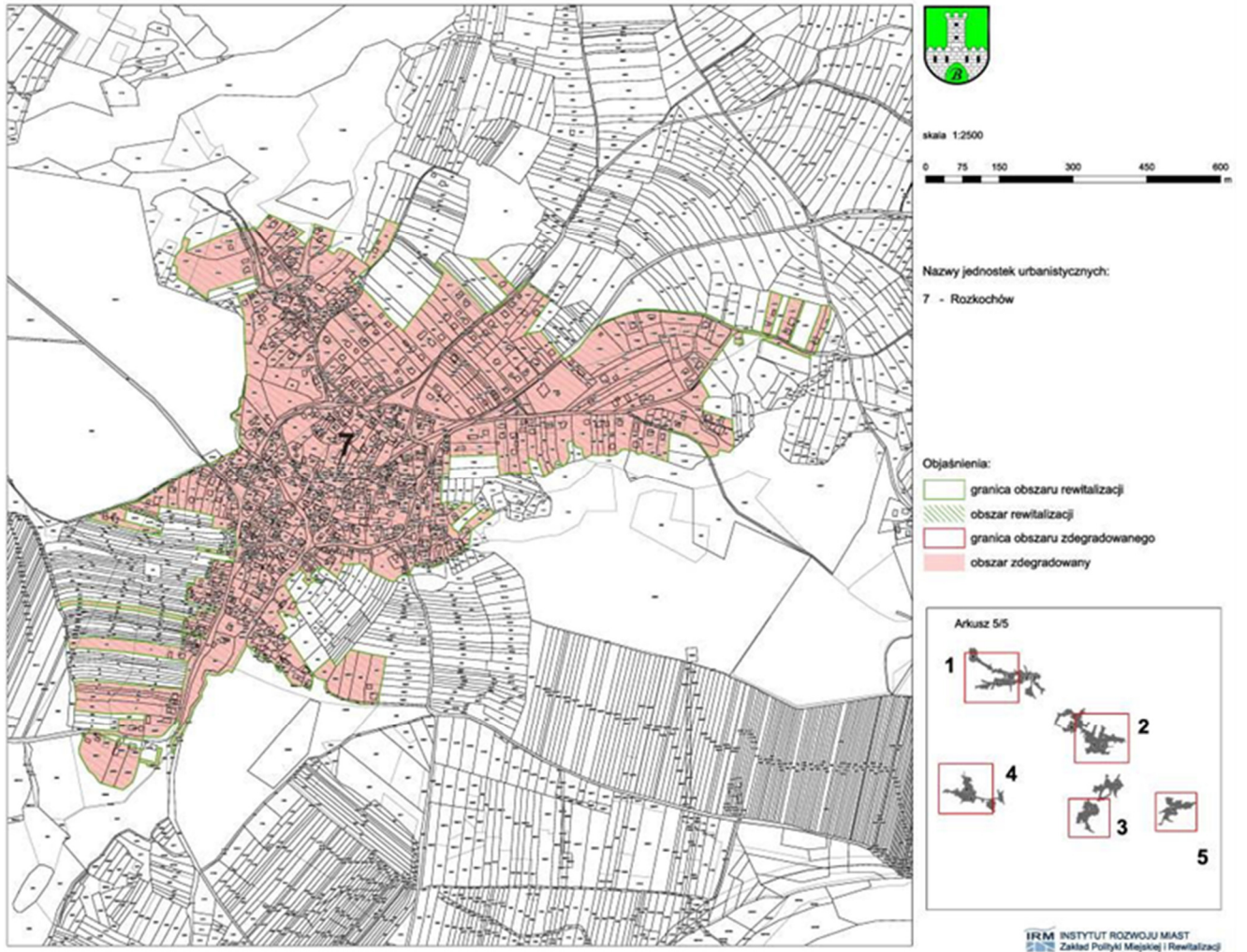
**Obszar zdegradowany i obszar rewitalizacji na terenie Gminy Babice**











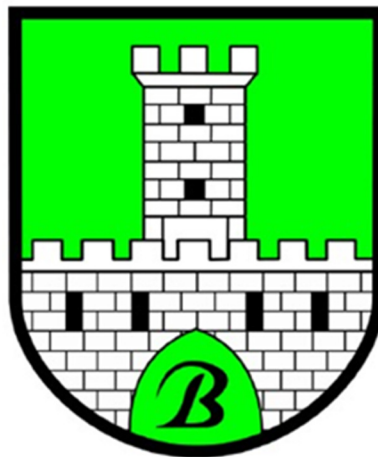
Załącznik Nr 2 do Uchwały Nr XXIV/166/2016  
Rady Gminy Babice  
z dnia 30 września 2016 r.

**Diagnoza służąca wyznaczeniu obszaru zdegradowanego i obszaru rewitalizacji na terenie Gminy Babice**

---

Diagnoza służąca wyznaczeniu obszaru zdegradowanego i obszaru rewitalizacji

---



GMINA BABICE

Diagnoza służąca wyznaczeniu  
obszaru zdegradowanego i obszaru rewitalizacji  
na terenie gminy Babice

Babice, 2016

---

Diagnoza służąca wyznaczeniu obszaru zdegradowanego i obszaru rewitalizacji

---

Instytut Rozwoju Miast

Zakład Polityki Miejskiej i Rewitalizacji

1. Antoni Matuszko – kierownik projektu
2. Marta Ziółkowska
3. Dariusz Mikołajczyk
4. Katarzyna Kudłacz
5. Kamil Nowak
6. Martyna Tylka
7. Wojciech Dawid

## Diagnoza służąca wyznaczeniu obszaru zdegradowanego i obszaru rewitalizacji

## SPIS TREŚCI

1.	WPROWADZENIE.....	2
2.	PROCEDURA DELIMITACJI OBSZARU ZDEGRADOWANEGO I OBSZARU REWITALIZACJI .....	4
3.	WYZNACZENIE JEDNOSTEK URBANISTYCZNYCH .....	5
4.	OKREŚLENIE NEGATYWNYCH ZJAWISK W ZAMIESZKAŁYCH JEDNOSTKACH URBANISTYCZNYCH – ANALIZA WSKAŹNIKOWA .....	8
I.	Dane poligonowe.....	9
	Wskaźnik – Frekwencja w wyborach parlamentarnych w 2015 r. ....	9
	Wskaźnik – Odsetek przestępstw i wykroczeń (2015 r.) .....	12
II.	Dane punktowe.....	15
	Wskaźnik – Średni ogólny wynik sprawdzianu szóstoklasisty (2015 r.) .....	15
	Wskaźnik – Odsetek osób objętych pomocą społeczną (2015 r.) .....	17
III.	Dane liniowe .....	19
	Wskaźnik – Odsetek osób bezrobotnych (2015 r.).....	19
5.	ANALIZA SFERY SPOŁECZNEJ.....	22
	ETAP 1 .....	22
	ETAP 2 .....	23
	ETAP 3 .....	24
	ETAP 4 .....	27
6.	ANALIZA POZOSTAŁYCH SFER .....	29
	SFERA GOSPODARCZA .....	29
	SFERA ŚRODOWISKOWA.....	32
	SFERA PRZESTRZENNO-FUNKCJONALNA .....	34
	SFERA TECHNICZNA .....	37
7.	WYZNACZENIE OBSZARU ZDEGRADOWANEGO .....	44
8.	WYZNACZENIE OBSZARU REWITALIZACJI.....	45
	Obszary zamieszkałe.....	45
	Obszary niezamieszkałe .....	45
9.	PODSUMOWANIE.....	46

## 1. WPROWADZENIE

Gmina Babice to gmina wiejska, położona w południowej Polsce, w północno-zachodniej części województwa małopolskiego, na terenie powiatu chrzanowskiego. Od północy graniczy z gminą Chrzanów, od zachodu z gminą Libiąż, od wschodu z gminą Alwernia, natomiast od południa z gminami Preciszów i Zator.

Według Głównego Urzędu Statystycznego, w 2014 roku gmina Babice zajmowała obszar 54,4 km<sup>2</sup>, co stanowiło 14,6% powierzchni powiatu chrzanowskiego. Liczba mieszkańców, zgodnie z ewidencją ludności otrzymaną z Urzędu Gminy, wyniosła w 2015 roku 9 031 osób.

Gmina Babice cechuje się korzystnym położeniem geograficznym oraz komunikacyjnym. W bliskim sąsiedztwie znajdują się dwie duże aglomeracje miejskie: Katowice (40 km) i Kraków (38 km), a także takie ośrodki, jak: Chrzanów (12 km), Oświęcim (22 km) i Wadowice (27 km). Gmina usytuowana jest w odległości 10 km od węzła autostrady A4, natomiast przez obszar gminy przebiegają dwie drogi o randze wojewódzkiej: nr 780 (Kraków – Chelm Śląski) oraz nr 781 (Chrzanów – Łękawica).

W obrębie gminy wyróżnia się 7 sołectw: Babice, Jankowice, Mętków, Olszyny, Rozkochów, Wygielzów oraz Zagórze (Tabela 1). Centralną część gminy, zarówno pod względem topograficznym, komunikacyjnym, jak i funkcjonalnym stanowi miejscowość Babice. Główne funkcje spełniane przez miejscowość Babice to:

- funkcja administracyjna – siedziba organów gminy (Urzędu Gminy oraz jednostek podległych),
- funkcja handlowo-usługowa – największe nagromadzenie tego typu obiektów na terenie gminy,
- funkcja komunikacyjna – położenie przy głównych ciągach drogowych oraz lokalizacja przystanków obsługiwanych przez przewoźników prywatnych i lokalny transport publiczny,
- funkcja edukacyjna – siedziba takich placówek edukacyjnych, jak: przedszkole samorządowe oraz zespół szkół (szkoła podstawowa i gimnazjum),
- funkcja pomocy społecznej – siedziba Ośrodka Pomocy Społecznej oraz Fundacji Viribus Unitis,
- funkcja ochrony zdrowia i opieki medycznej – siedziba NZOP Centrum Promocji i Ochrony Zdrowia, z którego korzystają mieszkańcy całej gminy, a także okolicznych miejscowości,
- funkcja kulturalna oraz sportowo-rekreacyjna – siedziba Gminnego Ośrodka Kultury i Sportu, Gminnej Biblioteki Publicznej oraz Fundacji Viribus Unitis.

Należy podkreślić, że funkcje spełniane przez Babice, jak również przez całą gminę dotyczą poziomu lokalnego. Wyjątek może stanowić funkcja turystyczna, z uwagi na wyjątkowe walory przyrodnicze i krajobrazowe terenu oraz atrakcyjne obiekty zabytkowe.

## Diagnoza służąca wyznaczeniu obszaru zdegradowanego i obszaru rewitalizacji

Tabela 1. Powierzchnia, liczba ludności oraz gęstość zaludnienia w poszczególnych sołectwach gminy Babice (2015 r.)

Jednostka terytorialna	Powierzchnia [km <sup>2</sup> ]	Liczba ludności [os.]	Gęstość zaludnienia [os./km <sup>2</sup> ]
Babice	12,1	1507	124,9
Jankowice	6,2	727	117,6
Mętków	10,5	1468	139,3
Olszyny	2,3	795	341,2
Rozkochów	6,9	803	116,4
Wygielzów	4,6	713	156,4
Zagórze	11,7	3018	257,1
Gmina Babice	54,4	9031	166,3

Źródło: opracowanie własne na podstawie danych Urzędu Gminy Babice.

## 2. PROCEDURA DELIMITACJI OBSZARU ZDEGRADOWANEGO I OBSZARU REWITALIZACJI

Przedstawiona procedura delimitacji spełnia wymogi *ustawy o rewitalizacji z 2015 r.* w zakresie zbierania i przetwarzania, a także sposobu wizualizacji danych. Przyjęta metodologia, opracowana w Instytucie Rozwoju Miast, składała się z trzech etapów:

1. W pierwszej kolejności wyznaczono zamieszkałe jednostki urbanistyczne, stanowiące niepodzielne na kolejnych etapach prac fragmenty obszaru gminy, dla których zbierane i przetwarzane są dane dotyczące zjawisk w sferze społecznej, jak również w pozostałych sferach: gospodarczej, środowiskowej, przestrzenno-funkcjonalnej oraz technicznej. Wstępny podział został poddany konsultacjom z przedstawicielami Urzędu Gminy Babice. Po zakończeniu konsultacji i naniesieniu uwag zatwierdzony został ostateczny podział na jednostki urbanistyczne.
2. Kolejnym etapem było przeprowadzenie analizy wskaźnikowej i wskazanie obszaru zdegradowanego. Szczegółowej analizie poddano zebrane dane dotyczące degradacji w sferze społecznej. Wykorzystując wskaźnik syntetyczny wskazano te jednostki urbanistyczne, w których występuje kryzys w tej sferze. Ponadto, dla wszystkich analizowanych jednostek urbanistycznych zebrano informacje o degradacji dotyczącej sfer: gospodarczej, środowiskowej, przestrzenno-funkcjonalnej oraz technicznej. W ten sposób wskazano zdegradowane podobszary zamieszkałe.
3. Spośród zamieszkałych jednostek urbanistycznych uznanych za zdegradowane (tj. tych, na których natężenie kryzysu było najwyższe), jako obszar rewitalizacji wskazano 3 jednostki zamieszkałe.

### 3. WYZNACZENIE JEDNOSTEK URBANISTYCZNYCH

Pierwszym etapem w procesie delimitacji obszaru zdegradowanego i obszaru rewitalizacji było wyznaczenie zamieszkałych, homogenicznych jednostek urbanistycznych. Jednostki te mają na celu uchwycenie specyfiki poszczególnych terenów, zwłaszcza funkcji dominującej na określonym obszarze, sposobu zagospodarowania przestrzennego oraz intensywności użytkowania, w pełni umożliwiając analizę zróżnicowania przestrzeni gminnej w kontekście wyznaczania obszaru zdegradowanego. Jedną z wielu zalet prowadzenia analiz w tak wyznaczonych jednostkach jest wysoka porównywalność wskaźników.

W procedurze wyznaczania jednostek urbanistycznych wykorzystano informacje dotyczące granic administracyjnych, obszaru zabudowy i użytkowania terenu, użytkowania gruntów, występowania dróg, cieków i obszarów cennych przyrodniczo (Tabela 2).

Tabela 2. Dane wykorzystane w procedurze wyznaczania jednostek urbanistycznych

Czynnik	Źródło danych	Zakres wykorzystywanych informacji	Przykładowe zestawy danych
GRANICE ADMINISTRACYJNE	- Centralny Ośrodek Dokumentacji Geodezyjnej i Kartograficznej - Urząd Gminy Babice	- granice gminy - granice obrębów ewidencyjnych - granice sołectw	- Państwowy Rejestr Granic - BDOT 10k - Statuty sołectw
URBANIZACJA	- Centralny Ośrodek Dokumentacji Geodezyjnej i Kartograficznej - Urząd Gminy Babice	- obszar zabudowy - użytkowanie terenu - granice administracyjne	- mapa topograficzna - ortofotomapa - BDOT 10k
MORFOLOGIA	- Starostwo Powiatowe w Chrzanowie - Centralny Ośrodek Dokumentacji Geodezyjnej i Kartograficznej - Urząd Gminy Babice	- użytkowanie gruntów - budynki - ciągi komunikacyjne	- ewidencja gruntów i budynków Gminy Babice - ortofotomapa Gminy Babice - Studium Uwarunkowań i Kierunków Zagospodarowania Przestrzennego Gminy Babice, - miejscowe plany zagospodarowania przestrzennego
PRZYRODNICZE	- Centralny Ośrodek Dokumentacji Geodezyjnej i Kartograficznej	- wody powierzchniowe - obszary cenne przyrodniczo	- BDOT 10k

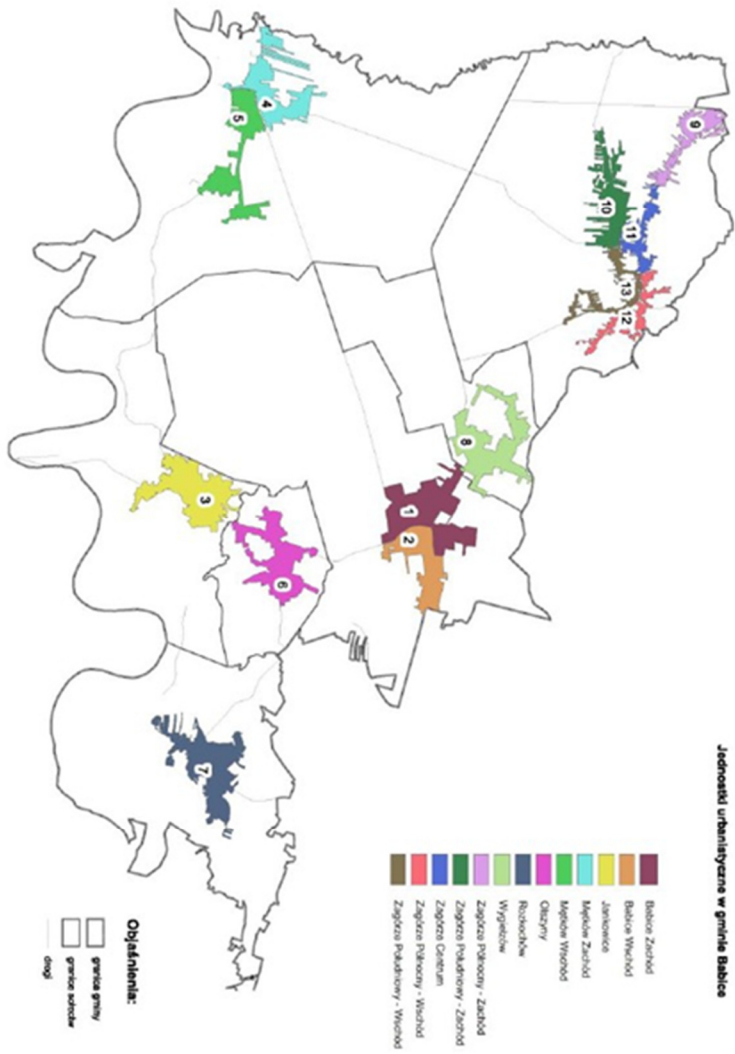
Na podstawie powyższych danych w obrębie gminy Babice wyznaczono 13 zamieszkałych jednostek urbanistycznych (Tabela 3, Rysunek 1). Poniższa delimitacja odpowiada podziałowi administracyjnemu gminy na sołectwa (7 miejscowości). W przypadku sołectw Babice, Mętków oraz Zagórze, z uwagi na zbyt duży odsetek zamieszkujących je osób (odsetek mieszkańców stanowił powyżej 10% ogólnej liczby ludności gminy), zastosowano kryterium dodatkowe – podział trzech wyżej wymienionych

Diagnoza służąca wyznaczeniu obszaru zdegradowanego i obszaru rewitalizacji

miejsowości na mniejsze jednostki, zgodnie z granicami okręgów wyborczych. Szczegółowy podział podyktowany był koniecznością spełnienia wymogów ustawowych, tj.: „Obszar rewitalizacji nie może być większy niż 20% powierzchni gminy oraz zamieszkały przez więcej niż 30% liczby mieszkańców gminy” (art. 10 ust. 2). Zastosowany podział umożliwił wyznaczenie jednostek o porównywalnej wielkości oraz zbliżonej liczbie mieszkańców. Ich granice poprowadzono zgodnie z granicami działek ewidencyjnych.

Tabela 3. Powierzchnia oraz liczba ludności zamieszkującej w poszczególnych jednostkach urbanistycznych w gminie Babice

Numer jednostki urbanistycznej	Nazwa jednostki urbanistycznej	Powierzchnia [ha]	Odsetek powierzchni [%]	Mieszkańcy	Odsetek mieszkańców [%]
1	Babice Zachód	63,73	1,17	728	8,06
2	Babice Wschód	35,88	0,66	503	5,57
3	Jankowice	55,12	0,93	718	7,95
4	Mętków Zachód	42,99	0,79	686	7,60
5	Mętków Wschód	44,20	0,81	696	7,71
6	Olszyny	47,81	0,88	782	8,66
7	Rozkochów	56,96	1,05	776	8,59
8	Wygiełzów	53,49	0,98	700	7,75
9	Zagórze Północny-Zachód	22,78	0,42	598	6,62
10	Zagórze Południowy-Zachód	37,80	0,69	548	6,07
11	Zagórze Centrum	19,41	0,36	498	5,51
12	Zagórze Północny-Wschód	16,64	0,31	469	5,19
13	Zagórze Południowy-Wschód	18,96	0,35	620	6,87
SUMA		515,77	9,47	8322	92,15



Rysunek 1. Wyznaczone jednostki urbanistyczne na terenie gminy Babice.

Zakład Polityki Miejskiej i Rewitalizacji, Instytut Rozwoju Miast

#### 4. OKREŚLENIE NEGATYWNYCH ZJAWISK W ZAMIESZKAŁYCH JEDNOSTKACH URBANISTYCZNYCH – ANALIZA WSKAŹNIKOWA

Zgodnie z ustawą o rewitalizacji (art. 9 ust. 1) za obszar zdegradowany uznaje się obszar charakteryzujący się występowaniem negatywnych zjawisk w sferze społecznej (w szczególności bezrobocia, ubóstwa, przestępczości, niskiego poziomu edukacji lub kapitału społecznego, a także niewystarczającego poziomu uczestnictwa w życiu publicznym i kulturalnym), a także w przynajmniej jednej z pozostałych sfer: gospodarczej, środowiskowej, przestrzenno-funkcjonalnej oraz technicznej. W analizie służącej określeniu kryzysu w poszczególnych sferach wykorzystano wskaźniki charakteryzujące negatywne zjawiska w wyznaczonych uprzednio jednostkach urbanistycznych (Tabela 4, Tabela 5).

Tabela 4. Sfera społeczna – zjawiska oraz wykorzystane wskaźniki i mierniki (stan na 2015 rok)

Zjawisko	Przykładowe wskaźniki/mierniki	Źródło danych
BEZROBOCIE	Odsetek osób bezrobotnych w ogólnej liczbie mieszkańców w wieku produkcyjnym	Powiatowy Urząd Pracy
UBÓSTWO	Odsetek osób objętych pomocą społeczną	Ośrodek Pomocy Społecznej
PRZESTĘPCZOŚĆ	Odsetek przestępstw i wykroczeń	Komisariat Policji
POZIOM EDUKACJI	Średnie wyniki ze sprawdzianu szóstoklasisty	Placówki oświatowe
AKTYWNOŚĆ SPOŁECZNA I OBYWATELSKA	Frekwencja w wyborach parlamentarnych	Państwowa Komisja Wyborcza

Tabela 5. Sfera gospodarcza, środowiskowa, przestrzenno-funkcjonalna i techniczna – zjawiska oraz wykorzystane wskaźniki i mierniki (stan na 2015 rok)

Zjawisko	Przykładowe wskaźniki/mierniki	Źródło danych
AKTYWNOŚĆ GOSPODARCZA	Odsetek aktywnych przedsiębiorców Odsetek wyrejestrowanych i zawieszonych przedsiębiorców	Centralna Ewidencja i Informacja o Działalności Gospodarczej
ZANIECZYSZCZENIE POWIETRZA	Poziom średniodobowego stężenia pyłu PM10	Małopolska Infrastruktura Informacji Przestrzennej
ZANIECZYSZCZENIE HAŁASEM	Położenie wzdłuż głównych ciągów komunikacyjnych	Targeo
DOSTĘPNOŚĆ SIECI KANALIZACYJNEJ	Stopień skanalizowania	Urząd Gminy
DOSTĘPNOŚĆ PRZEDSZKOLI I ŻŁOBKÓW	Liczba dzieci w wieku 0-5 lat przypadająca na 1 miejsce w przedszkolu	Urząd Gminy
STAN TECHNICZNY BUDYNKÓW UŻYTECZNOŚCI PUBLICZNEJ	Ocena stanu technicznego budynków użyteczności publicznej	Urząd Gminy, opinie mieszkańców
DOSTĘPNOŚĆ ORGANIZACJI W GMINIE	Liczba organizacji na 100 mieszkańców	Urząd Gminy, KRS

---

**Diagnoza służąca wyznaczeniu obszaru zdegradowanego i obszaru rewitalizacji**

---

W zależności od typu zgromadzonych danych (punktowe, liniowe, poligonowe) zastosowano określone metody ich przetwarzania. Wykorzystane w analizie dane miały postać wektorową, co oznacza, że posiadały informacje o obiektach (punktowych, liniowych lub powierzchniowych), których opisanie możliwe jest przy użyciu zbioru punktów o określonych współrzędnych. Dane GIS wykorzystane w analizie reprezentowały trzy rodzaje geometrii plików wektorowych (trzy typy danych) (Suchecka J. (red.), 2014, *Statystyka przestrzenna. Metody analiz struktur przestrzennych*, Wydawnictwo C.H. Beck, Warszawa):

- Dane poligonowe – stanowiące zbiory współrzędnych definiujących, odwzorowane na mapie za pomocą obszarów o zamkniętych granicach;
- Dane punktowe – opisane przez pary współrzędnych  $x$  i  $y$ , odwzorowane na mapie za pomocą punktów;
- Dane liniowe – stanowiące zbiory współrzędnych definiujących kształt, odwzorowane na mapie za pomocą linii.

---

**I. DANE POLIGONOWE**

---

---

**Wskaźnik – Frekwencja w wyborach parlamentarnych w 2015 r.**

---

Wskaźnikiem pozwalającym ocenić aktywność obywatelską mieszkańców jest frekwencja w wyborach. W gminie Babice przewyższała ona w ostatnich latach średnią na poziomie kraju, zarówno w przypadku wyborów prezydenckich z 2015 r. (52,55%), parlamentarnych z 2015 r. (53,03%), jak i samorządowych z 2014 r. (48,12%) (dane udostępnione przez Państwową Komisję Wyborczą).

Do przedstawienia zróżnicowania zjawiska na poziomie jednostek urbanistycznych posłużono się frekwencją w wyborach parlamentarnych w 2015 roku.

**1. Dane**

- a. Wyniki wyborów parlamentarnych z października 2015 roku (źródło: PKW).
- b. Granice obwodów wyborczych (źródło: obwieszczenie władz gminy na stronie BIP).
- c. Gminna ewidencja ludności (źródło: Urząd Gminy).

**2. Przetwarzanie danych**

- a. Dane dotyczące frekwencji w wyborach:
  - Z arkusza kalkulacyjnego zawierającego wyniki wyborów parlamentarnych wybrano wyniki dla wszystkich obwodów znajdujących się na terenie gminy Babice. Sporządzono odrębny plik zawierający wyłącznie te dane.
- b. Dane demograficzne:
  - Obliczono liczbę osób uprawnionych do głosowania, czyli powyżej 18. Roku życia (na podstawie ewidencji ludności pozyskanej z Urzędu Gminy)
- c. Granice obwodów wyborczych:

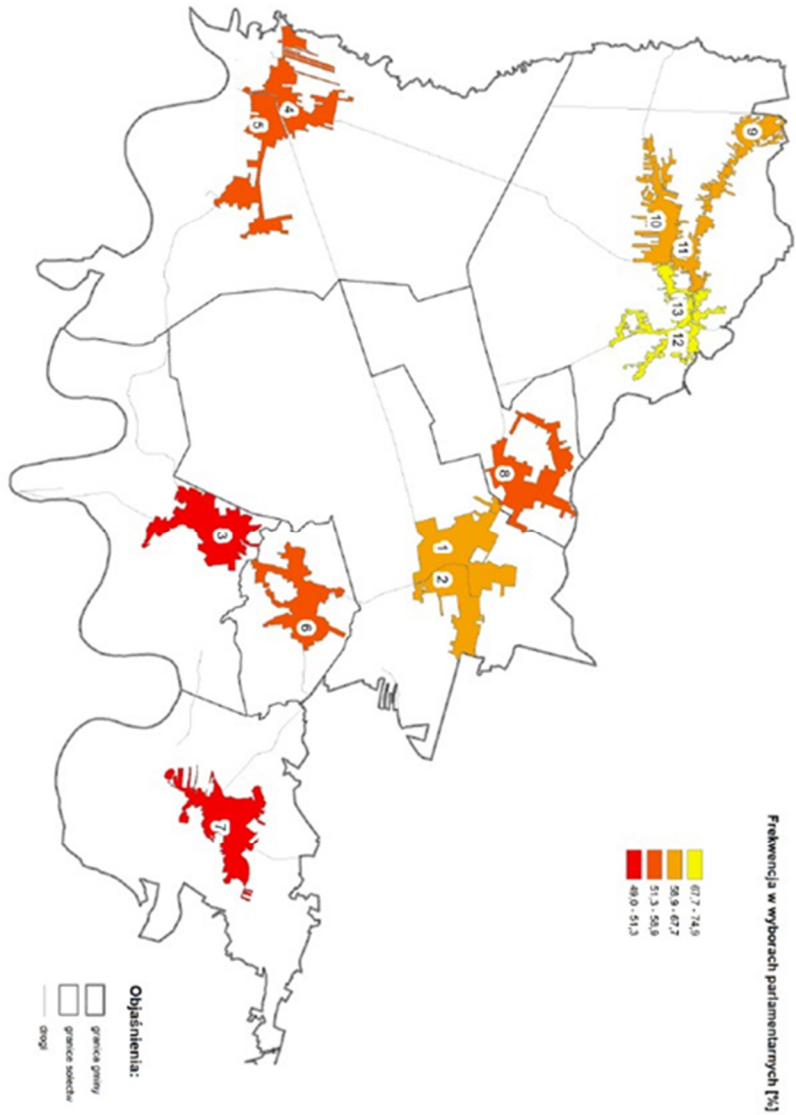
---

Diagnoza służąca wyznaczeniu obszaru zdegradowanego i obszaru rewitalizacji

---

- Zwektoryzowano granice obwodów wyborczych.
- d. Do każdego obwodu przypisano wysokość frekwencji pozyskaną z PKW.
3. Analiza danych
- a. Używając narzędzia *Intersection* wyznaczono części wspólne obwodów wyborczych oraz jednostek urbanistycznych (komórki).
  - b. W przypadku, gdy dany obwód podzielony był na mniejsze obszary, takiej jednostce urbanistycznej przypisywano jednakową frekwencję wyborczą. Zasada ta dotyczy jednostek Babice Zachód i Babice Wschód (wyniki wyborów dla obwodu nr 1 Babice), Mętków Zachód i Mętków Wschód (wyniki wyborów dla obwodu nr 3 Mętków) Zagórze Północny-Zachód i Zagórze Południowy-Zachód (wyniki wyborów dla obwodu nr 7 Zagórze) oraz Zagórze Północny-Wschód i Zagórze Południowy-Wschód (wyniki wyborów dla obwodu nr 9 Zagórze).
4. Wizualizacja danych:

Diagnoza służąca wyznaczeniu obszaru zdegradowanego i obszaru rewitalizacji



Rysunek 2. Frekwencja w wyborach parlamentarnych w 2015 roku w jednostkach urbanistycznych na terenie gminy Babice.

### Wskaźnik – Odsetek przestępstw i wykroczeń (2015 r.)

Bezpieczeństwo publiczne to ogół instrumentów służących ochronie ludności przed incydentami zakłócającymi funkcjonowanie obywateli w społeczeństwie zgodne z przyjętymi normami prawnobyyczajowymi. Naruszeniem ładu publicznego jest zjawisko przestępczości. Według danych udostępnionych przez Komisariat Policji w Alwerni, na obszarze gminy Babice w roku 2015 popełnionych zostało łącznie 118 czynów zabronionych.

Wśród zgłaszanych przestępstw najczęściej zdarzeń odnotowano w miejscowościach Zagórze (36) oraz Babice (27). Natomiast znacznie mniej odnotowano ich w miejscowościach: Mętków - 15, Wygiełzów - 11, Jankowice - 11, Rozkochów - 10, Olszyny - 8.

Obliczenia na poziomie wyznaczonych jednostek urbanistycznych:

1. Dane
  - a. Liczba przestępstw i wykroczeń na poziomie sołectwa (źródło: Komisariat Policji w Alwerni).
  - b. Granice wyznaczonych jednostek urbanistycznych.
  - c. Gminna ewidencja ludności (źródło: Urząd Gminy).
2. Przetwarzanie danych
  - a. Dane dotyczące liczby przestępstw i wykroczeń:
    - Arkusz kalkulacyjny zawierający liczbę przestępstw i wykroczeń w poszczególnych sołectwach w gminie Babice.
  - b. Dane demograficzne:
    - Obliczono liczbę osób w danych jednostkach (na podstawie ewidencji ludności pozyskanej z Urzędu Gminy w Babicach).
  - c. Granice jednostek urbanistycznych:
    - Zwektoryzowano granice jednostek urbanistycznych.
  - d. Do każdej jednostki przypisano liczbę przestępstw i wykroczeń.
3. Analiza danych
  - a. W przypadku, gdy sołectwa podzielono na mniejsze jednostki, to jest: Babice Zachód, Babice Wschód, Mętków Zachód, Mętków Wschód oraz Zagórze Północny-Zachód, Zagórze Południowy-Zachód, Zagórze Centrum, Zagórze Północny-Wschód i Zagórze Południowy-Wschód, liczbę przestępstw przeliczano używając średniej ważonej z wykorzystaniem liczby ludności zamieszkałej w danej jednostce. W celu analizy danych statystycznych udostępnionych przez Komisariat Policji w Alwerni zastosowano poniższy wzór służący obliczeniu średniej liczby przestępstw i wykroczeń, odnotowanych w 2015 roku w danej jednostce urbanistycznej:

## Diagnoza służąca wyznaczeniu obszaru zdegradowanego i obszaru rewitalizacji

$$P = \sum_{i=1}^n \frac{w_i x_i}{l_i}$$

Gdzie:

P – średnia liczba przestępstw i wykroczeń dla jednostki urbanistycznej

w – liczba mieszkańców w sołectwie

l – liczba mieszkańców w jednostce urbanistycznej

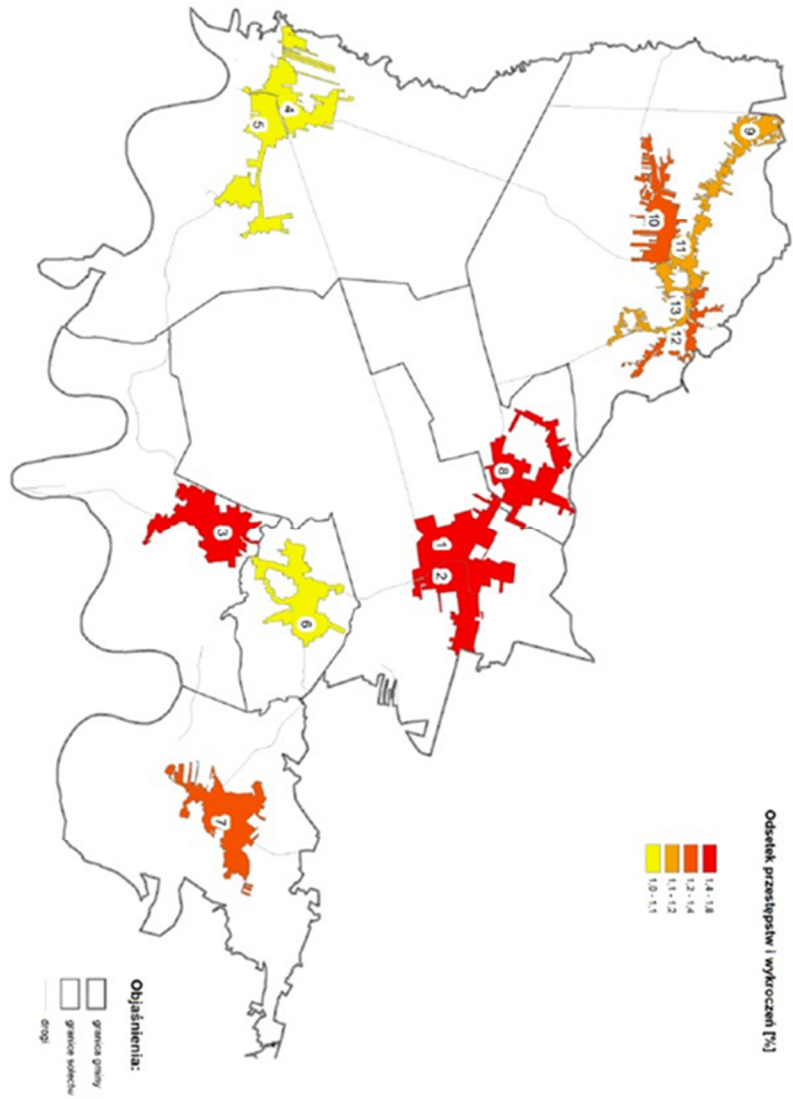
x – liczba przestępstw i wykroczeń w sołectwie

n – liczba komórek w jednostce urbanistycznej

- b. Odsetek przestępczości wyrażony procentowo otrzymano poprzez odniesienie liczby przestępstw i wykroczeń w poszczególnej jednostce do liczby osób, która ją zamieszkuje.

4. Wizualizacja danych:

Diagnoza służąca wyznaczeniu obszaru zdegradowanego i obszaru rewitalizacji



Rysunek 3. Odsetek przestępstw i wykroczeń w roku 2015 w jednostkach urbanistycznych na terenie gminy Babice.

Zakład Polityki Miejskiej i Rewitalizacji, Instytut Rozwoju Miast

## II. DANE PUNKTOWE

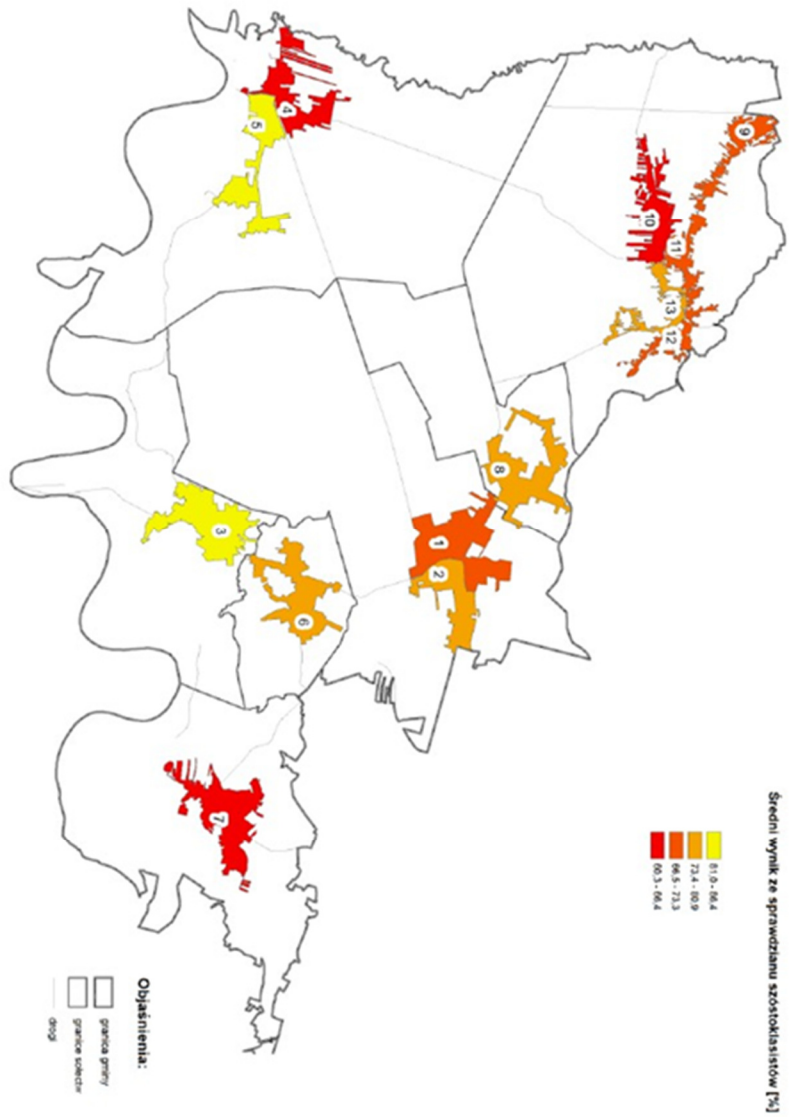
### Wskaźnik – Średni ogólny wynik sprawdzianu szóstoklasisty (2015 r.)

O jakości świadczonych usług w dziedzinie edukacji świadczą między innymi wyniki egzaminów kończących poszczególne etapy nauczania. W przypadku pierwszego z nich, czyli sprawdzianu po VI klasie szkoły podstawowej, sprawdzana jest wiedza uczniów z trzech przedmiotów: języka polskiego, matematyki oraz języka obcego nowożytnego. Wyniki osiągnięte przez szóstoklasistów w 2015 roku w gminie Babice były zbliżone do średniej dla Polski. Średni wynik z języka polskiego wyniósł 72,0% (1 pkt. proc. poniżej średniej krajowej), z matematyki 61,0% (tyle samo co średnia krajowa) i z języka angielskiego 80,0% (2 pkt. proc. powyżej średniej krajowej). Najlepsze rezultaty odnotowano w Szkole Podstawowej im. Małgorzaty Fornalskiej w Jankowicach, gdzie ze wszystkich przedmiotów wyniki przekroczyły średnie krajowe, wojewódzkie i powiatowe, przy czym z języka angielskiego były one zdecydowanie wyższe (15 pkt. proc. powyżej średniej krajowej). Warto zwrócić uwagę na stosunkowo wyrównany poziom pomiędzy poszczególnymi szkołami podstawowymi na terenie gminy.

Obliczenia na poziomie wyznaczonych jednostek urbanistycznych:

1. Dane
  - a) Granice jednostek urbanistycznych
  - b) Punkty adresowe GUS
  - c) Wyniki szóstoklasistów według punktów adresowych (źródło: szkoły podstawowe działające na terenie gminy)
2. Przetwarzanie danych
  - a) Punkty adresowe przyporządkowano do jednostek urbanistycznych
  - b) Dane zawierające cząstkowe wyniki uczniów z poszczególnych części sprawdzianu zsumowano, otrzymując całościowy wynik.
3. Analiza danych
  - a) Całościowe wyniki uczniów przedstawiono w procentach i odniesiono je do jednostek urbanistycznych. Kolejno, przeliczono je za pomocą średniej arytmetycznej, uzyskując jeden uśredniony wynik dla całej jednostki.
4. Wizualizacja danych:

Diagnoza służąca wyznaczeniu obszaru zdegradowanego i obszaru rewitalizacji



Rysunek 4. Średni wynik ze sprawdzianu szóstoklasisty w 2015 r. w jednostkach urbanistycznych na terenie gminy Babice.

## Diagnoza służąca wyznaczeniu obszaru zdegradowanego i obszaru rewitalizacji

## Wskaźnik – Odsetek osób objętych pomocą społeczną (2015 r.)

Na terenie gminy Babice swoją działalność prowadzi Gminny Ośrodek Pomocy Społecznej, mający siedzibę w miejscowości Babice. Według danych Głównego Urzędu Statystycznego wydatki na pomoc społeczną w gminie Babice w 2014 roku wyniosły 3 051 775,76 zł, co stanowiło niemal 150 tys. zł więcej niż w roku poprzednim.

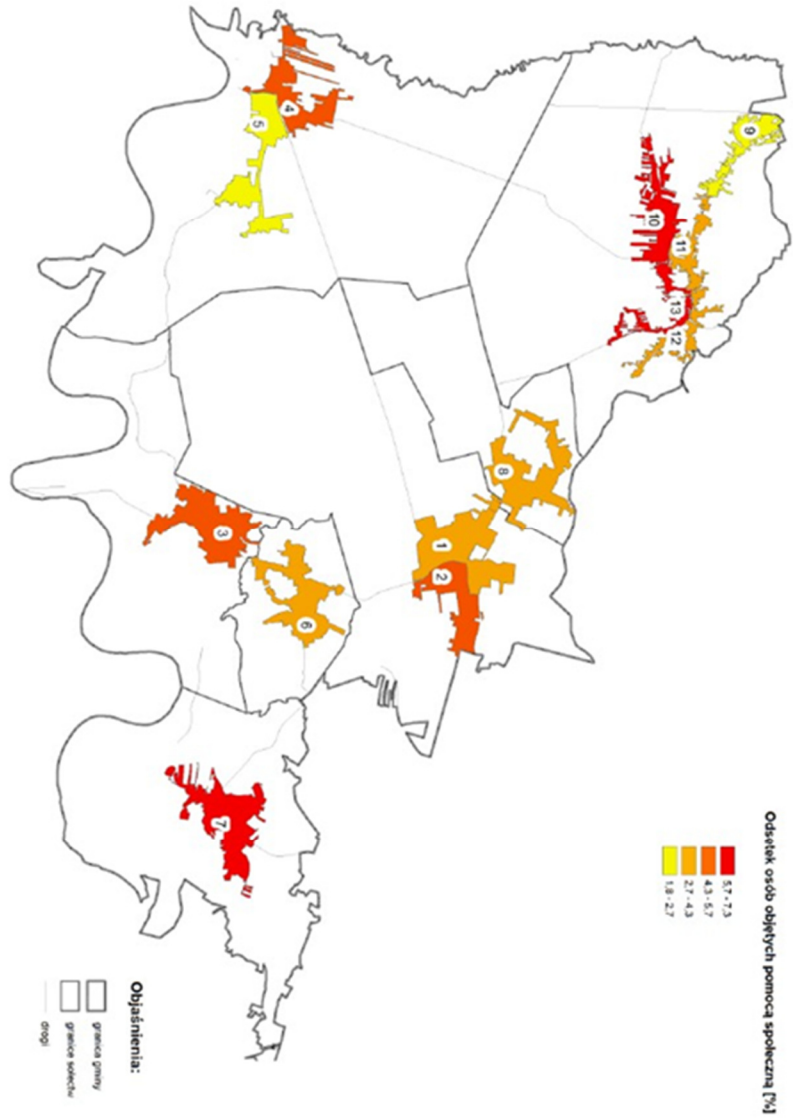
Udział osób korzystających ze środowiskowej pomocy społecznej w gminie w stosunku do ogólnej liczby mieszkańców na przestrzeni lat 2010-2014 wzrósł od poziomu 4,2% do 5,6%. Dla porównania, wskaźniki dotyczące województwa małopolskiego i powiatu chrzanowskiego cechowały się odwrotnym, malejącym trendem.

Według Gminnego Programu Wspierania Rodziny na lata 2012-2014 i 2015-2017 jako najczęstszy powód udzielania świadczeń z zakresu pomocy społecznej wyróżniono ubóstwo i bezrobocie. Istotnymi przyczynami były również niepełnosprawność i długotrwała lub ciężka choroba. W dalszej kolejności pomoc otrzymywały rodziny, które zmagaly się z bezradnością opiekuńczo-wychowawczą, alkoholizmem oraz potrzebą ochrony macierzyństwa. W roku 2011 ze świadczeń pomocy społecznej korzystało 438 rodzin, natomiast w 2014 roku liczba ta wzrosła do 513 rodzin.

Obliczenia na poziomie wyznaczonych jednostek urbanistycznych:

1. Dane
  - a) Granice jednostek urbanistycznych.
  - b) Punkty adresowe GUS.
  - c) Liczba osób objętych pomocą społeczną według punktów adresowych (źródło: Ośrodek Pomocy Społecznej w Babicach).
2. Przetwarzanie danych
  - a) Punkty adresowe przyporządkowano do jednostek urbanistycznych.
  - b) Dane zawierające liczbę osób objętych pomocą społeczną na podstawie adresów zamieszkania tych osób przypisano do poszczególnych jednostek urbanistycznych.
3. Analiza danych
  - a) Otrzymane wartości odniesiono do liczby mieszkańców w jednostkach.
  - b) Uzyskane wyniki obrazujące odsetek osób pobierających zasiłki z pomocy społecznej wyrażono w procentach.
4. Wizualizacja danych:

Diagnoza służąca wyznaczeniu obszaru zdegradowanego i obszaru rewitalizacji



Rysunek 5. Odsetek osób korzystających z pomocy społecznej w roku 2015 w jednostkach urbanistycznych na terenie gminy Babice.

Zakład Polityki Miejskiej i Rewitalizacji, Instytut Rozwoju Miast

### III. DANE LINIOWE

#### Wskaźnik – Odsetek osób bezrobotnych (2015 r.)

Według danych otrzymanych z Urzędu Gminy w Babicach, na dzień 31 grudnia 2015 roku na terenie gminy zarejestrowanych było 324 bezrobotnych, z czego 171 stanowiły kobiety, natomiast 153 mężczyźni. Jedynie 13 mieszkańców spośród wszystkich osób pozostających bez zatrudnienia posiadało status bezrobotnych poszukujących pracy. W porównaniu do poprzedniego roku, liczba bezrobotnych zmniejszyła się o 45 osób.

Miarodajnym wskaźnikiem poziomu bezrobocia jest procentowy udział bezrobotnych w ogólnej liczbie osób w wieku produkcyjnym. W latach 2004-2014 w gminie Babice odnotowano wyraźny spadek omawianego wskaźnika. W 2014 roku wynosił on 6,4% i jednocześnie był on niższy od średniej krajowej (7,5%), wojewódzkiej (6,6%) oraz powiatowej (7,1%).

Obliczenia na poziomie wyznaczonych jednostek urbanistycznych:

1. Dane
  - a) Granice jednostek urbanistycznych.
  - b) Osie ulic (dane w postaci liniowego pliku shapefile zawierającego osie ulic w gminie wraz z nazwami).
  - c) Punkty adresowe GUS.
  - d) Liczba osób bezrobotnych w gminie według ulic (źródło: Powiatowy Urząd Pracy w Chrzanowie).
  - e) Liczba osób w wieku produkcyjnym w poszczególnych jednostkach na podstawie gminnej ewidencji ludności (źródło: Urząd Gminy).
2. Przetwarzanie danych
  - a) Punkty adresowe:
    - Punkty adresowe przyporządkowano do jednostek urbanistycznych,
    - Obliczono liczbę mieszkańców w wieku produkcyjnym dla każdego klastra.
  - b) Dane dotyczące bezrobocia:
    - Tabelę zawierającą liczbę bezrobotnych na podstawie ulic przypisano do poszczególnych jednostek.
3. Analiza danych
  - a) Osie ulic z danymi dotyczącymi bezrobocia:
    - Każdy fragment ulicy z przyporządkowanymi osobami bezrobotnymi został przypisany do jednostki urbanistycznej.

---

Diagnoza służąca wyznaczeniu obszaru zdegradowanego i obszaru rewitalizacji

---

- b) W przypadku, gdy ulica została podzielona między jednostki, liczbę osób bezrobotnych rozdzielono na klastry, używając udziału mieszkańców danego fragmentu ulicy w klastrze do mieszkańców zamieszkujących przy całej ulicy. W celu analizy tego typu danych statystycznych posłużono się poniższym wzorem:

$$P = \frac{w * x}{z}$$

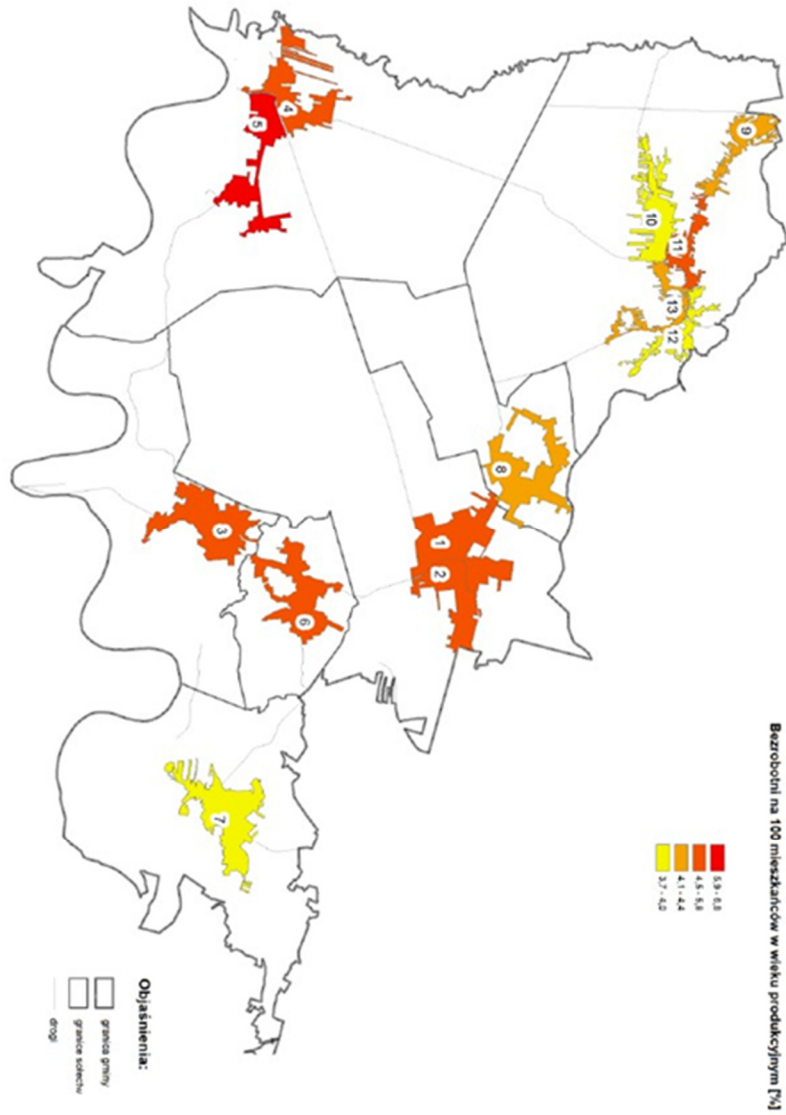
Gdzie:

- P – liczba osób bezrobotnych przy fragmencie ulicy należącym do klastra  
w – liczba osób zameldowanych przy fragmencie ulicy należącym do klastra  
x – liczba osób bezrobotnych przy danej ulicy  
z – liczba osób zameldowanych przy danej ulicy

- c) Zsumowano liczbę osób bezrobotnych dla każdej jednostki urbanistycznej  
d) Odsetek osób bezrobotnych wyrażony procentowo otrzymano poprzez odniesienie liczby osób bezrobotnych w poszczególnej jednostce do liczby osób w wieku produkcyjnym, zamieszkującą daną jednostkę.

4. Wizualizacja danych:

## Diagnoza służąca wyznaczeniu obszaru zdegradowanego i obszaru rewitalizacji



Rysunek 6. Odsetek bezrobotnych w ogólnej liczbie mieszkańców w wieku produkcyjnym w 2015 roku w jednostkach urbanistycznych na terenie gminy Babice.

## 5. ANALIZA SFERY SPOŁECZNEJ

## ETAP 1

Zgodnie z art. 9 ustawy o rewitalizacji kryzys w sferze społecznej dotyczy szczególnie takich zjawisk, jak: bezrobocie, ubóstwo, przestępczość, niski poziom edukacji lub kapitału społecznego oraz niewystarczający poziom uczestnictwa w życiu publicznym i kulturalnym. Zestawienie wybranych wartości wskaźników potrzebnych do dalszych analiz zaprezentowano w poniższej tabeli.

Tabela 6. Wartości wskaźników sfery społecznej w gminie Babice

Jednostka		Aktywność społeczna i obywatelska	Przestępczość	Edukacja	Ubóstwo	Bezrobocie
Numer	Nazwa	Frekwencja w wyborach [%]	Odsetek przestępstw i wykroczeń [%]	Średnie wyniki ze sprawdzianu szóstoklasisty [%]	Odsetek osób objętych pomocą społeczną [%]	Odsetek osób bezrobotnych [%]
1	Babice Zachód	61,85	1,79	73,25	3,57	5,69
2	Babice Wschód	61,85	1,79	80,87	5,17	5,70
3	Jankowice	51,32	1,53	82,36	4,74	5,62
4	Mętków Zachód	53,57	1,02	64,57	5,69	5,77
5	Mętków Wschód	53,57	1,01	86,42	2,73	6,83
6	Olszyny	56,61	1,02	79,02	4,22	5,15
7	Rozkochów	48,97	1,29	66,44	7,09	4,02
8	Wygiełzów	58,94	1,57	77,78	4,29	4,39
9	Zagórze Północny-Zachód	67,72	1,17	69,04	1,84	4,40
10	Zagórze Południowy-Zachód	66,26	1,28	60,25	7,30	4,00

## Diagnoza służąca wyznaczeniu obszaru zdegradowanego i obszaru rewitalizacji

11	Zagórze Centrum	66,26	1,20	70,55	4,02	5,45
12	Zagórze Północny-Wschód	74,94	1,28	70,78	3,84	3,67
13	Zagórze Południowy-Wschód	74,94	1,13	76,72	6,77	4,38

## ETAP 2

Z uwagi na fakt, iż wykorzystywane wskaźniki zapisane są w różnych jednostkach i przedziałach, a także opisują niepowiązane ze sobą zjawiska, ich porównywanie jest utrudnione. Dlatego też w kolejnym etapie pracy, w celu ich przeanalizowania zastosowano poniższy wzór służący znormalizowaniu wartości poszczególnych wskaźników dla sfery społecznej:

$$t_{ij} = \frac{x_{ij} - \bar{x}_j}{S_j}$$

gdzie:

$t_{ij}$  – wartość znormalizowanego wskaźnika  $j$  dla jednostki urbanistycznej  $i$ ,

$x_{ij}$  – wartość wskaźnika  $j$  dla jednostki urbanistycznej  $i$ ,

$\bar{x}_j$  – średnia arytmetyczna wskaźnika  $j$ ,

$S_j$  – odchylenie standardowe wskaźnika  $j$ .

Tabela 7. Wartości wskaźników dla sfery społecznej w gminie Babice po normalizacji

Jednostka		Aktywność społeczna i obywatelska	Przestępczość	Edukacja	Ubóstwo	Bezrobocie
Numer	Nazwa	Frekwencja w wyborach	Odsetek przestępstw i wykroczeń	Średnie wyniki ze sprawdzianu szóstoklasisty	Odsetek osób objętych pomocą społeczną	Odsetek osób bezrobotnych
1	Babice Zachód	-0,07	1,80	0,06	-0,72	0,77
2	Babice Wschód	-0,07	1,81	-0,98	0,29	0,77
3	Jankowice	1,22	0,83	-1,18	0,01	0,69
4	Mętków	0,95	-1,12	1,24	0,61	0,85

## Diagnoza służąca wyznaczeniu obszaru zdegradowanego i obszaru rewitalizacji

	Zachód					
5	Mętków Wschód	0,95	-1,17	-1,73	-1,25	2,05
6	Olszyny	0,58	-1,11	-0,73	-0,31	0,16
7	Rozkochów	1,51	-0,10	0,99	1,49	-1,10
8	Wygielzów	0,29	0,98	-0,56	-0,27	-0,69
9	Zagórze Północny- Zachód	-0,79	-0,54	0,63	-1,81	-0,67
10	Zagórze Południowy- Zachód	-0,61	-0,14	1,83	1,63	-1,13
11	Zagórze Centrum	-0,61	-0,41	0,43	-0,44	0,50
12	Zagórze Północny- Wschód	-1,68	-0,13	0,40	-0,55	-1,50
13	Zagórze Południowy- Wschód	-1,68	-0,70	-0,41	1,30	-0,70

W przypadku wskaźników charakteryzujących poziom edukacji oraz aktywność społeczną i obywatelską, gdzie wysoka wartość wskaźnika jest zjawiskiem pozytywnym (stymulanta), wartości otrzymane po normalizacji zostały pomnożone przez (-1).

### ETAP 3

W kolejnym etapie zsumowano wartości poszczególnych wskaźników we wszystkich jednostkach urbanistycznych, w celu otrzymania jednego syntetycznego wskaźnika negatywnych zjawisk społecznych. Do analizy tych danych statystycznych posłużono się wzorem:

## Diagnoza służąca wyznaczeniu obszaru zdegradowanego i obszaru rewitalizacji

$$P_i = \frac{1}{n} \sum_{j=1}^n t_{ij}$$

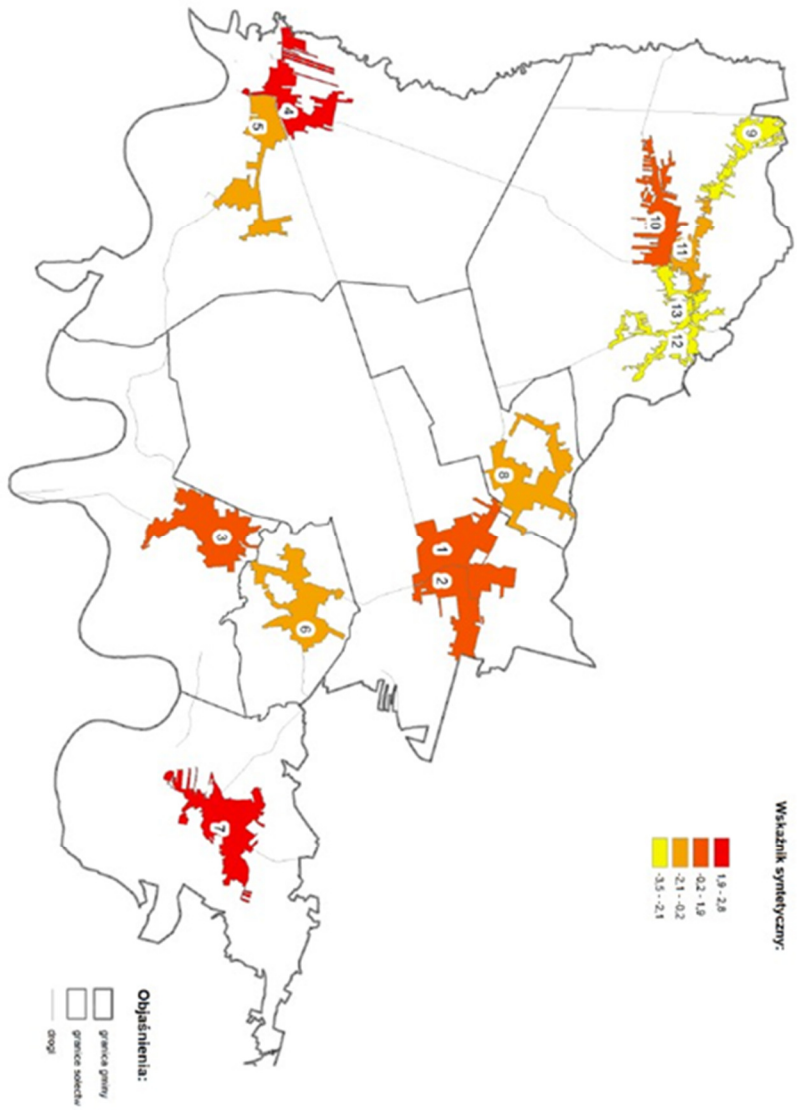
gdzie:

 $P_i$  – syntetyczny wskaźnik negatywnych zjawisk, $n$  – liczba wskaźników (cech), $t_{ij}$  – wartość wskaźnika  $j$  dla jednostki urbanistycznej  $i$ .

Tabela 8. Wartości wskaźnika syntetycznego dla wyznaczonych jednostek w gminie Babice

Jednostka	Aktywność społeczna i obywatelska	Przestępczość	Edukacja	Ubóstwo	Bezrobocie	Wskaźnik syntetyczny
	Frekwencja w wyborach	Odsetek przestępstw i wykroczeń	Średnie wyniki ze sprawdzianu szóstoklasisty	Odsetek osób objętych pomocą społeczną	Odsetek osób bezrobotnych	
1	-0,07	1,80	0,06	-0,72	0,77	1,84
2	-0,07	1,81	-0,98	0,29	0,77	1,82
3	1,22	0,83	-1,18	0,01	0,69	1,58
4	0,95	-1,12	1,24	0,61	0,85	2,54
5	0,95	-1,17	-1,73	-1,25	2,05	-1,16
6	0,58	-1,11	-0,73	-0,31	0,16	-1,40
7	1,51	-0,10	0,99	1,49	-1,10	2,80
8	0,29	0,98	-0,56	-0,27	-0,69	-0,25
9	-0,79	-0,54	0,63	-1,81	-0,67	-3,18
10	-0,61	-0,14	1,83	1,63	-1,13	1,59
11	-0,61	-0,41	0,43	-0,44	0,50	-0,54
12	-1,68	-0,13	0,40	-0,55	-1,50	-3,46
13	-1,68	-0,70	-0,41	1,30	-0,70	-2,20

Diagnoza służąca wyznaczeniu obszaru zdegradowanego i obszaru rewitalizacji



Rysunek 7. Wartość wskaźnika syntetycznego dla jednostek urbanistycznych na terenie gminy Babice.

Zakład Polityki Miejskiej i Rewitalizacji, Instytut Rozwoju Miast

## ETAP 4

Analiza wskaźnikowa sfery społecznej pozwoliła określić skalę problemów społecznych zachodzących w poszczególnych jednostkach urbanistycznych. W przypadku bezrobocia największe problemy zidentyfikowano w jednostkach: Mętków Zachód i Wschód, Jankowice oraz Babice Zachód i Wschód. Biorąc pod uwagę kwestię ubóstwa w najgorszej sytuacji w gminie znalazły się jednostki, takie jak: Zagórze Południowy-Zachód, Rozkochów, Zagórze Południowy-Wschód oraz Mętków Zachód. Pod względem poziomu przestępczości największe problemy zaobserwowano w jednostkach: Babice Zachód i Wschód, Wygielzów oraz Jankowice. Analizując poziom edukacji za jednostki kryzysowe uznano: Zagórze Południowy-Zachód, Mętków Zachód, Rozkochów, a także Zagórze Północny-Zachód. Natomiast najsłabszą aktywnością społeczną i obywatelską odznaczyły się jednostki: Rozkochów, Jankowice, Mętków Zachód i Wschód, jak również Olszyny.

Zestawiając ze sobą wyniki charakteryzujące poszczególne zjawiska takie, jak: bezrobocie, ubóstwo, przestępczość, niski poziom edukacji oraz niewystarczający poziom aktywności społecznej i obywatelskiej mieszkańców, otrzymano wskaźnik syntetyczny opisujący sferę społeczną. Im wyższa wartość wskaźnika syntetycznego, tym większe prawdopodobieństwo wystąpienia kryzysu w sferze społecznej. Z kolei ujemne wartości wskaźnika syntetycznego wskazują na stosunkowo pozytywny obraz zjawisk społecznych, a zatem na niższe prawdopodobieństwo wystąpienia kryzysu w sferze społecznej.

W Tabeli 9 oznaczono kolorem czerwonym jednostki urbanistyczne pozostające w kryzysie sfery społecznej, mogące stanowić podobszary obszaru zdegradowanego na terenie gminy Babice. Zgodnie z *art. 9 ust. 1 ustawy o rewitalizacji* w gminie Babice wyznaczono sześć jednostek zdegradowanych w sferze społecznej:

- Jednostka nr 1 – Babice Zachód,
- Jednostka nr 2 – Babice Wschód,
- Jednostka nr 3 – Jankowice,
- Jednostka nr 4 – Mętków Zachód,
- Jednostka nr 7 – Rozkochów,
- Jednostka nr 10 – Zagórze Południowy-Zachód.

## Diagnoza służąca wyznaczeniu obszaru zdegradowanego i obszaru rewitalizacji

Tabela 9. Jednostki zdegradowane w sferze społecznej na terenie gminy Babice

Numer jednostki urbanistycznej	Nazwa jednostki urbanistycznej	Wartość wskaźnika syntetycznego	SFERA SPOŁECZNA
1	Babice Zachód	1,84	+
2	Babice Wschód	1,82	+
3	Jankowice	1,58	+
4	Mętków Zachód	2,54	+
5	Mętków Wschód	-1,16	-
6	Olszyny	-1,40	-
7	Rozkochów	2,80	+
8	Wygielzów	-0,25	-
9	Zagórze Północny-Zachód	-3,18	-
10	Zagórze Południowy-Zachód	1,59	+
11	Zagórze Centrum	-0,54	-
12	Zagórze Północny-Wschód	-3,46	-
13	Zagórze Południowy-Wschód	-2,20	-

Uwagi: + jednostki zdegradowane w sferze społecznej, - jednostki niezdegradowane w sferze społecznej.

## 6. ANALIZA POZOSTAŁYCH SFER

W celu wyznaczenia obszaru zdegradowanego i obszaru rewitalizacji przeanalizowano negatywne zjawiska w pozostałych sferach, tj. gospodarczej, środowiskowej, przestrzenno-funkcjonalnej i technicznej. W analizie zjawisk kryzysowych w powyższych sferach wykorzystano zarówno metody ilościowe, jak i jakościowe.

### SFERA GOSPODARCZA

Sferę gospodarczą kształtują czynniki, które mają wpływ na procesy społeczno-ekonomiczne, warunkujące kierunki i dynamikę rozwoju, zarówno lokalnego, jak i regionalnego. Stąd też przemiany gospodarcze wpływają na skalę przemian również na innych płaszczyznach, głównie w sferze społecznej oraz technicznej.

Gmina Babice charakteryzuje się zróżnicowaną strukturą gospodarki. Na obszarach zwartej zabudowy mieszkaniowej jednorodzinnej wciąż pozostaje wiele wolnych terenów, które mogą zostać efektywnie wykorzystane przez sektor gospodarczy, co w ramach kompleksowo prowadzonych działań będzie stanowić stymulantę rozwoju gminy. W centrum miejscowości Babice znajdują się również tereny o przeważającej funkcji handlowo-usługowej.

Według danych pochodzących z Centralnej Ewidencji i Informacji o Działalności Gospodarczej, na koniec 2015 roku w gminie zarejestrowanych było 360 aktywnych przedsiębiorców. Od roku 2011 obserwuje się stopniowy wzrost liczby podmiotów funkcjonujących na lokalnym rynku, co wskazuje na potencjał rozwojowy gminy w omawianej sferze. W roku 2014 zdecydowana większość podmiotów skupionych na terenie gminy Babice (96,6%) należała do sektora prywatnego. Najliczniejszą grupę stanowiły osoby fizyczne prowadzące działalność gospodarczą.

Kryzys w sferze gospodarczej oceniono na podstawie analizy wskaźnika przedstawiającego odsetek aktywnych przedsiębiorców w zależności od lokalizacji siedziby podmiotu (według jednostek urbanistycznych). Otrzymane wartości odniesiono do średniej dla całej gminy (3,99%). W przypadku, gdy wartość omawianego wskaźnika była niższa od średniej dla gminy, jednostkę urbanistyczną sklasyfikowano wówczas jako zdegradowaną w sferze gospodarczej (oznaczenie kolorem czerwonym). Dane dotyczące liczby przedsiębiorców pozyskano z Urzędu Gminy w Babicach (*Raport gminny o przedsiębiorcach działających na terenie gminy*).

## Diagnoza służąca wyznaczeniu obszaru zdegradowanego i obszaru rewitalizacji

Tabela 10. Odsetek aktywnych przedsiębiorców w wyznaczonych jednostkach urbanistycznych na terenie gminy Babice (dane za rok 2015)

Numer jednostki urbanistycznej	Nazwa jednostki urbanistycznej	Liczba aktywnych przedsiębiorców [os.]	Liczba mieszkańców w jednostce [os.]	Odsetek aktywnych przedsiębiorców [%]
1	Babice Zachód	33	728	4,53
2	Babice Wschód	24	503	4,77
3	Jankowice	28	718	3,90
4	Mętków Zachód	17	686	2,48
5	Mętków Wschód	16	696	2,30
6	Olszyny	33	782	4,22
7	Rozkochów	18	776	2,32
8	Wygieźłów	34	700	4,86
9	Zagórze Północny-Zachód	27	598	4,52
10	Zagórze Południowy-Zachód	20	548	3,65
11	Zagórze Centrum	24	498	4,82
12	Zagórze Północny-Wschód	16	469	3,41
13	Zagórze Południowy-Wschód	23	620	3,71

Uwagi: średni odsetek aktywnych przedsiębiorców dla gminy wynosi 3,99%.

Wskaźnikiem uzupełniającym analizę sfery gospodarczej był odsetek wyrejestrowanych i zawieszonych przedsiębiorców. Otrzymane wartości przyrównano do wyliczonej średniej dla gminy (2,50%).

## Diagnoza służąca wyznaczeniu obszaru zdegradowanego i obszaru rewitalizacji

Tabela 11. Odsetek wyrejestrowanych i zawieszonych przedsiębiorców w wyznaczonych jednostkach urbanistycznych na terenie gminy Babice (dane za rok 2015)

Numer jednostki urbanistycznej	Nazwa jednostki urbanistycznej	Liczba wyrejestrowanych i zawieszonych przedsiębiorców [os.]	Liczba mieszkańców w jednostce [os.]	Odsetek wyrejestrowanych i zawieszonych przedsiębiorców [%]
1	Babice Zachód	20	728	2,75
2	Babice Wschód	7	503	1,39
3	Jankowice	18	718	2,51
4	Mętków Zachód	17	686	2,48
5	Mętków Wschód	18	696	2,59
6	Olszyny	23	782	2,94
7	Rozkochów	12	776	1,55
8	Wygielzów	22	700	3,14
9	Zagórze Północny-Zachód	15	598	2,51
10	Zagórze Południowy-Zachód	13	548	2,37
11	Zagórze Centrum	13	498	2,61
12	Zagórze Północny-Wschód	7	469	1,49
13	Zagórze Południowy-Wschód	19	620	3,06

Uwagi: średni odsetek wyrejestrowanych i zawieszonych przedsiębiorców dla gminy wynosi 2,50%.

Jednostki, w których początkowo nie wykazano degradacji (wysoki odsetek aktywnych przedsiębiorców – powyżej średniej dla gminy, wynoszącej 3,99%), przeanalizowano następnie pod kątem kryterium dodatkowego, tj. odsetka wyrejestrowanych i zawieszonych przedsiębiorców. Jeżeli wskaźnik ten był wyższy od średniej dla gminy (2,50%), wówczas klasyfikowano je jako kryzysowe w sferze gospodarczej.

## SFERA ŚRODOWISKOWA

Kryzys w sferze środowiskowej przeanalizowano na podstawie danych obrazujących stan jakości powietrza, natężenie hałasu, jak również dostępność gospodarstw domowych do sieci kanalizacyjnej.

Z analizy danych punktowych (stan na 2011 r.), dostępnych w serwisie Małopolskiej Infrastruktury Informacji Przestrzennej (<http://miip.geomalopolska.pl/imap/>) wynika jednoznacznie, że w gminie Babice nie występują obszary o przekroczonej normie średniodobowego stężenia pyłu PM10 (poziom dopuszczalny dla pyłu PM10 wynosi  $50 \mu\text{g}/\text{m}^3$ ). Wartości pyłu PM10 w obrębie wyznaczonych jednostek urbanistycznych kształtują się na poziomie  $30\text{-}40 \mu\text{g}/\text{m}^3$ . Z uwagi na fakt, że gmina Babice nie posiada punktów oraz sieci monitorujących zanieczyszczenia emitowane do atmosfery, przyjęte wartości stężeń pyłów i gazów na terenie gminy są wynikiem interpolacji pomiarów pozyskanych z innych stacji aerosanitarnych rozlokowanych na obszarze województwa małopolskiego. Stan aerosanitarny gminy przedstawiono na podstawie danych udostępnionych dla całego powiatu chrzanowskiego. Pomimo niestwierdzenia przekroczeń norm średniodobowego stężenia pyłu PM10, na podstawie wizji lokalnej oraz informacji uzyskanych z Urzędu Gminy w Babicach odnotowano, że problem zanieczyszczenia powietrza jest na tym terenie mocno odczuwalny.

Do głównych źródeł zanieczyszczeń powietrza w gminie zalicza się niską emisję antropogeniczną z sektora komunikacyjnego (przez gminę przebiegają dwie drogi wojewódzkie o dużym natężeniu ruchu: nr 780 relacji Kraków – Chelmek i nr 781 – łącząca Chrzanów z Łękawicą) oraz komunalnego (indywidualne ogrzewanie pomieszczeń poprzez lokalne kotłownie węglowe i domowe piece grzewcze). W porównaniu do sezonu wiosenno-letniego, zimą stężenie emisji na terenie gminy jest znacznie wyższe. Odpowiedzią na problem zanieczyszczenia powietrza jest opracowanie przez gminę *Planu Gospodarki Niskoemisyjnej dla Gminy Babice*. Z uwagi na korzystne położenie gminy w otulinie Jurajskich Parków Krajobrazowych oraz w bezpośrednim sąsiedztwie dużych kompleksów leśnych, za słuszne należy uznać działania mające na celu podnoszenie jakości powietrza.

Gmina Babice nie posiada również punktów oraz sieci pomiaru natężenia hałasu. Przyjmuje się, że tereny najbardziej narażone na niekorzystne warunki akustyczne to przede wszystkim obszary położone wzdłuż drogi wojewódzkiej nr 780 (ul. Krakowska – ul. Oświęcimska) oraz drogi nr 781 (ul. Zakopiańska – Zatorska). Na kształtowanie się wysokich wartości natężenia hałasu wpływ mają także następujące czynniki: wzrost natężenia ruchu komunikacyjnego na wymienionych arteriach oraz zła jakość nawierzchni dróg. Na potrzeby analizy sfery środowiskowej przyjęto za kryzysowe te jednostki, które położone są bezpośrednio przy drogach wojewódzkich nr 780 i 781.

Istotnym problemem w gminie Babice jest również brak kanalizacji, której łączna długość w obrębie całej gminy wynosi zaledwie 15,6 km. Na 9031 mieszkańców gminy jedynie około 1100 korzysta z kanalizacji (liczba przyłączy wynosi 285). Z kolei liczba oficjalnie zgłoszonych przydomowych oczyszczalni ścieków to 153. Brak dobrze funkcjonującej gospodarki wodno-ściekowej na terenie gminy może powodować odprowadzenie ścieków bezpośrednio do gleby i wód, co ma negatywny wpływ na środowisko. Z racji tego za wskaźnik dodatkowy badający sferę środowiskową przyjęto poziom skanalizowania w danej jednostce urbanistycznej. Jeżeli co najmniej połowa obszaru jednostki urbanistycznej nie posiadała kanalizacji, uważa się ją za kryzysową w sferze środowiskowej.

## Diagnoza służąca wyznaczeniu obszaru zdegradowanego i obszaru rewitalizacji

Tabela 12. Ocena sfery środowiskowej na terenie gminy Babice

Numer jednostki urbanistycznej	Nazwa jednostki urbanistycznej	Bezpośrednie położenie przy drogach wojewódzkich nr 780 i/lub 781	Stopień skanalizowania jednostki w minimum 50%*
1	Babice Zachód	TAK – hałas i zanieczyszczenie niską emisją komunikacyjną (nr 780 i nr 781)	NIE (0%)
2	Babice Wschód	TAK – hałas i zanieczyszczenie niską emisją komunikacyjną (nr 780 i nr 781)	NIE (0%)
3	Jankowice	TAK – hałas i zanieczyszczenie niską emisją komunikacyjną (nr 781)	TAK (100%)
4	Mętków Zachód	NIE	NIE (0%)
5	Mętków Wschód	NIE	NIE (0%)
6	Olszyny	TAK – hałas i zanieczyszczenie niską emisją komunikacyjną (nr 781)	TAK (50%)
7	Rozkochów	NIE	NIE (0%)
8	Wygiełzów	TAK – hałas i zanieczyszczenie niską emisją komunikacyjną (nr 780)	NIE (0%)
9	Zagórze Północny-Zachód	NIE	NIE (0%)
10	Zagórze Południowy-Zachód	NIE	NIE (0%)
11	Zagórze Centrum	NIE	NIE (0%)

## Diagnoza służąca wyznaczeniu obszaru zdegradowanego i obszaru rewitalizacji

12	Zagórze Północny-Wschód	NIE	NIE (0%)
13	Zagórze Południowy-Wschód	NIE	NIE (0%)

\*Źródło: informacje pozyskane z Urzędu Gminy w Babicach.

## SFERA PRZESTRZENNO-FUNKCJONALNA

Na poziom i jakość życia mieszkańców gminy niewątpliwie wpływa dostępność infrastruktury społecznej (między innymi do obiektów ochrony zdrowia, placówek edukacyjnych, obiektów infrastrukturalnych i sportowych) oraz infrastruktury technicznej (sieć wodociągowa, kanalizacyjna, gazowa, system oczyszczania ścieków).

Elementem infrastruktury społecznej w przestrzeni gminy są obiekty użyteczności publicznej. Gmina Babice zapewnia mieszkańcom dostęp do różnych usług publicznych, wśród których należy wskazać między innymi:

- usługi edukacyjne,
- usługi zdrowotne,
- usługi kulturalne,
- usługi komunikacyjne.

W zakresie usług edukacyjnych gmina ma za zadanie zapewnić dzieciom i młodzieży objętej obowiązkiem szkolnym wychowanie, kształcenie oraz opiekę. Gmina Babice spełnia ten obowiązek poprzez działalność placówek oświatowych, zlokalizowanych w poszczególnych sołectwach. Na terenie gminy działa łącznie pięć przedszkoli, pięć szkół podstawowych oraz cztery gimnazja. Szkoły podstawowe zlokalizowane są w miejscowościach: Babice, Jankowice, Mętków, Rozkochów oraz Zagórze, natomiast gimnazja funkcjonują na terenie Babic, Mętkowa, Jankowic oraz Zagórza. W przypadku przedszkoli, na obszarze gminy znajduje się pięć tego typu placówek: w Babicach, Olszynach, Zagórze, Mętkowie i Rozkochowie, przy czym placówki w Babicach, Mętkowie i Rozkochowie, funkcjonują jako oddziały przedszkolne przy szkołach podstawowych. Brak żłobków na terenie gminy oraz zbyt mała liczba miejsc w placówkach edukacji przedszkolnej wpływają na gorsze postrzeganie usług z zakresu edukacyjno-wychowawczego, a tym samym obniżają jakość życia mieszkańców.

Placówki służby zdrowia zlokalizowane są w czterech sołectwach: Babicach, Mętkowie, Zagórze i Jankowicach. Statystycznie na jedną przychodnię lekarską w 2014 roku przypadło 2264 mieszkańców. W granicach gminy nie ma szpitala ogólnego oraz specjalistycznego. Najbliższa taka placówka znajduje się w Chrzanowie. Z kolei apteki usytuowane są, podobnie jak zakłady opieki zdrowotnej, na terenie sołectw Babice, Mętków i Zagórze.

Główną jednostką, która zajmuje się działalnością kulturową na terenie gminy Babice jest Gminny Ośrodek Kultury i Sportu w Babicach. Ważną jednostką prowadzącą działalność kulturalną na terenie gminy jest Muzeum – Nadwiślański Park Etnograficzny w Wygielzowie i Zamek Lipowiec. Ponadto,

## Diagnoza służąca wyznaczeniu obszaru zdegradowanego i obszaru rewitalizacji

w obrębie poszczególnych sołectw aktywnie działają koła gospodyń wiejskich oraz świetlice, które kilka razy w tygodniu organizują zajęcia zarówno dla dzieci i młodzieży, jak i dla dorosłych. Swoją działalność prowadzi również Gminna Biblioteka Publiczna w Babicach, posiadająca filie w czterech sołectwach: Mętkowie, Jankowicach, Rozkochowie i Zagórze.

Usługi komunikacyjne na terenie gminy świadczone są przez prywatnych przewoźników oraz Związek Komunalny Komunikacji Międzygminnej w Chrzanowie.

Sferę przestrzenno-funkcjonalną przeanalizowano pod kątem dostępności do przedszkoli i oddziałów przedszkolnych na terenie gminy. Na podstawie informacji pozyskanych z Urzędu Gminy w Babicach obliczono wskaźnik – liczbę dzieci w wieku od 0 do 5 lat przypadającą na jedno miejsce w przedszkolu. Z uwagi na brak żłobka na terenie gminy pod uwagę wzięto również dzieci poniżej 2 lat. Wartość otrzymanego wskaźnika odniesiono do średniej na poziomie całej gminy, wynoszącej 1,73. Jeżeli wartość wskaźnika – liczby dzieci w wieku 0-5 lat na jedno miejsce w przedszkolu, przewyższała średnią dla gminy, wówczas jednostkę urbanistyczną sklasyfikowano jako kryzysową w sferze przestrzenno-funkcjonalnej.

Na terenie gminy Babice funkcjonuje pięć przedszkoli i oddziałów przedszkolnych (w Babicach, Mętkowie, Olszynach, Rozkochowie i Zagórze). W analizie zastosowano kryterium podziału jednostki samorządu terytorialnego na rejony przedszkolne, ponieważ kryteria uchwalone przez Radę Gminy w sprawie naboru dzieci na miejsca w przedszkolach są przygotowywane tak, aby zapewnić je dzieciom z obwodu danej szkoły. Jednakże w przypadku przedszkola w Babicach wśród podań o przyjęcie dziecka do placówki corocznie znajdują się wnioski rodziców spoza obwodu (stanowiące około 10% wszystkich podań), które z uwagi na ograniczenia lokalowe budynku zostają odrzucone na etapie rekrutacji. Podobna sytuacja ma miejsce z dziećmi 2,5 oraz 3-letnimi, które również, z tych samych powodów, nie mogą uczęszczać do przedszkola (11 odrzuconych wniosków o przyjęcie na rok 2016/2017).

Tabela 13. Liczba dzieci w wieku 0-5 lat przypadająca na 1 miejsce w przedszkolu w wyznaczonych jednostkach urbanistycznych na terenie gminy Babice (dane za rok szkolny 2015/2016)

Nazwa przedszkola	Rejon przedszkola	Nazwa i numer jednostki urbanistycznej	Liczba miejsc w przedszkolu w roku szkolnym 2015/2016 [os.]	Liczba dzieci uczęszczająca do przedszkola w roku szkolnym 2015/2016 [os.]	Liczba dzieci w wieku 0-5 lat [os.]	Liczba dzieci w wieku 0-5 lat na 1 miejsce w przedszkolu
Przedszkole Samorządowe w Babicach	Babice, Wygielzów	1. Babice Zachód, 2. Babice Wschód, 8. Wygielzów	50	48	98	1,96
Przedszkole Samorządowe i Oddział Przedszkolny w Mętkowie	Mętków	4. Mętków Zachód, 5. Mętków Wschód	41	37	72	1,76
Przedszkole Samorządowe w Olszynach	Olszyny, Jankowice	3. Jankowice, 6. Olszyny	47	45	85	1,81
Przedszkole Samorządowe	Zagórze	9. Zagórze Północny-	98	95	158	1,61

## Diagnoza służąca wyznaczeniu obszaru zdegradowanego i obszaru rewitalizacji

w Zagórze		Zachód, 10. Zagórze Południowy- Zachód, 11. Zagórze Centrum, 12. Zagórze Północny- Wschód, 13. Zagórze Południowy- Wschód				
Oddział Przedszkolny w Rozkochowie	Rozkochów	7. Rozkochów	18	15	26	1,44
			254	240	439	1,73

Uwagi: średnia liczba dzieci w wieku 0-5 lat na 1 miejsce w przedszkolu w gminie wynosi 1,73.

Sferę przestrzenno-funkcjonalną przeanalizowano również w zakresie dostępności organizacji działających na terenie gminy Babice. Pod uwagę wzięto organizacje pozarządowe (fundacje i stowarzyszenia), kluby sportowe, ochotnicze straże pożarne oraz koła gospodyń wiejskich. Na terenie całej gminy funkcjonowało 27 tego typu działalności. Otrzymane wartości porównano ze średnią dla całej gminy (0,30%). Jeżeli wartość wskaźnika była niższa od średniej dla gminy, wówczas jednostkę urbanistyczną klasyfikowano jako kryzysową w sferze przestrzenno-funkcjonalnej. Dane dotyczące liczby organizacji pozyskano z Urzędu Gminy w Babicach oraz KRS.

Najwięcej organizacji prowadzi działalność w obrębie jednostek Zagórze Centrum oraz Babice Wschód, co świadczy o lepszej dostępności do tego typu podmiotów w północnej części gminy i stanowi potencjał rozwoju kapitału społecznego.

Tabela 14. Liczba organizacji na 100 mieszkańców w jednostkach urbanistycznych w gminie Babice (dane za rok 2015)

Numer jednostki urbanistycznej	Nazwa jednostki urbanistycznej	Liczba organizacji pozarządowych [ilość]	Liczba mieszkańców ogółem [os.]	Liczba organizacji na 100 mieszkańców [%]
1	Babice Zachód	2	728	0,27
2	Babice Wschód	4	503	0,80
3	Jankowice	3	718	0,42
4	Mętków Zachód	3	686	0,44
5	Mętków Wschód	1	696	0,14
6	Olszyny	2	782	0,26
7	Rozkochów	2	776	0,26

## Diagnoza służąca wyznaczeniu obszaru zdegradowanego i obszaru rewitalizacji

8	Wygielzów	3	700	0,43
9	Zagórze Północny-Zachód	0	598	0,00
10	Zagórze Południowy-Zachód	0	548	0,00
11	Zagórze Centrum	5	498	1,00
12	Zagórze Północny-Wschód	0	469	0,00
13	Zagórze Południowy-Wschód	0	620	0,00

Uwagi: średnia liczba organizacji na 100 mieszkańców dla gminy wynosi 0,30%.

## SFERA TECHNICZNA

Według art. 9 ust. 1 pkt 4 ustawy o rewitalizacji, analiza sfery technicznej powinna obejmować takie zagadnienia, jak: degradacja stanu technicznego obiektów budowlanych (w tym o przeznaczeniu mieszkaniowym) oraz brak funkcjonowania rozwiązań technicznych umożliwiających efektywne korzystanie z obiektów budowlanych, w szczególności w zakresie energooszczędności i ochrony środowiska.

Sferę techniczną przeanalizowano w oparciu o wskaźniki jakościowe na podstawie danych udostępnionych przez Urząd Gminy w Babicach. Ocenie poddano stan techniczny budynków użyteczności publicznej zlokalizowanych na terenie gminy. Wskazano 23 tego typu obiekty. Jeżeli na terenie jednostki większość budynków użyteczności publicznej odznaczała się stanem technicznym niższy niż dobry, wówczas obszar klasyfikowano jako kryzysowy w sferze technicznej.

Tabela 15. Stan techniczny budynków użyteczności publicznej w gminie Babice

Lp.	Nazwa obiektu	Adres	Rodzaj obiektu	Stan techniczny	Numer i nazwa jednostki urbanistycznej
1.	Przedszkole Samorządowe w Babicach	Babice, ul. Krakowska 49	Przedszkole	Zły	1. Babice Zachód
2.	Przedszkole Samorządowe w Olszynach	Olszyny, ul. Przedszkolna 4	Przedszkole	Średni	6. Olszyny
3.	Przedszkole Samorządowe w Zagórze	Zagórze, ul. Żelatowa 8	Przedszkole	Średni	9. Zagórze Północny-Zachód
4.	Zespół Szkół w Babicach (Szkoła Podstawowa i Gimnazjum)	Babice, ul. Zamkowa 3	Szkoła	Dobry	1. Babice Zachód

## Diagnoza służąca wyznaczeniu obszaru zdegradowanego i obszaru rewitalizacji

5.	Zespół Szkół w Jankowicach (Szkoła Podstawowa i Gimnazjum)	Jankowice, ul. Stanisława Staszica 5	Szkoła	Dobry	3. Jankowice
6.	Zespół Szkół w Mętkowie Szkoła Podstawowa, Gimnazjum, Oddział Przedszkolny)	Mętków, ul. Ks. Karola Wojtyły 21	Szkoła	Dobry	5. Mętków Wschód
7.	Szkoła Podstawowa w Rozkochowie (wraz z Oddziałem Przedszkolnym)	Rozkochów, ul. Chemików 4	Szkoła	Dobry	7. Rozkochów
8.	Zespół Szkół w Zagórz (Szkoła Podstawowa i Gimnazjum)	Zagórze ul. Piłsudskiego 139	Szkoła	Dobry	11. Zagórze Centrum
9.	Gminny Ośrodek Kultury i Sportu w Babicach	Babice, ul. Krakowska 47	Centrum kultury	Średni	1. Babice Zachód
10.	Gminna Biblioteka Publiczna w Babicach	Babice, ul. Krakowska 47	Biblioteka	Średni	1. Babice Zachód
11.	Gminna Biblioteka Publiczna, Filia Nr 1 Mętków	Mętków, ul. Nadwiślańska 32	Biblioteka	Średni	5. Mętków Wschód
12.	Gminna Biblioteka Publiczna, Filia Nr 2 Jankowice	Jankowice, ul. Wadowicka 46	Biblioteka	Średni	3. Jankowice
13.	Gminna Biblioteka Publiczna, Filia Nr 3 Zagórze	Zagórze, ul. Kościelna 1	Biblioteka	Średni	11. Zagórze Centrum
14.	Gminna Biblioteka Publiczna, Filia Nr 4 Rozkochów	Rozkochów, ul. Chemików 2	Biblioteka	Zły	7. Rozkochów
15.	Budynek OSP w Mętkowie	Mętków, ul. św. Floriana 15	Remiza	Średni	5. Mętków Wschód
16.	Budynek OSP w Rozkochowie	Rozkochów, ul. Chemików 127	Remiza	Średni	7. Rozkochów
17.	Budynek OSP w Zagórz	Zagórze, ul. Kościelna 1	Remiza	Dobry	11. Zagórze Centrum
18.	Budynek OSP w Jankowicach	Jankowice, ul. Wadowicka 33	Remiza	Średni	3. Jankowice
19.	Wiejski Dom Kultury w Jankowicach	Jankowice, ul. Piaskowa 51	Ośrodek kultury	Średni	3. Jankowice
20.	Ośrodek Rekreacyjno-Sportowy w Olszynach	Olszyny, ul. Wiślana 10	Ośrodek sportowo-	Dobry	6. Olszyny

## Diagnoza służąca wyznaczeniu obszaru zdegradowanego i obszaru rewitalizacji

			rekreacyjny		
21.	Ośrodek Rekreacyjno-Wypoczynkowy w Zagórze	Zagórze, ul. Wieczysta 72	Ośrodek rekreacyjno-wypoczynkowy	Dobry	11. Zagórze Centrum
22.	Ośrodek Rekreacyjno-Szkoleniowy w Rozkochowie	Rozkochów, dz.2857/2	Ośrodek rekreacyjno-szkoleniowy	Dobry	7. Rozkochów
23.	Dom Wiejski w Wygielzowie	Wygielzów, ul. Lipowiecka 1	Ośrodek kultury	Średni	8. Wygielzów

Tabela 16. Ocena stanu technicznego budynków użyteczności publicznej w gminie Babice

Numer jednostki urbanistycznej	Nazwa jednostki urbanistycznej	Stan techniczny
1	Babice Zachód	1
2	Babice Wschód	0
3	Jankowice	1
4	Mętków Zachód	0
5	Mętków Wschód	1
6	Olszyny	1
7	Rozkochów	1
8	Wygielzów	1
9	Zagórze Północny-Zachód	1
10	Zagórze Południowy-Zachód	0
11	Zagórze Centrum	1
12	Zagórze Północny-Wschód	0
13	Zagórze Południowy-Wschód	0

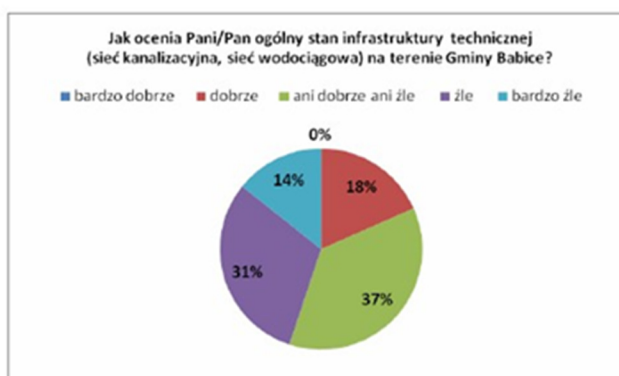
Uwagi: 0 – stan dobry lub bardzo dobry, 1 – stan zły lub średni

## Diagnoza służąca wyznaczeniu obszaru zdegradowanego i obszaru rewitalizacji

Uzupełnieniem oceny sfery technicznej są wyniki ankiety przygotowanej w formie elektronicznej, skierowanej do mieszkańców gminy Babice w celu poznania ich opinii oraz oczekiwań. Kwestionariusz ankiety dostępny był na oficjalnej stronie internetowej Gminy Babice, w zakładce *Gminny Program Rewitalizacji*. Badanie przeprowadzono w dniach 10-15.06.2016 r. Odpowiedzi 49 respondentów zaprezentowano poniżej.

Zdecydowana większość mieszkańców ocenia stan infrastruktury technicznej na terenie gminy Babice (Rysunek 8) jako ani dobry, ani zły (37% odpowiedzi) lub zły (31% odpowiedzi). W przypadku pytania o stanie technicznym obiektów użyteczności publicznej, takich jak np. przedszkola, szkoły, budynki związane z kulturą, obiekty usług sportu i rekreacji (Rysunek 9), przeważały opinie pozytywne (stan dobry wskazało 39% respondentów) oraz neutralne (odpowiedzi „ani dobrze, ani źle” udzieliło 35% ankietowanych). Wśród wskazań trzech obiektów użyteczności publicznej, które zdaniem mieszkańców powinny zostać zmodernizowane w pierwszej kolejności (Rysunek 10) najczęściej typowane były placówki wychowania przedszkolnego: Przedszkole w Babicach (27 odpowiedzi), Przedszkole w Zagórzcu (5 odpowiedzi) oraz Przedszkole w Olszynchach (5 odpowiedzi). Kolejne z pytań dotyczyło oceny stanu technicznego sieci drogowej na terenie gminy Babice (Rysunek 11). Najwięcej ankietowanych wskazało w tym przypadku odpowiedzi „dobrze” (39%) oraz „ani dobrze, ani źle” (33%). Opinia mieszkańców dotycząca pytania o fakt, czy prace związane z poprawą stanu dróg na terenie gminy są wystarczające (Rysunek 12) była raczej pozytywna – odpowiedź „raczej tak” wskazało 43% respondentów. Również ponad 40% ankietowanych opowiedziało się pozytywnie w pytaniu o ocenę stanu urządzeń i obiektów towarzyszących komunikacji publicznej, takich jak na przykład wiaty przystankowe, czy kosze na śmieci (Rysunek 13). W przypadku pytania o stan obiektów pełniących funkcje handlowo-usługowe (Rysunek 14), mieszkańcy najczęściej udzielali odpowiedzi „dobrze” (39% głosów) oraz „ani dobrze, ani źle (30% głosów). Natomiast wśród wskazań, czy na terenie gminy jest wystarczająca ilość obiektów o funkcji handlowo-usługowej (Rysunek 15), zdecydowana większość odpowiedzi (60%) była twierdząca. Ostatnie z pytań zawartych w ankiecie również dotyczyło obiektów handlowo-usługowych, a dokładniej lokalizacji nowych, lub modernizacji już istniejących na terenie gminy (Rysunek 16). Zdecydowana większość respondentów wskazała w tym miejscu Plac Mogielnickiego, znajdujący się w centrum Babic (17 odpowiedzi).

Rysunek 8.

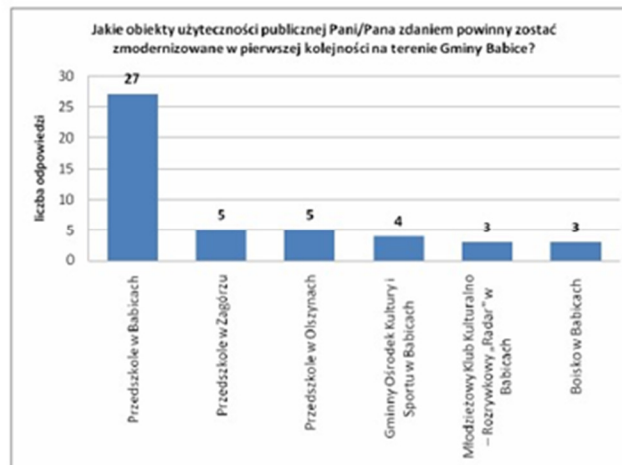


## Diagnoza służąca wyznaczeniu obszaru zdegradowanego i obszaru rewitalizacji

Rysunek 9.

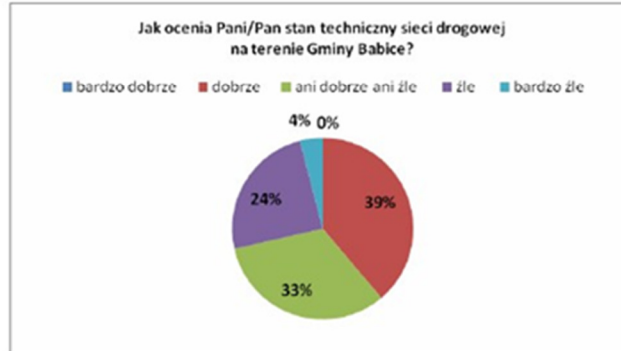


Rysunek 10.

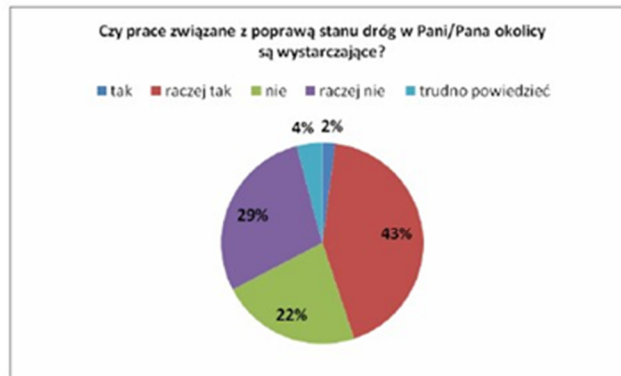


## Diagnoza służąca wyznaczeniu obszaru zdegradowanego i obszaru rewitalizacji

Rysunek 11.



Rysunek 12.



Rysunek 13.

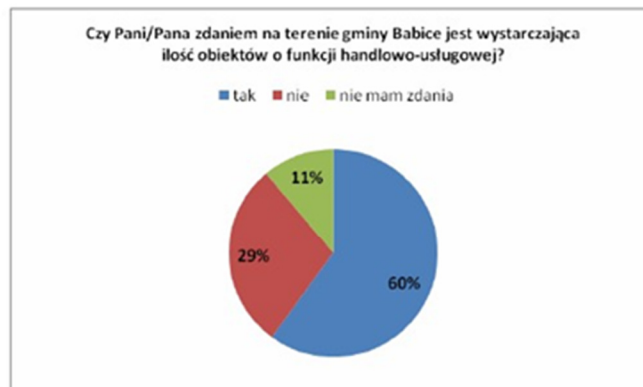


## Diagnoza służąca wyznaczeniu obszaru zdegradowanego i obszaru rewitalizacji

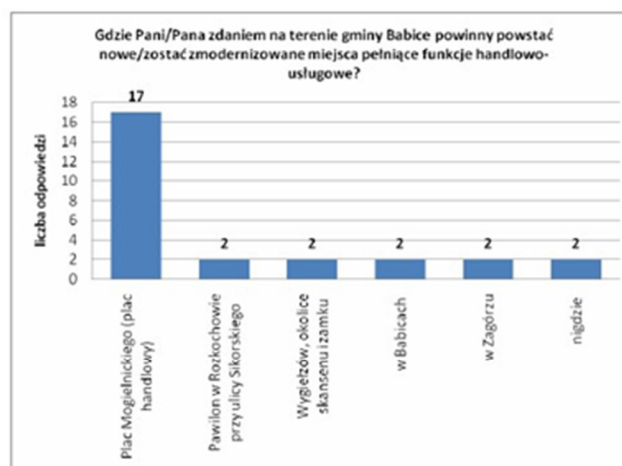
Rysunek 14.



Rysunek 15.



Rysunek 16.



## Diagnoza służąca wyznaczeniu obszaru zdegradowanego i obszaru rewitalizacji

## 7. WYZNACZENIE OBSZARU ZDEGRADOWANEGO

W wyniku analizy sfery społecznej oraz pozostałych sfer, tj. gospodarczej, środowiskowej, przestrzenno-funkcjonalnej oraz technicznej, otrzymano macierz ukazującą koncentrację negatywnych zjawisk w poszczególnych jednostkach urbanistycznych. W Tabeli 17 plusem zaznaczono występowanie negatywnych zjawisk w poszczególnych sferach. Dodatkowo kolorem czerwonym wyróżniono jednostki zdegradowane w sferze społecznej i w przynajmniej jednej z pozostałych sfer.

Tabela 17. Występowanie problemów w poszczególnych sferach

Numer jednostki	Nazwa jednostki	Sfera społeczna	Sfera gospodarcza	Sfera środowiskowa	Sfera przestrzenno-funkcjonalna	Sfera techniczna	JEDNOSTKA ZDEGRADOWANA
1	Babice Zachód	+	+	+	+	+	+
2	Babice Wschód	+	-	+	+	-	+
3	Jankowice	+	+	+	+	+	+
4	Mętków Zachód	+	+	+	+	-	+
5	Mętków Wschód	-	+	+	+	+	-
6	Olszyny	-	+	+	+	+	-
7	Rozkochów	+	+	+	+	+	+
8	Wygiełzów	-	+	+	+	+	-
9	Zagórze Północny-Zachód	-	+	+	+	+	-
10	Zagórze Południowy-Zachód	+	+	+	+	-	+
11	Zagórze Centrum	-	+	+	-	+	-
12	Zagórze Północny-Wschód	-	+	+	+	-	-
13	Zagórze Południowy-Wschód	-	+	+	+	-	-

Uwagi: + podobszary obszaru zdegradowanego, - podobszary obszaru niezdegradowanego.

Obszar zdegradowany stanowi sześć podobszarów zamieszkałych (zamieszkałych jednostek urbanistycznych), których łączna powierzchnia wynosi 292,48ha, co stanowi 5,29% ogólnej powierzchni gminy. Zamieszkuje je 3959 osób, co stanowi 43,84% wszystkich mieszkańców gminy.

## 8. WYZNACZENIE OBSZARU REWITALIZACJI

### OBSZARY ZAMIESZKAŁE

Z przeprowadzonej analizy jakościowej i ilościowej wynika, że na terenie gminy Babice znajduje się sześć podobszarów obszaru zdegradowanego, które mogłyby podlegać rewitalizacji. Jest ich znacznie więcej, niż przewiduje ustawa o rewitalizacji, która wprowadza limity dotyczące obszaru rewitalizacji: maksymalnie 30% - liczba ludności, maksymalnie 20% - powierzchnia terenu. W szczególności barierą okazała się wartość maksymalna 30% mieszkańców gminy.

Zapisy ustawy o rewitalizacji, a także szczególna koncentracja negatywnych zjawisk w badanych jednostkach urbanistycznych stały się podstawą do wskazania części obszaru zdegradowanego jako obszaru rewitalizacji, wybierając tereny, które zgodnie z *art. 10 ust. 1 ustawy* mają istotne znaczenie dla rozwoju lokalnego, w których gmina zamierza prowadzić rewitalizację.

Obszarem rewitalizacji objęto trzy zamieszkałe podobszary obszaru zdegradowanego, będące równocześnie zamieszkałymi jednostkami urbanistycznymi:

- Rozkochów (jednostka nr 7),
- Mętków Zachód (jednostka nr 4),
- Babice Zachód (jednostka nr 1).

Obszar rewitalizacji zajmuje powierzchniowo 163,68ha (3,01% ogólnej powierzchni gminy) i zamieszkiwany jest przez 2190 mieszkańców, co stanowi 24,25% ogółu ludności gminy.

Powyższe podobszary obszaru zdegradowanego zostały wskazane jako obszar rewitalizacji z uwagi na znaczne nasilenie problemów społecznych (są to trzy najbardziej kryzysowe jednostki w sferze społecznej) oraz gospodarczych, środowiskowych, przestrzenno-funkcjonalnych oraz technicznych. Do obszaru rewitalizacji nie włączono ostatecznie 3 jednostek urbanistycznych uznanych za podobszary obszaru zdegradowanego z powodu przekroczenia przez nie limitu dotyczącego maksymalnej liczby ludności objętej procesem rewitalizacji, a także znacznie mniejszego natężenia negatywnych zjawisk w tych jednostkach.

Granice obszaru rewitalizacji przedstawione zostały na mapie oznaczonej jako załącznik nr 1.

### OBSZARY NIEZAMIESZKAŁE

Zgodnie z zapisem ustawy (art. 10 pkt. 3) do obszaru rewitalizacji można dołączyć tereny przemysłowe, w tym portowe i powydobywcze, tereny powojkowe albo pokolejowe, na których występują negatywne zjawiska, o których mowa w art. 9 ust. 1 pkt 1-4, oraz gdy działania możliwe do przeprowadzenia na tych terenach przyczynią się do przeciwdziałania negatywnym zjawiskom społecznym, o których mowa w art. 9 ust. 1.

Na terenie gminy Babice nie wyróżniono zdegradowanych obszarów niezamieszkałych.

## 9. PODSUMOWANIE

W wyniku przeprowadzonej analizy wskaźnikowej i procedury delimitacyjnej wskazano obszar zdegradowany, a następnie obszar rewitalizacji, składający się z trzech podobszarów obszaru zdegradowanego, będących zamieszkałymi jednostkami urbanistycznymi. Na wyznaczonym obszarze rewitalizacji gmina Babice realizować będzie działania mające na celu zapewnienie optymalnych warunków wychodzenia z kryzysu w sferze społecznej, a także w sferach pozostałych.

Babice, jako ośrodek centralny na poziomie lokalnym najsilniej oddziałuje na całą gminę, mając największy wpływ na jej rozwój. Zdefiniowanie podstawowych problemów i podjęcie kroków zmierzających do ich zniwelowania powinno przyczynić się do podniesienia poziomu i jakości życia mieszkańców.