



# DZIENNIK URZĘDOWY

## WOJEWÓDZTWA MAŁOPOLSKIEGO

---

Kraków, dnia 7 listopada 2016 r.

Poz. 6338

### UCHWAŁA\* NR LII/980/16 RADY MIASTA KRAKOWA

z dnia 14 września 2016 roku

#### **w sprawie nadania nazwy parku i przyjęcia regulaminu parku**

Na podstawie art. 7 ust. 1 pkt 1, 10, 12, 14-15, art. 18 ust. 1 oraz art. 40 ust. 1, ust. 2 pkt 4 i ust. 4 ustawy z dnia 8 marca 1990 roku o samorządzie gminnym (t.j. Dz. U. z 2016 r. poz. 446), w związku z art. 78 i 81 ustawy z dnia 16 kwietnia 2004 r. o ochronie przyrody (t.j. Dz. U. z 2015 r. poz. 1651, poz. 1688 i poz. 1936, z 2016 r. Dz. U. poz. 422) Rada Miasta Krakowa uchwala, co następuje:

**§ 1.** Nadaje się nazwę Park Miejski Bagry Wielkie terenowi zieleni wraz ze zbiornikiem wodnym, położonemu w Dzielnicy XIII Podgórze, pomiędzy ulicami Żołnierską, Kaczą, Bagrową a linią kolejową, obejmującemu działki ewidencyjne o łącznej powierzchni 19,48 ha, o numerach: 82/5, 82/9 obr. 27 Podgórze, 29/39, 29/44, 145/1, 243/1, 243/3, 251, 252, 284, 336/1, 337/2, 338/4, 338/7, 339/4, 341/12, 341/14, 341/16, 341/18, 341/20, 341/22, 341/3, 345/1, 345/8, 351/1, 351/4, 358/1, 358/4, 361/1, 361/4, 365/1, 369/1, 369/4, 372/2, 482/10, 482/11, 482/12, 483/13 obr. 28 Podgórze, 1/36 obr. 52 Podgórze oraz części następujących działek ewidencyjnych o łącznej powierzchni 26,99 ha: w obr. 27 Podgórze – nr 82/13 (pow. 11039 m<sup>2</sup>), nr 82/19 (pow. 43 m<sup>2</sup>), nr 122 (pow. 29 m<sup>2</sup>), nr 221 (pow. 81 m<sup>2</sup>), nr 222 (pow. 1086 m<sup>2</sup>), w obr. 28 Podgórze – nr 202 (pow. 97 m<sup>2</sup>), nr 205/6 (pow. 1488 m<sup>2</sup>), nr 207 (pow. 1736 m<sup>2</sup>), nr 282/1 (pow. 1035 m<sup>2</sup>), nr 283 (pow. 2 m<sup>2</sup>), nr 290 (pow. 437 m<sup>2</sup>), nr 341/1 (pow. 220013 m<sup>2</sup>), nr 365/4 (pow. 129 m<sup>2</sup>), nr 482/8 (pow. 1784 m<sup>2</sup>), nr 482/16 (pow. 30930 m<sup>2</sup>) i wprowadza się dla niego regulamin stanowiący załącznik Nr 1 do niniejszej uchwały.

**§ 2.** Regulamin korzystania z Parku, o którym mowa w § 1, winien być ogłoszony na specjalnych tablicach informacyjnych z podaniem nazwy i telefonu Zarządcy terenu oraz telefonów alarmowych, ustawionych w miejscach i liczbie dostosowanej do wielkości Parku i charakteru poszczególnych obiektów, a ponadto udostępniony w wersji elektronicznej w Biuletynie Informacji Publicznej Miasta Krakowa.

**§ 3.** Zakres przestrzenny Parku, o którym mowa w § 1, oraz zakres przestrzenny obowiązywania Regulaminu korzystania z Parku, określa załącznik graficzny, stanowiący załącznik Nr 2 do niniejszej uchwały.

**§ 4.** Wykonanie uchwały powierza się Prezydentowi Miasta Krakowa.

**§ 5.** Uchwała wchodzi w życie po upływie 14 dni od ogłoszenia w Dzienniku Urzędowym Województwa Małopolskiego.

Przewodniczący Rady Miasta Krakowa  
**Bogusław Kośmider**

---

\* Publikacja niniejszej uchwały nie uwzględnia ewentualnych czynności nadzorczych podejmowanych przez Wojewodę Małopolskiego.

**Załącznik Nr 1**  
do uchwały Nr LII/980/16  
Rady Miasta Krakowa  
z dnia 14 września 2016 r.

### **Regulamin korzystania z Parku Miejskiego Bagry Wielkie**

**§ 1.** Właścicielem Parku Miejskiego Bagry Wielkie jest Gmina Miejska Kraków. Zarządcą Parku jest Zarząd Zieleni Miejskiej w Krakowie, a Zarządcą infrastruktury sportowej – Zarząd Infrastruktury Sportowej w Krakowie.

**§ 2.** Teren Parku służy do wypoczynku oraz aktywnej rekreacji w miejscach do tego przeznaczonych, a także do prowadzenia zajęć edukacyjnych.

**§ 3.** Osoby przebywające na terenach rekreacyjnych zobowiązane są do przestrzegania postanowień regulaminu.

**§ 4.** Korzystanie z miejsc wykorzystywanych do kąpieli, plażowania a także otaczającego akwen pasa zieleni jest bezpłatne.

**§ 5.** Na terenie Parku, za zgodą Zarządców, mogą funkcjonować obiekty i być prowadzone działania regulowane odrębnymi przepisami porządkowymi lub wewnętrznymi regulaminami, nie ujętymi w niniejszym regulaminie, przy czym regulacje dotyczące użytkowania obiektów infrastruktury sportowej, w tym miejsc wykorzystywanych do kąpieli, wymagają zgody Zarządu Infrastruktury Sportowej.

**§ 6.** W celu zachowania walorów wypoczynkowo – rekreacyjnych terenu oraz zapewnienia porządku, spokoju i bezpieczeństwa osób korzystających z wypoczynku, wszystkich przebywających na terenie Parku zobowiązuje się do:

- 1) zachowania ciszy i spokoju w godzinach 22:00-6:00;
- 2) przestrzegania porządku i czystości;
- 3) poszanowania istniejących urządzeń, wyposażenia terenu oraz zieleni;
- 4) przestrzegania znaków drogowych oraz innych znaków i tablic informacyjnych znajdujących się na terenie rekreacyjnym;
- 5) parkowania pojazdów wyłącznie w miejscach do tego wyznaczonych;
- 6) prowadzenia psów w kagańcu i na smyczy, przy czym w przypadku psów ras niebezpiecznych nakaz ten ma charakter bezwzględny;
- 7) zalania wodą gorących węgli po zakończeniu grillowania i po wystudzeniu zabrania ich ze sobą lub umieszczenia w specjalnie do tego celu przeznaczonym pojemniku;
- 8) posprzątania zajmowanego przez siebie miejsca przed opuszczeniem terenu i wyniesienia śmieci do pojemników.

**§ 7.** Zabrania się:

- 1) wnoszenia i spożywania alkoholu;
- 2) rozkopywania gruntu;
- 3) niszczenia i uszkodzenia urządzeń, budynków i budowli;
- 4) zaśmiecania i zanieczyszczania terenu;
- 5) grillowania poza miejscami do tego wyznaczonymi;
- 6) wysypywania wypalonego węgla z grillów bezpośrednio na ziemię, do wody, do plastikowych pojemników na śmieci;
- 7) dotykania urządzeń elektrycznych znajdujących się na terenie rekreacyjnym;
- 8) palenia ognisk;

- 9) powodowania hałasu, a także używania sprzętu nagłaśniającego bez zgody Zarządcy;
- 10) wnoszenia i używania materiałów pirotechnicznych, wybuchowych i szkodliwych substancji chemicznych;
- 11) wjazdu wszelkich pojazdów bez zgody Zarządcy;
- 12) handlu i usług bez zezwolenia Zarządcy;
- 13) umieszczania bez zgody Zarządcy tablic, napisów oraz ogłoszeń;
- 14) organizowania imprez bez zgody Zarządcy;
- 15) biwakowania;
- 16) cumowania, przyplływania do brzegu oraz wodowania sprzętu wodnego poza wyznaczonymi do tego celu miejscami;
- 17) leżakowania na pomostach, drogach, ścieżkach i innych przejściach oraz w odległości mniejszej niż 2 metry od linii brzegowej;
- 18) używania sprzętu pływającego z napędem spalinowym;
- 19) kąpieli poza miejscami do tego wyznaczonymi i wchodzenia do wody wbrew zakazom;
- 20) kąpieli osobom, których stan wskazuje na spożycie alkoholu lub środków odurzających;
- 21) wykonywania skoków do wody ze sprzętu pływającego i brzegu Zalewu;
- 22) palenia papierosów i wyrobów tytoniowych poza miejscami do tego wyznaczonymi;
- 23) zanieczyszczania wody, używania w obrębie akwenu i jego bezpośredniego otoczenia szkodliwych substancji chemicznych, środków piorących i higieny osobistej;
- 24) kąpieli zwierząt lub wprowadzania ich do wody poza miejscami do tego wyznaczonymi;
- 25) prowadzenia psów bez smyczy lub bez kagańca;
- 26) umyślnego niszczenia roślinności, w tym również wodnej, za wyjątkiem prowadzonych przez Zarządzającego planowych zabiegów utrzymaniowych i pielęgnacyjnych.

Zakaz, o którym mowa w punkcie 18 nie dotyczy interwencji związanych z bezpieczeństwem ludzi, a także nie dotyczy niezbędnego zabezpieczenia zajęć żeglarskich oraz organizacji kursów sterników motorowodnych (przy przystaniach, tylko w małej, wschodniej części Zalewu, w ograniczonym zakresie i przy bardzo niskich prędkościach motorówek) przez kluby sportowo-rekreacyjne mające siedzibę na terenie Parku.

**§ 8. 1.** Osoby pływające po wodach Zalewu z wykorzystaniem sprzętu pływającego zobowiązane są do przestrzegania odpowiednich przepisów oraz regulaminów obowiązujących w tym zakresie.

2. Dzieci i osoby nieletnie mogą przebywać na terenie akwenu tylko pod opieką dorosłych.

**§ 9. 1.** Wzdłuż południowego i południowozachodniego brzegu Zalewu tworzy się oznaczoną bojami strefę ochronną dla gniezdzących się ptaków i wprowadza ograniczenie pływania przy wykorzystaniu sprzętu pływającego w ciągu całego roku;

2. W okresie migracji i zimowania ptaków - od 15 października do 31 marca, wprowadza się ponadto zakaz pływania w oznaczonej bojami części środkowej, zachodniej oraz północnej (od cypla) Zalewu, pozostawiając możliwość wyjścia jednostek pływających poza obręb przystani w część północną akwenu (do podstawy cypla) oraz wschodnią.

**§ 10.** Osoby przebywające na obszarach wodnych Parku obowiązane są do zachowania należytej staranności w celu ochrony życia i zdrowia własnego oraz innych osób, a w szczególności:

- 1) zapoznania się z zasadami korzystania z danego terenu, obiektu lub urządzenia i ich przestrzegania;
- 2) stosowania się do znaków nakazu i zakazu umieszczanych przez Operatora obiektów sportowych, w tym miejsc wykorzystywanych do kąpieli, a także przestrzegania obowiązujących regulaminów;
- 3) wykonywania wszelkich poleceń ratowników oraz osób uprawnionych do wykonywania zadań związanych z ratownictwem;

- 4) dostosowania planów aktywności do swoich umiejętności oraz aktualnych warunków atmosferycznych;
- 5) użytkowania sprzętu odpowiedniego do rodzaju podejmowanej aktywności, sprawnego technicznie oraz zgodnie z jego przeznaczeniem i zasadami użycia;
- 6) bezzwłocznego informowania Krakowskiego Wodnego Ochotniczego Pogotowia Ratunkowego względnie innych podmiotów uprawnionych do wykonywania ratownictwa wodnego, o zaistniałym wypadku lub zaginięciu osoby oraz o innych zdarzeniach nadzwyczajnych mogących mieć wpływ na bezpieczeństwo osób.

**§ 11.** Zabrania się prowadzenia, używania obiektu pływającego, osobie znajdującej się w stanie po użyciu alkoholu, narkotyku lub podobnie działającego środka.

**§ 12.** Zarządzający wyznaczonym obszarem wodnym lub osoba przez niego upoważniona może nie wpuścić na ten obszar osoby lub żądać opuszczenia przez nią tego obszaru, jeśli zachowanie osoby wyraźnie wskazuje, że znajduje się ona w stanie nietrzeźwości lub jest pod wpływem środka odurzającego. Kto, w takim przypadku nie stosuje się do polecenia Zarządzającego obszarem wodnym lub upoważnionej przez niego osoby i wchodzi na obszar wodny albo nie opuszcza tego obszaru, podlega karze grzywny.

**§ 13. 1.** Statek lub inny obiekt pływający może być usunięty z obszaru wodnego, jeżeli nie ma możliwości zabezpieczenia go w inny sposób, w przypadku gdy prowadziła go osoba znajdująca się

w stanie po użyciu alkoholu lub podobnie działającego środka.

2. Dyspozycję usunięcia statku lub innego obiektu pływającego wydaje policjant.

3. Ustala się wysokość opłat za:

- 1) usunięcie roweru wodnego lub skutera wodnego – 54 zł oraz za każdą dobę jego przechowywania – 18 zł;
- 2) usunięcie poduszki – 105 zł oraz za każdą dobę jego przechowywania – 34 zł;
- 3) usunięcie statku o długości kadłuba do 10 m – 127 zł oraz za każdą dobę jego przechowywania – 54 zł;
- 4) usunięcie statku o długości kadłuba do 20 m – 158 zł; oraz za każdą dobę jego przechowywania – 105 zł;
- 5) usunięcie statku o długości kadłuba powyżej 20 m – 209 zł; oraz za każdą dobę jego przechowywania – 158 zł.

**§ 14.** Zarządca Parku nie ponosi odpowiedzialności materialnej za przedmioty i rzeczy pozostawione bez opieki.

**§ 15. 1.** Naruszenie zawartych w niniejszym regulaminie przepisów porządkowych, wymienionych w § 6-11, podlega karom względnie sankcjom przewidzianym w kodeksie wykroczeń oraz w ustawach: o wychowaniu w trzeźwości i przeciwdziałaniu alkoholizmowi oraz o ochronie zdrowia przed następstwami używania tytoniu i wyrobów tytoniowych, o bezpieczeństwie osób przebywających na obszarach wodnych.

2. Osoby naruszające porządek publiczny lub przepisy niniejszego regulaminu będą usuwane z terenu Parku, niezależnie od ewentualnego skierowania sprawy na drogę sądową.

**§ 16.** Skargi i wnioski dotyczące obsługi oraz spraw porządkowych należy zgłaszać do Zarządu Zieleni Miejskiej w Krakowie.

**§ 17.** Ze względu na bezpieczeństwo osób przebywających na terenie Parku, a w szczególności osób kąpiących się, zaleca się wzajemną obserwację, a w miarę potrzeby udzielenie pomocy i wezwanie służb ratowniczych.

Telefony alarmowe:

EUROPEJSKI NUMER ALARMOWY 112

STRAŻ MIEJSKA 996

POLICJA 997

STRAŻ POŻARNA 998

POGOTOWIE 999

WOPR 601 100 100 [lub nazwa i nr telefonu alarmowego innego podmiotu uprawnionego do wykonywania ratownictwa wodnego]

Zarządca Parku:

Zarząd Zieleni Miejskiej w Krakowie

tel. 123 418 516

[www.zzm.krakow.pl](http://www.zzm.krakow.pl)

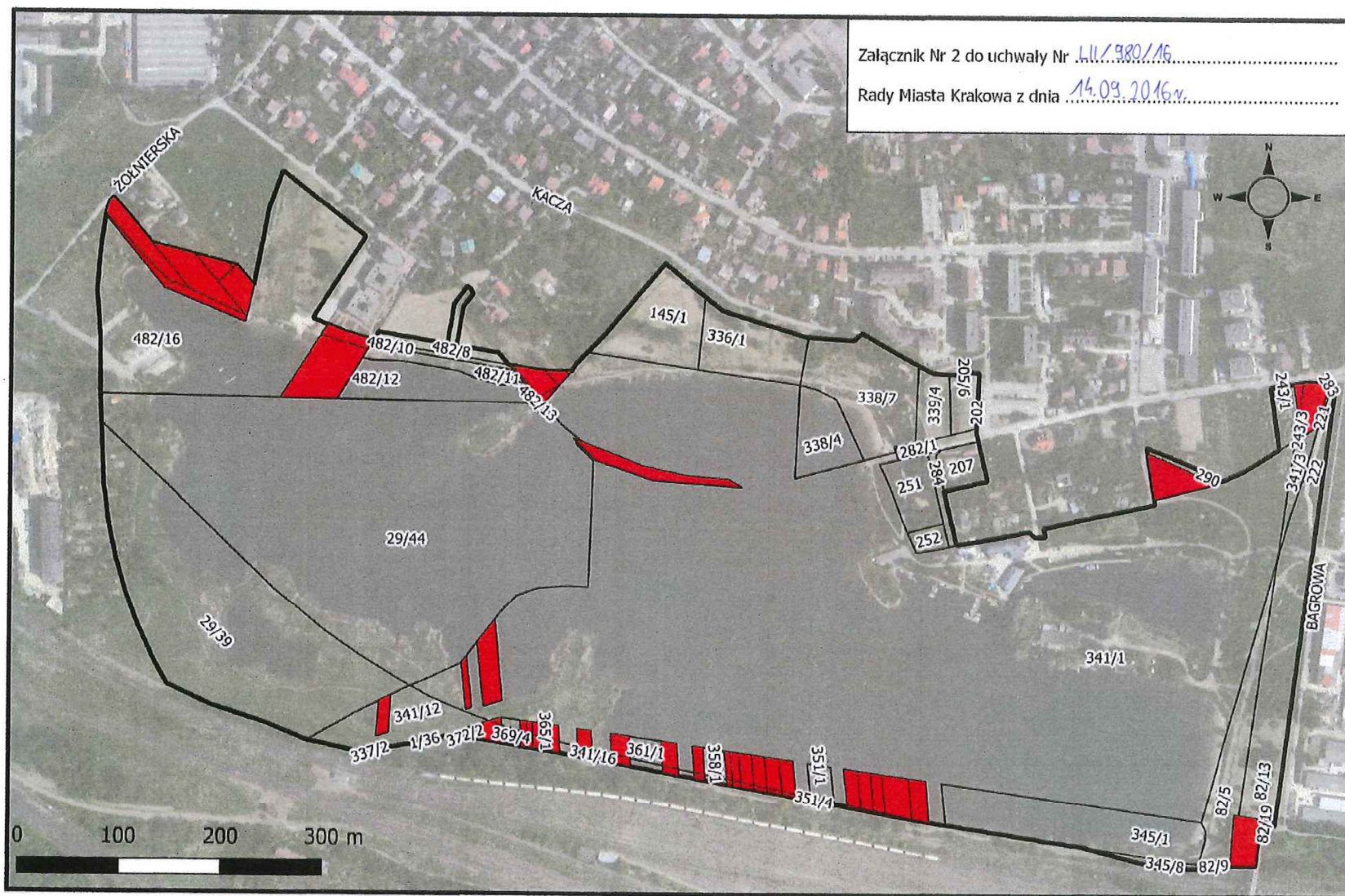
Operator obiektów sportowych, w tym miejsc wykorzystywanych do kąpieli:

Zarząd Infrastruktury Sportowej w Krakowie

tel. 126 166 300

[www.zis.krakow.pl](http://www.zis.krakow.pl)

Przewodniczący Rady Miasta Krakowa  
**Bogusław Kośmider**



Załącznik Nr 2 do uchwały Nr LI/980/16  
 Rady Miasta Krakowa z dnia 14.09.2016r.

- Działki Gminy Miejskiej Kraków i SP
- Działki do pozyskania
- Obszar projektowanego parku

Przewodniczącą Rady Miasta Krakowa **Bogusław Kośmider**