



DZIENNIK URZĘDOWY

WOJEWÓDZTWA MAŁOPOLSKIEGO

Kraków, dnia 5 grudnia 2016 r.

Poz. 7041

UCHWAŁA NR XX.179.2016 RADY MIEJSKIEJ W MAKOWIE PODHALAŃSKIM

z dnia 16 listopada 2016 roku

w sprawie: wyznaczenia obszaru zdegradowanego i obszaru rewitalizacji Gminy Maków Podhalański.

Na podstawie art. 18 ust. 2 pkt 15 ustawy z dnia 8 marca 1990 r. o samorządzie gminnym (t.j. Dz.U. z 2016 r. poz. 446) w związku z art. 8 ust. 1 oraz art. 11 ust. 5 pkt 1 ustawy z dnia 9 października 2015 r. o rewitalizacji (Dz.U. z 2015 r. poz. 1777), **Rada Miejska w Makowie Podhalańskim uchwala, co następuje:**

§ 1. 1. Wyznacza się obszar zdegradowany i obszar rewitalizacji Gminy Maków Podhalański w granicach określonych w załączniku nr 1 do niniejszej uchwały.

2. Potwierdzenie spełnienia przez obszar zdegradowany i obszar rewitalizacji przesłanek ich wyznaczenia wskazanych w art. 9 i 10 ustawy z dnia 9 października 2015 r. o rewitalizacji określa „Gminny Program Rewitalizacji Gminy Maków Podhalański na lata 2016-2026”, stanowiący załącznik nr 2 do niniejszej uchwały.

§ 2. Ustanawia się na rzecz Gminy Maków Podhalański prawo pierwokupu wszystkich nieruchomości położonych na obszarze rewitalizacji.

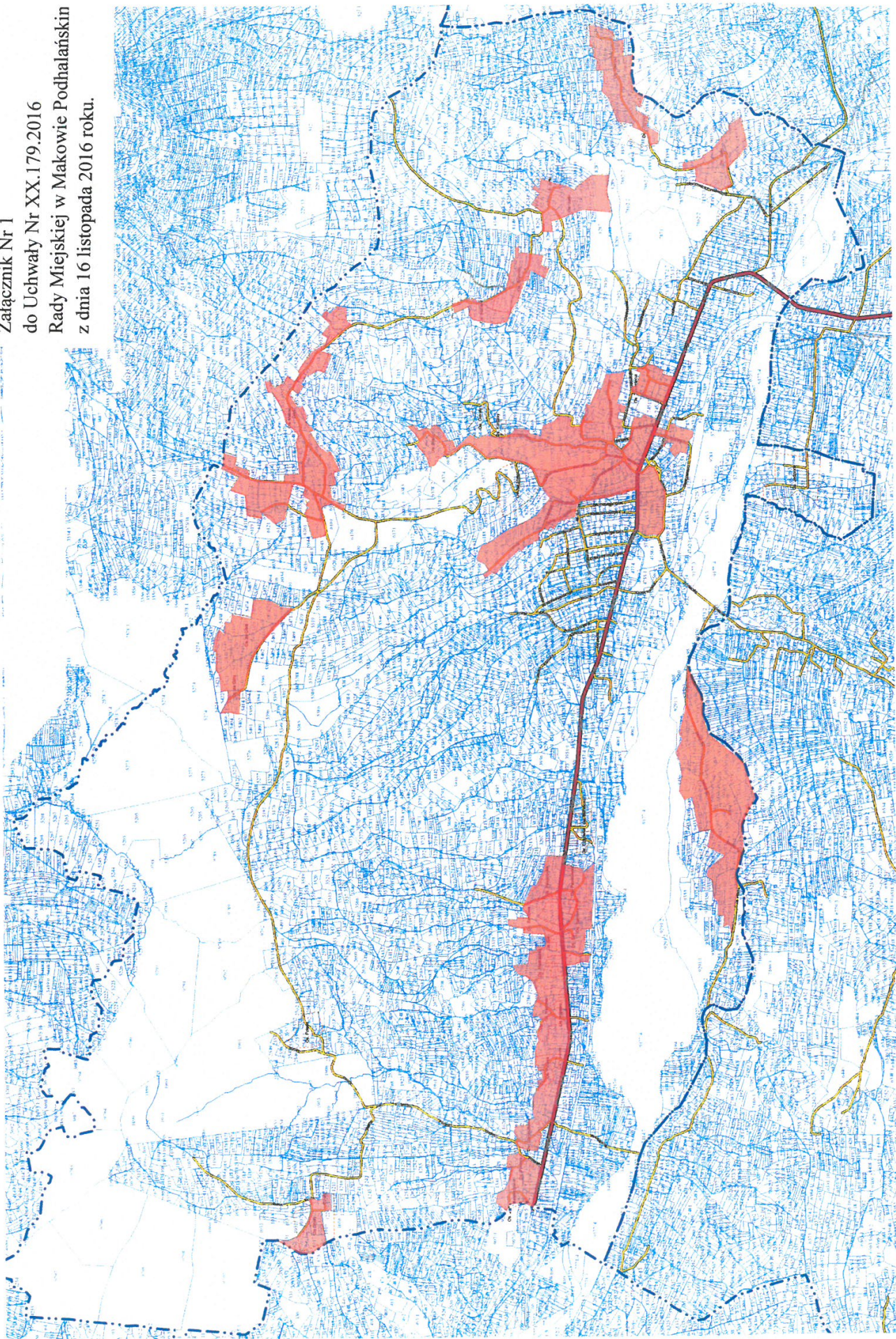
§ 3. Wykonanie uchwały powierza się Burmistrzowi Makowa Podhalańskiego.

§ 4. Uchwała wchodzi w życie po upływie 14 dni od dnia ogłoszenia w Dzienniku Urzędowym Województwa Małopolskiego.

Przewodniczący Rady Miejskiej

Henryk Bania

Załącznik Nr 1
do Uchwały Nr XX.179.2016
Rady Miejskiej w Makowie Podhalańskim
z dnia 16 listopada 2016 roku.



Załącznik Nr 2
do Uchwały Nr XX.179.2016
Rady Miejskiej w Makowie Podhalańskim
z dnia 16 listopada 2016 roku.

Gminny Program Rewitalizacji Gminy Maków Podhalański na lata 2016-2026

***DELIMITACJA OBSZARÓW ZDEGRADOWANYCH I
PRZEZNACZONYCH DO REWITALIZACJI***

UNIA EUROPEJSKA
FUNDUSZ SPÓJNOŚCI

Projekt współfinansowany ze środków Funduszu Spójności w ramach Programu Operacyjnego
Pomoc Techniczna 2014-2020

Niniejszy dokument sporządzono zgodnie z zasadą partnerstwa i partycypacji w ścisłym porozumieniu i przy współpracy z samorządem gminnym i przedstawicielami społeczności lokalnej.

Zamawiający:**Gmina Maków Podhalański**ul. Szpitalna 3
34-220 Maków Podhalański**Wykonawca:****EU-Consult Sp. z o.o.**ul. Wały Piastowskie 1
80-855 Gdańsk**Maków Podhalański, 2016**

UNIA EUROPEJSKA
FUNDUSZ SPÓJNOŚCI

Projekt współfinansowany ze środków Funduszu Spójności w ramach Programu Operacyjnego
Pomoc Techniczna 2014-2020

Spis treści

1. Wprowadzenie – cel, założenie i zakres opracowania	3
2. Kompatybilność z dokumentami strategicznymi na poziomie gminy, powiatu, województwa, kraju i Europy.....	5
3. Diagnoza społeczno-gospodarcza gminy	8
3.1. Przestrzeń i środowisko.....	8
3.2. Turystyka	11
3.3. Sfera społeczna	15
3.4. Sfera gospodarcza.....	25
3.5. Infrastruktura.....	31
4. Diagnoza czynników i zjawisk kryzysowych oraz skali i charakteru potrzeb rewitalizacyjnych na podstawie badań własnych	34
Metodologia opracowania diagnozy	34
4.1. Problemy społeczne	36
4.2. Problemy gospodarcze	44
4.3. Problemy środowiskowe	50
4.4. Problemy przestrzenno-funkcjonalne	51
4.5. Obszary zdegradowane	54
4.6. Obszary rewitalizacji	61
5. Spis tabel i rysunków	63

UNIA EUROPEJSKA
FUNDUSZ SPÓJNOŚCI

Projekt współfinansowany ze środków Funduszu Spójności w ramach Programu Operacyjnego
Pomoc Techniczna 2014-2020

1. Wprowadzenie – cel, założenie i zakres opracowania

Celem opracowania Lokalnego Programu Rewitalizacji jest zgodnie z ustawą z dn. 09.10.2015r. proces wyprowadzenia ze stanu kryzysowego obszarów zdegradowanych. Lokalny Program Rewitalizacji ma charakter całościowy i dotyczy zarówno sfery przestrzennej, społecznej i gospodarczej. Działania rewitalizacyjne powinny mieć postać kompleksową i zunifikowaną, a w proces tworzenia opracowania powinna być włączona społeczność lokalna np. mieszkańcy, czy lokalni przedsiębiorcy.

Lokalny Program Rewitalizacji dla Gminy Maków Podhalański został opracowany zgodnie z Wytycznymi w zakresie rewitalizacji w programach operacyjnych na lata 2014 – 2020 z dnia 3 lipca 2015 r. Odnosząc się do zaleceń, proces rewitalizacji interpretowany jest jako „kompleksowy proces wyprowadzania ze stanu kryzysowego obszarów zdegradowanych poprzez działania całościowe (powiązane wzajemnie przedsięwzięcia obejmujące kwestie społeczne oraz gospodarcze lub przestrzenno-funkcjonalne lub techniczne lub środowiskowe), integrujące interwencję na rzecz społeczności lokalnej, przestrzeni i lokalnej gospodarki, skoncentrowane terytorialnie i prowadzone w sposób zaplanowany oraz zintegrowany poprzez programy rewitalizacji. Rewitalizacja zakłada optymalne wykorzystanie specyficznych uwarunkowań danego obszaru oraz wzmacnianie jego lokalnych potencjałów (w tym także kulturowych) i jest procesem wieloletnim, prowadzonym przez interesariuszy (m.in. przedsiębiorców, organizacje pozarządowe, właścicieli nieruchomości, organy władzy publicznej, etc.) tego procesu, w tym przede wszystkim we współpracy z lokalną społecznością. Działania służące wspieraniu procesów rewitalizacji prowadzone są w sposób spójny: wewnątrz (poszczególne działania pomiędzy sobą) oraz zewnątrz (z lokalnymi politykami sektorowymi, np. transportową, energetyczną, celami i kierunkami wynikającymi z dokumentów strategicznych i planistycznych)¹.

Niniejsze opracowanie określa obszary zdegradowane na terenie Gminy Maków Podhalański, wyodrębnione na podstawie analizy zgodnej z wytycznymi w zakresie rewitalizacji w

¹ Wytyczne w zakresie rewitalizacji w programach operacyjnych na lata 2014 – 2020, Minister Infrastruktury i Rozwoju, Warszawa 2015.

UNIA EUROPEJSKA
FUNDUSZ SPÓJNOŚCI

**Projekt współfinansowany ze środków Funduszu Spójności w ramach Programu Operacyjnego
Pomoc Techniczna 2014-2020**

programach operacyjnych na lata 2014-2020 z dnia 3 lipca 2015 r., założeniami Narodowego Planu Rewitalizacji oraz Ustawą o rewitalizacji z dnia 9 października 2015 r.

Sprawozdanie przedstawia aktualną sytuację w Gminie w obszarach zagospodarowania przestrzennego, sytuacji gospodarczej i społecznej. Dopełnieniem diagnozy jest analiza SWOT, na podstawie której wyselekcjonowane zostały czynniki i procesy kryzysowe oraz skala i charakter potrzeb rewitalizacyjnych.

W obrębie granic zdegradowanych zostały wyodrębnione poszczególne obszary kompleksowej i zintegrowanej rewitalizacji obejmujące obszar przestrzenny, społeczny i gospodarczy Gminy Maków Podhalański.

Kluczową część dokumentu stanowią założenia programowe rewitalizacji oraz jej celów. Określona została wizja, czyli stan pożądany po wyprowadzeniu wyznaczonych obszarów ze stanu kryzysowego, kierunki interwencji, cel strategiczny oraz odpowiednie działania rewitalizacyjne.



UNIA EUROPEJSKA
FUNDUSZ SPÓJNOŚCI



Projekt współfinansowany ze środków Funduszu Spójności w ramach Programu Operacyjnego
Pomoc Techniczna 2014-2020

2. Kompatybilność z dokumentami strategicznymi na poziomie gminy, powiatu, województwa, kraju i Europy.

Tabela 1 Zestawienie dokumentów strategicznych wraz z ich celami, powiązanych z Gminnym Programem Rewitalizacji.

Dokument	Powiązane z Gminnym Programem Rewitalizacji
Poziom europejski	
<p>Europa 2020 – Strategia na rzecz inteligentnego i zrównoważonego rozwoju sprzyjającego włączeniu społecznemu</p>	<p>Priorytet III</p> <p>Rozwój sprzyjający włączeniu społecznemu – wspieranie gospodarki o wysokim poziomie zatrudnienia, zapewniającej spójność społeczną i terytorialną.</p>
	<p>Cel 1</p> <p>Osiągnięcie wskaźnika zatrudnienia na poziomie 75% wśród kobiet i mężczyzn w wieku 20-64 lata.</p>
	<p>Cel 4</p> <p>Podniesienie poziomu wykształcenia, zwłaszcza poprzez dążenie do zmniejszenia odsetka osób zbyt wczesnie kończących naukę do poniżej 10% oraz poprzez zwiększenie do co najmniej 40% osób w wieku 30-34 lat mających wykształcenie wyższe lub równoważne.</p>
	<p>Cel 5</p> <p>Wspieranie włączenia społecznego, zwłaszcza przez ograniczanie ubóstwa, mając na celu wydzwignięcie z ubóstwa lub wykluczenia społecznego co najmniej 20 mln obywateli.</p>
	Poziom krajowy
<p>Polska 2030. Trzecia fala nowoczesności. Długookresowa Strategia Rozwoju Kraju</p>	<p>Obszar Konkurencyjności i innowacyjności gospodarki: Innowacyjność gospodarki i kreatywność indywidualna:</p>
	<p>Cel 3</p> <p>Poprawa dostępności i jakości edukacji na wszystkich etapach oraz podniesienie konkurencyjności nauki; Kapitał Ludzki.</p>
	<p>Cel 6</p> <p>Rozwój kapitału ludzkiego poprzez wzrost zatrudnienia i stworzenie „workfare state”; Obszar Równoważenia potencjału rozwojowego regionów Polski: Rozwój regionalny.</p>
	<p>Cel 8</p>



UNIA EUROPEJSKA
FUNDUSZ SPÓJNOŚCI



Projekt współfinansowany ze środków Funduszu Spójności w ramach Programu Operacyjnego
Pomoc Techniczna 2014-2020

	<p>Wzmocnienie mechanizmów terytorialnego równoważenia rozwoju dla rozwijania i pełnego wykorzystania potencjałów regionalnych; Obszar Efektywności i sprawności państwa: Kapitał społeczny.</p> <p>Cel 11 Wzrost społecznego kapitału rozwoju.</p>
Średniookresowa Strategia Rozwoju Kraju (ŚSRK) – Strategia Rozwoju Kraju 2020	<p>Cel główny: Wzmocnienie i wykorzystanie gospodarczych, społecznych i instytucjonalnych potencjałów zapewniających szybszy i zrównoważony rozwój kraju oraz poprawę jakości życia ludności.</p> <p>Cele rozwojowe: I.3. Wzmocnienie warunków sprzyjających realizacji indywidualnych potrzeb aktywności obywatela. II.4. Rozwój kapitału ludzkiego. III.3. Wzmocnienie mechanizmów terytorialnego równoważenia rozwoju oraz integracja przestrzenna dla rozwijania i pełnego wykorzystania potencjałów regionalnych.</p>
Strategia Rozwoju Kraju 2020	<p>Obszar strategiczny: Spójność społeczna i terytorialna</p> <p>Cel 1 Integracja społeczna, kierunki interwencji: zwiększenie aktywności osób wykluczonych i zagrożonych wykluczeniem społecznym oraz zmniejszenie ubóstwa w grupach najbardziej zagrożonych. Obszar strategiczny: Sprawne i efektywne państwo</p> <p>Cel 3 Wzmocnienie warunków sprzyjających realizacji indywidualnych potrzeb i aktywności obywateli, kierunek: rozwój kapitału społecznego. Obszar strategiczny: Konkurencyjna gospodarka</p> <p>Cel 4 Rozwój kapitału ludzkiego, kierunki interwencji: zwiększenie aktywności zawodowej oraz poprawa jakości kapitału ludzkiego.</p>
Krajowa Strategia Rozwoju Regionalnego 2010-2020: Regiony, Miasta, Obszary wiejskie	<p>Cel główny: Efektywne wykorzystywanie specyficznych regionalnych i innych terytorialnych potencjałów rozwojowych dla osiągnięcia celów rozwoju kraju</p>



UNIA EUROPEJSKA
FUNDUSZ SPÓJNOŚCI



**Projekt współfinansowany ze środków Funduszu Spójności w ramach Programu Operacyjnego
Pomoc Techniczna 2014-2020**

	<p>– wzrostu, zatrudnienia i spójności w horyzoncie długookresowym.</p> <p>Cel 2 Budowanie spójności terytorialnej i przeciwdziałanie marginalizacji obszarów problemowych („spójność”).</p>
Poziom powiatu	
<p>Programu Rozwoju Powiatu Suskiego na lata 2016-2020</p>	<p>Cele strategiczne: Utrzymanie wysokiej dynamiki rozwoju gospodarczego powiatu suskiego, ograniczanie bezrobocia, wzrost poziomu wykształcenia mieszkańców oraz dostosowania ich kwalifikacji i kompetencji do potrzeb rynku pracy.</p> <p>Ochrona środowiska oraz wykorzystanie dla rozwoju społeczno – gospodarczego, najistotniejszych walorów powiatu suskiego: dziedzictwa kulturowego i przyrodniczego oraz potencjału turystycznego.</p> <p>Wzrost integracji społecznej, poprawa zdrowotności i bezpieczeństwa publicznego mieszkańców.</p>

Źródło: Opracowanie własne.

UNIA EUROPEJSKA
FUNDUSZ SPÓJNOŚCIProjekt współfinansowany ze środków Funduszu Spójności w ramach Programu Operacyjnego
Pomoc Techniczna 2014-2020

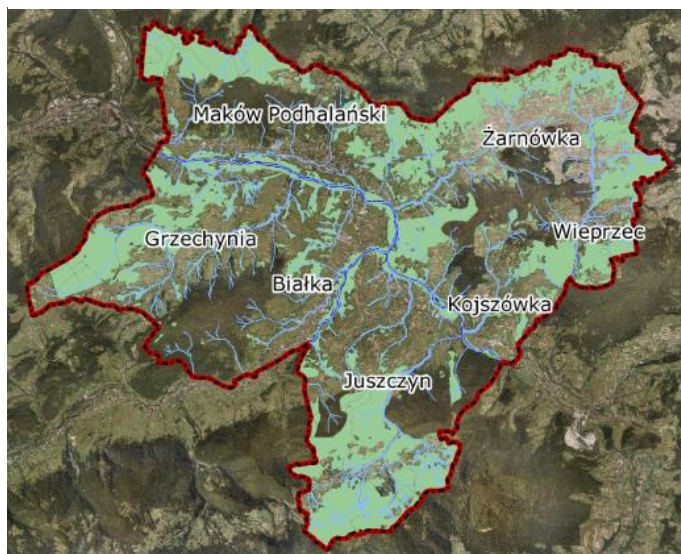
3. Diagnoza społeczno-gospodarcza gminy

3.1. Przestrzeń i środowisko

Położenie i struktura funkcjonalno-przestrzenna gminy.

Gmina Maków Podhalański położona jest w południowej Polsce, w województwie małopolskim. Leży w Beskidzie Średnim (potocznie nazywanym Makowskim), usytuowanym pomiędzy Kotliną Wiśniową na zachodzie oraz Beskidem Wyspowym na wschodzie. Ukształtowanie terenu jest typowe dla gór średnich - występuje tam wiele wzniesień o spłaszczonych grzbietach. Charakterystyka gór jest standardowa dla ww. obszarów: są one łagodne, a wcięcia i wąwozy powstałe jedynie w okolicach, w których dawniej płynęły strumienie i potoki.

Rysunek 1 Położenie geograficzne Gminy Maków Podhalański.



Miasto Maków usytuowane jest nad rzeką Skawą, która stanowi prawobrzeżny dopływ Wisły. Rzeka jest naturalną granicą pomiędzy Beskidem Średnim, a Beskidem Żywieckim. Miejscowość znajduje się na wysokości 350 metrów n.p.m. Miasto otaczają tereny górzyste, wznoszące się na wysokość

700 metrów n.p.m. Od północy otoczone jest Pasmem Koskowskiej Góry, które stanowi największą obszarowo część Beskidu Makowskiego. Pasma to rozciąga się od okolic Pcimia w dolinie Raby, aż do Zembrzyc. Najwyżej położonymi szczytami są: Koskowa Góra o wysokości 866 m n.p.m., Kotoń (857 m n.p.m.) oraz Makowska Góra (697 m n.p.m.). Na południu gminy znajduje się Pasma Jałowieckie, będące częścią Beskidu Żywieckiego. Jest to najwyższe pasmo Beskidów Zachodnich. Położenie predysponuje Gminę oraz Miasto



UNIA EUROPEJSKA
FUNDUSZ SPÓJNOŚCI



**Projekt współfinansowany ze środków Funduszu Spójności w ramach Programu Operacyjnego
Pomoc Techniczna 2014-2020**

Maków Podhalański do stania się główną bazą wypadową dla wycieczek turystycznych w okolice Beskidu Średniego, Żywieckiego, czy też Małego.

Powierzchnia gminy Maków Podhalański liczy 108,67 km², stanowi to 15,89% powierzchni powiatu suskiego. W skład gminy wchodzi Miasto Maków Podhalański i 6 sołectw: Grzechynia, Białka, Juszczyń, Kojaszówka, Wieprzec oraz Żarnówka.

Tabela 2 Wykaz jednostek administracyjnych na terenie Gminy Maków Podhalański.

Miejscowość	Powierzchnia (w km ²)
Białka	12,06
Grzechynia	18,22
Juszczyń	25,28
Kojaszówka	9,81
Maków Podhalański	20,04
Wieprzec	4,55
Żarnówka	18,7
Łączna powierzchnia	108,66

Źródło: opracowanie własne na podstawie danych z Urzędu Miejskiego w Makowie Podhalańskim.

Sołectwo Białka mieści się w południowej części gminy i oddalone jest o ok. 4 km od Makowa Podhalańskiego. Leży w dolinie rzeki Skawicy, wzdłuż drogi prowadzącej do Zawoi. Małownicze położenie sołectwa wpływa pozytywnie na atrakcyjność turystyczną terenu.

Sołectwo Juszczyń usytuowane jest w południowo-wschodniej części gminy, w pasmie Policy. Znajduje się w okolicy doliny Skawy i drogi z Makowa Podhalańskiego do Jordanowa (Juszczyń Dolny) oraz wzdłuż potoku Cadyńka u podnóża góry Naroże (Juszczyń Polany).

Sołectwo Grzechynia znajduje się na terenie Beskidu Żywieckiego, w południowo-zachodniej części gminy. Położone jest nad potokiem Grzechynka, który jest lewobrzeżnym dopływem rzeki Skawy.

Sołectwo Kojaszówka znajduje się we wschodniej części gminy, a oddalona jest o ok. 6 kilometrów od Makowa Podhalańskiego. Mieści się na terenie doliny rzeki Skawy oraz jej bocznego dopływu Kojaszówki.

UNIA EUROPEJSKA
FUNDUSZ SPÓJNOŚCI

**Projekt współfinansowany ze środków Funduszu Spójności w ramach Programu Operacyjnego
Pomoc Techniczna 2014-2020**

Wieprzec to najmniejsza (pod względem powierzchni) jednostka gminy - jej areał wynosi 4,55 km². Położona jest we wschodniej części doliny potoku Wieprzec, na terenie Beskidu Makowskiego. Jest obszarem najdalej wysuniętym na wschód gminy.

Na północ od wsi Wieprzec znajduje się sołectwo Żarnówka. Obszar wiejski zlokalizowany jest u stóp pasma Koskowej Góry, w dolinie prawobrzeżnego dopływu Skawy, Żarnowianki.

Rysunek 2 Mapa miasta Maków Podhalański.



Źródło: Urząd Miejski w Makowie Podhalańskim.

Miasto Maków Podhalański znajduje się na północnym obszarze gminy. Założone zostało w XIV wieku, a prawa miejskie otrzymało w 1840 roku. Na terenie miasta znajdują się dwa obiekty wpisane do rejestru zabytków:

- pozostałości huty „Maurycy” z XIX w.;
- dom murowany z 1896 roku (obecnie biblioteka i Izba Regionalna).

Pozostałe atrakcje to: kapliczki i pomniki, domy mieszkalne z I połowy XIX wieku, Sanktuarium Matki Bożej Królowej Rodzin oraz budynek Miejskiej Biblioteki Publicznej.


 UNIA EUROPEJSKA
 FUNDUSZ SPÓJNOŚCI

 Projekt współfinansowany ze środków Funduszu Spójności w ramach Programu Operacyjnego
 Pomoc Techniczna 2014-2020

Struktura użytkowania gruntów.

Największą część gminy Maków Podhalański (47,3%) stanowią grunty leśne oraz zadrzewione i zakrzewione, co stanowi o walorach turystycznych regionu. Drugą największą częścią są użytki rolne, stanowiące blisko 45% powierzchni. Tereny zabudowane i zurbanizowane stanowią jedynie 1,60% obszaru gminy, potwierdzając jej malowniczy charakter oraz zachęcając do rozwoju branży agroturystycznej.

Tabela 3 Struktura użytkowania gruntów na terenie Gminy Maków Podhalański w 2014 roku.

Wyszczególnienie powierzchni	Powierzchnia [ha]	Udział w powierzchni gminy [%]
Użytki rolne razem, w tym m.in.:	4877	44,86
– grunty orne	3927	
– sady	96	
– łąki i pastwiska trwałe	706	
Grunty leśne oraz zadrzewione i zakrzewione razem, w tym m.in.:	5142	47,30
– lasy	5014	
– grunty zadrzewione i zakrzewione	128	
Grunty pod wodami razem	238	5,38
Grunty zabudowane i zurbanizowane razem, w tym m.in.:	585	1,60
– tereny mieszkaniowe	175	
– tereny przemysłowe	22	
Użytki ekologiczne	0	0,00
Nieuzytki	27	0,25
Tereny różne	2	0,02
OGÓŁEM	10 871	100,00

Źródło: Opracowanie własne na podstawie danych BDL GUS.

3.2. Turystyka

Maków Podhalański stanowi bazę wypadową do wycieczek turystycznych po szlakach znajdujących się na terenie Beskidu Żywieckiego i Makowskiego. Chłonność turystyczną gminy wycenia się na ok. 10 tys. ludzi. Walory przyrodniczo – krajobrazowe przyciągają turystów, dla których najważniejszym celem jest odpoczynek pośród atrakcyjnych terenów. Podstawowym zasobem turystycznym gminy są lasy, potoki, tereny otwarte i góry.

UNIA EUROPEJSKA
FUNDUSZ SPÓJNOŚCI

**Projekt współfinansowany ze środków Funduszu Spójności w ramach Programu Operacyjnego
Pomoc Techniczna 2014-2020**

Główną atrakcją turystyczną, poza pięknymi widokami i szlakami spacerowymi, jest Sanktuarium Matki Bożej Makowskiej Opiekunki i Królowej Rodzin. Historia kościoła sięga XIV wieku, natomiast obecnego kształtu nabral on w latach 20-tych XIX wieku.

Na terenie Gminy, w Beskidzie Makowskim, znajduje się kilka szlaków turystycznych, umożliwiających piesze wycieczki. Pierwsze trzy z wymienionych poniżej posiadają certyfikację Polskiego Towarzystwa Turystyczno - Krajobrazowego:

- zielony: Maków Podhalański (ok. 370 m n.p.m.) – Makowska Góra (697 m n.p.m.) – Budzów (ok. 340 m n.p.m.) – Chełm Wschodni (581 m n.p.m.) – czas podróży ok. 3,5 godz.;
- niebieski: Sucha Beskidzka (ok. 365 m n.p.m.) – Mioduszyna (633 m n.p.m.) – Polana Makowska (610 m n.p.m.) - Makowska Góra (697 m n.p.m.) – Maków P. PKP (ok. 370 m n.p.m.) – czas podróży ok. 3 godz.;
- żółty: Maków P. (ok. 370 m n.p.m.) – Ostrysz (707 m n.p.m.) – Przystopski Wierch (793 m n.p.m.) - Koskowa Góra (866 m n.p.m.) – Góra Kotoń (857 m n.p.m.) – Pcim (ok. 320 m n.p.m.) – czas podróży ok. 9 godz.;
- niebieski: Maków Podhalański (ok. 370 m n.p.m.) – Grzechynia Zagórze – Ostra Góra (566 m n.p.m.) – wschodni stok Magurki (872 m n.p.m.) – czas podróży ok. 2 godz.

Na obszarze Beskidu Żywieckiego (w paśmie Polic) zlokalizowane są dwa szlaki turystyczne. Nie posiadają one certyfikacji PTTK, natomiast swoją atrakcyjnością dorównują szlakom z Beskidu Makowskiego:

- żółty: Juszczyń PKP (ok. 400 m n.p.m.) – Jawor (857 m n.p.m.) – Kaczmarzyki – Hala Krupowa (1152 m n.p.m.) czas podróży ok. 4,5 godz.;
- niebieski: Kojaszówka (ok. 400 m n.p.m.) – Burdelowa Góra (761 m n.p.m.) – Przetęcz Malinowe (ok. 850 m n.p.m.) - Sidzina (ok. 525 m n.p.m.) czas podróży ok. 4 godz.



UNIA EUROPEJSKA
FUNDUSZ SPÓJNOŚCI



Projekt współfinansowany ze środków Funduszu Spójności w ramach Programu Operacyjnego
Pomoc Techniczna 2014-2020

Rysunek 3 Zestawienie szlaków turystycznych, rowerowych i pieszych na terenie Gminy Maków Podhalański.



Źródło: Strategia Rozwoju Gminy Maków Podhalański na lata 2007 – 2015.

Na obszarze gminy znajdują się również trzy szlaki rowerowe, powstałe jeszcze w 1999 roku:

- żółta: Maków Podhalański Rynek – ul. Kościelna - os. Makowska Góra - os. Jurki – ul. Słoneczna - Maków Podhalański Rynek; odległość ok. 4 km o średnim poziomie trudności;
- czerwona: Maków Podhalański Rynek - os. Makowska Góra - Góra Bryndzówka - Zarebska Góra - Koskowa Góra - Żarnówka - Maków Podhalański: ul. Głowackiego, ul. 3 Maja, dworzec PKP; odległość ok. 20 km o wysokim poziomie trudności;
- niebieska: Maków Podhalański Rynek - os. Makowska Góra - os. Za Górą - os. Polana - Maków Dolny - os. Za Wodą - Grzechynia - Maków Podhalański PKP; odległość ok. 11 km, o średnim poziomie trudności.

UNIA EUROPEJSKA
FUNDUSZ SPÓJNOŚCI

**Projekt współfinansowany ze środków Funduszu Spójności w ramach Programu Operacyjnego
Pomoc Techniczna 2014-2020**

O wyjątkowości przyrody na terenie gminy świadczą również pomniki natury. Nadają one miejscu niepowtarzalnego charakteru, podnosząc jego atrakcyjność turystyczną. W gminie Maków Podhalański znajdują się:

- dąb szypułkowy (*Quercus robur*), jedno konarowy, o silnie zredukowanej dolnej części korony, na pniu widoczne tylce, wysokość 24 m, obwód 475 cm; znajduje się w Ośrodku Rehabilitacyjno-Edukacyjno-Wychowawczym w Juszczyńcu;
- dąb szypułkowy (*Quercus robur*), na wysokości 2 metrów rozszczepiony na dwa konary, wysokość 14 m, obwód 310 cm, znajduje się w Makowie Podhalańskim;
- dąb szypułkowy (*Quercus robur*), charakteryzuje się bujną, rozwiniętą koroną, wysokość 15 m, obwód 237 cm, znajduje się w Makowie Podhalańskim;
- dąb szypułkowy (*Quercus robur*), rozwinięta korona drzewa, wysokość 15 m, obwód 255, znajduje się w Makowie Podhalańskim.

W celach kompleksowego zwiększania atrakcyjności turystycznej na terenie gminy utworzono bazę noclegowo-wypoczynkową. Według szacunków, jej chłonność turystyczna wynosi ok. 10 tys. osób. Bazę noclegową na terenie gminy tworzą m. in.:

- Agroturystyka SIMONKA w Grzechyni,
- Pensjonat „Świt” w Makowie Podhalańskim,
- Motel*** „Zadoil” w Białce,
- Hotel-Pensjonat „Carlton” w Makowie Podhalańskim,
- Ośrodek Sportowo-Noclegowy „Halniak” również w Makowie Podhalańskim,
- Ośrodek Sportowo-Noclegowy „Naroże” w Juszczyńcu,
- Ośrodek Konferencyjno - Wypoczynkowy "Beskidzki Raj" w Zawoju,
- Ośrodek agroturystyczny „Drwałówka” w Grzechyni,
- Ośrodek Usług Turystyczno-Wypoczynkowych „Jazy” w Makowie Podhalańskim.

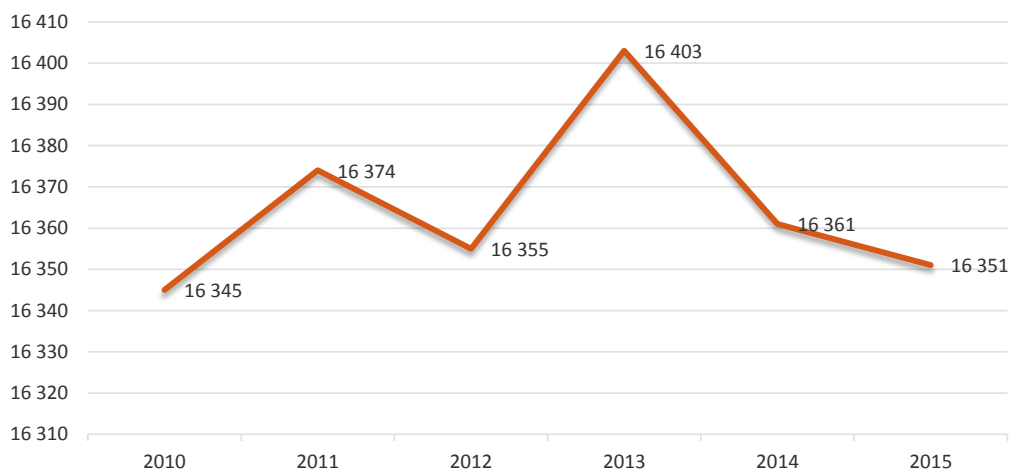
UNIA EUROPEJSKA
FUNDUSZ SPÓJNOŚCIProjekt współfinansowany ze środków Funduszu Spójności w ramach Programu Operacyjnego
Pomoc Techniczna 2014-2020

3.3.Sfera społeczna

Struktura demograficzna

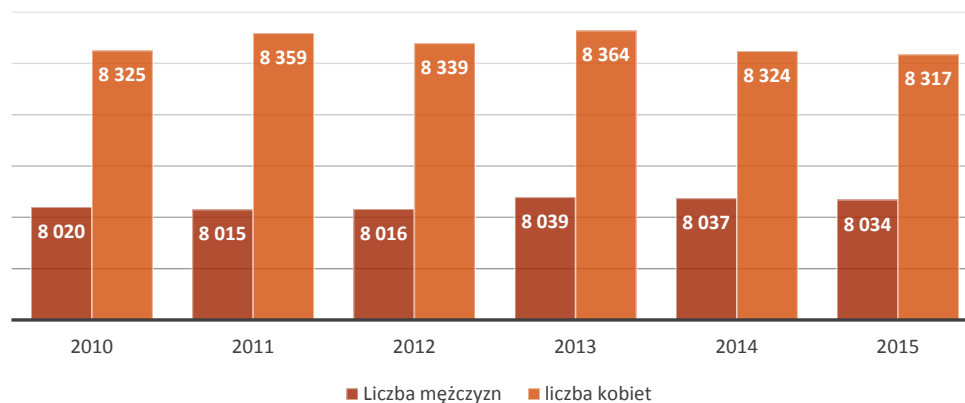
Gminę Maków Podhalański w 2015 roku zamieszkiwało 16 351 mieszkańców. W latach 2010 – 2015 ich liczba nie ulegała gwałtownym wahaniom. Nie można wytyczyć jednoznacznej linii trendu, ponieważ zmiany liczby mieszkańców nie podążały w jednym kierunku, co przedstawiono na poniższym wykresie. Najniższą wartość odnotowano w 2010 roku (16 345 ludności), natomiast najwyższą w 2013 (16 403 ludności).

Wykres 1 Liczba mieszkańców Gminy Maków podhalański w latach 2010 - 2015



Źródło: opracowanie własne na podstawie danych BDL / GUS.

Struktura mieszkańców gminy Maków Podhalański według płci wskazuje na przewagę kobiet nad mężczyznami. W 2015 roku jednostkę zamieszkiwało 8 317 kobiet oraz 8 034 mężczyzn. Wskaźnik feminizacji w latach 2010 – 2015 oscylował wokół wartości 104 (liczba kobiet przypadających na 100 mężczyzn). Najmniejsza różnica w strukturze płci została odnotowana w 2015 roku (wartość wskaźnika: 103,52), natomiast najwyższa dysproporcja wystąpiła w roku 2011 (104,29).

UNIA EUROPEJSKA
FUNDUSZ SPÓJNOŚCI**Projekt współfinansowany ze środków Funduszu Spójności w ramach Programu Operacyjnego
Pomoc Techniczna 2014-2020***Wykres 2 Liczba mieszkańców Gminy Maków Podhalański w latach 2010 – 2015 w podziale na płeć.**Źródło: opracowanie własne na podstawie danych BDL / GUS.*

Struktura ludności Gminy Maków Podhalański w podziale na wiek i płeć wskazuje na kilka zależności. W przedziale wieku przedprodukcyjnego występuje dysproporcja liczby mężczyzn nad liczbą kobiet. Ta tendencja utrzymuje się w strukturze lat w wieku produkcyjnym, gdzie niesymetryczność wskazuje na jeszcze większe różnice nominalne. W 2015 roku współczynnik feminizacji wynosił 103,52, a na jego wysokość największy wpływ miał przedział wiekowy 65 lat i więcej, gdzie występuje znacząca przewaga ludności płci żeńskiej. W przedziale wiekowym 65 lat i więcej liczba kobiet przewyższa średnio dwukrotnie liczbę mężczyzn. W podziale na wiek przedprodukcyjny, produkcyjny i poprodukcyjny struktura ludności wynosiła odpowiednio 3 593, 10 079 oraz 2 679 mieszkańców.

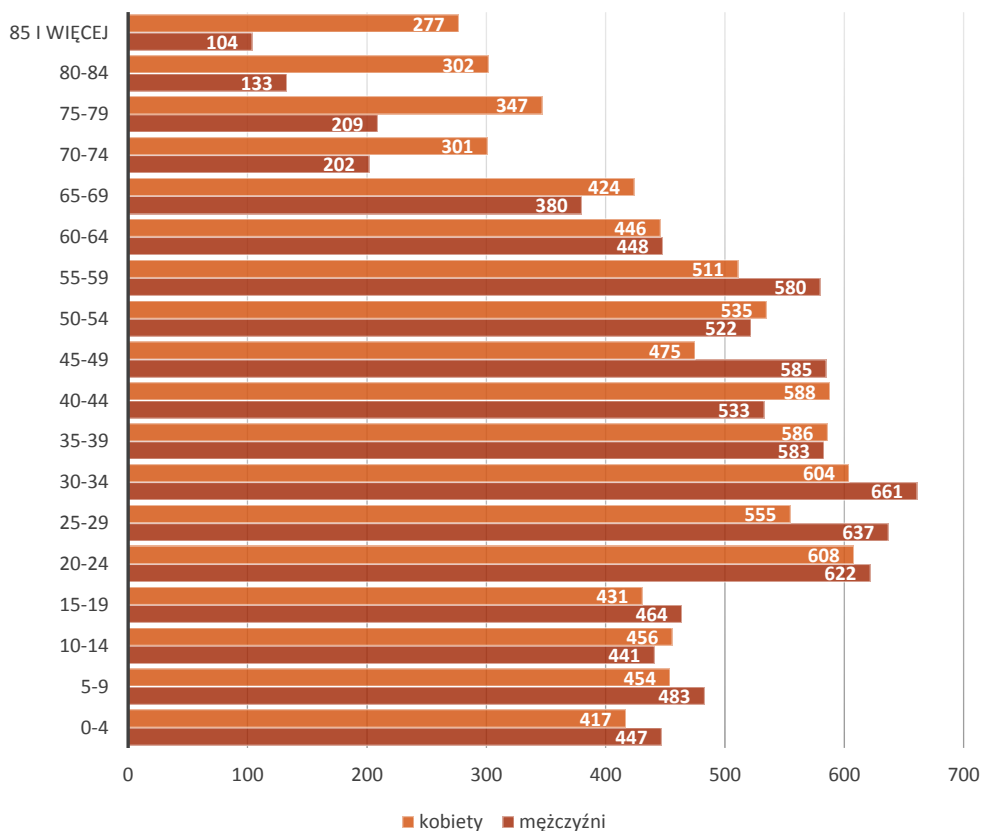


UNIA EUROPEJSKA
FUNDUSZ SPÓJNOŚCI



Projekt współfinansowany ze środków Funduszu Spójności w ramach Programu Operacyjnego
Pomoc Techniczna 2014-2020

Wykres 3 Struktura ludności Gminy Maków Podhalański według liczby lat.



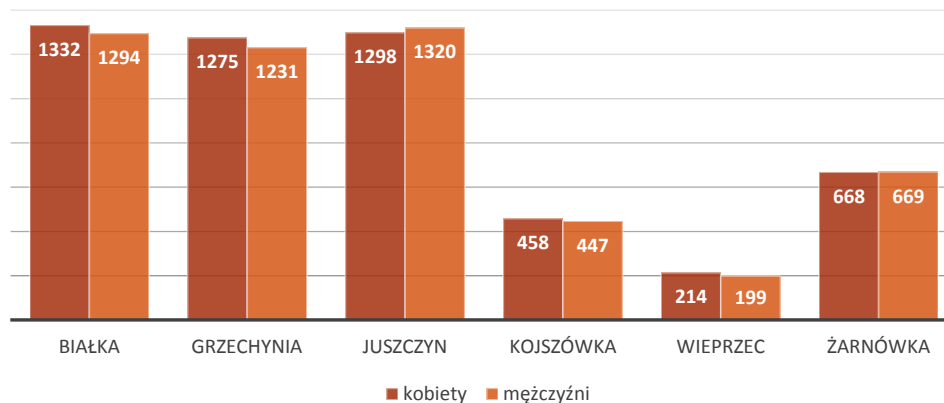
Źródło: opracowanie własne na podstawie BDL / GUS.

Łączna liczba ludności gminy Maków Podhalański, zamieszkującej obszary poza miastem wynosiła w 2015 roku 10 405 osób. Po mieście Maków Podhalański, drugim największym skupiskiem ludności w gminie jest sołectwo Białka z populacją wynoszącą 2 626 osób, ze współczynnikiem feminizacji na poziomie 102,92. W sołectwie Juszczyń zamieszkuje jedynie o 8 osób mniej, natomiast w strukturze płci występuje sytuacja odwrotna, w której liczba mężczyzn przewyższa liczbę kobiet. W strukturze zamieszkania według liczebności w sołectwach następnymi miejscami zajmują odpowiednio Grzechyń (2 506 osób), Żarnówka (1 337 osób), Kojaszówka (905 osób) oraz Wieprzec (413 osób). W ostatnim z wymienionych sołectw występuje najwyższa dysproporcja pomiędzy liczebnością płci, a współczynnik feminizacji wykazuje wartość 107,53.


 UNIA EUROPEJSKA
 FUNDUSZ SPÓJNOŚCI


Projekt współfinansowany ze środków Funduszu Spójności w ramach Programu Operacyjnego
 Pomoc Techniczna 2014-2020

Wykres 4 Struktura ludności w sołectwach w Gminie Maków Podhalański (stan na 10.06.2016r).



Źródło: Opracowanie własne na podstawie danych Urzędu Miejskiego w Makowie Podhalańskim.

Teren miasta Maków Podhalański zamieszkuje 5 772 osób. Największe skupisko ludności miasta związane jest z osiedlem Tysiąclecia, zamieszkanym przez 927 osób (w tym 505 kobiet i 422 mężczyzn). Drugie miejsce zajmuje ul. Wolności, wzdłuż której skupionych jest 781 mieszkańców. W dalszej kolejności zestawienia mieszkańcy są bardziej rozproszeni, liczba powyżej 100 rezyduje przy ul. 3 Maja, Głowackiego, Moniuszki, Słonecznej, Za Wodą, Żeromskiego oraz osiedla Makowska Góra. Do najmniej licznie zamieszkanym ulic należą odpowiednio Kasztanowa (2 osoby), Grzechyńska (2 osoby), Sportowa (6 osób) oraz Mickiewicza (9 osób).

Tabela 4 Liczba ludności miasta Maków Podhalański według miejsca zamieszkania (stan na 10.06.2016r).

Ulica	Razem	Kobiety	Mężczyźni	Ulica	Razem	Kobiety	Mężczyźni
3 Maja	382	197	185	os. Jurki	29	14	15
al. Kasztanowa	2	1	1	os. Koziany	18	9	9
al. Świerkowa	67	33	34	os. Kurdasy	12	5	7
gen. Bema	51	23	28	os. Makowska Góra	120	65	55
gen. Dąbrowskiego	19	9	10	os. Mędralowa	83	45	38
gen. Pułaskiego	25	13	12	os. Na Stoku	90	56	34
gen. Sikorskiego	12	6	6	os. Ostrysz	42	20	22
Głowackiego	146	76	70	os. Pawlicówka	63	31	32
Grzechyńska	2	2	0	os. Polana	12	7	5
Jazy	46	24	22	os. Pykowa	37	22	15
Jodłowa	79	39	40	os. Pyrowa	42	23	19
Klonowa	19	10	9	os. Rabowa	95	44	51
Kochanowskiego	50	29	21	os. Sarnowa	89	43	46


 UNIA EUROPEJSKA
 FUNDUSZ SPÓJNOŚCI

 Projekt współfinansowany ze środków Funduszu Spójności w ramach Programu Operacyjnego
 Pomoc Techniczna 2014-2020

Ulica	Razem	Kobiety	Mężczyźni	Ulica	Razem	Kobiety	Mężczyźni
Kolejowa	30	15	15	os. Sołki	53	27	264
Konopnickiej	16	9	7	os. Stanaszkowa	56	32	24
Kopernika	24	14	10	os. Surlętowa	10	5	5
Kościelna	81	35	46	os. Tysiąclecia	927	505	422
Kościuszki	33	15	18	os. Za Górą	9	5	4
Krasickiego	41	21	20	Paderewskiego	65	35	30
Krótką	44	18	26	Partyzantów	10	6	4
Krzywa	49	28	21	Piasta	77	35	42
Kwiatowa	74	36	38	Polna	68	33	35
Lelewela	34	21	13	Poniatowskiego	53	29	24
Leśna	23	8	15	Prusa	37	19	18
Lipowa	30	13	17	Rynek	31	13	18
Łąkowa	55	31	24	Sienkiewicza	59	33	26
Mickiewicza	9	4	5	Słoneczna	109	65	44
Modrzewiowa	33	19	14	Sosnowa	55	30	25
Moniuszki	119	67	52	Spacerowa	10	5	5
Mostowa	9	4	5	Sportowa	6	4	2
Orkana	66	36	30	Stary Rynek	21	11	10
Orzeszkowej	24	13	11	Szkolna	91	49	42
os. Bryndze	55	27	28	Szpitalna	19	9	10
os. Czajówka	24	12	12	Widokowa	12	8	4
os. Draby	53	25	28	Wolności	781	402	379
os. Działy	40	22	18	Za Wodą	150	74	76
os. Gieraty	20	13	7	Źródłana	99	47	52
os. Jasnochowa	49	25	24	Żeromskiego	223	111	112
os. Jedzinne	27	13	14	Żwirki i Wigury	47	24	23

Źródło: Opracowanie własne na podstawie danych Urzędu Miejskiego w Makowie Podhalańskim.

Na terenie gminy można zauważyć tendencje wskazującą na coraz mniejszą liczbę urodzeń żywych przypadającą na 1000 mieszkańców. W latach 2010 – 2015 ich liczba zmalała z 11,4 do 9,7 urodzeń na tysiąc osób. W kategorii zgonów niemożliwe jest wyznaczenie tendencji, wahania wyników nie przyjmują żadnej systematycznej zależności pomiędzy sobą. W okresie lat 2010 – 2015 nominalnie przeważała liczba urodzeń nad liczbą zgonów. Dodatni wynik wskazuje na tendencję pozytywną w tym zakresie.

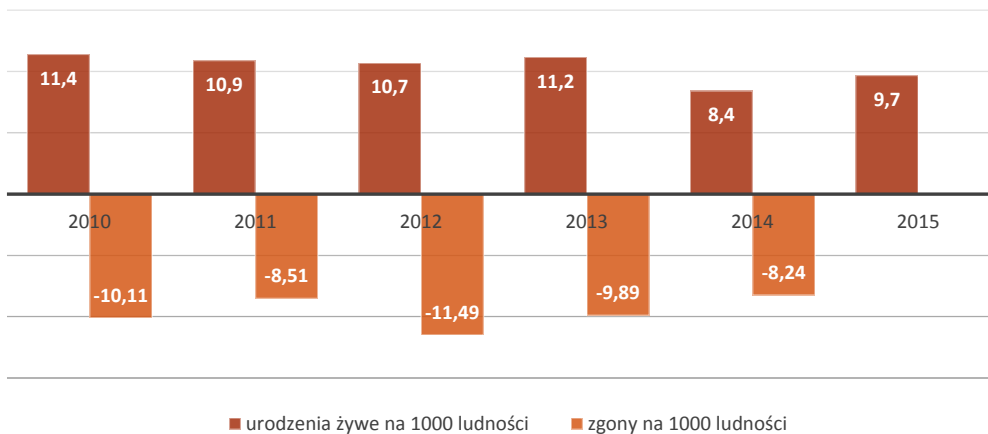


UNIA EUROPEJSKA
FUNDUSZ SPÓJNOŚCI



Projekt współfinansowany ze środków Funduszu Spójności w ramach Programu Operacyjnego Pomoc Techniczna 2014-2020

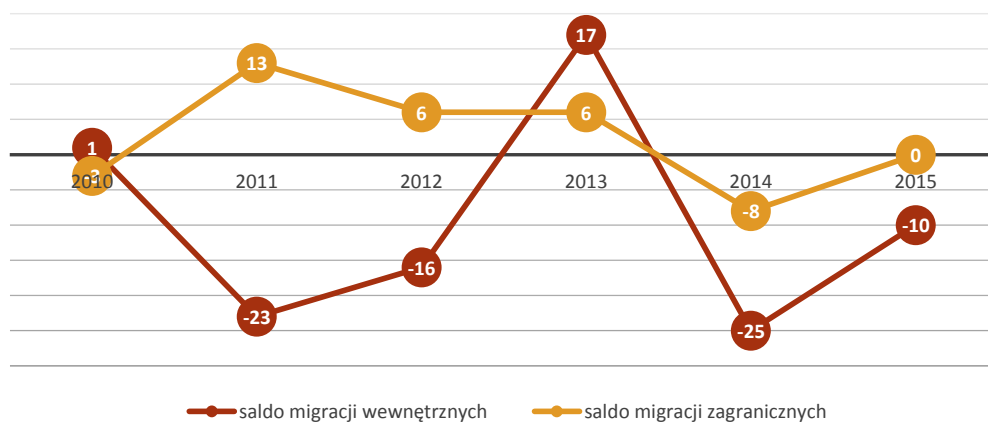
Wykres 5 Przyrost naturalny na terenie Gminy Maków Podhalański w latach 2010 – 2015.



Źródło: opracowanie własne na podstawie BDL GUS.

Saldo migracji wewnętrznych ulegało znacznym wahaniom w latach 2010 – 2015, przyjmując najczęściej wartości ujemne. Jednocześnie saldo migracji zewnętrznych charakteryzowało się mniejszą amplitudą wahań. Jedynie w 2014 roku wykazało wartość ujemną, w pozostałych latach jego bilans był dodatni.

Wykres 6 Saldo migracji wewnętrznych i zagranicznych na terenie gminy w latach 2010 – 2015.



Źródło: opracowanie własne na podstawie BDL / GUS.

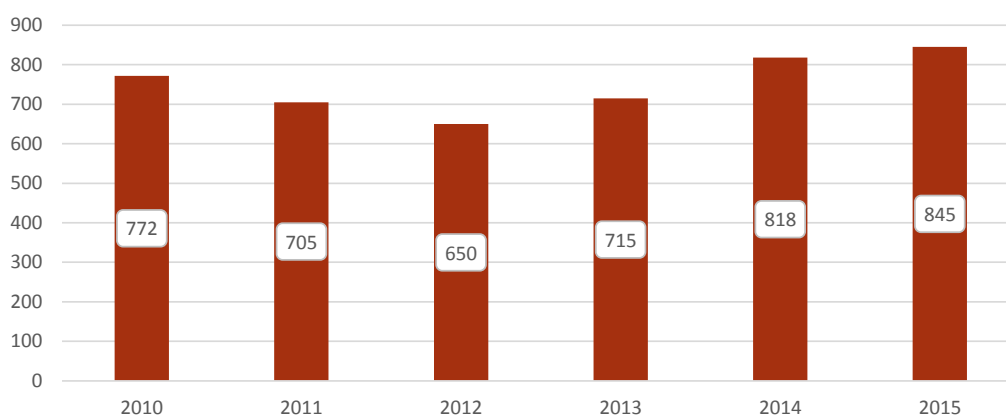
Pomoc społeczna

UNIA EUROPEJSKA
FUNDUSZ SPÓJNOŚCI

**Projekt współfinansowany ze środków Funduszu Spójności w ramach Programu Operacyjnego
Pomoc Techniczna 2014-2020**

Analizie poddano również dane z zakresu pomocy społecznej. Jak wynika z informacji udostępnionych przez Ośrodek Pomocy Społecznej w Makowie Podhalańskim liczba osób korzystających ze świadczeń wskazanej jednostki wzrasta. Na przestrzeni lat 2010-2015 odnotowano wzrost o 73 osoby, tj. 8,6%. Tendencja ta najbardziej widoczna jest od roku 2013.

Wykres 7. Liczba osób korzystających z pomocy Ośrodka Pomocy Społecznej na terenie gminy w latach 2010-2015



Źródło: Opracowanie własne na podstawie danych Miejskiego Ośrodka Pomocy Społecznej w Makowie Podhalańskim.

W przypadku powodów udzielania pomocy społecznej warto zwrócić uwagę na wysoki odsetek osób pobierających świadczenia z powodu ubóstwa (764 mieszkańców w 2015 roku). Na przestrzeni lat 2010-2015 odnotowano w tym zakresie wzrost o 219 osób. Kolejną częstą przyczyną przyznawania pomocy jest niepełnosprawność (272 osoby w 2015 roku). Nieco rzadziej świadczenia są pobierane z powodu bezradności w sprawach opiekuńczo-wychowawczych w przypadku rodzin niepełnych (141 osób) oraz alkoholizmu (53 osoby).

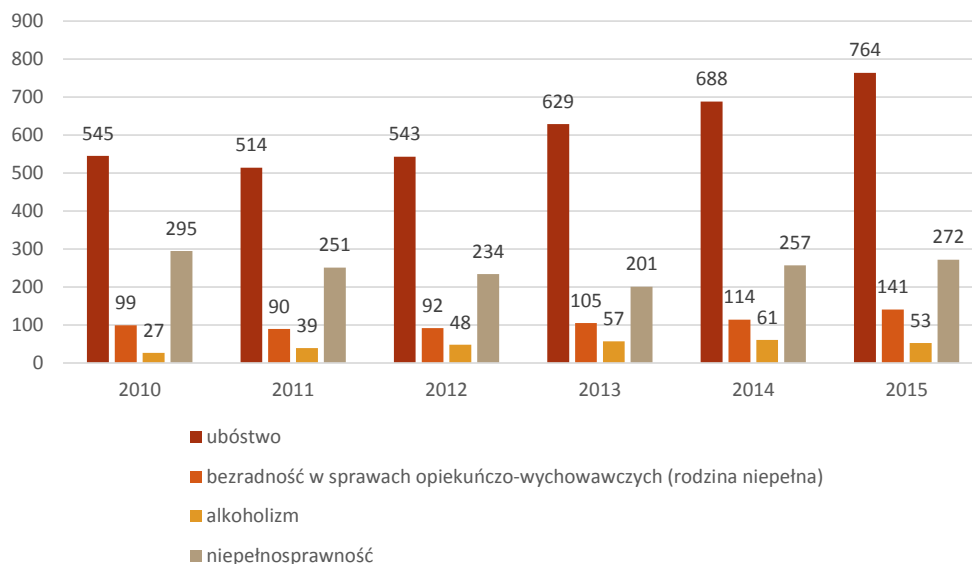


UNIA EUROPEJSKA
FUNDUSZ SPÓJNOŚCI



**Projekt współfinansowany ze środków Funduszu Spójności w ramach Programu Operacyjnego
Pomoc Techniczna 2014-2020**

Wykres 8. Powody udzielania pomocy przez Miejski Ośrodek Pomocy Społecznej [liczba osób]



Źródło: Opracowanie własne na podstawie danych Miejskiego Ośrodka Pomocy Społecznej w Makowie Podhalańskim.

Oświata

Na terenie funkcjonuje Gminny Zarząd Placówek Oświatowych w Makowie Podhalańskim, odpowiedzialny za realizację zadań z zakresu obsługi finansowej szkół i przedszkoli prowadzonych przez gminę. Do obowiązków GZPO należą takie zadania jak:

- Organizacja konkursów dla dyrektorów;
- Kontrola obowiązku nauki;
- Zapewnienie dojazdu uczniom;
- Prowadzenie ewidencji placówek.

Wyróżniającym się projektem, prowadzonym przez organizację, jest „Słoneczne Przedszkole”. Jego celem jest wyrównywanie szans edukacyjnych dzieci w wieku od 3 do 5 lat, poprzez stworzenie odpowiednich, wyrównanych warunków wczesnego kształcenia.

Na obszarze gminy znajduje się siedem ośrodków oświaty, przy czym każdy w innej jednostce administracyjnej. Cztery z nich to zintegrowane zespoły szkół (w Makowie Podhalańskim,



UNIA EUROPEJSKA
FUNDUSZ SPÓJNOŚCI

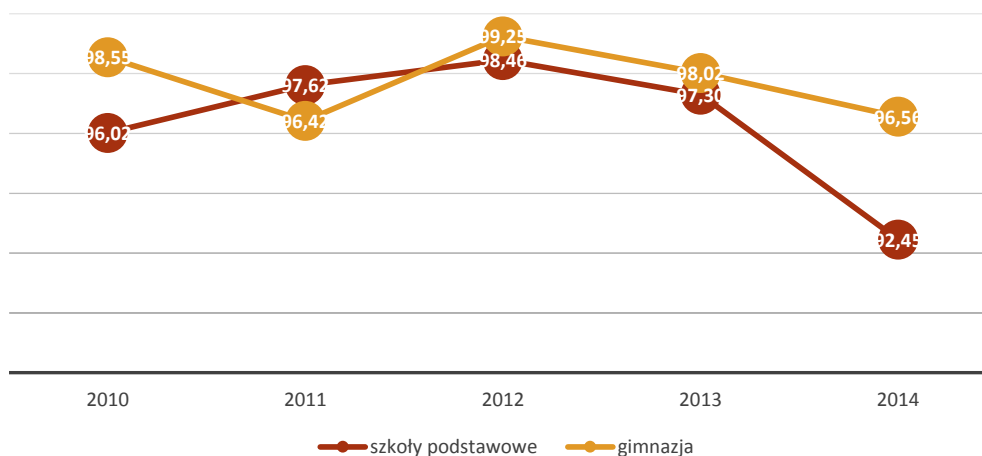


Projekt współfinansowany ze środków Funduszu Spójności w ramach Programu Operacyjnego
Pomoc Techniczna 2014-2020

Białce, Grzechyni, Juszczyne), pozostałe trzy to szkoły podstawowe (w Kojszówce, Wieprzcu oraz Żarnówce).

Wskaźnik skolaryzacji wskazuje faktyczną liczbę osób podejmujących obowiązek szkolny do ogółu ilości osób w danym przedziale wiekowym (odpowiednio dla szkół podstawowych 7 – 13 lat i gimnazjum 13 – 16 lat). W latach 2010 – 2012 w szkołach podstawowych wskaźnik osiągał coraz wyższe wartości, wzrastając z poziomu 96,02 do 98,46. W kolejnych latach nastąpił jednak spadek jego wartości, do 92,45 w 2014 roku. W ocenie wskaźnika skolaryzacji w gimnazjach występowały wyższe wahania wartości. Nie można jednoznacznie stwierdzić o pewnej tendencji w wynikach wskaźnika w gimnazjach. Jednakże od 2012 roku, symetrycznie do wskaźnika w szkołach podstawowych, indeks ten przyjmuje coraz niższe wartości, osiągając w 2014 roku wartość 96,56.

Wykres 9 Współczynnik skolaryzacji na terenie Gminy Maków Podhalański w latach 2010 - 2015



Źródło: opracowanie własne na podstawie danych BDL / GUS.

Organizacje pozarządowe

Chcąc dokonać szczegółowej analizy sfery społecznej należy przeanalizować działalność organizacji pozarządowych na terenie gminy. W gminie występują podmioty zarówno zajmujące się pielęgnowaniem tradycji (w tym m.in. Stowarzyszenie Miłośników Ziemi


 UNIA EUROPEJSKA
 FUNDUSZ SPÓJNOŚCI


**Projekt współfinansowany ze środków Funduszu Spójności w ramach Programu Operacyjnego
Pomoc Techniczna 2014-2020**

Makowskiej), jak i wiary, rzemiosłem, pomocą społeczną czy propagowaniem sportu. W każdym sołectwie znajduje się Ochotnicza Straż Pożarna, a ponadto Koło Rolnicze.

Tabela 5 Lista organizacji pozarządowych działających za terenie Gminy Maków Podhalański.

Nazwa organizacji	Adres
Maków Podhalański	
Stowarzyszenie "Rodzina Kolpinga" przy Parafii Pw. Przemienienia Pańskiego W Makowie Podhalańskim	ul. Kościelna 14 34-220 Maków Podhalański
Stowarzyszenie Uniwersytet Trzeciego Wieku W Makowie Podhalańskim	ul. Kościuszki 1 34-220 Maków Podhalański
Ochotnicza Straż Pożarna w Makowie Podhalańskim	ul. Kościuszki 2 34-220 Maków Podhalański
Stowarzyszenie Na Rzecz Tradycji I Kultury "Szansa"	ul. Kościuszki 5 34-220 Maków Podhalański
Miejski Klub Sportowy "Halniak" Maków Podhalański	ul. Sportowa 2 34-220 Maków Podhalański
Ochotnicza Straż Pożarna w Makowie Podhalańskim Dolnym	ul. Wolności 34-220 Maków Podhalański
Stowarzyszenie Miłośników Ziemi Makowskiej	ul. Wolności 53 34-220 Maków Podhalański
Stowarzyszenie Na Rzecz Wspierania Mieszkańców Domu Pomocy Społecznej W Makowie Podhalańskim "Przystań"	ul. Żeromskiego 17 34-220 Maków Podhalański
Stowarzyszenie Przyjaciół Odbudowy Katolickich Kościołów Na Ukrainie	ul. Źródłana 33 34-220 Maków Podhalański
Białka	
Ochotnicza Straż Pożarna W Białce	Białka 34-220 Maków Podhalański
Fundacja Pomocy Akcjonariatowi Pracownicemu W Likwidacji	Białka 34-220 Maków Podhalański
Jednostka Strzelecka 3031 Sucha Beskidzka Imienia I Brygady Górskiej Korpusu Ochrony Pogranicza	Białka 127 34-220 Maków Podhalański
Stowarzyszenie Producentów Handlowców I Usługodawców	Białka 180 34-220 Maków Podhalański
Kółko Rolnicze W Białce	Białka 201 34-220 Maków Podhalański
Stowarzyszenie "Koło Gospodyń w Białce"	Białka 356 34-220 Maków Podhalański
Wiejski Klub Sportowy "Tempo" w Białce	Białka 558 34-220 Maków Podhalański
Grzechynia	
Wiejski Klub Sportowy "Grom" w Grzechyni	Grzechynia 163



UNIA EUROPEJSKA
FUNDUSZ SPÓJNOŚCI



**Projekt współfinansowany ze środków Funduszu Spójności w ramach Programu Operacyjnego
Pomoc Techniczna 2014-2020**

	34-220 Maków Podhalański
Ochotnicza Straż Pożarna w Grzechyni	Grzechynia 34-220 Maków Podhalański
Kółko Rolnicze W Grzechyni	Grzechynia 34-220 Maków Podhalański
Lepsze Jutro- Fundacja Promocji Zdrowego Rozwoju	Grzechynia-Łazy 274 34-220 Maków Podhalański
Stowarzyszenie Na Rzecz Wspierania Trzeźwości I Leczenia Osób Uzależnionych I Współuzależnionych "Lepsze Jutro"	Grzechynia 647 34-220 Maków Podhalański
Dziecięcy Zespół Regionalny "Malikowski Groń"	Grzechynia 314 34-220 Maków Podhalański
Juszczyn	
Ochotnicza Straż Pożarna w Juszczynie	34-231 Juszczyn
Ludowy Klub Sportowy "Naroże" Juszczyn	34-231 Juszczyn
Ochotnicza Straż Pożarna w Juszczynie-Polany	Juszczyn (Polany) 34-231 Juszczyn
Kółko Rolnicze W Juszczynie	34-231 Juszczyn
Stowarzyszenie "Nowy Juszczyn"	Juszczyn 452 34-231 Juszczyn
Kojszówka	
Ochotnicza Straż Pożarna w Kojszówce	Kojszówka 7 34-231 Juszczyn
Stowarzyszenie Rodzin Nadzieja	Kojszówka 217 34-231 Juszczyn
Wieprzec	
Ochotnicza Straż Pożarna w Wieprzcu	Wieprzec 34-231 Juszczyn
Kółko Rolnicze W Wieprzcu	Wieprzec 34-231 Juszczyn
Żarnówka	
Ochotnicza Straż Pożarna w Żarnówce	Żarnówka 34-220 Maków Podhalański
Kółko Rolnicze Żarnówka	Żarnówka 120 34-220 Maków Podhalański

Źródło: Urząd Miejski w Makowie Podhalańskim.

3.4.Sfera gospodarcza

Liczba i struktura podmiotów gospodarczych



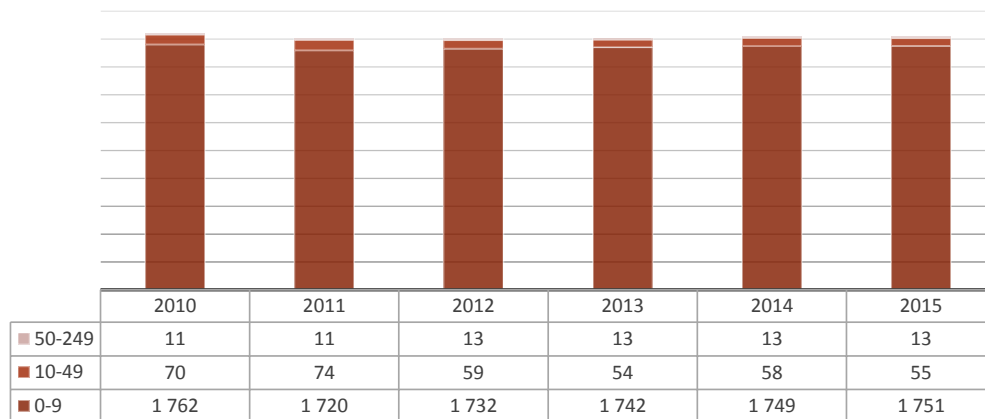
UNIA EUROPEJSKA
FUNDUSZ SPÓJNOŚCI



**Projekt współfinansowany ze środków Funduszu Spójności w ramach Programu Operacyjnego
Pomoc Techniczna 2014-2020**

W latach 2010 – 2015 liczba podmiotów gospodarczych, zarejestrowanych na terenie gminy utrzymywała się na podobnym poziomie. Jedynie między latami 2010 – 2011 różnica w tym zakresie była znacząca - zmniejszyła się z 1843 do 1805, czyli o ok. 2%. W 2015 roku istniało 1819 zarejestrowanych podmiotów, w tym 68 firm, które zatrudniają co najmniej 10 pracowników.

Wykres 10 Podmioty gospodarki narodowej wpisane do rejestru REGON na terenie gminy w latach 2010-2015



Źródło: Opracowanie własne na podstawie danych BDL GUS.

Tabela 6 Zestawienie podmiotów gospodarczych w Gminie Maków Podhalański w 2015 roku.

Jednostka administracyjna	SEKCJE PKD 2007																				SUMA
	A	B	C	D	E	F	G	H	I	J	K	L	M	N	O	P	Q	R	SIT	U	
Maków Podhalański	4	0	140	0	2	79	254	50	24	10	17	21	63	10	5	32	46	16	43	0	816
Białka	2	0	126	0	2	35	79	15	8	4	1	1	9	5	2	9	11	4	18	0	331
Grzechynia	6	0	68	0	1	28	32	6	4	3	1	1	7	4	1	5	5	6	12	0	190
Juszczyn	6	0	81	0	0	31	53	8	1	1	2	1	5	1	2	3	8	2	6	0	211
Kojszówka	2	0	36	0	0	12	25	5	1	0	1	0	3	2	1	2	2	1	3	0	96
Wieprzec	0	0	16	0	1	10	6	2	1	0	1	0	0	1	1	1	0	1	0	0	41
Żarnówka	0	0	68	0	0	19	24	6	1	0	2	0	4	0	1	3	2	0	5	0	135

Źródło: Opracowanie własne na podstawie danych BDL GUS.

A - rolnictwo, leśnictwo, łowiectwo i rybactwo

B - górnictwo i wydobywanie

C - przetwórstwo przemysłowe

D - wytwarzanie i zaopatrywanie w energię elektryczną, gaz, parę wodną, gorącą wodę i powietrze do układów klimatyzacyjnych

E - dostawa wody; gospodarowanie ściekami i odpadami oraz działalność związana z rekultywacją

F - budownictwo

G - handel hurtowy i detaliczny; naprawa pojazdów samochodowych, włączając motocykle

H - transport i gospodarka magazynowa

I - działalność związana z zakwaterowaniem i usługami gastronomicznymi

J - informacja i komunikacja

K - działalność finansowa i ubezpieczeniowa

L - działalność związana z obsługą rynku nieruchomości

M - działalność profesjonalna, naukowa i techniczna

N - działalność w zakresie usług administrowania i działalność wspierająca

O - administracja publiczna i obrona narodowa; obowiązkowe zabezpieczenia społeczne

P - edukacja

Q - opieka zdrowotna i pomoc społeczna

R - działalność związana z kulturą, rozrywką i rekreacją

S - pozostała działalność usługowa

T - gospodarstwa domowe zatrudniające pracowników; gospodarstwa domowe produkujące

wyroby i świadczące usługi na własne potrzeby

W diagnozie miejsca zarejestrowania działalności należy dostrzec, iż większość (816 podmiotów) ewidencjonowana jest w Makowie Podhalańskim. Pozostałe przedsiębiorstwa rejestrowane są proporcjonalnie, co do ilości ludności zamieszkującej teren danego sołectwa. Najczęściej prowadzoną wśród podmiotów gospodarczych działalnością jest przetwórstwo przemysłowe, a także handel hurtowy i detaliczny oraz naprawa pojazdów samochodowych (włączając motocykle). Na uwagę zasługują również firmy z branży budownictwa, transportu i gospodarki magazynowej oraz działalności profesjonalnej, naukowej i technicznej. Na terenie gminy nie występują przedsiębiorstwa prowadzące działalność z zakresu górnictwa i wydobywania, wytwarzania i zaopatrywania w energię elektryczną, gaz, parę wodną, gorącą wodę i powietrze do układów klimatyzacyjnych, a także organizacje i zespoły eksterytorialne.

Tabela 7 Zestawienie podmiotów gospodarczych w Gminie Maków Podhalański z uwzględnieniem praw własności w latach 2010 – 2015.

Wyszczególnienie	2010	2011	2012	2013	2014	2015
Sektor publiczny ogółem	45	44	41	41	39	40
Sektor prywatny ogółem, w tym:	1 799	1 762	1 765	1 770	1 781	1 776
– Osoby fizyczne prowadzące działalność gospodarczą	1 555	1 512	1 505	1 497	1 505	1 495
– Spółki handlowe	39	42	46	51	53	60
– Spółki handlowe z udziałem kapitału zagranicznego	8	9	9	9	9	9
– Spółdzielnie	7	7	7	7	6	6
– Fundacje	1	1	1	2	2	2
– Stowarzyszenia i organizacje społeczne	28	29	29	31	33	33

Źródło: opracowanie własne na podstawie danych BDL GUS.

Sytuacja własnościowa podmiotów gospodarczych na terenie gminy przedstawia się podobnie jak w przypadku innych jednostek samorządu terytorialnego. Zdecydowana większość przedsiębiorstw (97,79%) należy do sektora prywatnego. Funkcjonuje jedynie 40 podmiotów o publicznym charakterze własności. W sektorze prywatnym 84,17% przedsiębiorstw zarejestrowanych jest jako osoby fizyczne prowadzące działalność gospodarczą. Kolejne w zestawieniu są spółki handlowe z wynikiem 3,37% oraz stowarzyszenia i organizacje społeczne z 1,85% udziałem. Udział pozostałych form działalności jest marginalny. Występuje dodatnia tendencja w przyroście podmiotów rejestrowanych w formie spółki handlowej - w latach 2010 – 2015 odnotowano wzrost z 39


 UNIA EUROPEJSKA
 FUNDUSZ SPÓJNOŚCI


**Projekt współfinansowany ze środków Funduszu Spójności w ramach Programu Operacyjnego
Pomoc Techniczna 2014-2020**

do 60 przedsiębiorstw, osiągając ponad 50% wzrost. Jednak od 2010 roku występuje stagnacja w liczbie podmiotów rejestrowanych jako spółdzielnie czy fundacje, bądź też występuje trend spadkowy w liczbie przedsiębiorstw z sektora publicznego oraz osób fizycznych prowadzących działalność.

Rolnictwo

Według danych z Powszechnego Spisu Rolnego z 2010 roku na terenie gminy funkcjonuje 2 488 gospodarstw rolnych, z czego zdecydowaną większość stanowią te o powierzchni do 5 ha (ok 98% wszystkich gospodarstw). Dominującymi rodzajami upraw są zboża i ziemniaki.

Grunty ogółem gospodarstw rolnych zajmują 4 993,13 ha, z czego największy odsetek przypada na użytki rolne (3 050,56 ha). Istotną powierzchnię zajmują również pozostałe użytki rolne oraz lasy i grunty leśne. Szczegółowe dane zawiera poniższa tabela.

Tabela 8. Użytkowanie gruntów- gospodarstwa rolne ogółem

Wyszczególnienie	Powierzchnia [w ha]
Grunty ogółem	4 993,13
Użytki rolne ogółem, w tym m.in.	3 050,56
– Użytki rolne w dobrej kulturze	1 265,32
– Pod zasiewami	355,27
– Grunty ugorowane łącznie z nawozami zielonymi	11,86
– Uprawy trwałe	5,31
Sady ogółem	5,30
Łąki trwałe	850,59
Pastwiska trwałe	40,17
Pozostałe użytki rolne	1785,24
Lasy i grunty leśne	1 505,25
Pozostałe grunty	437,31

Źródło: opracowanie własne na podstawie danych BDL GUS.

W przypadku pogłowia hodowanego przez gospodarstwa rolne najwyższy odsetek stanowi drób (w 2010 roku 5 026 sztuk, w tym drób kurzy 4 367), następnie bydło (351 sztuk) i trzoda chlewna (219 sztuk).

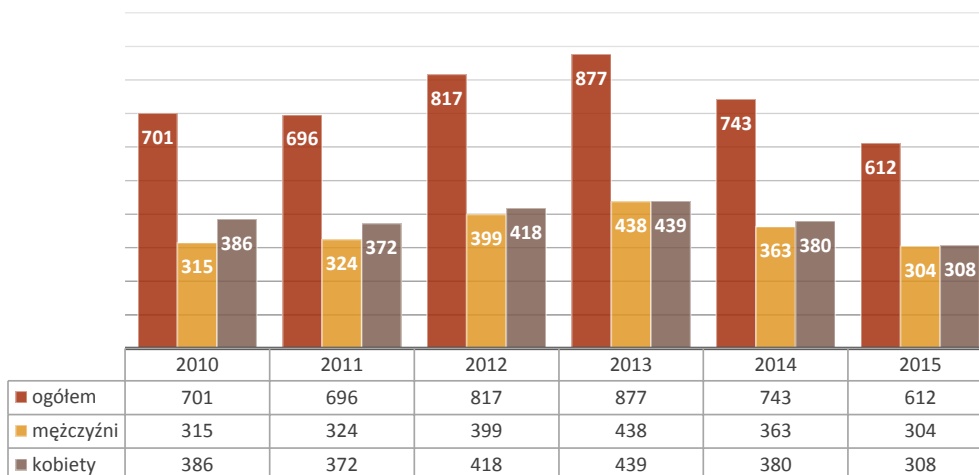
Stan i struktura bezrobocia


 UNIA EUROPEJSKA
 FUNDUSZ SPÓJNOŚCI


**Projekt współfinansowany ze środków Funduszu Spójności w ramach Programu Operacyjnego
Pomoc Techniczna 2014-2020**

Rynek pracy na terenie gminy Maków Podhalański kształtowany jest głównie przez sektor prywatny, a największa liczba miejsc pracy przypada na sektor przetwórstwa przemysłowego, jak i handlu hurtowego. Na koniec 2015 roku liczba zarejestrowanych bezrobotnych wyniosła 612 osób. Liczba osób bez pracy kształtowała się niekorzystnie od 2010 do 2013 roku - wzrosła z poziomu 701 do 877 osób, tj. ok 25%. Po 2013 roku nastąpiło odwrócenie trendu i poziom bezrobocia znalazł się na poziomie niższym niż w 2010 roku, kształtując się na poziomie 612 osób bez pracy. W corocznym zestawieniu liczba kobiet bezrobotnych była wartościowo wyższa od liczby mężczyzn bez pracy. Należy zwrócić uwagę na fakt, iż mężczyźni częściej niż kobiety nie rejestrują się w urzędzie pracy jako bezrobotni, co w pewnym stopniu determinuje uzyskane wyniki.

Wykres 11 Liczba bezrobotnych zarejestrowanych na terenie Gminy Maków Podhalański w latach 2010 – 2015.

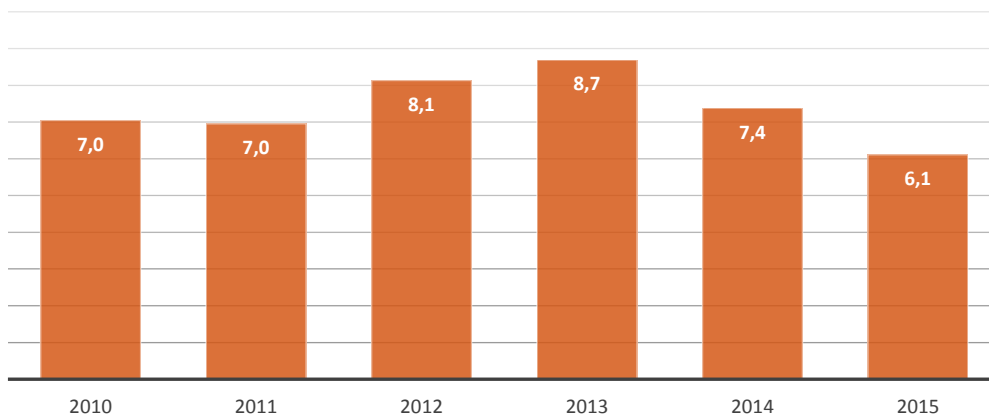


Źródło: opracowanie własne na podstawie danych BDL GUS.

W 2015 roku wskaźnik udziału zarejestrowanych osób bezrobotnych w ogólnej liczbie ludności w wieku produkcyjnym stanowił jedynie 6,1%. Jest to wynik niższy od średniej wartości wskaźnika w kraju. Omawiany okres należy podzielić na dwa przedziały - do 2013 roku oraz późniejszy. W pierwszym przedziale czasowym udział bezrobotnych systematycznie wzrastał, osiągając w szczytowym punkcie wartość 8,7%, co w skali kraju nadal było korzystnym wynikiem. Po 2013 roku wartość współczynnika zaczęła gwałtownie spadać, o 1,3 punktu procentowego rocznie.

UNIA EUROPEJSKA
FUNDUSZ SPÓJNOŚCI**Projekt współfinansowany ze środków Funduszu Spójności w ramach Programu Operacyjnego
Pomoc Techniczna 2014-2020**

Wykres 12 Udział zarejestrowanych bezrobotnych w liczbie ludności w wieku produkcyjnym w gminie Maków Podhalański w latach 2010 – 2015.



Źródło: opracowanie własne na podstawie danych BDL GUS.

3.5. Infrastruktura

Drogi i komunikacja

Gmina ma korzystną lokalizację geograficzną. W niedalekiej odległości znajdują się ważne ośrodki turystyczne i węzły komunikacyjne, takie jak: Kraków – 46 km, Zakopane – 57 km oraz Bielsko-Biała – 53 km. Na terenie gminy znajdują się:

- drogi publiczne o nawierzchni twardej – 61,7 km;
- drogi gminne o nawierzchni ulepszonej twardej – 41,7 km;
- drogi gminne o nawierzchni gruntowej – 6,6 km.

Miasto Maków Podhalański posiada typowo „osiową” zabudowę. Zostało to podyktowane rozwojem miejscowości wzdłuż głównego szlaku transportowego, wokół którego powstawała zabudowa mieszkaniowa. Wzdłuż głównej osi miasta, którą stanowi droga krajowa nr 28, rozwijała się linia kolejowa, będąca częścią ważnego szlaku komunikacyjnego między Krakowem, a Zakopanem.

W celu diagnozy systemu transportowego w gminie należy wyróżnić:

UNIA EUROPEJSKA
FUNDUSZ SPÓJNOŚCI

**Projekt współfinansowany ze środków Funduszu Spójności w ramach Programu Operacyjnego
Pomoc Techniczna 2014-2020**

- drogę krajową nr 28, będącą główną arterią gminy. Łączy ona miejscowości Nowy Targ i Zawoję z Suchą Beskidzką oraz Żywcem. Charakteryzuje się dwukierunkowością oraz dużym natężeniem ruchu. Poprzez swoje umiejscowienie w centrum miasta, droga często krzyżuje się z innymi drogami lokalnymi, przez co traci na swojej przepustowości, powodując nieład komunikacyjny w mieście;
- drogi lokalne cechującą się intensywnością ruchu, wysokimi zmianami w wysokościach względnych, częstymi zmianami kątów nachylenia jezdni, krętością i małą szerokością. Wykonywane są najczęściej z powierzchni asfaltowej, brukowej bądź z betonowych płyt drogowych;
- ciągi piesze i pieszo-jezdne - chodniki przy drogach oraz ciekach wodnych, a także drogi z przeznaczeniem do transportu kołowego o bardzo niskiej intensywności ruchu, gdzie warunki i szerokość nie pozwalają na powstanie chodnika;
- sieci kolejowe - będące częścią trasy, służą głównie do przewozu towarów, kruszyw, materiałów i innych masowych ładunków. W Makowie Podhalańskim w niedalekim sąsiedztwie centrum zlokalizowany jest dworzec kolejowy.

Budynki

Poniżej przedstawiono sumę wszystkich budynków w gminie Maków Podhalański. Dokonano rozdziału pomiędzy poszczególne jednostki administracyjne w gminie oraz daty powstania obiektów (do 1989 r. oraz od 1990 r.). Na całym analizowanym obszarze jest 4 480 budynków, z czego 73,5% powstało przed rokiem 1989, natomiast pozostałych 26,5% powstało w latach późniejszych. Zabudowa w gminie jest więc raczej przestarzała. Według proporcji, najwięcej budynków jest na terenie Makowa Podhalańskiego (33,1%), następnie Grzechyni (16,7%), Białki (16,05%), Juszczyzna (15,74%), Żarnówki (9,08%), Kojaszówki (6,18%) i Wieprzca (3,15%).

W mieście Maków Podhalański znajdują się 1 483 budynki, z czego ponad 17% ogółu znajduje się przy ul. Wolności, następnie przy ul. 3-go Maja (6,47%) oraz przy ul. Głowackiego (3,5%). Wśród pozostałych 70 ulic występuje dalsza regresja wyników, gdzie oscylują one od 0,06% do 2,8%. Najmniej zabudowane są ulice Mostowa, Do Cmentarza i al. Kasztanowa.



UNIA EUROPEJSKA
FUNDUSZ SPÓJNOŚCI



**Projekt współfinansowany ze środków Funduszu Spójności w ramach Programu Operacyjnego
Pomoc Techniczna 2014-2020**

Tabela 9 Zestawienie liczby wybudowanych budynków w gminie Maków Podhalański.

Gmina Maków Podhalański	Wybudowane przed 1989r.	Wybudowany po 1990r.	Razem
Białka	495	224	719
Grzechynia	538	210	748
Juszczyn	547	158	705
Kojszówka	138	139	277
Wieprzec	113	28	141
Żarnówka	323	84	407
Maków Podhalański (miasto)	1138	343	1483
Razem	3292	1186	4480

Źródło: Urząd Miejski w Makowie Podhalańskim..

UNIA EUROPEJSKA
FUNDUSZ SPÓJNOŚCIProjekt współfinansowany ze środków Funduszu Spójności w ramach Programu Operacyjnego
Pomoc Techniczna 2014-2020

4. Diagnoza czynników i zjawisk kryzysowych oraz skali i charakteru potrzeb rewitalizacyjnych na podstawie badań własnych

Metodologia opracowania diagnozy

Zgodnie z Ustawą z dnia 9 października 2015 r. o rewitalizacji wyznaczenie obszaru zdegradowanego następuje na podstawie koncentracji na nim negatywnych zjawisk społecznych, w szczególności bezrobocia, ubóstwa, przestępczości, niskiego poziomu edukacji lub kapitału społecznego, a także niewystarczającego poziomu uczestnictwa w życiu publicznym i kulturalnym oraz jednoczesnym występowaniu na nim co najmniej jednego z następujących negatywnych zjawisk:

1. Gospodarczych – w szczególności niskiego stopnia przedsiębiorczości, słabej kondycji lokalnych przedsiębiorstw,
2. Środowiskowych – w szczególności przekroczenia standardów jakości środowiska, obecności odpadów stwarzających zagrożenie dla życia, zdrowia ludzi lub stanu środowiska,
3. Przestrzenno-funkcjonalnych – w szczególności niewystarczającego wyposażenia w infrastrukturę techniczną i społeczną lub jej złego stanu technicznego, braku dostępu do podstawowych usług lub ich niskiej jakości, niedostosowania rozwiązań urbanistycznych do zmieniających się funkcji obszary, niskiego poziomu obsługi komunikacyjnej, niedoboru lub niskiej jakości terenów publicznych.

Zgodnie z kryteriami oceny programu rewitalizacji, niezbędne dane pozyskiwane były od takich instytucji jak: Urząd Miejski w Makowie Podhalańskim, Powiatowy Urząd Pracy, Miejsko-Gminny Ośrodek Pomocy Społecznej, Policja. Dzięki współpracy z poszczególnymi instytucjami zebrane zostały szczegółowe dane dotyczące takich aspektów jak:

- liczba osób i rodzin objętych pomocą ze względu na: alkoholizm, bezradność w sprawach opiekuńczo wychowawczych (rodzina niepełna, rodzina wielodzietna), niepełnosprawność, ubóstwo;

UNIA EUROPEJSKA
FUNDUSZ SPÓJNOŚCI

Projekt współfinansowany ze środków Funduszu Spójności w ramach Programu Operacyjnego
Pomoc Techniczna 2014-2020

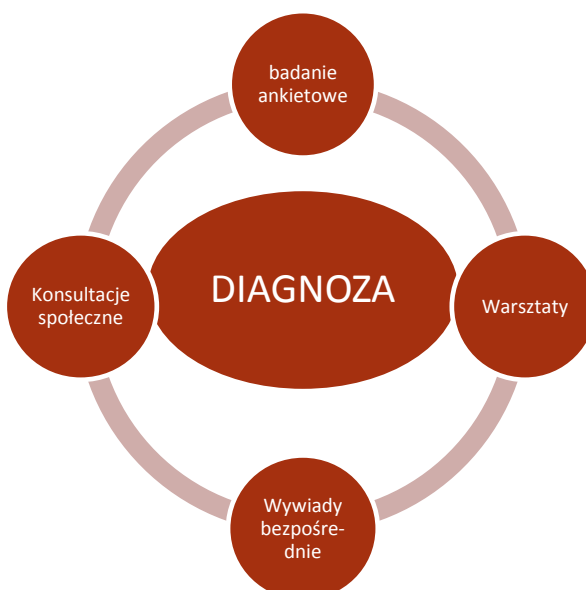
- liczba wykroczeń w zakresie: kradzieży, włamań, czynów rozbójniczych, pobić, włamań do pojazdów, uszkodzenia mienia;
- liczba organizacji pozarządowych;
- liczba aktywnych podmiotów gospodarczych;
- liczba osób bezrobotnych (w tym długotrwale bezrobotnych, bezrobotnych poniżej 25 r.ż., bezrobotnych powyżej 50 r.ż., bezrobotnych bez wykształcenia średniego, bezrobotnych bez kwalifikacji zawodowych).

Do wyznaczenia obszaru rewitalizacji posłużyła także **metodologia badań jakościowych**. W celu pogłębienia problemów występujących na terenie Gminy, przeprowadzone zostały takie badania jak:

- CAWI,
- Warsztaty,
- Konsultacje społeczne.

Bardzo cenną wskazówką były także wypowiedzi interesariuszy zaangażowanych w proces tworzenia Programu Rewitalizacji, które, jako osoby znające problemy i oczekiwania mieszkańców, wskazali obszary o wysokim natężeniu zjawisk kryzysowych.

Rysunek 4. Metody wykorzystane do diagnozy



UNIA EUROPEJSKA
FUNDUSZ SPÓJNOŚCI

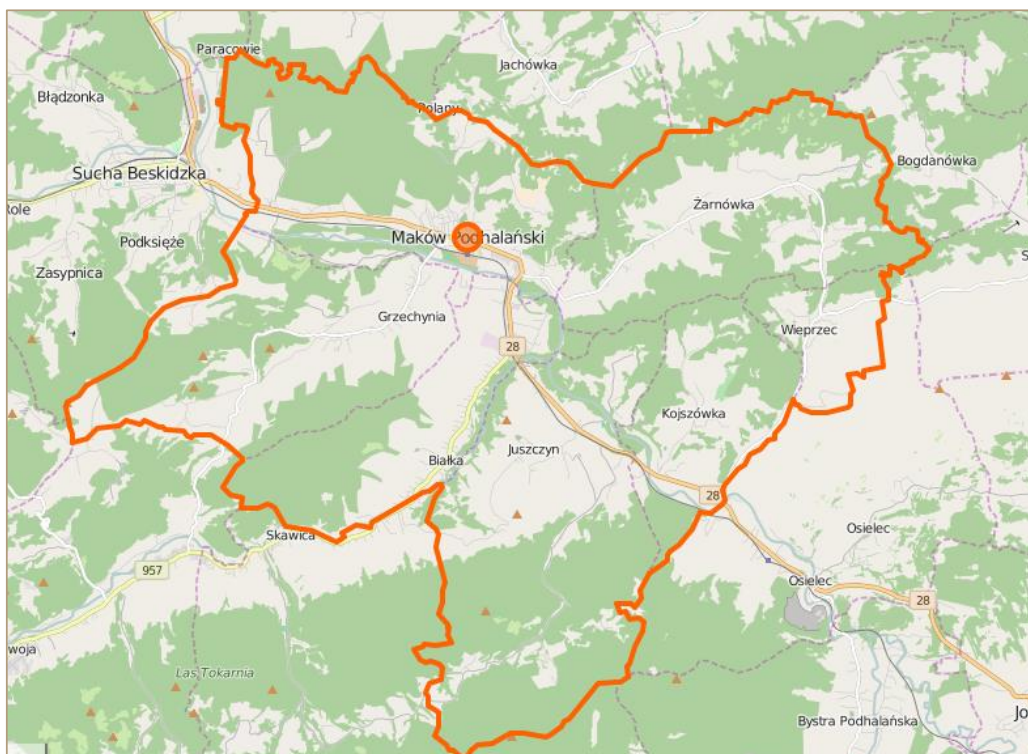
**Projekt współfinansowany ze środków Funduszu Spójności w ramach Programu Operacyjnego
Pomoc Techniczna 2014-2020**

Źródło: opracowanie własne

W związku z tym, obszar rewitalizacji wybrany został na podstawie rangowania uzyskanych wskaźników, konsultacji społecznych, przeprowadzonych badań jakościowych i ilościowych oraz wskazówek osób zaangażowanych w proces rewitalizacji.

Na potrzeby Gminnego Programu Rewitalizacji obszar gminy podzielono sołectwa, natomiast obszar miasta na ulice.

Rysunek 5 Granice administracyjne gminy Maków Podhalański



Źródło: makowpodhalanski.e-mapa.net.

4.1. Problemy społeczne

Spośród problemów społecznych mieszkańców gminy Maków Podhalański, wyróżnić należy przede wszystkim: Obszary zdegradowane i obszary rewitalizacji

Spośród problemów społecznych mieszkańców Gminy Maków Podhalański, wyróżnić należy przede wszystkim:


 UNIA EUROPEJSKA
 FUNDUSZ SPÓJNOŚCI

 Projekt współfinansowany ze środków Funduszu Spójności w ramach Programu Operacyjnego
 Pomoc Techniczna 2014-2020

Przestępczość

Z uzyskanych policyjnych danych dotyczących przestępczości na terenie gminy wywnioskować można, że najczęściej dokonywanym przestępstwem w 2015 roku była kradzież z włamaniem, w tym kradzież pojazdów. Na terenie gminy stwierdzono 21 takich przypadków. 18 stwierdzonych przestępstw zaklasyfikowano natomiast jako kradzieże mienia. W 2015 roku na terenie gminy doszło do 1 przestępstwa rozbójniczego, nie odnotowano natomiast żadnej bójki lub pobicia. Przestępstwa z zakresu przemocy w rodzinie stwierdzono 4 razy.

Tabela 10 Przestępstwa na terenie gminy (liczba odnotowanych przestępstw/ liczba mieszkańców jednostki)

Okres		Wskaźnik za rok 2015
Przestępstwo	Miejscowość	
Kradzieże mienia	Białka	0,11%
	Grzechynia	0,24%
	Juszczyn	0,00%
	Kojszówka	0,00%
	Maków Podhalański	0,16%
	Wieprzec	0,00%
	Żarnówka	0,00%
Kradzież z włamaniem (w tym kradzieże pojazdów)	Białka	0,08%
	Grzechynia	0,08%
	Juszczyn	0,04%
	Kojszówka	0,22%
	Maków Podhalański	0,23%
	Wieprzec	0,24%
	Żarnówka	0,00%
Bójki i pobicia	Białka	0,00%
	Grzechynia	0,00%
	Juszczyn	0,00%
	Kojszówka	0,00%
	Maków Podhalański	0,00%
	Wieprzec	0,00%
	Żarnówka	0,00%
Przemoc w rodzinie	Białka	0,08%
	Grzechynia	0,04%
	Juszczyn	0,00%
	Kojszówka	0,00%
	Maków Podhalański	0,00%
	Wieprzec	0,00%
	Żarnówka	0,07%

Źródło: Opracowanie własne na podstawie uzyskanych danych.


 UNIA EUROPEJSKA
 FUNDUSZ SPÓJNOŚCI


**Projekt współfinansowany ze środków Funduszu Spójności w ramach Programu Operacyjnego
Pomoc Techniczna 2014-2020**

Ze wszystkich miejscowości znajdujących się na terenie gminy, najwyższym wskaźnikiem kradzieży mienia za rok 2015 charakteryzują się sołectwa Białka i Grzechynia oraz miasto Maków Podhalański. W przypadku kradzieży z włamaniem najwyższe noty odnotowano na terenie Kojaszówki, Wieprzca i Makowa Podhalańskiego, a przemoc w rodzinie najczęściej występowała na terenie Białki, Grzechyni i Żarnówki.

Należy podkreślić, że liczba przestępstw na terenie gminy zmniejszyła się od 2010 roku, kiedy to popełniono 72 przestępstwa, w tym 33 kradzieże mienia i 20 kradzieży z włamaniem oraz doszło do 2 bójek i pobić, 3 rozbojów, a także zanotowano 12 przypadków przemocy w rodzinie. W 2015 roku natomiast stwierdzono 44 przestępstwa – doszło do 18 kradzieży mienia, 1 rozboju oraz 4 aktów przemocy w rodzinie. Jedynym przestępstwem, którego liczba wzrosła (z 20 do 21) była kradzież z włamaniem.

Opieka społeczna

Z danych uzyskanych z Miejskiego Ośrodka Pomocy Społecznej w Makowie Podhalańskim wynika, że najczęściej stwierdzanymi problemami dotyczącym mieszkańców gminy są: ubóstwo (764 osoby), bezradność w sprawach opiekuńczo-wychowawczych (429 osób, w tym 141 członków rodzin niepełnych i 288 członków rodzin wielodzietnych), niepełnosprawność (272) oraz alkoholizm (53).

Tabela 11 Problemy społeczne na terenie gminy (wskaźnik: osoby, którym udzielono wsparcia/liczba mieszkańców danej jednostki)

Jednostka	Ubóstwo	Bezradność	Alkoholizm	Niepełnosprawność
Białka	4,04%	1,10%	0,34%	1,87%
Grzechynia	3,55%	1,64%	0,16%	1,48%
Juszczyn	6,42%	4,20%	0,19%	1,34%
Kojaszówka	3,54%	2,76%	0,22%	0,77%
Wieprzec	3,87%	0,48%	0,24%	1,94%
Żarnówka	4,04%	2,02%	0,22%	0,90%
Maków Podhalański (miasto)	5,18%	1,59%	0,50%	2,15%
Obszar miasta (z podziałem na ulice)				
os. Bryndze	21,82%	3,64%	1,82%	3,64%
os. Czajówka	0,00%	0,00%	0,00%	0,00%


 UNIA EUROPEJSKA
 FUNDUSZ SPÓJNOŚCI

 Projekt współfinansowany ze środków Funduszu Spójności w ramach Programu Operacyjnego
 Pomoc Techniczna 2014-2020

Jednostka	Ubóstwo	Bezradność	Alkoholizm	Niepełnosprawność
os. Draby	1,89%	0,00%	0,00%	5,66%
os. Działy	15,00%	0,00%	0,00%	5,00%
os. Gieraty	0,00%	0,00%	0,00%	0,00%
os. Jasnochowa	12,24%	10,20%	0,00%	4,08%
os. Jedzinne	0,00%	0,00%	0,00%	0,00%
os. Jurki	17,24%	6,90%	0,00%	0,00%
os. Koziany	22,22%	22,22%	0,00%	11,11%
os. Kurdasy	0,00%	0,00%	0,00%	0,00%
os. Makowska Góra	6,67%	0,00%	0,83%	3,33%
os. Mędralowa	10,84%	0,00%	0,00%	3,61%
os. Na Stoku	0,00%	0,00%	0,00%	0,00%
os. Ostrysz	2,38%	2,38%	0,00%	7,14%
os. Pawlicówka	9,52%	0,00%	0,00%	1,59%
os. Polana	0,00%	0,00%	0,00%	0,00%
os. Pykowa	18,92%	0,00%	0,00%	0,00%
os. Pyrowa	19,05%	14,29%	0,00%	2,38%
os. Rabowa	14,74%	2,11%	0,00%	6,32%
os. Sarnowa	3,37%	0,00%	0,00%	1,12%
os. Sołki	20,75%	7,55%	1,89%	3,77%
os. Stanaszkowa	3,57%	0,00%	1,79%	1,79%
os. Surletówka	0,00%	0,00%	0,00%	0,00%
os. Tysiąclecia	6,15%	2,27%	0,97%	2,59%
os. Za Górą	44,44%	11,11%	0,00%	0,00%
Rynek	3,23%	0,00%	3,23%	3,23%
Stary Rynek	9,52%	0,00%	0,00%	4,76%
ul. 3-go Maja	0,52%	0,52%	0,52%	1,83%
ul. Aleja Kasztanowa	0,00%	0,00%	0,00%	0,00%
ul. Aleja Świerkowa	0,00%	0,00%	0,00%	0,00%
ul. Generała Bema	0,00%	0,00%	0,00%	0,00%
ul. Generała Dąbrowskiego	5,26%	0,00%	0,00%	10,53%
ul. Generała Pułaskiego	0,00%	0,00%	0,00%	0,00%
ul. Generała Sikorskiego	0,00%	0,00%	0,00%	0,00%
ul. Głowackiego	2,74%	0,68%	0,00%	0,68%
ul. Grzechyńska	0,00%	0,00%	0,00%	0,00%
ul. Jazy	0,00%	0,00%	0,00%	0,00%
ul. Jodłowa	0,00%	0,00%	0,00%	0,00%
ul. Klonowa	5,26%	0,00%	0,00%	5,26%
ul. Kochanowskiego	6,00%	4,00%	2,00%	8,00%


 UNIA EUROPEJSKA
 FUNDUSZ SPÓJNOŚCI

 Projekt współfinansowany ze środków Funduszu Spójności w ramach Programu Operacyjnego
 Pomoc Techniczna 2014-2020

Jednostka	Ubóstwo	Bezradność	Alkoholizm	Niepełnosprawność
ul. Kolejowa	16,67%	3,33%	0,00%	0,00%
ul. Konopnickiej	0,00%	0,00%	0,00%	0,00%
ul. Kopernika	0,00%	0,00%	0,00%	0,00%
ul. Kościelna	8,64%	1,23%	1,23%	3,70%
ul. Kościuszki	0,00%	0,00%	0,00%	0,00%
ul. Krasickiego	0,00%	0,00%	0,00%	0,00%
ul. Krótka	4,55%	0,00%	0,00%	0,00%
ul. Krzywa	12,24%	2,04%	0,00%	0,00%
ul. Kwiatowa	0,00%	1,35%	0,00%	0,00%
ul. Lelewela	5,88%	5,88%	0,00%	0,00%
ul. Leśna	21,74%	4,35%	4,35%	13,04%
ul. Lipowa	0,00%	0,00%	0,00%	0,00%
ul. Łąkowa	7,27%	0,00%	0,00%	3,64%
ul. Mickiewicza	33,33%	0,00%	11,11%	33,33%
ul. Modrzewiowa	0,00%	0,00%	0,00%	3,03%
ul. Moniuszki	1,68%	0,84%	0,00%	0,00%
ul. Mostowa	0,00%	0,00%	0,00%	0,00%
ul. Orkana	6,06%	6,06%	3,03%	1,52%
ul. Orzeszkowej	41,67%	8,33%	4,17%	4,17%
ul. Paderewskiego	0,00%	0,00%	0,00%	1,54%
ul. Partyzantów	0,00%	0,00%	0,00%	0,00%
ul. Piasta	0,00%	0,00%	0,00%	0,00%
ul. Polna	11,76%	2,94%	0,00%	10,29%
ul. Poniatowskiego	0,00%	0,00%	0,00%	0,00%
ul. Prusa	2,70%	0,00%	0,00%	2,70%
ul. Sienkiewicza	3,39%	0,00%	0,00%	0,00%
ul. Słoneczna	7,34%	0,00%	0,00%	0,92%
ul. Sosnowa	0,00%	0,00%	0,00%	0,00%
ul. Spacerowa	0,00%	0,00%	0,00%	0,00%
ul. Sportowa	0,00%	0,00%	0,00%	0,00%
ul. Szkolna	4,40%	0,00%	0,00%	1,10%
ul. Szpitalna	0,00%	0,00%	0,00%	0,00%
ul. Widokowa	0,00%	0,00%	0,00%	0,00%
ul. Wolności	3,46%	2,18%	0,26%	1,41%
ul. Za Wodą	7,33%	2,67%	2,00%	4,67%
ul. Źródłana	4,04%	2,02%	1,01%	4,04%
ul. Źwirki i Wigury	0,00%	0,00%	0,00%	0,00%
ul. Żeromskiego	2,69%	0,00%	0,00%	1,35%

Źródło: Opracowanie własne na podstawie uzyskanych danych.


 UNIA EUROPEJSKA
 FUNDUSZ SPÓJNOŚCI


**Projekt współfinansowany ze środków Funduszu Spójności w ramach Programu Operacyjnego
Pomoc Techniczna 2014-2020**

Zaznaczyć należy, że najwyższe wskaźniki ubóstwa odnotowano na terenie: Juszczyzna (6,42%) oraz Makowa Podhalańskiego (5,18%). W przypadku bezradności wysokie noty uzyskano w Juszczyźnie (4,20%), Kojszówce (2,76%) i Żarnówce (2,02%). Analiza przyznawanych świadczeń z tytułu alkoholizmu ukazała natomiast, że problem ten najintensywniej występuje na terenie Białki (0,34%) oraz Makowa Podhalańskiego (0,50%). Podobne jest w przypadku niepełnosprawności.

Rozpatrując wartość wskaźników dla poszczególnych ulic zaznaczyć należy, że najwyższe natężenie mieszkańców pobierających świadczenia z Miejsko-Gminnego Ośrodka Pomocy Społecznej odnotowano na terenie ulic:

- Os. Bryndze,
- Os. Sołki,
- ul. Leśna,
- ul. Orzeszkowej,
- ul. Za Wodą.

Obcokrajowcy

Z uzyskanych danych wynika, że na terenie Gminy Maków Podhalański mieszka 19 cudzoziemców, z czego 11 na terenie miasta Maków Podhalański, 5 w Wieprzcu oraz po 1 w Białce, Grzechyni i Juszczyźnie.

W przypadku miasta Maków Podhalański największa liczba obcokrajowców zameldowanych jest przy ulicy Wolności (5 osób). Po jednej odnotowano w: Os. Makowska Góra, Os. Ostrysz, ul. Żeromskiego, ul. Słoneczna, ul. Za Wodą i ul. Sportowa.

Tabela 12. Liczba cudzoziemców na terenie gminy

Miejscowość	Liczba cudzoziemców
Białka	1
Grzechynia	1
Juszczyn	1
Kojszówka	0
Wieprzec	5
Żarnówka	0
Maków Podhalański (miasto)	11


 UNIA EUROPEJSKA
 FUNDUSZ SPÓJNOŚCI

 Projekt współfinansowany ze środków Funduszu Spójności w ramach Programu Operacyjnego
 Pomoc Techniczna 2014-2020

Miejscowość	Liczba cudzoziemców
Obszar miasta (z podziałem na ulice)	
ul. Wolności	5
Os. Makowska Góra	1
Os. Ostrysz	1
ul. Żeromskiego	1
ul. Słoneczna	1
ul. Za Wodą	1
ul. Sportowa	1

Źródło: Opracowanie własne na podstawie uzyskanych danych.

Poziom edukacji

Na terenie Gminy Maków Podhalański znajdują się następujące placówki oświatowe:

1. Zespół Szkół w Białce;
2. Zespół Szkół w Grzechyni;
3. Zespół Szkół w Juszczyńcu;
4. Szkoła Podstawowa im. Fryderyka Chopina w Kojszówce;
5. Zespół Szkół w Makowie Podhalańskim;
6. Szkoła Podstawowa w Wieprzcu;
7. Szkoła Podstawowa w Żarnówce.

Wskaźnik skolaryzacji określa odsetek osób uczących się w stosunku do liczby ludności w określonym przedziale wiekowym zamieszkującej dany obszar.

Wskaźniki skolaryzacji dla całej gminy wynoszą 87,94% dla szkół podstawowych i 95,13% dla gimnazjów. Na terenach wiejskich wskaźniki te sięgają poziomu kolejno 70,10% i 79,95%. W mieście Maków Podhalański natomiast osiągają 129,23% dla szkół podstawowych i 128,00% dla gimnazjów. Kiedy wskaźnik skolaryzacji przyjmuje wartość wyższą niż 100% oznacza to, że liczba osób uczących się na danym poziomie kształcenia jest wyższa niż liczba ludności w danym przedziale wiekowym, jest to wynikiem uczęszczania do szkół dzieci spoza terenu danego miasta czy wsi.

Uczestnictwo w życiu publicznym


 UNIA EUROPEJSKA
 FUNDUSZ SPÓJNOŚCI


**Projekt współfinansowany ze środków Funduszu Spójności w ramach Programu Operacyjnego
Pomoc Techniczna 2014-2020**

Na terenie Gminy Maków Podhalański zarejestrowane są 33 organizacje pozarządowe, w tym kluby, stowarzyszenia, ochotnicze straże pożarne i fundacje.

Tabela 13. Wykaz organizacji pozarządowych na terenie gminy (wskaźnik: liczba organizacji/ liczba ludności danej jednostki)

Miejsco wość	Nazwa organizacji	Ulica/ miejscowość	Wskaźnik
Maków Podhalański	Stowarzyszenie "Rodzina Kolpinga" Przy Parafii Pw. Przemienienia Pańskiego w Makowie Podhalańskim	Kościelna	0,16%
	Stowarzyszenie Uniwersytet Trzeciego Wieku W Makowie Podhalańskim	Kościuszki	
	Ochotnicza Straż Pożarna w Makowie Podhalańskim	Kościuszki	
	Stowarzyszenie Na Rzecz Tradycji I Kultury "Szansa"	Kościuszki	
	Miejski Klub Sportowy "Halniak" Maków Podhalański	Sportowa	
	Ochotnicza Straż Pożarna w Makowie Podhalańskim Dolnym	Wolności	
	Stowarzyszenie Miłośników Ziemi Makowskiej	Wolności	
	Stowarzyszenie Na Rzecz Wspierania Mieszkańców Domu Pomocy Społecznej W Makowie Podhalańskim "Przystań"	Żeromskiego	
	Stowarzyszenie Przyjaciół Odbudowy Katolickich Kościołów Na Ukrainie	Źródłana	
Białka	Ochotnicza Straż Pożarna w Białce	Białka	0,27%
	Fundacja Pomocy Akcjonariatowi Pracownicemu		
	Jednostka Strzelecka 3031 Sucha Beskidzka Imienia I Brygady Górskiej Korpusu Ochrony Pogranicza		
	Stowarzyszenie Producentów Handlowców I Usługodawców		
	Kółko Rolnicze W Białce		
	Stowarzyszenie "Koło Gospodyń w Białce"		
	Wiejski Klub Sportowy "Tempo" w Białce		
Grzechynia	Wiejski Klub Sportowy "Grom" w Grzechyni	Grzechynia	0,24%
	Ochotnicza Straż Pożarna w Grzechyni		
	Kółko Rolnicze w Grzechyni		
	Lepsze Jutro- Fundacja Promocji Zdrowego Rozwoju		
	Stowarzyszenie Na Rzecz Wspierania Trzeźwości I Leczenia Osób Uzależnionych I Współzależnionych „Lepsze Jutro”		
	Dziecięcy Zespół Regionalny „Malikowski Groń”		
Juszczyn	Ochotnicza Straż Pożarna w Juszczynie	Juszczyn	0,19%
	Ludowy Klub Sportowy "Naroże" Juszczyn		
	Ochotnicza Straż Pożarna w Juszczynie-Polany		


 UNIA EUROPEJSKA
 FUNDUSZ SPÓJNOŚCI

 Projekt współfinansowany ze środków Funduszu Spójności w ramach Programu Operacyjnego
 Pomoc Techniczna 2014-2020

	Kółko Rolnicze w Juszczyńce		
	Stowarzyszenie „Nowy Juszczyń”		
Koj szo wka	Ochotnicza Straż Pożarna w Kojaszówce	Kojaszówka	0,22%
	Stowarzyszenie Rodzin Nadzieja		
Wie prze c	Ochotnicza Straż Pożarna w Wieprzcu	Wieprzec	0,48%
	Kółko Rolnicze w Wieprzcu		
Żar nów ka	Ochotnicza Straż Pożarna w Żarnówce	Żarnówka	0,15%
	Kółko Rolnicze Żarnówka		

Źródło: Opracowanie własne na podstawie uzyskanych danych.

Najmniej podmiotów (w przeliczeniu na liczbę mieszkańców) zarejestrowanych jest w:

1. Żarnówce,
2. Makowie Podhalańskim,
3. Juszczyńce,
4. Kojaszówce,
5. Grzechyni.

4.2. Problemy gospodarcze

Zgodnie z danymi Głównego Urzędu Statystycznego na terenie gminy zarejestrowanych jest 1 820 podmiotów gospodarczych, z czego 816 w Makowie Podhalańskim, a 1 004 na obszarach wiejskich. 127 z tych podmiotów to nowopowstałe przedsiębiorstwa (z czego 53 mają siedzibę w Makowie, a 74 na obszarach wiejskich). Szczegółowe dane dotyczące liczby podmiotów gospodarczych wpisanych do rejestru REGON na terenie gminy znajdują się w poniższej tabeli:

Tabela 14 Liczba podmiotów gospodarczych wpisanych do rejestru REGON na terenie gminy

Miejscowość	Liczba zarejestrowanych podmiotów gospodarczych	Wskaźnik ²
Maków Podhalański	816	14,14%
Białka	331	12,60%
Grzechynia	190	7,58%
Juszczyń	211	8,06%

² Liczba zarejestrowanych podmiotów gospodarczych/ liczba mieszkańców poszczególnych sołectw



UNIA EUROPEJSKA
FUNDUSZ SPÓJNOŚCI



Projekt współfinansowany ze środków Funduszu Spójności w ramach Programu Operacyjnego
Pomoc Techniczna 2014-2020

Miejscowość	Liczba zarejestrowanych podmiotów gospodarczych	Wskaźnik ²
Kojszówka	96	10,61%
Wieprzec	41	9,93%
Żarnówka	135	10,10%

Źródło: Opracowanie własne na podstawie danych BDL GUS.

Najmniejsza liczba podmiotów (w przeliczeniu na liczbę mieszkańców) znajduje się w:

1. Wieprzcu (9,93%);
2. Żarnówce (10,10%);
3. Grzechyni (7,58%);
4. Juszczyńcu (8,06%).

Bezrobocie

Problem bezrobocia na terenie Gminy Maków Podhalański dotyka przede wszystkim mieszkańców miasta Maków Podhalański oraz sołectw Białka, Grzechynia i Juszczyń. To również w tych miejscowościach znajduje się najwyższy odsetek bezrobotnych poniżej 25 roku życia oraz bez wykształcenia średniego. Warto zaznaczyć, że bezrobocie na terenie gminy częściej dotyka mężczyzn i osoby po 50 roku życia.

W przypadku miasta największą liczbę osób bezrobotnych (z wszystkich wyszczególnionych kategorii) odnotowano przy ulicach: Os. Makowska Góra, Os. Mędralowa, Os. Rabowa, Os. Stanaszkowa, Os. Tysiąclecia, Os. Sarnowa, Os. Pawlicówka, ul. Głowackiego, ul. Wolności, ul. Źródłana, ul. 3-go Maja. Szczegółowe dane dotyczące bezrobocia przedstawione zostały w poniższej tabeli.



UNIA EUROPEJSKA
FUNDUSZ SPÓJNOŚCI



Projekt współfinansowany ze środków Funduszu Spójności w ramach Programu Operacyjnego
Pomoc Techniczna 2014-2020

Tabela 15 Bezrobotni na terenie gminy (wskaźnik: liczba odnotowanych bezrobotnych/ liczba mieszkańców danego sołectwa/ulicy).

Miejscowość/ulica	Bezrobotni ogółem	Długotrwale bezrobotni	Bezrobotni poniżej 25 r.ż.	Bezrobotni powyżej 50 r.ż.	Bezrobotni bez wykształcenia średniego	Bezrobotni bez kwalifikacji zawodowych
Białka	4,15%	2,06%	1,18%	0,61%	2,44%	0,84%
Grzechynia	3,63%	1,84%	1,00%	1,00%	2,35%	0,76%
Juszczyn	3,44%	1,68%	0,84%	0,84%	2,33%	1,03%
Kojszówka	3,76%	1,99%	1,10%	1,22%	2,32%	0,66%
Wieprzec	2,42%	0,73%	1,21%	0,00%	0,97%	0,73%
Żarnówka	2,09%	0,97%	0,67%	0,45%	1,42%	0,22%
Maków Podhalański (miasto)	4,33%	2,27%	0,68%	1,25%	2,34%	1,30%
Obszar miasta (w podziale na ulice)						
os. Bryndze	5,45%	1,82%	0,00%	3,64%	3,64%	3,64%
os. Czajówka	4,17%	4,17%	4,17%	0,00%	0,00%	0,00%
os. Draby	3,77%	1,89%	1,89%	0,00%	1,89%	1,89%
os. Działy	2,50%	2,50%	0,00%	0,00%	2,50%	2,50%
os. Gieraty	0,00%	0,00%	0,00%	0,00%	0,00%	0,00%
os. Jasnochowa	8,16%	2,04%	0,00%	4,08%	4,08%	0,00%
os. Jedzinne	0,00%	0,00%	0,00%	0,00%	0,00%	0,00%
os. Jurki	3,45%	0,00%	0,00%	3,45%	3,45%	0,00%
os. Koziany	5,56%	5,56%	5,56%	0,00%	0,00%	5,56%
os. Kurdasy	0,00%	0,00%	0,00%	0,00%	0,00%	0,00%
os. Makowska Góra	7,50%	2,50%	0,83%	0,83%	4,17%	1,67%
os. Mędralowa	6,02%	2,41%	2,41%	2,41%	4,82%	2,41%
os. Na Stoku	2,22%	0,00%	0,00%	1,11%	0,00%	0,00%
os. Ostrysz	4,76%	2,38%	4,76%	0,00%	0,00%	2,38%
os. Pawlicówka	4,76%	3,17%	1,59%	1,59%	3,17%	1,59%


 UNIA EUROPEJSKA
 FUNDUSZ SPÓJNOŚCI

 Projekt współfinansowany ze środków Funduszu Spójności w ramach Programu Operacyjnego
 Pomoc Techniczna 2014-2020

Miejscowość/ulica	Bezrobotni ogółem	Długotrwale bezrobotni	Bezrobotni poniżej 25 r.ż.	Bezrobotni powyżej 50 r.ż.	Bezrobotni bez wykształcenia średniego	Bezrobotni bez kwalifikacji zawodowych
os. Polana	0,00%	0,00%	0,00%	0,00%	0,00%	0,00%
os. Pykowa	5,41%	5,41%	0,00%	2,70%	0,00%	0,00%
os. Pyrowa	7,14%	4,76%	0,00%	0,00%	0,00%	2,38%
os. Rabowa	11,58%	7,37%	3,16%	6,32%	8,42%	4,21%
os. Sarnowa	6,74%	3,37%	1,12%	2,25%	1,12%	2,25%
os. Sołki	3,77%	3,77%	0,00%	0,00%	3,77%	3,77%
os. Stanaszkowa	8,93%	5,36%	1,79%	3,57%	5,36%	1,79%
os. Surlętówka	10,00%	0,00%	0,00%	0,00%	0,00%	0,00%
os. Tysiąclecia	5,39%	2,59%	0,76%	1,29%	4,21%	1,94%
os. Za Górą	11,11%	11,11%	0,00%	0,00%	11,11%	0,00%
Rynek	3,23%	3,23%	0,00%	0,00%	0,00%	0,00%
Stary Rynek	9,52%	9,52%	0,00%	4,76%	4,76%	0,00%
ul. 3-go Maja	2,62%	1,57%	0,26%	1,05%	0,79%	0,00%
ul. Aleja Kasztanowa	0,00%	0,00%	0,00%	0,00%	0,00%	0,00%
ul. Aleja Świerkowa	0,00%	0,00%	0,00%	0,00%	0,00%	0,00%
ul. Generała Bema	5,88%	5,88%	0,00%	1,96%	3,92%	3,92%
ul. Generała Dąbrowskiego	5,26%	0,00%	0,00%	0,00%	0,00%	0,00%
ul. Generała Pułaskiego	4,00%	0,00%	4,00%	0,00%	0,00%	0,00%
ul. Generała Sikorskiego	0,00%	0,00%	0,00%	0,00%	0,00%	0,00%
ul. Głowackiego	3,42%	2,05%	1,37%	0,68%	2,05%	0,68%
ul. Grzechyńska	0,00%	0,00%	0,00%	0,00%	0,00%	0,00%
ul. Jazy	2,17%	2,17%	0,00%	0,00%	2,17%	2,17%
ul. Jodłowa	5,06%	1,27%	1,27%	2,53%	1,27%	0,00%
ul. Klonowa	0,00%	0,00%	0,00%	0,00%	0,00%	0,00%



UNIA EUROPEJSKA
FUNDUSZ SPÓJNOŚCI



Projekt współfinansowany ze środków Funduszu Spójności w ramach Programu Operacyjnego
Pomoc Techniczna 2014-2020

Miejscowość/ulica	Bezrobotni ogółem	Długotrwale bezrobotni	Bezrobotni poniżej 25 r.ż.	Bezrobotni powyżej 50 r.ż.	Bezrobotni bez wykształcenia średniego	Bezrobotni bez kwalifikacji zawodowych
ul. Kochanowskiego	4,00%	0,00%	0,00%	0,00%	2,00%	0,00%
ul. Kolejowa	6,67%	3,33%	0,00%	0,00%	0,00%	0,00%
ul. Konopnickiej	6,25%	6,25%	0,00%	0,00%	0,00%	0,00%
ul. Kopernika	4,17%	4,17%	0,00%	0,00%	0,00%	4,17%
ul. Kościelna	8,64%	3,70%	0,00%	2,47%	1,23%	2,47%
ul. Kościuszki	0,00%	0,00%	0,00%	0,00%	0,00%	0,00%
ul. Krasickiego	2,44%	0,00%	0,00%	0,00%	0,00%	0,00%
ul. Krótka	0,00%	0,00%	0,00%	0,00%	0,00%	0,00%
ul. Krzywa	0,00%	0,00%	0,00%	0,00%	0,00%	0,00%
ul. Kwiatowa	1,35%	0,00%	0,00%	1,35%	1,35%	0,00%
ul. Lelewela	5,88%	2,94%	0,00%	5,88%	2,94%	0,00%
ul. Leśna	0,00%	0,00%	0,00%	0,00%	0,00%	0,00%
ul. Lipowa	6,67%	0,00%	0,00%	3,33%	3,33%	0,00%
ul. Łąkowa	5,45%	3,64%	3,64%	0,00%	3,64%	1,82%
ul. Mickiewicza	0,00%	0,00%	0,00%	0,00%	0,00%	0,00%
ul. Modrzewiowa	6,06%	6,06%	0,00%	0,00%	3,03%	0,00%
ul. Moniuszki	3,36%	3,36%	0,00%	1,68%	0,84%	0,00%
ul. Mostowa	0,00%	0,00%	0,00%	0,00%	0,00%	0,00%
ul. Orkana	4,55%	4,55%	0,00%	0,00%	1,52%	0,00%
ul. Orzeszkowej	4,17%	4,17%	0,00%	4,17%	4,17%	0,00%
ul. Paderewskiego	1,54%	1,54%	1,54%	0,00%	0,00%	1,54%
ul. Partyzantów	0,00%	0,00%	0,00%	0,00%	0,00%	0,00%
ul. Piasta	5,19%	1,30%	3,90%	0,00%	0,00%	0,00%
ul. Polna	0,00%	0,00%	0,00%	0,00%	0,00%	0,00%



UNIA EUROPEJSKA
FUNDUSZ SPÓJNOŚCI



Projekt współfinansowany ze środków Funduszu Spójności w ramach Programu Operacyjnego
Pomoc Techniczna 2014-2020

Miejscowość/ulica	Bezrobotni ogółem	Długotrwale bezrobotni	Bezrobotni poniżej 25 r.ż.	Bezrobotni powyżej 50 r.ż.	Bezrobotni bez wykształcenia średniego	Bezrobotni bez kwalifikacji zawodowych
ul. Poniatowskiego	1,89%	0,00%	0,00%	0,00%	0,00%	3,77%
ul. Prusa	2,70%	0,00%	0,00%	0,00%	0,00%	0,00%
ul. Sienkiewicza	3,39%	3,39%	0,00%	1,69%	3,39%	0,00%
ul. Słoneczna	5,50%	2,75%	0,00%	0,00%	2,75%	0,92%
ul. Sosnowa	3,64%	0,00%	0,00%	1,82%	1,82%	0,00%
ul. Spacerowa	10,00%	0,00%	10,00%	0,00%	0,00%	0,00%
ul. Sportowa	0,00%	0,00%	0,00%	0,00%	0,00%	0,00%
ul. Szkolna	2,20%	1,10%	0,00%	1,10%	1,10%	1,10%
ul. Szpitalna	5,26%	0,00%	5,26%	0,00%	0,00%	5,26%
ul. Widokowa	0,00%	0,00%	0,00%	0,00%	0,00%	0,00%
ul. Wolności	4,61%	2,30%	0,64%	1,66%	2,82%	1,54%
ul. Za Wodą	4,00%	2,67%	0,00%	0,00%	3,33%	1,33%
ul. Źródłana	6,06%	3,03%	0,00%	5,05%	4,04%	3,03%
ul. Źwirki i Wigury	2,13%	2,13%	0,00%	0,00%	2,13%	2,13%
ul. Żeromskiego	2,24%	1,35%	0,00%	0,00%	0,90%	1,79%

Źródło: Opracowanie własne na podstawie uzyskanych danych.

UNIA EUROPEJSKA
FUNDUSZ SPÓJNOŚCI

Projekt współfinansowany ze środków Funduszu Spójności w ramach Programu Operacyjnego
Pomoc Techniczna 2014-2020

Najwięcej osób pozostających bez pracy (ogółem) mieszka w:

1. Makowie Podhalańskim (250);
2. Białce (109);
3. Grzechyni (91);
4. Juszczyńcu (90).

4.3. Problemy środowiskowe

Na terenie Gminy Maków Podhalański za problem środowiskowy uznać należy zanieczyszczenie powietrza. Jak wskazano w raporcie *Ocena jakości powietrza w województwie małopolskim* przygotowanym przez Wojewódzki Inspektoriat Ochrony Środowiska w Krakowie: „W obowiązującym Programie ochrony powietrza dla województwa małopolskiego (uchwała Nr XLII/662/13) Sejmiku Województwa Małopolskiego obszarami przekroczeń dopuszczalnego stężenia średniorocznego pyłu zawieszonego PM10 objęte zostały między innymi następujące gminy: Andrychów, Maków Podhalański i Jordanów. Na podstawie oceny działań naprawczych w wymienionych gminach przy niezmiennych warunkach emisji zanieczyszczeń na ich terenie zostały one włączone do obszarów przekroczeń w rocznej ocenie jakości powietrza za 2015 rok³”. Występujące zanieczyszczenia powietrza spowodowane są w gminie głównie przez przewagę stosowania drewna i węgla w celach ogrzewania budynków mieszkalnych.

Na terenie gminy nie ma natomiast problemu z azbestem.

³ Raport *Ocena jakości powietrza w województwie małopolskim*, dostępny na: http://www.krakow.pios.gov.pl/publikacje/2016/ocena_jakosci_powietrza_2015.pdf [dostęp: 01.08.2016].

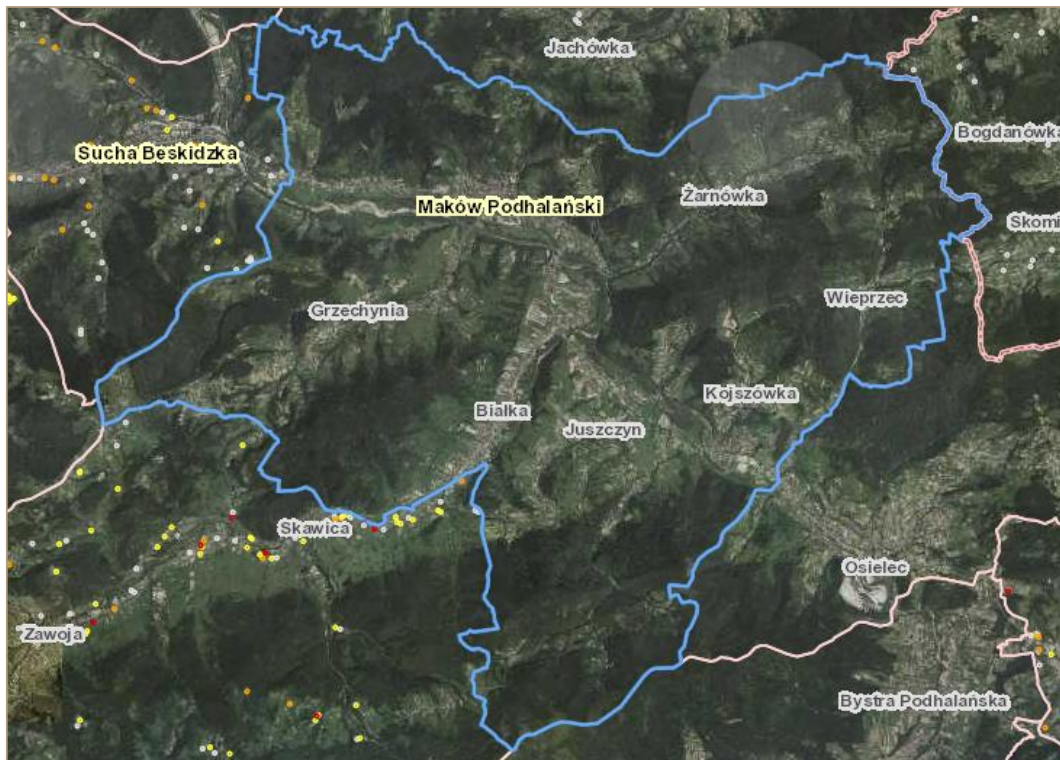


UNIA EUROPEJSKA
FUNDUSZ SPÓJNOŚCI



Projekt współfinansowany ze środków Funduszu Spójności w ramach Programu Operacyjnego
Pomoc Techniczna 2014-2020

Rysunek 6 Mapa ukazująca brak azbestu na terenie gminy



Źródło: esip.bazaazbestowa.gov.pl.

4.4. Problemy przestrzenno-funkcjonalne

Na terenie Gminy Maków Podhalański znajduje się 4 480 budynków, z czego 3 292 z nich wybudowanych zostało przed 1989 roku, a 1 186 po roku 1990. Szczegółowe dane dotyczące budynków zostały zaprezentowane w poniższej tabeli:

Rysunek 7 Zestawienie budynków znajdujących się na terenie gminy

Miejscowość	Wskaźnik – budynki wybudowane przed 1989
Białka	18,85%
Grzechynia	21,47%
Juszczyń	20,89%
Kojaszówka	15,25%
Wieprzec	27,36%
Żarnówka	24,16%
Maków Podhalański (miasto)	19,72%
Obszar miasta (z podziałem na ulice)	
os. Bryndze	29,09%


 UNIA EUROPEJSKA
 FUNDUSZ SPÓJNOŚCI

 Projekt współfinansowany ze środków Funduszu Spójności w ramach Programu Operacyjnego
 Pomoc Techniczna 2014-2020

Miejscowość	Wskaźnik – budynki wybudowane przed 1989
os. Czajówka	20,83%
os. Draby	22,64%
os. Działy	65,00%
os. Gieraty	35,00%
os. Jasnochowa	20,41%
os. Jedzinne	29,63%
os. Jurki	41,38%
os. Koziany	0,00%
os. Kurdasy	33,33%
os. Makowska Góra	28,33%
os. Mędralowa	15,66%
os. Na Stoku	8,89%
os. Ostrysz	0,00%
os. Pawlicówka	26,98%
os. Polana	33,33%
os. Pykowa	37,84%
os. Pyrowa	21,43%
os. Rabowa	21,05%
os. Sarnowa	15,73%
os. Sołki	26,42%
os. Stanaszkowa	42,86%
os. Surletówka	60,00%
os. Tysiąclecia	1,83%
os. Za Górą	55,56%
Rynek	38,71%
Stary Rynek	47,62%
ul. 3-go Maja	21,99%
ul. Aleja Kasztanowa	50,00%
ul. Aleja Świerkowa	26,87%
ul. Generała Bema	29,41%
ul. Generała Dąbrowskiego	0,00%
ul. Generała Pułaskiego	12,00%
ul. Generała Sikorskiego	33,33%
ul. Głowackiego	23,97%
ul. Grzechyńska	0,00%
ul. Jazy	6,52%
ul. Jodłowa	7,59%
ul. Klonowa	26,32%
ul. Kochanowskiego	24,00%
ul. Kolejowa	43,33%
ul. Konopnickiej	31,25%


 UNIA EUROPEJSKA
 FUNDUSZ SPÓJNOŚCI

 Projekt współfinansowany ze środków Funduszu Spójności w ramach Programu Operacyjnego
 Pomoc Techniczna 2014-2020

Miejscowość	Wskaźnik – budynki wybudowane przed 1989
ul. Kopernika	29,17%
ul. Kościelna	23,46%
ul. Kościuszki	27,27%
ul. Krasickiego	17,07%
ul. Krótka	18,18%
ul. Krzywa	26,53%
ul. Kwiatowa	6,76%
ul. Lelewela	41,18%
ul. Leśna	17,39%
ul. Lipowa	26,67%
ul. Łąkowa	16,36%
ul. Mickiewicza	55,56%
ul. Modrzewiowa	24,24%
ul. Moniuszki	25,21%
ul. Mostowa	0,00%
ul. Orkana	25,76%
ul. Orzeszkowej	29,17%
ul. Paderewskiego	23,08%
ul. Partyzantów	20,00%
ul. Piasta	20,78%
ul. Polna	0,00%
ul. Poniatowskiego	22,64%
ul. Prusa	27,03%
ul. Sienkiewicza	32,20%
ul. Słoneczna	17,43%
ul. Sosnowa	40,00%
ul. Spacerowa	20,00%
ul. Sportowa	116,67%
ul. Szkolna	20,88%
ul. Szpitalna	31,58%
ul. Widokowa	16,67%
ul. Wolności	23,69%
ul. Za Wodą	16,67%
ul. Źródłana	29,29%
ul. Żwirki i Wigury	21,28%
ul. Żeromskiego	14,35%

Źródło: Opracowanie własne na podstawie uzyskanych danych.

Największa liczba budynków wybudowanych przed 1989 rokiem znajduje się w:

1. Makowie Podhalańskim (1138);

UNIA EUROPEJSKA
FUNDUSZ SPÓJNOŚCI

Projekt współfinansowany ze środków Funduszu Spójności w ramach Programu Operacyjnego
Pomoc Techniczna 2014-2020

2. Juszczynie (547);
3. Grzechyni (538),
4. Białce (495).

4.5. Obszary zdegradowane

Kolorem pomarańczowym zaznaczono wartości, które stanowią odchylenie od pozostałych obliczeń. Następnie dodano sumowania kategorii, dzięki czemu wyodrębniono obszary, w których największa liczba mieszkańców przekracza przeciętne wartości dla gminy. Na podstawie wszystkich wskaźników wyznaczono obszary, na których nastąpiła kumulacja zjawisk negatywnych.

Najwyższymi negatywnymi wskaźnikami charakteryzował się obszar miasta Maków Podhalański, gdzie liczba występujących negatywnych zjawisk społecznych i gospodarczych wyniosła 9. W dalszej kolejności nasycenie negatywnymi zjawiskami obejmowało Juszczyn (8) oraz Grzechynię, Białkę i Kojaszówkę (po 7).



Projekt współfinansowany ze środków Funduszu Spójności w ramach Programu Operacyjnego
Pomoc Techniczna 2014-2020

Nazwa	Wskaźniki												Liczba obszarów problemowych
	1	2	3	4	5	6	7	8	9	10	11	12	
Białka	4,15%	2,06%	1,18%	0,61%	2,44%	0,84%	4,04%	1,10%	0,34%	1,87%	0,27%	18,85%	7
Grzechynia	3,63%	1,84%	1,00%	1,00%	2,35%	0,76%	3,55%	1,64%	0,16%	1,48%	0,24%	21,47%	7
Juszczyn	3,44%	1,68%	0,84%	0,84%	2,33%	1,03%	6,42%	4,20%	0,19%	1,34%	0,19%	20,89%	8
Kojaszówka	3,76%	1,99%	1,10%	1,22%	2,32%	0,66%	3,54%	2,76%	0,22%	0,77%	0,22%	15,25%	7
Wieprzów	2,42%	0,73%	1,21%	0,00%	0,97%	0,73%	3,87%	0,48%	0,24%	1,94%	0,48%	27,36%	3
Żarnówka	2,09%	0,97%	0,67%	0,45%	1,42%	0,22%	4,04%	2,02%	0,22%	0,90%	0,15%	24,16%	3
Maków Podhalański (miasto)	4,33%	2,27%	0,68%	1,25%	2,34%	1,30%	5,18%	1,59%	0,50%	2,15%	0,16%	19,72%	9
Obszar miasta (z podziałem na ulice)													
os. Bryndze	5,45%	1,82%	0,00%	3,64%	3,64%	3,64%	21,82%	3,64%	1,82%	3,64%	0,00%	29,09%	10
os. Czajówka	4,17%	4,17%	4,17%	0,00%	0,00%	0,00%	0,00%	0,00%	0,00%	0,00%	0,00%	20,83%	4
os. Draby	3,77%	1,89%	1,89%	0,00%	1,89%	1,89%	1,89%	0,00%	0,00%	5,66%	0,00%	22,64%	5
os. Działy	2,50%	2,50%	0,00%	0,00%	2,50%	2,50%	15,00%	0,00%	0,00%	5,00%	0,00%	65,00%	7
os. Gieraty	0,00%	0,00%	0,00%	0,00%	0,00%	0,00%	0,00%	0,00%	0,00%	0,00%	0,00%	35,00%	2
os. Jasnochowa	8,16%	2,04%	0,00%	4,08%	4,08%	0,00%	12,24%	10,20%	0,00%	4,08%	0,00%	20,41%	7
os. Jedzinne	0,00%	0,00%	0,00%	0,00%	0,00%	0,00%	0,00%	0,00%	0,00%	0,00%	0,00%	29,63%	2
os. Jurki	3,45%	0,00%	0,00%	3,45%	3,45%	0,00%	17,24%	6,90%	0,00%	0,00%	0,00%	41,38%	6
os. Koziany	5,56%	5,56%	5,56%	0,00%	0,00%	5,56%	22,22%	22,22%	0,00%	11,11%	0,00%	0,00%	8
os. Kurdasy	0,00%	0,00%	0,00%	0,00%	0,00%	0,00%	0,00%	0,00%	0,00%	0,00%	0,00%	33,33%	2
os. Makowska Góra	7,50%	2,50%	0,83%	0,83%	4,17%	1,67%	6,67%	0,00%	0,83%	3,33%	0,00%	28,33%	10
os. Mędralowa	6,02%	2,41%	2,41%	2,41%	4,82%	2,41%	10,84%	0,00%	0,00%	3,61%	0,00%	15,66%	9
os. Na Stoku	2,22%	0,00%	0,00%	1,11%	0,00%	0,00%	0,00%	0,00%	0,00%	0,00%	0,00%	8,89%	2
os. Ostrysz	4,76%	2,38%	4,76%	0,00%	0,00%	2,38%	2,38%	2,38%	0,00%	7,14%	0,00%	0,00%	7
os. Pawlicówka	4,76%	3,17%	1,59%	1,59%	3,17%	1,59%	9,52%	0,00%	0,00%	1,59%	0,00%	26,98%	9
os. Polana	0,00%	0,00%	0,00%	0,00%	0,00%	0,00%	0,00%	0,00%	0,00%	0,00%	0,00%	33,33%	2
os. Pykowa	5,41%	5,41%	0,00%	2,70%	0,00%	0,00%	18,92%	0,00%	0,00%	0,00%	0,00%	37,84%	6
os. Pyrowa	7,14%	4,76%	0,00%	0,00%	0,00%	2,38%	19,05%	14,29%	0,00%	2,38%	0,00%	21,43%	6
os. Rabowa	11,58%	7,37%	3,16%	6,32%	8,42%	4,21%	14,74%	2,11%	0,00%	6,32%	0,00%	21,05%	10
os. Sarnowa	6,74%	3,37%	1,12%	2,25%	1,12%	2,25%	3,37%	0,00%	0,00%	1,12%	0,00%	15,73%	6



Projekt współfinansowany ze środków Funduszu Spójności w ramach Programu Operacyjnego
Pomoc Techniczna 2014-2020

Nazwa	Wskaźniki												Liczba obszarów problemowych
	1	2	3	4	5	6	7	8	9	10	11	12	
os. Solki	3,77%	3,77%	0,00%	0,00%	3,77%	3,77%	20,75%	7,55%	1,89%	3,77%	0,00%	26,42%	9
os. Stanaszkowa	8,93%	5,36%	1,79%	3,57%	5,36%	1,79%	3,57%	0,00%	1,79%	1,79%	0,00%	42,86%	9
os. Surlętówka	10,00%	0,00%	0,00%	0,00%	0,00%	0,00%	0,00%	0,00%	0,00%	0,00%	0,00%	60,00%	3
os. Tysiąclecia	5,39%	2,59%	0,76%	1,29%	4,21%	1,94%	6,15%	2,27%	0,97%	2,59%	0,00%	1,83%	9
os. Za Górą	11,11%	11,11%	0,00%	0,00%	11,11%	0,00%	44,44%	11,11%	0,00%	0,00%	0,00%	55,56%	7
Rynek	3,23%	3,23%	0,00%	0,00%	0,00%	0,00%	3,23%	0,00%	3,23%	3,23%	0,00%	38,71%	5
Stary Rynek	9,52%	9,52%	0,00%	4,76%	4,76%	0,00%	9,52%	0,00%	0,00%	4,76%	0,00%	47,62%	8
ul. 3-go Maja	2,62%	1,57%	0,26%	1,05%	0,79%	0,00%	0,52%	0,52%	0,52%	1,83%	0,00%	21,99%	3
ul. Aleja Kasztanowa	0,00%	0,00%	0,00%	0,00%	0,00%	0,00%	0,00%	0,00%	0,00%	0,00%	0,00%	50,00%	2
ul. Aleja Świerkowa	0,00%	0,00%	0,00%	0,00%	0,00%	0,00%	0,00%	0,00%	0,00%	0,00%	0,00%	26,87%	2
ul. Generała Bema	5,88%	5,88%	0,00%	1,96%	3,92%	3,92%	0,00%	0,00%	0,00%	0,00%	0,00%	29,41%	7
ul. Generała Dąbrowskiego	5,26%	0,00%	0,00%	0,00%	0,00%	0,00%	5,26%	0,00%	0,00%	10,53%	0,00%	0,00%	3
ul. Generała Pułaskiego	4,00%	0,00%	4,00%	0,00%	0,00%	0,00%	0,00%	0,00%	0,00%	0,00%	0,00%	12,00%	3
ul. Generała Sikorskiego	0,00%	0,00%	0,00%	0,00%	0,00%	0,00%	0,00%	0,00%	0,00%	0,00%	0,00%	33,33%	2
ul. Głowackiego	3,42%	2,05%	1,37%	0,68%	2,05%	0,68%	2,74%	0,68%	0,00%	0,68%	0,00%	23,97%	3
ul. Grzechyńska	0,00%	0,00%	0,00%	0,00%	0,00%	0,00%	0,00%	0,00%	0,00%	0,00%	0,00%	0,00%	1
ul. Jazy	2,17%	2,17%	0,00%	0,00%	2,17%	2,17%	0,00%	0,00%	0,00%	0,00%	0,00%	6,52%	4
ul. Jodłowa	5,06%	1,27%	1,27%	2,53%	1,27%	0,00%	0,00%	0,00%	0,00%	0,00%	0,00%	7,59%	4
ul. Klonowa	0,00%	0,00%	0,00%	0,00%	0,00%	0,00%	5,26%	0,00%	0,00%	5,26%	0,00%	26,32%	3
ul. Kochanowskiego	4,00%	0,00%	0,00%	0,00%	2,00%	0,00%	6,00%	4,00%	2,00%	8,00%	0,00%	24,00%	6
ul. Kolejowa	6,67%	3,33%	0,00%	0,00%	0,00%	0,00%	16,67%	3,33%	0,00%	0,00%	0,00%	43,33%	6
ul. Konopnickiej	6,25%	6,25%	0,00%	0,00%	0,00%	0,00%	0,00%	0,00%	0,00%	0,00%	0,00%	31,25%	4
ul. Kopernika	4,17%	4,17%	0,00%	0,00%	0,00%	4,17%	0,00%	0,00%	0,00%	0,00%	0,00%	29,17%	5
ul. Kościelna	8,64%	3,70%	0,00%	2,47%	1,23%	2,47%	8,64%	1,23%	1,23%	3,70%	1,23%	23,46%	7
ul. Kościuski	0,00%	0,00%	0,00%	0,00%	0,00%	0,00%	0,00%	0,00%	0,00%	0,00%	9,09%	27,27%	1
ul. Krasickiego	2,44%	0,00%	0,00%	0,00%	0,00%	0,00%	0,00%	0,00%	0,00%	0,00%	0,00%	17,07%	1
ul. Krótka	0,00%	0,00%	0,00%	0,00%	0,00%	0,00%	4,55%	0,00%	0,00%	0,00%	0,00%	18,18%	1
ul. Krzywa	0,00%	0,00%	0,00%	0,00%	0,00%	0,00%	12,24%	2,04%	0,00%	0,00%	0,00%	26,53%	4
ul. Kwiatowa	1,35%	0,00%	0,00%	1,35%	1,35%	0,00%	0,00%	1,35%	0,00%	0,00%	0,00%	6,76%	2



Projekt współfinansowany ze środków Funduszu Spójności w ramach Programu Operacyjnego
Pomoc Techniczna 2014-2020

Nazwa	Wskaźniki												Liczba obszarów problemowych
	1	2	3	4	5	6	7	8	9	10	11	12	
ul. Lelewela	5,88%	2,94%	0,00%	5,88%	2,94%	0,00%	5,88%	5,88%	0,00%	0,00%	0,00%	41,18%	7
ul. Leśna	0,00%	0,00%	0,00%	0,00%	0,00%	0,00%	21,74%	4,35%	4,35%	13,04%	0,00%	17,39%	5
ul. Lipowa	6,67%	0,00%	0,00%	3,33%	3,33%	0,00%	0,00%	0,00%	0,00%	0,00%	0,00%	26,67%	5
ul. Łąkowa	5,45%	3,64%	3,64%	0,00%	3,64%	1,82%	7,27%	0,00%	0,00%	3,64%	0,00%	16,36%	8
ul. Mickiewicza	0,00%	0,00%	0,00%	0,00%	0,00%	0,00%	33,33%	0,00%	11,11%	33,33%	0,00%	55,56%	5
ul. Modrzewiowa	6,06%	6,06%	0,00%	0,00%	3,03%	0,00%	0,00%	0,00%	3,03%	0,00%	0,00%	24,24%	5
ul. Moniuszki	3,36%	3,36%	0,00%	1,68%	0,84%	0,00%	1,68%	0,84%	0,00%	0,00%	0,00%	25,21%	3
ul. Mostowa	0,00%	0,00%	0,00%	0,00%	0,00%	0,00%	0,00%	0,00%	0,00%	0,00%	0,00%	0,00%	1
ul. Orkana	4,55%	4,55%	0,00%	0,00%	1,52%	0,00%	6,06%	6,06%	3,03%	1,52%	0,00%	25,76%	5
ul. Orzeszkowej	4,17%	4,17%	0,00%	4,17%	4,17%	0,00%	41,67%	8,33%	4,17%	4,17%	0,00%	29,17%	10
ul. Paderewskiego	1,54%	1,54%	1,54%	0,00%	0,00%	1,54%	0,00%	0,00%	0,00%	1,54%	0,00%	23,08%	3
ul. Partyzantów	0,00%	0,00%	0,00%	0,00%	0,00%	0,00%	0,00%	0,00%	0,00%	0,00%	0,00%	20,00%	1
ul. Piasta	5,19%	1,30%	3,90%	0,00%	0,00%	0,00%	0,00%	0,00%	0,00%	0,00%	0,00%	20,78%	3
ul. Polna	0,00%	0,00%	0,00%	0,00%	0,00%	0,00%	11,76%	2,94%	0,00%	10,29%	0,00%	0,00%	4
ul. Poniatowskiego	1,89%	0,00%	0,00%	0,00%	0,00%	3,77%	0,00%	0,00%	0,00%	0,00%	0,00%	22,64%	2
ul. Prusa	2,70%	0,00%	0,00%	0,00%	0,00%	0,00%	2,70%	0,00%	0,00%	2,70%	0,00%	27,03%	3
ul. Sienkiewicza	3,39%	3,39%	0,00%	1,69%	3,39%	0,00%	3,39%	0,00%	0,00%	0,00%	0,00%	32,20%	5
ul. Słoneczna	5,50%	2,75%	0,00%	0,00%	2,75%	0,92%	7,34%	0,00%	0,00%	0,92%	0,00%	17,43%	5
ul. Sosnowa	3,64%	0,00%	0,00%	1,82%	1,82%	0,00%	0,00%	0,00%	0,00%	0,00%	0,00%	40,00%	4
ul. Spacerowa	10,00%	0,00%	10,00%	0,00%	0,00%	0,00%	0,00%	0,00%	0,00%	0,00%	0,00%	20,00%	3
ul. Sportowa	0,00%	0,00%	0,00%	0,00%	0,00%	0,00%	0,00%	0,00%	0,00%	0,00%	16,67%	116,67%	1
ul. Szkołna	2,20%	1,10%	0,00%	1,10%	1,10%	1,10%	4,40%	0,00%	0,00%	1,10%	0,00%	20,88%	3
ul. Szpitalna	5,26%	0,00%	5,26%	0,00%	0,00%	5,26%	0,00%	0,00%	0,00%	0,00%	0,00%	31,58%	5
ul. Widokowa	0,00%	0,00%	0,00%	0,00%	0,00%	0,00%	0,00%	0,00%	0,00%	0,00%	0,00%	16,67%	1
ul. Wolności	4,61%	2,30%	0,64%	1,66%	2,82%	1,54%	3,46%	2,18%	0,26%	1,41%	0,26%	23,69%	7
ul. Za Wodą	4,00%	2,67%	0,00%	0,00%	3,33%	1,33%	7,33%	2,67%	2,00%	4,67%	0,00%	16,67%	9
ul. Źródłana	6,06%	3,03%	0,00%	5,05%	4,04%	3,03%	4,04%	2,02%	1,01%	4,04%	1,01%	29,29%	9
ul. Żwirki i Wigury	2,13%	2,13%	0,00%	0,00%	2,13%	2,13%	0,00%	0,00%	0,00%	0,00%	0,00%	21,28%	4
ul. Żeromskiego	2,24%	1,35%	0,00%	0,00%	0,90%	1,79%	2,69%	0,00%	0,00%	1,35%	0,45%	14,35%	1

UNIA EUROPEJSKA
FUNDUSZ SPÓJNOŚCI

Projekt współfinansowany ze środków Funduszu Spójności w ramach Programu Operacyjnego
Pomoc Techniczna 2014-2020

Źródło: Opracowanie własne.

1. Liczba osób bezrobotnych/liczba mieszkańców wskazanej jednostki
2. Liczba osób długotrwale bezrobotnych/liczba mieszkańców wskazanej jednostki
3. Liczba osób bezrobotnych poniżej 25 r.ż./liczba mieszkańców wskazanej jednostki
4. Liczba osób bezrobotnych powyżej 50 r.ż./liczba mieszkańców wskazanej jednostki
5. Liczba osób bezrobotnych bez wykształcenia średniego/liczba mieszkańców wskazanej jednostki
6. Liczba osób bezrobotnych bez kwalifikacji zawodowych /liczba mieszkańców wskazanej jednostki
7. Liczba osób objętych pomocą ośrodka pomocy społecznej ze względu na ubóstwo/liczba mieszkańców wskazanej jednostki
8. Liczba osób objętych pomocą ośrodka pomocy społecznej ze względu na bezradność w sprawach opiekuńczo-wychowawczych/liczba mieszkańców wskazanej jednostki
9. Liczba osób objętych pomocą ośrodka pomocy społecznej ze względu na alkoholizm/liczba mieszkańców wskazanej jednostki
10. Liczba osób objętych pomocą ośrodka pomocy społecznej ze względu na niepełnosprawność/liczba mieszkańców wskazanej jednostki
11. Liczba organizacji pozarządowych/liczba mieszkańców wskazanej jednostki
12. Liczba budynków wybudowanych przed 1989 rokiem/liczba mieszkańców wskazanej jednostki

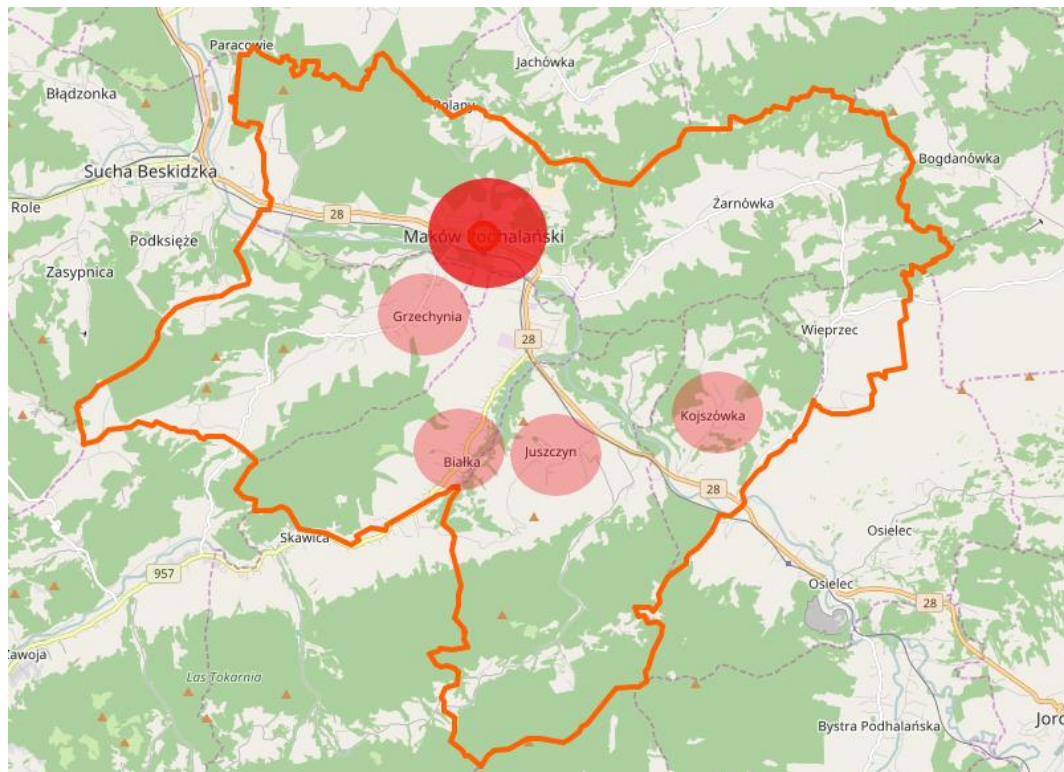


UNIA EUROPEJSKA
FUNDUSZ SPÓJNOŚCI



Projekt współfinansowany ze środków Funduszu Spójności w ramach Programu Operacyjnego
Pomoc Techniczna 2014-2020

Rysunek 8. Obszary zdegradowane na terenie gminy



Źródło: Opracowanie własne.

Do obszarów zdegradowanych na terenie miasta zaliczyć należy: Os. Bryndze, Os. Draby, Os. Działy, Os. Jasnochowa, Os. Jurki, Os. Koziany, Os. Makowska Góra, Os. Mędralowa, Os. Ostrysz, Os. Pawlicówka, Os. Pykowa, Os. Pyrowa, Os. Rabowa, Os. Sarnowa, Os. Sołki, Os. Stanaszkówka, Os. Tysiąclecia, Os. Za Górą, Stary Rynek, ul. Generała Bema, ul. Kochanowskiego, ul. Kolejowa, ul. Kościelna, ul. Lelewela, ul. Łakowa, ul. Orzeszkowej, ul. Wolności, ul. Za Wodą, ul. Źródłana. Na wskazanych ulicach odnotowano po minimum 5 obszarów problemowych.

Tabela 16. Obszary rewitalizacji

Ulica	Liczba obszarów problemowych
Os. Bryndze	10
Os. Draby	5
Os. Działy	7
Os. Jasnochowa	7
Os. Jurki	6



UNIA EUROPEJSKA
FUNDUSZ SPÓJNOŚCI



Projekt współfinansowany ze środków Funduszu Spójności w ramach Programu Operacyjnego
Pomoc Techniczna 2014-2020

Ulica	Liczba obszarów problemowych
Os. Koziany	8
Os. Makowska Góra	10
Os. Mędralowa	9
Os. Ostrysz	7
Os. Pawlicówka	9
Os. Pykowa	6
Os. Pyrowa	6
Os. Rabowa	10
Os. Sarnowa	6
Os. Sołki	9
Os. Stanaszkowa	9
Os. Tysiąclecia	9
Os. Za Górą	7
Rynek	5
Stary Rynek	8
ul. Generała Bema	7
ul. Kochanowskiego	6
ul. Kolejowa	6
ul. Kopernika	5
ul. Kościelna	7
ul. Lelewela	7
ul. Leśna	5
ul. Lipowa	5
ul. Łąkowa	8
ul. Mickiewicza	5
ul. Modrzewiowa	5
ul. Orkana	5
ul. Orzeszkowej	10
ul. Sienkiewicza	5
ul. Słoneczna	5
ul. Szpitalna	5
ul. Wolności	7
ul. Za Wodą	9
ul. Źródłana	9

Źródło: Opracowanie własne.

UNIA EUROPEJSKA
FUNDUSZ SPÓJNOŚCI

Projekt współfinansowany ze środków Funduszu Spójności w ramach Programu Operacyjnego
Pomoc Techniczna 2014-2020

4.6. Obszary rewitalizacji

Obszar rewitalizacji został wybrany na podstawie wskaźników, diagnozy społeczno-gospodarczej oraz przeprowadzonych ankiet. W wyniku wszystkich działań, jako obszar rewitalizacji wybrano miasto Maków Podhalański, a na jego terenie 12 podobszarów o najwyższym wskaźniku zdegradowania, tj.:

- I. Osiedle Działy
- II. Osiedle Jasnochowa i Osiedle Pykowa
- III. Osiedle Stanaszkowa, Osiedle Pyrowa, Osiedle Rabowa, Osiedle Mędralowa, Osiedle Sarnowa
- IV. Obszar ulicy Za Wodą
- V. Obszar centralny miasta, ograniczony ulicami: Łąkową, Wolności, Partyzantów, Kopernika oraz Osiedlem Draby
- VI. Osiedle Tysiąclecia
- VII. Osiedle Sołki
- VIII. Osiedle Ostrysz
- IX. Osiedle Bryndze
- X. Osiedle Za Górą
- XI. Osiedle Makowska Góra

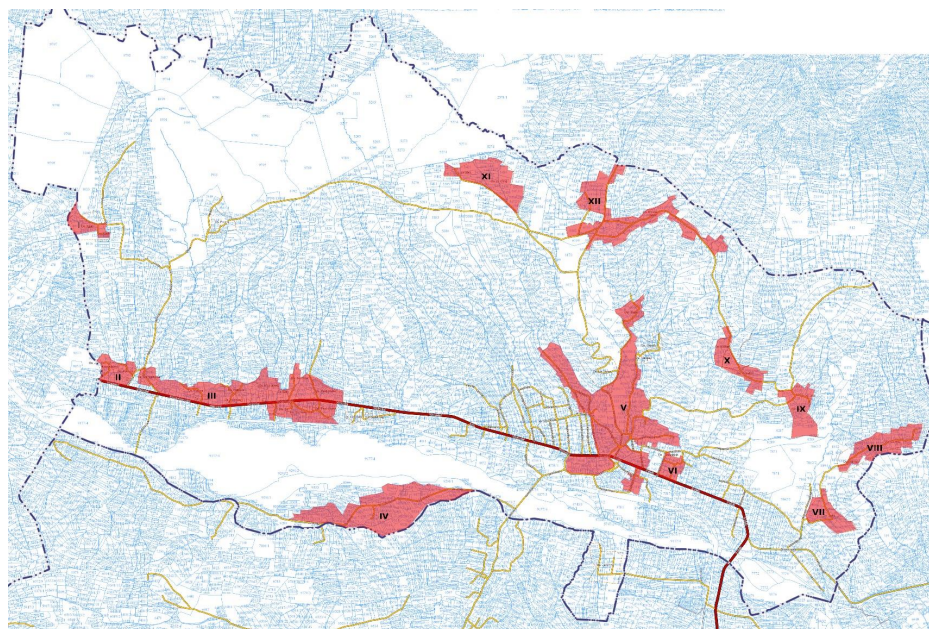
Wyznaczenie obszaru rewitalizacji zostało dokonane zarówno na podstawie analizy wskaźnikowej zidentyfikowanych obszarów kryzysowych w sferze społecznej, gospodarczej oraz przestrzennej, jak również na podstawie badania ankietowego. Wyodrębniony obszar charakteryzuje się zdegradowaniem funkcji społecznych, gospodarczych i infrastruktury mieszkaniowej, przestrzeni publicznej oraz zmniejszonym potencjałem w sferze działalności i aktywności społeczności lokalnej.

Obszar wyznaczony do rewitalizacji nie przekracza 30% mieszkańców całej Gminy Maków Podhalański oraz 20% jej terytorium.



Projekt współfinansowany ze środków Funduszu Spójności w ramach Programu Operacyjnego Pomoc Techniczna 2014-2020

Rysunek 9. Obszary rewitalizacji na terenie gminy



Źródło: Opracowanie własne.

UNIA EUROPEJSKA
FUNDUSZ SPÓJNOŚCI

Projekt współfinansowany ze środków Funduszu Spójności w ramach Programu Operacyjnego
Pomoc Techniczna 2014-2020

5. Spis tabel i rysunków

Rysunek 1 Położenie geograficzne Gminy Maków Podhalański.	8
Rysunek 2 Mapa miasta Maków Podhalański.	10
Rysunek 3 Zestawienie szlaków turystycznych, rowerowych i pieszych na terenie Gminy Maków Podhalański.	13
Rysunek 4. Metody wykorzystane do diagnozy	35
Rysunek 5 Granice administracyjne gminy Maków Podhalański	36
Rysunek 6 Mapa ukazująca brak azbestu na terenie gminy	51
Rysunek 7 Zestawienie budynków znajdujących się na terenie gminy.....	51
Rysunek 8. Obszary zdegradowane na terenie gminy	59
Rysunek 9. Obszary rewitalizacji na terenie gminy	62
Tabela 1 Zestawienie dokumentów strategicznych wraz z ich celami, powiązanych z Gminnym Programem Rewitalizacji.	5
Tabela 2 Wykaz jednostek administracyjnych na terenie Gminy Maków Podhalański.	9
Tabela 3 Struktura użytkowania gruntów na terenie Gminy Maków Podhalański w 2014 roku.	11
Tabela 4 Liczba ludności miasta Maków Podhalański według miejsca zamieszkania (stan na 10.06.2016r).	18
Tabela 5 Lista organizacji pozarządowych działających za terenie Gminy Maków Podhalański.	24
Tabela 6 Zestawienie podmiotów gospodarczych w Gminie Maków Podhalański w 2015 roku.	27
Tabela 7 Zestawienie podmiotów gospodarczych w Gminie Maków Podhalański z uwzględnieniem praw własności w latach 2010 – 2015.	28
Tabela 8. Użytkowanie gruntów- gospodarstwa rolne ogółem	29
Tabela 9 Zestawienie liczby wybudowanych budynków w gminie Maków Podhalański.	33



UNIA EUROPEJSKA
FUNDUSZ SPÓJNOŚCI



**Projekt współfinansowany ze środków Funduszu Spójności w ramach Programu Operacyjnego
Pomoc Techniczna 2014-2020**

Tabela 10 Przepięstwa na terenie gminy (liczba odnotowanych przepięstw/ liczba mieszkañców jednostki)	37
Tabela 11 Problemy społeczne na terenie gminy (wskaźnik: osoby, którym udzielono wsparcia/liczba mieszkañców danej jednostki)	38
Tabela 12. Liczba cudzoziemców na terenie gminy	41
Tabela 13. Wykaz organizacji pozarządowych na terenie gminy (wskaźnik: liczba organizacji/ liczba ludności danej jednostki)	43
Tabela 14 Liczba podmiotów gospodarczych wpisanych do rejestru REGON na terenie gminy	44
Tabela 15 Bezrobotni na terenie gminy (wskaźnik: liczba odnotowanych bezrobotnych/ liczba mieszkañców danego sołectwa/ulicy).....	46
Tabela 16. Obszary rewitalizacji	59
Wykres 1 Liczba mieszkañców Gminy Maków podhalañski w latach 2010 - 2015.....	15
Wykres 2 Liczba mieszkañców Gminy Maków Podhalañski w latach 2010 – 2015 w podziałem na płeć.	16
Wykres 3 Struktura ludności Gminy Maków Podhalañski według liczby lat.....	17
Wykres 4 Struktura ludności w sołectwach w Gminie Maków Podhalañski (stan na 10.06.2016r).....	18
Wykres 5 Przyrost naturalny na terenie Gminy Maków Podhalañski w latach 2010 – 2015. .	20
Wykres 6 Saldo migracji wewnętrznych i zagranicznych na terenie gminy w latach 2010 – 2015.....	20
Wykres 7. Liczba osób korzystających z pomocy Ośrodka Pomocy Społecznej na terenie gminy w latach 2010-2015	21
Wykres 8. Powody udzielania pomocy przez Miejski Ośrodek Pomocy Społecznej [liczba osób].....	22

UNIA EUROPEJSKA
FUNDUSZ SPÓJNOŚCI

**Projekt współfinansowany ze środków Funduszu Spójności w ramach Programu Operacyjnego
Pomoc Techniczna 2014-2020**

Wykres 9 Współczynnik skolaryzacji na terenie Gminy Maków Podhalański w latach 2010 - 2015.....	23
Wykres 10 Podmioty gospodarki narodowej wpisane do rejestru REGON na terenie gminy w latach 2010-2015.....	26
Wykres 11 Liczba bezrobotnych zarejestrowanych na terenie Gminy Maków Podhalański w latach 2010 – 2015.	30
Wykres 12 Udział zarejestrowanych bezrobotnych w liczbie ludności w wieku produkcyjnym w gminie Maków Podhalański w latach 2010 – 2015.	31