



# DZIENNIK URZĘDOWY

## WOJEWÓDZTWA MAŁOPOLSKIEGO

---

Kraków, dnia 12 grudnia 2016 r.

Poz. 7465

### UCHWAŁA NR XXIX.200.2016 RADY MIEJSKIEJ W KRYNICY-ZDROJU

z dnia 16 listopada 2016 roku

#### **w sprawie ustanowienia znaku promocyjnego (logo) Krynicy-Zdroju oraz zasad używania i wykorzystywania tego znaku**

Na podstawie art. 18 ust. 2 pkt 15 ustawy z dnia 8 marca 1990 r. o samorządzie gminnym (tekst jednolity Dz. U. 2016 poz. 446 z późn. zm.), w związku z art. 3 ust 1 ustawy z 21 grudnia 1978 r. o odznakach i mundurach (Dz. U. Nr 31, poz. 130, z późn. zmianami), Rada Miejska w Krynicy-Zdroju uchwala, co następuje:

**§ 1.** Ustanawia się znak promocyjny Krynicy-Zdroju (logo) według wzoru graficznego zamieszczonego w księdze znaku, stanowiącej załącznik nr 1 do niniejszej Uchwały. Znak może być używany tylko w kształcie, proporcjach i kolorach określonych w księdze znaku.

**§ 2.** Znak promocyjny (logo) stanowi własność Gminy Krynicy-Zdroju i podlega ochronie.

**§ 3. 1.** Znak wykorzystywany jest w promocji, kreacji wizerunkowej i komunikacji Gminy Krynicy-Zdroju.

2. Zgodę na wykorzystanie znaku wydaje Burmistrz Krynicy-Zdroju na pisemny wniosek zainteresowanego podmiotu.

**§ 4. 1.** Prawo wykorzystania znaku bez ubiegania się o zgodę przysługuje:

- organom Gminy Krynicy-Zdroju
- Urzędowi Miejskiemu w Krynicy-Zdroju
- jednostkom organizacyjnym oraz osobom prawnym Gminy Krynicy-Zdroju

2. Prawo wykorzystywania znaku bez ubiegania się o zgodę przysługuje także podmiotom, które na mocy odrębnych umów i porozumień realizują wspólne projekty kulturalne, promocyjne, sportowe i inne, na zlecenie Gminy realizują powierzone im zadania publiczne lub są organizatorami przedsięwzięcia objętego patronatem honorowym Burmistrza Krynicy-Zdroju, a używanie znaku ma miejsce w trakcie realizacji tych projektów, zadań i przedsięwzięć oraz w związku z ich realizacją.

**§ 5. 1.** Wykorzystanie znaku w celach komercyjnych jest dopuszczalne wyłącznie za zgodą Burmistrza Krynicy-Zdroju.

2. Przez komercyjne wykorzystanie znaku rozumie się w szczególności:

- umieszczanie znaku na produktach przeznaczonych do sprzedaży lub na materiałach powiązanych bezpośrednio z takim produktem jak opakowania, instrukcje i inne,
- umieszczanie znaku na materiałach reklamowych bezpośrednio zachęcających do kupna produktów lub usług,
- posługiwanie się prawem do korzystania ze znaku jako gwarancji określonego poziomu jakości towarów lub usług,
- wykorzystanie znaku w każdy inny sposób mający na celu promocję produktów lub usług.

§ 6. 1. Zgody na wykorzystanie znaku udziela się na pisemny wniosek zainteresowanego podmiotu, zawierający informacje na temat prowadzonej działalności i zamierzonego sposobu wykorzystywania znaku.

2. Burmistrz Krynicy-Zdroju wyraża zgodę na wykorzystanie znaku, określając zakres posługiwania się znakiem. Wyrażenie zgody można uzależnić od przedstawienia do akceptacji projektu graficznego wykorzystania znaku.

3. Wszelkie działania i materiały promocyjne przygotowane z użyciem znaku graficznego Krynicy-Zdroju według wytycznych zawartych w księdze znaku należy konsultować z Wydziałem Strategii i Rozwoju Lokalnego Urzędu Miejskiego w Krynicy-Zdroju.

4. Wzór wniosku, o którym mowa w ust. 1 stanowi załącznik nr 2 do niniejszej uchwały.

§ 7. 1. Korzystający mają obowiązek przestrzegać zasad stosowania znaku zapisanych w księdze znaku.

2. Księga znaku dostępna jest w Urzędzie Miejskim w Krynicy-Zdroju oraz na stronie internetowej [www.krynica-zdroj.pl](http://www.krynica-zdroj.pl).

3. W przypadku znaku umieszczanego na stronach internetowych i w publikacjach elektronicznych korzystającego, do znaku dołączony powinien być aktywny link do strony internetowej [www.krynica-zdroj.pl](http://www.krynica-zdroj.pl).

§ 8. 1. Znak nie może być wykorzystywany w sposób godzący w interes i dobre imię gminy, jej organów i jednostek organizacyjnych.

2. Osoby, które uzyskały zgodę na wykorzystywanie znaku, nie mogą odstępować osobom trzecim prawa do posługiwania się znakiem.

§ 9. 1. Zgoda na wykorzystywanie znaku może być cofnięta w przypadku naruszenia postanowień niniejszej uchwały, odstępstwa od wydanej zgody, naruszenia postanowień umowy, odstępstwa od zasad określonych w księdze logo, po uprzednim wezwaniu do zaniechania naruszeń.

2. W przypadku cofnięcia zgody na wykorzystywanie znaku lub po wygaśnięciu okresu, na który przyznane zostało prawo do jego wykorzystywania, korzystający ze znaku jest zobowiązany do natychmiastowego zaprzestania posługiwania się nim.

§ 10. Wykonanie uchwały powierza się Burmistrzowi Krynicy-Zdroju.

§ 11. Uchwała podlega ogłoszeniu w Dzienniku Urzędowym Województwa Małopolskiego.

§ 12. Uchwała wchodzi w życie po upływie 14 dni od ogłoszenia w Dzienniku Urzędowym Województwa Małopolskiego.

Przewodnicząca Rady Miejskiej w Krynicy-Zdroju  
**Małgorzata Półchłopek**



Księga znaku dla miasta Krynica Zdrój

Autor: Alicja Wańczyk

[alicia.wanczyk.asp@gmail.com](mailto:alicia.wanczyk.asp@gmail.com)

---

2016

# Spis treści

- 5 Geneza znaku
- 7 Budowa znaku
- 9 Pole znaku
- 11 Kolorystyka
- 19 Inne formy znaku
- 21 Skalowanie i minimalny rozmiar
- 23 Typografia
- 25 Niedopuszczalne modyfikacje
- 29 Przykłady zastosowania

# Geneza

Gmina uzdrowskowa Krynica Zdrój, dzięki swojemu położeniu geograficznemu oraz środowisku naturalnemu, o które dbają mieszkańcy i władze miasta, gwarantuje czyste powietrze, rozległe, atrakcyjne tereny leśne i górskie, idealne na spacer i wycieczki. Czyste źródła wody o nietypowych, zdrowotnych właściwościach – unikalne w skali europejskiej - gwarantują wszystkim odwiedzającym to miasto wyjątkową troskę o zdrowie i kondycję fizyczną. To właśnie sygnet logotypu, który nawiązuje do kształtu serca oraz hasło „całym sercem”, bezpośrednio odwołuje się do tej cechy miasta Krynicy - dawania wszystkiego co najlepsze! Znak nawiązuje także do terenów górzystych otaczających miasto, zapewniających atrakcje sportowe o każdej porze roku - Jaworzyna Krynicka z wspaniałym stokiem narciarskim, Góra Parkowa, która dzięki zjeżdżalniom jest niesamowitą atrakcją, zwłaszcza dla najmłodszych i wiele szlaków na wycieczki piesze. Logo dla miasta Krynica powinno podkreślać także jego wielowymiarowość i wielopłaszczyznowość. Krynica to wiele wydarzeń kulturalnych! Słynny festiwal im. Jana Kiepury, występy zespołów folklorystycznych z całego świata w ramach festiwalu „Święto Dzieci Gór”, seminaria polityczne i naukowe, międzynarodowe spotkania ludzi kultury, sztuki, biznesu i polityki, plenery artystyczne i fotograficzne.

Zadaniem znaku jest promowanie Krynicy Zdroju jako miasta oferującego szeroką gamę atrakcji o każdej porze roku, dla osób w bardzo różnym wieku. Ma symbolizować otwartość, gościnność, serdeczność. Umacniać wizerunek turystyczno-sportowy gminy i akcentować wysoki poziom kulturalny miasta.

## Budowa znaku

Znak „Krynica - całym sercem” składa się z sygnetu, logotypu, oraz taglinu (hasła) „całym sercem”.



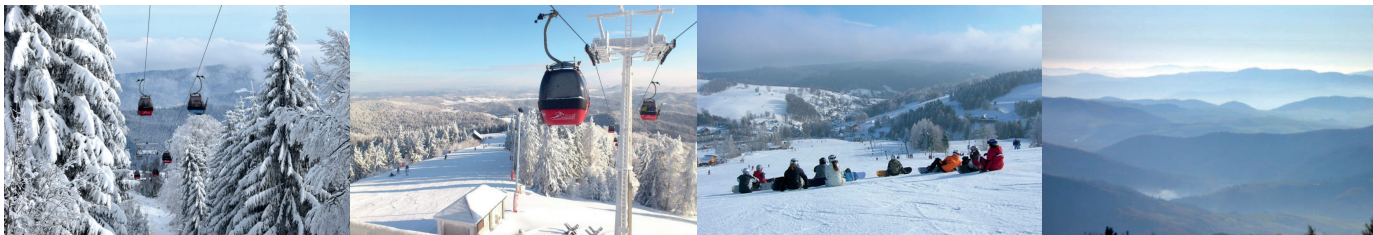
## Pole znaku

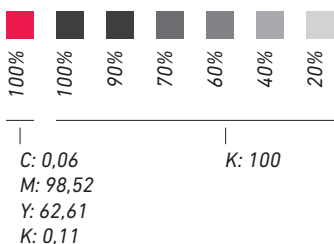
Znak ma formę otwartą, co powoduje, że potrzebne jest ustalenie pola ochronnego dla zasadniczych elementów logotypu. Pole podstawowe wyznacza minimalny obszar, na którym można prezentować logo. Żadna krawędź pola prezentacji nie może znaleźć się bliżej logo niż jest to określone na schemacie. Pole ochronne określa wokół logo obszar, na którym nie powinien znaleźć się żaden inny element graficzny lub tekst. Obydwa te pola zabezpieczają logo przed zniekształceniem optycznym i gwarantują jego czytelność. Przy ustaleniu pola podstawowego posłużono się wysokością dużej litery „K” ustawionej prostopadle do każdej z krawędzi pola znaku. w przypadku pola ochronnego odległość wynosi 2K.



# Kolorystyka

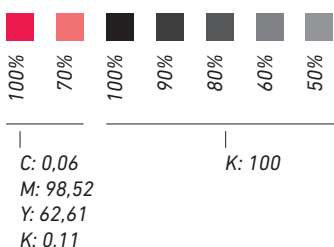
Paleta kolorów została zainspirowana barwami natury. Błękity i szarości - zimową gamą kolorystyczną, róże i czerwienie - kolorami barwnych kwiatów, które w okresie letnim możemy spotkać w całej okolicy. Kolorystyka odzwierciedla także pozytywną energię i emocje, jakie miasto Krynica daje każdemu - zarówno odwiedzającemu turyście jak i stałemu mieszkańcowi.





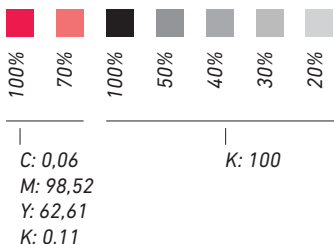
PANTONE: P 57-7C

wersja podstawowa



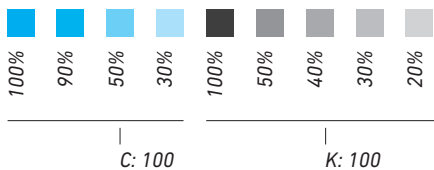
PANTONE: P 57-7C

wersja kolorystyczna \_1



PANTONE: P 57-7C

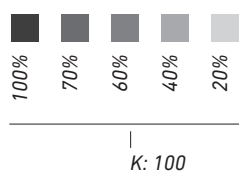
wersja kolorystyczna \_2



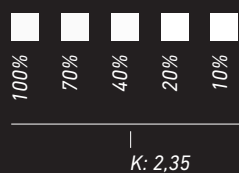
PANTONE: P Process Cyan C

wersja kolorystyczna \_3





wersja monochromatyczna



wersja monochromatyczna na tle



wersja achromatyczna\_1



wersja achromatyczna \_2



wersja achromatyczna na tle

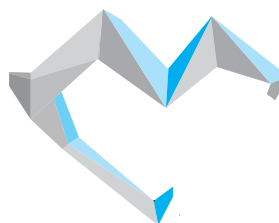


wersja achromatyczna na tle \_2



## Inne formy znaku

Dopuszczalne jest używanie w materiałach promocyjnych samego sygnetu bez logotypu.



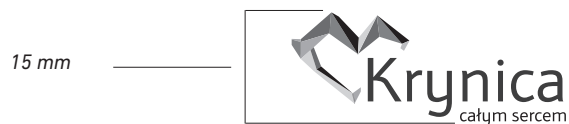
Dopuszczalne jest używanie w materiałach promocyjnych samego logotypu bez sygnetu.

**Krynica**  
całym sercem

# Skalowanie

Wielkość minimalna znaku, to najmniejszy rozmiar przy którym znak nie traci swojej czytelności.

Minimalny rozmiar do jakiego dopuszczalne jest pomniejszenie znaku w wersji podstawowej to 15 mm (wysokość), samodzielnie występujący sygnet lub logotyp - 10 mm. Dopuszczalne jest jedynie skalowanie znaku z zachowaniem jego proporcji.



# Typografia

W logotypie miasta Krynicy został zastosowany krój pisma Apolonia Nova Ot - odmiana regular.

Apolonia Nova to krój pisma autorstwa dr Tomasza Wetny, zaprojektowany specjalnie dla języka polskiego. Dzięki odpowiedniej formie liter poprawia wygląd i czytelność tekstów w języku polskim.



Apolonia Nova Regular Ot

aąbcćdeęfghijklłmnoópqrsśruvwxyszż

AĄBCĆDEĘFGHIJKLŁMNOÓPQRSŚTUVWXYZŻ

1 2 3 4 5 6 7 8 9 0

# Niedopuszczalne modyfikacje

*zmiany wielkości  
bez zachowania  
proporcji*



*zmiany wielkości  
bez zachowania  
proporcji*



*dekonstrukcja  
elementów znaku  
względem siebie*



# Niedopuszczalne modyfikacje

*zmiany w obrębie  
kolorystki*



*stosowanie znaku  
na tle innym niż  
gładkie*



*zmiany typografii*



## Przykłady zastosowania

Zachowując zasady skalowania, znak może być stosowany w różnego rodzaju materiałach użytkowych i promocyjnych. W zaprezentowanym zbiorze możemy zobaczyć przykłady zastosowania:

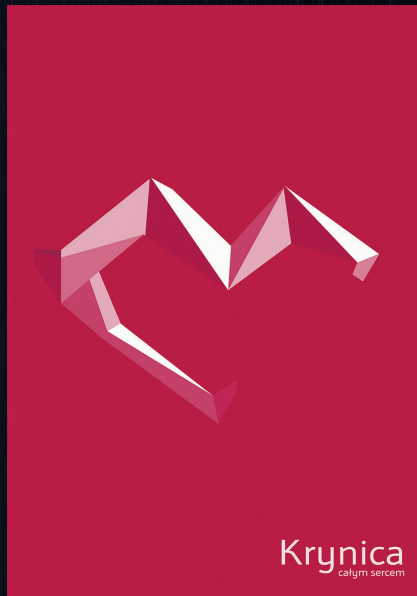
- papier firmowy, koperty
- wizytówki
- teczki
- inne artykuły papierniczo-piśmiennicze
- kubki
- torby
- banner
- koszulki















**AUTOR:** Alicja Wańczyk

alicja.wanczyk.asp@gmail.com

---

**2 0 1 6**

**Załącznik Nr 2**  
do Uchwały Nr XXIX.200.2016  
Rady Miejskiej w Krynicy-Zdroju  
z dnia 16 listopada 2016 r.

.....

Podmiot wnioskujący (imię, nazwisko, bądź nazwa)

.....

Adres podmiotu wnioskującego

**Burmistrz Krynicy-Zdroju**

**ul. Kraszewskiego 7**

**33-380 Krynica-Zdrój**

**Wniosek o przyznanie prawa do wykorzystywania  
znaku promocyjnego (logo) Krynicy-Zdroju**

Wnoszę o wyrażenie zgody na wykorzystanie logo Krynicy-Zdroju w celu

.....  
.....  
.....  
.....  
.....

w okresie

.....

**Uzasadnienie**

.....  
.....  
.....

.....

(miejscowość, data)

.....

Podpis osoby uprawnionej

Do wniosku należy dołączyć:

1. Zaświadczenie o wpisie do ewidencji działalności gospodarczej w przypadku osób fizycznych lub odpis z Krajowego Rejestru Sądowego, w przypadku osób prawnych, jednostek organizacyjnych nieposiadających osobowości prawnej.

2. Projekt graficzny materiałów, na których ma być wykorzystane Logo Krynicy-Zdroju – w oryginalnych barwach.

Przewodnicząca Rady Miejskiej w Krynicy-Zdroju **Małgorzata Póchlópek**