



DZIENNIK URZĘDOWY

WOJEWÓDZTWA MAŁOPOLSKIEGO

Kraków, dnia 16 stycznia 2017 r.

Poz. 515

UCHWAŁA* NR XXV/206/2016 RADY GMINY KROŚCIENKO NAD DUNAJCEM

z dnia 29 grudnia 2016 roku

w sprawie „zmiany Miejscowego planu zagospodarowania przestrzennego obszaru Krościenko - Łąkcica”, przyjętego Uchwałą Nr XXXVI/156/2005 Rady Gminy Krościenko nad Dunajcem z dnia 31 stycznia 2005 r. (Dz. Urz. Woj. Małopolskiego Nr 160 poz. 1023 z dnia 18.03.2005 r.) i zmienionego Uchwałą Nr XXXIII/268//2013 Rady Gminy Krościenko nad Dunajcem z dnia 30 grudnia 2013 r. (Dz. Urz. Woj. Małopolskiego z 9 stycznia 2014 r. poz. 130)

Działając na podstawie art. 18. ust. 2 pkt 5 ustawy z dnia 8 marca 1990 r. o samorządzie gminnym (tekst jednolity Dz.U z 2016 r. poz. 446) oraz art. 20 ust. 1 ustawy z dnia 27 marca 2003 r. o planowaniu i zagospodarowaniu przestrzennym (tekst jednolity Dz.U. z 2016 r. poz. 778 z późn. zmianami), Rada Gminy Krościenko nad Dunajcem:

§ 1. uchwała zmianę miejscowego planu zagospodarowania przestrzennego **obszaru Krościenko - Łąkcica**, po uprzednim:

1. stwierdzeniu, iż projekt zmiany miejscowego planu zagospodarowania przestrzennego **obszaru Krościenko - Łąkcica**, nie narusza ustaleń Studium uwarunkowań i kierunków zagospodarowania przestrzennego Gminy Krościenko n/Dunajcem, przyjętego Uchwałą Rady Gminy Krościenko n/Dunajcem Nr XX/138/2000 z dnia 28 lutego 2000 roku i zmienionego Uchwałą nr XL/250/2006 Rady Gminy Krościenko nad Dunajcem z dnia 30 czerwca 2006 roku oraz Uchwałą nr XXXVII/270/2010 Rady Gminy Krościenko nad Dunajcem z dnia 27 maja 2010 roku.

2. rozstrzygnięciu o sposobie realizacji i zasadach finansowania inwestycji z zakresu infrastruktury technicznej, należących do zadań własnych gminy.

3. rozstrzygnięciu o sposobie rozpatrzenia uwag zgłoszonych do projektu planu.

§ 2. PRZEDMIOT I ZAKRES UCHWAŁY

1. zmiana miejscowego planu zagospodarowania przestrzennego **obszaru Krościenko - Łąkcica**, obejmuje teren w miejscowości Krościenko n/Dunajcem o powierzchni 3,45 ha, którego granice oznaczone są na załączniku graficznym Nr 1 do ww. uchwały.

2. zmiana miejscowego planu zagospodarowania przestrzennego **obszaru Krościenko - Łąkcica**, składa się z tekstu zmiany planu stanowiącego treść niniejszej Uchwały oraz załącznika graficznego Nr 1 - Rysunek zmiany planu sporządzony na kopii mapy zasadniczej w skali 1 : 2 000.

3. Załączniki do Uchwały stanowią:

1) Załącznik Nr 2 – Rozstrzygnięcie o sposobie realizacji i zasadach finansowania inwestycji z zakresu infrastruktury technicznej, należących do zadań własnych gminy;

* Publikacja niniejszej uchwały nie uwzględnia ewentualnych czynności nadzorczych podejmowanych przez Wojewodę Małopolskiego.

2) Załącznik Nr 3 – Rozstrzygnięcie o sposobie rozpatrzenia nieuwzględnionych uwag wniesionych do projektu zmiany planu.

§ 3. Zmienia się tekst ustaleń miejscowego planu zagospodarowania przestrzennego **obszaru Krościenko - Łąkcica**, w sposób następujący:

1. W rozdziale I - Ustalenia ogólne, w § 3, w ust. 2 pkt 1 i 2 otrzymują brzmienie:

– "1) tereny zabudowy mieszkaniowej MN, w tym:

- a) jednorodzinnej z usługami - MN1,
- b) jednorodzinnej z usługami, położone w strefie zagrożenia zalewami - MN1z,
- c) jednorodzinnej z usługami, położone częściowo w obszarach szczególnego zagrożenia powodzią (wody Q1% i Q10%) oraz w obszarze na którym prawdopodobieństwo wystąpienie powodzi jest niskie i wynosi raz na 500 lat (Q0,2%) - MN1zz,
- d) jednorodzinnej pensjonatowej, położone w strefie zagrożenia ruchami osuwiskowymi - MN2g,
- e) zabudowy letniskowej, położone w strefie zagrożenia ruchami osuwiskowymi - MN3g,
- f) zabudowy letniskowej, położone w strefie zagrożenia zalewami - MN3z; 2) tereny sportu i rekreacji o zróżnicowanych warunkach zagospodarowania - US1g, US3z."

2. W rozdziale II - Ustalenia szczegółowe dotyczące całego obszaru objętego planem, w § 6, ust. 4 otrzymuje brzmienie:

– "4. Ustala się kategorie przeznaczenia terenów, dla których obowiązują dopuszczalne wartości poziomu hałasu ustalone w rozporządzeniu Ministra Środowiska w sprawie dopuszczalnych poziomów hałasu w środowisku. Są to:

- 1) dopuszczalny poziom hałasu dla zabudowy mieszkaniowej obejmujący tereny oznaczone symbolami: MN1, MN1z, MN1zz, MN2g, MN3g, MN3z,
- 2) dopuszczalny poziom hałasu dla terenu rekreacyjno - wypoczynkowego obejmujący tereny oznaczone symbolami: US1g, US3z."

3. W rozdziale II - Ustalenia szczegółowe dotyczące całego obszaru objętego planem, w § 6, w ust. 7 zmienia się brzmienie pkt 1 oraz dodaje pkt 3, w związku z czym ust. 7 otrzymuje brzmienie:

– "7. W celu ochrony przed oddziaływaniem wód powodziowych rzeki Dunajec na obszarze w zasięgu wody 100-letniej, do czasu wybudowania wału przeciwpowodziowego ustala się:

- 1) na obszarze MN3z, US3z - zakaz budowy obiektów kubaturowych,
- 2) na obszarze MN1z nowe obiekty kubaturowe muszą być wyposażone w rozwiązania konstrukcyjno-techniczne zabezpieczające przed oddziaływaniem tych wód, budowa tych obiektów musi być uzgodniona z administratorem cieku,
- 3) na części obszaru MN1zz położonym w obszarze szczególnego zagrożenia powodzią obejmującym oznaczone na rysunku planu: obszary, na których prawdopodobieństwo wystąpienia powodzi jest średnie i wynosi raz na 100 lat (Q1%) oraz obszary, na których prawdopodobieństwo wystąpienia powodzi jest wysokie i wynosi raz na 10 lat (Q10%), obowiązują zakazy, nakazy, ograniczenia i dopuszczenia wynikające z przepisów odrębnych dotyczących ochrony przed powodzią."

4. W rozdziale II - Ustalenia szczegółowe dotyczące całego obszaru objętego planem, w § 7 – Zasady w zakresie infrastruktury technicznej, ust. 2 pkt 3 lit. a) i lit. b) otrzymują brzmienie:

– "a) docelowo system kanalizacji sanitarnej winien objąć tereny zabudowy oznaczone symbolami: MN1, MN1z, MN1zz, MN2g, MN3g, MN3z, US1g, US3z. Do czasu realizacji kanalizacji sanitarnej dopuszcza się realizację w terenach oznaczonych symbolami: MN1, MN1z, MN1zz, MN3g, MN3z, US1g, zbiorników szczelnych okresowo wybieralnych. Dla obiektów usługowych, obowiązuje zakaz realizacji zbiorników szczelnych okresowo wybieralnych.

b) tereny sportu i rekreacji US3z oraz tereny rolne R 2, mogą być wyposażone w biotoalety lub sanitariaty pracujące w oparciu o wybieralne zbiorniki ścieków czy kontenerowe oczyszczalnie ścieków, w przypadku gdy podłączenie ich do planowanej sieci kanalizacyjnej ze względu na niekorzystny układ wysokościowy lub znaczną odległość będzie ekonomicznie nieuzasadnione."

1. W rozdziale III - Ustalenia szczegółowe obowiązujące na terenach wyznaczonych liniami rozgraniczającymi, dotyczące przeznaczenia oraz warunków zabudowy i zagospodarowania terenów, § 11, otrzymuje brzmienie:

- "1. Ustala się przeznaczenie terenów oznaczonych na rysunku planu symbolami: **MN1zz - tereny zabudowy mieszkaniowej jednorodzinnej z usługami położone częściowo w obszarze szczególnego zagrożenia powodzią (wody Q1% i Q10%) oraz obszarze, na którym prawdopodobieństwo wystąpienia powodzi jest niskie i wynosi raz na 500 lat(Q 0,2%).**

1) Na części terenu **MN1zz** oznaczonym na rysunku planu i obejmującym obszary szczególnego zagrożenia powodzią obowiązują ustalenia szczegółowe dotyczące **obszarów szczególnego zagrożenia powodzią** zawarte w rozdziale II § 6 ust. 7;

2) Przeznaczenie podstawowe:

- a) budownictwo mieszkaniowe jednorodzinne,
- b) usługi turystyczne,
- c) usługi komercyjne,
- d) usługi publiczne;

3) Przeznaczenie dopuszczalne:

- a) obiekty infrastruktury technicznej,
- b) obiekty gospodarcze,
- c) obiekty małej architektury,
- d) ciągi pieszo-jezdne, ścieżki rowerowe i parkingi,
- e) uprawy rolne i ogrodowe,
- f) zieleń urządzona.

2. W części terenów położonych w oznaczonych na rysunku planu obszarach szczególnego zagrożenia powodzią (zasięg wody Q1% i Q10%), obowiązuje zakaz realizacji nowej zabudowy oraz rozbudowy i nadbudowy istniejącej, z wyjątkiem przypadku, w którym nastąpi zwolnienie z zakazów wynikających z przepisów odrębnych dotyczących ochrony przed powodzią. W przypadku zwolnienia z ww. zakazów przy zagospodarowaniu terenu obowiązują zasady zabudowy i zagospodarowania jak w § 9 ust. 2-5.

3. W terenach **MN1zz** położonych poza oznaczonymi na rysunku planu obszarami szczególnego zagrożenia powodzią (zasięg wody Q 1% i Q10%), obowiązują zasady zabudowy i zagospodarowania jak w § 9 ust. 2-5.

4. W budynkach przeznaczonych na stały pobyt ludzi zlokalizowanych w strefie oddziaływania akustycznego przekraczającego dopuszczalne wartości hałasu od drogi oznaczonej symbolem KD1, obowiązuje stosowanie odpowiednich zabezpieczeń, zapewniających dotrzymanie wymaganych przepisami odrębnymi poziomów hałasu w środowisku.

5. Obowiązuje lokalizacja nowych budynków przy uwzględnieniu wyznaczonej na rysunku planu nieprzekraczalnej linii zabudowy zlokalizowanej w odległości 20 metrów od krawędzi jezdni drogi oznaczonej symbolem KD1."

2. W rozdziale III - Ustalenia szczegółowe obowiązujące na terenach wyznaczonych liniami rozgraniczającymi, dotyczące przeznaczenia oraz warunków zabudowy i zagospodarowania terenów, skreśla się 16 i ustalenia w nim zawarte.

§ 4. Wykonanie Uchwały powierza się Wójtowi Gminy Krościenko nad Dunajcem.

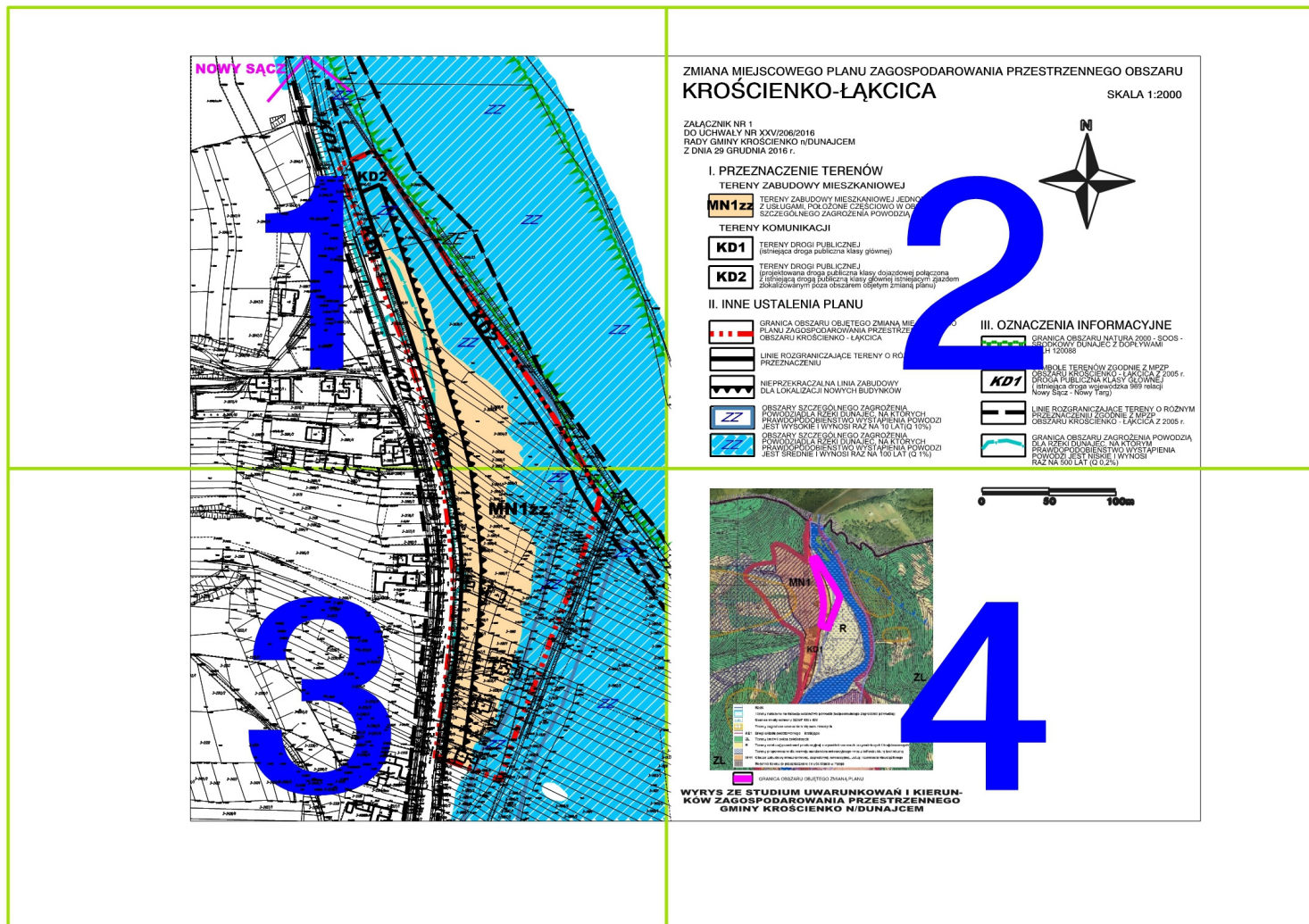
§ 5. Uchwała wchodzi w życie po upływie 14 dni od dnia jej ogłoszenia w Dzienniku Urzędowym Województwa Małopolskiego.

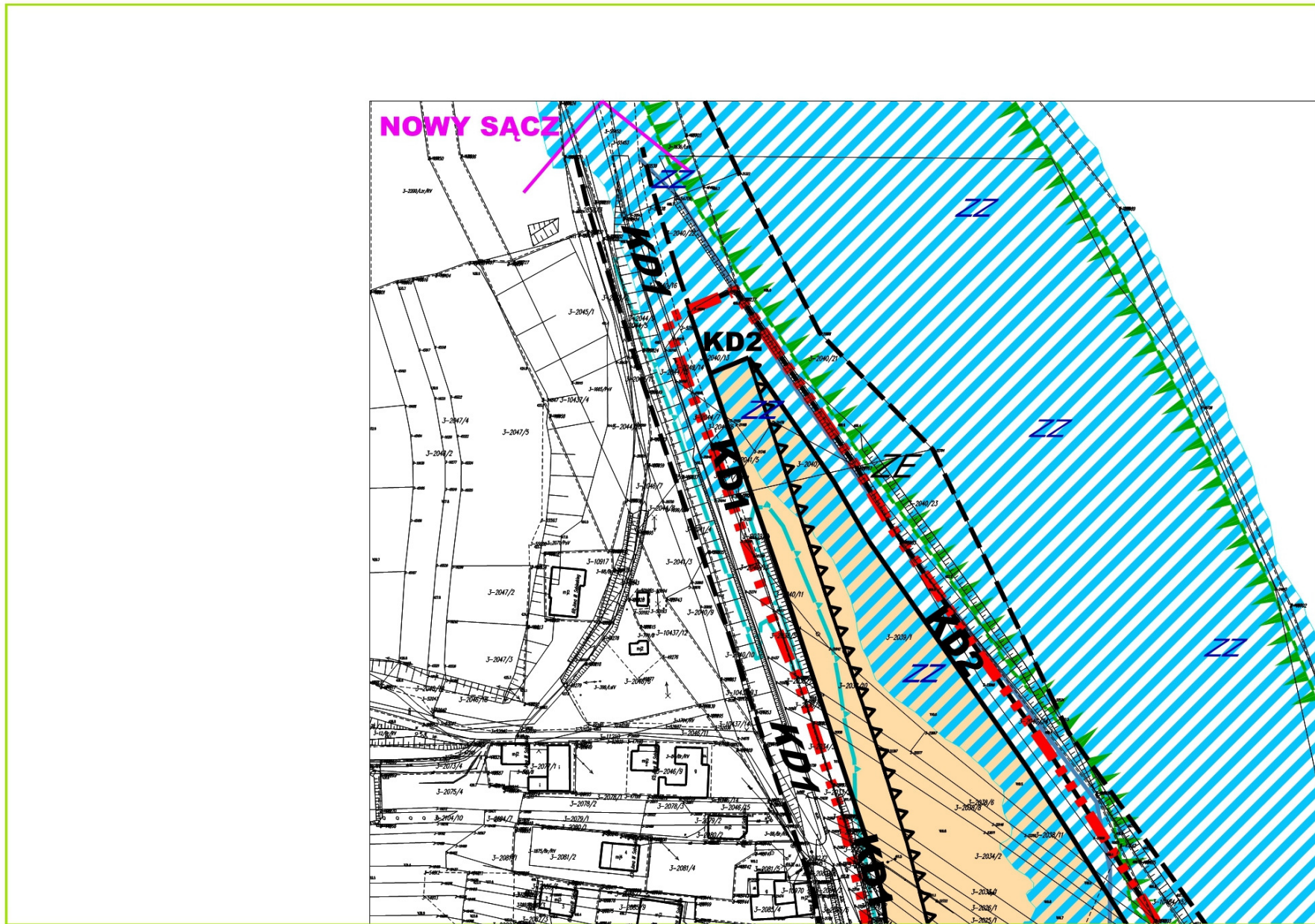
§ 6. Uchwała podlega publikacji na stronie internetowej Biuletynu Informacji Publicznej Urzędu Gminy w Krościenku nad Dunajcem.

Przewodniczący Rady Gminy Krościenko nad Dunajcem
Tomasz Gabrys

Załącznik Nr 1
do Uchwały Nr XXV/206/2016
Rady Gminy Krościenko nad Dunajcem
z dnia 29 grudnia 2016 roku

Rysunek planu w skali 1:2000





ZMIANA MIEJSCOWEGO PLANU ZAGOSPODAROWANIA PRZESTRZENNEGO OBSZARU KROŚCIENKO-ŁĄKCICA

SKALA 1:2000

ZAŁĄCZNIK NR 1
DO UCHWAŁY NR XXV/206/2016
RADY GMINY KROŚCIENKO n/DUNAJCEM
Z DNIA 29 GRUDNIA 2016 r.

I. PRZEZNACZENIE TERENÓW

TERENY ZABUDOWY MIESZKANIOWEJ

MN1zz TERENY ZABUDOWY MIESZKANIOWEJ JEDNORODZINNEJ Z USŁUGAMI, POŁOŻONE CZĘŚCIOWO W OBSZARACH SZCZEGÓLNEGO ZAGROŻENIA POWODZIĄ

TERENY KOMUNIKACJI

KD1 TERENY DROGI PUBLICZNEJ (istniejąca droga publiczna klasy głównej)

KD2 TERENY DROGI PUBLICZNEJ (projektowana droga publiczna klasy dojazdowej połączona z istniejącą drogą publiczną klasy głównej istniejącym zjazdem zlokalizowanym poza obszarem objętym zmianą planu)

II. INNE USTALENIA PLANU

 GRANICA OBSZARU OBJĘTEGO ZMIANĄ MIEJSCOWEGO PLANU ZAGOSPODAROWANIA PRZESTRZENNEGO OBSZARU KROŚCIENKO - ŁĄKCICA


 LINIE ROZGRANICZAJĄCE TERENY O RÓŻNYM PRZEZNACZENIU

 NIEPRZEKRACZALNA LINIA ZABUDOWY DLA LOKALIZACJI NOWYCH BUDYNKÓW

 OBSZARY SZCZEGÓLNEGO ZAGROŻENIA POWODZIADŁA RZEKI DUNAJEC, NA KTÓRYCH PRAWDOPODOBIEŃSTWO WYSTĄPIENIA POWODZI JEST WYSOKIE I WYNOŚI RAZ NA 10 LAT (Q 10%)


 OBSZARY SZCZEGÓLNEGO ZAGROŻENIA POWODZIADŁA RZEKI DUNAJEC, NA KTÓRYM PRAWDOPODOBIEŃSTWO WYSTĄPIENIA POWODZI JEST ŚREDNIE I WYNOŚI RAZ NA 100 LAT (Q 1%)

III. OZNACZENIA INFORMACYJNE

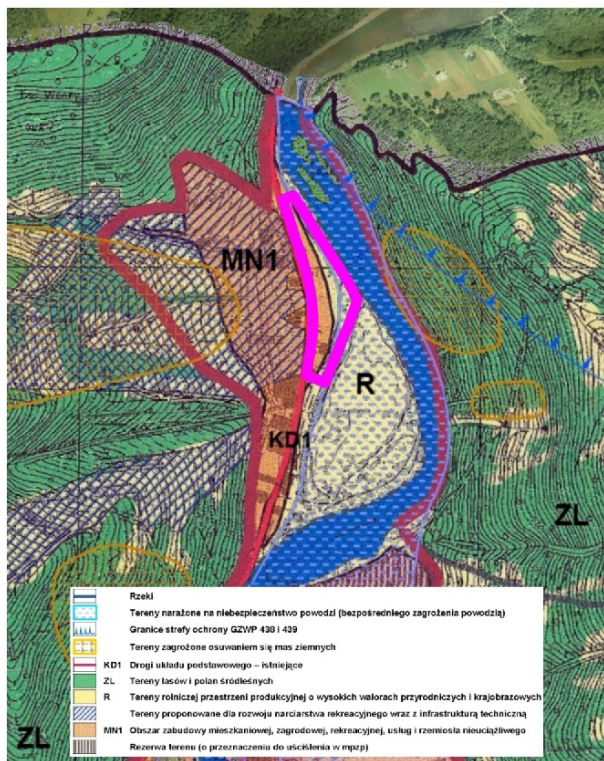
 GRANICA OBSZARU NATURA 2000 - SOOS - ŚRODKOWY DUNAJEC Z DOPŁYWAMI - PLH 120088

 SYMBOLE TERENÓW ZGODNIE Z MPZP OBSZARU KROŚCIENKO - ŁĄKCICA Z 2005 r. DROGA PUBLICZNA KLASY GŁÓWNEJ (istniejąca droga wojewódzka 969 relacji Nowy Sącz - Nowy Targ)

 LINIE ROZGRANICZAJĄCE TERENY O RÓŻNYM PRZEZNACZENIU ZGODNIE Z MPZP OBSZARU KROŚCIENKO - ŁĄKCICA Z 2005 r.

 GRANICA OBSZARU ZAGROŻENIA POWODZIĄ DLA RZEKI DUNAJEC, NA KTÓRYM PRAWDOPODOBIEŃSTWO WYSTĄPIENIA POWODZI JEST NISKIE I WYNOŚI RAZ NA 500 LAT (Q 0,2%)





GRANICA OBSZARU OBJĘTEGO ZMIANĄ PLANU

WYRYS ZE STUDIUM UWARUNKOWAŃ I KIERUNKÓW ZAGOSPODAROWANIA PRZESTRZENNEGO GMINY KROŚCIENKO N/DUNAJCEM

Załącznik Nr 2
do Uchwały Nr XXV/206/2016
Rady Gminy Krościenko nad Dunajcem
z dnia 29 grudnia 2016 r.

**ROZSTRZYGNIĘCIE RADY GMINY KROŚCIENKO NAD DUNAJCEM
o sposobie realizacji i zasadach finansowania zapisanych
w zmianie planu Krościenko - Łąkcica, inwestycji z zakresu
infrastruktury technicznej, należących do zadań własnych gminy**

I. Sposób realizacji, zapisanych w planie, inwestycji z zakresu infrastruktury technicznej, które należą do zadań własnych gminy.

1. W celu obsługi komunikacyjnej nowych terenów przeznaczonych w zmianie planu pod zainwestowanie, do realizacji w latach 2019 - 2020 przewidziano budowę asfaltowej drogi dojazdowej, oznaczonej symbolem KD2.

2. Ww. zadanie realizowane będzie zgodnie z obowiązującymi przepisami prawa materialnego i finansowego w tym zakresie.

3. Realizacja w latach 2019-2020 i latach następnych, pozostałych inwestycji z zakresu infrastruktury technicznej, należących do zadań własnych gminy i ujętych w planie, nie wymaga zmiany niniejszego rozstrzygnięcia.

4. Wydatki na ww. zadanie będą wymagały zabezpieczenia środków finansowych w budżecie gminy pochodzących z dochodów własnych gminy i innych źródeł, w przybliżonej wysokości 511.500,00 zł, w tym 144.900,00 zł koszty przygotowania inwestycji (podziały geodezyjne, wykupy gruntów, dokumentacja techniczna) oraz 366.600,00 zł koszty budowy drogi.

5. Prognozowaną wysokość kosztów określono bez uwzględnienia zmian wartości nakładów inwestycyjnych w czasie, na podstawie prognozy skutków finansowych uchwalenia zmiany planu miejscowego Krościenko - Łąkcica, sporządzonej w lipcu 2016 r.

6. Ww. zadanie będzie realizowane siłami własnymi gminy z dopuszczeniem realizacji siłami zewnętrznymi. Wyłonienie wykonawcy powinno odbywać się w trybie i na zasadach określonych w ustawie – Prawo zamówień publicznych.

II. Zasady finansowania zapisanych w planie, inwestycji z zakresu infrastruktury technicznej, które należą do zadań własnych gminy, zgodnie z przepisami o finansach publicznych.

1. Powyższe zadania finansowane będą ze środków krajowych i unijnych. Środki krajowe częściowo pochodzą z budżetu państwa, funduszy i dotacji celowych, pożyczek i kredytów, środków instytucji pozabudżetowych. Środki unijne pochodzą z funduszy strukturalnych.

2. Dopuszcza się udział innych niż gmina inwestorów w finansowaniu inwestycji z zakresu infrastruktury technicznej, które należą do zadań własnych gminy.

3. Rozstrzygnięcie nie jest uchwałą budżetową w sprawie planowanych wydatków na inwestycje z zakresu infrastruktury technicznej, tylko propozycją do rozważenia przy uchwalaniu w przyszłości budżetu gminy w tej części.

III. Sposób realizacji i zasady finansowania w/w inwestycji winny być uwzględnione w Wieloletnim planie finansowym i Wieloletnim programie inwestycyjnym.

IV. Zmiany ustalonych w pkt. I i II, sposobów realizacji oraz zasad finansowania zapisanych w zmianie planu Krościenko - Łąkcica, inwestycji z zakresu infrastruktury technicznej, które należą do zadań własnych gminy, dokonane zgodnie z przepisami o finansach publicznych, nie wymagają zmiany niniejszego rozstrzygnięcia.

Przewodniczący Rady Gminy Krościenko nad Dunajcem
Tomasz Gabryś

Załącznik Nr 3
do Uchwały Nr XXV/206/2016
Rady Gminy Krościenko nad Dunajcem
z dnia 29 grudnia 2016 r.

**ROZSTRZYGNIĘCIE RADY GMINY KROŚCIENKO NAD DUNAJCEM,
O SPOSOBIE ROZPATRZENIA NIEUWZGLĘDNIONYCH
UWAG, ZGŁOSZONYCH DO PROJEKTU ZMIANY
„MIEJSCOWEGO PLANU ZAGOSPODAROWANIA PRZESTRZENNEGO
OBSZARU KROŚCIENKO - ŁĄKCICA”**

Zgodnie z wykazem uwag zgłoszonych do projektu zmiany „Miejscowego planu zagospodarowania przestrzennego obszaru Krościenko - Łąkcica” oraz prognozy oddziaływania na środowisko, wyłożonych do wglądu publicznego, nie wpłynęła ani jedna uwaga do ww. dokumentów.

W związku z powyższym, wymagane przepisami rozstrzygnięcie Rady Gminy Krościenko nad Dunajcem jest bezprzedmiotowe.

Przewodniczący Rady Gminy Krościenko nad Dunajcem
Tomasz Gabryś