



DZIENNIK URZĘDOWY

WOJEWÓDZTWA MAŁOPOLSKIEGO

Kraków, dnia 4 stycznia 2017 r.

Poz. 106

POROZUMIENIE

w sprawie powierzenia Gminie Chełmec zarządzania cmentarzem komunalnym w Rdziostowie

zawarte w dniu 30.12.2016 r., w Chełmcu pomiędzy:

Gminą Chełmec, ul. Papieska 2, 33-395 Chełmec, NIP 734-26-76-891,
reprezentowaną przez:

Wójta Gminy Chełmec – Bernarda Stawiarskiego

a **Miastem Nowy Sącz**, Rynek 1, 33-300 Nowy Sącz, NIP 734-350-70-21,
reprezentowanym przez:

Jerzego Gwiżdża – Zastępcę Prezydenta Miasta Nowego Sącza

Na podstawie art. 74 w związku z art. 7 ust. 1 pkt 13 oraz art. 10 ust. 1 ustawy o samorządzie gminnym z dnia 8 marca 1990 r., (tekst jednolity Dz. U. z 2016 r. poz. 446), art. 46 i art. 48 ustawy z dnia 13 listopada 2003 r. o dochodach jednostek samorządu terytorialnego (tekst jednolity Dz. U. z 2016 r., poz. 198), uchwały Nr XXI/227/2016 Rady Miasta Nowego Sącza z dnia 23 lutego 2016 r. w sprawie: powierzenia gminie Chełmec zarządzania cmentarzem komunalnym w Rdziostowie oraz uchwały Nr XVII/321/2016 Rady Gminy Chełmec z dnia 19.04.2016 r. w sprawie wyrażenia zgody na zawarcie przez Gminę Chełmec z Miastem Nowy Sącz Porozumienia w sprawie zasad finansowania i utrzymania Cmentarza Komunalnego w Rdziostowie, strony zawierają porozumienie określające zasady właściwego utrzymania i zarządzania cmentarzem komunalnym w Rdziostowie oraz zasady finansowania przez Gminę Chełmec i Miasto Nowy Sącz zadań z zakresu utrzymania i zarządzania cmentarzem o następującej treści:

§ 1. Cmentarz komunalny w Rdziostowie urządzony jest na nieruchomości oznaczonej geodezyjnie działką ewidencyjną nr 196, objętą KW NS1S/00070844/2 i działce ewidencyjnej nr 194/2, objętą KW NS1S/00136298/0, które stanowią współwłasność Gminy Chełmec i Miasta Nowego Sącza w częściach równych, przysługujących po 1/2 dla każdej z gmin.

§ 2. 1. Szczegółowe zasady zarządzania cmentarzem komunalnym zostały określone w Uchwale Rady Gminy Chełmec IX/162/2015 z dnia 7 sierpnia 2015 r. w sprawie uchwalenia Regulaminu Cmentarza Komunalnego w Rdziostowie oraz w Uchwale XIV/250/2015 Rady Gminy Chełmec z dnia 30 grudnia 2015 r. zmieniającej uchwałę IX/162/2015 z dnia 7 sierpnia 2015 r. w sprawie uchwalenia Regulaminu Cmentarza Komunalnego w Rdziostowie.

2. Wysokość cen i opłat za korzystanie z cmentarza komunalnego w Rdziostowie ustala Gmina Chełmec po przedłożeniu Miastu Nowy Sącz cennika opłat cmentarnych do zaakceptowania w formie pisemnej.

3. Zmiana regulaminu cmentarza i cennika opłat nie wymaga zmiany niniejszego Porozumienia ani też nie powoduje jego wygaśnięcia.

§ 3. 1. Strony zgodnie oświadczają, że Gmina Chełmiec będzie prowadziła wszelkie czynności związane z utrzymaniem i zarządzaniem cmentarzem, który stanowi współwłasność Miasta Nowego Sącza i Gminy Chełmiec. Do tych czynności zalicza się: czynności administracyjne, czynności związane z utrzymaniem czystości i porządku, utrzymaniem zieleni i utrzymaniem obiektów budowlanych, punktu biurowego, ponoszenia kosztów zużycia wody, odprowadzenia ścieków, zużycia energii elektrycznej, wywozu odpadów.

2. W imieniu Miasta Nowy Sącz i Gminy Chełmiec przedmiotowe zadanie będzie wykonywać jednostka budżetowa Zakład Gospodarki Komunalnej i Mieszkaniowej w Chełmcu zwany w dalszej części porozumienia „Zarządcą cmentarza”.

§ 4. Porozumienie niniejsze zawarte jest na okres od dnia 01.01.2017 r. do dnia 31.12.2017 r.

§ 5. 1. Zarządca cmentarza zobowiązany jest do prowadzenia punktu biurowego, w którym załatwiane będą wszystkie sprawy związane z zarządzaniem cmentarzem.

2. Punkt biurowy zlokalizowany jest na terenie cmentarza komunalnego w Rdziostowie i czynny codziennie od poniedziałku do piątku od 8:00 do 18:00, a w soboty od godziny 8:00 do 13:00.

3. Informacje o numerze telefonu Zarządca cmentarza zobowiązany jest zamieścić na tablicy ogłoszeń przy cmentarzu komunalnym w Rdziostowie.

§ 6. 1. Zarządca cmentarza posiada polisę (lub inny dokument ubezpieczenia) potwierdzającą, że jest ubezpieczony od odpowiedzialności cywilnej w zakresie prowadzonej działalności.

2. Zarządca cmentarza przejmuje na siebie pełną odpowiedzialność materialną za utrzymanie cmentarza komunalnego w Rdziostowie oraz skutki kontroli zewnętrznej.

§ 7. Strony porozumienia ustalają, że na cmentarzu komunalnym w Rdziostowie zostają wydzielone kwatery pozostające do wyłącznej dyspozycji Miasta Nowego Sącza bądź Gminy Chełmiec. Podział kwater, obrazuje graficzny plan zagospodarowania cmentarza, stanowiący załącznik do niniejszego porozumienia.

§ 8. 1. O przydziale miejsca do pochówku na części cmentarza pozostającej do wyłącznej dyspozycji Miasta Nowego Sącza decyduje miejsce zamieszkania osoby zmarłej.

2. W przypadku, gdy osoba zmarła nie była mieszkańcem Miasta Nowego Sącza pochówku na części cmentarza pozostającej do wyłącznej dyspozycji Miasta Nowego Sącza można dokonać po wcześniejszym uzyskaniu pisemnej akceptacji Wydziału Gospodarki Komunalnej Urzędu Miasta Nowego Sącza po rygorem nieważności.

§ 9. 1. Zarządca cmentarza zobowiązuje się do prowadzenia ksiąg cmentarnych w wersji papierowej oraz elektronicznej odrębnie dla Miasta Nowego Sącza i odrębnie dla Gminy Chełmiec.

2. Księgi cmentarne powinny być przechowywane w pomieszczeniu zapewniającym należyte ich zabezpieczenie przed uszkodzeniem, zniszczeniem, kradzieżą oraz w sposób uniemożliwiający przetwarzanie danych w księgach cmentarnych przez osoby nieupoważnione.

§ 10. Miasto Nowy Sącz zastrzega sobie prawo kontrolowania sposobu zarządzania cmentarzem komunalnym w Rdziostowie, w szczególności: poboru opłat, prowadzenia ksiąg cmentarnych, ewidencji pochowanych, a także kosztów utrzymania cmentarza.

§ 11. Zarządca cmentarza zobowiązany jest do:

- 1) poboru opłat za miejsca grzebalne i korzystanie z urządzeń cmentarnych;
- 2) wystawiania faktur VAT w imieniu i na rzecz Miasta Nowego Sącza dla podmiotów gospodarczych oraz osób fizycznych. Dla celów identyfikacji podmiotu dokonującego sprzedaży dane na fakturach wypisywane będą w następujący sposób: Sprzedawca: Miasto Nowy Sącz, ul. Rynek 1, 33-300 Nowy Sącz, NIP 734-350-70-21, Wystawca: Zakład Gospodarki Komunalnej i Mieszkaniowej w Chełmcu, ul. Papieska 2, 33-395 Chełmiec.
- 3) prowadzenie ewidencji wymaganej ustawą o VAT;
- 4) dokonania szczegółowego rozliczania pobranych opłat i wystawionych faktur za dany miesiąc rozliczeniowy poprzez:
 - przekazania do Wydziału Księgowości Budżetowej UM Nowego Sącza zbiorczego rejestru sprzedaży fakturowanej wraz z kopiami faktur sprzedaży,

- przekazania do Wydziału Gospodarki Komunalnej sprawozdania z pobranych opłat, w terminie 7 dni od zakończenia miesiąca,

5) opłaty za miejsca grzebalne i korzystanie z urządzeń cmentarnych pobrane za dany miesiąc rozliczeniowy będą przekazywane na konto Urzędu Miasta Nowego Sącza prowadzone w ING Banku Śląskim S.A. nr 15 1050 1445 1000 0023 5299 0564, w terminie do 7 dni od zakończenia miesiąca.

§ 12. 1. Miasto Nowy Sącz zobowiązuje się do przekazania na realizację zadań określonych w § 3 ust. 1 niniejszego porozumienia dotacji celowej w wysokości: 33 000 zł (słownie: trzydzieści trzy tysiące złotych).

2. Dotacja o której mowa w ust. 1 będzie przekazana na konto Gminy Chełmiec nr 90 8811 0006 0000 0013 5500 0008 BS w Nowym Sączu. w ratach miesięcznych, płatnych do 10 dnia danego miesiąca.

- w kwocie: 2 750,00 zł.

3. Środki dotacji przeznaczone są wyłącznie na pokrycie kosztów, o których mowa w § 3 ust.1.

4. Miasto Nowy Sącz zastrzega sobie prawo kontrolowania sposobu wykorzystania udzielonej dotacji.

5. Rozliczenie dotacji nastąpi zgodnie z przepisami art. 251 ustawy z dnia 27 sierpnia 2009 r. o finansach publicznych (t.j. Dz. U. z 2013 r. poz. 885 z późn. zm.). Rozliczając dotację Zarządca cmentarza zobowiązany jest dostarczyć do Wydziału Gospodarki Komunalnej Urzędu Miasta Nowego Sącza kserokopie dowodów księgowych dokumentujących poniesione wydatki, współfinansowane przez Miasto Nowy Sącz w wysokości 50%. Dowody księgowe winny być opatrzone adnotacją „sfinansowane z dotacji celowej Miasta Nowego Sącza w kwocie zł. Do kserokopii dowodów księgowych należy dołączyć ich tabelaryczne zestawienie zbiorcze.

§ 13. 1. W przypadku zwłoki w przekazaniu dotacji przez Miasto Nowy Sącz Gminie Chełmiec przysługuje prawo naliczenia odsetek za zwłokę.

2. Miasto Nowy Sącz będzie miało prawo naliczenia odsetek ustawowych w przypadku zwłoki w przekazaniu pobranych opłat za miejsca grzebalne i korzystanie z urządzeń cmentarnych.

§ 14. Każda ze stron posiada prawo wypowiedzenia porozumienia w każdym czasie, z zachowaniem jednomiesięcznego okresu wypowiedzenia.

§ 15. Wygaśnięcie porozumienia może nastąpić w drodze wzajemnych oświadczeń woli stron Porozumienia.

§ 16. Wszelkie zmiany porozumienia wymagają dla swej ważności formy pisemnej.

§ 17. 1. Spory wynikłe na tle realizacji niniejszego porozumienia będą rozstrzygane polubownie.

2. W przypadku braku możliwości polubownego rozwiązania sporu właściwym dla jego rozpoznania będzie właściwy miejscowy sąd powszechny.

§ 18. Porozumienie niniejsze sporządzono w czterech egzemplarzach, po dwa dla każdej ze stron.

§ 19. Porozumienie wchodzi w życie z dniem podpisania i podlega ogłoszeniu w Dzienniku Urzędowym Województwa Małopolskiego.

Miasto Nowy Sącz Zastępca Prezydenta
Jerzy Gwiżdż

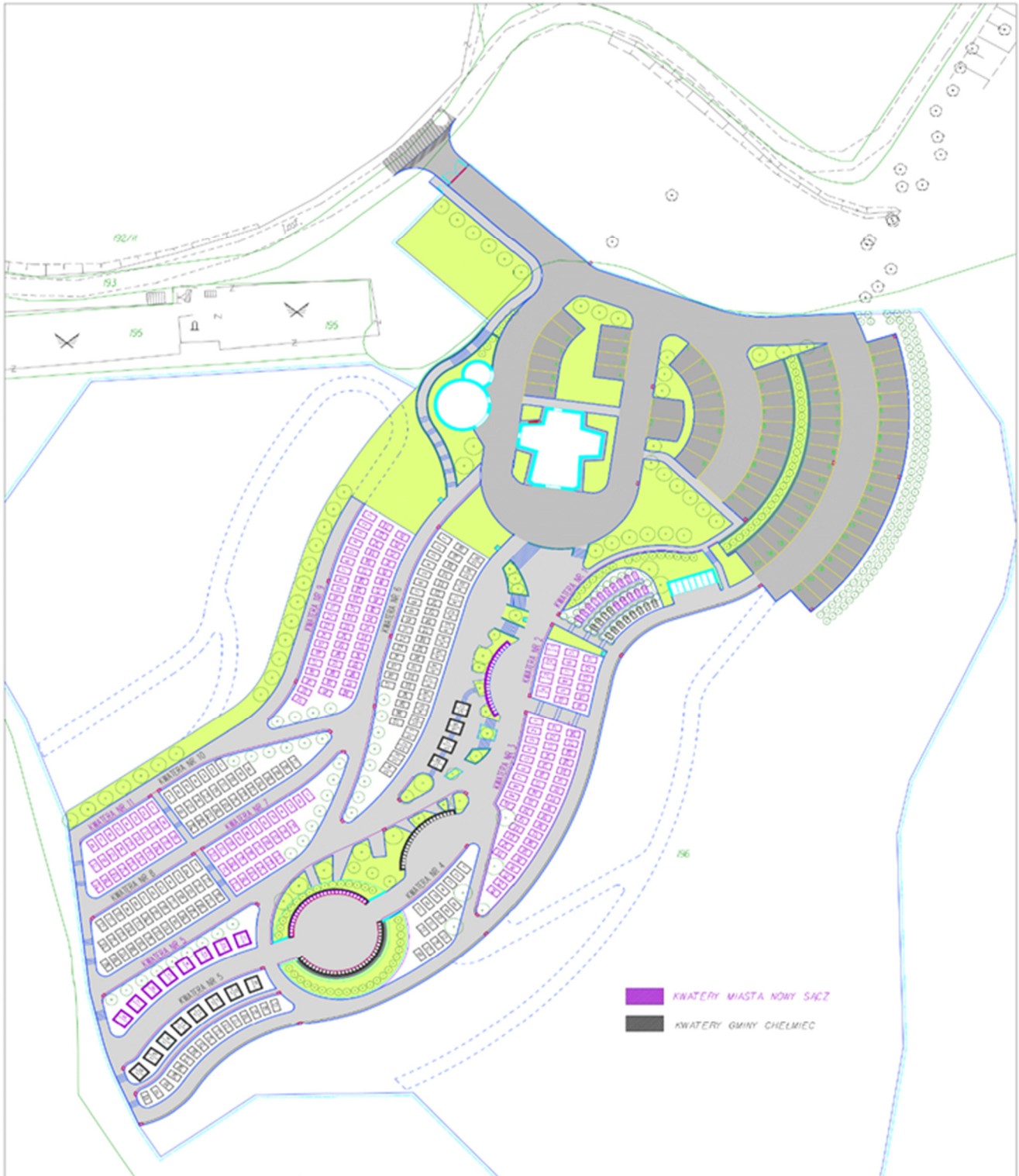
Wójt Gminy
Bernard Stawiarski

Załącznik:

Plan zagospodarowania cmentarza z podziałem na kwatery pozostające do wyłącznej dyspozycji Miasta Nowego Sącza lub Gminy Chełmiec

Załącznik

do porozumienia w sprawie
powierzenia Gminie Chełmiec zarządzania
cmentarzem komunalnym w Rdziostowie

**PLAN ZAGOSPODAROWANIA CMENTARZA Z PODZIAŁEM NA KWATERY POZOSTAJĄCE
DO WYŁĄCZNEJ DYSPOZYCJI MIASTA NOWEGO SĄCZA LUB GMINY CHEŁMIEC**

Miasto Nowy Sącz Zastępca Prezydenta
Jerzy Gwiżdż

Wójt Gminy
Bernard Stawiarski