



DZIENNIK URZĘDOWY

WOJEWÓDZTWA MAŁOPOLSKIEGO

Kraków, dnia 4 stycznia 2017 r.

Poz. 77

UCHWAŁA NR XXI/198/2016 RADY GMINY KAMIONKA WIELKA

z dnia 5 grudnia 2016 roku

w sprawie wyznaczenia obszaru zdegradowanego i obszaru rewitalizacji na terenie Gminy Kamionka Wielka

Na podstawie art. 18 ust. 2 pkt. 15, art. 40 ust. 1 ustawy z dnia 8 marca 1990 roku o samorządzie gminnym (t. j. Dz.U. z 2016 r. poz. 446 z późn. zm.) oraz art. 8 ust. 1, art. 11 ust. 4 i ust. 5 ustawy z dnia 9 października 2015 roku o rewitalizacji (Dz.U. z 2015 r. poz. 1777 z późn. zm.), **Rada Gminy Kamionka Wielka na wniosek Wójta Gminy Kamionka Wielka uchwala, co następuje:**

§ 1. 1. Wyznacza się obszar zdegradowany na terenie Gminy Kamionka Wielka, zgodnie z załącznikami nr 1 – 5 do Uchwały.

2. Wyznacza się obszar rewitalizacji na terenie Gminy Kamionka Wielka zgodnie z załącznikami nr 6 – 10 do Uchwały.

3. Diagnoza służąca wyznaczeniu obszaru zdegradowanego oraz obszaru rewitalizacji na terenie Gminy Kamionka Wielka stanowi załącznik Nr 11 do Uchwały.

§ 2. Ustala się na rzecz Gminy Kamionka Wielka prawo pierwokupu nieruchomości oznaczonych jako działki ewidencyjne Nr 234/4, w Kamionce Wielkiej, położonych w obszarze rewitalizacji wskazanym w załączniku nr 10 do niniejszej uchwały.

§ 3. Uchyła się Uchwałę Nr XVII/159/2016 Rady Gminy Kamionka Wielka z dnia 17 czerwca 2016 r. w sprawie wyznaczenia obszarów zdegradowanych i obszarów rewitalizacji na obszarze gminy Kamionka Wielka.

§ 4. Wykonanie uchwały powierza się Wójtowi Gminy Kamionka Wielka.

§ 5. Uchwała wchodzi w życie po upływie 14 dni od dnia ogłoszenia w Dzienniku Urzędowym Województwa Małopolskiego.

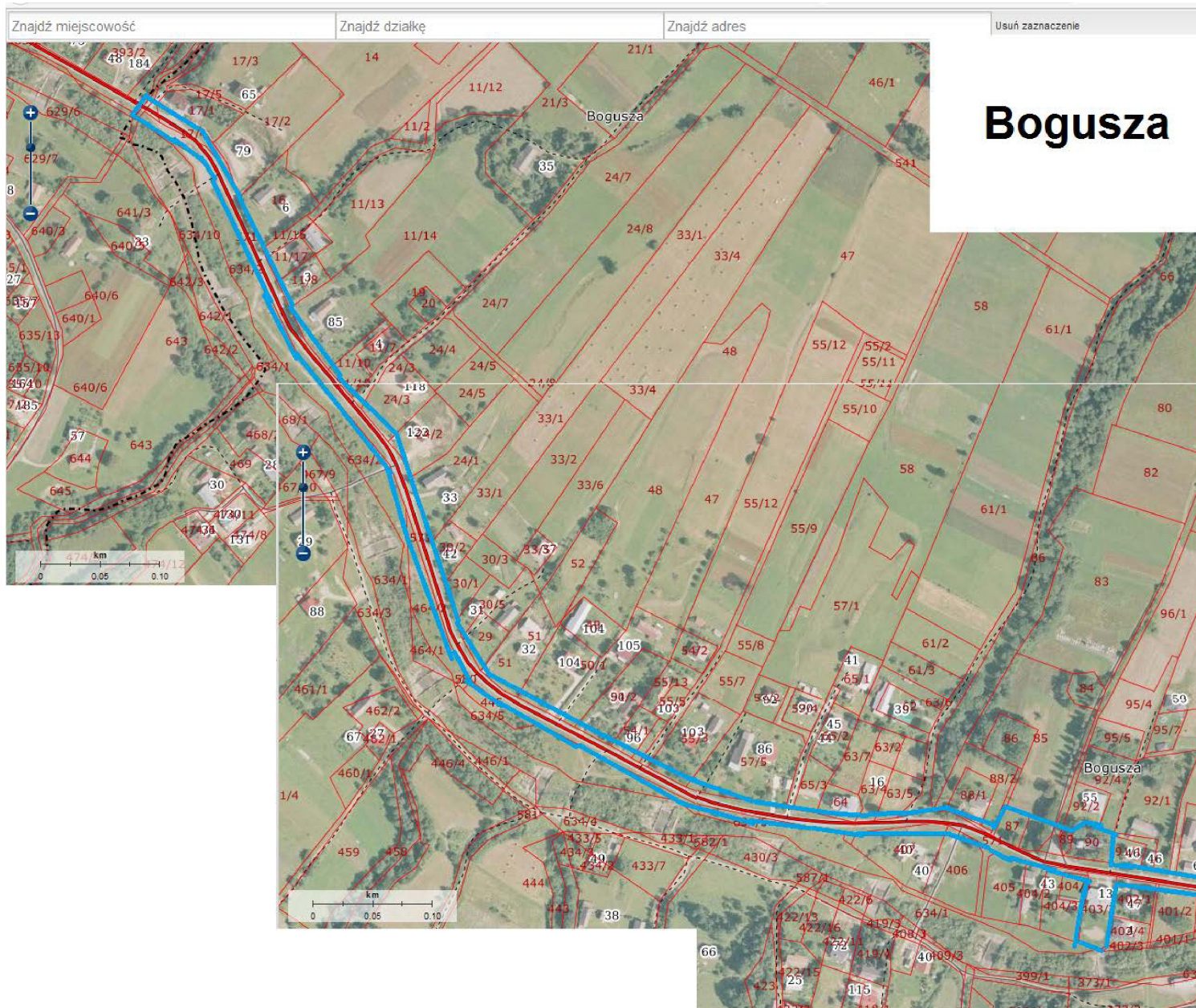
Przewodniczący Rady Gminy
mgr inż Zenon Kruczek

Załącznik Nr 1
do Uchwały Nr XXI/198/2016
Rady Gminy Kamionka Wielka
z dnia 5 grudnia 2016 roku

Układ arkuszy załącznika nr 1

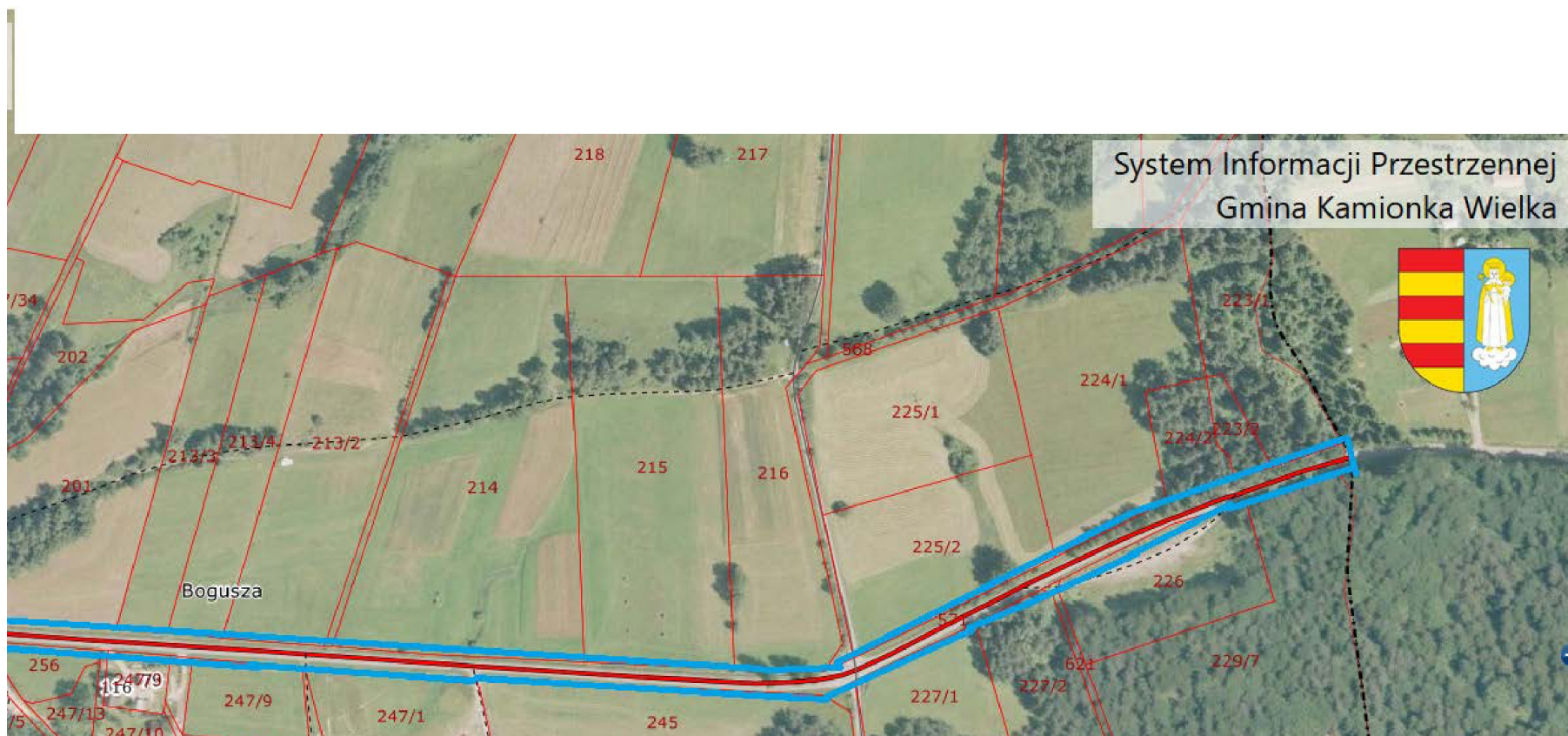
| | | |
|----------|----------|----------|
| 1 | 2 | 3 |
|----------|----------|----------|

1



3

Załącznik Nr 1 do Uchwały Nr XXI/198/2016 Rady Gminy Kamionka Wielka z dnia 05 grudnia 2016 roku



RADA GMINY
83-334 Kamionka Wielka
woj. małopolskie, powiat nowosadecki
tel. 0-18 445-60-17 fax w. 44

Kamionka Mała



**Załącznik Nr 2
do Uchwały Nr XXI/198/2016
Rady Gminy Kamionka Wielka
z dnia 05 grudnia 2016 roku**

PRZEWODNICZY
Rady Gminy
mgr inż. *[Signature]*
Jan Kruczek

Załącznik Nr 3
do Uchwały Nr XXI/198/2016
Rady Gminy Kamionka Wielka
z dnia 5 grudnia 2016 roku

RADA GMINY
33-334 Kamionka Wielka
woj. małopolskie, powiat nowosądecki
tel. 0-18 445-60-17 fax w. 44



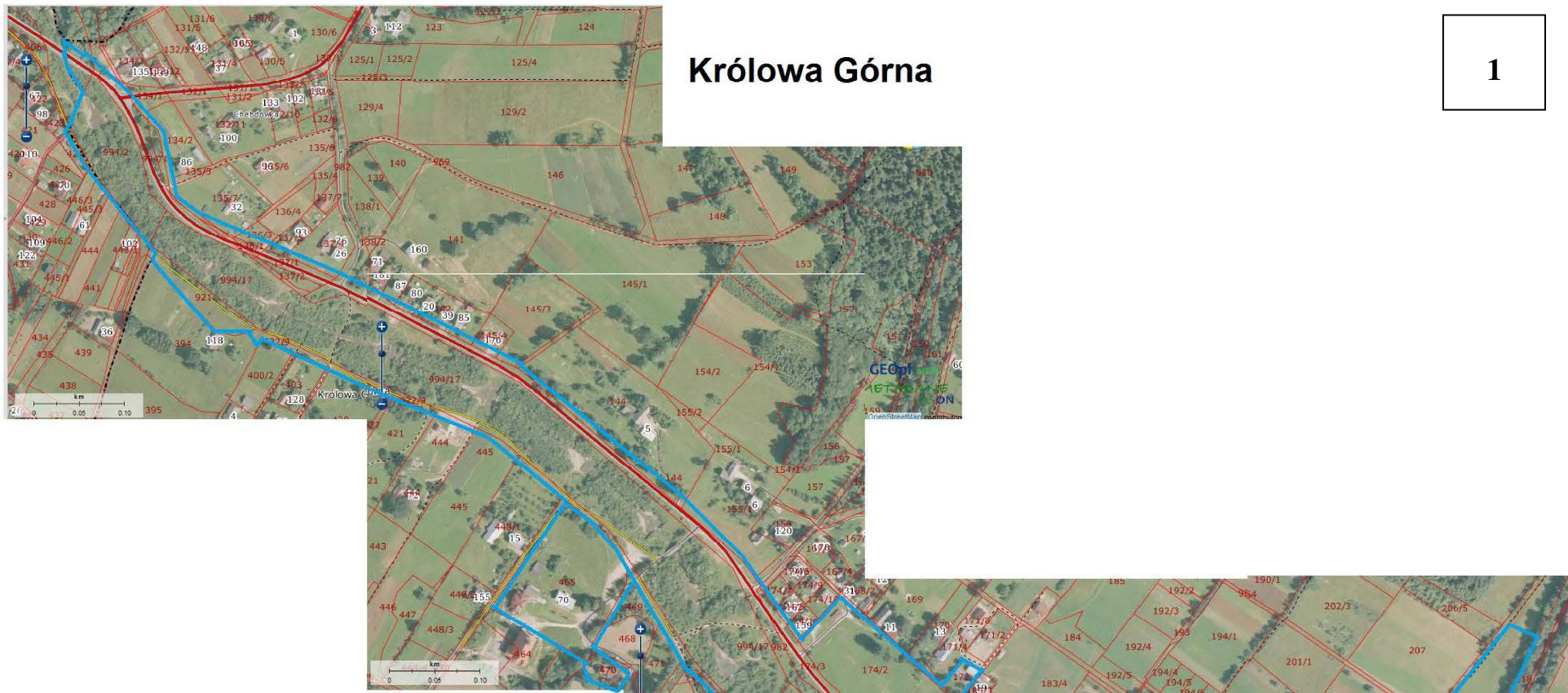
**Załącznik Nr 3
do Uchwały Nr XXI/198/2016
Rady Gminy Kamionka Wielka
z dnia 05 grudnia 2016 roku**

PRZEWODNICZĄCY
Radli Gminy
mgr inż. Zdzisław Artuczek

Załącznik Nr 4
do Uchwały Nr XXI/198/2016
Rady Gminy Kamionka Wielka
z dnia 5 grudnia 2016 roku

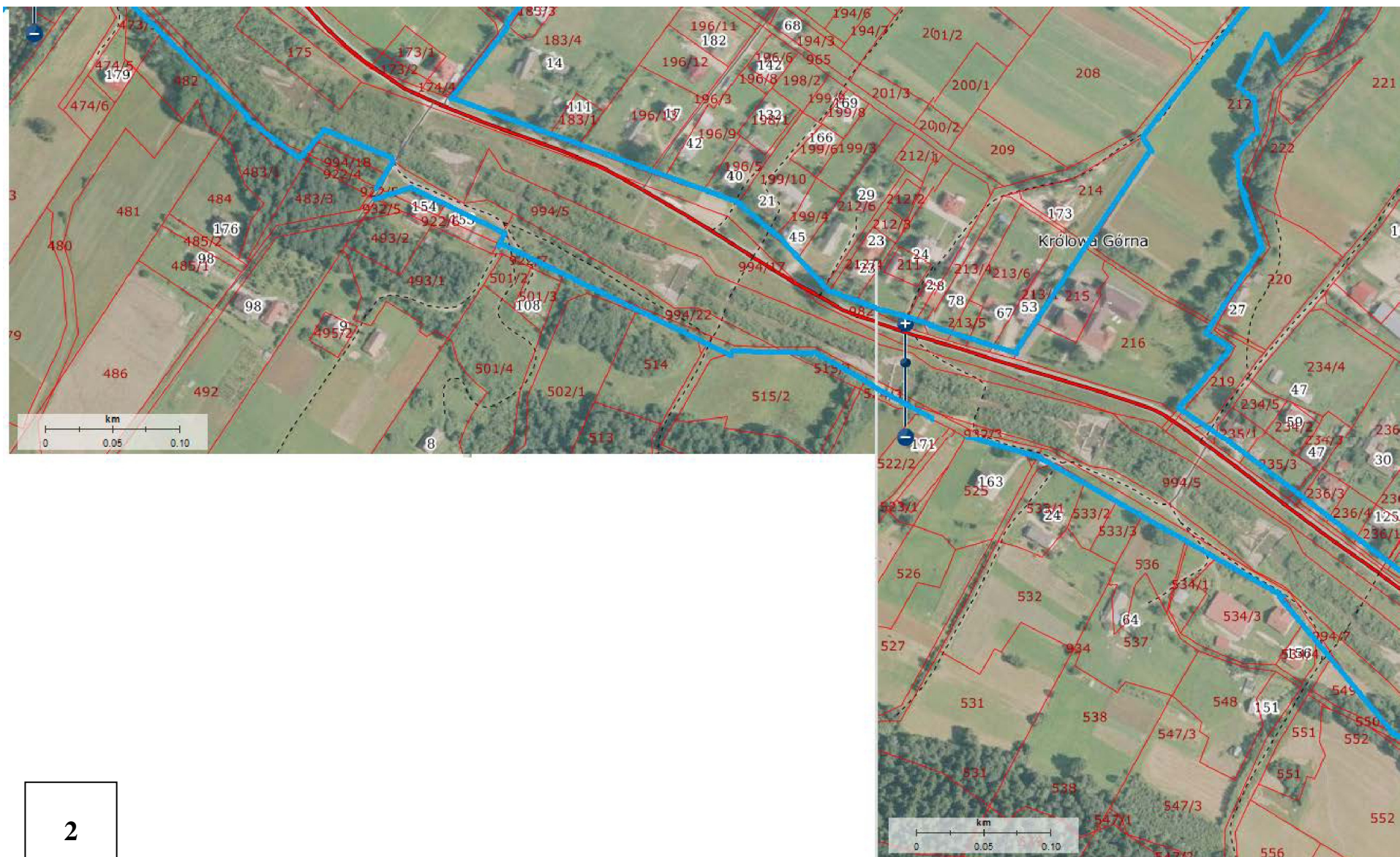
Układ arkuszy załącznika nr 4

| | | | |
|----------|----------|----------|----------|
| 1 | 2 | 3 | 4 |
|----------|----------|----------|----------|



Królowa Górna

1

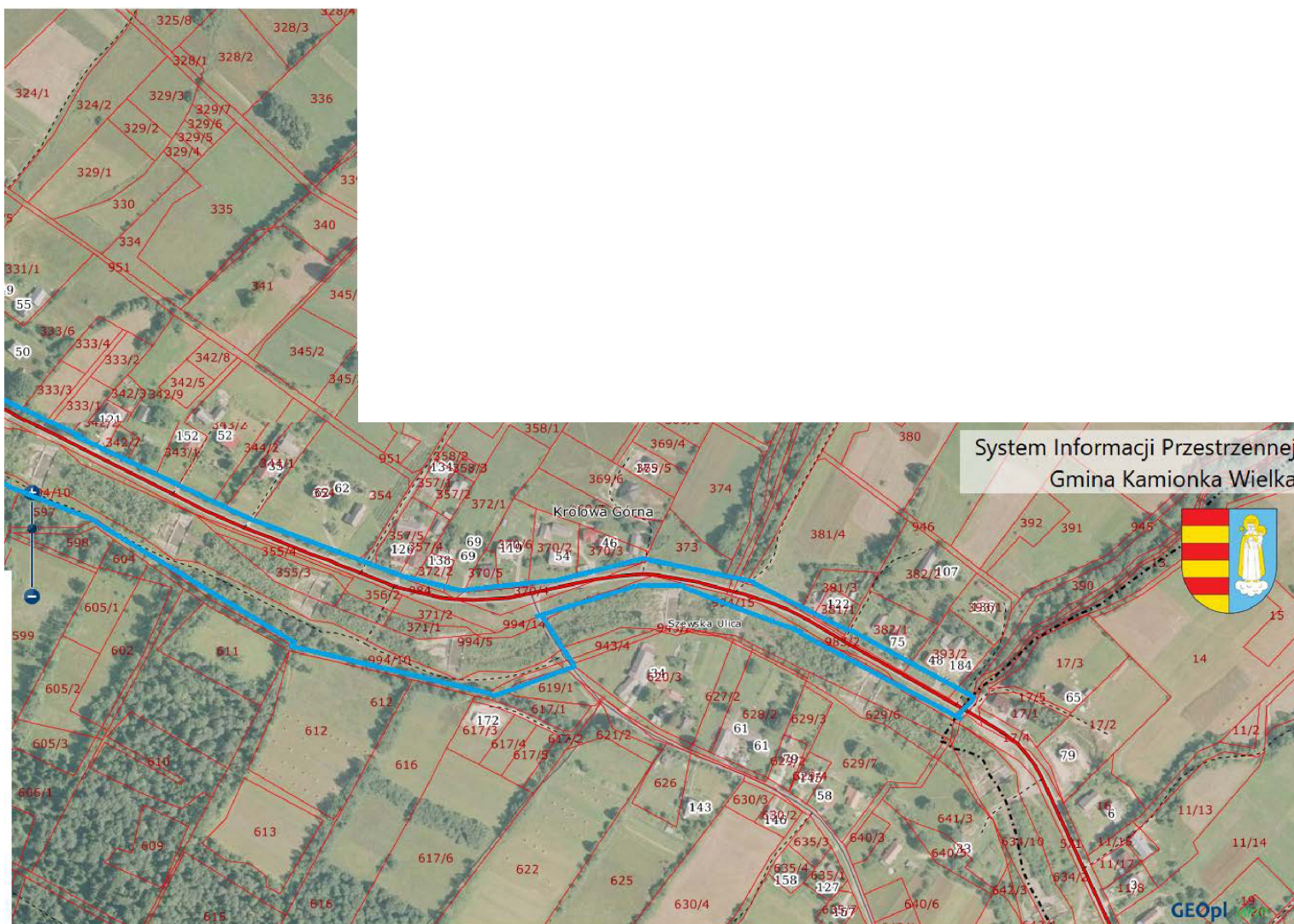


2

3



4



**Załącznik Nr 4
do Uchwały Nr XXI/198/2016
Rady Gminy Kamionka Wielka
z dnia 05 grudnia 2016 roku**

RADA GMINY
33-834 Kamionka Wielka
woj. małopolskie, powiat nowosądecki
tel. 0-18 445-60-17 fax w. 44

Kamionka Wielka



Załącznik Nr 5
do Uchwały Nr XXI/198/2016
Rady Gminy Kamionka Wielka
z dnia 5 grudnia 2016 roku

**Załącznik Nr 5
do Uchwały Nr XXI/198/2016
Rady Gminy Kamionka Wielka
z dnia 05 grudnia 2016 roku**

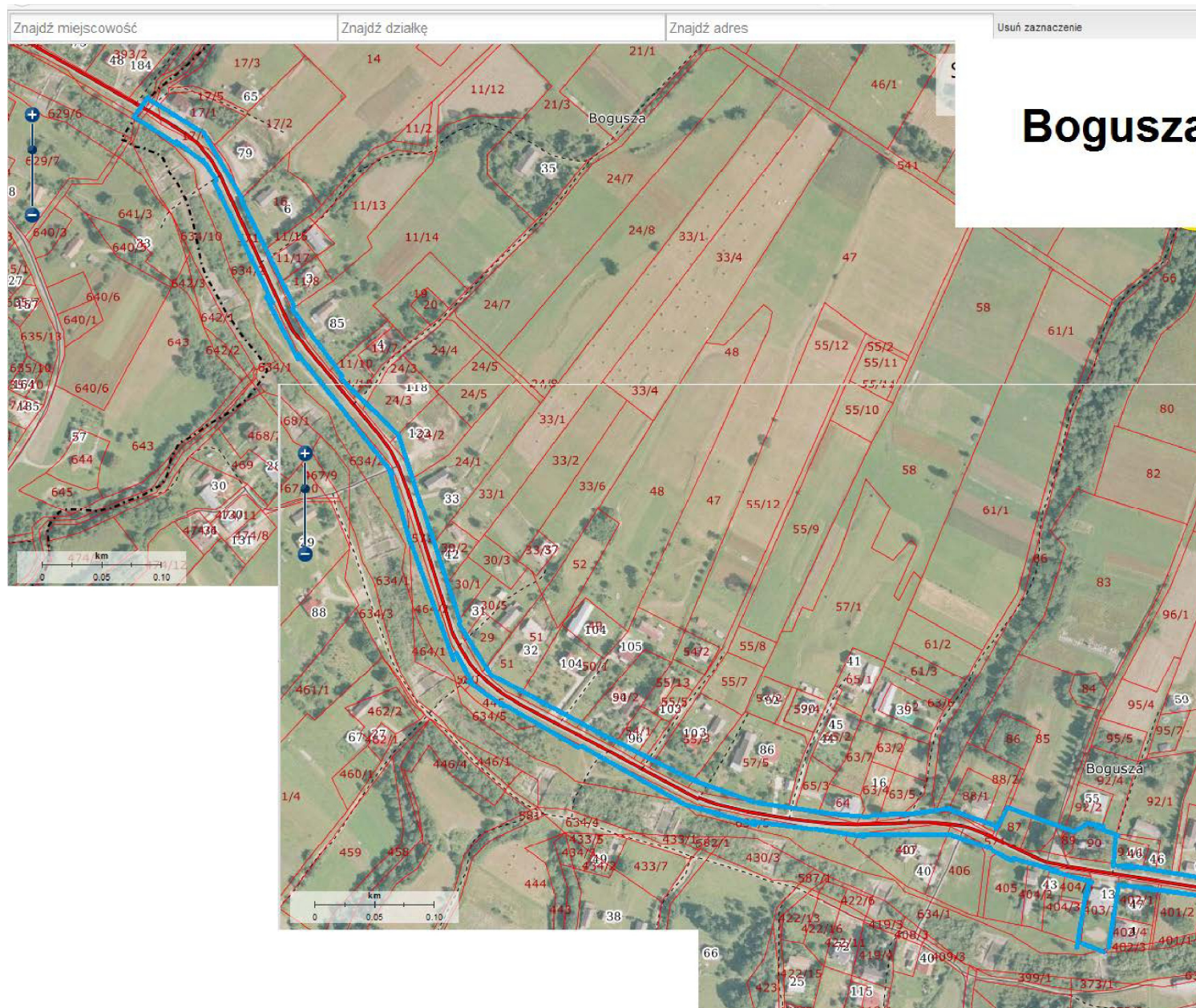
**PROJEKTOWA I
KONSTRUKCYJNA**
Racibórz
mgr inż. *[Signature]*

Załącznik Nr 6
do Uchwały Nr XXI/198/2016
Rady Gminy Kamionka Wielka
z dnia 5 grudnia 2016 roku

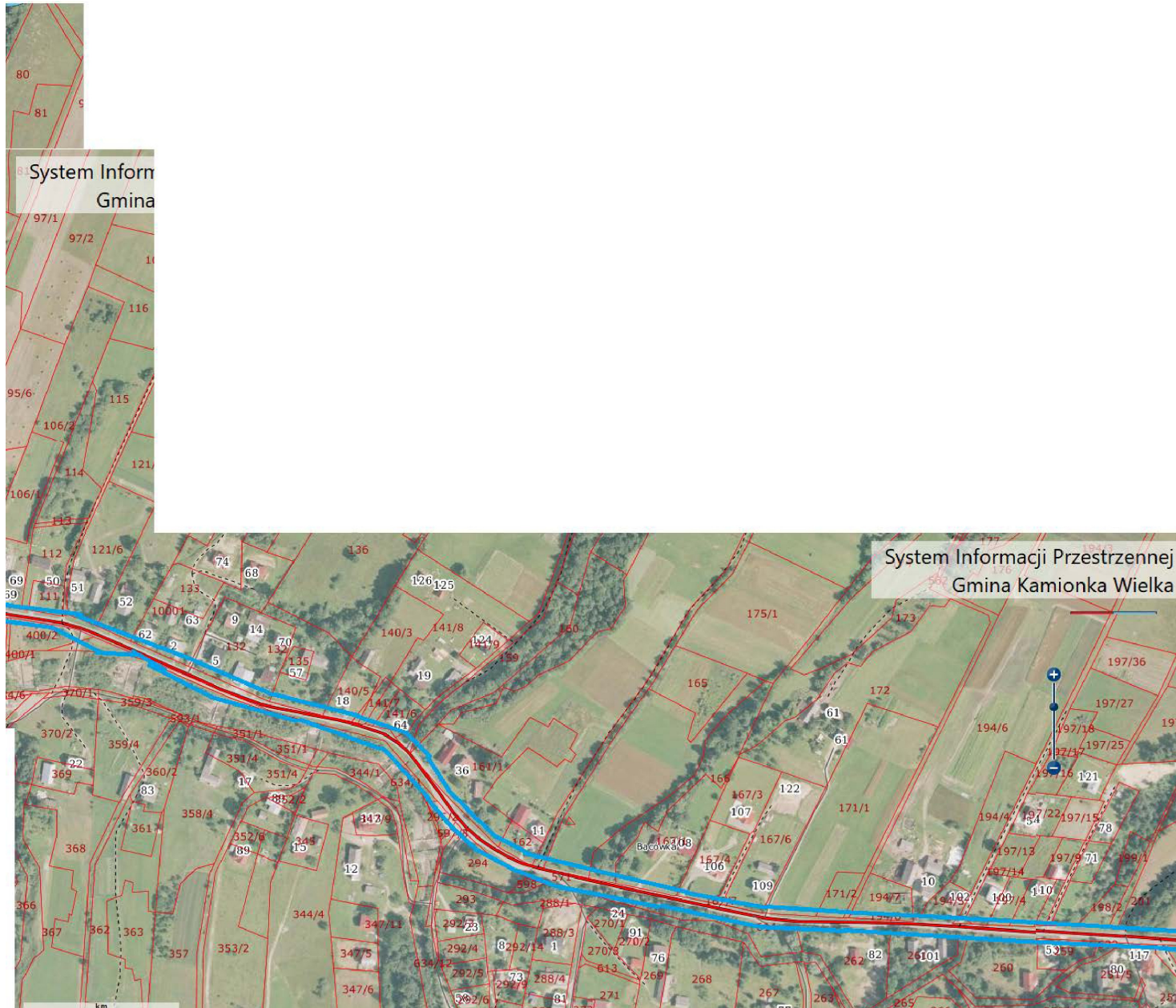
Układ arkuszy załącznika nr 6

| | | |
|----------|----------|----------|
| 1 | 2 | 3 |
|----------|----------|----------|

1

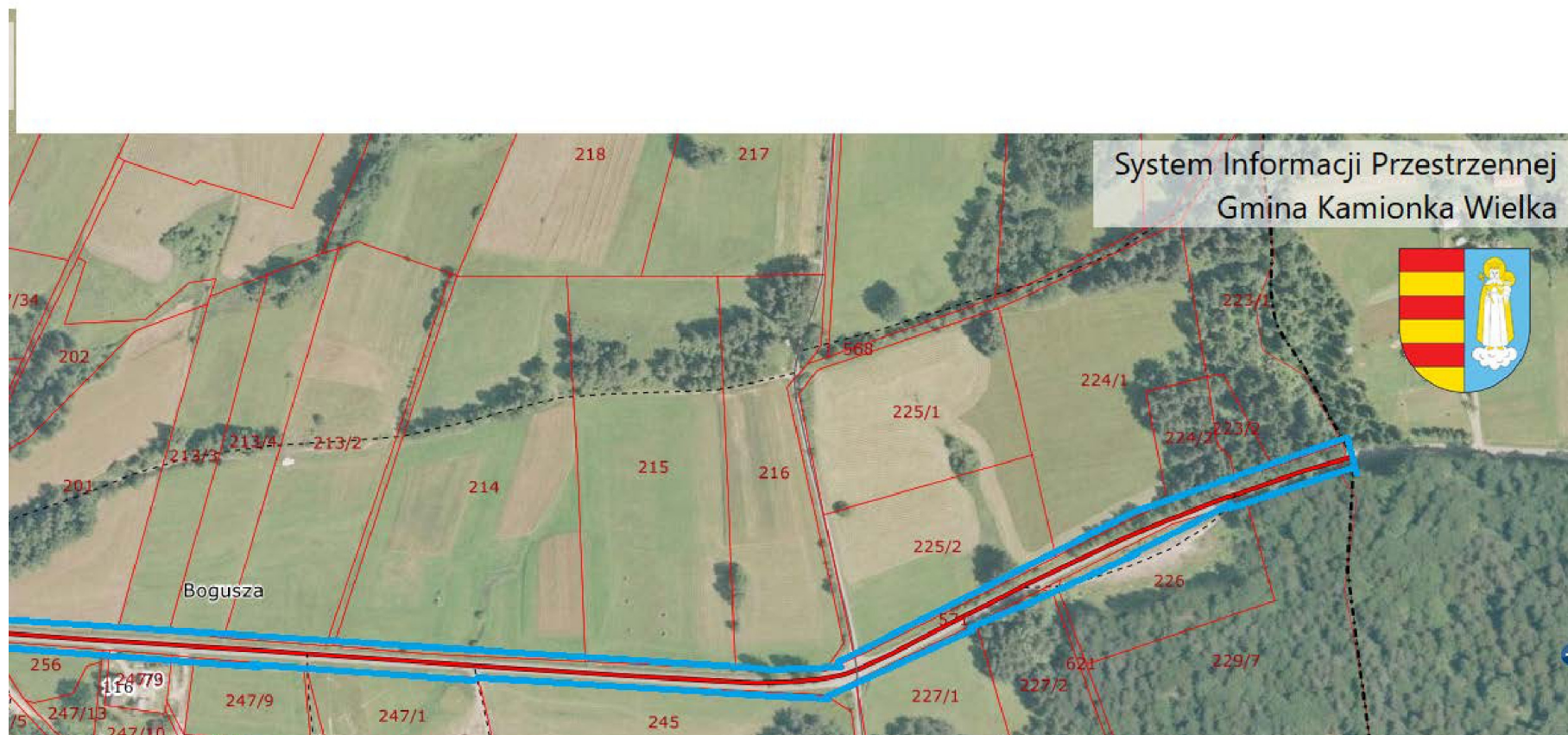


2



3

Załącznik Nr 6 do Uchwały Nr XXI/198/2016 Rady Gminy Kamionka Wielka z dnia 05 grudnia 2016 roku



Załącznik Nr 7
do Uchwały Nr XXI/198/2016
Rady Gminy Kamionka Wielka
z dnia 5 grudnia 2016 roku

RADA GMINY
33-384 Kamionka Wielka
woj. małopolskie, powiat nowosadecki
tel. 0-18 446-60-17 fax w. 44



Kamionka Mała

**Załącznik Nr 7
do Uchwały Nr XXI/198/2016
Rady Gminy Kamionka Wielka
z dnia 05 grudnia 2016 roku**

PRzewodniczący
Rady Gminy
mgr inż. *[Signature]* Andrzej

Załącznik Nr 8
do Uchwały Nr XXI/198/2016
Rady Gminy Kamionka Wielka
z dnia 5 grudnia 2016 roku

Mystków



RADA GMINY
33-334 Kamionka Wielka
woj. małopolskie, powiat nowosądecki
tel. 0-18 445-60-17 fax w. 44

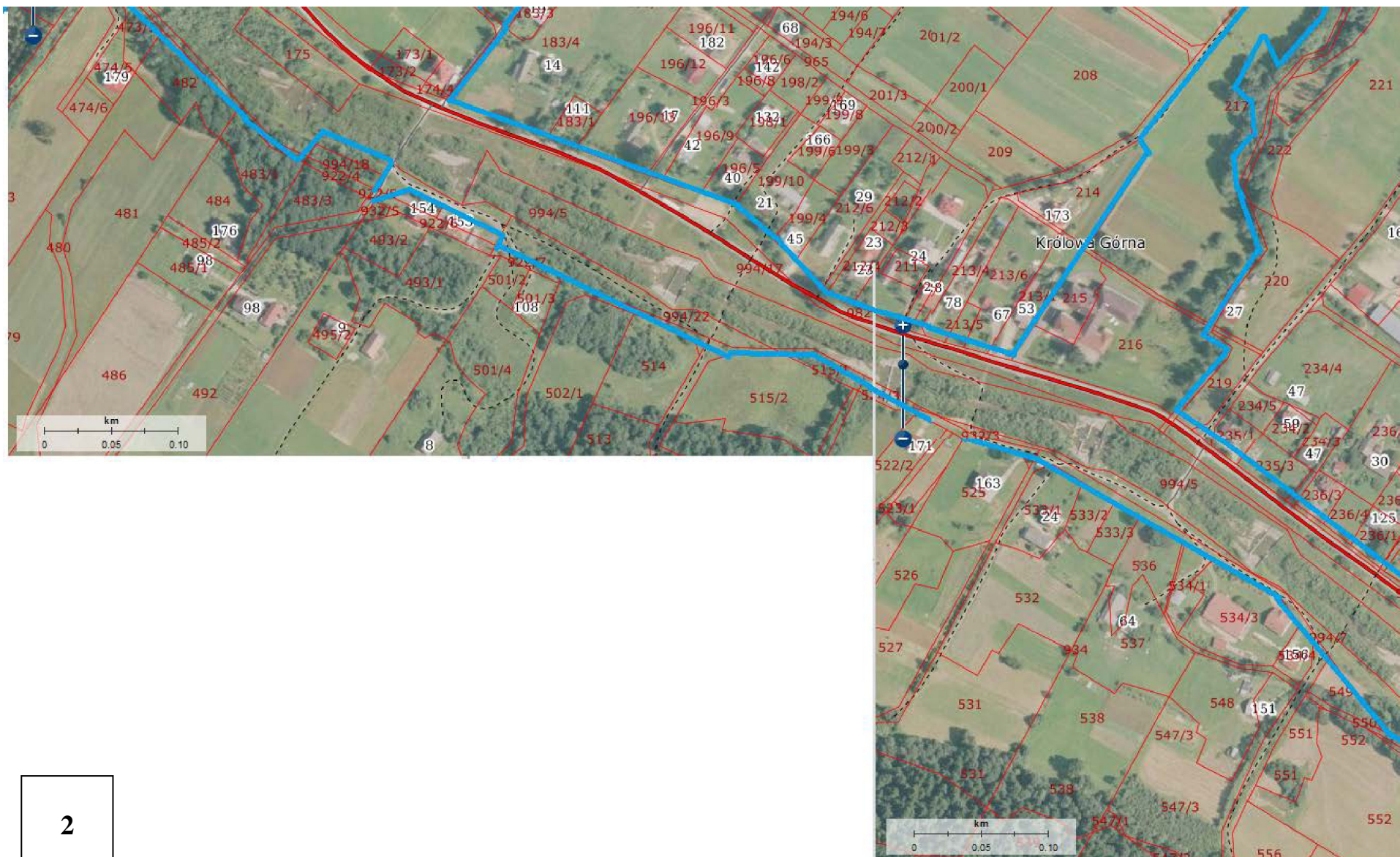
**Załącznik Nr 8
do Uchwały Nr XXI/198/2016
Rady Gminy Kamionka Wielka
z dnia 05 grudnia 2016 roku**

Przewodniczący
Rady Gminy
mgr inż. Zdzisław Kruceczek

Załącznik Nr 9
do Uchwały Nr XXI/198/2016
Rady Gminy Kamionka Wielka
z dnia 5 grudnia 2016 roku

Układ arkuszy załącznika nr 9

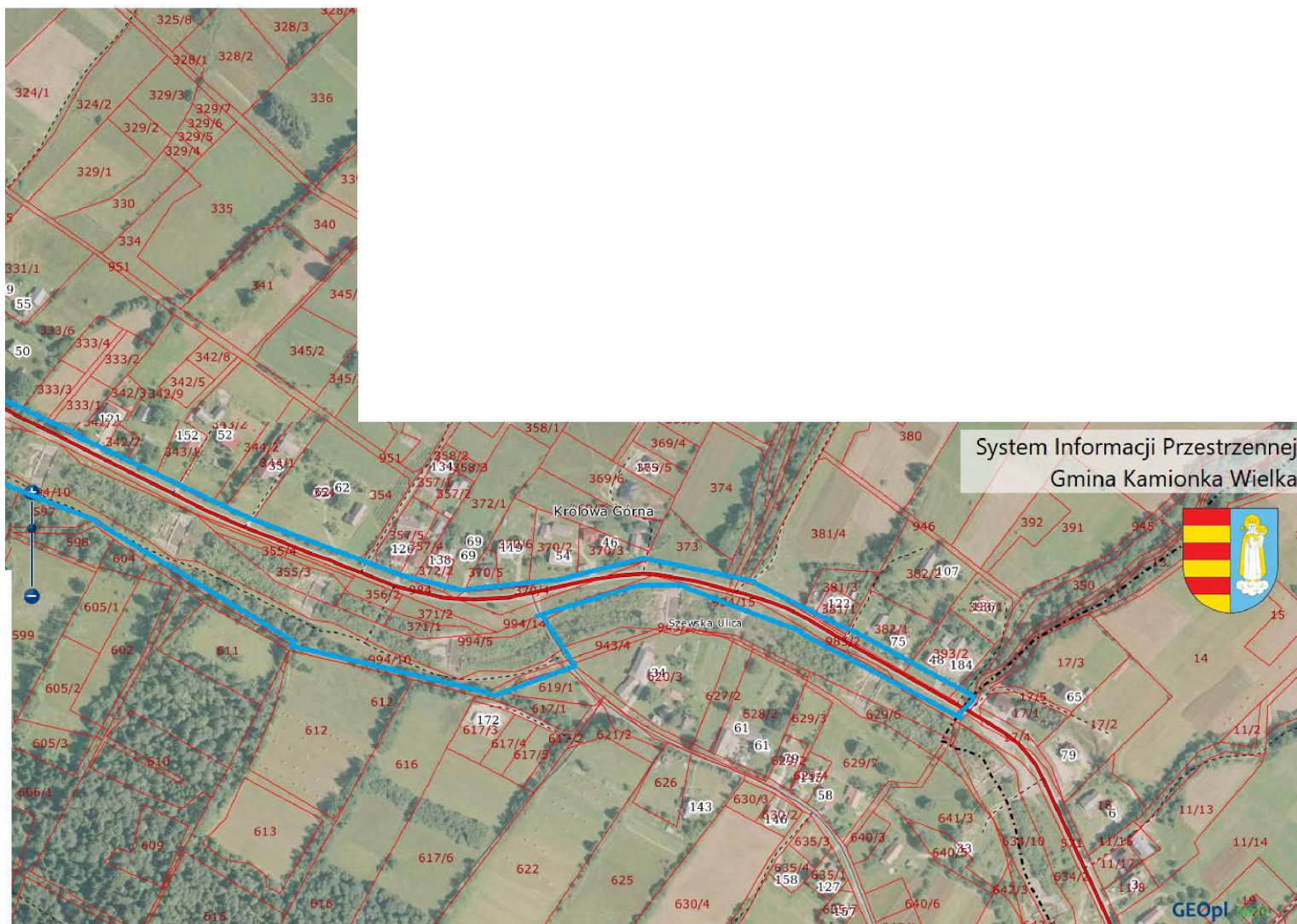
| | | | |
|----------|----------|----------|----------|
| 1 | 2 | 3 | 4 |
|----------|----------|----------|----------|



3



4

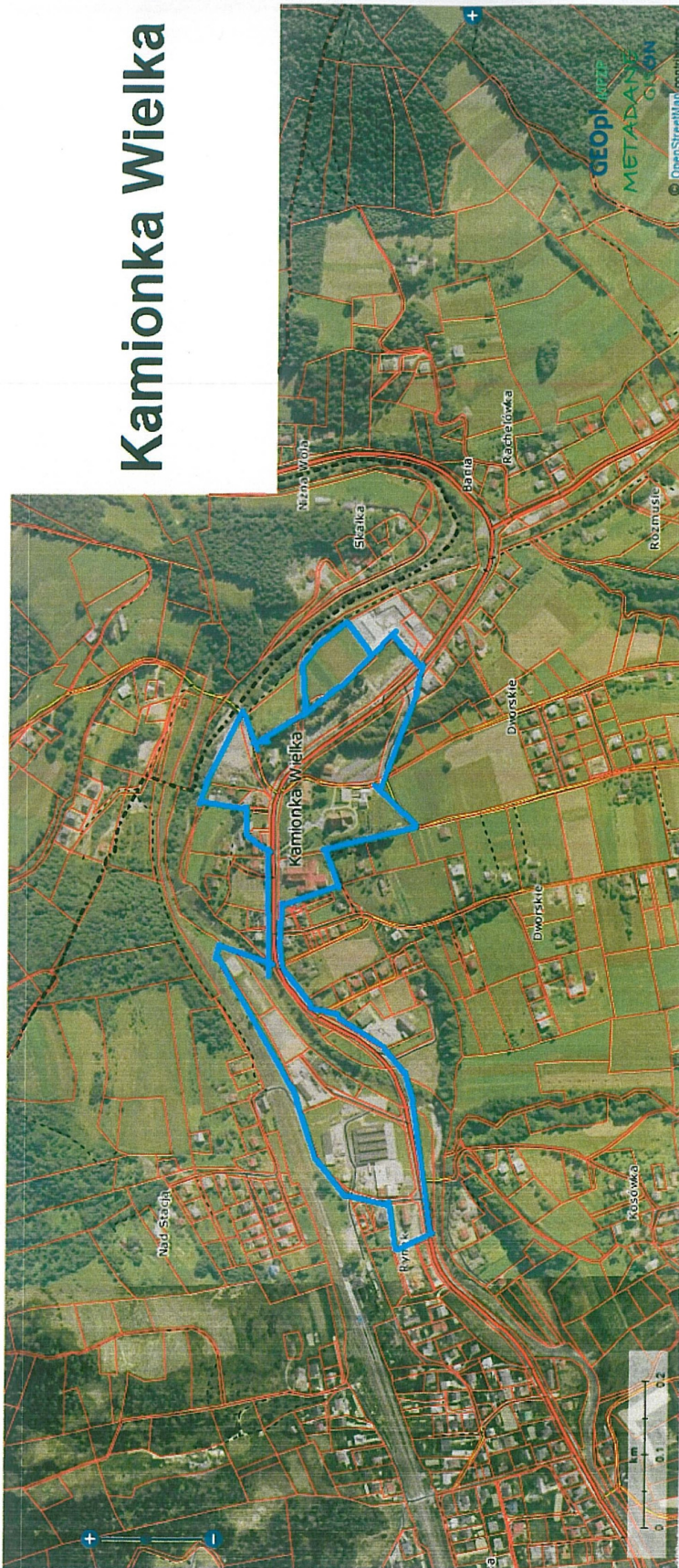


**Załącznik Nr 9
do Uchwały Nr XXI/198/2016
Rady Gminy Kamionka Wielka
z dnia 05 grudnia 2016 roku**

Załącznik Nr 10
do Uchwały Nr XXI/198/2016
Rady Gminy Kamionka Wielka
z dnia 5 grudnia 2016 roku

RADA GMINY
33-334 Kamionka Wielka
woj. małopolskie, powiat nowosądecki
tel. 0-18 445-60-17 fax w. 44

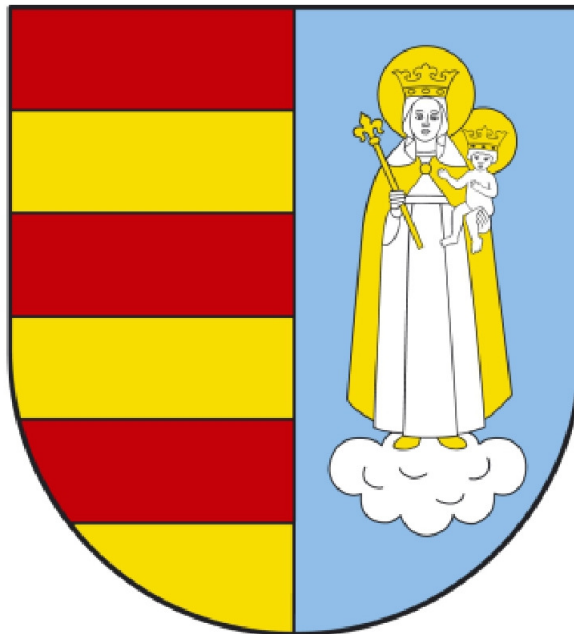
Kamionka Wielka



**Załącznik Nr 10
do Uchwały Nr XXI/198/2016
Rady Gminy Kamionka Wielka
z dnia 05 grudnia 2016 roku**

PRACOWNICY
Rady Gminy
mgr inż. *[Signature]*
Kamionka Wielka

Załącznik Nr 11
do Uchwały Nr XXI/198/2016
Rady Gminy Kamionka Wielka
z dnia 5 grudnia 2016 roku



DIAGNOZA
SŁUŻĄCA WYZNACZENIU OBSZARÓW
ZDEGRADOWANYCH
W GMINIE KAMIONKA WIELKA

Kamionka Wielka, 31.08.2016r.

Spis treści

| | | |
|-----|--|----|
| 1. | Wstęp..... | 3 |
| 2. | Charakterystyka gminy Kamionka Wielka | 5 |
| 1 | Diagnoza zjawisk kryzysowych w gminie Kamionka Wielka..... | 9 |
| 1.1 | Sfera społeczna | 9 |
| 1.2 | Sfera gospodarcza | 25 |
| 1.3 | Sfera techniczna..... | 26 |
| 1.4 | Sfera funkcjonalno – przestrzenna..... | 28 |
| 2 | Delimitacja obszarów zdegradowanych..... | 40 |

1. Wstęp

Zadaniem niniejszego opracowania jest wyznaczenie obszarów zdegradowanych w gminie Kamionka Wielka. Wskazane obszary zostaną objęte działaniami rewitalizacyjnymi w ramach działań planowanych do realizacji w opracowywanym Gminnym Programie Rewitalizacji dla gminy Kamionka Wielka na lata 2016 – 2023.

Niniejszy dokument został opracowany, zgodnie z Ustawą z dnia 9 października 2015r. o rewitalizacji (Dz. U. 2015r., poz. 1777) oraz Wytycznymi MR/H 2014-2020/20(2)08/2016 Ministra Rozwoju z dnia 2 sierpnia 2016r. w zakresie rewitalizacji w programach operacyjnych na lata 2014 – 2020.

Dla opracowania diagnozy, przyjęto do analizy metodę porównawczą jednostek urbanistycznych¹ opartą na zestawie syntetycznych wskaźników degradacji, pozwalającą na obiektywne określenie stopnia zróżnicowania rozwoju społeczno – gospodarczego poszczególnych obszarów (miejscowości) gminy Kamionka Wielka. Jako syntetyczne wskaźniki degradacji przyjęto obiektywne i weryfikowalne mierniki i metody badawcze, dostosowane do lokalnych uwarunkowań. Są to wskaźniki opisujące negatywne zjawiska społeczne, czyli poziom bezrobocia, ubóstwa, przestępczości, poziomu edukacji lub kapitału społecznego, niewystarczający poziom uczestnictwa w życiu publicznym i kulturalnym.

Dla poprawnego wyznaczenia obszaru zdegradowanego oraz obszaru rewitalizacji w gminie należy dodatkowo na obszarach gminy znajdujących się w stanie kryzysowym z powodu koncentracji negatywnych zjawisk społecznych, zdiagnozować także występowanie, co najmniej jednego z następujących negatywnych zjawisk:

- 1) **gospodarczych** – w szczególności niskiego stopnia przedsiębiorczości, słabej kondycji lokalnych przedsiębiorstw lub
- 2) **środowiskowych** – w szczególności przekroczenia standardów, jakości środowiska, obecności odpadów stwarzających zagrożenie dla życia, zdrowia ludzi lub stanu środowiska, lub
- 3) **przestrzenno-funkcjonalnych** – w szczególności niewystarczającego wyposażenia w infrastrukturę techniczną i społeczną lub jej złego stanu technicznego, braku dostępu do podstawowych usług lub ich niskiej jakości, niedostosowania rozwiązań urbanistycznych do zmieniających się funkcji obszaru, niskiego poziomu obsługi komunikacyjnej, niedoboru lub niskiej jakości terenów publicznych, lub
- 4) **technicznych** – w szczególności degradacji stanu technicznego obiektów budowlanych, w tym o przeznaczeniu mieszkaniowym, oraz nie funkcjonowaniu rozwiązań technicznych umożliwiających efektywne korzystanie z obiektów budowlanych, w szczególności w zakresie energooszczędności i ochrony środowiska.

¹ Miejscowości, wchodzące w skład gminy Kamionka Wielka.

Skalę negatywnych zjawisk odzwierciedlają wskaźniki opisujące powyższe sfery, które wskazują na **niski poziom rozwoju** lub dokumentują **silną dynamikę spadku poziomu rozwoju** w odniesieniu do wartości dla całej gminy.

2. Charakterystyka gminy Kamionka Wielka

Gmina Kamionka Wielka położona jest w południowej części Polski, w powiecie nowosądeckim, w województwie Małopolskim. Zlokalizowana jest na pograniczu Beskidu Sądeckiego i Beskidu Niskiego. Przez obszar gminy przepływają 3 potoki: Królówka, Wolanka – stanowiące dopływ potoku Kamionka, który bezpośrednio wpada do rzeki Kamienica. Gmina graniczy bezpośrednio z miastem powiatowym Nowy Sącz, gminą Grybów, Chelmiec i Nawojowa.



Ryc. 1. Lokalizacja gminy Kamionka Wielka. [źródło: www.wioska.kamionka.iap.pl]

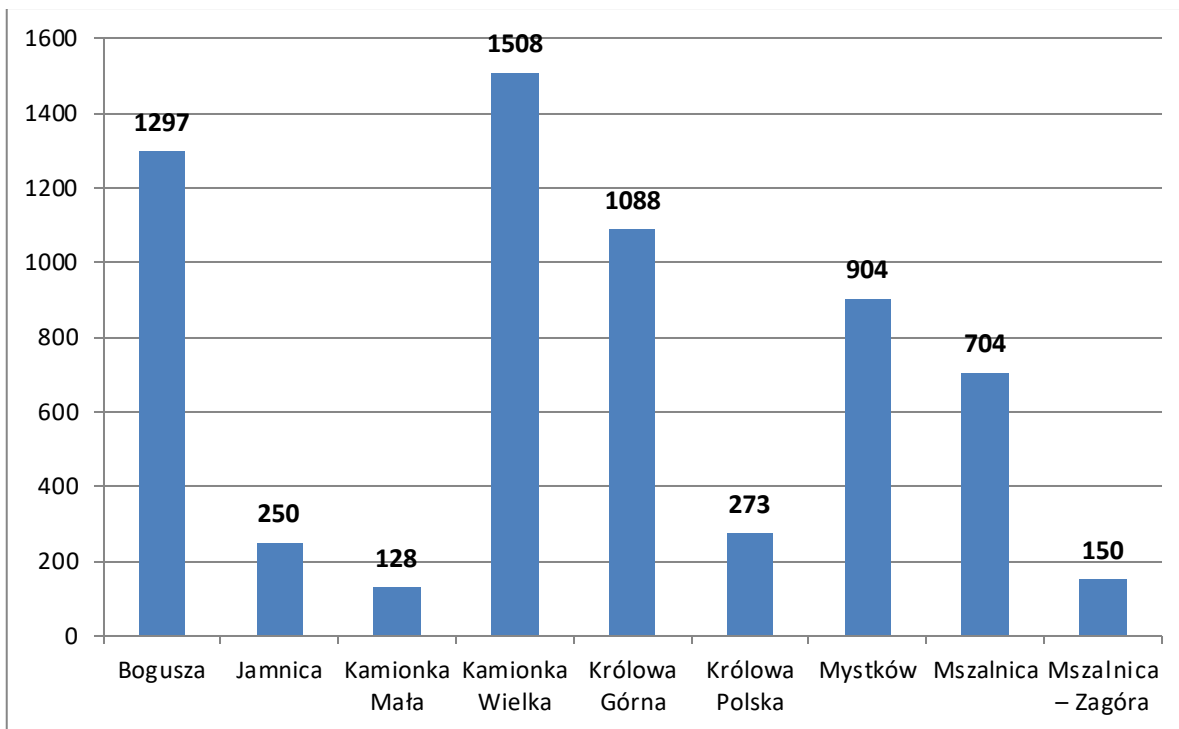


Ryc. 2. Lokalizacja gminy Kamionka Wielka [źródło: UG Kamionka Wielka]

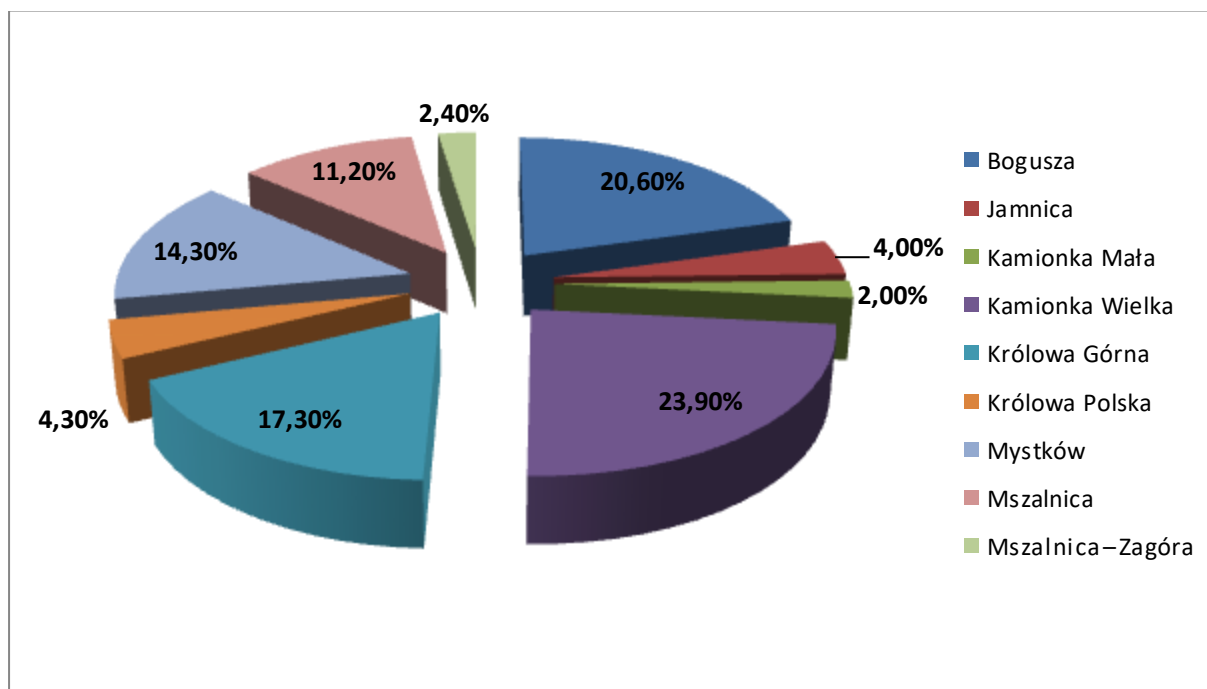
Gmina, podzielona jest administracyjnie na 8 miejscowości: Kamionka Mała, Jamnica, Kamionka Wielka, Mystków, Mszalnica, Królowa Polska, Królowa Górna i Bogusza. Granice administracyjne tych miejscowości są jednocześnie granicami odrębnych sołectw, z wyjątkiem Mszalnicy, z której wydzielono sołectwo Mszalnica oraz sołectwo Mszalnica – Zagóra.



Ryc. 3. Podział gminy Kamionka Wielka na sołectwa. [źródło: UG Kamionka Wielka]



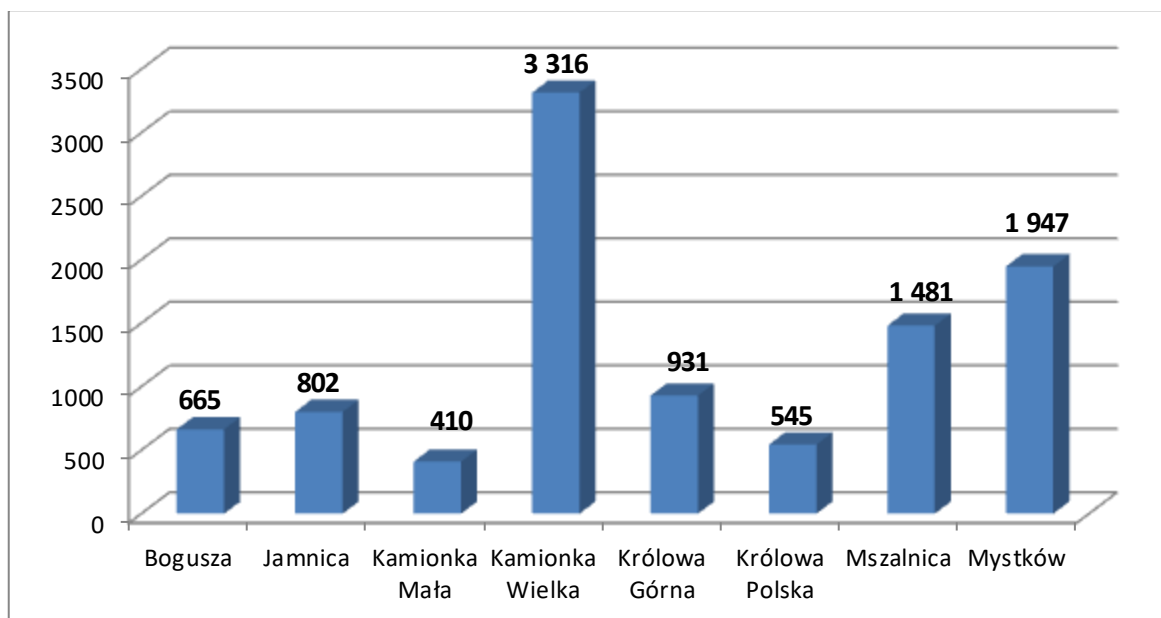
Ryc. 4. Powierzchnia sołectw w gminie Kamionka Wielka [ha]. [źródło: stat.gov.pl].



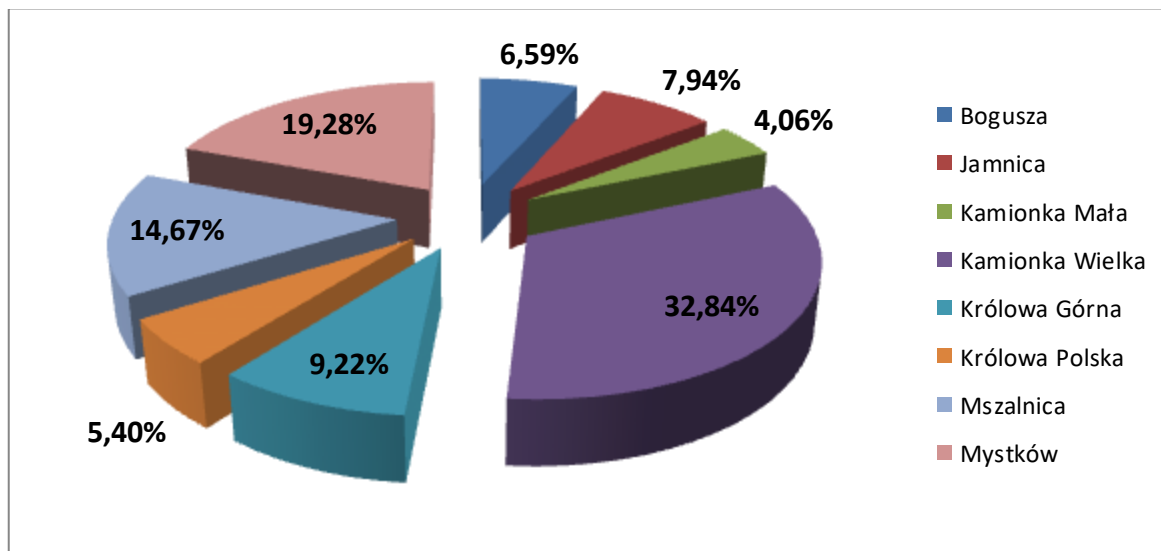
Ryc. 5. Udział poszczególnych sołectw w ogólnej powierzchni gminy Kamionka Wielka. [źródło: stat.gov.pl]

Największą powierzchnię w gminie Kamionka Wielka zajmuje sołectwo Kamionka Wielka – 1508 ha, co stanowi 23,9%. Drugim co do zajmowanej powierzchni jest sołectwo Bogusza, którego powierzchnia stanowi nieco ponad 20%. Najmniejszymi sołectwami

w gminie są Kamionka Mała, Jamnica i Królowa Polska. Do najmniejszych zalicza się także, wydzielone z miejscowości Mszalnica, sołectwo Mszalnica – Zagóra **[źródło: UG Kamionka Wielka]**.



Ryc. 6. Liczba mieszkańców gminy Kamionka Wielka. [źródło: stat.gov.pl]

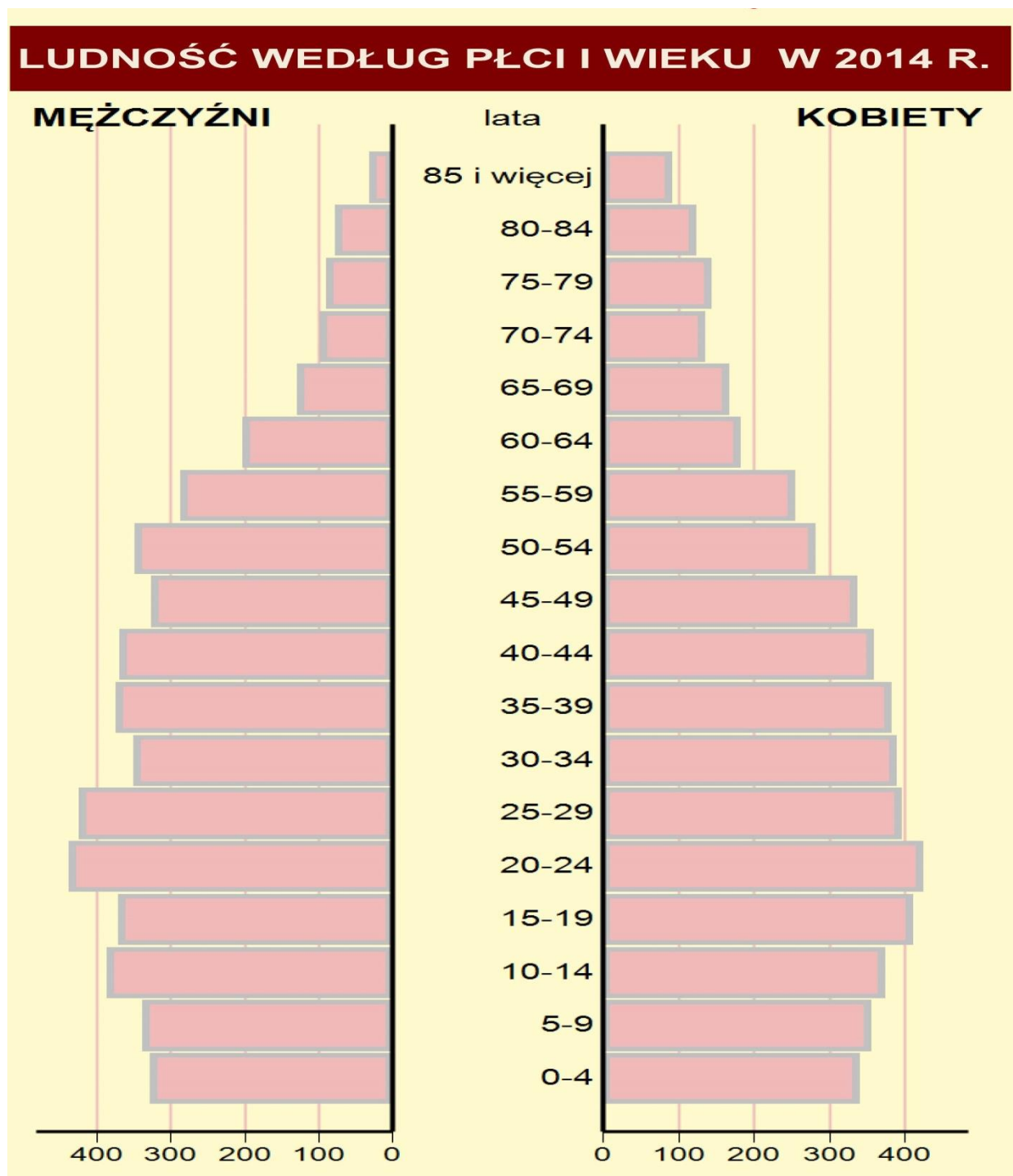


Ryc. 7. Udział mieszkańców poszczególnych miejscowości w ogólnej liczbie mieszkańców gminy Kamionka Wielka. [źródło: UG Kamionka Wielka]

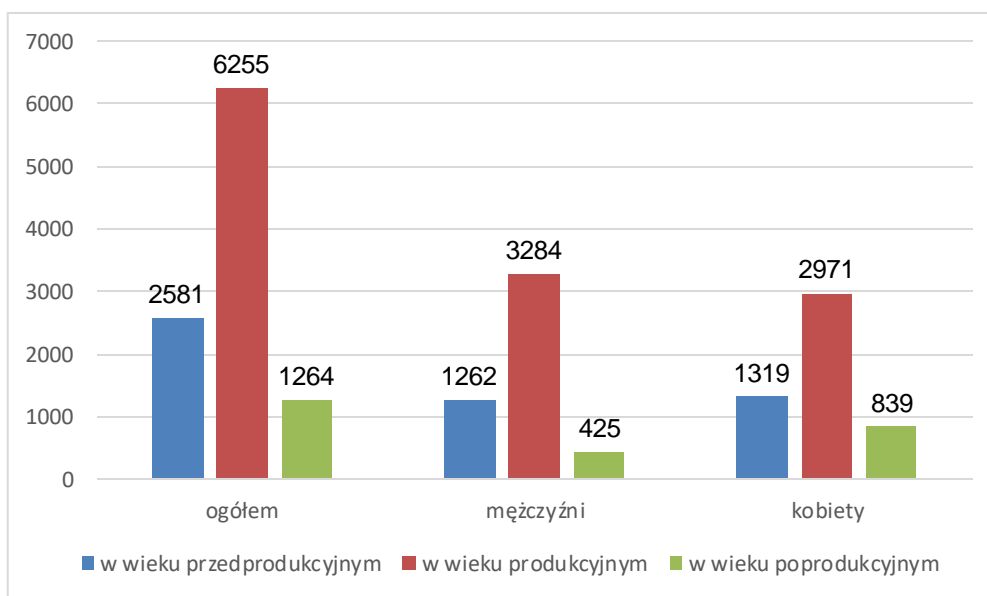
3. Diagnoza zjawisk kryzysowych w gminie Kamionka Wielka

3.1. Sfera społeczna

W celu zidentyfikowania problemów społecznych, występujących na obszarze gminy Kamionka Wielka dokonano analizy danych, udostępnionych przez Ośrodek Pomocy Społecznej w Kamionce Wielkiej, Komendę Miejską Policji w Nowym Sączu, Powiatowy Urząd Pracy w Nowym Sączu oraz na podstawie danych udostępnionych przez Główny Urząd Statystyczny.



Ryc. 10. Struktura wieku mieszkańców gminy Kamionka Wielka. [źródło: stat.gov.pl]

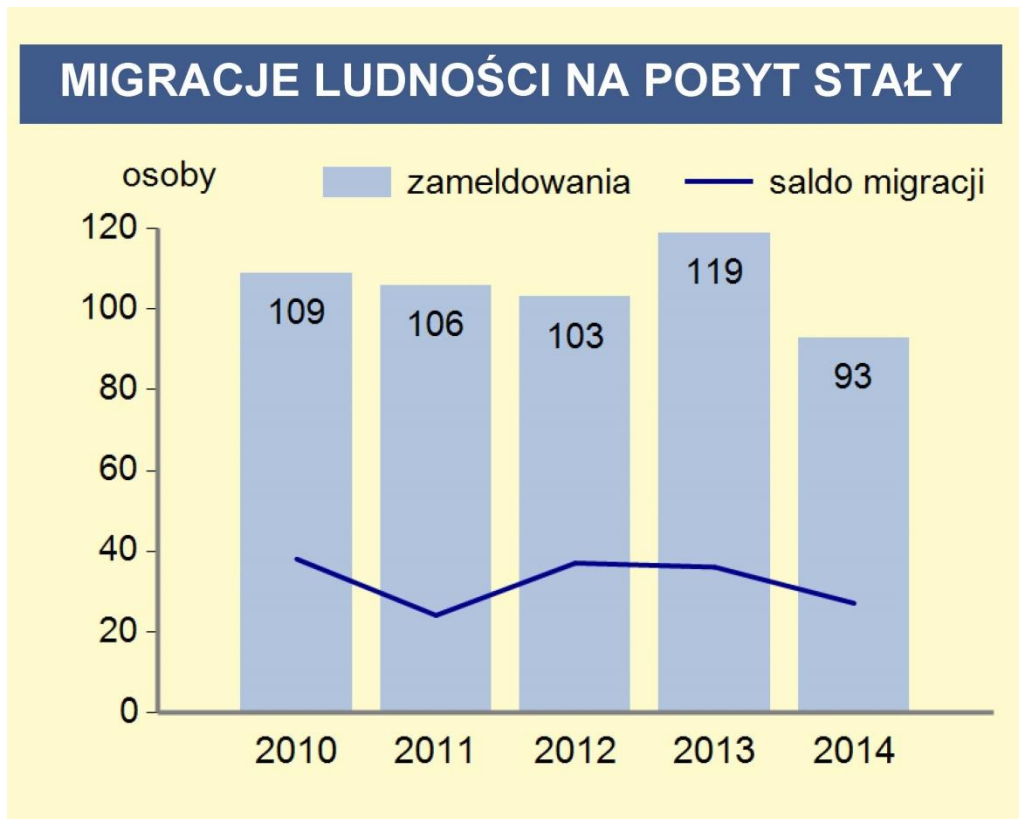


Ryc. 11. Mieszkańcy gminy w wieku przedprodukcyjnym, produkcyjnym i poprodukcyjnym. [źródło: stat.gov.pl]

| WYBRANE DANE DEMOGRAFICZNE W 2014 R. | | | |
|--------------------------------------|--------|-------|------------|
| | Powiat | Gmina | Powiat=100 |
| Ludność | 211830 | 10100 | 4,8 |
| w tym kobiety | 106292 | 5129 | 4,8 |
| Urodzenia żywe | 2592 | 115 | 4,4 |
| Zgony | 1596 | 63 | 3,9 |
| Przyrost naturalny | 996 | 52 | x |
| Saldo migracji ogółem | -234 | 27 | x |
| Ludność w wieku: | | | |
| przedprodukcyjnym | 50023 | 2581 | 5,2 |
| produkcyjnym | 131895 | 6255 | 4,7 |
| poprodukcyjnym | 29912 | 1264 | 4,2 |

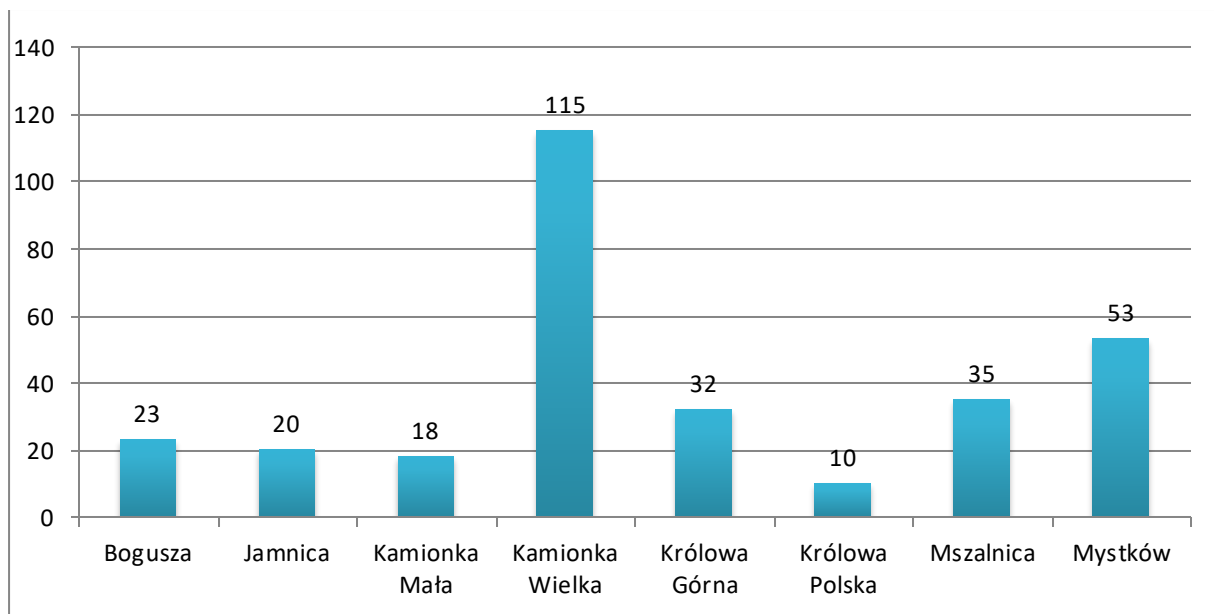
Ryc. 12. Wybrane dane demograficzne. [źródło: stat.gov.pl]

Wśród mieszkańców gminy Kamionka Wielka dominują kobiety, a stosunek liczby kobiet do liczby mężczyzn jest podobny jak w całym powiecie nowosądeckim. Przyrost naturalny w gminie jest dodatni, podobnie jak saldo migracji, które w powiecie nowosądeckim jest ujemne, natomiast w gminie Kamionka Wielka jest dodatnie. Czyli więcej osób przybywa do gminy, niż stąd wyjeżdża [źródło: stat.gov.pl].



Ryc. 13. Migracje ludności w gminie Kamionka Wielka. [źródło: stat.gov.pl]

Kolejno postanowiono zbadać stopień problematyki, związanej z pomocą społeczną, realizowaną przez OPS w Kamionce Wielkiej.



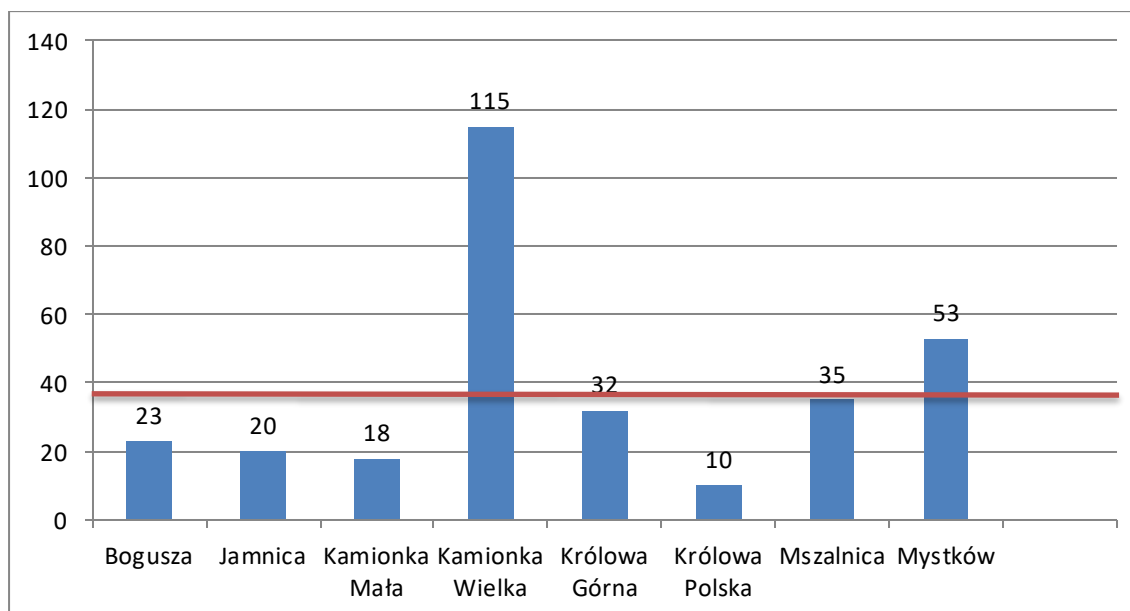
Ryc. 8. Liczba rodzin korzystających z pomocy społecznej w gminie Kamionka Wielka. [źródło: OPS Kamionka Wielka]

Zgodnie z powyższymi danymi, najwięcej rodzin korzystających ze wsparcia Ośrodka Pomocy Społecznej w Kamionce Wielkiej, zamieszkuje w Kamionce Wielkiej – 115, a najmniej w Królowej Polskiej – 10. Należy jednak zwrócić uwagę, że Kamionka Wielka jest największą miejscowością w gminie, zarówno pod względem powierzchni, jak i ludności. Natomiast Królowa Polska jest jedną z najmniejszych miejscowości w gminie Kamionka Wielka.

Z kolei w Kamionce Małej 18 rodzin (ponad 4% mieszkańców miejscowości) korzysta z pomocy, choć pod względem ludnościowym jest to najmniejsza miejscowość.

W celu wyznaczenia obszarów, w których problem ten jest skumulowany, wyznaczono średnią dla całej gminy. Szczególnie negatywne zjawiska występować będą tam, gdzie liczba rodzin korzystających z pomocy jest wyższa od średniej gminy.

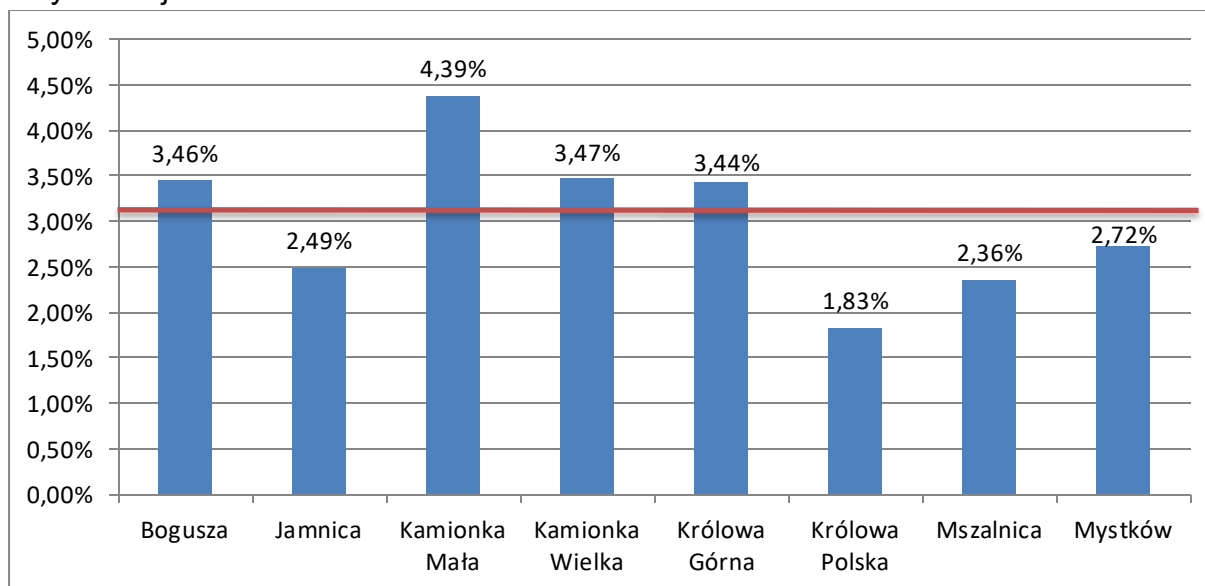
Na podstawie danych, przekazanych przez OPS w Kamionce Wielkiej wyliczono, że średnia rodzin korzystających z pomocy społecznej, dla obszaru gminy Kamionka Wielka wynosi 38,25, którą na poniższym wykresie zaznaczono czerwoną linią.



Ryc. 9. Wskaźnik udziału osób korzystających z pomocy społecznej do liczby mieszkańców poszczególnych miejscowości w odniesieniu do średniej gminy. [źródło: OPS Kamionka Wielka]

Na podstawie powyższego wykresu można stwierdzić, że najbardziej niekorzystna sytuacja w zakresie liczby rodzin korzystających z pomocy społecznej, która przewyższa średnią dla gminy wynoszącą 38,25, występuje przede wszystkim w Kamionce Wielkiej. wynika to z tego, że miejscowość ta zamieszkiwana jest przez ponad 3 000 mieszkańców, w stosunku do np. Królowej Górnej, zamieszkiwanej przez niespełna 1 000 osób. Podobnie niekorzystna sytuacja występuje również w miejscowości Mystków, aczkolwiek skala tego zjawiska w stosunku do Kamionki Wielkiej jest nieporównywanie mniejsza. Nieco poniżej średniej znajduje się jeszcze Mszalnica z liczbą 35 rodzin.

Wszystkie te miejscowości, w których liczba rodzin, korzystających z pomocy społecznej jest najwyższa w gminie, jest odzwierciedleniem liczby mieszkańców w tych miejscowościach.



Ryc. 10. Wskaźnik udziału osób korzystających z pomocy społecznej do liczby mieszkańców poszczególnych miejscowości [źródło: OPS Kamionka Wielka]

Na podstawie przedstawionego powyżej wykresu można potwierdzić, że problem ubóstwa, przedstawiony jako udział osób korzystających z pomocy społecznej w stosunku do ogółu mieszkańców poszczególnych miejscowości, w największym stopniu występuje w miejscowości Kamionka Mała, Kamionka Wielka, Bogusza i Królowa Górna. Miejscowości te przewyższają średnią gminy, wynoszącą 3,03%. Najlepiej zaś prezentuje się miejscowość Królowa Polska, gdzie niespełna 2% mieszkańców korzysta z pomocy społecznej.

Mając powyższe na uwadze, stwierdzono, że kryzysowe zjawisko w zakresie ubóstwa występuje w miejscowościach:

- Kamionka Mała;
- Kamionka Wielka;
- Bogusza;
- Królowa Górna.

Nie ma jednak możliwości wyznaczyć konkretnego obszaru w każdej z tych miejscowości, w którym natężenie tego zjawiska byłoby zauważalne.

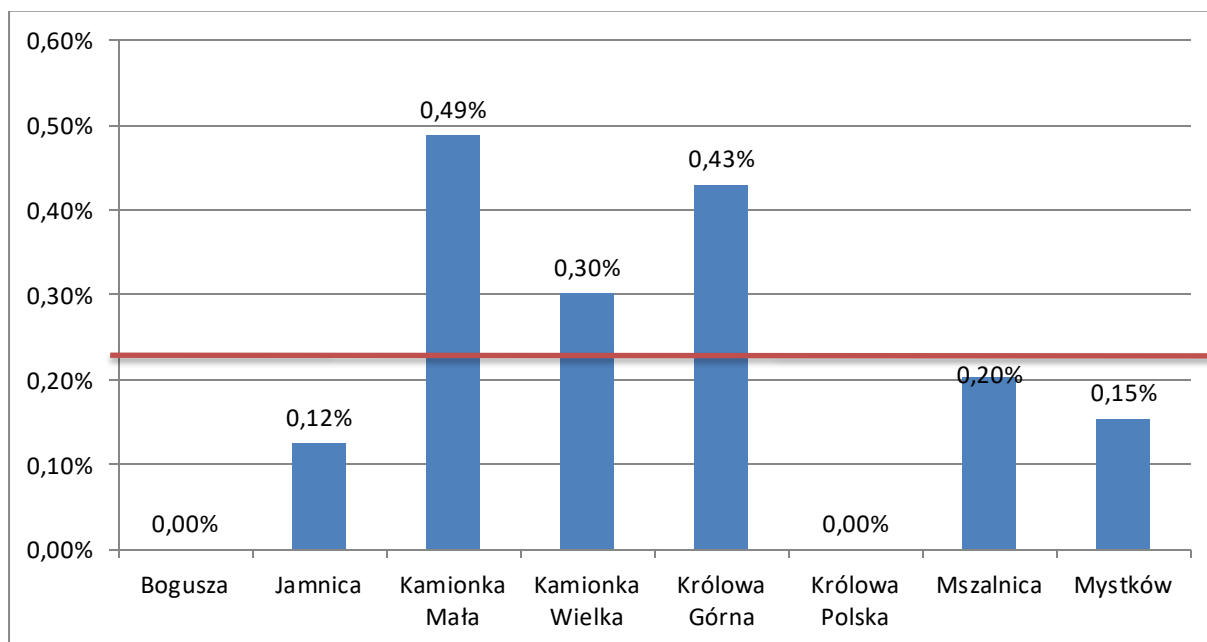
Wielkość problemów społecznych odzwierciedla również problem alkoholowy, wśród lokalnych społeczności. Dane w tym zakresie za 2015r., uzyskane z Gminnej Komisji Rozwiązywania Problemów Alkoholowych w Kamionce Wielkiej, zestawiono w poniższej tabeli.

Tab. 1. Liczba osób z problemem alkoholowym [źródło: GKRPA Kamionka Wielka]

| Miejscowość | Liczba osób uzależnionych od alkoholu, objętych wsparciem |
|-------------|---|
| | |

| | |
|-----------------|----|
| Bogusza | - |
| Jamnica | 1 |
| Kamionka Mała | 2 |
| Kamionka Wielka | 10 |
| Królowa Górna | 4 |
| Królowa Polska | - |
| Mszalnica | 3 |
| Mystków | 3 |

Z powyższej tabeli nasuwa się wniosek, że problem alkoholowy w odniesieniu do całości gminy, dotyczy przede wszystkim miejscowości Kamionka Wielka. Ponieważ tabela przedstawia tylko dane, dotyczące osób objętych wsparciem, można pokusić się o stwierdzenie, że problem alkoholizmu jest znacznie większy, na obszarze całej gminy.



Ryc. 10. Liczba zarejestrowanych osób z problemem alkoholowym w stosunku do liczby mieszkańców poszczególnych miejscowości.

Uwzględniając stosunek osób z problemem alkoholowym w poszczególnych miejscowościach, w stosunku do ogółu mieszkańców danej miejscowości wykazano, że sytuacja ta jest problemem przede wszystkim w miejscowościach Kamionka Mała, Królowa Górna i Kamionka Wielka. Jednakże i w tym przypadku nie można wyszczególnić obszaru, w którym zjawisko to jest szczególnie skoncentrowane.

Kolejnym działem, odzwierciedlającym występowanie problemów społecznych jest edukacja szkolna.

Na obszarze gminy Kamionka Wielka, funkcjonuje 5 zespołów szkół, tworzonych przez szkołę podstawową i gimnazjum oraz 3 szkoły podstawowe. Zespoły szkół zlokalizowane są w:

- Kamionka Wielka (2 zespoły);
- Królowa Górna;
- Mszalnica;
- Mystków.

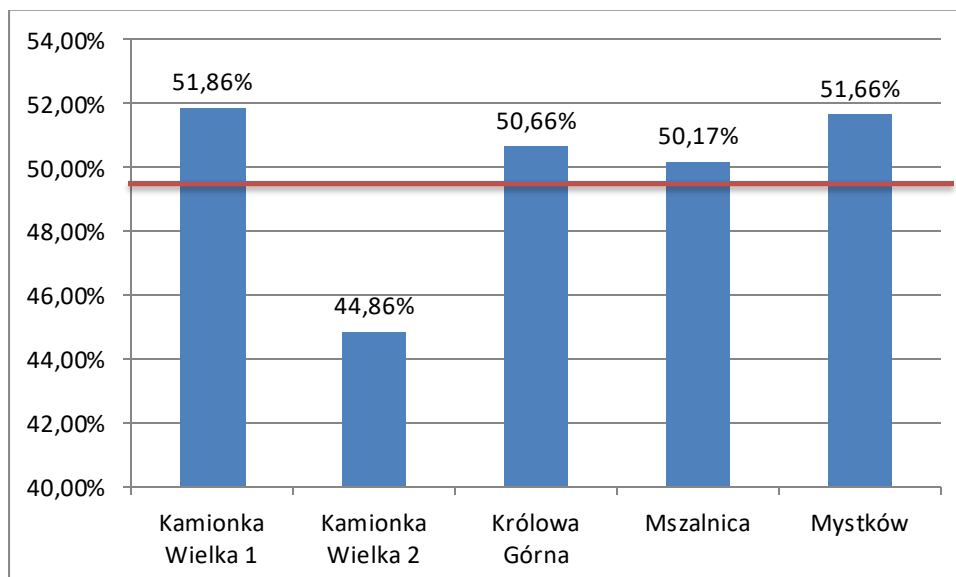
Szkoły podstawowe, jako samodzielnie jednostki, funkcjonują w:

- Jamnicy;
- Boguszy;
- Królowej Polskiej.

Ponadto w gminie działają również przedszkola i punkty przedszkolne, zlokalizowane w miejscowościach:

- Kamionka Wielka;
- Królowa Górna;
- Mystków;
- Kamionka Mała.

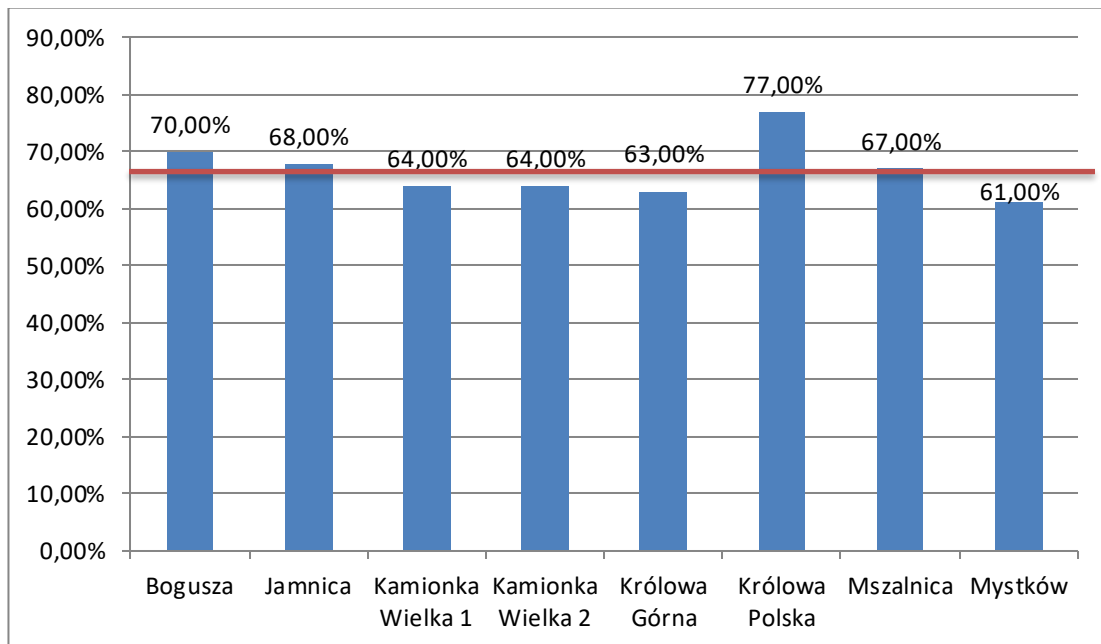
Jak można zauważyć, jedynie w Kamionce Małej nie ma placówki edukacyjnej, jednakże znajduje się tam przedszkole. Poziom i jakość edukacji, świadczy o kapitale społecznym, a tym samym ma ogromny wpływ na przyszły rozwój społeczno – gospodarczy. Najbardziej obiektywnym miernikiem poziomu edukacji w szkołach, są wyniki egzaminów końcowych gimnazjalnych i szkół podstawowych. Poniżej zestawiono średnie wyniki egzaminów gimnazjalnych za rok szkolny 2015/2016.



Ryc. 11. Wyniki testów gimnazjalnych [źródło: ZOSZ Kamionka Wielka]

Zaznaczona czerwoną linią średnia gminy, wynosząca 49,84% świadczy, że wyniki uczniów przewyższają średnią gminy. Tylko w Zespole Szkół Nr 2 w Kamionce Wielkiej, wyniki uczniów są dużo poniżej średniej.

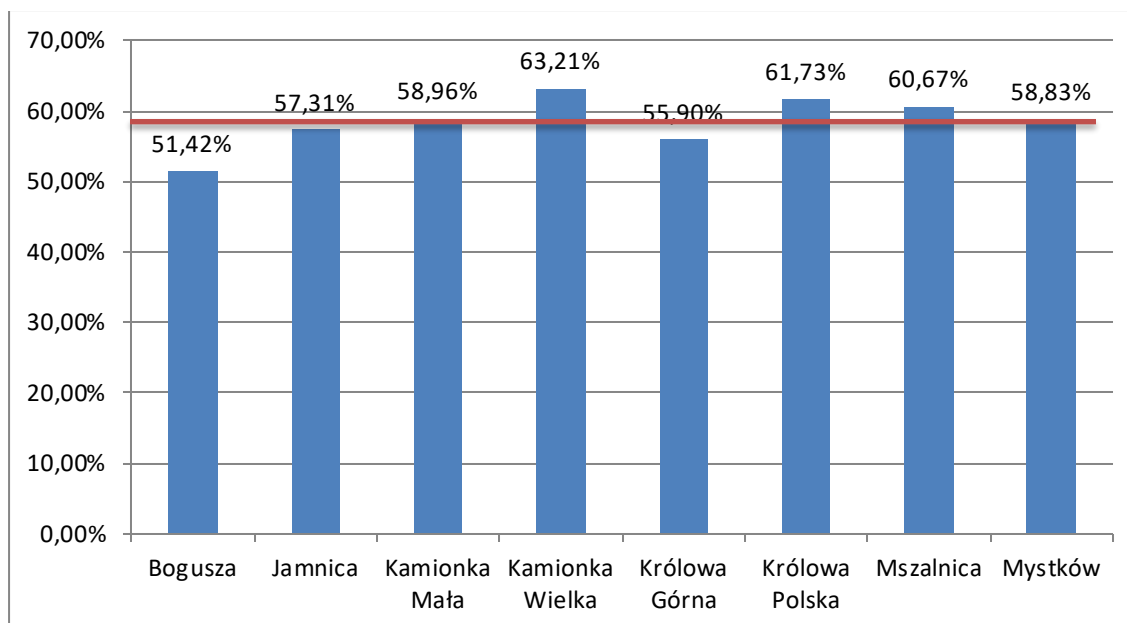
Poniżej zestawiono wyniki egzaminów klas 6 szkół podstawowych znajdujących się na terenie gminy.



Ryc. 12. Wyniki testów 6 - klasistów [źródło: ZOSZ Kamionka Wielka]

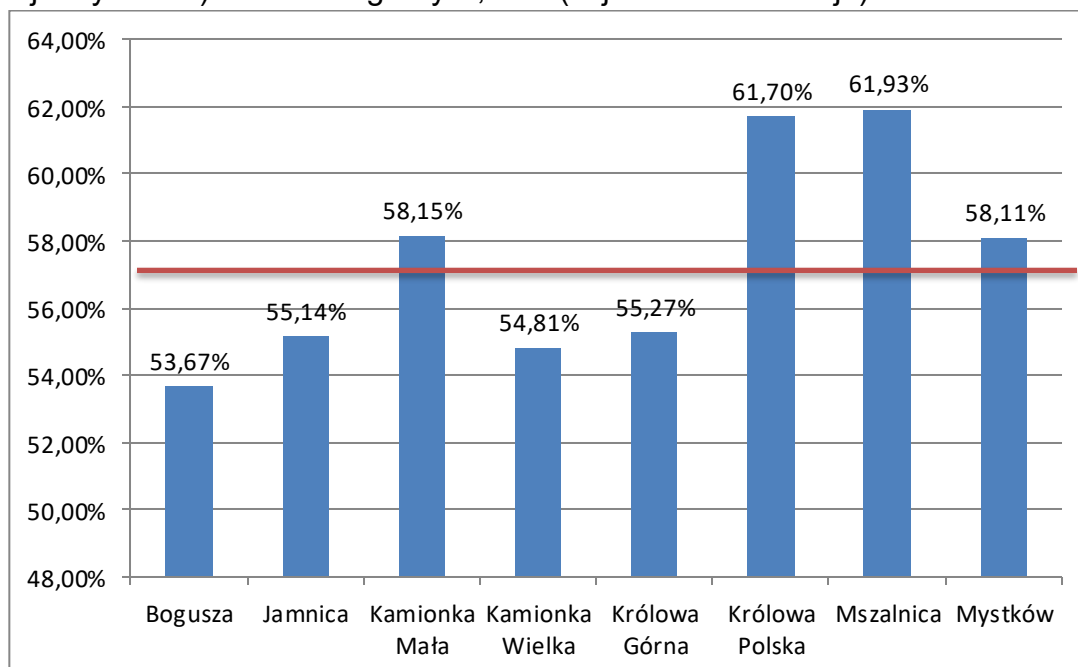
Na podstawie powyższego można wywnioskować, że poziom nauczania w szkołach podstawowych na obszarze gminy Kamionka Wielka, jest wyrównany i zasadniczo nie odbiega od średniej dla gminy, wynoszącej 66,75%. Jednak nie można nie zauważyć, że wyróżnia się szkoła podstawowa w Królowej Polskiej, której uczniowie osiągnęli najwyższe wyniki w skali całej gminy.

Kolejnym z przejawów degradacji społecznej, jest wskaźnik niskiego udziału społeczności lokalnych w życiu publicznym. Dla odzwierciedlenia sytuacji tej na obszarze gminy Kamionka Wielka, zestawiono na wykresie frekwencję w wyborach parlamentarnych w 2015r.



Ryc.13. Frekwencja w wyborach parlamentarnych w 2015r. [źródło: PKW].

Średnia frekwencja na obszarze gminy Kamionka Wielka, podczas wyborów parlamentarnych w 2015r., wyniosła 58,5%. Również i w tym przypadku frekwencja w poszczególnych miejscowościach jest wyrównana, choć największe odchylenie można zanotować w Kamionce Wielkiej blisko 4,71% od średniej (najwyższa frekwencja wyborcza) oraz w Boguszy 4,08% (najniższa frekwencja).

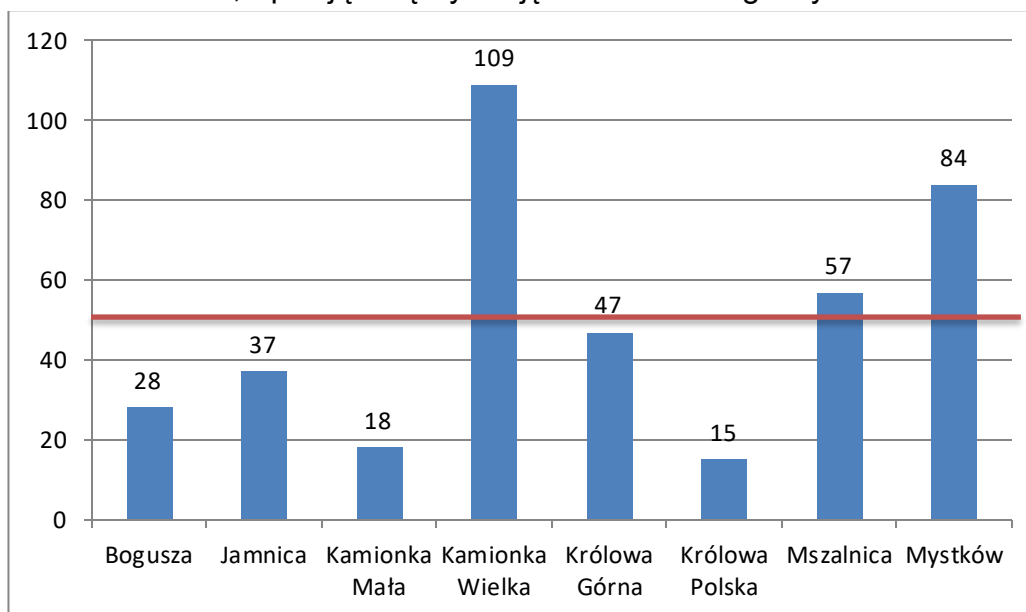


Ryc. 14. Frekwencja w wyborach prezydenckich w 2015r. [źródło: PKW].

Z kolei frekwencja w wyborach prezydenckich w 2015r. jest dużo bardziej zróżnicowana niż w wyborach parlamentarnych. Średnia frekwencja w gminie wynosi 57,35%, i zdecydowanie przewyższa ją Mszalnica i Królowa Polska. Z kolei

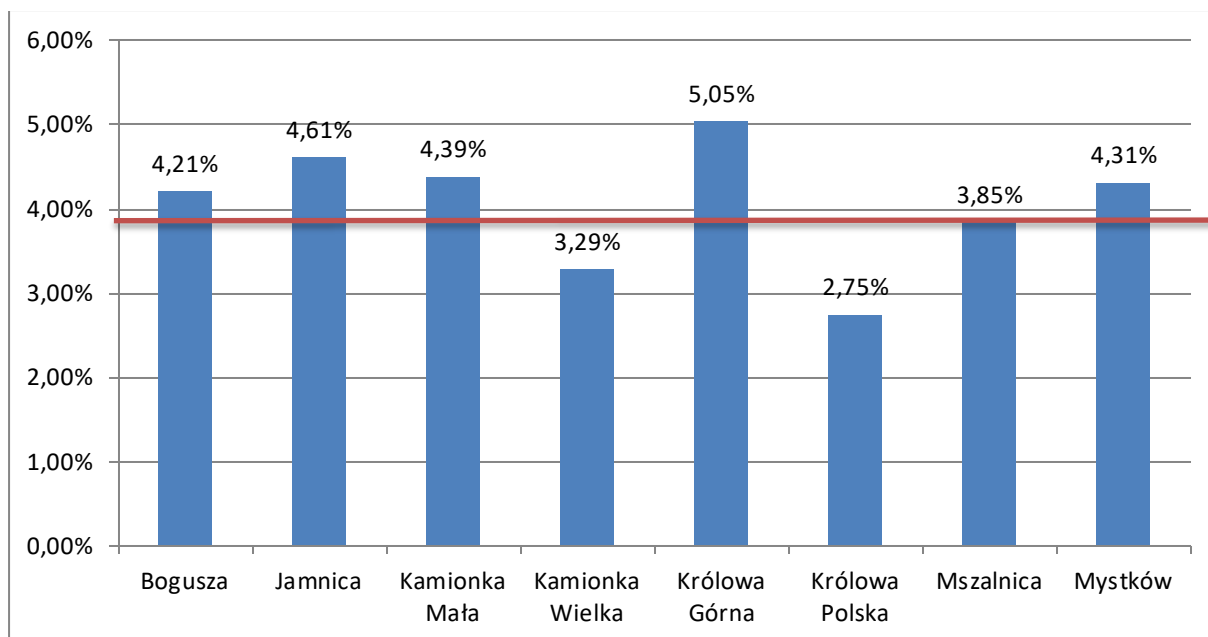
najmniejszą frekwencję zanotowano w Boguszy i Kamionce Wielkiej oraz Jamnicy i Królowej Górnej

Kolejną sferą społeczną, wpływającą na występowanie sytuacji kryzysowej, jest stopa bezrobocia w poszczególnych jednostkach urbanistycznych. Na podstawie danych przekazanych przez Powiatowy Urząd Pracy dla Powiatu Nowosądeckiego, opracowano wskaźniki, opisujące tę sytuację na obszarze gminy Kamionka Wielka.



Ryc. 14. Liczba bezrobotnych w poszczególnych miejscowościach gminy Kamionka Wielka .
[źródło: PUP Nowy Sącz].

Zgodnie z udostępnionymi przez Powiatowy Urząd Pracy w Nowym Sączu danymi, dotyczącymi stopy bezrobocia obliczono średnią dla obszaru gminy Kamionka Wielka, wynoszącą 49,38. W tym wskaźniki, za sytuację kryzysową przyjęto liczby, przewyższające średnią. Zatem bezrobocie stanowi istotny problem społeczny przede wszystkim w Kamionce Wielkiej, gdzie zarejestrowano 109 bezrobotnych, Mystkowie z 84 osobami pozostającymi bez pracy oraz w Mszalnicy, gdzie zamieszkuje 57 osób bezrobotnych.



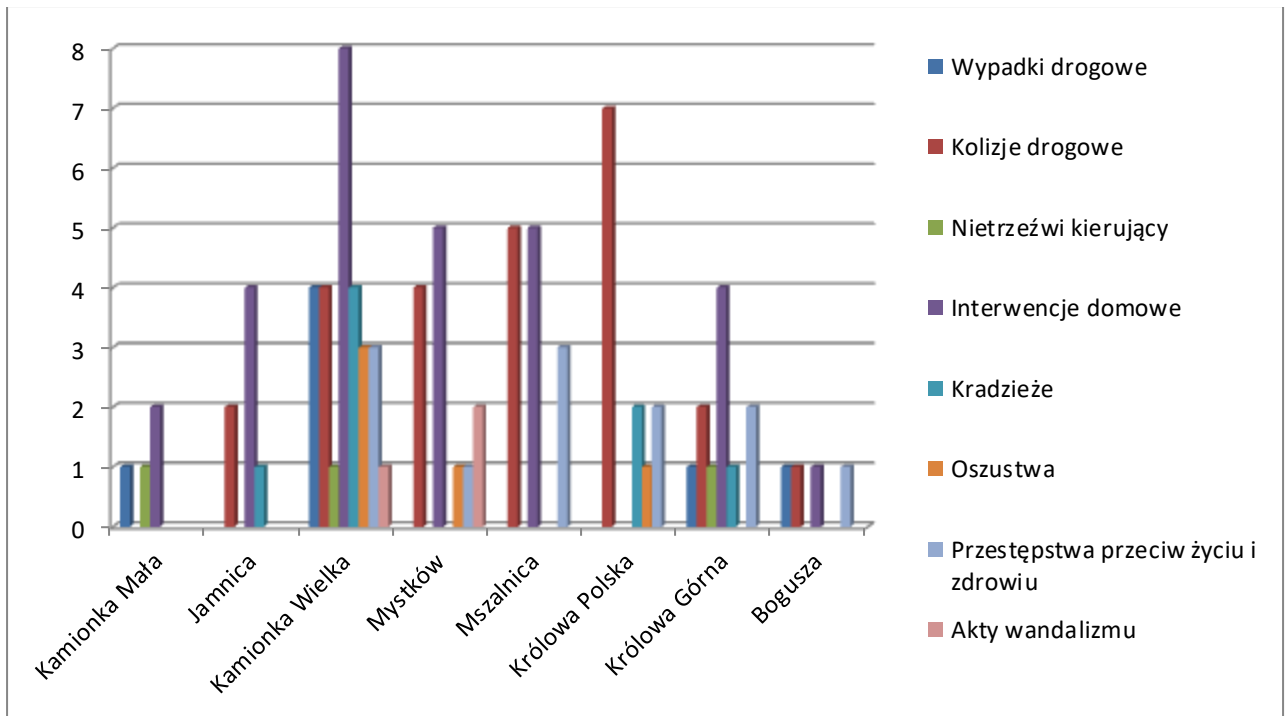
Ryc. 15. Udział liczby bezrobotnych w ogólnej liczbie mieszkańców poszczególnych miejscowościach gminy Kamionka Wielka. [źródło: PUP Nowy Sącz].

Przeliczając liczbę osób bezrobotnych w poszczególnych miejscowościach w stosunku do całkowitej liczby mieszkańców poszczególnych miejscowości wywnioskowano, że bezrobocie stanowi największy problem w miejscowościach Królowa Górna, Jamnica, Kamionka Mała, Mystków i Bogusza. W miejscowościach tych, poziom bezrobocia jest powyżej średniej dla gminy, wynoszącej 3,91%. I choć liczba osób bezrobotnych najwyższa jest w Kamionce Wielkiej, to odnosząc ją do liczby wszystkich mieszkańców tej miejscowości okazuje się, że tutaj bezrobocie nie stanowi tak istotnego problemu, jak np. w Królowej Górnej. Natomiast najmniejsza liczba bezrobotnych dotyczy Królowej Polskiej i odnosząc ją do całkowitej liczby mieszkańców miejscowości również sytuacja jest najlepsza w świetle całej gminy Kamionka Wielka.

Wszystkie powyższe gałęzie życia społecznego, mają potencjalnie znaczący wpływ na bezpieczeństwo publiczne. W celu zidentyfikowania problemów, związanych z zagrożeniem bezpieczeństwa publicznego na obszarze gminy Kamionka Wielka, posłużono się danymi za 2015 rok, udostępnionymi przez Komendę Miejską Policji w Nowym Sączu.

Tab. 2. Liczba zanotowanych przestępstw i interwencji policyjnych w gminie Kamionka Wielka w 2015r.

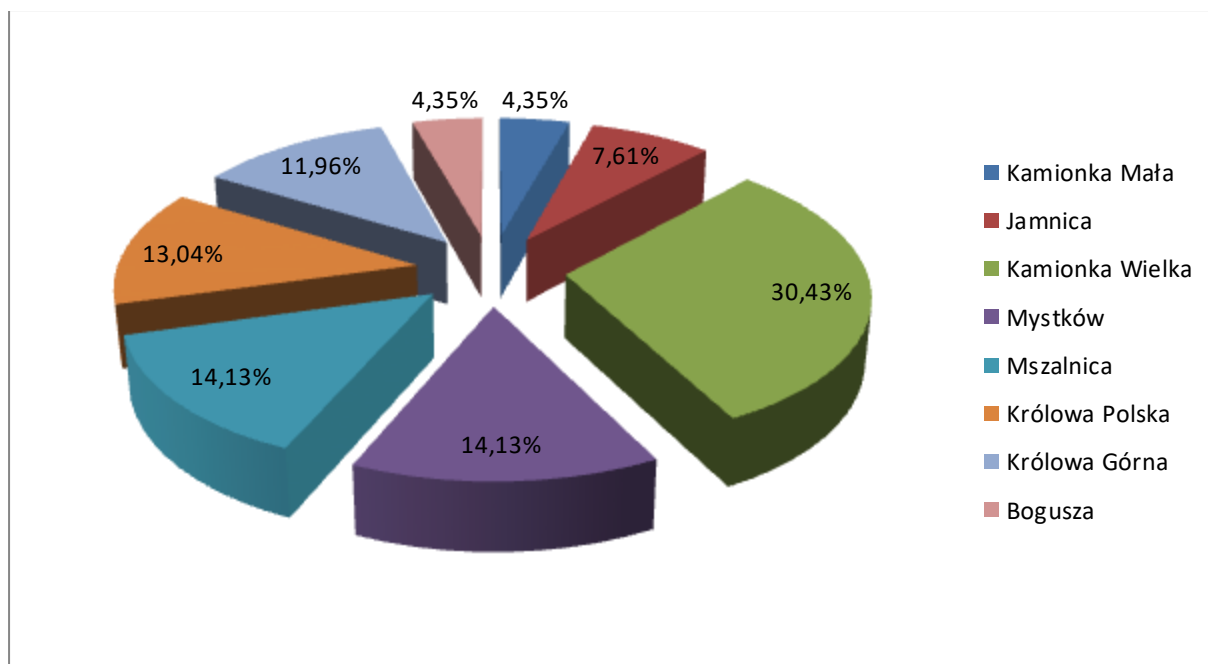
| Miejscowość/Zdarzenie | Wypadki drogowe | Kolizje drogowe | Nietrzeźwi kierujący | Interwencje domowe | Kradzieże | Oszustwa | Przestępstwa przeciw życiu i zdrowiu | Akty wandalizmu |
|------------------------------|------------------------|------------------------|-----------------------------|---------------------------|------------------|-----------------|---|------------------------|
| Kamionka Mała | 1 | 0 | 1 | 2 | 0 | 0 | 0 | 0 |
| Jamnica | 0 | 2 | 0 | 4 | 1 | 0 | 0 | 0 |
| Kamionka Wielka | 4 | 4 | 1 | 8 | 4 | 3 | 3 | 1 |
| Mystków | 0 | 4 | 0 | 5 | 0 | 1 | 1 | 2 |
| Mszalnica | 0 | 5 | 0 | 5 | 0 | 0 | 3 | 0 |
| Królowa Polska | 0 | 7 | 0 | 0 | 2 | 1 | 2 | 0 |
| Królowa Górna | 1 | 2 | 1 | 4 | 1 | 0 | 2 | 0 |
| Bogusza | 1 | 1 | 0 | 1 | 0 | 0 | 1 | 0 |
| RAZEM | 7 | 25 | 3 | 29 | 8 | 5 | 12 | 3 |



Ryc. 15. Występowanie przestępstw na obszarze gminy Kamionka Wielka [źródło KMP Nowy Sącz].

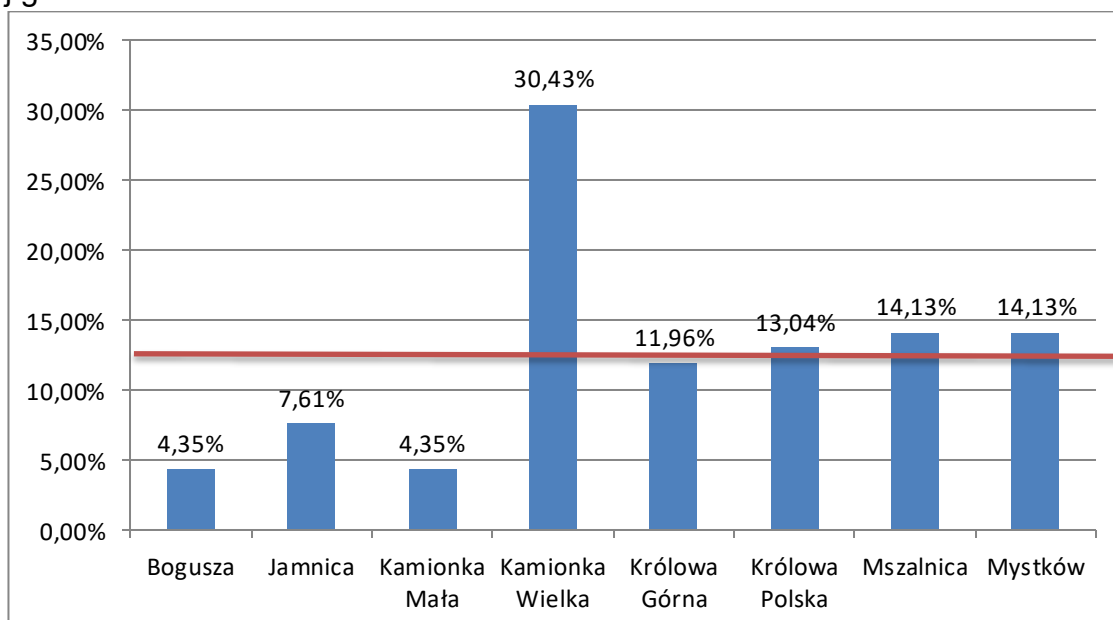
Na obszarze gminy Kamionka Wielka, występują zagrożenia bezpieczeństwa, w zakresie:

- wypadków drogowych;
- zagrożenia związanego z prowadzeniem pojazdów przez nietrzeźwych kierowców;
- przemocy domowej;
- kradzieży;
- oszustw;
- przestępstw przeciw życiu i zdrowiu;
- aktów wandalizmu.

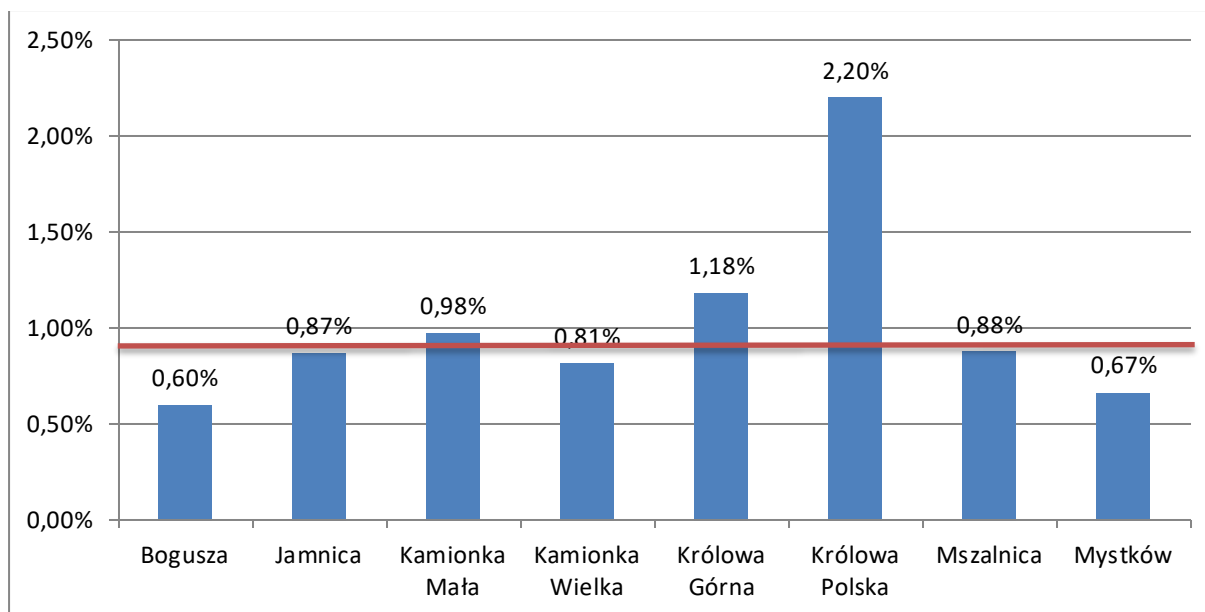


Ryc. 16 Procentowy udział występowanie przestępstw w poszczególnych miejscowościach w stosunku do obszaru gminy Kamionka Wielka [źródło KMP Nowy Sącz].

Z uzyskanych danych wynika, że aż 1/3 przestępstw odnotowanych na terenie gminy, dotyczy miejscowości Kamionka Wielka. Tutaj podejmowano najwięcej, bo 8 interwencji domowych, odnotowano 4 wypadki i 4 kolizje drogowe oraz 4 kradzieże. Najmniejszym zagrożeniem dla bezpieczeństwa charakteryzują się Kamionka Mała i Bogusza. Tam odnotowane przestępstwa stanowią nieco ponad 4% ogółu zdarzeń w całej gminie Kamionka Wielka.



Ryc. 17. Występowanie przestępstw w poszczególnych miejscowościach w odniesieniu do średniej gminy Kamionka Wielka [źródło KMP Nowy Sącz]



Ryc. 17. Występowanie przestępstw w poszczególnych miejscowościach w odniesieniu do liczby mieszkańców poszczególnych miejscowości [źródło KMP Nowy Sącz]

Przyjmując, że niekorzystne zjawisko, dotyczące bezpieczeństwa publicznego, występuje w obszarach, w których współczynnik zdarzeń zarejestrowanych przez Policję przewyższa średnią gminy, wynoszącą 0,90%, należy uznać, że czynnik ten stanowi istotny problem w Królowej Polskiej, Królowej Górnej i Kamionce Małej. Choć statystyki policyjne tego nie wyszczególniają, to władze gminy wskazują, że jest to wandalizm stanowi istotny problem przede wszystkim w Kamionce Wielkiej, gdzie często dochodzi do uszkodzania mienia publicznego i włamań do placówek handlowych. Dlatego jako obszar miejscowości o największej koncentracji zjawisk negatywnych w zakresie bezpieczeństwa publicznego, wskazują obszar w centrum miejscowości Kamionka Wielka, na odcinku od pizzerii i ośrodka zdrowia do skrzyżowania dróg powiatowych w przysiółku Bania. Obszar ten zawiera również teren parkingu i jego najbliższe otoczenie, a także obejmuje odcinek drogi powiatowej wraz z jej najbliższym otoczeniem.

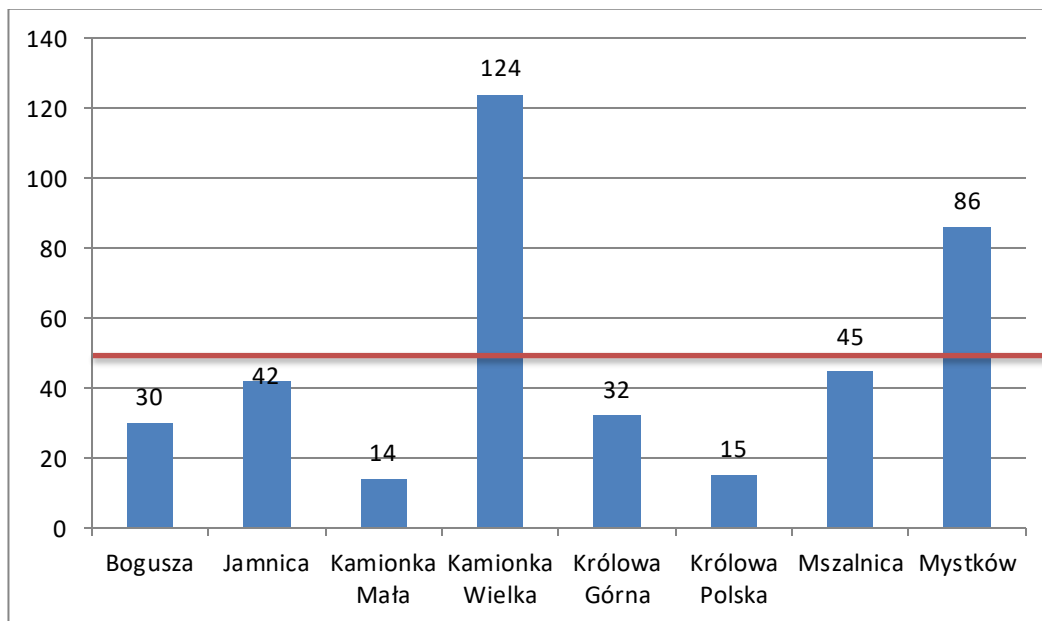
Podsumowując sferę społeczną w zakresie diagnozowania problemów w obszarze gminy Kamionka Wielka, jako obszary o koncentracji negatywnych zjawisk społecznych wskazuje się:

- miejscowość Kamionka Wielka – z uwagi na wysoki poziom ubóstwa, przejawiający się korzystaniem w pomocy społecznej, najwyższy poziom problemów alkoholowych w społeczeństwie oraz z uwagi na częste występowanie zjawisk o charakterze kryminalnym. W granicach miejscowości, można wyszczególnić konkretny obszar o koncentracji co najmniej jednego problemu społecznego, dotyczącego przestępczości, i jest to obszar wzdłuż drogi powiatowej na odcinku od pizzerii i ośrodka zdrowia do skrzyżowania dróg powiatowych w przysiółku „Bania”, wraz z najbliższym otoczeniem wskazanego odcinka, uwzględniając również teren parkingu w Kamionce Wielkiej;

- Królowa Górna – z uwagi na ponad przeciętny współczynnik osób z problemem alkoholowym, niską frekwencję w wyborach, najwyższy w gminie poziom bezrobocia;
- Mszalnica – z uwagi na ponad przeciętny współczynnik zdarzeń policyjnych, i drugi najwyższy w gminie wskaźnik osób, korzystających z pomocy społecznej. Nie można wyszczególnić konkretnego obszaru o szczególnym nasileniu negatywnych zjawisk społecznych.

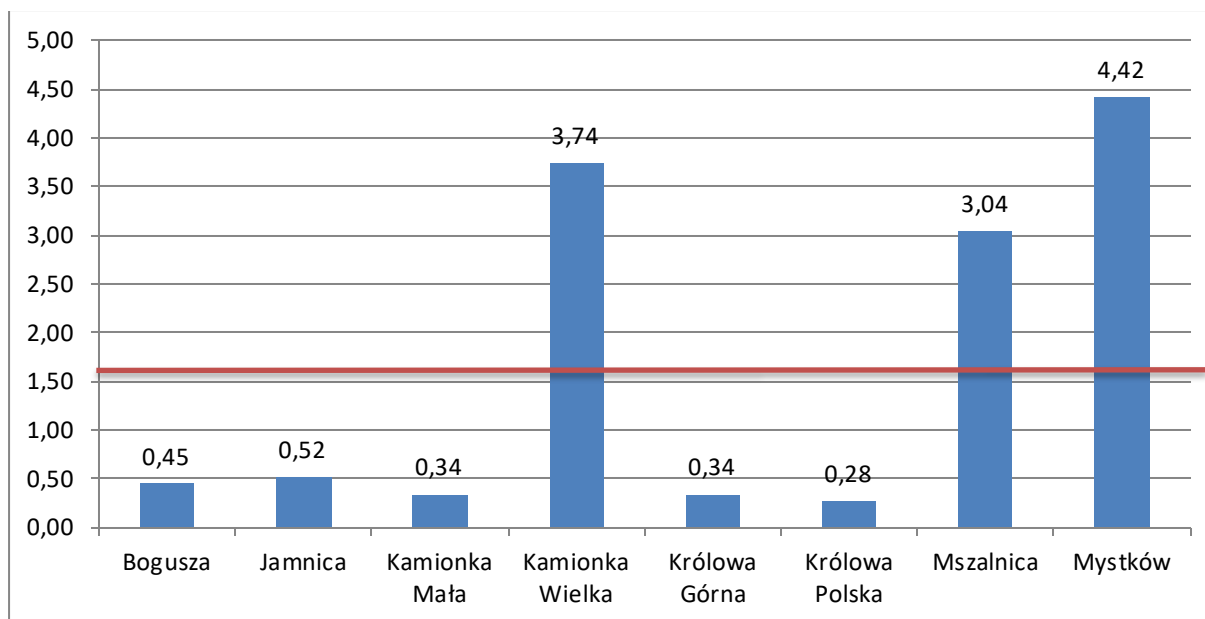
3.2 Sfera gospodarcza

Sfera gospodarcza, jest odzwierciedleniem poziomu przedsiębiorczości mieszkańców, a także wskaźnikiem rozwoju gminy. Na podstawie danych udostępnionych w Centralnej Ewidencji i Informacji o Działalności Gospodarczej, uzyskano informację, że na obszarze gminy Kamionka Wielka zarejestrowanych jest 388 aktywnych podmiotów, prowadzących działalność gospodarczą. Ich rozmieszczenie w poszczególnych miejscowościach gminy, przedstawia się następująco:



Ryc. 18. Liczba aktywnych podmiotów gospodarczych w poszczególnych miejscowościach gminy Kamionka Wielka. [źródło: CEiDG].

Najwięcej podmiotów gospodarczych, znajduje się na terenie miejscowości Kamionka oraz Mystków. Są to jedyne miejscowości, w których liczba podmiotów gospodarczych jest wyższa od średniej dla obszaru gminy, która wynosi 48,5. W pozostałych miejscowościach, liczba podmiotów gospodarczych jest niższa od średniej gminy, ale najmniej tych podmiotów zlokalizowanych jest w Kamionce Małej oraz w Królowej Polskiej.

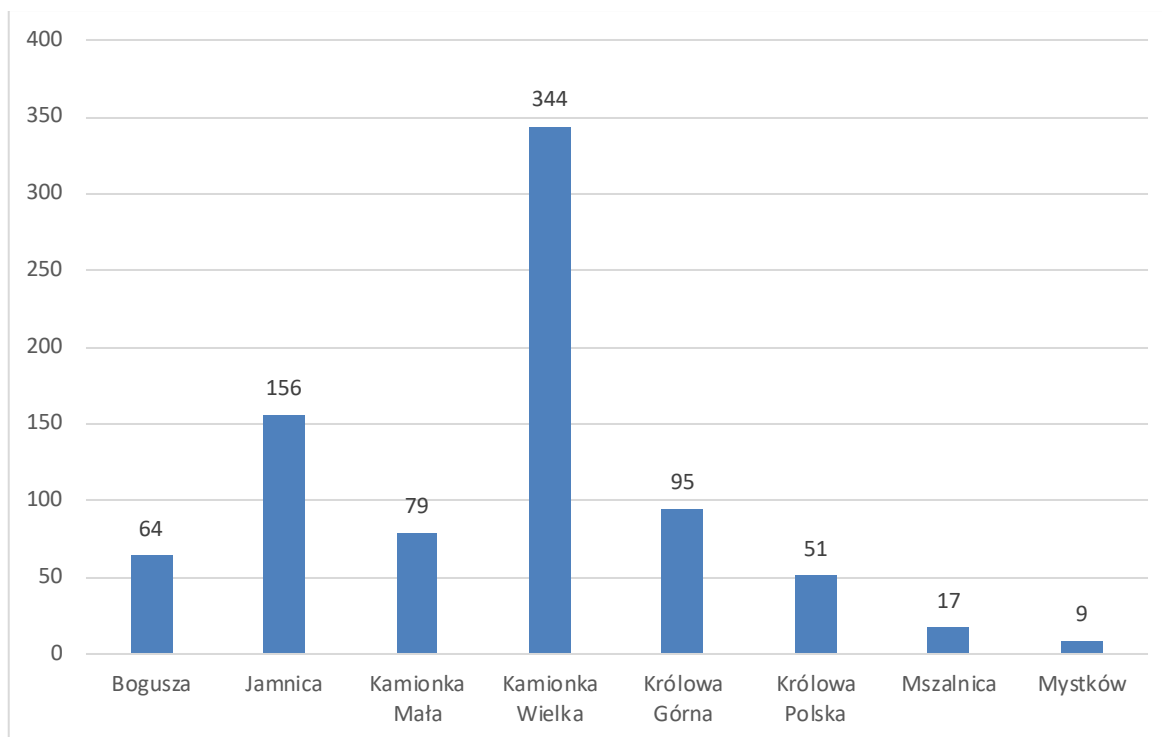


Ryc. 18. Liczba aktywnych podmiotów gospodarczych na 100 mieszkańców w poszczególnych miejscowościach w gminie Kamionka Wielka. [źródło: CEiDG].

Na powyższej grafice przedstawiono liczbę aktywnych podmiotów gospodarczych, przypadających na 100 mieszkańców poszczególnych miejscowości gminy Kamionka Wielka. Średnia dla obszaru gminy wynosi 1,64 i większa od niej liczba podmiotów gospodarczych notowana jest w Mystkowie, Mszalnicy i Kamionce Wielkiej. Dużo poniżej średniej są pozostałe miejscowości gminy, a najmniej aktywnych podmiotów gospodarczych w przeliczeniu na 100 mieszkańców, zanotowano w Królowej Polskiej.

3.3 Sfera techniczna.

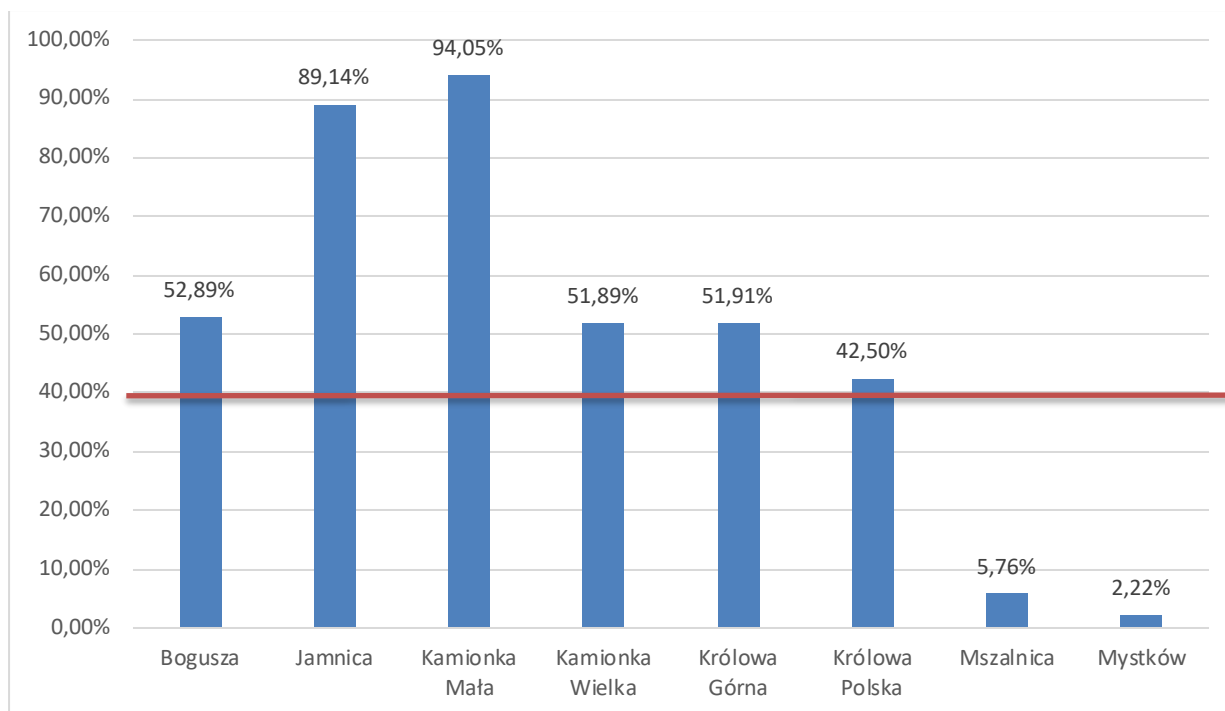
Dla zdiagnozowania występowania sytuacji kryzysowej w zakresie infrastruktury technicznej, poniżej przedstawiono dane, dotyczące przyłączonych gospodarstw domowych do sieci kanalizacji sanitarnej i wodociągowej na obszarze gminy Kamionka Wielka.



Ryc. 19. Liczba gospodarstw domowych przyłączonych do sieci kanalizacji sanitarnej w poszczególnych miejscowościach gminy Kamionka Wielka. [źródło: UG Kamionka Wielka].

Powyższy wykres przedstawia liczbę gospodarstw w poszczególnych miejscowościach gminy Kamionka Wielka, podłączonych do sieci kanalizacji sanitarnej. Najwięcej gospodarstw domowych podłączonych do sieci kanalizacji sanitarnej znajduje się w miejscowościach Kamionka Wielka, Jamnica oraz Królowa Górna. Najgorzej sytuacja przedstawia się w miejscowości Mszalnica i Mystków.

Pod kątem stanu technicznego obiektów budowlanych, należy wskazać na obiekt boisk sportowym w centrum miejscowości Kamionka Wielka, którego stan techniczny jest zły. Zniszczone ogrodzenie oraz istniejące oświetlenie oraz degradacja nawierzchni, wyposażenia sportowego i zlokalizowanego tam placu zabaw sprawiają, że kiedyś cieszący się powodzeniem obiekt sportowy dziś raczej straszy i nie jest bardzo bezpieczny dla użytkowników. Obiekt ten znajduje się w obszarze miejscowości Kamionka Wielka, wskazanym jako zdegradowany z uwagi na koncentrację negatywnych zjawisk społecznych.



Ryc. 20. Liczba gospodarstw domowych przyłączonych do kanalizacji do liczby wszystkich gospodarstw w poszczególnych miejscowościach gminy Kamionka Wielka. [źródło: UG Kamionka Wielka].

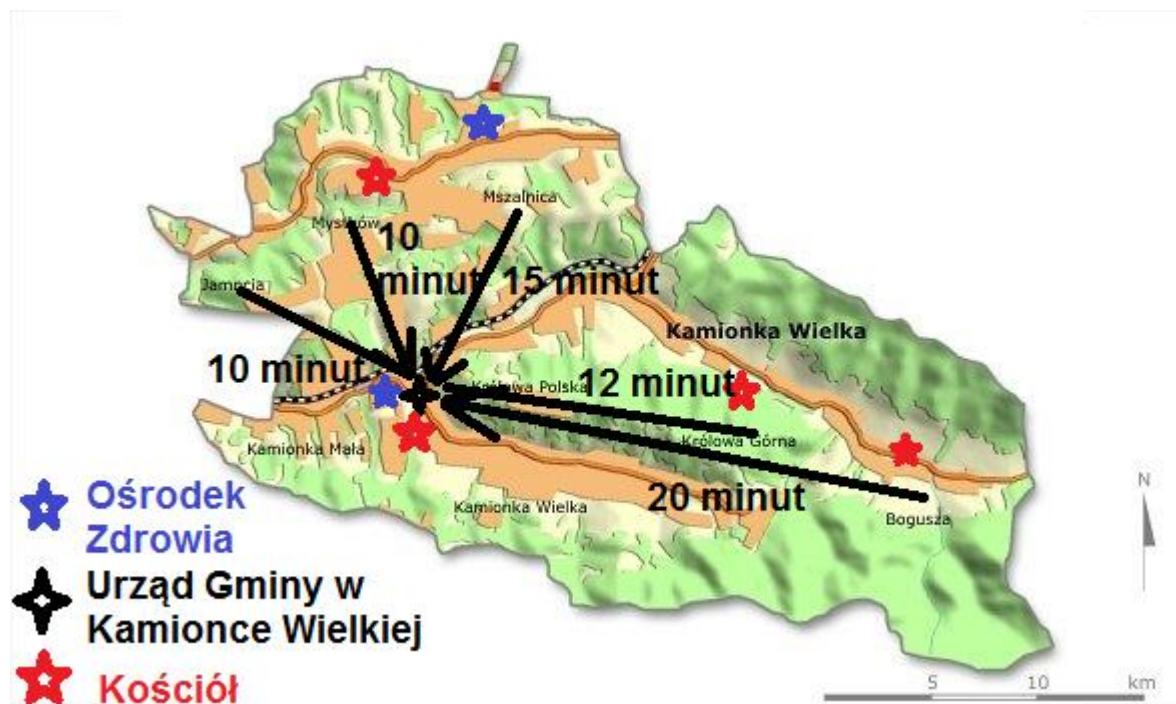
Powyższy wykres przedstawia wyrażony procentowo udział gospodarstw domowych podłączonych do kanalizacji sanitarnej w odniesieniu do wszystkich gospodarstw domowych w poszczególnych miejscowościach gminy Kamionka Wielka. Najlepiej sytuacja prezentuje się w Kamionce Małej i Jamnicy, gdzie do sieci kanalizacji sanitarnej podłączonych jest więcej niż $\frac{3}{4}$ wszystkich gospodarstw. Nie najgorsza sytuacja jest również w Kamionce Wielkiej, gdzie blisko połowa gospodarstw domowych jest podłączona do sieci. Najgorzej natomiast jest w Mszalnicy i Mystkowie. Wyliczona dla gminy średnia wynosi 29,83% i poniżej tej liczby znajdują się też Bogusza, Królowa Górna i Królowa Polska.

3.4 Sfera funkcjonalno – przestrzenna.

Gmina Kamionka Wielka jest obszarem o wysokich walorach krajobrazowych i przyrodniczych. Dodatkowo, położenie obszarowe oraz dobre połączenie komunikacyjne z większym miastem powoduje, że obszar ten posiada duży potencjał turystyczny, który jednak nie jest wykorzystywany w stopniu wystarczającym, dla zaspokojenia potrzeb społecznych.

Infrastruktura turystyczna i rekreacyjna w poszczególnych miejscowościach jest niewystarczająca dla wykorzystania potencjału gminy. O ile place zabaw dla dzieci są we wszystkich miejscowościach, o tyle brakuje infrastruktury sportowo – rekreacyjnej dla osób chcących spędzać wolny czas w inny, aktywny sposób. Brak jest również profesjonalnych obiektów o charakterze kulturalnym i sportowym.

Kolejnym problemem natury funkcjonalno – przestrzennej jest komunikacja publiczna.

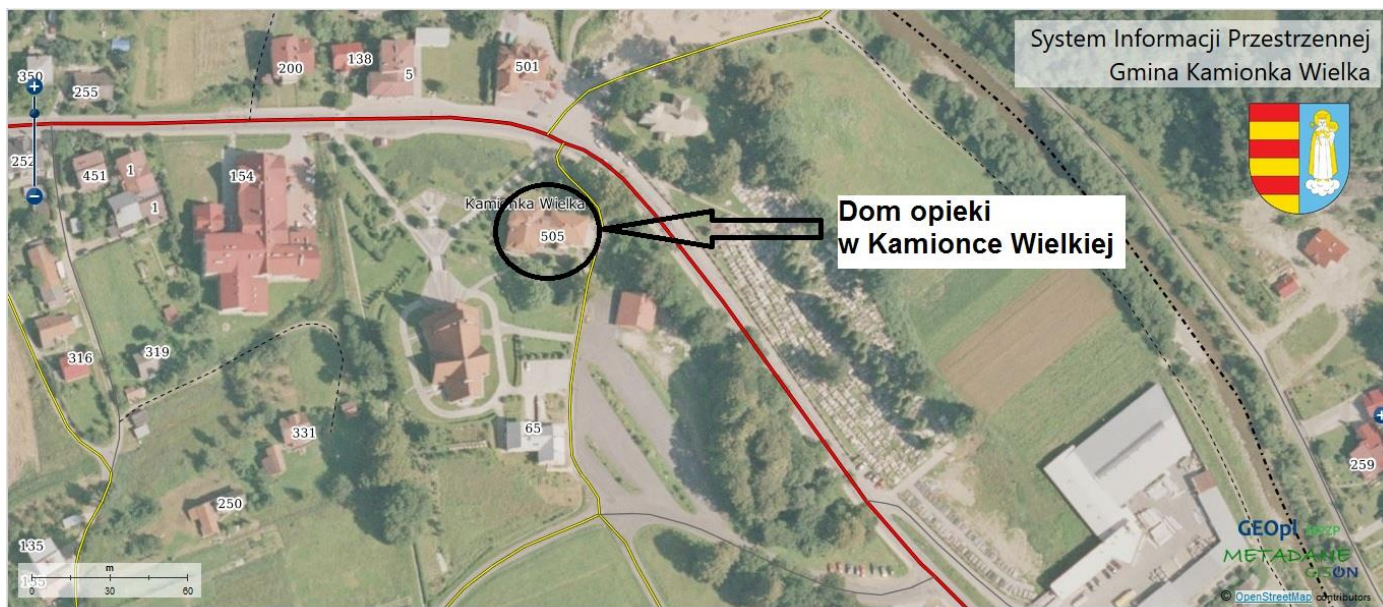


Ryc. 21. Lokalizacja obiektów użyteczności publicznej i odległości do Urzędu Gminy w Kamionce Wielkiej. [źródło: UG Kamionka Wielka]

Na powyższej grafice przedstawiono lokalizację kościołów na obszarze gminy oraz lokalizację Urzędu Gminy w Kamionce Wielkiej. Przedstawiono również orientacyjny czas dojazdu do centrum administracyjnego gminy z centrum poszczególnych miejscowości, samochodem osobowym, najbardziej optymalną drogą. Natomiast gdyby brać pod uwagę tylko środki publicznego transportu zbiorowego, to czas dojazdu do centrum administracyjnego gminy z miejscowości Myszków i Mszalnica wyniósłby ok 120 minut.

Obszar gminy Kamionka Wielka w zakresie publicznego transportu zbiorowego, obsługiwany jest przez Miejskie Przedsiębiorstwo Komunikacyjne Sp. z o. o. w Nowym Sączu. Wszystkie miejscowości gminy, posiadają bezpośrednie połączenie z sąsiednim miastem powiatowym Nowy Sącz. Jednakże w codziennym życiu mieszkańców miejscowości Myszków i Mszalnica, problemem jest brak bezpośredniego połączenia komunikacyjnego z centrum administracyjnym gminy, mieszczącym się w Kamionce Wielkiej. Chcąc dostać się do Urzędu Gminy w Kamionce Wielkiej, środkami komunikacji publicznej, mieszkańcy muszą jechać autobusem do Nowego Sącza i tam przesiąść się do linii autobusowej, jadącej do Kamionki Wielkiej. Alternatywnie, mieszkańcy muszą przejść kilka kilometrów na nogach, co dla osób starszych lub takich, których stan zdrowia nie pozwala na wysiłek, jest niemożliwe.

W Kamionce Wielkiej zlokalizowany jest Dom Opieki „Samarytanin”, w którym przebywają osoby starsze i osoby niepełnosprawne. Podopieczni tego ośrodka nie mają możliwości wyjścia w teren i korzystać z możliwości otoczenia, np. poprzez spacerowanie wśród zielonych terenów, z uwagi na niedostosowanie tych terenów do osób starszych i niepełnosprawnych.



Ryc. 22. Lokalizacja Domu Opieki „Samarytanin” w Kamionce Wielkiej. [źródło: UG Kamionka Wielka].

Powyższa grafika przedstawia lokalizację Domu Opieki „Samarytanin” w Kamionce Wielkiej. W pobliżu można zauważyć tereny zielone, które mogłyby być przystosowane dla pensjonariuszy tak, aby Ci mieli możliwość pospacerować wśród zieleni. Również istniejąca infrastruktura rekreacyjna jest niedostosowana do potrzeb osób starszych i niepełnosprawnych.

Z uwagi nie tylko na podopiecznych domu opieki, ale również na coraz to starzejące się społeczeństwo, niedostosowanie do potrzeb takich osób, rozwiązań architektonicznych na terenie całej gminy Kamionka Wielka stwarza istotny problem natury funkcjonalno – przestrzennej. Szczególnie jednak jest on odczuwalny właśnie w miejscowości Kamionka Wielka, z uwagi na funkcjonujący tam dom opieki.

3.5 Sfera środowiskowa

➤ Zanieczyszczenia powietrza

Emisja z gospodarstw domowych

Głównymi źródłem tego rodzaju zanieczyszczeń powietrza jest:

- spalanie paliwa stałego (węgiel, drewno opałowe, ekogroszek),
- spalanie odpadów w piecach indywidualnych gospodarstw domowych.

Niska emisja

W okresie zimowym wzrasta emisja pyłów i zanieczyszczeń spowodowanych spalaniem paliw stałych w indywidualnych piecach centralnego ogrzewania. Negatywny wpływ na jakość powietrza atmosferycznego mają lokalne kotłownie pracujące na potrzeby centralnego ogrzewania, a także małe przedsiębiorstwa spalające węgiel w celach grzewczych lub technologicznych. Brak urządzeń oczyszczania bądź odpylania gazów spalinowych powodują, iż całość wytwarzanych zanieczyszczeń trafia do powietrza atmosferycznego. Niska sprawność i efektywność technologii spalania są poważnym źródłem emisji zanieczyszczeń. Co więcej, głównym paliwem w sektorze gospodarki komunalnej jest węgiel, często zawierający znaczne ilości siarki. Rodzaje oraz źródła zanieczyszczeń powietrza zestawiono w poniższej tabeli.

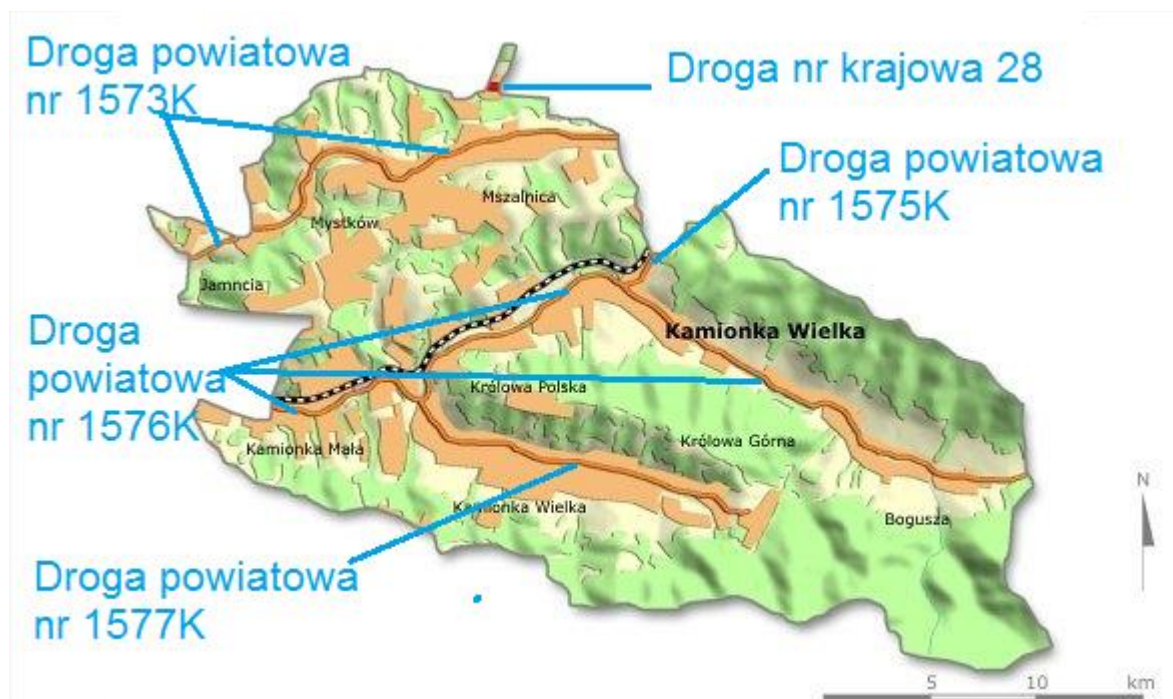
Tabela 1. Rodzaje oraz źródła zanieczyszczeń powietrza.

| Zanieczyszczenia | Źródło emisji |
|--------------------------------------|---|
| Pył ogółem | spalanie paliw, unoszenie pyłu w powietrzu; |
| SO ₂ (dwutlenek siarki) | spalanie paliw zawierających siarkę; |
| NO (tlenek azotu) | spalanie paliw; |
| NO ₂ (dwutlenek azotu) | spalanie paliw, procesy technologiczne; |
| NO _x (suma tlenków azotu) | sumaryczna emisja tlenków azotu; |
| CO (tlenek węgla) | produkt niepełnego spalania; |
| O ₃ (ozon) | powstaje naturalnie oraz z innych zanieczyszczeń będących utleniaczami; |

Emisja komunikacyjna

Negatywne oddziaływanie na środowisko niesie ze sobą emisja komunikacyjna, która najbardziej odczuwalna jest w pobliżu dróg charakteryzujących się dużym natężeniem ruchu kołowego. Na terenie gminy Kamionka Wielka głównym źródłem emisji komunikacyjnej są:

- Drogi krajowe:
 - Droga krajowa nr 28,
- Drogi powiatowe
 - Droga powiatowa nr 1573K,
 - Droga powiatowa nr 1575K,
 - Droga powiatowa nr 1576K,
 - Droga powiatowa nr 1577K,



Głównymi zanieczyszczeniami emitowanymi w związku z ruchem samochodowym są:

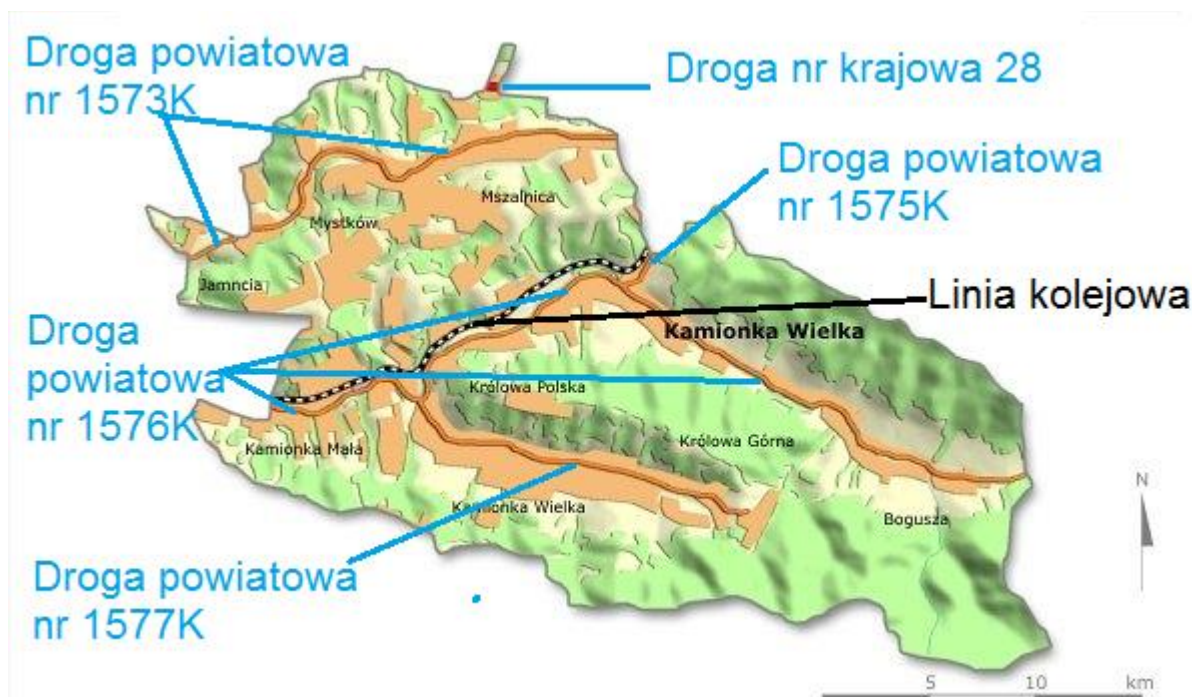
- tlenek i dwutlenek węgla,
- węglowodory,
- tlenki azotu,
- pyły zawierające metale ciężkie,
- pyły ze ścierania się nawierzchni dróg i opon samochodowych.

➤ Hałas

Na terenie gminy Kamionka Wielka głównym źródłem hałasu drogowego są:

- Drogi krajowe:
 - Droga krajowa nr 28,
- Drogi powiatowe
 - Droga powiatowa nr 1573K,
 - Droga powiatowa nr 1575K,
 - Droga powiatowa nr 1576K,
 - Droga powiatowa nr 1577K,

Przez gminę Kamionka Wielka przebiega fragment zelektryfikowanej linii kolejowej. W związku z jej istnieniem, na obszarach przez które przebiegają torowiska, może wystąpić potencjalne zagrożenie nadmiernym hałasem, którego źródłem jest kolej. Jednak biorąc pod uwagę ilość pociągów przemieszczających się torowiskami zagrożenie hałasem jest niewielkie.



Hałas przemysłowy powodowany jest eksploatacją instalacji lub urządzeń związanych z prowadzoną działalnością przemysłową. Emisja zanieczyszczenia środowiska hałasem regulowana jest w posiadanych przez podmioty gospodarcze zezwoleniach, dopuszczających określone poziomy hałasu odrębnie dla pory dziennej i nocnej. Uciążliwość hałasu emitowanego z obiektów przemysłowych zależy między innymi od ich ilości, czasu pracy czy odległości od terenów podlegających ochronie akustycznej. Jednak na terenie gminy Kamionka Wielka nie ma zakładów, które emitowałyby hałas przemysłowy, uciążliwy dla otoczenia.

Jak wynika z przedstawionych powyżej danych, na terenie gminy mogą występować problemy związane z nadmierną emisją hałasu komunikacyjnego. Dotyczy to zarówno pór nocnych i dziennych. Sytuacja ta wynika z obecności na terenie gminy traktów komunikacyjnych.

➤ **Gospodarowanie wodami**

Gmina Kamionka Wielka posiada dobrze rozwiniętą sieć hydrologiczną. Do największych cieków gminy można zaliczyć:

- Kamionkę,
- Królowkę,
- Wolankę,
- Jamniczkę,
- Łubinkę,
- Zarębiankę,
- Czarną Kamionkę,

Cały teren gminy zlokalizowany jest w zlewni Dunajca. Prawie cały obszar gminy odwadniany jest przez Potok Kamionka, niewielką część gminy odwadnia natomiast potok Łubinka.

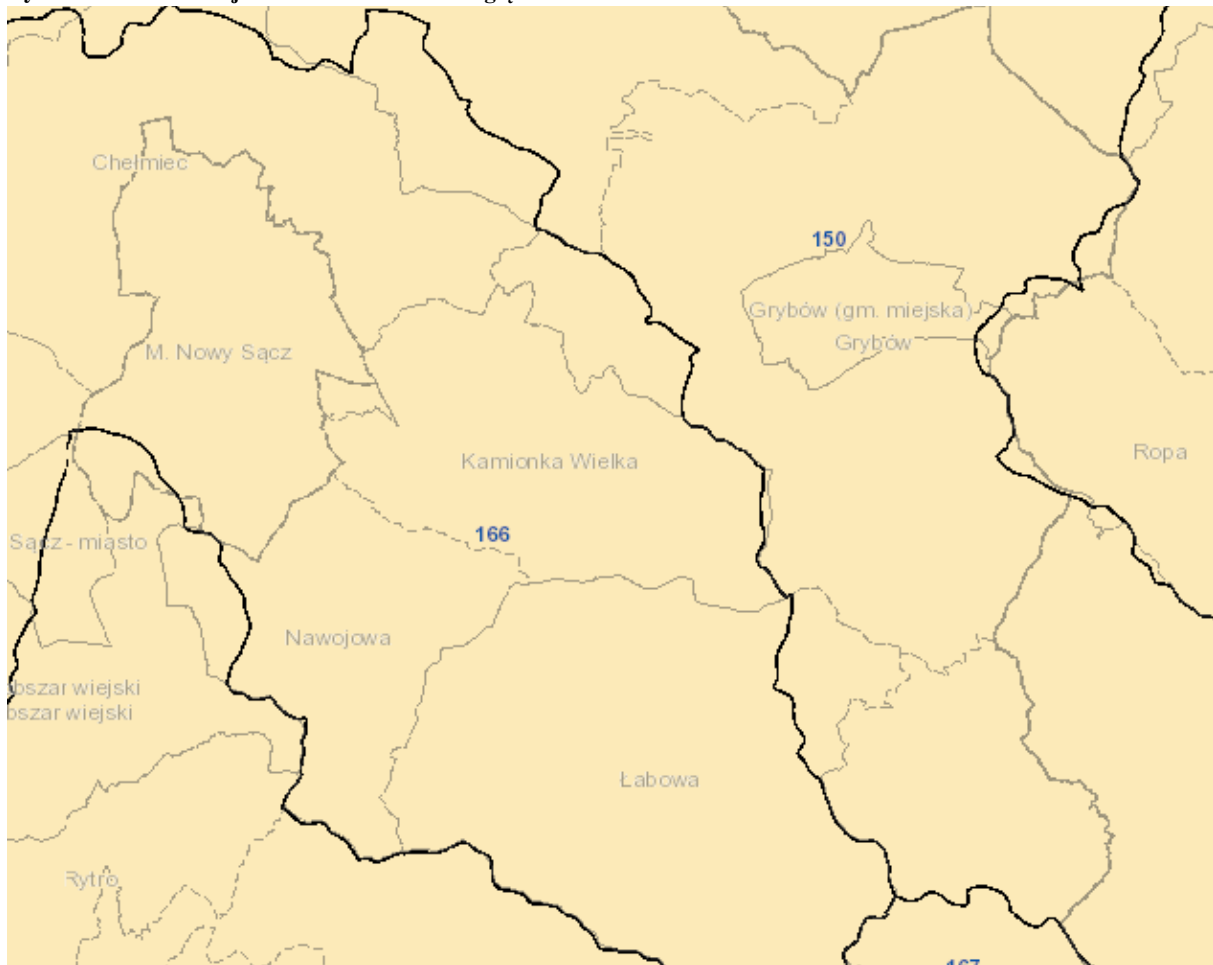
Rysunek 1. Sieć hydrograficzna wokół Kamionki Wielkiej.



Źródło: RZGW Kraków

Gmina Kamionka Wielka znajduje się na terenie jednolitych części wód podziemnych nr 150 oraz 166.

Rysunek 2. Lokalizacja Kamionka Wielka względem JCWPd nr 150 oraz 166.



źródło: Państwowa Służba Hydrogeologiczna.

Informacje na ich temat znajdują się w poniższych tabelach.

Tabela 2. Charakterystyka JCWPd nr 150.

| | |
|-------------------------------------|--|
| Powierzchnia | 2 042,3 km ² |
| Region | Górnej Wisły w pasie Północnego Podkarpacia, Górnej Wisły w pasie Zewnętrznych Karpat Zachodnich |
| Województwo | Małopolskie |
| Powiaty | bocheński, brzeski, dąbrowski, gorlicki, limanowski, m. Tarnów, nowosądecki, tarnowski |
| Głębokość występowania wód słodkich | ok. 80 m |

źródło: Państwowa Służba Hydrogeologiczna.

Tabela 3. Charakterystyka JCWPd nr 166.

| | |
|-------------------------------------|---|
| Powierzchnia | 1 184,4 km ² |
| Region | Górnej Wisły w pasie Zewnętrznych Karpat Zachodnich |
| Województwo | Małopolskie |
| Powiaty | limanowski, m. Nowy Sącz, nowosądecki, nowotarski |
| Głębokość występowania wód słodkich | 0-50 m |

źródło: Państwowa Służba Hydrogeologiczna.

Informacje na temat stanu jakości wód podziemnych gminy Kamionka Wielka przedstawiono także w poniższej tabeli. Odnoszą się one do oznaczeń sprzed roku 2016, ponieważ wtedy były prowadzone badania. Od 2016 roku istnieje nowy podział kraju na JCWPd.

Tabela 4. Wyniki oceny stanu wód podziemnych dla gminy Kamionka Wielka.

| Lp. | Nr JCWPd | Ocena Stanu | | | |
|-----|----------|----------------|----------------|--|--|
| | | Stan chemiczny | Stan ilościowy | Zagrożenie nieosiągnięciem dobrego stanu chemicznego | Zagrożenie nieosiągnięciem dobrego stanu ilościowego |
| 1 | 150 | dobry | dobry | nie | nie |
| 2 | 166 | dobry | dobry | nie | nie |

źródło: RZGW Kraków.

Obszary problemowe wynikające z aktualnego stanu środowiska na terenie gminy Kamionka Wielka to:

- niezadawalający stan wód powierzchniowych,
- niski stopień skanalizowania gminy

Wymienione powyżej obszary problemowe mogą przyczyniać się do pogarszania aktualnego stanu jakości wód powierzchniowych i podziemnych na terenie gminy Kamionka Wielka.

➤ Gleby

Rodzaje gleb występujące na terenie gminy Kamionka Wielka są determinowane przez rodzaj skał na których zostały utworzone, oraz przez warunki glebotwórcze występujące w poszczególnych obszarach gminy. Na terenie gminy Kamionka Wielka można wyróżnić następujące rodzaje gleb:

- **Rankery brunatne** – gleby te należą do gleb słabo wykształconych, tworzących się na kwaśnych skałach bezwęglanowych, często występują na terenach górskich, charakteryzuje je występowanie odłamków skalnych oraz słabo wykształcone poziomy glebowe;

- **Pararędziny** – należą do gleb wykształconych na skałach klastycznych zawierających węglany, posiadają dobrze wykształcony poziom próchniczny oraz słabo wyróżnione poziomy genetyczne w głębszych warstwach;
- **Gleby brunatne** - powstające na glinach zwałowych oraz piaskach i piaszczakach, można wśród nich wyróżnić:
 - **Brunatno – kwaśne**, tworzące się na podłożach bogatych w związki fosforu, potasu, wapnia i magnezu.
 - **Brunatno – wylugowane**, które cechują się wylugowanie górnej części profilu z kationów zasadowych oraz brakiem zawartości węglanu wapnia, co ogranicza ich żyzność,
- **Glejowe** – powstają w miejscach występowania wysokiego poziomu wód gruntowych lub podłoża o słabym przenikaniu wód opadowych, gdzie napotyka się warunki dużej wilgotności oraz słabego natlenienia. Zachodzi w nich proces glejowy – reakcje biochemiczne redukujące organiczne związki żelaza i manganu.
- **Mady** – są to gleby tworzące się w wyniku nagromadzenia się materiałów niesionych przez wody rzeczne;
- **Gleby mułowo – torfowe** - Gleby te tworzą się na obszarach o stałej, dużej wilgotności.

Na terenie gminy Kamionka Wielka dominują gleby IV, V oraz VI klasy bonitacyjnej, a występujące gleby mają charakter kwaśny. W wyniku zakwaszenia gleb, proces pobierania przez rośliny składników pokarmowych, w istotny sposób jest utrudniony. Ponadto, dochodzi wówczas do aktywacji związków toksycznych, czego efektem jest wzrost pobierania metali ciężkich przez rośliny. W efekcie, zjawiska te prowadzą do zmniejszenia ilości plonów i pogorszenia jakości uzyskanych produktów.

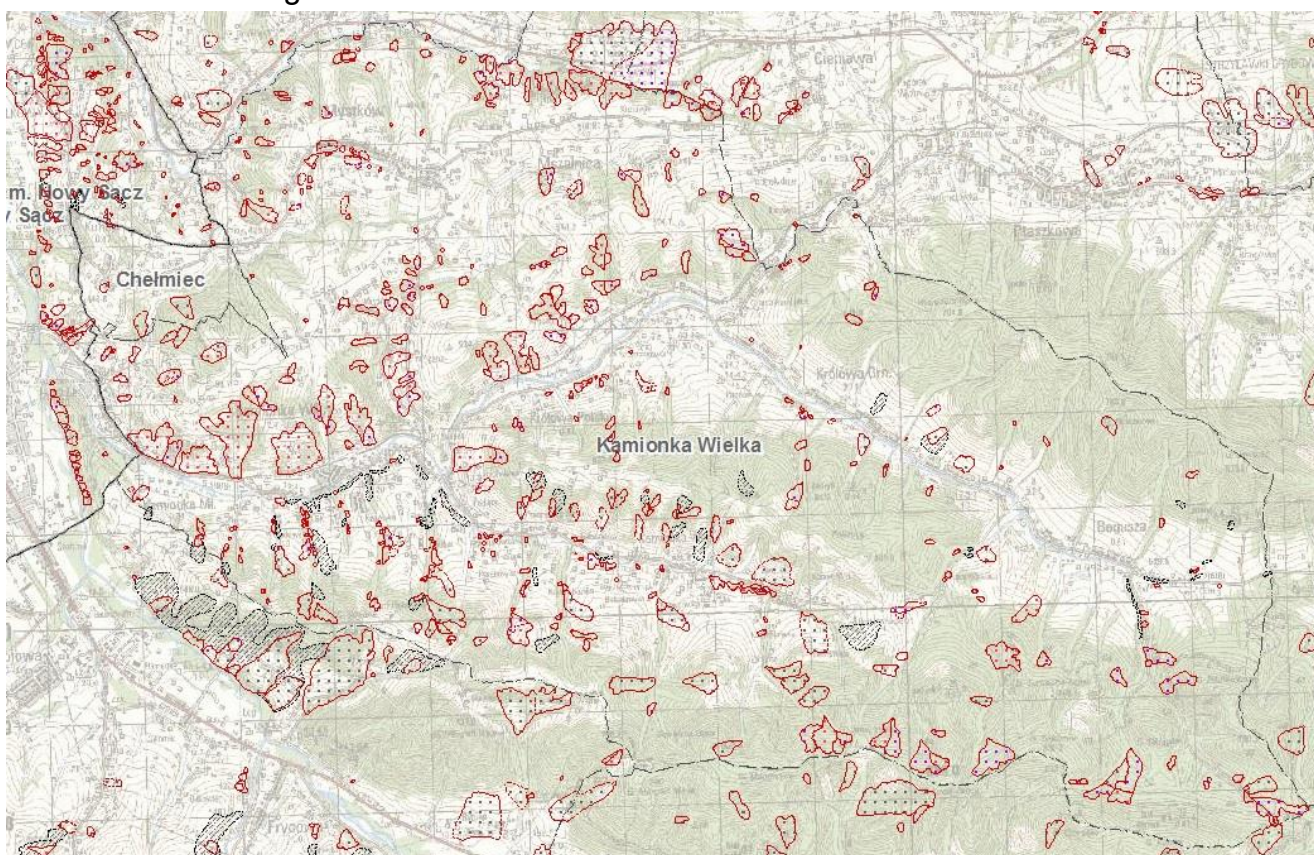
Z uwagi na fakt, iż część gminy Kamionka Wielka to tereny uprawne, istotny wpływ na powierzchnię terenu oraz środowisko glebowe ma rolnictwo. Wynika to z faktu, iż obejmuje ono swoim oddziaływaniem duży obszar i powoduje zasadnicze zmiany w środowisku naturalnym. Najbardziej istotne zagrożenia związane z rolniczym użytkowaniem gruntów to:

- niszczenie mechaniczne roślinności oczek i mokradeł śródpolnych, zwłaszcza pozbawionych zarośli i zadrzewień przywodnych podczas prac polowych, niszczenie chemiczne poprzez stosowanie środków ochrony roślin i nadmierny spływ biogenów z pól,
- stosowanie na całej powierzchni upraw polowych środków ochrony roślin, powodujące ubożenie i zanikanie roślinności segetalnej,
- intensywne zagospodarowanie użytków zielonych z oraniem, „meliorowaniem”, nawożeniem, obsiewem szlachetnymi gatunkami traw, stosowaniem środków ochrony roślin powodujące drastyczne ubożenie bogactwa florystycznego łąk.

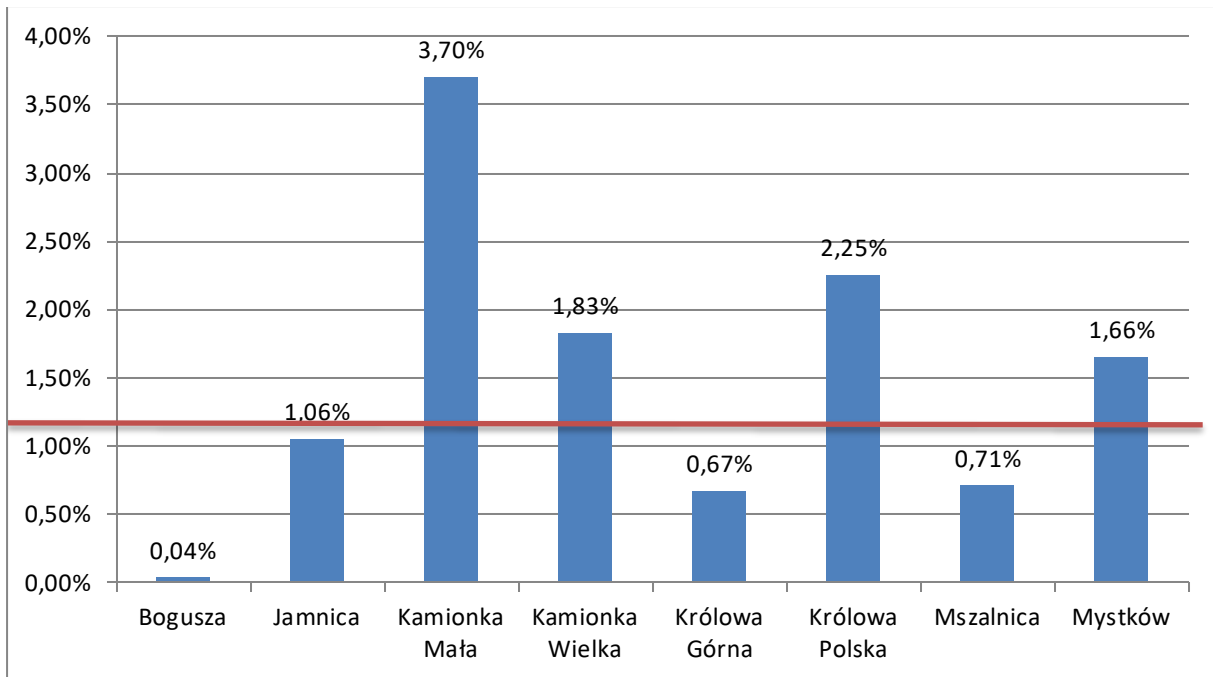
Kolejnym zagrożeniem jest fizyczna degradacja gleb, poprzez erozję wodną i eoliczną. Nasilenie naturalnych procesów erozyjnych spowodowane jest zmianą stosunków wodnych, mechanizacją rolnictwa, niewłaściwym wypasem bydła oraz likwidacją murków, miedz i zadrzewień śródpolnych. Gleby są także narażone na zanieczyszczenie metalami ciężkimi, którego największymi źródłami jest transport samochodowy, emisja pyłów oraz ścieków komunalnych i osadowych.

➤ **Osuwiska**

Na terenie gminy Kamionka Wielka występują liczne osuwiska, zarówno czynne, jak i nieaktywne. Jest to poważny problem dla mieszkańców i władz gminy Kamionka Wielka. Jednak jak wynika z poniższej grafiki rozmieszczenia osuwisk na obszarze gminy, najmniejsza ich koncentracja dotyczy obszaru miejscowości Królowa Polska, Królowa Górna i Bogusza.



Na poniższym wykresie przedstawiono powierzchnię osuwisk w poszczególnych miejscowościach gminy Kamionka Wielka, w stosunku do całkowitej powierzchni tych miejscowości.



Na podstawie powyższego można stwierdzić, że osuwiska, stanowią istotny problem w miejscowościach Kamionka Mała, Królowa Polska, Kamionka Wielka oraz Mystków. Najmniejszą część osuwiska zajmują w Boguszy.

4 Delimitacja obszarów zdegradowanych

Wnioski z przeprowadzonej diagnozy stanu obecnego na terenie gminy Kamionka Wielka poddano analizie wskaźnikowej, mającej na celu wskazanie obszaru zdegradowanego, tj. części gminy znajdującej się w stanie kryzysowym z powodu koncentracji negatywnych zjawisk społecznych oraz występowania na nim ponadto co najmniej jednego z negatywnych zjawisk: gospodarczych lub środowiskowych lub przestrzenno-funkcjonalnych lub technicznych. Dla każdego z analizowanych obszarów określono kwantyfikowalne wskaźniki służące pomiarowi skali nasilenia zjawisk negatywnych. Następnie sprawdzono wartość jaką uzyskują one w poszczególnych miejscowościach – najniższy możliwy do uzyskania poziom danych.

1. Negatywne zjawiska społeczne - wskaźniki:

- Udział osób korzystających z pomocy społecznej do liczby mieszkańców miejscowości;
- Liczba osób z problemem alkoholowym;
- Wyniki testów gimnazjalnych;
- Wyniki testów 6 – klasistów;
- Frekwencja w wyborach parlamentarnych;
- Frekwencja w wyborach prezydenckich;
- Stosunek liczby bezrobotnych do liczby mieszkańców;
- Wskaźnik przestępstw do liczby mieszkańców;

2. Negatywne zjawiska gospodarcze - wskaźniki:

- Liczba aktywnych podmiotów gospodarczych na 100 osób

3. Negatywne zjawiska techniczne - wskaźniki:

- Wskaźnik skanalizowania poszczególnych miejscowości;
- Bezpośrednia dostępność do centrum administracyjnego gminy

4. Negatywne zjawiska środowiskowe:

- Nakładanie się zanieczyszczeń powietrza;
- Wskaźnik powierzchni osuwisk do powierzchni miejscowości

| L.p. | Negatywne zjawiska | Wskaźniki | Waga grupy wskaźników | Waga wskaźnika |
|--------------|--------------------|---|-----------------------|----------------|
| 1 | Społeczne | Udział osób korzystających z pomocy społecznej do liczby mieszkańców miejscowości | 56 | 10 |
| 2 | | Liczba osób z problemem alkoholowym | | 10 |
| 3 | | Wyniki testów gimnazjalnych | | 3 |
| 4 | | Wyniki testów 6 – klasistów | | 3 |
| 5 | | Frekwencja w wyborach parlamentarnych | | 5 |
| 6 | | Frekwencja w wyborach prezydenckich | | 5 |
| 7 | | Stosunek liczby bezrobotnych do liczby mieszkańców | | 10 |
| 8 | | Wskaźnik przestępstw do liczby mieszkańców | | 10 |
| 9 | Gospodarcze | Liczba aktywnych podmiotów gospodarczych na 100 osób | 8 | 8 |
| 10 | Techniczne | Wskaźnik skanalizowania poszczególnych miejscowości | 16 | 10 |
| 11 | | Bezpośrednia dostępność do centrum administracyjnego gminy | | 6 |
| 12 | Środowiskowe | Nakładanie się zanieczyszczeń powietrza | 20 | 10 |
| 13 | | Wskaźnik powierzchni osuwisk do powierzchni miejscowości | | 10 |
| RAZEM | | | 100 | 100 |

| | Bogusza | Jamnica | Kamionka Mała | Kamionka Wielka | Królowa Górna | Królowa Polska | Mszalnica | Mystków | Średnia dla gminy |
|--|-------------------------------------|---------|---------------|-----------------|---------------|----------------|-----------|---------|-------------------|
| Liczba mieszkańców | 665 | 802 | 410 | 3316 | 931 | 545 | 1481 | 1947 | 10097 |
| | Negatywne zjawiska społeczne | | | | | | | | |
| Liczba rodzin korzystająca z pomocy społecznej | 23 | 20 | 18 | 115 | 32 | 10 | 35 | 53 | 306 |
| Stosunek liczby rodzin korzystających z pomocy społecznej do liczby mieszkańców | 0,035 | 0,025 | 0,044 | 0,035 | 0,034 | 0,018 | 0,024 | 0,027 | 0,030 |
| Przyjęto, że w miejscowościach, w których wskaźnik jest wyższy niż średnia dla gminy, wskazano koncentrację negatywnego zjawiska | | | | | | | | | |
| Liczba osób z problemem alkoholowym | 0 | 1 | 2 | 10 | 4 | 0 | 3 | 3 | 23 |
| Stosunek osób z problemem alkoholowym do liczby mieszkańców | 0 | 0,001 | 0,005 | 0,003 | 0,004 | 0 | 0,002 | 0,002 | 0,002 |
| Przyjęto, że w miejscowościach, w których wskaźnik jest wyższy niż średnia dla gminy, wskazano koncentrację negatywnego zjawiska | | | | | | | | | |

| | Zespół Szkół Podstawowo - Gimnazjalnych w Kamionce Wielkiej | Zespół Szkół Nr 2 w Kamionce Wielkiej | Zespół Szkół w Mszalnicy | Zespół Szkół Podstawowo-Gimnazjalnych w Królowej Górnej | Zespół Szkół Podstawowo – Gimnazjalnych w Mystkowie | Średnia dla gminy |
|---|---|---------------------------------------|--------------------------|---|---|-------------------|
| Wyniki testów gimnazjalnych | 51,86% | 44,86% | 50,17% | 50,66% | 51,66% | 49,84% |
| Przyjęto, że w placówkach w których wskaźnik jest niższy od średniej dla gminy, występuje zjawisko niskiej jakości edukacji | | | | | | |

| | Zespół Szkół Podstawowo - Gimnazjalnych w Kamionce Wielkiej | Zespół Szkół Nr 2 w Kamionce Wielkiej | Szkoła Podstawowa w Królowej Polskiej | Szkoła Podstawowa w Boguszy | Zespół Szkół w Mszalnicy | Szkoła Podstawowa w Jamnicy | Zespół Szkół Podstawowo-Gimnazjalnych w Królowej Górnej | Zespół Szkół Podstawowo – Gimnazjalnych w Mystkowie | Średnia dla gminy |
|---|---|---------------------------------------|---------------------------------------|-----------------------------|--------------------------|-----------------------------|---|---|-------------------|
| Wyniki testów klas 6 – tych | 64,00% | 64,00% | 77,00% | 70,00% | 67,00% | 68,00% | 63,00% | 61,00% | 66,75% |
| Przyjęto, że w placówkach w których wskaźnik jest niższy od średniej dla gminy, występuje zjawisko niskiej jakości edukacji | | | | | | | | | |

| | Bogusza | Jamnica | Kamionka Mała | Kamionka Wielka | Królowa Górna | Królowa Polska | Mszalnica | Mystków | Średnia dla gminy |
|---|---------|---------|---------------|-----------------|---------------|----------------|-----------|---------|-------------------|
| Frekwencja w wyborach parlamentarnych | 51,42% | 57,31% | 58,96% | 63,21% | 55,90% | 61,73% | 60,67% | 58,83% | 58,50% |
| Frekwencja w wyborach prezydenckich | 53,67% | 55,14% | 58,15% | 54,81% | 55,27% | 61,70% | 61,93% | 58,11% | 57,35% |
| Przyjęto, że w miejscowościach, w których wskaźnik jest niższy od średniej dla gminy, występuje niski udział społeczeństwa w życiu publicznym | | | | | | | | | |
| Liczba bezrobotnych | 28 | 37 | 18 | 108 | 47 | 15 | 57 | 84 | 394 |
| Stosunek liczby bezrobotnych do liczby mieszkańców miejscowości | 4,21% | 4,61% | 4,39% | 3,26% | 5,05% | 2,75% | 3,85% | 4,31% | 3,90% |
| Przyjęto, że w miejscowościach, w których wskaźnik jest wyższy od średniej dla gminy, występuje koncentracja zjawiska bezrobocia | | | | | | | | | |
| Liczba zanotowanych przestępstw | 4 | 7 | 4 | 28 | 11 | 12 | 13 | 13 | 92 |
| Wskaźnik przestępstw do liczby mieszkańców | 0,60% | 0,87% | 0,98% | 0,84% | 1,18% | 2,20% | 0,88% | 0,67% | 0,91% |
| Przyjęto, że w miejscowościach, w których wskaźnik jest wyższy od średniej dla gminy, występuje koncentracja występowania przestępstw | | | | | | | | | |

| Negatywne zjawiska gospodarcze | | | | | | | | | |
|---|--------|--------|--------|--------|--------|--------|-------|-------|--------|
| Liczba aktywnych podmiotów | 30 | 42 | 14 | 124 | 32 | 15 | 45 | 86 | 388 |
| Wskaźnik liczby aktywnych podmiotów na 100 osób | 4,51 | 5,24 | 3,41 | 3,74 | 3,44 | 2,75 | 3,04 | 4,42 | 3,84 |
| Przyjęto, że w miejscowościach, w których wskaźnik jest niższy od średniej dla gminy, występuje niski poziom przedsiębiorczości | | | | | | | | | |
| Negatywne zjawiska techniczne | | | | | | | | | |
| Wskaźnik skanalizowania poszczególnych miejscowości | 52,89% | 89,14% | 94,05% | 51,89% | 51,91% | 42,50% | 5,76% | 2,22% | 39,81% |
| Przyjęto, że w miejscowościach, w których wskaźnik jest niższy od średniej dla gminy, występuje problem związany z infrastrukturą techniczną | | | | | | | | | |
| Negatywne zjawiska funkcjonalno – przestrzenne | | | | | | | | | |
| Średni czas dojazdu do Urzędu Gminy w Kamionce Wielkiej [min] | 20 | 10 | 10 | 0 | 12 | 9 | 45 | 40 | 18,25 |
| Przyjęto, że w miejscowościach, w których wskaźnik jest wyższy od średniej dla gminy, dostępność komunikacyjna stanowi istotny problem | | | | | | | | | |
| Negatywne zjawiska środowiskowe | | | | | | | | | |
| Nakładanie się zanieczyszczeń powietrza | Tak | Nie | Nie | Tak | Tak | Tak | Tak | Tak | - |
| Przyjęto, że w miejscowościach, w których występuje zjawisko nakładania się zanieczyszczeń powietrza, wskaźnik ten stanowi istotny problem środowiskowy | | | | | | | | | |

| | | | | | | | | | |
|---|-------|-------|-------|-------|-------|-------|-------|-------|-------|
| Wskaźnik powierzchni osuwisk do powierzchni miejscowości | 0,04% | 1,06% | 3,70% | 1,83% | 0,67% | 2,25% | 0,71% | 1,66% | 1,49% |
| Przyjęto, że w miejscowościach, w których wskaźnik jest wyższy od średniej dla gminy, zjawisko to stanowi istotny problem | | | | | | | | | |

| | Bogusza | Jamnica | Kamionka Mała | Kamionka Wielka | Królowa Górna | Królowa Polska | Mszalnica | Mystków | Średnia dla gminy |
|---|---------|---------|------------------|--------------------|------------------|-------------------|-----------|---------|----------------------|
| Negatywne zjawiska społeczne | | | | | | | | | |
| Waga wskaźnika | | | | | | | | | |
| Stosunek liczby rodzin korzystających z pomocy społecznej do liczby mieszkańców | 10 | 0 | 10 | 10 | 10 | 0 | 0 | 0 | |
| Stosunek osób z problemem alkoholowym do liczby mieszkańców | 0 | 0 | 10 | 10 | 10 | 0 | 0 | 0 | |

| | Zespół Szkół Podstawowo - Gimnazjalnych w Kamionce Wielkiej | Zespół Szkół Nr 2 w Kamionce Wielkiej | Zespół Szkół w Mszalnicy | Zespół Szkół Podstawowo- Gimnazjalnych w Królowej Górnej | Zespół Szkół Podstawowo – Gimnazjalnych w Mystkowie | Średnia dla gminy |
|-----------------------------|---|--|--------------------------------|--|--|-------------------------|
| Wyniki testów gimnazjalnych | 0 | 5 | 0 | 0 | 0 | |

| | | | | | | | | | |
|-----------------------------|---|---------------------------------------|---------------------------------------|-----------------------------|--------------------------|-----------------------------|---|---|-------------------|
| | Zespół Szkół Podstawowo - Gimnazjalnych w Kamionce Wielkiej | Zespół Szkół Nr 2 w Kamionce Wielkiej | Szkoła Podstawowa w Królowej Polskiej | Szkoła Podstawowa w Boguszy | Zespół Szkół w Mszalnicy | Szkoła Podstawowa w Jamnicy | Zespół Szkół Podstawowo-Gimnazjalnych w Królowej Górnej | Zespół Szkół Podstawowo – Gimnazjalnych w Mystkowie | Średnia dla gminy |
| Wyniki testów klas 6 – tych | 5 | 5 | 0 | 0 | 0 | 0 | 5 | 5 | |

| | Bogusza | Jamnica | Kamionka Mała | Kamionka Wielka | Królowa Górna | Królowa Polska | Mszalnica | Mystków | Średnia dla gminy |
|---|---------|---------|---------------|-----------------|---------------|----------------|-----------|---------|-------------------|
| Frekwencja w wyborach parlamentarnych | 3 | 3 | 0 | 0 | 3 | 0 | 0 | 0 | |
| Frekwencja w wyborach prezydenckich | 3 | 2 | 0 | 3 | 3 | 0 | 0 | 0 | |
| Stosunek liczby bezrobotnych do liczby mieszkańców miejscowości | 10 | 10 | 10 | 0 | 10 | 0 | 0 | 10 | |
| Wskaźnik przestępstw do liczby | 0 | 0 | 10 | 0 | 10 | 10 | 0 | 0 | |

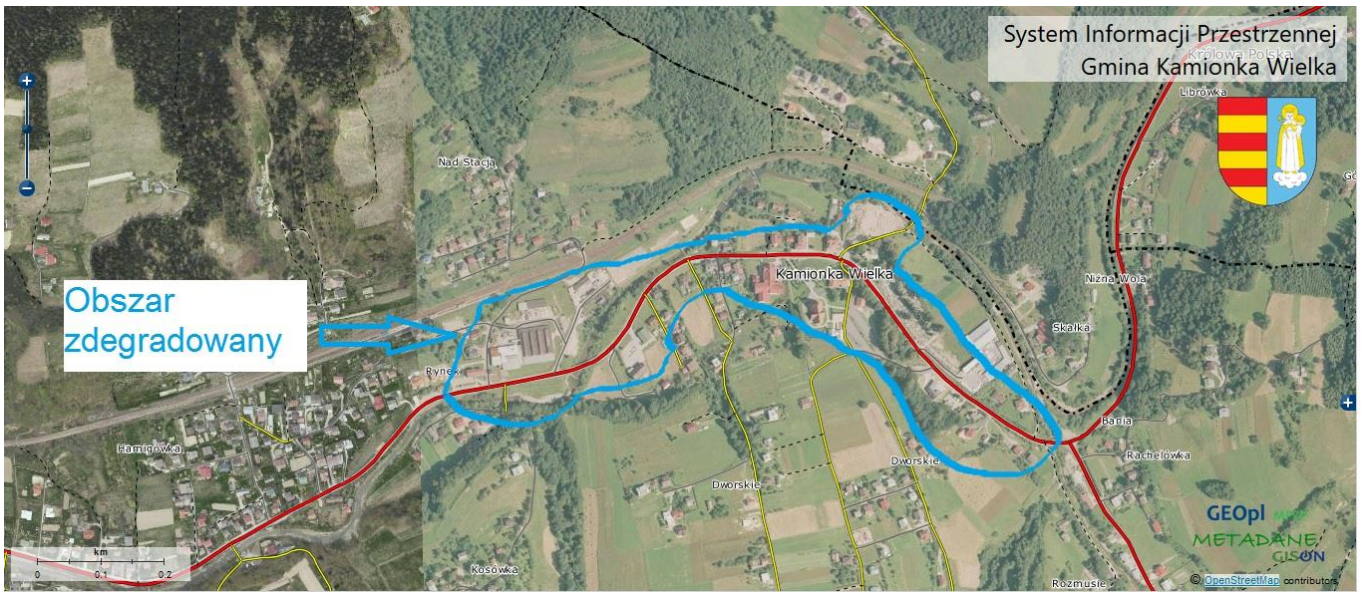
| | | | | | | | | | |
|---|----|---|----|----|----|----|----|----|---|
| mieszkańców | | | | | | | | | |
| Negatywne zjawiska gospodarcze | | | | | | | | | |
| Waga wskaźnika | | | | | | | | | |
| Wskaźnik liczby aktywnych podmiotów na 100 osób | 0 | 0 | 8 | 8 | 8 | 8 | 8 | 0 | |
| Negatywne zjawiska techniczne | | | | | | | | | |
| Waga wskaźnika | | | | | | | | | |
| Wskaźnik skanalizowania poszczególnych miejscowości | 0 | 0 | 0 | 0 | 0 | 0 | 10 | 10 | |
| Negatywne zjawiska funkcjonalno – przestrzenne | | | | | | | | | |
| Waga wskaźnika | | | | | | | | | |
| Średni czas dojazdu do Urzędu Gminy w Kamionce Wielkiej [min] | 6 | 0 | 0 | 0 | 0 | 0 | 6 | 6 | |
| Negatywne zjawiska środowiskowe | | | | | | | | | |
| Waga wskaźnika | | | | | | | | | |
| Nakładanie się zanieczyszczeń powietrza | 10 | 0 | 0 | 10 | 10 | 10 | 10 | 10 | - |
| Wskaźnik powierzchni osuwisk do powierzchni | 0 | 0 | 10 | 10 | 0 | 10 | 0 | 10 | |

| | | | | | | | | | |
|-------------|--|--|--|--|--|--|--|--|--|
| miejsowości | | | | | | | | | |
|-------------|--|--|--|--|--|--|--|--|--|

| | Bogusza | Jamnica | Kamionka Mała | Kamionka Wielka | Królowa Górna | Królowa Polska | Mszalnica | Mystków | Średnia dla gminy |
|--------------|-----------|-----------|---------------|-----------------|---------------|----------------|-----------|-----------|-------------------|
| RAZEM | 52 | 15 | 58 | 66 | 69 | 48 | 34 | 51 | 50,38 |

Podsumowując badane wskaźniki degradacji obszaru miejscowości gminy Kamionka Wielka w sferze społecznej, gospodarczej, technicznej, funkcjonalno – przestrzennej i środowiskowej wskazano, że jako podobszary zdegradowane wyznaczyć należy miejscowości:

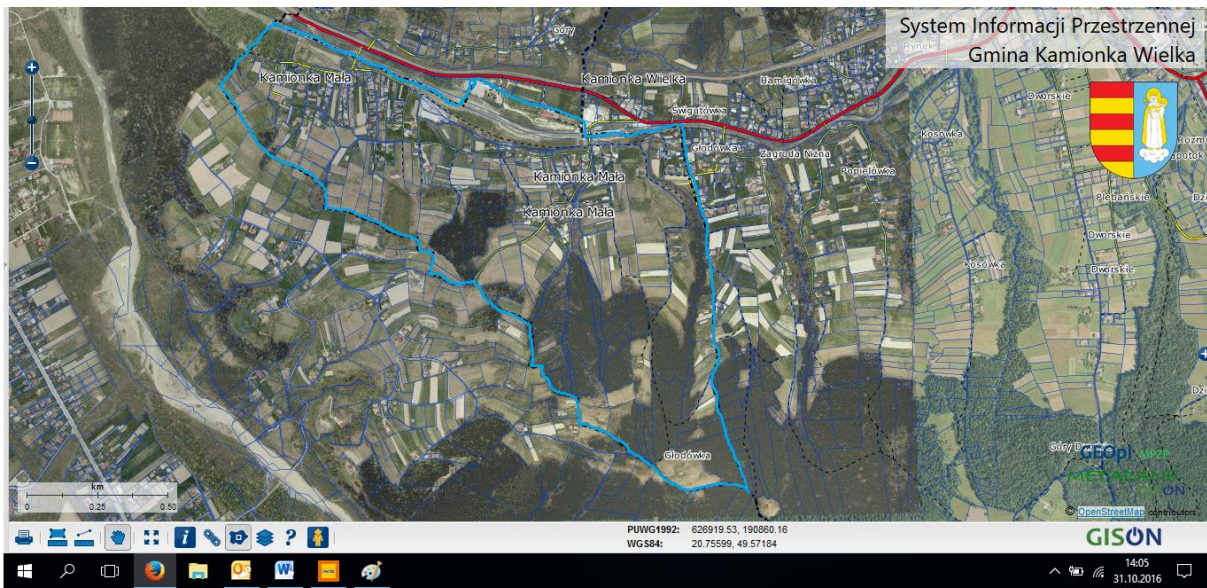
1. Bogusza;
2. Kamionka Mała;
3. Kamionka Wielka;
4. Królowa Górna;
5. Mystków.



Ryc. 20. Granice podobszaru Kamionka Wielka.



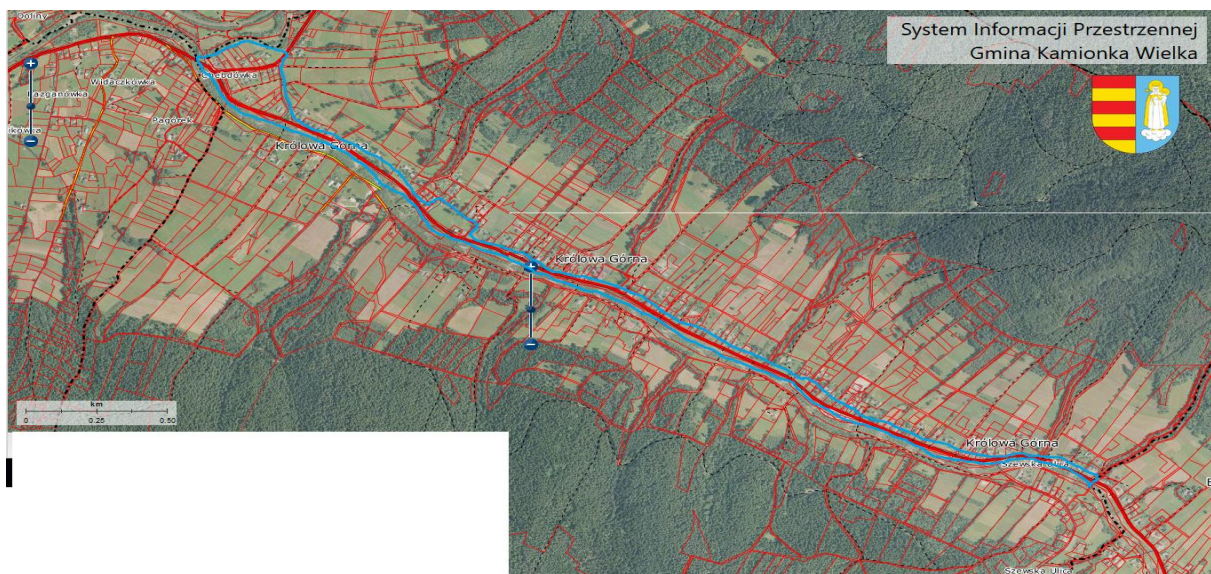
Ryc. 21. Granice podobszaru Bogusza.



Ryc. 22. Granice podobszaru Kamionka Mała.



Ryc. 23. Granice podobszaru Mystków.



Ryc. 24. Granice podobszaru Królówka Górna.