



DZIENNIK URZĘDOWY

WOJEWÓDZTWA MAŁOPOLSKIEGO

Kraków, dnia 5 stycznia 2017 r.

Poz. 138

UCHWAŁA NR XXVII.235.2016 RADY POWIATU TARNOWSKIEGO

z dnia 28 grudnia 2016 roku

w sprawie nadania Statutu Powiatowej Stacji Pogotowia Ratunkowego w Tarnowie

Na podstawie art. 12 pkt 11 ustawy z dnia 5 czerwca 1998 roku o samorządzie powiatowym (Dz.U. z 2016 r., poz. 814 z p. z.) oraz art. 42 ust. 4 ustawy z dnia 15 kwietnia 2011 r. *o działalności leczniczej* (jednolity tekst Dz.U. z 2016 r., poz. 1638) **Rada Powiatu Tarnowskiego, uchwala co następuje:**

§ 1. Nadaje się Statut Powiatowej Stacji Pogotowia Ratunkowego w Tarnowie w brzmieniu określonym w załączniku do Uchwały.

§ 2. Wykonanie uchwały powierza się Zarządowi Powiatu Tarnowskiego i Dyrektorowi Powiatowej Stacji Pogotowia Ratunkowego w Tarnowie.

§ 3. Traci moc Uchwała Nr L.372.2014 Rady Powiatu Tarnowskiego z dnia 28 października 2014 roku w sprawie nadania statutu Powiatowej Stacji Pogotowia Ratunkowego w Tarnowie.

§ 4. Uchwała wchodzi w życie po upływie 14 dni od dnia ogłoszenia w Dzienniku Urzędowym Województwa Małopolskiego.

Przewodniczący Rady
Paweł Smoleń

Załącznik
do Uchwały Nr XXVII.235.2016
Rady Powiatu Tarnowskiego
z dnia 28 grudnia 2016 r.

STATUT Powiatowej Stacji Pogotowia Ratunkowego w Tarnowie

Rozdział 1. Postanowienia ogólne

§ 1. Powiatowa Stacja Pogotowia Ratunkowego w Tarnowie działa na podstawie:

- 1) Ustawy z dnia 15.04.2011 r. o działalności leczniczej;
- 2) Ustawy z dnia 08.09.2006 r. o Państwowym Ratownictwie Medycznym;
- 3) Ustawy z dnia 27.08.2004 r. o świadczeniach opieki zdrowotnej finansowanych ze środków publicznych;
- 4) Ustawy z dnia 29.09.1994 r. o rachunkowości;
- 5) Ustawy z dnia 27.08.2009 r. o finansach publicznych;
- 6) niniejszego Statutu nadanego przez Radę Powiatu Tarnowskiego;
- 7) innych przepisów dotyczących samodzielnych publicznych zakładów opieki zdrowotnej.

§ 2. 1. Nazwa podmiotu leczniczego brzmi: Powiatowa Stacja Pogotowia Ratunkowego w Tarnowie, zwana w dalszej części Statutu PSPR.

2. Forma organizacyjno-prawna podmiotu leczniczego: Samodzielny Publiczny Zakład Opieki Zdrowotnej, którego podmiotem tworzącym jest Powiat Tarnowski.

§ 3. PSPR podlega wpisowi do rejestru prowadzonego przez Wojewodę Małopolskiego.

§ 4. Siedziba PSPR znajduje się w Tarnowie przy al. M.B. Fatimskiej 2.

§ 5. Obszar działania PSPR obejmuje miasto Tarnów i powiat tarnowski.

Rozdział 2. Cele i zadania

§ 6. 1. Celem działania PSPR jest udzielanie świadczeń zdrowotnych każdej osobie, znajdującej się w stanie nagłego zagrożenia zdrowotnego.

2. PSPR udziela świadczeń zdrowotnych, o których mowa w ust. 1, w ramach systemu Państwowego Ratownictwa Medycznego, poprzez jednostki systemu – zespoły ratownictwa medycznego, podejmujące medyczne czynności ratunkowe w warunkach pozaszpitalnych.

§ 7. Do zadań PSPR w Tarnowie należy:

- 1) podejmowanie medycznych czynności ratunkowych w warunkach pozaszpitalnych, w celu ratowania osoby w stanie nagłego zagrożenia zdrowotnego, tj. w stanie polegającym na nagłym lub przewidywanym w krótkim czasie pojawieniu się objawów pogorszenia zdrowia, którego bezpośrednim następstwem może być poważne uszkodzenie funkcji organizmu lub uszkodzenie ciała, lub utrata życia, wymagające podjęcia natychmiastowych czynności ratunkowych i leczenia;
- 2) transport osoby w stanie nagłego zagrożenia zdrowotnego do najbliższego, pod względem czasu dotarcia, szpitalnego oddziału ratunkowego lub do szpitala wskazanego przez dyspozytora medycznego lub lekarza koordynatora medycznego, z wyłączeniem transportu osób pomiędzy szpitalami, zgodnie z obowiązującymi przepisami;
- 3) prowadzenie dokumentacji medycznej czynności ratunkowych, zgodnie z obowiązującymi przepisami;
- 4) zabezpieczenie doraźnej pomocy medycznej w okolicznościowych zbiorowiskach ludzi (w tym: masowe imprezy) oraz współdziałanie w tym zakresie z innymi podmiotami wykonującymi działalność leczniczą;

- 5) prowadzenie rejestracji zgłoszeń i udzielanie informacji o chorych, którym w związku z nieszczęśliwym wypadkiem, nagłym zachorowaniem lub pogorszeniem stanu zdrowia udzielona została pomoc przez pogotowie ratunkowe,
- 6) organizowanie, koordynowanie oraz uczestniczenie na polecenie lekarza koordynatora ratownictwa medycznego w akcjach ratowniczych w przypadku klęsk żywiołowych, katastrof naturalnych i awarii technicznych i innych masowych akcjach na terenie województwa, jeżeli ich rozmiary przekraczają możliwości udzielania poszkodowanym natychmiastowej pomocy przez jednostki systemu działające na danym terenie;
- 7) współpraca z Policją w sprawach mających podłoże kryminalne;
- 8) współdziałanie z zespołem lotnictwa sanitarnego SP ZOZ Lotniczego Pogotowia Ratunkowego;
- 9) prowadzenie działalności ekonomiczno-administracyjnej, spraw osobowych i socjalnych, spraw bhp i ppoż.;
- 10) edukacja i doskonalenie zawodowe w ramach Szkoły Ratownictwa Medycznego dla pracowników oraz osób spoza jednostki PSPR;
- 11) wykonywanie innych zadań wynikających z odrębnych przepisów.

§ 8. PSPR może prowadzić wydzieloną działalność gospodarczą w zakresie:

- a) usług transportu chorych w wyniku zawartych umów lub zleceń;
- b) przewozu materiałów biologicznych lub materiałów wykorzystywanych do udzielania, świadczeń zdrowotnych wymagających specjalistycznych warunków transportu;
- c) wynajmu pomieszczeń i wydzierżawiania placów;
- d) usług medycznych;
- e) organizacji szkoleń;
- f) organizacji zabezpieczenia medycznego imprez masowych oraz innych imprez o charakterze sportowym, rekreacyjnym, kulturalnym, religijnym itp.,

której prowadzenie nie może ograniczać dostępności i poziomu świadczeń zdrowotnych udzielanych osobom uprawnionym na podstawie obowiązujących przepisów, pod warunkiem, że działalność ta nie jest uciążliwa dla pacjenta w procesie udzielania świadczeń.

Rozdział 3.

Organy i struktura organizacyjna

§ 9. 1. Organami PSPR w Tarnowie są: Dyrektor PSPR w Tarnowie i Rada Społeczna.

2. Dyrektor kieruje działalnością PSPR w Tarnowie i reprezentuje ją na zewnątrz.

3. Dyrektor PSPR w Tarnowie jest przełożonym wszystkich pracowników.

4. Dyrektor kieruje PSPR przy pomocy:

- zastępcy dyrektora ds. lecznictwa;
- naczelną pielęgniarkę.

§ 10. Dyrektor samodzielnie podejmuje decyzje dotyczące zarządzania PSPR i ponosi za nie odpowiedzialność.

§ 11. 1. W strukturze placówki pozostają:

- 1) Zespoły ratownictwa medycznego:
 - a) zespół ratownictwa medycznego „S-1” – miejsce stacjonowania Tarnów,
 - b) zespół ratownictwa medycznego „S-2” – miejsce stacjonowania Tarnów,
 - c) ½ zespół ratownictwa medycznego „P-1” - miejsce stacjonowania Tarnów,

- d) zespół ratownictwa medycznego „P-2” - miejsce stacjonowania Tarnów,
 - e) $\frac{2}{3}$ zespół ratownictwa medycznego „P-3” - miejsce stacjonowania Tarnów,
 - f) zespół ratownictwa medycznego „S-3” – miejsce stacjonowania Tuchów,
 - g) zespół ratownictwa medycznego „P-4” - miejsce stacjonowania Wojnicz,
 - h) zespół ratownictwa medycznego „P-5” - miejsce stacjonowania Żabno,
 - i) zespół ratownictwa medycznego „P-6” - miejsce stacjonowania Gromnik,
 - j) zespół ratownictwa medycznego „P-7” - miejsce stacjonowania Szerzyny,
 - k) $\frac{2}{3}$ zespołu ratownictwa medycznego „P-8” - miejsce stacjonowania Zakliczyn,
 - l) $\frac{1}{2}$ zespołu ratownictwa medycznego „P-9” - miejsce stacjonowania Tarnów,
 - m) $\frac{1}{2}$ zespołu ratownictwa medycznego „P-10” –miejsce stacjonowania Lisia Góra.
- 2) Skoncentrowana Dyspozytornia Medyczna Nr 2 w Tarnowie.
 - 3) Zespół transportu sanitarnego.
 - 4) Punkt apteczny.
 - 5) Pion administracyjno - ekonomiczny.
 - 6) Szkoła Ratownictwa Medycznego w Tarnowie.
2. Schemat organizacyjny PSPR stanowi załącznik do niniejszego Statutu.

Rozdział 4. Rada Społeczna

§ 12. 1. Rada Społeczna PSPR jest organem inicjującym i opiniodawczym podmiotu tworzącego oraz doradcym Dyrektora PSPR .

2. Radę Społeczną powołuje i odwołuje oraz zwołuje jej pierwsze posiedzenie podmiot tworzący.

3. Rada Społeczna PSPR składa się z 7 osób, w tym: Przewodniczącego i 6 członków.

4. W skład Rady Społecznej działającej przy PSPR w Tarnowie wchodzi:

- a) jako Przewodniczący – Starosta lub osoba przez niego wyznaczona,
- b) jako członkowie:

- przedstawiciel wojewody,
- przedstawiciele wybrani przez podmiot tworzący.

5. W posiedzeniach Rady Społecznej uczestniczy Dyrektor PSPR oraz przedstawiciele organizacji związkowych. W posiedzeniach mają prawo uczestniczyć przedstawiciele samorządów zawodów medycznych z głosem doradczym.

6. Sposób zwoływania posiedzeń Rady Społecznej, tryb pracy i podejmowania uchwał określa regulamin uchwalony przez Radę Społeczną i zatwierdzony przez podmiot tworzący.

§ 13. 1. Kadencja Rady Społecznej PSPR trwa 4 lata.

2. Członek Rady Społecznej o którym mowa w §12 może zostać odwołany przed upływem kadencji w przypadku:

- a) złożenia pisemnej rezygnacji z funkcji członka Rady Społecznej, uzasadnionej względami osobistymi bądź odwołania z powodu utraty zaufania przez organ delegujący;
- b) nieusprawiedliwionej nieobecności na czterech kolejnych posiedzeniach Rady Społecznej;
- c) skazania prawomocnym wyrokiem sądu za przestępstwo popełnione umyślnie ścigane z oskarżenia publicznego lub przestępstwo skarbowe;

d) wykonywania działalności konkurencyjnej lub zatrudnienie w podmiocie wykonującym działalność konkurencyjną wobec PSPR w Tarnowie.

§ 14. Do zadań Rady Społecznej PSPR należy:

- 1) Przedstawianie podmiotowi tworzącemu wniosków i opinii w sprawach:
 - a) zbycia aktywów trwałych oraz zakupu lub przyjęcia darowizny nowej aparatury i sprzętu medycznego,
 - b) związanych z przekształceniem lub likwidacją, rozszerzeniem lub ograniczeniem działalności,
 - c) przyznawania dyrektorowi nagród,
 - d) rozwiązania stosunku pracy lub umowy cywilnoprawnej z Dyrektorem PSPR,
- 2) Przedstawianie Dyrektorowi PSPR wniosków i opinii w sprawach:
 - a) planu finansowego, w tym planu inwestycyjnego,
 - b) rocznego sprawozdania z planu finansowego, w tym planu inwestycyjnego,
 - c) kredytów bankowych lub dotacji,
 - d) podziału zysku,
 - e) zbycia aktywów trwałych oraz zakupu lub przyjęcia darowizny nowej aparatury i sprzętu medycznego,
 - f) regulaminu organizacyjnego.
- 3) Dokonywanie okresowych analiz skarg i wniosków wnoszonych przez pacjentów, z wyłączeniem spraw podlegających nadzorowi medycznemu.
- 4) Opiniowanie wniosku w sprawie czasowego zaprzestania działalności leczniczej.
- 5) Wykonywanie innych zadań określonych w ustawie i statucie.

§ 15. Od uchwał Rady Społecznej Dyrektorowi PSPR przysługuje odwołanie do podmiotu tworzącego.

Rozdział 5. Gospodarka finansowa

§ 16. PSPR prowadzona jest w formie samodzielnego publicznego zakładu opieki zdrowotnej, pokrywającego

z posiadanych środków i uzyskiwanych przychodów koszty działalności i regulującego zobowiązania.

§ 17. 1. Podstawą gospodarki PSPR jest plan finansowy ustalony przez Dyrektora PSPR.

2. W terminie do dnia 31 maja każdego roku Dyrektor PSPR sporządza i przekazuje podmiotowi tworzącemu raport o sytuacji ekonomiczno-finansowej PSPR.

§ 18. 1. PSPR gospodaruje posiadaniem mieniem, a także przekazanymi nieruchomościami i majątkiem Powiatu Tarnowskiego.

2. Zbycie aktywów trwałych, oddanie w dzierżawę, najem, użytkowanie oraz użyczenie może nastąpić wyłącznie na zasadach określonych przez podmiot tworzący.

§ 19. PSPR może uzyskiwać środki finansowe:

- 1) z odpłatnej działalności leczniczej, chyba że przepisy odrębne stanowią inaczej,
- 2) z wydzielonej działalności gospodarczej, o której mowa w § 8,
- 3) z odsetek od lokat
- 4) z darowizn, zapisów, spadków oraz ofiarności publicznej, także pochodzenia zagranicznego,
- 5) na realizację zadań w zakresie programów polityki zdrowotnej, programów zdrowotnych i promocji zdrowia, w tym na zakup aparatury i sprzętu medycznego oraz wykonanie innych inwestycji koniecznych do realizacji tych zadań,
- 6) na remonty,

- 7) na inne niż określone w pkt 5 inwestycje, w tym zakup aparatury i sprzętu medycznego,
- 8) na realizację projektów finansowanych z udziałem środków pochodzących z budżetu Unii Europejskiej lub niepodlegających zwrotowi środków z pomocy udzielanej przez państwa członkowskie Europejskiego Porozumienia o Wolnym Handlu (EFTA), lub innych niż wymienione środków pochodzących ze źródeł zagranicznych niepodlegających zwrotowi na zasadach określonych w odrębnych przepisach,
- 9) na cele określone w odrębnych przepisach oraz umowach międzynarodowych,
- 10) na realizację programów wieloletnich,
- 11) na pokrycie kosztów kształcenia i podnoszenia kwalifikacji osób wykonujących zawody medyczne,
- 12) na pokrycie straty netto
- 13) na realizację innych zadań określonych odrębnymi przepisami.

§ 20. 1. Wartość majątku PSPR określają:

- fundusz założycielski,
- fundusz zakładu.

2. Fundusz założycielski zakładu stanowi wartość wydzielonej PSPR części mienia jednostki samorządu terytorialnego, w tym przekazanego w nieodpłatne użytkowanie.

3. Fundusz zakładu stanowi wartość majątku PSPR po odliczeniu funduszu założycielskiego.

§ 21. 1. Fundusz PSPR zwiększa się o :

- a) zysk netto,
- b) kwoty zwiększenia wartości aktywów trwałych, będącego skutkiem ustawowego przeszacowania tych aktywów,
- c) kwoty środków pieniężnych przekazane na pokrycie straty netto.

2. Fundusz PSPR zmniejsza się o:

- a) stratę netto,
- b) kwoty zmniejszenia wartości aktywów trwałych, będącego skutkiem ustawowego przeszacowania tych aktywów.

§ 22. 1. PSPR decyduje o podziale zysku.

2. PSPR pokrywa we własnym zakresie stratę netto.

Rozdział 6. Przepisy końcowe

§ 23. Sprawy dotyczące sposobu i warunków udzielania świadczeń zdrowotnych przez PSPR nieuregulowane w ustawie o działalności leczniczej lub statucie określa regulamin organizacyjny ustalony przez Dyrektora PSPR.

§ 24. 1. Nadzór nad PSPR sprawuje podmiot tworzący.

2. Podmiot tworzący sprawuje nadzór nad zgodnością działań PSPR z przepisami prawa, statutem i regulaminem organizacyjnym oraz pod względem celowości, gospodarności i rzetelności.

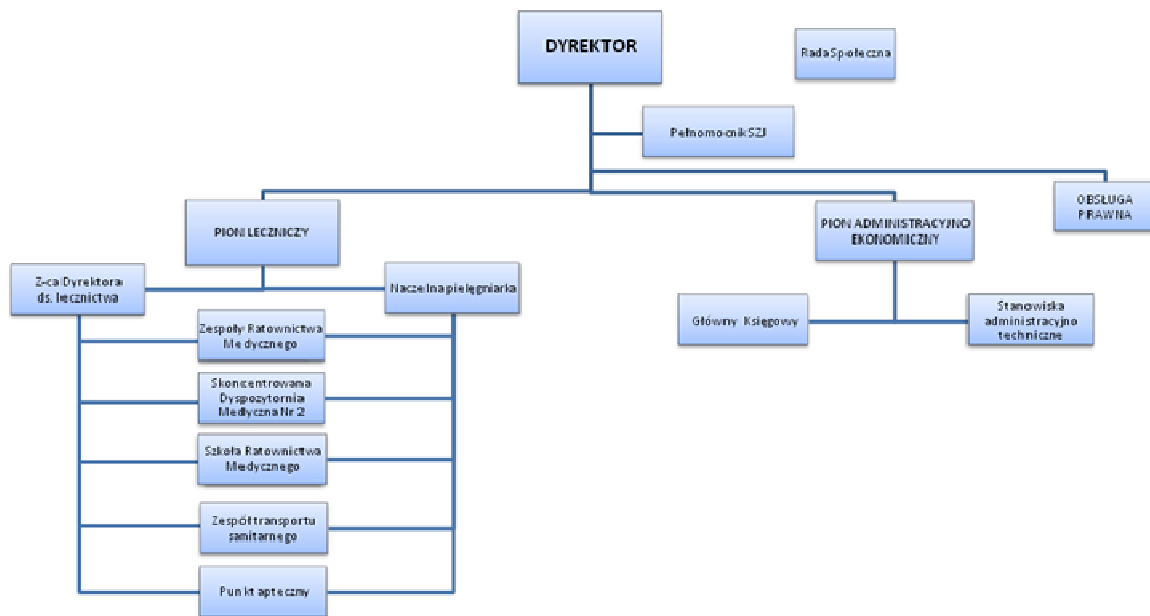
3. W ramach nadzoru podmiot tworzący może żądać informacji, wyjaśnień i dokumentów oraz dokonuje kontroli i oceny działalności PSPR.

§ 25. Z dniem wejścia w życie niniejszego Statutu, traci moc Statut PSPR nadany Uchwałą Rady Powiatu Tarnowskiego Nr L.372.2014 z dnia 28 października 2014 r.

Przewodniczący Rady
Paweł Smoleń

Załącznik do Statutu PSPR

SCHEMAT ORGANIZACYJNY
POWIATOWEJ STACJI POGOTOWIA RATUNKOWEGO W TARNOWIE



Przewodniczący Rady
Paweł Smoleń