



DZIENNIK URZĘDOWY

WOJEWÓDZTWA MAŁOPOLSKIEGO

Kraków, dnia 11 stycznia 2017 r.

Poz. 317

UCHWAŁA NR XXVII/233/16 RADY MIEJSKIEJ W RADŁOWIE

z dnia 29 grudnia 2016 roku

w sprawie wyznaczenia obszaru zdegradowanego i obszaru rewitalizacji Gminy Radłów

Na podstawie art. 18 ust. 2 pkt 15 ustawy z dnia 8 marca 1990 r. o samorządzie gminnym (t.j. Dz.U. z 2016 r. poz. 446) w związku z art. 8 ust. 1 oraz art. 11 ust. 5 pkt 1 ustawy z dnia 9 października 2015 r. o rewitalizacji (Dz. U. z 2015 r. poz. 1777), Rada Miejska w Radłowie uchwala, co następuje:

§ 1. 1. Wyznacza się obszar zdegradowany i obszar rewitalizacji Gminy Radłów w granicach określonych w załączniku nr 1 do niniejszej uchwały.

2. Potwierdzenie spełnienia przez obszar zdegradowany i obszar rewitalizacji przesłanek ich wyznaczenia wskazanych w art. 9 i 10 ustawy z dnia 9 października 2015 r. o rewitalizacji określa „Diagnoza służąca wyznaczeniu obszaru zdegradowanego i obszaru rewitalizacji”, stanowiąca załącznik nr 2 do niniejszej uchwały.

§ 2. Ustanawia się na rzecz Gminy Radłów prawo pierwokupu wszystkich nieruchomości położonych na obszarze rewitalizacji.

§ 3. Wykonanie uchwały powierza się Burmistrzowi Radłowa.

§ 4. Uchwała wchodzi w życie po upływie 14 dni od dnia ogłoszenia w Dzienniku Urzędowym Województwa Małopolskiego.

Przewodniczący Rady Miejskiej w Radłowie

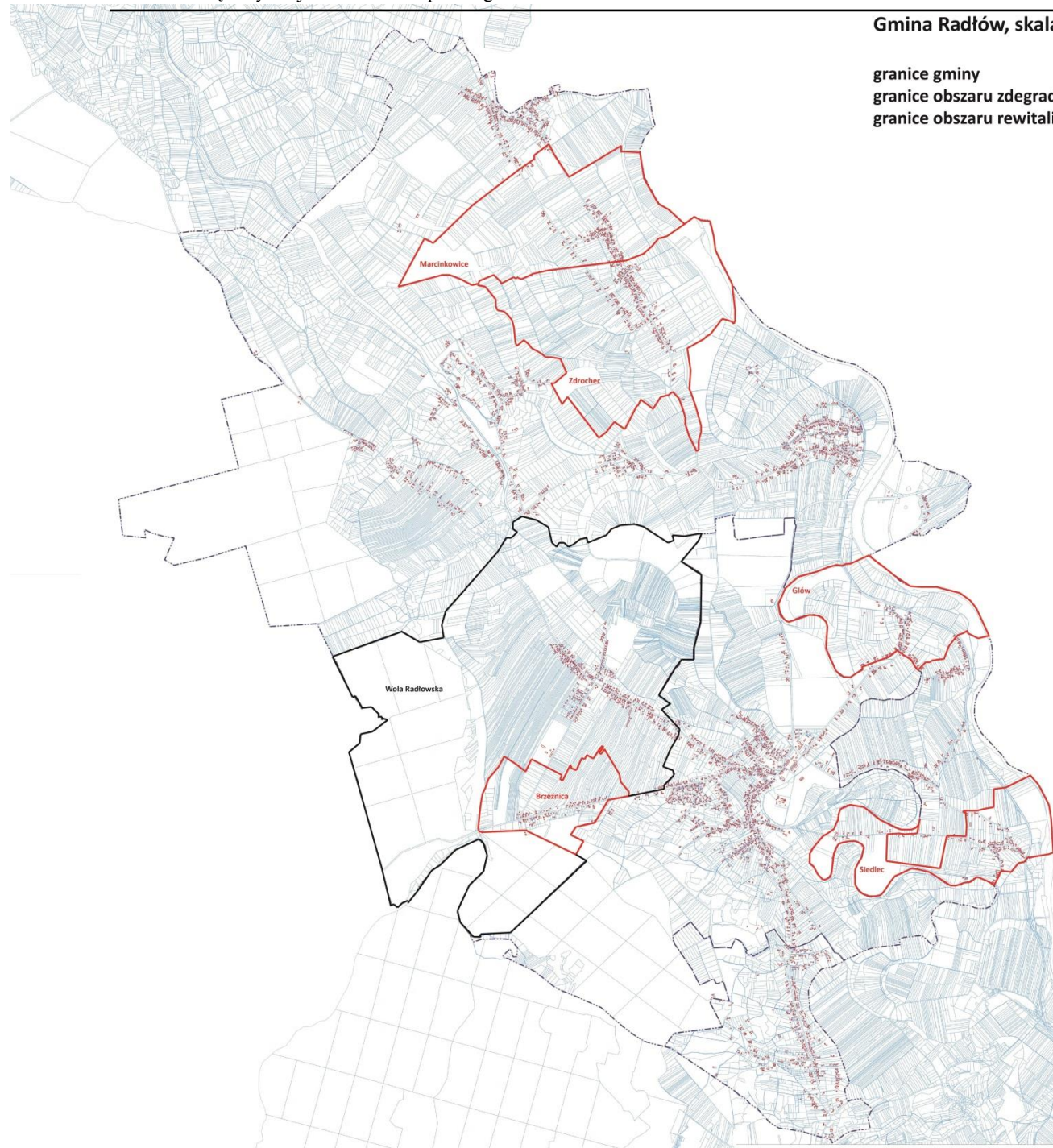
Piotr Kapera

Gmina Radłów, skala 1:5000

Załącznik Nr 1 do Uchwały Nr XXVII/233/16

granice gminy
granice obszaru zdegradowanego
granice obszaru rewitalizacji

----- Rady Miejskiej w Radłowie
z dnia 29 grudnia 2016 r.



Załącznik Nr 2 do Uchwały Nr XXVII/233/16
Rady Miejskiej w Radłowie
z dnia 29 grudnia 2016 r.



Gminny Program Rewitalizacji Gminy Radłów na lata 2016-2026

Diagnoza służąca wyznaczeniu obszaru zdegradowanego i obszaru rewitalizacji



Unia Europejska
Fundusz Spójności



Niniejszy dokument sporządzono zgodnie z zasadą partnerstwa i partycypacji w ścisłym porozumieniu i przy współpracy z samorządem gminnym i przedstawicielami społeczności lokalnej.

Zamawiający:

Gmina Radłów

Ul. Kolejowa 7
33-130 Radłów



Wykonawca:

EU-Consult Sp. z o.o.

ul. Toruńska 18C, lokal D
80-747 Gdańsk



Gdańsk, 2016



Unia Europejska
Fundusz Spójności



SPIS TREŚCI

1. Wprowadzenie – cel, założenia i zakres opracowania	5
2. Powiązanie z dokumentami strategicznymi na poziomie gminy, powiatu i województwa	7
3. Diagnoza społeczno-gospodarcza gminy	14
Przestrzeń i środowisko.....	14
Sfera społeczna.....	18
Sfera gospodarcza.....	21
Infrastruktura techniczna	28
Infrastruktura społeczna	35
4. Diagnoza czynników i zjawisk kryzysowych oraz skali i charakteru potrzeb rewitalizacyjnych na podstawie badań własnych	44
Sfera społeczna.....	45
Demografia	45
Opieka społeczna	47
Niepełnosprawność	50
Przemoc domowa	51
Aktywność społeczna	52
Sfera gospodarcza.....	53
Bezrobocie	54
Podmioty gospodarcze.....	56
Sfera przestrzenno-funkcjonalna	59
Instytucje i miejsca publiczne	59
Sfera techniczna	61
Sieć kanalizacyjna, wodociągowa, gazowa.....	61



Unia Europejska
Fundusz Spójności



Sfera środowiskowa	63
Pokrycia azbestowe	63
Piecze węglowe	65
5. Analiza SWOT	67
6. Identyfikacja obszarów kryzysowych	72
Podsumowanie: obszar zdegradowany	72
Podsumowanie: obszar rewitalizacji	83
7. Spis tabel i rysunków	85

Unia Europejska
Fundusz Spójności

1. WPROWADZENIE – CEL, ZAŁOŻENIA I ZAKRES OPRACOWANIA

Rewitalizacja stanowi kompleksowy proces, którego celem jest wyprowadzanie ze stanu kryzysowego obszarów zdegradowanych. Osiąga się go poprzez działania całościowe (integrujące interwencje na rzecz społeczności lokalnej, przestrzeni i gospodarki), skoncentrowane terytorialnie, oraz spójne.

Dokument przedstawia aktualną sytuację w gminie w obszarach zagospodarowania przestrzennego, sytuacji gospodarczej i społecznej. Dopełnieniem diagnozy jest analiza SWOT, na podstawie której scharakteryzowane i wyodrębnione zostały czynniki i zjawiska kryzysowe oraz skala i charakter potrzeb rewitalizacyjnych.

Celem niniejszej diagnozy jest wyznaczenie obszaru zdegradowanego oraz obszaru rewitalizacji:

- **Obszar zdegradowany** stanowi obszar, na którym zidentyfikowany został stan kryzysowy (tj. stan spowodowany koncentracją negatywnych zjawisk społecznych). Może być on podzielony na podobszary, w tym podobszary, które nie posiadają wspólnych granic (warunek – występowanie sytuacji kryzysowej na każdym podobszarze).
- **Obszar rewitalizacji** jest to całość lub część obszaru zdegradowanego, na którym zamierza się prowadzić rewitalizację. Cechuje go koncentracja negatywnych zjawisk oraz znaczenie dla rozwoju lokalnego.

Do opracowania diagnozy i wyznaczenia obszarów zdegradowanych zastosowano szereg danych ilościowych, pozyskiwanych z różnorodnych źródeł, m.in.:

- Głównego Urzędu Statystycznego (Bank Danych Lokalnych)
- Urzędu Miejskiego;
- Policji;
- Powiatowego Urzędu Pracy;
- Ośrodka Pomocy Społecznej.

Dane te dotyczyły następujących sfer:



Unia Europejska
Fundusz Spójności



- Społeczna;
- Gospodarcza;
- Przestrzenno-funkcjonalna;
- Techniczna;
- Środowiskowa.



Unia Europejska
Fundusz Spójności



2. POWIĄZANIE Z DOKUMENTAMI STRATEGICZNYMI NA POZIOMIE GMINY, POWIATU I WOJEWÓDZTWA

Tabela 1 Powiązanie z dokumentami strategicznymi

Poziom województwa	
Dokument	Powiązanie z Lokalnym Programem Rewitalizacji
<p>Strategia Rozwoju Województwa Małopolskiego na lata 2011-2020</p>	<p>O B S Z A R 1 GOSPODARKA WIEDZY I AKTYWNOŚCI</p> <p>Cel strategiczny</p> <p>Silna pozycja Małopolski jako regionu atrakcyjnego dla inwestycji, opartego na wiedzy, aktywności zawodowej i przedsiębiorczości mieszkańców</p> <p>O B S Z A R 2 I PRZEMYSŁY CZASU WOLNEGO</p> <p>Cel strategiczny</p> <p>Wysoka atrakcyjność Małopolski w obszarze przemysłów czasu wolnego dzięki wykorzystaniu potencjału dziedzictwa regionalnego i kultury</p> <p>O B S Z A R 3 INFRASTRUKTURA DLA DOSTĘPNOŚCI KOMUNIKACYJNEJ</p> <p>Cel strategiczny</p> <p>Wysoka zewnętrzna i wewnętrzna dostępność komunikacyjna regionu dla konkurencyjności gospodarczej i spójności przestrzennej</p> <p>O B S Z A R 5 ROZWÓJ MIAST I TERENÓW WIEJSKICH</p> <p>Cel strategiczny</p> <p>Aktywne ośrodki usług publicznych i gospodarczych zapewniające</p>



Unia Europejska
Fundusz Spójności



	<p>szanse na rozwój mieszkańców małych i średnich miast oraz terenów wiejskich</p> <p>O B S Z A R 6</p> <p>BEZPIECZEŃSTWO EKOLOGICZNE, ZDROWOTNE I SPOŁECZNE</p> <p>Cel strategiczny</p> <p>Wysoki poziom bezpieczeństwa mieszkańców Małopolski w wymiarze środowiskowym, zdrowotnym i społecznym.</p>
<p>Subregionalny Program Rozwoju 2014-2020</p>	<p>Obszar strategiczny 1</p> <p>Tarnów jako subregionalny ośrodek usług wyższego rzędu</p> <p>Obszar strategiczny 2</p> <p>Rozwój potencjału gospodarczego subregionu tarnowskiego</p>
Poziom powiatu	
Dokument	Powiązanie z Lokalnym Programem Rewitalizacji
	<p>Obszar kluczowy I:</p> <p>ZAWODOWA I PRZEDSIĘBIORCZOŚĆ</p> <p>I.1 Wzrost konkurencyjności gospodarczej i atrakcyjności inwestycyjnej powiatu</p> <p>I.2 Osiągnięcie równowagi ekonomicznej pomiędzy strukturą gospodarstw rolnych a opłacalnością produkcji rolnej</p> <p>I.3 Kreowanie wspólnej, subregionalnej oferty turystycznej</p> <p>Obszar kluczowy II:</p> <p>DOSTĘPNOŚĆ KOMUNIKACYJNA</p> <p>II.1 Rozbudowa i modernizacja głównych</p>



Unia Europejska
Fundusz Spójności



ciągów komunikacyjnych zwiększających
dostępność subregionu

II.2 Rozwój powiatowego i lokalnego
układu drogowego

**Obszar kluczowy III:
DOSTĘPNOŚĆ DO USŁUG
PUBLICZNYCH WYSOKIEJ JAKOŚCI**

III.1 Zapewnienie wysokiego poziomu
bezpieczeństwa

III.2 Zapewnienie mieszkańcom dostępu
do wysokiej jakości podstawowej i
specjalistycznej opieki medycznej,
świadczeń rehabilitacyjnych,
pielęgnacyjnych i opiekuńczych

III.4 Dbłość o spójność, atrakcyjność i
dostępność oferty kulturalnej

III.5 Rozwój społeczeństwa
informacyjnego

**Obszar kluczowy IV:
OCHRONA ŚRODOWISKA
NATURALNEGO**

IV.1 Ochrona zasobów wodnych i złóż
kopalin

IV.2 Ochrona powietrza oraz zwiększenie
wykorzystania odnawialnych źródeł
energii

IV.3 Racjonalna gospodarka odpadami

IV.4 Wzrost świadomości ekologicznej
mieszkańców



Unia Europejska
Fundusz Spójności



<u>Poziom gminy</u>	
Dokument	Powiązanie z Lokalnym Programem Rewitalizacji
Strategia Rozwoju Gminy Radłów na lata 2014-2020	<p style="text-align: center;">Cel strategiczny 1: Rozwój usług społecznych dla wzmocnienia kapitału ludzkiego Gminy</p> <p style="text-align: center;">Cel operacyjny I.1 Wzrost kapitału intelektualnego i rozwój społeczeństwa informacyjnego</p> <p style="text-align: center;">Cel operacyjny I.2 Wysoki poziom bezpieczeństwa publicznego, społecznego i zdrowotnego mieszkańców</p> <p style="text-align: center;">Cel operacyjny I.3 Zachowanie tożsamości regionalnej i rozwój kapitału społecznego</p> <p style="text-align: center;">Cel operacyjny I.4 Sprawny system zarządzania publicznego</p> <p style="text-align: center;">Cel strategiczny 2: Skuteczny system ochrony środowiska wspierający wysoki komfort życia mieszkańców</p> <p style="text-align: center;">Cel operacyjny II.1 Zachowanie atrakcyjności przyrodniczej i wzrost bezpieczeństwa ekologicznego</p> <p style="text-align: center;">Cel operacyjny II.2 Podniesienie atrakcyjności osadniczej i rozwój infrastruktury sieciowej</p> <p style="text-align: center;">Cel operacyjny II.3 Systematyczna poprawa dostępności komunikacyjnej</p>



Unia Europejska
Fundusz Spójności



	<p>Cel strategiczny 3: Wykreowanie konkurencyjnej gospodarki lokalnej, opartej na przedsiębiorczości mieszkańców, rozwoju turystyki i rolnictwa</p> <p>Cel operacyjny III.1 Wzrost poziomu przedsiębiorczości i atrakcyjności gospodarczej</p> <p>Cel operacyjny III.2 Wykreowanie oferty turystycznej Gminy</p> <p>Cel operacyjny III.3 Skuteczna polityka rynku pracy i promocja zatrudnienia</p> <p>Cel operacyjny III.4 Wykorzystanie potencjału rolniczego Gminy</p>
<p>Gminny Program Przeciwdziałania Przemocy w Rodzinie oraz Ochrony Ofiar Przemocy w Rodzinie na lata 2015-2020</p>	<p>Cel 1: Zmniejszenie skali zjawiska przemocy w rodzinie</p> <p>Cel 2: Zwiększenie skuteczności ochrony ofiar przemocy w rodzinie i zwiększenie dostępności pomocy</p> <p>Cel 3: Zwiększenie skuteczności działań interwencyjnych przemoc w rodzinie i korekcyjnych wobec osób stosujących przemoc</p>

Unia Europejska
Fundusz Spójności

Plan Gospodarki Niskoemisyjnej dla Gminy Radłów 2015-2020

Cel. Zwiększenie łącznej produkcji energii z OZE o 1485 GJ/rok w okresie 2015-2020

- **Poddziałanie 1.1. Cel:**
Zwiększenie produkcji energii z instalacji fotowoltaicznych o 1277 GJ.
- **Poddziałanie 1.2. Cel:** zwiększenie liczby gospodarstw domowych korzystających z OZE – w formie energii słonecznej w liczbie co najmniej 37 jednostek.

Cel. Uzyskanie oszczędności energii w zakresie infrastruktury należącej do gminy
– 1 686,11 GJ

- **Poddziałanie 2.1. Cel.** Uzyskanie oszczędności 1189,86 GJ w pierwszym etapie termomodernizacji budynków użyteczności publicznej,
- **Poddziałanie 2.2. Cel.** Uzyskanie oszczędności 425,11 GJ w pierwszym etapie termomodernizacji budynków użyteczności publicznej,
- **Poddziałanie 2.3. Cel.** Uzyskanie oszczędności 71,17 GJ w związku z wymianą oświetlenia ulicznego,

Cel. Systematyczna praca nad budowaniem świadomości energetycznej mieszkańców poprzez przygotowanie i aktualizację dokumentów oraz wprowadzenie stałych działań informacyjnoorganizacyjnych.

- **Poddziałanie 3.1. Cel:**
Przygotowanie podstaw do planowania i wydatkowania środków finansowych wpływających na bezpieczeństwo energetyczne i ograniczenie niskiej



Unia Europejska
Fundusz Spójności



	<p>emisji (aktualizacja założeń do planu zaopatrzenia w ciepło energię elektryczną i paliwa gazowe oraz aktualizacja PGN) w gminie oraz wdrożenie zasad zielonych zamówień publicznych.</p> <ul style="list-style-type: none">➤ Poddziałanie: 3.2. Cel: Uporządkowana i stała współpraca z interesariuszami PGN.➤ Poddziałanie: 3.3. Cel: Prowadzenie stałego kontaktu z mieszkańcami na temat realizacji działań wpływających na ograniczenie niskiej emisji i efektywność energetyczną w gminie.
--	---

Źródło Opracowanie własne



Unia Europejska
Fundusz Spójności



3. DIAGNOZA SPOŁECZNO-GOSPODARCZA GMINY

PRZESTRZEŃ I ŚRODOWISKO

POŁOŻENIE I STRUKTURA FUNKCJONALNO-PRZESTRZENNA GMINY

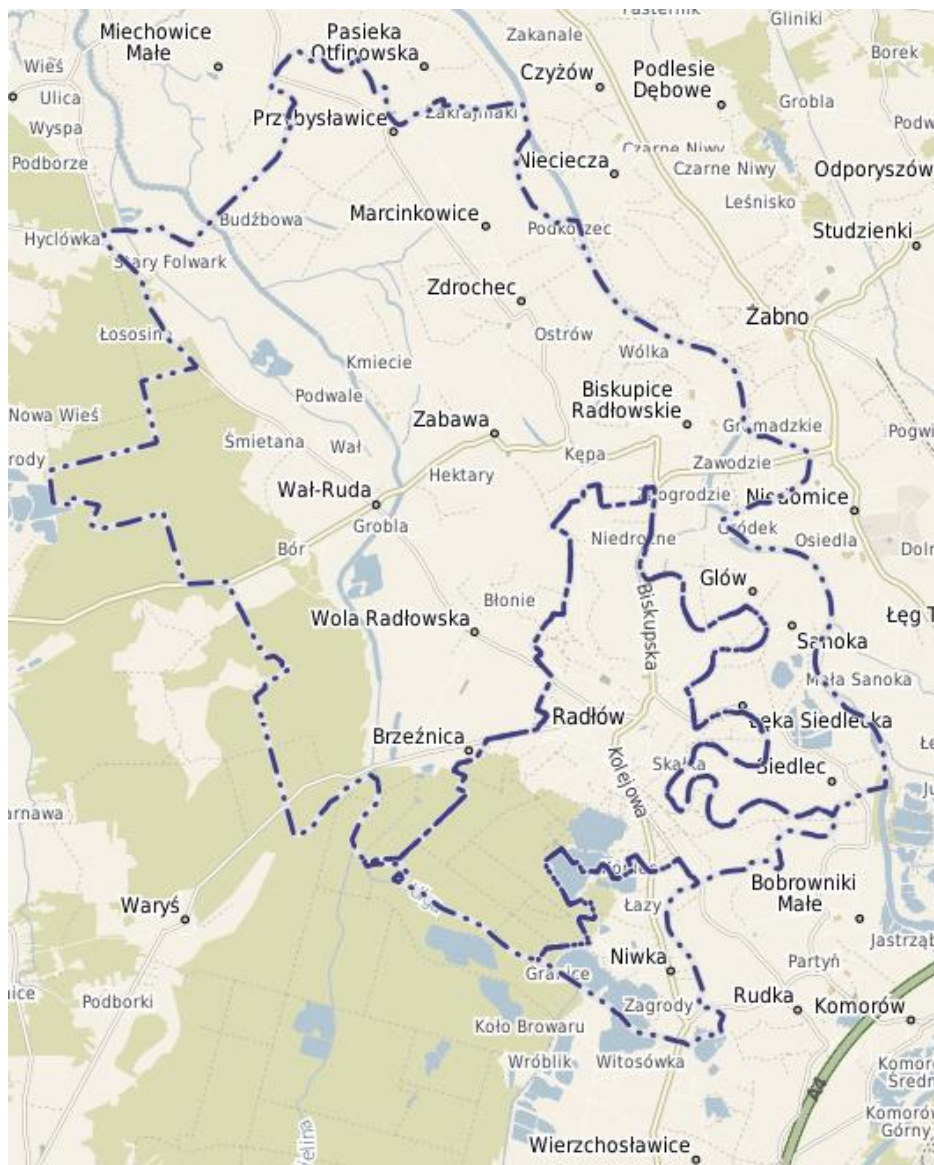
Miejsko-wiejska gmina Radłów leży w województwie małopolskim, w północno zachodniej części powiatu tarnowskiego. Gmina jest położona w obrębie wschodniej części Kotliny Sandomierskiej, w ujściowym odcinku doliny Dunajca i graniczy z:

- od północy z gminami Wietrzychowice i Żabno,
- od wschodu z miastem i gminą Żabno,
- od południa z gminą Wierzchosławice,
- od zachodu z gminą Borzęcin i Szczurową.

Gmina, której siedzibą jest miasto Radłów, składa się z 14 sołectw: Biskupice Radłowskie, Brzeźnica, Głów, Łęka Siedlecka, Marcinkowice, Niwka, Przybysławice, Radłów, Sanoka, Siedlec, Wał-Ruda, Wola Radłowska, Zabawa, Zdrochec. Łączna powierzchnia gminy wynosi 8 619 ha.

Unia Europejska
Fundusz Spójności

Rysunek 1 Granice gminy Radłów



Źródło: <http://radlowtarnowski.e-mapa.net/>

DZIEDZICTWO KULTUROWE I ZABYTKI

Gmina Radłów posiada bogate zasoby kulturowe oraz zabytki pochodzące z różnych epok. Do ewidencji zabytków wpisano poniższe cenne obiekty.



Unia Europejska
Fundusz Spójności



Tabela 2. Zabytki w gminie Radłów

Nr ewidencyjny	Miejscowość	Rodzaj chronionego obiektu
A-332	Biskupice Radłowskie	Cmentarz wojenny z I wojny światowej
A-333	Biskupice Radłowskie	Cmentarz wojenny z I wojny światowej
A-334	Biskupice Radłowskie	Cmentarz wojenny z I wojny światowej
A-342	Głów	Cmentarz wojenny z I wojny światowej
A-341	Lęka Siedlecka	Cmentarz wojenny
A-340	Niwka	Cmentarz wojenny
A-339	Przybysławice	Cmentarz wojenny
A-139	Radłów	Układ urbanistyczny
A-257	Radłów	Zespół pałacowo – parkowy (Zespół Szkół Ponadgimnazjalnych)
A-2	Radłów	Zespół kościoła parafialnego Jana Chrzciciela
A – 1171/M	Radłów	Budynek Plebanii
A – 1250/M	Zabawa	Kościół Parafialny pw. Trójcy Przenajświętszej
A – 465/M	Zabawa	Cmentarz wojenny
A – 465/M	Zdrochec	Kościół pw. Św. St. Biskupa

Źródło: Studium Uwarunkowań i Kierunków Zagospodarowania Gminy Radłów

Istotnym elementem dziedzictwa kulturowego gminy są walory przyrodnicze obszaru. Bogata szata roślinna jest ważnym składnikiem atrakcyjnego krajobrazu gminy. Do najcenniejszych składników szaty roślinnej należy zaliczyć ekosystemy leśne, biocenozy łąkowe, torfowiskowe oraz biocenozy wodne i nadbrzeżne. Obszary leśne zajmują



Unia Europejska
Fundusz Spójności



zachodnią część sołectwa Radłów, Wał-Ruda, Wola Radłowska oraz południową część gminy w sołectwie Niwka. Na obszarze gminy znajdują się również gatunki roślinne objęte ochroną ścisłą i częściową¹.

STRUKTURA UŻYTKOWANIA GRUNTÓW

Największy udział w powierzchni gminy wynoszącej 8 619 ha mają użytki rolne (74,4%) w tym: grunty orne, sady, łąki i pastwiska trwałe. Grunty leśne oraz zadrzewione i zakrzewione zajmują 18,2% terenu. Niewielki odsetek stanowią obszary mieszkaniowe i przemysłowe (3,3%). Najmniejszy udział w strukturze użytkowania gruntów mają grunty pod wodami (1,9%) oraz nieużytki (2,2%). Gmina Radłów nie posiada użytków ekologicznych. Powierzchnia miasta Radłów wynosi 1 683 ha.

Tabela 3. Struktura użytkowania gruntów na terenie gminy

Wyszczególnienie powierzchni	Powierzchnia [ha]	Udział w powierzchni gminy [%]
Użytki rolne razem, w tym m.in.:	6413	74,4
– grunty orne	4 379	
– sady	61	
– łąki i pastwiska trwałe	1 641	
Grunty leśne oraz zadrzewione i zakrzewione razem, w tym m.in.:	1 567	18,2
– lasy	1 401	
– grunty zadrzewione i zakrzewione	166	
Grunty pod wodami razem	166	1,9
Grunty zabudowane i zurbanizowane razem, w tym m.in.:	288	3,3
– tereny mieszkaniowe	18	
– tereny przemysłowe	1	
Użytki ekologiczne	0	0

¹ Studium Uwarunkowań i Kierunków Zagospodarowania Gminy Radłów.



Unia Europejska
Fundusz Spójności



Wyszczególnienie powierzchni	Powierzchnia [ha]	Udział w powierzchni gminy [%]
Nieużytki	196	2,2
Tereny różne	46	0,5
OGÓŁEM	8 619	100

Źródło: Opracowanie własne na podstawie danych BDL GUS.

W analizowanym okresie nie zanotowano istotnych zmian w strukturze użytkowania terenów gminy Radłów. Zaobserwowano niewielki wzrost udziału gruntów zabudowanych i zurbanizowanych, tj. 13 ha.

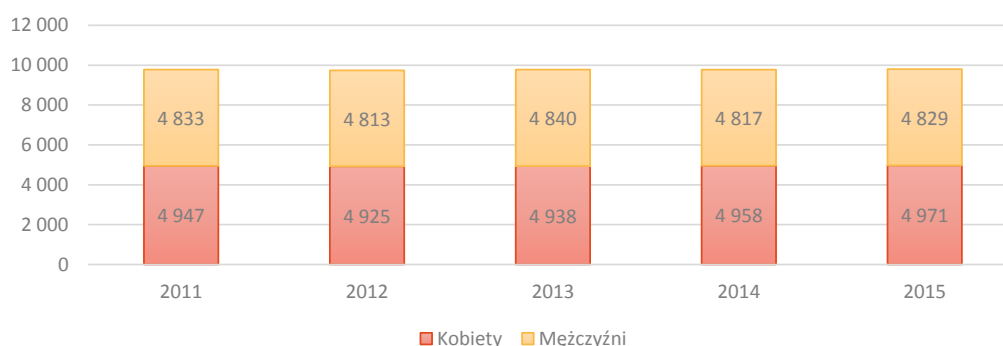
SFERA SPOŁECZNA

STRUKTURA DEMOGRAFICZNA I SPOŁECZNA GMINY

W latach 2011-2015 liczba ludności gminy Radłów ulegała niewielkim zmianom. W 2015 r. według danych Głównego Urzędu Statystycznego obszar zamieszkiwało 9 800 mieszkańców, tj. o 0,6% więcej względem 2012 r. W analizowanym okresie w gminie mieszkało więcej kobiet. W 2015 r. stanowiły one 50,7 ogółu ludności. Współczynnik feminizacji wynosił wówczas 103 (103 kobiety na 100 mężczyzn).

Znaczna część populacji gminy mieszka na obszarach wiejskich, tj. 71,7%. Teren miejski w 2015 r. skupiał 2774 osoby.

Wykres 1. Liczba ludności gminy w latach 2011-2015



Źródło: Opracowanie własne na podstawie danych BDL GUS.

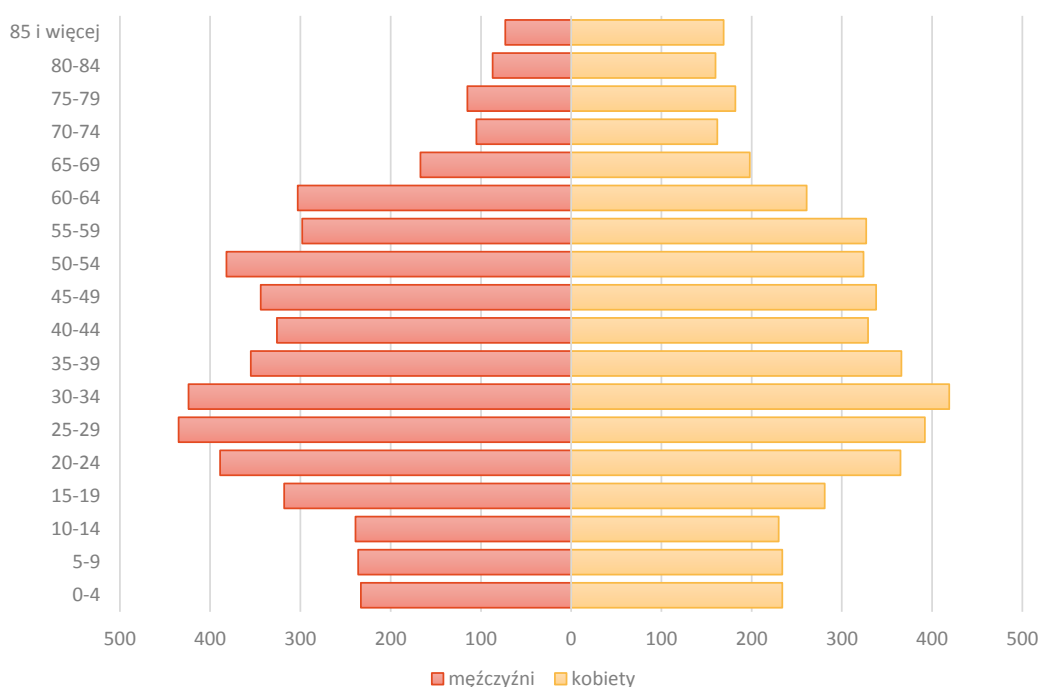


Unia Europejska
Fundusz Spójności



Analizując strukturę demograficzną należy również zwrócić uwagę na piramidę wieku i płci mieszkańców gminy. W 2015 r. najliczniejszą grupę wiekową stanowiły osoby w wieku 30-34 (843) oraz 25-29 (827). Najmniej mieszkańców miało pomiędzy 70 a 74 lat (267), 80 a 84 lat (247) oraz 85 lat i więcej (242). Największe dysproporcje pomiędzy płciami uwidaczniają się w wyższych przedziałach wiekowych. W grupie wiekowej 80-84 lat mężczyźni stanowili jedynie 35,2%.

Wykres 2. Piramida wieku mieszkańców gminy

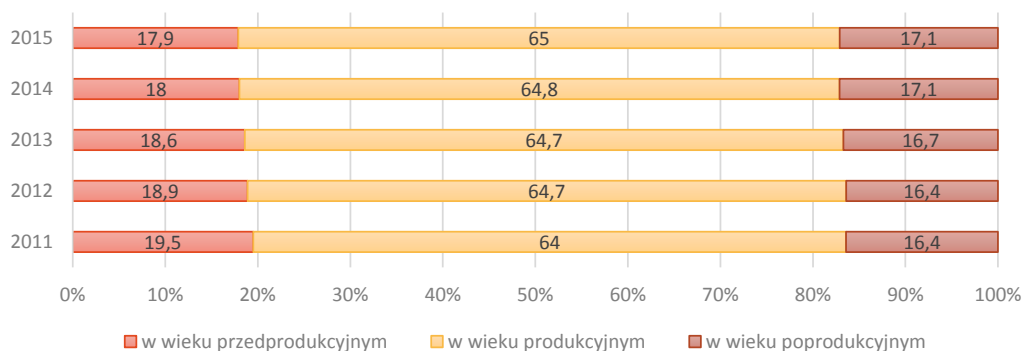


Źródło: Opracowanie własne na podstawie danych BDL GUS.

Dla prognozowania gospodarczo-ekonomicznego istotny jest również udział ludności według ekonomicznych grup wiekowych. W gminie Radłów obserwuje się ogólnopolski trend stopniowego zmniejszania się udziału grupy w wieku przedprodukcyjnym przy systematycznym wzroście udziału osób w wieku poprodukcyjnym. W 2015 r. osoby określone statusem wieku przedprodukcyjnego stanowiły 17,9 % (spadek o 1,6 p.p. względem 2011 r.). Grupa osób w wieku poprodukcyjnym powiększyła się o 0,7 p.p w stosunku do 2011 r. Odnotowano również niewielki wzrost udziału osób w wieku produkcyjnym – 1 p.p. względem 2011 r.



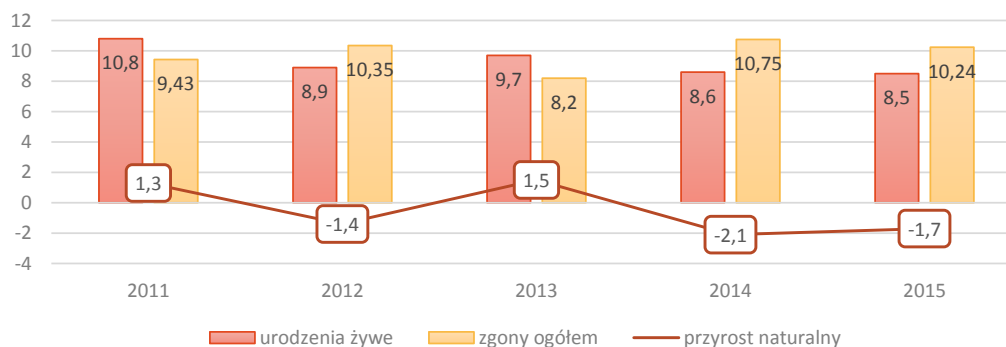
Wykres 3. Udział ludności wg ekonomicznych grup wieku w % ludności ogółem



Źródło: Opracowanie własne na podstawie danych BDL GUS.

W okresie 2011-2015 najwyższy przyrost naturalny odnotowano w 2013 r. (1,5). Przez większość analizowanego czasu współczynnik znajdował się na poziomie ujemnym co oznacza, że umierało więcej osób niż się rodziło. W 2015 r. przyrost naturalny wyniósł -1,7, tj. zarejestrowano 8,5 urodzeń żywych oraz 10,24 zgonów. Należy zaznaczyć, że jest to zjawisko niekorzystne.

Wykres 4. Przyrost naturalny na 1000 mieszkańców na terenie gminy w latach 2011-2015



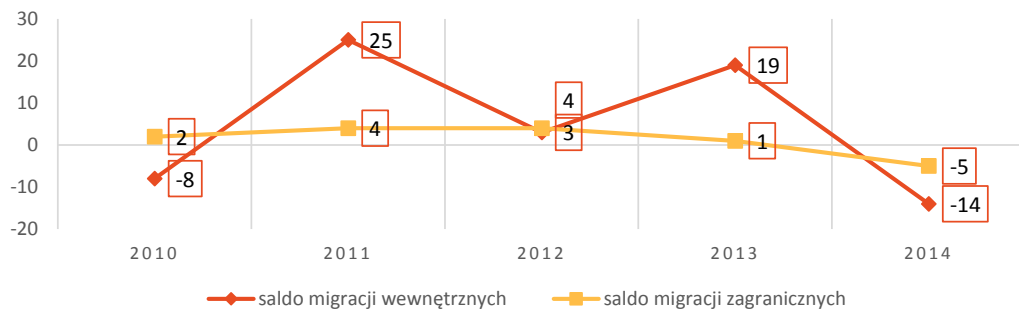
Źródło: Opracowanie własne na podstawie danych BDL GUS.

Dla analizy społeczno-gospodarczej istotny jest również współczynnik migracji wewnętrznych i zagranicznych, które mają miejsce na terenie gminy. Jak wynika z danych, w 2010 r. (-8) oraz w 2014 r. (-14) saldo migracji wewnętrznych osiągnęło wartość ujemną. Oznacza to, że wówczas więcej osób wyjeżdżało z gminy, niż do niej przybywało.



Współczynnik migracji zagranicznych wartość ujemną osiągnął jedynie w 2014 r. (-5). Saldo migracji jest zmienne i trudno określić tendencję, którą się charakteryzuje.

Wykres 5. Saldo migracji wewnętrznych i zagranicznych na terenie gminy w latach 2010-2014



Źródło: Opracowanie własne na podstawie danych BDL GUS.

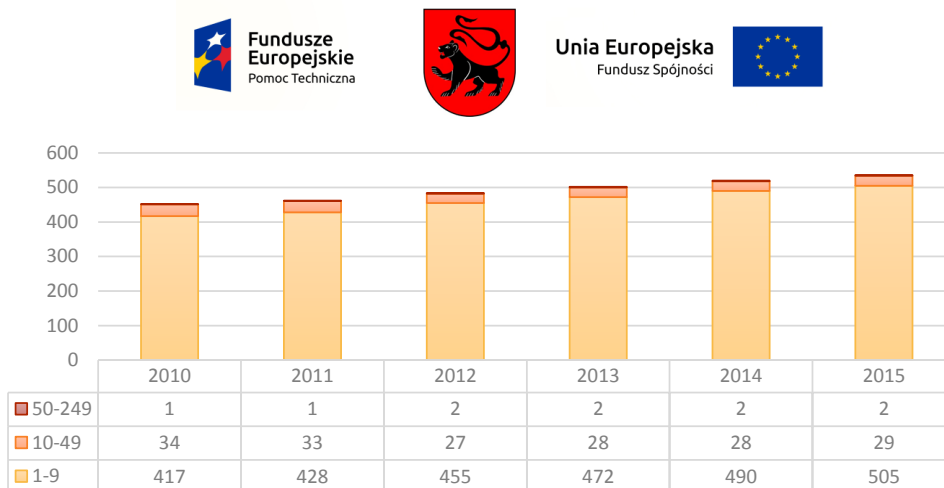
SFERA GOSPODARCZA

LICZBA I STRUKTURA PODMIOTÓW GOSPODARCZYCH

Z poniższego wykresu wynika, że liczba podmiotów gospodarczych w gminie Radłów systematycznie rośnie. W 2015 r. funkcjonowały 536 przedsiębiorstwa, co stanowi wzrost o 18,6% w stosunku do 2010 r. Zdecydowanie najwięcej działało mikroprzedsiębiorstw zatrudniających do 9 osób natomiast najmniej funkcjonowało podmiotów, w których 50-229 osób (tj.: 505, 2 w 2015 r.).

W 2015 r. na terenach wiejskich gminy Radłów działało 65,1% wszystkich podmiotów gospodarczych.

Wykres 6. Podmioty gospodarki narodowej wpisane do rejestru REGON na terenie gminy w latach 2010-2015



Źródło: Opracowanie własne na podstawie danych BDL GUS.

Poniższa tabela przedstawia liczbę podmiotów gospodarki narodowej działających w 2015 r. w poszczególnych sekcjach, w podziale na obszar wiejski oraz miejski gminy Radłów. Zarówno na obszarze wiejskim, jak i w mieście najwięcej przedsiębiorstw zajmowało się budownictwem (49 i 87). Kolejną popularną sekcją jest handel hurtowy i detaliczny; naprawa pojazdów samochodowych, włączając motocykle (38 i 65). W gminie nie działają przedsiębiorstwa zajmujące się wytwarzaniem i zaopatrywaniem w energię elektryczną, gaz, parę wodną, gorącą wodę i powietrze do układów klimatyzacyjnych, prowadzące działalność związaną z obsługą rynku nieruchomości oraz organizacje i zespoły eksterytorialne².

² A - rolnictwo, leśnictwo, łowiectwo i rybactwo

B - górnictwo i wydobywanie

C - przetwórstwo przemysłowe

D - wytwarzanie i zaopatrywanie w energię elektryczną, gaz, parę wodną, gorącą wodę i powietrze do układów klimatyzacyjnych

E - dostawa wody; gospodarowanie ściekami i odpadami oraz działalność związana z rekultywacją

F - budownictwo

G - handel pojazdów hurtowy i detaliczny; naprawa samochodowych, włączając motocykle

H - transport i gospodarka magazynowa

I - działalność związana z zakwaterowaniem i usługami gastronomicznymi

J - informacja i komunikacja

K - działalność finansowa i ubezpieczeniowa

L - działalność związana z obsługą rynku nieruchomości

M - działalność profesjonalna, naukowa i techniczna

N - działalność w zakresie usług administrowania i działalność wspierająca



Unia Europejska
Fundusz Spójności





Unia Europejska
Fundusz Spójności



Solectwo	SEKCJE PKD 2007*																				SUMA
	A	B	C	D	E	F	G	H	I	J	K	L	M	N	O	P	Q	R	SIT	U	
1. Radków-obszar miejski	2	3	14	0	2	49	38	9	2	2	4	0	15	4	3	15	11	2	12	0	187
2. Radków obszar wiejski	20	3	26	0	4	87	65	18	4	5	7	0	18	7	9	24	16	8	28	0	349
OGÓŁEM	22	6	40	0	6	136	103	27	6	7	11	0	33	11	12	39	27	10	40	0	536

Źródło: Opracowanie własne na podstawie danych BDL GUS.



Unia Europejska
Fundusz Spójności



Analizując sferę gospodarczą należy również zwrócić uwagę na liczbę podmiotów gospodarki narodowej według sektorów własnościowych. Z poniższej tabeli wynika, że we wszystkich analizowanych latach przeważał sektor prywatny. W 2015 r. podmioty z tego sektora stanowiły 93,8% ogółu. W sektorze prywatnym w omawianym okresie zdecydowanie przeważały osoby fizyczne prowadzące działalność gospodarczą (86,6%). W latach 2010-2015 w gminie Radłów nie funkcjonowały spółki handlowe z udziałem kapitału zagranicznego. Sektor publiczny stopniowo się zmniejsza, w 2015 r. składał się z 33 jednostek gospodarczych.

Tabela 4. Podmioty gospodarki narodowej według sektorów własnościowych w gminie w 2015 roku

	2010	2011	2012	2013	2014	2015
Sektor publiczny ogółem	39	36	36	34	34	33
Sektor prywatny ogółem, w tym:	413	426	448	468	486	501
Osoby fizyczne prowadzące działalność gospodarczą	339	351	359	373	393	404
Spółki handlowe	7	7	7	6	6	8
Spółki handlowe z udziałem kapitału zagranicznego	0	0	0	0	0	0
Spółdzielnie	2	2	2	2	2	2
Fundacje	0	0	0	1	1	1
Stowarzyszenia i organizacje społeczne	26	27	30	34	33	35

Źródło: Opracowanie własne na podstawie danych BDL GUS.

ROLNICTWO



Fundusze Europejskie
Pomoc Techniczna

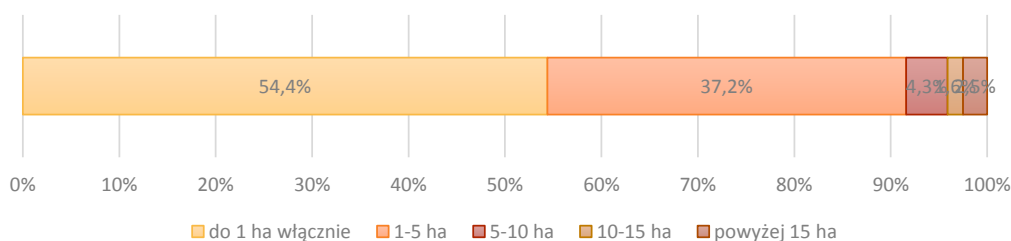


Unia Europejska
Fundusz Spójności



W strukturze gospodarstw rolnych nieco ponad połowę stanowią gospodarstwa małe do 1 ha włącznie (54,4%). Drugą co do wielkości grupą są gospodarstwa pomiędzy 1 a 5 ha (37,2%). Najmniej licznymi są te pomiędzy 10 a 15 ha (27,1%) oraz powyżej 15 ha (27,1%). Według powszechnego Spisu Rolnego 2010 łączna powierzchnia gospodarstw rolnych w gminie Radłów wynosi 4 653,24 ha. W badanym roku najczęściej uprawiano zboże (770 z 964 gospodarstw) natomiast najrzadziej rzepak i rzepik (3 z 964 gospodarstw). Najwięcej gospodarstw rolnych hodowało drób (725), jednocześnie tych zwierząt było najwięcej (49 200).

Wykres 7. Struktura gospodarstw rolnych na terenie gminy



Źródło: Opracowanie własne na podstawie danych BDL GUS.

ZATRUDNIENIE

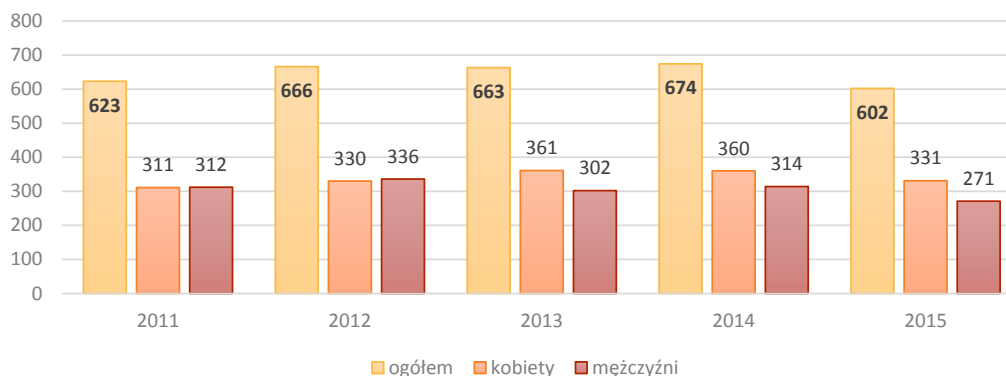
Z poniższego wykresu przedstawiającego liczbę pracujących wg płci wynika, że w 2015 r. aktywne zawodowo były 602 osoby. Należy zaznaczyć, że przedstawione dane nie uwzględniają osób pracujących w indywidualnych gospodarstwach rolnych, duchownych, osób pracujących w organizacjach i fundacjach. Dane nie biorą pod uwagę również zatrudnianych w zakładach do 9 osób. Jak wspomniano we wcześniejszej części opracowania na terenie gminy w 2015 r. zarejestrowano 505 takich podmiotów. W latach 2013-2015 aktywność zawodową podejmowało więcej kobiet niż mężczyzn.

Należy zaznaczyć, że, w związku z przyjętą metodologią Głównego Urzędu Statystycznego, dane te wykluczają osoby pracujące w jednostkach budżetowych działających w zakresie obrony narodowej i bezpieczeństwa publicznego, osoby pracujące w gospodarstwach indywidualnych w rolnictwie, duchownych oraz



pracujących w organizacjach, fundacjach i związkach oraz zakłady osób fizycznych o liczbie pracujących do 9 osób.

Wykres 8. Liczba pracujących ogółem wg płci na terenie gminy w latach 2011-2015

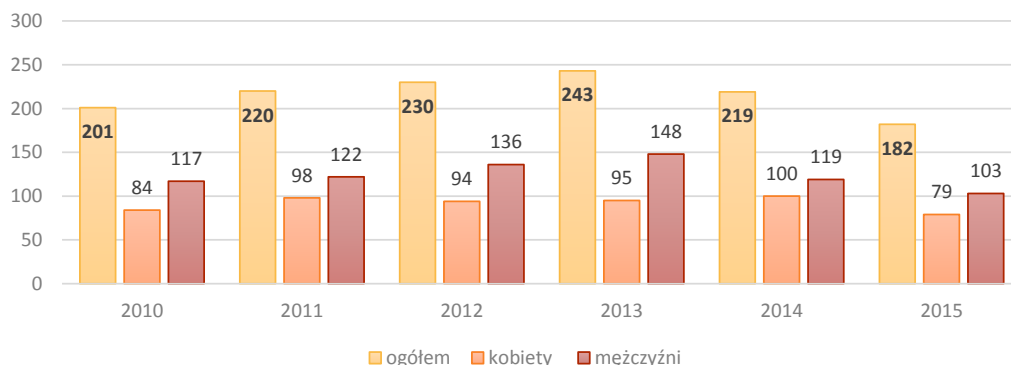


Źródło: Opracowanie własne na podstawie danych BDL GUS.

STAN I STRUKTURA BEZROBOCIA

Opisując sferę gospodarczą należy opisać stan i strukturę bezrobocia. Z poniższego wykresu wynika, że najwyższy współczynnik bezrobocia zanotowano w 2013 r. (243 osoby). Od tego momentu obserwuje się stopniowy spadek współczynnika. W 2015 r. bez pracy pozostawały 182 osoby, tj. mniej o 27,9% w stosunku do 2013 r. Warto zwrócić uwagę, że we wszystkich analizowanych latach wśród osób bezrobotnych przeważali mężczyźni. W 2015 r. osoby bezrobotne stanowiły 1,9% ogółu mieszkańców gminy.

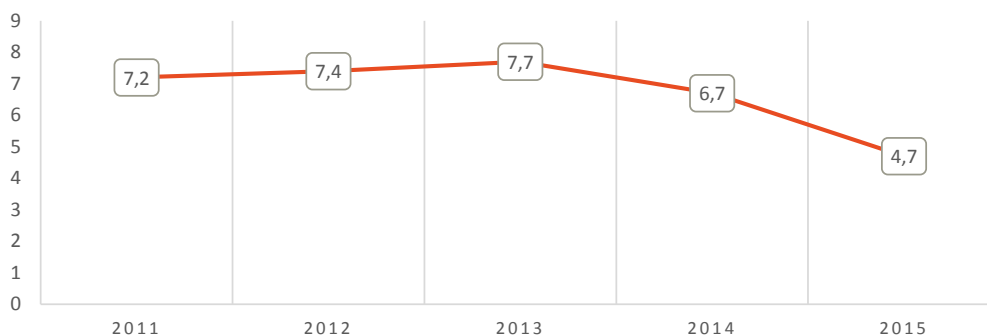
Wykres 9. Liczba bezrobotnych zarejestrowanych na terenie gminy w latach 2010-2015



Źródło: Opracowanie własne na podstawie danych BDL GUS.

W latach 2011-2012 udział bezrobotnych zarejestrowanych w liczbie ludności w wieku produkcyjnym niewiele, ale stopniowo wzrastał. W 2013 r. współczynnik ten był najwyższy i wyniósł 7,7%. Od tego momentu obserwuje się systematyczny spadek udziału bezrobotnej ludności w wieku produkcyjnym. W 2015 r. zanotowano 4,7% bezrobotnych w wieku produkcyjnym, tj. mniej o 3 p.p. względem 2013 r.

Wykres 10. Udział bezrobotnych zarejestrowanych w liczbie ludności w wieku produkcyjnym w gminie w latach 2011-2015



Źródło: Opracowanie własne na podstawie danych BDL GUS.

INFRASTRUKTURA TECHNICZNA

DROGI I KOMUNIKACJA

Unia Europejska
Fundusz Spójności

Przez gminę Radłów nie przebiegają drogi o charakterze krajowym. Połączenie z tym typem dróg możliwe jest poprzez drogi wojewódzkie nr 964 i nr 975.

Podstawą sieci komunikacyjnej gminy Radłów są niżej wymienione drogi powiatowe:

Drogi powiatowe:

- droga nr 1316 K – Dąbrowa Tarnowska - Otfinów – Przybysławice,
- droga nr 1337 K - Wietrzychowice – Biskupice Radłowskie,
- droga nr 1338 K – Jadowniki (gm. Wietrzychowice) – Wał-Ruda – Radłów,
- droga nr 1340 K - Mokrzyńska (gm. Brzesko) – Radłów – Łęg Tarnowski (gm. Żabno),
- droga nr 1342 K – Radłów – Ostrów (gm. Wierzchosławice),
- droga nr 1343 K - Niwka – Bobrowniki Małe (gm. Żabno).

Drogi wojewódzkie

- droga nr 964 - relacji Kasina Wielka – Dobczyce – Wieliczka – Niepołomice – Szczurowa Biskupice Radłowskie, gdzie łączy się z drogą wojewódzką nr 975,
- droga nr 975 – relacji Dąbrowa k/ Nowego Sącza – Dąbrowa Tarnowska.

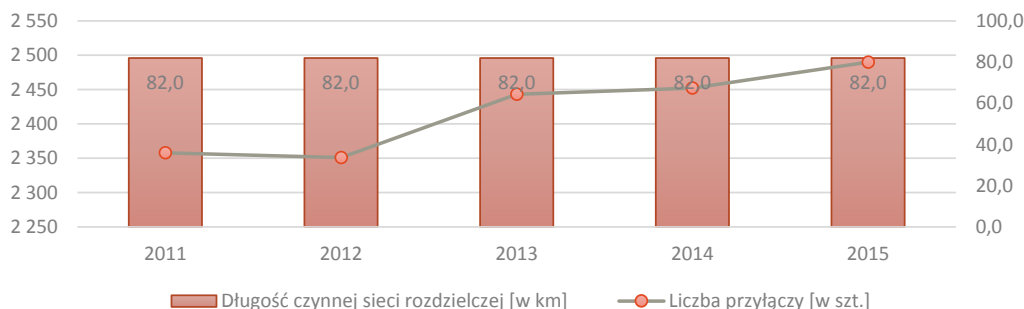
Opisując powiązania komunikacyjne należy wspomnieć, że gmina leży w dolnym odcinku lewego brzegu Dunajca. Rzeka jest naturalną granicą między okolicznymi gminami. Połączenie między nimi stanowi most w Biskupicach Radłowskich oraz przeprawa promowa w Pasiece Otfinowskiej³.

SIEĆ WODOCIĄGOWA I KANALIZACYJNA

Istotnym elementem infrastruktury technicznej jest sieć wodociągowa i kanalizacyjna. W analizowanym okresie sieć wodociągowa nie została rozbudowana i jej długość wynosiła 82 km. Zwiększyła się natomiast liczba przyłączy, tj. o 132 sztuki.

Wykres 11. Długość czynnej sieci wodociągowej na terenie gminy w latach 2011-2015

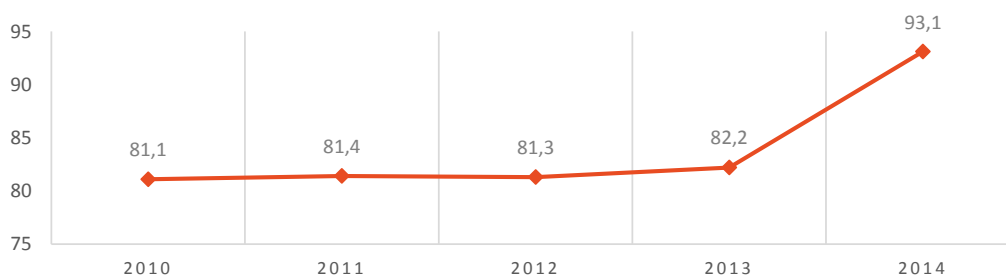
³ Studium Uwarunkowań i Zagospodarowania Przestrzennego Gminy Radłów, Tarnów 2008.



Źródło: Opracowanie własne na podstawie danych BDL GUS.

Wzrostowi liczby przyłączy towarzyszyło upowszechnianie się tej instalacji. Liczba ludzi korzystających z sieci wodociągowej wzrosła o 1183 względem 2013 r. W 2014 r. z instalacji wodociągowej korzystało 93,1%. Na obszarach wiejskich w opisywanym okresie dostęp do wodociągu miało 91,3% mieszkańców, natomiast w mieście 97,6% ludności.

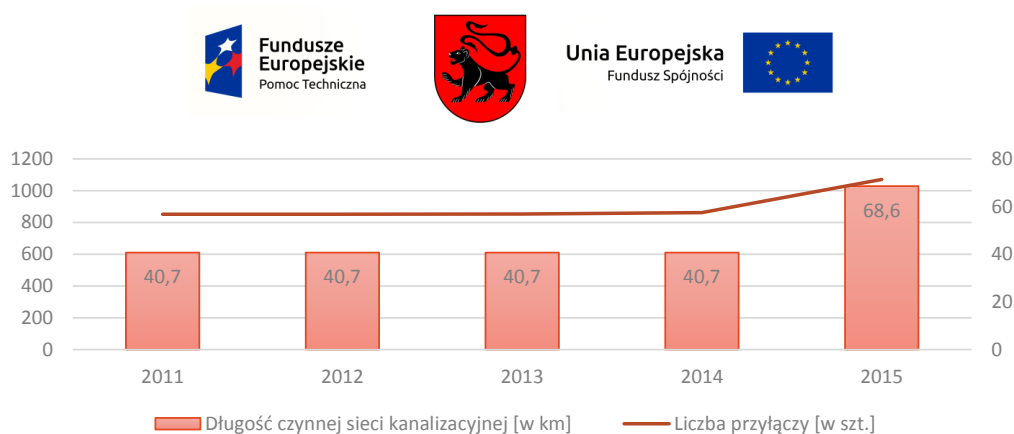
Wykres 12. Korzystający z instalacji wodociągowej w % ogółu ludności gminy w latach 2010-2014



Źródło: Opracowanie własne na podstawie danych BDL GUS.

W opisywanym okresie sieć kanalizacyjna została rozbudowana o 27,9 km. Zwiększyła się również liczba przyłączy, tj. o 219 w stosunku do 2011 r. W 2015 r. liczba przyłączy wynosiła 1071 sztuk.

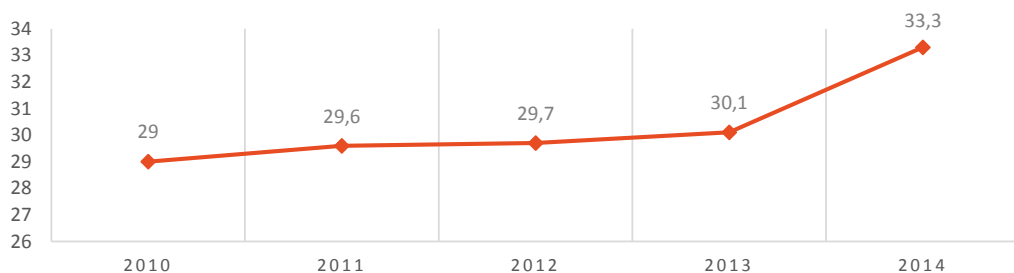
Wykres 13. Długość czynnej sieci kanalizacyjnej w latach 2011-2015



Źródło: Opracowanie własne na podstawie danych BDL GUS.

Rozbudowaniu sieci kanalizacji towarzyszył wzrost liczby osób korzystających z instalacji. W 2014 r. do tej instalacji miało dostęp 33,3% ogółu populacji gminy. W opisywanym roku z kanalizacji korzystało 73,4% mieszkańców miasta oraz 17,5% mieszkańców obszarów wiejskich.

Wykres 14. Korzystający z instalacji kanalizacyjnej w % ogółu ludności gminy w latach 2010-2014



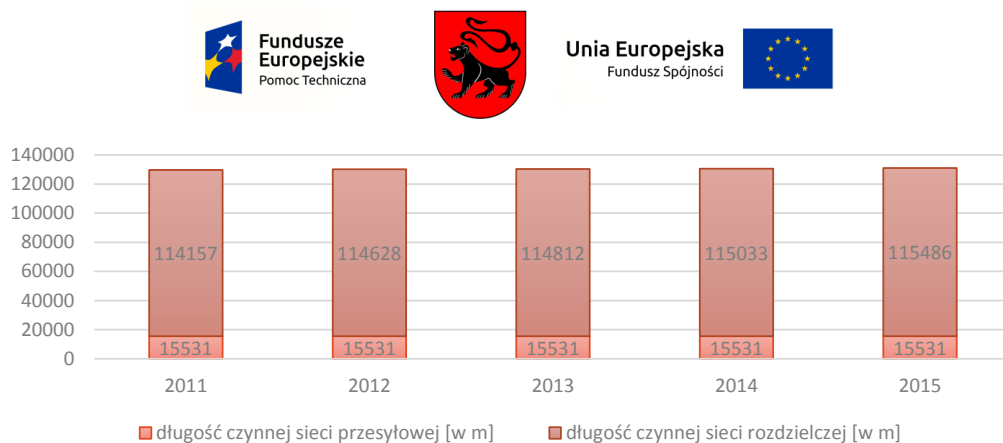
Źródło: Opracowanie własne na podstawie danych BDL GUS.

W roku 2015 wybudowano około 41 km sieci kanalizacyjnej, za sprawą czego dokończono kanalizację Radłowa, Woli Radłowskiej oraz Niwki.

SIEĆ GAZOWA, CIEPŁOWNICZA I ELEKTRYCZNA

Z poniższego wykresu wynika, że długość czynnej sieci przesyłowej w analizowanym okresie nie uległa zmianie i wynosiła 15531 m. Zwiększyła się natomiast długość czynnej sieci rozdzielczej, tj. o 1329 m względem 2011 r.

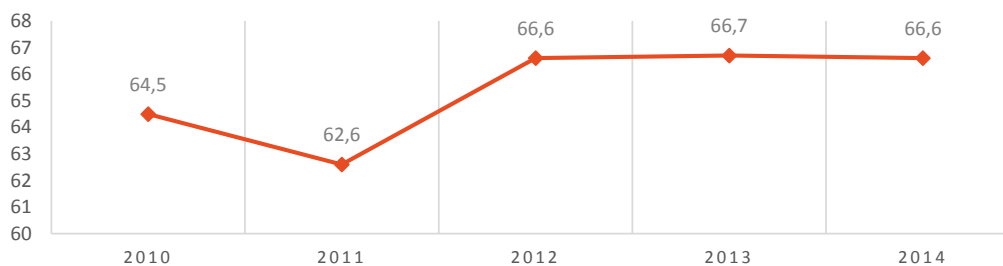
Wykres 15. Długość czynnej sieci gazowej w latach 2011-2015 na terenie gminy



Źródło: Opracowanie własne na podstawie danych BDL GUS.

W 2014 r. z instalacji gazowej w gminie Radłów korzystało 66,6% co stanowi wzrost o 2,1 p.p. w stosunku do 2010 r. Wówczas z instalacji gazowej korzystało 74,2% mieszkańców miasta oraz 63,4% ludności terenów wiejskich.

Wykres 16. Korzystający z instalacji gazowej w % ogółu ludności gminy w latach 2010-2014



Źródło: Opracowanie własne na podstawie danych BDL GUS.

Przez gminę Radłów przebiegają następujące magistrale gazowe:

- DN 300 – relacji Łukanowice – Swarzów (odcinek magistrali w obrębie gminy o dł. 6248 m, przebiega przez wsie Siedlec, Sanokę, Łękę Siedlecką, Radłów, Głów, Biskupice Radłowskie),
- DN 250 – 1550 m (przejście pod Dunajcem w Biskupicach Radłowskich),
- DN 100 – relacji Niedomice - Szczurowa (odcinek magistrali w obrębie gminy o dł. 7208 m, przebiega przez wsie Biskupice Radłowskie, Wolę Radłowską i Wał-Rudę,
- DN 65 – jako odgałęzienie o dł. 536 m, od DN 100 do stacji redukcyjno – pomiarowej w Wał-Rudzie.

Unia Europejska
Fundusz Spójności

Przesyłany gaz należy do systemu gazu zimnego grupy E (gaz ziemny wysokometanowy). Na terenie gminy istnieją rezerwy zdolności przesyłowej gazociągów wysokiego ciśnienia. Z magistrali DN 100 odgałęzieniem DN 65 poprzez stację redukcyjno – pomiarową I stopnia o przepustowości $Q=1500 \text{ nm}^3/\text{h}$ w Wał-Rudzie, gaz rozprowadzany jest gazociągami o niższej średnicy i ciśnieniu do bezpośrednich dostawców⁴.

System ogrzewania, który funkcjonuje na terenie gminy jest oparty głównie o indywidualne i lokalne źródła ciepła. W znacznej mierze bazują na paliwie stałym oraz gazowym. Energia elektryczna do ogrzewania jest używana tylko w niewielkim stopniu. Znaczna część budynków użyteczności publicznej posiada własne kotłownie, które wykorzystują paliwo gazowe i stałe⁵.

Przez gminę Radłów przebiegają następujące linie wysokiego napięcia:

- linia 400 kV o przebiegu gm. Wierzchosławice przez Niwkę, Radłów. Głów, Biskupice Radłowskie w kierunku gm. Żabno,
- linia 220 kV o przebiegu gm. Żabno przez Sanokę, Łękę Siedlecką, Wołę Radłowską i Wał-Rudę w kierunku gm. Borzęcin,
- linia 110 kV o przebiegu gm. Żabno przez Sanokę, Łękę Siedlecką, Wołę Radłowską, Zabawę i Zdarzec w kierunku gm. Szczurowa⁶.

ZASOBY MIESZKANIOWE

Zasoby mieszkaniowe w gminie Radłów stopniowo powiększają się. W 2015 r. było o 97 mieszkań więcej względem 2011 r. Przybyło również 585 izb oraz 13859 m².

W 2015 r. zasoby mieszkaniowe gminy składały się z 2 759 mieszkań, 11 692 izby oraz 248 443 m².

⁴ Studium Uwarunkowań i Zagospodarowania Przestrzennego Gminy Radłów, Tarnów 2008.

⁵ Tamże.

⁶ Studium Uwarunkowań i Zagospodarowania Przestrzennego Gminy Radłów, Tarnów 2008.

Fundusze Europejskie
Pomoc TechnicznaUnia Europejska
Fundusz Spójności**Tabela 5. Zasoby mieszkaniowe na terenie gminy w latach 2011-2015**

	2011	2012	2013	2014	2015
Liczba mieszkań	2 662	2 684	2 707	2 735	2 759
Liczba izb	11 107	11 249	11 386	11 545	11 692
Powierzchnia użytkowa mieszkań [m²]	234 584	237 945	241 161	244 803	248 443

Źródło: Opracowanie własne na podstawie danych BDL GUS.

Z poniższego zestawienia wynika, że zarówno w mieście, jak i na obszarach wiejskich zwiększył się odsetek mieszkań wyposażonych w instalacje. W 2014 r. w mieście najwięcej mieszkańców miało dostęp do sieci wodociągowej (83,3%), a najmniej do łazienki (80,5%). W omawianym okresie na terenach wiejskich najmniej mieszkań było wyposażonych w centralne ogrzewanie (63,2%).

Tabela 6. Wyposażenie mieszkań na obszarze miejskim w instalacje

Wyszczególnienie	Udział [w%]
Miasto	
2010 rok	
Wodociągi	82,8
Łazienka	79,9
Centralne ogrzewanie	67,8
2014 rok	
Wodociągi	83,3
Łazienka	80,5
Centralne ogrzewanie	68,7
Wieś	
2010 rok	
Wodociągi	86,2
Łazienka	76,9
Centralne ogrzewanie	61,8
2014 rok	
Wodociągi	86,7



Unia Europejska
Fundusz Spójności



Łazienka	77,7
Centralne ogrzewanie	63,2

Źródło: Opracowanie własne na podstawie danych BDL GUS.

INFRASTRUKTURA SPOŁECZNA

EDUKACJA

Na infrastrukturę edukacyjną gminy Radłów składają się: 6 placówek wychowania przedszkolnego, 7 szkół podstawowych, 4 szkoły gimnazjalne oraz 1 szkoła ponadgimnazjalna. Najwięcej uczniów uczęszczało do szkół podstawowych, tj. 552 w 2015 r. Wówczas na jeden oddział w szkołach podstawowych przypadało 12 uczniów. Placówki wychowania przedszkolnego skupiały 284 dzieci. Warto zwrócić uwagę, że dzieci uczęszczających do przedszkoli jest mniej niż oferowanych miejsc, tj. 284 dzieci na 302 miejsca w 2015 r. Gminne gimnazja skupiają 310 uczniów. Oznacza to, że w 2015 r. na jeden oddział w szkołach gimnazjalnych przypadało 18 uczniów.

Najmniej uczniów na terenie gminy Radłów uczęszczało do szkoły ponadgimnazjalnej – 104 uczniów w 2015 r.

Tabela 7. Dane statystyczne na temat oświaty i edukacji w latach 2013-2015

	2013	2014	2015
Placówki wychowania przedszkolnego	6	6	6
Miejsca w przedszkolach	285	295	302
Dzieci w placówkach wychowania przedszkolnego	272	268	284
Szkoły podstawowe	7	7	7
Uczniowie szkół podstawowych	533	546	552
Szkoły gimnazjalne	4	4	4
Uczniowie szkół gimnazjalnych	334	327	310
Szkoły ponadgimnazjalne	2	2	1
Uczniowie szkół ponadgimnazjalnych	161	125	104
Liczba uczniów przypadająca na jeden oddział w szkołach podstawowych	11	12	12
Liczba uczniów przypadająca na jeden oddział w szkołach gimnazjalnych	19	19	18

Źródło: Opracowanie własne na podstawie danych BDL GUS.

Poniżej zaprezentowano dane za rok szkolny 2015/2016:

Fundusze Europejskie
Pomoc TechnicznaUnia Europejska
Fundusz Spójności

Tabela 8 Dane statystyczne na temat oświaty i edukacji za rok szkolny 2015/2016

Sołectwo	Liczba miejsc w przedszkolach 2015/2016	liczba miejsc w przedszkolach 2015/2016 w przeliczeniu na 1000 mieszkańców	liczba uczniów SP 2015/2016	liczba uczniów SP 2015/2016 w przeliczeniu na 1000 mieszkańców	liczba uczniów w gimnazjum 2015/2016	liczba uczniów w gimnazjum 2015/2016 w przeliczeniu na 1000 mieszkańców
Biskupice Radłowskie	25,00	23,26	47,00	43,72	28,00	26,05
Brzeźnica	0,00	0,00	13,00	67,36	6,00	31,09
Głów	0,00	0,00	7,00	34,65	5,00	24,75
Łęka Siedlecka	0,00	0,00	3,00	12,05	5,00	20,08
Marcinkowice	0,00	0,00	4,00	14,18	14,00	49,65
Niwka	51,00	57,43	49,00	55,18	27,00	30,41
Przybysławice	0,00	0,00	0,00	0,00	13,00	23,72
Radłów	116,00	42,21	121,00	44,03	69,00	25,11
Sanoka	0,00	0,00	21,00	88,61	6,00	25,32
Siedlec	0,00	0,00	24,00	76,19	20,00	63,49
Wał-Ruda	0,00	0,00	30,00	46,88	23,00	35,94
Wola Radłowska	41,00	38,28	59,00	55,09	40,00	37,35
Zabawa	21,00	22,60	70,00	75,35	24,00	25,83
Zdrochec	35,00	88,38	11,00	27,78	10,00	25,25

KULTURA, SPORT I REKREACJA

Za realizację działań kulturalnych odpowiada głównie Gminne Centrum Kultury i Czytelnictwa w Radłowie. Jet to gminna, samorządowa instytucja upowszechniania kultury. Głównym zadaniem placówki jest ochrona tradycji kulturalnej i dziedzictwa kulturalnego gminy Radłów.

Unia Europejska
Fundusz Spójności

Przy Gminnym Centrum Kultury i Czytelnictwa swoją działalność prowadzą również lokalne zespoły: Trzy Elementy, ANVILS, Chór Gaudete, „Mali Radłowianie”, Zespół Regionalny „Wolanie” z Woli Radłowskiej, Grupa Śpiewacza z Klubu Seniora z Radłowa, Grupa Śpiewacza z Koła Gospodyń Wiejskich z Woli Radłowskiej, Kapela Ludowa „RADŁOWIANIE” z Radłowa, ORKIESTRA DĘTA OSP, Zespół Regionalny „BISKUPIANIE” z Biskupic Radłowskich. Gminne Centrum Kultury i Czytelnictwa w Radłowie organizuje imprezy kulturalne, sportowe, spotkania autorskie, a także zajęcia z zakresu m.in.: nauki tańca, gry na instrumentach, plastyki.

Kolejną istotną instytucją kulturalną jest Miejsko-Gminna Biblioteka Publiczna w Radłowie, która liczy 5 placówek: główna siedziba w Radłowie, filia w Marcinkowicach, filia w Biskupicach Radłowskich, filia w Wał-Rudzie, filia w Woli Radłowskiej. Placówka posiada wyselekcjonowany księgozbiór oraz zajmuje się promocją czytelnictwa i kultury⁷.

Na terenie gminy działają również mniejsze placówki kulturalne:

- Dom Kultury w Wał-Rudzie,
- Dom Ludowy w Marcinkowicach,
- Dom Ludowy w Brzeźnicy,
- Centrum Kulturalne wsi w Łęce Siedleckiej⁸.

Prężnie działa również Dom Kultury w Biskupicach Radłowskich, w którym odbywają się następujące cykliczne zajęcia:

- Spotkania seniorów *Złoty krąg*;
- Kung-fu;
- Spotkania z książką – zajęcia dla młodzieży szkolnej;
- Maluchy wśród książek;

⁷ <http://www.biblioteka-radlow.pl> [data dostępu: 12.10.2016 r.]

⁸ <http://www.kulturaradlow.pl> [data dostępu: 12.10.2016 r.]

Unia Europejska
Fundusz Spójności

- Fitness dla młodzieży i dorosłych;
- Taniec towarzyski.

W gminie znajduje się również kompleks boisk sportowych „Moje boisko ORLIK 2012”. Kompleks sportowy obejmuje boisko do piłki nożnej, boisko wielofunkcyjne oraz zaplecze sanitarno-szatniowe. Obiekty czynne są przez cały tydzień. Orlik znajduje się również w Zabawie. W gminie Radłów działa również Radłowski Związek Sportowy, którego głównym celem jest: rozwój kultury fizycznej, promocja zdrowego stylu życia, wychowanie młodzieży w atmosferze sportu i aktywności fizycznej. W ramach działalności Krajowej Federacji Sportu dla Wszystkich w 2016 r. gmina Radłów wzięła udział w VIII Europejskim Tygodniu Sportu dla Wszystkich – XXII Sportowym Turnieju Miast i Gmin 2016.

Gmina podejmuje również działania zmierzające od aktywizacji fizycznej mieszkańców, np. poprzez organizację marszów nordic walking („Włóczykije”). W gminie działają również kluby sportowe oraz stowarzyszenia związane z rekreacją ruchową, m.in.:

- Stowarzyszenie na rzecz Rozwoju Sportu, Rekreacji i Turystyki „Start” w Radłowie
- Ludowy Klub Sportowy „Olimpia” w Zabawie
- Uczniowski Klub Sportowy przy Szkole Podstawowej w Woli Radłowskiej
- Klub sportowy „Niwka”
- Ludowo-Uczniowski Klub Sportowy „Radłovia”

OCHRONA ZDROWIA

W gminie Radłów działają poniższe ośrodki zdrowia:

- Publiczny Samodzielny Ośrodek Zdrowia w Radłowie,
- Publiczny Samodzielny Ośrodek Zdrowia w Zabawie,
- Zespół Opieki Długoterminowej, Rehabilitacji i POZ w Wał-Rudzie,

Unia Europejska
Fundusz Spójności

- Zespół Opieki Długoterminowej, Rehabilitacji i POZ w Przybysławicach⁹.

W Publicznym Samodzielnym Ośrodku Zdrowia w Radłowie funkcjonuje Poradnia Lekarza Podstawowej Opieki Zdrowotnej, Poradnia Podstawowej Opieki Zdrowotnej, Poradnia Stomatologiczna, Poradnia Położniczo – Ginekologiczna, Poradnia Pielęgniarki Podstawowej Opieki Zdrowotnej, Poradnia Położnej Podstawowej Opieki Zdrowotnej, Gabinet Zabiegowy, Punkt Szczepień, Gabinet Profilaktyki Zdrowotnej i Pomocy Przedlekarskiej, Pracownia RTG/RVG, Gabinet Diagnostyczno Zabiegowy Poradni Położniczo Ginekologicznej, Gabinet Diagnostyczno Zabiegowy.

Publiczny Samodzielny Ośrodek Zdrowia w Zabawie świadczy usługi w zakresie podstawowej opieki zdrowotnej: lekarza ogólnego, pediatrii, medycyny szkolnej, stomatologii, położnictwa środowiskowego, pielęgniarstwa środowiskowo rodzinnego, opieki długoterminowej pielęgniarstwiej.

W Punkcie Lekarskim w Biskupicach Radłowskich mieszkańcy mają możliwość skorzystać z Poradni Lekarza Podstawowej Opieki Zdrowotnej, Poradni Pielęgniarki Podstawowej Opieki Zdrowotnej, Gabinetu Diagnostyczno-Zabiegowego.

W ramach Zespołu Opieki Długoterminowej, Rehabilitacji i POZ w Wał-Rudzie i w Przybysławicach funkcjonuje zakład opiekuńczo-leczniczy i przychodnia. Placówka świadczy również usługi z zakresu zabiegów rehabilitacyjnych.

W 2015 r. w ramach podstawowej opieki zdrowotnej udzielono 49 994 porad lekarskich, tj. o 13,3% więcej w stosunku do 2014 r.

POMOC SPOŁECZNA

Na terenie gminy Radłów główną jednostką działającą w zakresie pomocy społecznej jest Miejsko-Gminny Ośrodek Pomocy Społecznej. Do zadań ośrodka należy m.in.:

- 1) Przyznawanie i wypłacanie zasiłków specjalnych celowych,

⁹ www.gminaradlow.pl [data dostępu: 12.10.2016 r.]

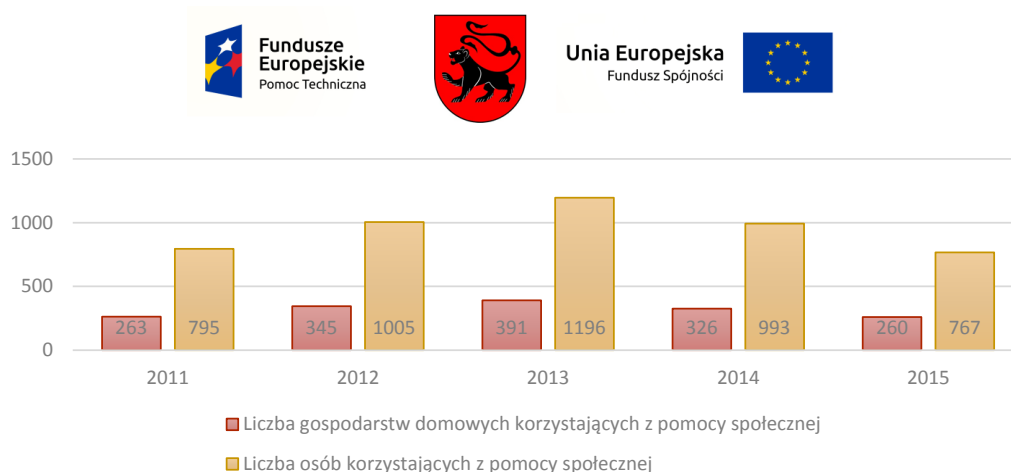
Unia Europejska
Fundusz Spójności

- 2) Przyznawanie i wypłacanie zasiłków stałych,
- 3) Opłacanie składek na ubezpieczenia zdrowotne określonych w przepisach o świadczeniach opieki zdrowotnej finansowanych ze środków publicznych,
- 4) Przyznawanie i wypłacanie pomocy na ekonomiczne usamodzielnienie w formie zasiłków, pożyczek oraz pomocy w naturze,
- 5) Zapewnienie miejsc w ośrodkach wsparcia o zasięgu gminnym oraz kierowanie do nich osób wymagających opieki,
- 6) Podejmowanie innych zadań w zakresie pomocy społecznej wynikających z rozeznaczonych potrzeb gminy, w tym tworzenie i realizacja programów osłonowych,
- 7) Współpraca z powiatowym urzędem pracy w zakresie upowszechnienia ofert pracy oraz informacji o wolnych miejscach pracy, upowszechniania informacji o usługach poradnictwa zawodowego i o szkoleniach,
- 8) Sporządzanie bilansu potrzeb gminy w zakresie pomocy społecznej,
- 9) Opracowanie i realizacja gminnej strategii rozwiązywania problemów społecznych ze szczególnym uwzględnieniem programów pomocy społecznej, profilaktyki i rozwiązywania problemów alkoholowych i innych, których celem jest integracja osób i rodzin z grup szczególnego ryzyka¹⁰.

Z poniższego wykresu wynika, że najwięcej osób i jednocześnie najwięcej gospodarstw domowych z pomocy społecznej korzystało w 2013 r., tj. 1196 osób i 391 gospodarstw domowych. Od tego okresu obserwuje się stopniowy spadek korzystających ze świadczeń Miejsko-Gminnego Ośrodka Pomocy Społecznej. W 2015 r. wsparcie było udzielane 767 mieszkańcom, co stanowi spadek o 35,9% w stosunku do 2013.

Wykres 17. Liczba gospodarstw domowych oraz osób korzystających z pomocy społecznej na terenie gminy w latach 2010-2014

¹⁰ Status Miejsko-Gminnego Ośrodka Pomocy Społecznej w Radłowie



Źródło: Opracowanie własne na podstawie danych BDL GUS.

Należy wspomnieć, że na terenie gminy Radłów działa również Środowiskowy Dom Samopomocy w Siedlcu, do którego zadań należy:

- Integracja społeczna tj. umożliwienie osobom niepełnosprawnym pozostanie w społeczności lokalnej oraz środowisku rodzinnym.
- Kształtowanie umiejętności samodzielnego prowadzenia gospodarstwa domowego, planowania budżetu, załatwiania spraw urzędowych.
- Aktywizowanie Uczestników, tj. rozwijanie ich zainteresowań i indywidualnych uzdolnień.
- Tworzenie warunków, w których Uczestnicy będą mogli realizować potrzeby bytowe, samorealizacji, rekreacyjno – kulturowe, religijne, towarzyskie i inne.
- Podtrzymywanie efektów terapeutycznych, wydłużenie okresu remisji choroby.
- Profilaktyka w zakresie zdrowia psychicznego, wzmocnienie samokontroli, stosowanie zaleceń terapeutycznych, systematyczne zażywanie leków, udział w różnych formach terapii.
- Umożliwienie rozwoju kulturalnego i osobowości uczestników.

Kolejną istotną instytucją jest Placówka Wsparcia Dziennego, która prowadzi nieodpłatne zajęcia w formie opiekuńczej i specjalistycznej¹¹.

AKTYWNOŚĆ SPOŁECZNA

¹¹ www.gminaradlow.pl [data dostępu: 12.10.2016 r.]



Unia Europejska
Fundusz Spójności



Aktywność ludności gminy koncentruje się wokół działalności stowarzyszeń, fundacji, kół oraz innych związków. Ich celem jest przede wszystkim ochrona dorobku kultury, dbanie o rozwój gminy oraz organizacja życia społecznego.

Poniższa tabela przedstawia zestawienie organizacji pozarządowych działających na terenie gminy Radłów.

Tabela 9 Organizacje pozarządowe w gminie Radłów

Lp.	Nazwa	Miejscowość
1.	Stowarzyszenie Radłowskie Forum Rozwoju	Radłów
2.	Stowarzyszenie Naprzeciw	Radłów
3.	Stowarzyszenie na rzecz Rozwoju Sportu, Rekreacji i Turystyki "Start" w Radłowie	Radłów
4.	Ochotnicza Straż Pożarna w Radłowie	Radłów
5.	Komitet Budowy Pomnika Ojca św. Jana Pawła II	Radłów
6.	Spółeczny Komitet Budowy Pomnika Bohaterów Września 1939r. w Radłowie	Radłów
7.	Ludowo-Uczniowski Klub Sportowy "Radłovia"	Radłów
8.	Radłowskie Towarzystwo Wędkarskie	Radłów
9.	Stowarzyszenie na rzecz Wsi Biskupice Radłowskie	Biskupice Radłowskie
10.	Ochotnicza Straż Pożarna w Biskupicach Radłowskich	Biskupice Radłowskie
11.	Ludowy Klub Sportowy "Olimpia"	Biskupice Radłowskie
12.	Stowarzyszenie Rozwoju Wsi Brzeźnica	Brzeźnica
13.	Ochotnicza Straż Pożarna	Głów
14.	Stowarzyszenie Szkoła Wspólnym Dobrem	Marcinkowice
15.	Ochotnicza Straż Pożarna	Marcinkowice
16.	Klub Sportowy "Niwka"	Niwka
17.	Stowarzyszenie "Niwka Dzieciom"	Niwka
18.	Ochotnicza Straż Pożarna	Przybysławice



Fundusze Europejskie
Pomoc Techniczna



Unia Europejska
Fundusz Spójności



19.	Rozwój Wsi Przybysławice i Pasięka Otfinowska	Przybysławice
20.	Ochotnicza Straż Pożarna	Siedlec
21.	Stowarzyszenie Inicjatyw Lokalnych "Efekt"	Wał-Ruda
22.	Ochotnicza Straż Pożarna	Wał-Ruda
23.	Stowarzyszenie Rozwoju Wsi Wał-Ruda	Wał-Ruda
24.	Uczniowski Klub Sportowy przy Szkole Podstawowej w Woli Radłowskiej	Wał-Ruda
25.	Stowarzyszenie "Koło Gospodyń Wiejskich w Woli Radłowskiej"	Wola Radłowska
26.	Ochotnicza Straż Pożarna	Wola Radłowska
27.	Ludowy Uczniowski Klub Sportowy Wola Radłowska	Wola Radłowska
28.	Fundacja Przejście	Zabawa
29.	Stowarzyszenie Inicjatyw Społecznych, Kulturalnych, Edukacyjnych "Karolina"	Zabawa
30.	Przejście - Stowarzyszenie Pomocy Ofiarom Wypadków i Katastrof Komunikacyjnych oraz Przemocy	Zabawa
31.	Stowarzyszenie Forum Rozwoju Regionalnego w Zabawie	Zabawa
32.	Ludowy Klub Sportowy "Olimpia" Zabawa	Zabawa
33.	Stowarzyszenie Koła Gospodyń Wiejskich "Zabawianka"	Zabawa
34.	Ochotnicza Straż Pożarna	Zabawa
35.	Ochotnicza Straż Pożarna	Zdrochec
36.	Wspólnota Pastwiskowa	Zdrochec

Źródło: Opracowanie własne na podstawie danych pochodzących z portalu www.ngo.pl [data dostępu: 12.10.2016 r.]

Unia Europejska
Fundusz Spójności

4. DIAGNOZA CZYNNIKÓW I ZJAWISK KRYZYSOWYCH ORAZ SKALI I CHARAKTERU POTRZEB REWITALIZACYJNYCH NA PODSTAWIE BADAŃ WŁASNYCH

Zgodnie z Ustawą z dnia 9 października 2015 r. o rewitalizacji, wyznaczenie obszaru zdegradowanego następuje na podstawie koncentracji na nim negatywnych zjawisk społecznych, w szczególności bezrobocia, ubóstwa, przestępczości, niskiego poziomu edukacji lub kapitału społecznego, a także niewystarczającego poziomu uczestnictwa w życiu publicznym i kulturalnym oraz jednoczesnym występowaniu na nim co najmniej jednego z następujących negatywnych zjawisk:

- **Gospodarczych** – w szczególności niskiego stopnia przedsiębiorczości, słabej kondycji lokalnych przedsiębiorstw,
- **Środowiskowych** – w szczególności przekroczenia standardów jakości środowiska, obecności odpadów stwarzających zagrożenie dla życia, zdrowia ludzi lub stanu środowiska,
- **Przestrzenno-funkcjonalnych** – w szczególności niewystarczającego wyposażenia w infrastrukturę techniczną i społeczną lub jej złego stanu technicznego, braku dostępu do podstawowych usług lub ich niskiej jakości, niedostosowania rozwiązań urbanistycznych do zmieniających się funkcji obszaru, niskiego poziomu obsługi komunikacyjnej, niedoboru lub niskiej jakości terenów publicznych.
- **Technicznych** – w szczególności degradacji stanu technicznego obiektów budowlanych, w tym o przeznaczeniu mieszkaniowym oraz niefunkcjonowaniu rozwiązań technicznych umożliwiających efektywne korzystanie z obiektów budowlanych, w szczególności w zakresie energooszczędności i ochrony środowiska.

Diagnoza czynników kryzysowych na terenie Gminy Radłów objęła analizę wskaźnikową zjawisk ze wszystkich wymienionych wyżej sfer. Dane ilościowe zebrano



Fundusze Europejskie
Pomoc Techniczna



Unia Europejska
Fundusz Spójności



w podziale na sołectwa, następnie przedstawiono je w przeliczeniu na 1000 mieszkańców.

Rysunek 2 Gmina Radłów podzielona na sołectwa



Źródło: Strona internetowa Gminy Radłów, dostępna na:

<http://poprzedniastrona.gminaradlow.pl/index.php/gmina-radow/soectwa> [dostęp: 3.11.2016]

SFERA SPOŁECZNA

DEMOGRAFIA

Na sytuację społeczną Gminy wpływają w dużym stopniu uwarunkowania demograficzne. Zjawisko „starzenia się” społeczeństwa rzutuje na sytuację na rynku pracy oraz stopień aktywności społeczności lokalnej. Liczbę osób w wieku poprodukcyjnym w sołectwach Gminy Radłów przedstawiono w poniższej tabeli:



Unia Europejska
Fundusz Spójności



Tabela 10 Liczba osób w wieku poprodukcyjnym w poszczególnych sołectwach Gminy Radłów

Sołectwo	Liczba osób w wieku poprodukcyjnym	Liczba osób w wieku poprodukcyjnym w przeliczeniu na 1000 mieszkańców
Biskupice Radłowskie	214,00	199,07
Brzeźnica	42,00	217,62
Głów	40,00	198,02
Łęka Siedlecka	48,00	192,77
Marcinkowice	58,00	205,67
Niwka	134,00	150,90
Przybysławice	99,00	180,66
Radłów	391,00	142,29
Sanoka	32,00	135,02
Siedlec	140,00	444,44
Wał-Ruda	118,00	184,38
Wola Radłowska	180,00	168,07
Zabawa	175,00	188,37
Zdrochec	77,00	194,44

Źródło: opracowanie własne na podstawie danych Urzędu Miejskiego w Radłowie

Najwięcej osób w wieku poprodukcyjnym w przeliczeniu na 1000 mieszkańców mieszka w:

- Brzeźnicy;
- Marcinkowicach;
- Siedlcu.



Unia Europejska
Fundusz Spójności



OPIEKA SPOŁECZNA

W 2015 roku na terenie Gminy Radłów z pomocy opieki społecznej korzystało 956 osób.

Najwięcej (w przeliczeniu na każde 1000 mieszkańców) w:

- Brzeźnicy (165,8 na 1000 mieszkańców);
- Marcinkowicach (159,6 na 1000 mieszkańców);
- Siedlcu (136,5 na 1000 mieszkańców);
- Woli Radłowskiej (118,6 na 1000 mieszkańców);
- Zabawie (137,8 na 1000 mieszkańców).

Osoby te korzystały ze wsparcia głównie z powodu ubóstwa, bezrobocia, bezradności i alkoholizmu. Szczegółowe dane zaprezentowane zostały w poniższej tabeli:

Tabela 11 Osoby korzystające z opieki społecznej z podziałem na sołectwa oraz powód w przeliczeniu na 1000 mieszkańców

Sołectwo	Liczba osób korzystających z opieki społecznej w przeliczeniu na 1000 mieszkańców	W tym: z powodu ubóstwa	W tym: z powodu bezrobocia	W tym: z powodu bezradności	W tym: z powodu alkoholizmu	W tym: z innego powodu
Biskupice Radłowskie	89,30	21,40	21,40	6,51	0,00	26,05
Brzeźnica	165,80	103,63	103,63	67,36	0,00	186,53
Głów	94,06	39,60	39,60	24,75	0,00	59,41
Łęka Siedlecka	60,24	44,18	44,18	40,16	12,05	40,16
Marcinkowice	159,57	56,74	31,91	24,82	0,00	120,57
Niwka	92,34	15,77	34,91	23,65	4,50	64,19
Przybysławice	62,04	23,72	3,65	1,82	0,00	10,95
Radłów	81,88	12,74	13,10	1,46	1,82	10,55



Unia Europejska
Fundusz Spójności



Sanoka	84,39	29,54	25,32	25,32	0,00	16,88
Siedlec	136,51	85,71	76,19	12,70	0,00	85,71
Wał-Ruda	85,94	34,38	18,75	9,38	0,00	59,38
Wola Radłowska	118,58	56,96	39,22	29,88	9,34	63,49
Zabawa	137,78	54,90	34,45	29,06	3,23	53,82
Zdrochec	88,38	45,45	42,93	35,35	0,00	93,43

Źródło: opracowanie własne na podstawie danych OPS w Radłowie

Najwięcej osób w przeliczeniu na 1000 mieszkańców korzystało z pomocy społecznej w:

- z powodu ubóstwa:
 - Brzeźnicy;
 - Marcinkowicach;
 - Siedlcu;
 - Woli Radłowskiej;
 - Zabawie;
- z powodu bezrobocia:
 - Brzeźnicy;
 - Głowie;
 - Łęce Siedleckiej;
 - Siedlcu;
 - Woli Radłowskiej;
 - Zdrochcu;
- z powodu bezradności:
 - Brzeźnicy;
 - Łęce Siedleckiej;
 - Woli Radłowskiej;
 - Zabawie;
 - Zdrochcu;
- z powodu alkoholizmu:



Unia Europejska
Fundusz Spójności



- Łęce Siedleckiej;
- Niwce;
- Woli Radłowskiej;
- Zabawie.

Na terenie gminy mieszkają również osoby pobierające zasiłki:

Tabela 12 Osoby pobierające zasiłki na terenie Gminy Radłów

Sołectwo	Liczba osób pobierających zasiłki	Liczba osób pobierających zasiłki w przeliczeniu na 1000 mieszkańców
Biskupice Radłowskie	66,00	61,40
Brzeźnica	32,00	165,80
Głów	19,00	94,06
Łęka Siedlecka	15,00	60,24
Marcinkowice	32,00	113,48
Niwka	74,00	83,33
Przybysławice	20,00	36,50
Radłów	75,00	27,29
Sanoka	11,00	46,41
Siedlec	30,00	95,24
Wał-Ruda	55,00	85,94
Wola Radłowska	103,00	96,17
Zabawa	95,00	102,26
Zdrochec	33,00	83,33

Źródło: opracowanie własne na podstawie uzyskanych danych

Najwięcej osób pobierających zasiłki w przeliczeniu na 1000 mieszkańców mieszka w:



Unia Europejska
Fundusz Spójności



- Brzeźnicy (165,80);
- Marcinowicach (113,48);
- Zabawie (102,26);
- Woli Radłowskiej (96,17);
- Głowie (94,06).

NIEPEŁNOSPRAWNOŚĆ

Na terenie gminy mieszkają również osoby zmagające się z niepełnosprawnością. Osoby te w szczególności odczuwają bariery architektoniczne, często też korzystają z pomocy społecznej. Liczba osób niepełnosprawnych w sołectwach oraz ich przeliczenie na 1000 mieszkańców zaprezentowano w tabeli:

Tabela 13 Osoby niepełnosprawne w sołectwach Gminy Radłów

Sołectwo	Liczba osób niepełnosprawnych	Liczba osób niepełnosprawnych przypadających na 1000 mieszkańców
Biskupice Radłowskie	16	14,88
Brzeźnica	6	31,09
Głów	5	24,75
Łęka Siedlecka	1	4,02
Marcinkowice	3	10,64
Niwka	18	20,27
Przybysławice	10	18,25
Radłów	43	15,65
Sanoka	2	8,44
Siedlec	7	22,22
Wał-Ruda	7	10,94
Wola Radłowska	13	12,14

Fundusze Europejskie
Pomoc TechnicznaUnia Europejska
Fundusz Spójności

Zabawa	8	8,61
Zdrochec	5	12,63

Źródło: opracowanie własne na podstawie uzyskanych danych

Sołectwa, w których zamieszkuje proporcjonalnie najwięcej niepełnosprawnych, to:

- Brzeźnica (31,09 niepełnosprawnych na każde 1000 mieszkańców);
- Głów (24,75 niepełnosprawnych na każde 1000 mieszkańców);
- Niwka (20,27 niepełnosprawnych na każde 1000 mieszkańców);
- Przybysławice (18,25 niepełnosprawnych na każde 1000 mieszkańców);
- Radłów (15,65 niepełnosprawnych na każde 1000 mieszkańców);
- Siedlec (22,22 niepełnosprawnych na każde 1000 mieszkańców).

PRZEMOC DOMOWA

Wskaźnikiem, który wskazuje na wysoką częstotliwość występowania przemocy domowej jest liczba wydanych *niebieskich kart*. „Procedura *Niebieskie Karty* obejmuje ogół czynności podejmowanych i realizowanych przez przedstawicieli jednostek organizacyjnych pomocy społecznej, gminnych komisji rozwiązywania problemów alkoholowych, policji, oświaty i ochrony zdrowia, w związku z uzasadnionym podejrzeniem zaistnienia przemocy w rodzinie¹²”.

W 2015 roku na terenie Gminy Radłów, *niebieskie karty* zostały wydane w następujących sołectwach:

Tabela 14 Niebieskie karty wydane na terenie Gminy Radłów

Sołectwo	Liczba wydanych niebieskich kart	Liczba wydanych niebieskich kart w przeliczeniu na 1000 mieszkańców

¹² Rozporządzenie w sprawie procedury „Niebieskie Karty” - komentarz, dostępne na: <http://www.niebieskalinia.info/index.php/zadania-sluzb/59-rozporzadzenie-w-sprawie-procedury-niebieskie-karty-komentarz> [dostęp: 03.11.2016].



Unia Europejska
Fundusz Spójności



Biskupice Radłowskie	1	0,93
Brzeźnica	1	5,18
Głów	2	9,90
Łęka Siedlecka	1	4,02
Marcinkowice	2	7,09
Niwka	4	4,50
Przybysławice	0	0,00
Radłów	5	1,82
Sanoka	0	0,00
Siedlec	2	6,35
Wał-Ruda	2	3,13
Wola Radłowska	3	2,80
Zabawa	3	3,23
Zdrochec	1	2,53

Źródło: opracowanie własne na podstawie uzyskanych danych

Najwięcej *niebieskich kart* w przeliczeniu na 1000 mieszkańców wydano w sołectwach:

- Brzeźnica (5,18 kart);
- Głów (9,90 kart);
- Łęka Siedlecka (4,02 kart);
- Marcinkowice (7,09,18 kart);
- Niwka (4,50 kart);
- Siedlec (6,35 kart).

AKTYWNOŚĆ SPOŁECZNA

O aktywności mieszkańców świadczy ich działalność w ramach organizacji pozarządowych. Na terenie Gminy Radłów, w poszczególnych sołectwach działa następująca liczba takich organizacji:



Tabela 15 Organizacje pozarządowe na terenie sołectw Gminy Radłów

Sołectwo	Liczba organizacji pozarządowych	Liczba organizacji pozarządowych w przeliczeniu na 1000 mieszkańców
Biskupice Radłowskie	2	1,86
Brzeźnica	1	5,18
Głów	0	0,00
Łęka Siedlecka	0	0,00
Marcinkowice	0	0,00
Niwka	2	2,25
Przybysławice	2	3,65
Radłów	4	1,46
Sanoka	0	0,00
Siedlec	1	3,17
Wał-Ruda	2	3,13
Wola Radłowska	2	1,87
Zabawa	2	2,15
Zdrochec	1	2,53

Źródło: opracowanie własne na podstawie danych Urzędu Miejskiego w Radłowie

Ani jedna organizacja nie działa na terenie:

- Głowa;
- Łęki Siedleckiej;
- Marcinkowic;
- Sanoki.

SFERA GOSPODARCZA

Unia Europejska
Fundusz Spójności

BEZROBOCIE

Według danych Powiatowego Urzędu Pracy, w 2015 roku, Gminę Radłów zamieszkiwało 281 zarejestrowanych bezrobotnych. Najwięcej (w przeliczeniu na 1000 mieszkańców) na terenie:

- Brzeźnicy (31,1 bezrobotnych na każde 1000 mieszkańców);
- Niwki (30,4 bezrobotnych na każde 1000 mieszkańców);
- Radłowa (38,2 bezrobotnych na każde 1000 mieszkańców);
- Sanoki (33,8 bezrobotnych na każde 1000 mieszkańców);
- Siedlca (31,7 bezrobotnych na każde 1000 mieszkańców);
- Woli Radłowskiej (35,5 bezrobotnych na każde 1000 mieszkańców).

Wśród ogółu bezrobotnych wyszczególnić można następujące grupy:

- bezrobotne kobiety;
- długotrwale bezrobotni;
- bezrobotni poniżej 25 roku życia;
- bezrobotni powyżej 50 roku życia;
- bezrobotni bez wykształcenia;
- bezrobotni bez kwalifikacji zawodowych.

Szczegółowe dane zaprezentowane zostały w poniższej tabeli:





Unia Europejska
Fundusz Spójności



Tabela 16 Bezrobotni w przeliczeniu na 1000 mieszkańców, w podziale na sołectwa

Sołectwo	liczba	liczba	osoby	bezrobotni	bezrobotni	bezrobotni bez	bezrobotni bez
	bezrobotnych na 1000 mieszkańców	bezrobotnych kobiet na 1000 mieszkańców	dlugotrwałe bezrobotne na 1000 mieszkańców	poniżej 25 roku życia na 1000 mieszkańców	powyżej 50 roku życia na 1000 mieszkańców	wykształcenia średniego na 1000 mieszkańców	bezrobotni bez kwalifikacji zawodowych na 1000 mieszkańców
Biskupice	17,67	13,02	13,95	3,72	10,23	15,81	2,79
Radłowskie	31,09	31,09	10,36	25,91	0,00	31,09	10,36
Brzeźnica	24,75	14,85	19,80	14,85	4,95	9,90	0,00
Łęka Siedlecka	8,03	4,02	12,05	0,00	0,00	4,02	0,00
Marcinkowice	17,73	17,73	21,28	7,09	7,09	17,73	3,55
Niwka	30,41	18,02	14,64	4,50	6,76	16,89	5,63
Przybysławice	25,55	5,47	9,12	3,65	1,82	7,30	7,30
Radłów	38,21	23,29	19,29	4,73	8,37	18,92	6,91
Sanoka	33,76	21,10	16,88	4,22	0,00	12,66	0,00
Siedlec	31,75	9,52	15,87	0,00	6,35	9,52	3,17

								
Wał-Ruda	23,44	10,94	14,06	4,69	7,81	20,31	7,81	
Wola Radłowska	35,48	17,74	17,74	6,54	6,54	19,61	4,67	
Zabawa	20,45	15,07	18,30	3,23	4,31	13,99	2,15	
Zdrochec	20,20	25,25	15,15	15,15	2,53	17,68	5,05	

Źródło: opracowanie własne na podstawie danych Powiatowego Urzędu Pracy w Tarnowie

PODMIOTY GOSPODARCZE

O aktywności gospodarcei mieszkańców lub jej braku, świadczyć może także liczba podmiotów gospodarczych. W poniższej tabeli przedstawiono liczbę podmiotów gospodarczych w przeliczeniu na 1000 mieszkańców oraz w podziale na sołectwa. Podmioty gospodarcze podzielono również na podgrupy:

- jednoosobowa działalność gospodarcza;
- spółki z ograniczoną odpowiedzialnością;
- podmioty z gałęzi handlu i usług;
- podmioty z gałęzi przemysłu;
- inne.




Unia Europejska
Fundusz Spójności



Tabela 17 Podmioty gospodarcze w przeliczeniu na 1000 mieszkańców, w podziale na sołectwa Gminy Radłów

Sołectwo	Liczba		W tym: z		W tym: z		W tym: z	
	podmiotów gospodarczych w przeliczeniu na 1000 mieszkańców	W tym: jednoosobowa działalność gospodarcza	W tym: spółki z ograniczoną odpowiedzialnością	W tym: z gałęzi handlu i usług	W tym: z gałęzi przemysłu	W tym: inne		
Biskupice	27,91	26,98	0,93	25,12	0,00	1,86		
Radłowskie								
Brzeźnica	41,45	41,45	0,00	36,27	0,00	5,18		
Głów	24,75	24,75	0,00	19,80	0,00	9,90		
Łęka								
Siedlecka	52,21	52,21	0,00	52,21	0,00	8,03		
Marcinkowice								
Niwka	35,46	35,46	0,00	35,46	0,00	7,09		
	40,54	40,54	0,00	37,16	0,00	5,63		
Przybyśławice								
	25,55	25,55	1,82	23,72	0,00	3,65		
Radłów	46,22	45,85	1,09	36,39	0,00	9,46		

						
Sanoka	37,97	37,97	0,00	29,54	0,00	8,44
Siedlec	38,10	38,10	0,00	38,10	0,00	0,00
Wał-Ruda	29,69	29,69	1,56	26,56	0,00	4,69
Wola Radłowska	37,35	37,35	0,00	34,55	0,00	6,54
Zabawa	36,60	36,60	1,08	30,14	0,00	6,46
Zdrochec	10,10	10,10	0,00	10,10	0,00	0,00

Źródło: opracowanie własne na podstawie uzyskanych danych Urzędu Miejskiego w Radłowie

Najmniej podmiotów gospodarczych w przeliczeniu na 1000 mieszkańców działa na terenie:

- Biskupic Radłowskich (27,91);
- Głowa (24,75);
- Przybystawic (25,55);
- Wał-Rudy (29,69);
- Zdrochca (10,10).



Unia Europejska
Fundusz Spójności



SFERA PRZESTRZENNO-FUNKCJONALNA

INSTYTUCJE I MIEJSCA PUBLICZNE

Wskaźnikiem opisującym sferę przestrzenno-funkcjonalną jest liczba miejsc i instytucji publicznych, tj.:

- parków;
- placów zabaw;
- ośrodków zdrowia;
- obiektów kulturalnych;
- boisk sportowych.

Im więcej tego typu przestrzeni, tym większe prawdopodobieństwo wzrostu aktywności wśród członków społeczności lokalnej. Mała liczba takich miejsc wiąże się z niskim wachlarzem możliwości spędzania czasu wolnego (również wśród dzieci i młodzieży, czy seniorów).

Ośrodki zdrowia nie występują w sołectwach:

- Brzeźnica;
- Głów;
- Łęka Siedlecka;
- Marcinkowice;
- Niwka;
- Przybysławice;
- Sanoka;
- Siedlec;
- Wał-Ruda;
- Wola Radłowska;
- Zdrochec.

Obiekty kulturalne nie występują w:



Unia Europejska
Fundusz Spójności



- Glowie;
- Niwce,
- Przybyśławicach;
- Sanoce;
- Siedlcu;
- Zabawie;
- Zdrochcu.

Boiska sportowe nie występują w:

- Glowie;
- Łęce Siedleckiej;
- Marcinkowicach;
- Sanoce;
- Wał-Rudzie;
- Zdrochcu.

Park znajduje się tylko w Radłowie, natomiast place zabaw nie występują w:

- Glowie;
- Marcinkowicach;
- Sanoce;
- Siedlcu.

Szczegółowe dane dotyczące miejsc i instytucji publicznych w sołectwach Gminy Radłów zaprezentowane zostały w poniższej tabeli:

Tabela 18 Miejsca i instytucje publiczne przypadające na każde 1000 mieszkańców, w podziale na sołectwa

Sołectwo	Liczba ośrodków zdrowia na 1000 mieszkańców	Liczba obiektów kulturalnych na 1000 mieszkańców	Liczba boisk sportowych na 1000 mieszkańców	Liczba parków i placów zabaw na 1000 mieszkańców
Biskupice Radłowskie	0,93	0,93	0,93	0,93

Fundusze Europejskie
Pomoc TechnicznaUnia Europejska
Fundusz Spójności

Brzeźnica	0,00	5,18	5,18	5,18
Głów	0,00	0,00	0,00	0,00
Łęka Siedlecka	0,00	4,02	0,00	4,02
Marcinkowice	0,00	3,55	0,00	0,00
Niwka	0,00	0,00	1,13	1,13
Przybysławice	0,00	0,00	1,82	1,82
Radłów	0,36	0,36	1,09	1,09
Sanoka	0,00	0,00	0,00	0,00
Siedlec	0,00	0,00	3,17	0,00
Wał-Ruda	0,00	1,56	0,00	1,56
Wola Radłowska	0,00	0,93	0,93	0,93
Zabawa	1,08	0,00	1,08	1,08
Zdrochec	0,00	0,00	0,00	2,53

Źródło: opracowanie własne na podstawie danych Urzędu Miejskiego w Radłowie

SFERA TECHNICZNA

SIEĆ KANALIZACYJNA, WODOCIĄGOWA, GAZOWA

O stanie technicznym budynków mieszkalnych świadczyć może liczba przyłączy do sieci kanalizacyjnej, wodociągowej czy gazowej. Poniższa tabela przedstawia szczegółowe dane z tego zakresu:

Tabela 19 Liczba osób podłączonych do sieci kanalizacyjnej, wodociągowej i gazowej w przeliczeniu na 1000 mieszkańców, w podziale na sołectwa

Sołectwo	Liczba osób podłączonych do sieci kanalizacyjnej na 1000 mieszkańców		Liczba osób podłączonych do sieci wodociągowej na 1000 mieszkańców		Liczba osób podłączonych do sieci gazowniczej na 1000 mieszkańców	
	Liczba osób podłączonych do sieci kanalizacyjnej	Liczba osób podłączonych do sieci kanalizacyjnej na 1000 mieszkańców	Liczba osób podłączonych do sieci wodociągowej	Liczba osób podłączonych do sieci wodociągowej na 1000 mieszkańców	Liczba osób podłączonych do sieci gazowniczej	Liczba osób podłączonych do sieci gazowniczej na 1000 mieszkańców



Fundusze Europejskie
Pomoc Techniczna



Unia Europejska
Fundusz Spójności



Biskupice Radłowskie	224,00	208,37	292,00	271,63	218,00	202,79
Brzeźnica	0,00	0,00	55,00	284,97	52,00	269,43
Głów	0,00	0,00	54,00	267,33	50,00	247,52
Łęka Siedlecka	0,00	0,00	81,00	325,30	61,00	244,98
Marcinkowice	0,00	0,00	58,00	205,67	73,00	258,87
Niwka	124,00	139,64	294,00	331,08	237,00	266,89
Przybysławice	0,00	0,00	131,00	239,05	129,00	235,40
Radłów	562,00	204,51	761,00	276,93	698,00	254,00
Sanoka	0,00	0,00	66,00	278,48	58,00	244,73
Siedlec	0,00	0,00	81,00	257,14	71,00	225,40
Wał-Ruda	0,00	0,00	151,00	235,94	159,00	248,44
Wola Radłowska ¹³	0,00	0,00	271,00	253,03	245,00	228,76
Zabawa	0,00	0,00	214,00	230,36	222,00	238,97
Zdrochec	0,00	0,00	101,00	255,05	105,00	265,15

Źródło: opracowanie własne na podstawie danych Urzędu Miejskiego w Radłowie

W przeliczeniu na 1000 osób najmniej osób podłączony jest:

- do sieci kanalizacyjnej nie jest podłączony nikt w sołectwach:
 - Brzeźnica;
 - Głów;
 - Łęka Siedlecka;
 - Marcinkowice;
 - Przybysławice;
 - Sanoka;
 - Siedlec;
 - Wał-Ruda;

¹³ W związku ze skanalizowaniem sołectwa w 2015 roku (wykonano 252 sztuk przyłączy) aktualnie przeprowadzane są prace nad przyłączeniem mieszkańców do sieci.

Unia Europejska
Fundusz Spójności

- Wola Radłowska;
- Zabawa;
- Zdrochec;
- do sieci wodociągowej w sołectwach:
 - Marcinkowice (205,67 osób w przeliczeniu na 1000 mieszkańców);
 - Przybysławice (239,05 osób w przeliczeniu na 1000 mieszkańców);
 - Siedlec (257,14 osób w przeliczeniu na 1000 mieszkańców);
 - Wał-Ruda (235,94 osób w przeliczeniu na 1000 mieszkańców);
 - Wola Radłowska (253,03 osób w przeliczeniu na 1000 mieszkańców);
 - Zabawa (230,36 osób w przeliczeniu na 1000 mieszkańców);
 - Zdrochec (255,05 osób w przeliczeniu na 1000 mieszkańców).
- do sieci gazowej w sołectwach:
 - Biskupice Radłowskie (202,79 osób w przeliczeniu na 1000 mieszkańców);
 - Łęka Siedlecka (244,98 osób w przeliczeniu na 1000 mieszkańców);
 - Przybysławice (235,40 osób w przeliczeniu na 1000 mieszkańców);
 - Sanoka (244,73 osób w przeliczeniu na 1000 mieszkańców);
 - Siedlec (225,40 osób w przeliczeniu na 1000 mieszkańców);
 - Wola Radłowska (228,76 osób w przeliczeniu na 1000 mieszkańców);
 - Zabawa (238,97 osób w przeliczeniu na 1000 mieszkańców).

SFERA ŚRODOWISKOWA

POKRYCIA AZBESTOWE

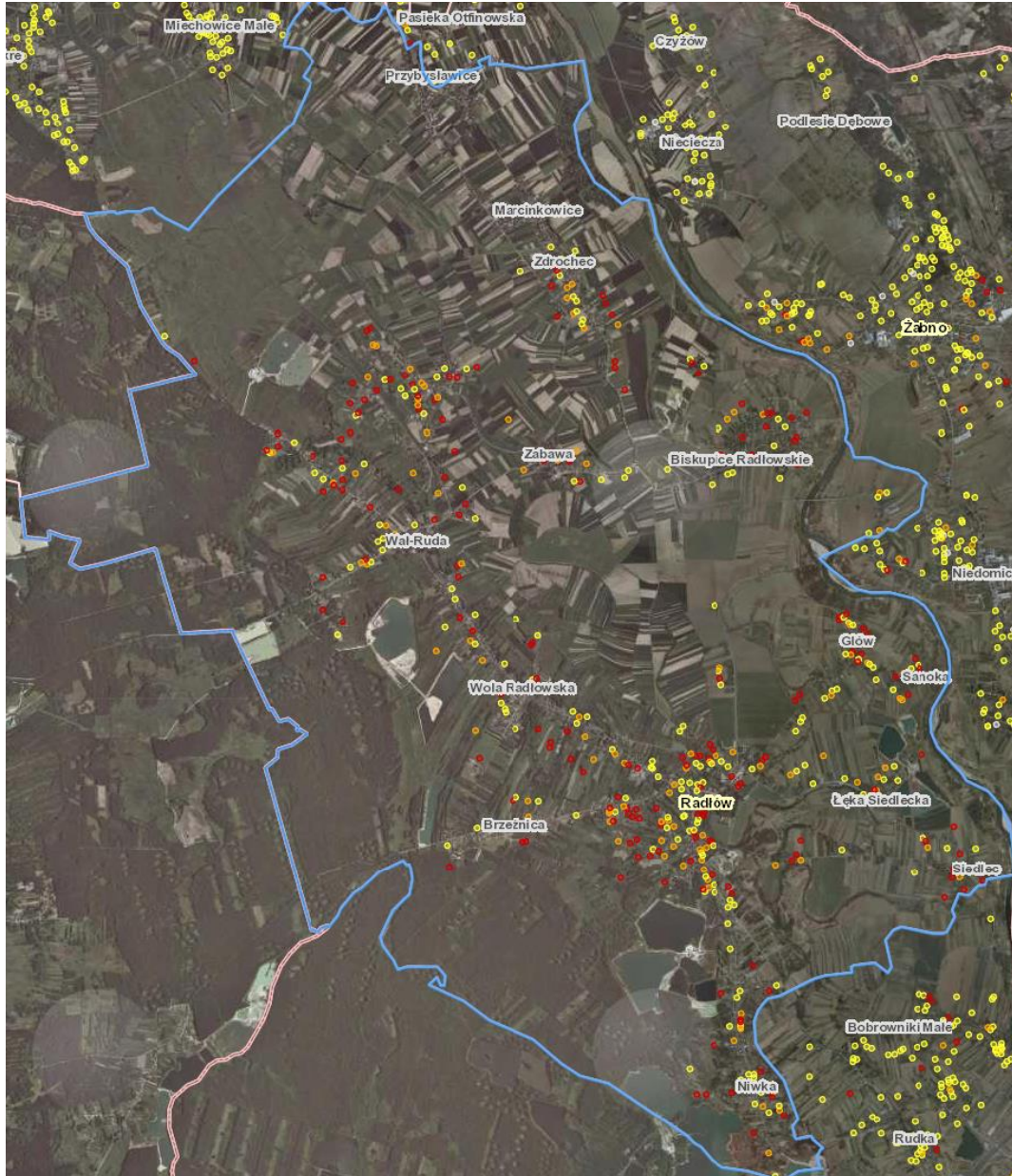
Szkodliwy wpływ na środowisko oraz na organizm ludzki ma azbest. Na terenie Gminy Radłów wciąż znajdują się pokrycia dachowe wykonane z tego materiału:



Unia Europejska
Fundusz Spójności



Rysunek 3 Pokrycia azbestowe na terenie Gminy Radłów



Źródło: Baza azbestowa Ministerstwa Rozwoju, dostępna na: www.bazaazbestowa.gov.pl

Największe nagromadzenie azbestu znajduje się w sołectwach:

- Radłów;
- Łęka Siedlecka;



Unia Europejska
Fundusz Spójności



- Niwka;
- Głów;
- Sanoka;
- Siedlec.

PIECE WĘGLOWE

Na stan środowiska naturalnego, a przede wszystkim zanieczyszczenie powietrza wpływać może użytkowanie kotłów węglowych, które oddziałują na niską emisję zanieczyszczeń. „Pojęciem niskiej emisji określa się umownie emisję zanieczyszczeń wprowadzanych do powietrza emitorami (kominami) o wysokości do 40 metrów. Tym samym odpowiedzialnymi za powstawanie niskiej emisji uznaje się transport, lokalne kotłownie opalane paliwami stałymi i ciężkim olejem opałowym, dostarczające ciepło do obiektów komunalnych, użyteczności publicznej, zakładów usługowych, małych przedsiębiorstw oraz indywidualne paleniska domowe opalane paliwami kopalnymi, zwłaszcza węglem oraz biomasą¹⁴”. Poniższa tabela przedstawia liczbę budynków posiadających piece węglowe w podziale na sołectwa:

Tabela 20 Budynki posiadające piece węglowe w poszczególnych sołectwach Gminy Radłów

Sołectwo	Liczba budynków posiadających piece węglowe	Liczba budynków posiadających piece węglowe w przeliczeniu na 1000 mieszkańców
Biskupice Radłowskie	233,00	216,74
Brzeźnica	44,00	227,98
Głów	43,00	212,87
Łęka Siedlecka	56,00	224,90

¹⁴ Misja: emisja. Walczymy razem. Baza Wiedzy, dostępne na: <http://misja-emisja.pl/knowledgebase/niska-emisja-polsce-stan-mozliwosci> [dostęp: 3.11.2016].



Unia Europejska
Fundusz Spójności



Marcinkowice	58,00	205,67
Niwka	208,00	234,23
Przybysławice	94,00	171,53
Radłów	622,00	226,35
Sanoka	51,00	215,19
Siedlec	73,00	231,75
Wał-Ruda	136,00	212,50
Wola Radłowska	219,00	204,48
Zabawa	190,00	204,52
Zdrochec	79,00	199,49

Źródło: opracowanie własne na podstawie danych Urzędu Miejskiego w Radłowie

Najwięcej pieców węglowych w przeliczeniu na 1000 mieszkańców znajduje się w sołectwach:

- Biskupice Radłowskie (216,74);
- Brzeźnica (227,98);
- Łęka Siedlecka (224,90);
- Niwka (234,23);
- Radłów (226,35);
- Sanoka (215,19);
- Siedlec (231,75).

Unia Europejska
Fundusz Spójności

5. ANALIZA SWOT

Celem analizy SWOT (strengths-weaknesses-opportunities-threats) jest wyznaczenie czynników oraz ich dopasowanie do wybranej strategii rozwoju podmiotu. Pozwala wybrać najadekwatniejsze metody do osiągnięcia wyznaczonego celu, dzięki analizie czynników determinujących zachowanie się danego podmiotu. Analiza SWOT identyfikuje poszczególne czynniki ze względu na okres ich występowania (teraźniejszy/przyszły), a także charakter ich wpływu na przedmiot badania. Czynniki te należy wyselekcjonować i pogrupować według czterech koszyków:

- grupa 1: mocne strony (strengths, „S”) - czynniki wewnętrzne, cechy, które stanowią atuty, zalety, przewagę analizowanego podmiotu;
- grupa 2: słabe strony (weaknesses, „W”) - czynniki wewnętrzne, cechy, które są słabszą stroną analizowanego podmiotu, bariery, wady;
- grupa 3: szanse (opportunities, „O”) - czynniki zewnętrzne, cechy otoczenia, które stwarzają szansę korzystnej zmiany analizowanego podmiotu;
- grupa 4: zagrożenia (threats, „T”) - czynniki zewnętrzne, cechy otoczenia, które stwarzają niebezpieczeństwo zmian niekorzystnych dla analizowanego podmiotu.



Unia Europejska
Fundusz Spójności



Tabela 21. Analiza SWOT

SFERA PRZESTRZENNA	
Mocne strony	Słabe strony
<ul style="list-style-type: none"> • Obecność obiektów o walorach historycznych, chronionych prawnie, • Atrakcyjność krajobrazowa terenów, • Obecność roślinności objętej ochroną ścisłą i częściową. 	<ul style="list-style-type: none"> • Duże rozproszenie zabytków na terenie gminy, • Najliczniej występujące grunty stanowią użytki rolne (blisko 75% całości), • Brak użytków ekologicznych, • Rzeka, stanowiąca naturalne utrudnienie w przemieszczaniu się między gminami, • Brak spójnej polityki chroniącej zabytki, • Brak oznakowania szlaków turystycznych.
Szanse	Zagrożenia
<ul style="list-style-type: none"> • Wzrost udziału gruntów zabudowanych i zurbanizowanych, • Rozwój sektora agroturystyki, • Powstanie międzygminnych ścieżek rowerowych. 	<ul style="list-style-type: none"> • Brak inwestycji w infrastrukturę turystyczną, • Duże odległości do większych ośrodków miejskich.
SFERA SPOŁECZNA	
Mocne strony	Słabe strony
<ul style="list-style-type: none"> • Funkcjonowanie Gminnego Centrum Kultury i Czytelnictwa w Radłowie, • Obecność zespołów oraz grup zainteresowań przy GCKiC w Radłowie, • Obecność klubów sportowych, sekcji sportowych przy ośrodkach edukacji, 	<ul style="list-style-type: none"> • Większość populacji zamieszkuje tereny wiejskie, • Rozproszenie poziomu wyników w różnych szkołach podstawowych, • Brak dywersyfikacji w rozwoju różnych gałęzi sportu.



Unia Europejska
Fundusz Spójności



<ul style="list-style-type: none"> • Funkcjonowanie infrastruktury i instytucji promujących kulturę i czytelnictwo, • Funkcjonowanie Miejsko-Gminnego Ośrodka Pomocy Społecznej, • Rozproszenie organizacji pożytku publicznego na obszarze całej gminy, • Zintegrowana lokalna społeczność, • Duża liczba organizacji pozarządowych. 	
Szanse	Zagrożenia
<ul style="list-style-type: none"> • Niewielki, stały wzrost liczby ludności, • Rosnąca liczba dzieci uczęszczających do szkół podstawowych, • Wzrost o blisko 15% w skali roku liczby udzielonych porad lekarskich, • Kooperacja w Lokalnej Grupie Działania „Kwartet na Przedgórzu”, • Nawiązanie współpracy z zagranicznymi samorządami. 	<ul style="list-style-type: none"> • Negatywny trend demograficzny, • Ujemny przyrost naturalny w 2015 roku, • Ujemny bilans migracji wewnętrznych w 2014 roku, • Ujemny bilans migracji zewnętrznych w 2014 roku, • Mniej dzieci w placówkach przedszkolnych, niżeli możliwych miejsc, • Zmniejszają się liczba młodzieży kształcącej się w szkołach gimnazjalnych, • Duży spadek liczby młodzieży uczęszczającej do szkoły ponadgimnazjalnej.
SFERA GOSPODARCZA	
Mocne strony	Słabe strony
<ul style="list-style-type: none"> • Wzrost liczby podmiotów gospodarczych w latach 2010 - 2015 (o blisko 20%), • Dywersyfikacja działalności wśród podmiotów gospodarczych, • Przewaga przedsiębiorstw z sektora 	<ul style="list-style-type: none"> • Większość podmiotów gospodarczych stanowią mikroprzedsiębiorstwa, • Brak wiodącej specjalizacji wśród przedsiębiorstw, • Brak spółek handlowych z udziałem



Unia Europejska
Fundusz Spójności



<p>prywatnego.</p>	<p>zagranicznego kapitału,</p> <ul style="list-style-type: none"> • Przewaga gospodarstw rolnych o powierzchni do 1ha włącznie, • Brak inwestycji w infrastrukturę, • Niedostateczna promocja gminy, • Niepełne zaplecze gastronomiczno-hotelarskie.
Szanse	Zagrożenia
<ul style="list-style-type: none"> • Malejąca liczba spółek z sektora publicznego, • Od 2013 roku systematyczny spadek stopy bezrobocia, • Inwestycje w energie odnawialną, • Wykorzystanie funduszy europejskich, • Edukacja przedsiębiorców w zakresie pozyskiwania finansowania, • Ułatwienie dostępu do źródeł finansowania działalności gospodarczej. 	<ul style="list-style-type: none"> • Brak płynności finansowej mikroprzedsiębiorstw, • Poszerzenie działalności samorządu gminy, bez wsparcia finansowego.
SFERA TECHNICZNA	
Mocne strony	Słabe strony
<ul style="list-style-type: none"> • Obecność infrastruktury przesyłowej, • Obecność stałej infrastruktury przesyłowej energię elektryczną, • Stopniowy wzrost liczby mieszkań, izb oraz powierzchni mieszkalnych, • Obecność świetlic wiejskich. 	<ul style="list-style-type: none"> • Brak dróg komunikacyjnym o znaczeniu krajowym, • Niski odsetek osób korzystających z sieci kanalizacyjnej, • W latach 2011 - 2015 długość czynnej sieci przesyłowej nie uległa zmianie, • Relatywnie niski odsetek osób korzystających z instalacji gazowej, • Paliwa stałe i gazowe głównym źródłem pozyskiwania energii, • Niski poziom wyposażenia mieszkań w instalacje centralnego ogrzewania,



Unia Europejska
Fundusz Spójności



	<ul style="list-style-type: none"> • Brak przedszkoli o wydłużonych godzinach pracy, • Niska jakość dróg, • Niespełniające oczekiwań komunikacja publiczna.
Szanse	Zagrożenia
<ul style="list-style-type: none"> • Wzrost liczby przyłączy w infrastrukturze wodociągowej, • Wzrost liczby ludności korzystającej z zaplecza wodociągów, • Wzrost długości sieci kanalizacyjnej oraz zamontowanie nowych przyłączy, • Systematyczny wzrost ilości osób korzystających z infrastruktury kanalizacyjnej, • Wzrost wyposażenia mieszkań w centralne ogrzewanie 	<ul style="list-style-type: none"> • Niszczenie infrastruktury technicznej.

Źródło: opracowanie własne na podstawie diagnozy społeczno-gospodarczej oraz Strategii Rozwoju Gminy Radłów na lata 2015-2025

Unia Europejska
Fundusz Spójności

6. IDENTYFIKACJA OBSZARÓW KRYZYSOWYCH

PODSUMOWANIE: OBSZAR ZDEGRADOWANY

W poniższych tabelach zaprezentowano zbiorcze zestawienie wszystkich zebranych danych w podziale na sołectwa. Kolorem różowym zaznaczono wartości, które stanowią odchylenie od pozostałych liczb (są powyżej lub poniżej średniej dla terenu całej Gminy). Następnie zsumowano kategorie, dzięki czemu wyodrębniono sołectwa, na terenie których największa liczba zjawisk przekracza przeciętne wartości dla całej Gminy. Na podstawie wszystkich wskaźników wyznaczono obszar zdegradowany, na którym występuje największa kumulacja zjawisk negatywnych.

Sołectwo		<u>Liczba mieszkańców</u>	
Biskupice Radłowskie	1075	144,00	133,95
Brzeźnica	193	31,00	160,62
Głów	202	30,00	148,51
Łęka Siedlecka	249	33,00	132,53
Marcinkowice	282	43,00	152,48
liczba osób w wieku szkolnym		660,00	613,95
liczba osób w wieku produkcyjnym		214,00	217,67
liczba osób w wieku poprodukcyjnym		96,00	89,30
liczba osób korzystających z opieki społecznej, w tym:		23,00	20,00
z powodu ubóstwa		21,40	103,63
z powodu bezrobocia		23,00	21,40
z powodu bezradności		7,00	6,51
z powodu alkoholizmu		0,00	0,00
z powodu alkoholizmu na 1000 mieszkańców		0,00	12,05
z innego powodu		28,00	26,05
z innego powodu na 1000 mieszkańców		66,00	61,40
liczba osób pobierających zasiłki		1,00	1,00
liczba osób pobierających zasiłki na 1000 mieszkańców		6,00	31,09
liczba niebieskich kart		0,93	16,00
liczba niebieskich kart na 1000 mieszkańców		5,00	14,88
liczba osób niepełnosprawnych		6,00	31,09
liczba osób niepełnosprawnych na 1000 mieszkańców		24,75	14,88

73 | Strona

Gminny Program Rewitalizacji Gminy Radłów na lata 2016-2026

Tabela 22 Zbiorcze zestawienie wskaźników przedstawione w podziale na sołectwa cz. 1

Unia Europejska
Fundusz Spójności

Niwka	888	120,00	135,14	557,00	627,25	134,00	150,90	82,00	92,34	14,00	15,77	31,00	34,91	21,00	23,65	4,00	4,50	57,00	64,19	74,00	83,33	4,00	4,50	18,00	20,27
Przybysławice	548	84,00	153,28	331,00	604,01	99,00	180,66	34,00	62,04	13,00	23,72	2,00	3,65	1,00	1,82	0,00	0,00	6,00	10,95	20,00	36,50	0,00	0,00	10,00	18,25
Radłów	2748	289,00	105,17	1873,00	681,59	391,00	142,29	225,00	81,88	35,00	12,74	36,00	13,10	4,00	1,46	5,00	1,82	29,00	10,55	75,00	27,29	5,00	1,82	43,00	15,65
Sanoka	237	44,00	185,65	143,00	603,38	32,00	135,02	20,00	84,39	7,00	29,54	6,00	25,32	6,00	25,32	0,00	0,00	4,00	16,88	11,00	46,41	0,00	0,00	2,00	8,44
Siedlec	315	63,00	200,00	175,00	555,56	140,00	444,44	43,00	136,51	27,00	85,71	24,00	76,19	4,00	12,70	0,00	0,00	27,00	85,71	30,00	95,24	2,00	6,35	7,00	22,22
Wał-Ruda	640	93,00	145,31	402,00	628,13	118,00	184,38	55,00	85,94	22,00	34,38	12,00	18,75	6,00	9,38	0,00	0,00	38,00	59,38	55,00	85,94	2,00	3,13	7,00	10,94
Wola Radłowska	1071	158,00	147,53	676,00	631,19	180,00	168,07	127,00	118,58	61,00	56,96	42,00	39,22	32,00	29,88	10,00	9,34	68,00	63,49	103,00	96,17	3,00	2,80	13,00	12,14
Zabawa	929	130,00	139,94	576,00	620,02	175,00	188,37	128,00	137,78	51,00	54,90	32,00	34,45	27,00	29,06	3,00	3,23	50,00	53,82	95,00	102,26	3,00	3,23	8,00	8,61
Zdrochoc	396	60,00	151,52	243,00	613,64	77,00	194,44	35,00	88,38	18,00	45,45	17,00	42,93	14,00	35,35	0,00	0,00	37,00	93,43	33,00	83,33	1,00	2,53	5,00	12,63

Źródło: opracowanie własne na podstawie uzyskanych danych



Unia Europejska
Fundusz Spójności



Tabela 23 Zbiorcze zestawienie wskaźników przedstawione w podziale na sołectwa cz. 2

Sołectwo	liczba bezrobotnych	liczba bezrobotnych na 1000 mieszkańców	liczba bezrobotnych kobiet	liczba bezrobotnych kobiet na 1000 mieszkańców	osoby długotrwale bezrobotne	osoby długotrwale bezrobotne na 1000 mieszkańców	bezrobotni poniżej 25 roku życia	bezrobotni poniżej 25 roku życia na 1000 mieszkańców	bezrobotni powyżej 50 roku życia	bezrobotni powyżej 50 roku życia na 1000 mieszkańców	bezrobotni bez wykształcenia średniego	bezrobotni bez wykształcenia średniego na 1000 mieszkańców	bezrobotni bez kwalifikacji zawodowych	bezrobotni bez kwalifikacji zawodowych na 1000 mieszkańców	liczba miejsc w przedszkolach 2015/2016	liczba miejsc w przedszkolach 2015/2016 na 1000 mieszkańców	liczba uczniów SP 2015/2016	liczba uczniów SP 2015/2016 na 1000 mieszkańców	liczba uczniów w gimnazjum 2015/2016	liczba uczniów w gimnazjum 2015/2016 na 1000 mieszkańców	ilość obiektów kulturalnych	ilość obiektów kulturalnych na 1000 mieszkańców
Biskupice Radłowskie	19,00	17,67	14,00	13,02	15,00	13,95	4,00	3,72	11,00	10,23	17,00	15,81	3,00	2,79	25,00	23,26	47,00	43,72	28,00	26,05	1,00	0,93
Brzeźnica	6,00	31,09	6,00	31,09	2,00	10,36	5,00	25,91	0,00	0,00	6,00	31,09	2,00	10,36	0,00	0,00	13,00	67,36	6,00	31,09	1,00	5,18
Glów	5,00	24,75	3,00	14,85	4,00	19,80	3,00	14,85	1,00	4,95	2,00	9,90	0,00	0,00	0,00	0,00	7,00	34,65	5,00	24,75	0,00	0,00
Łęka Siedlecka	2,00	8,03	1,00	4,02	3,00	12,05	0,00	0,00	0,00	0,00	1,00	4,02	0,00	0,00	0,00	0,00	3,00	12,05	5,00	20,08	1,00	4,02
Marcinów	5,00	17,73	5,00	17,73	6,00	21,28	2,00	7,09	2,00	7,09	5,00	17,73	1,00	3,55	0,00	0,00	4,00	14,18	14,00	49,65	1,00	3,55
Niwka	27,00	30,41	16,00	18,02	13,00	14,64	4,00	4,50	6,00	6,76	15,00	16,89	5,00	5,63	51,00	57,43	49,00	55,18	27,00	30,41	0,00	0,00
Przybyławice	14,00	25,55	3,00	5,47	5,00	9,12	2,00	3,65	1,00	1,82	4,00	7,30	4,00	7,30	0,00	0,00	0,00	0,00	13,00	23,72	0,00	0,00
Radłów	105,00	38,21	64,00	23,29	53,00	19,29	13,00	4,73	23,00	8,37	52,00	18,92	19,00	6,91	116,00	42,21	121,00	44,03	69,00	25,11	1,00	0,36



Fundusze Europejskie
Pomoc Techniczna



Unia Europejska
Fundusz Spójności



Sanoka	8,00	33,76	5,00	21,10	4,00	16,88	1,00	4,22	0,00	0,00	3,00	12,66	0,00	0,00	0,00	0,00	21,00	88,61	6,00	25,32	0,00	0,00
Siedlec	10,00	31,75	3,00	9,52	5,00	15,87	0,00	0,00	2,00	6,35	3,00	9,52	1,00	3,17	0,00	0,00	24,00	76,19	20,00	63,49	0,00	0,00
Wał-Ruda	15,00	23,44	7,00	10,94	9,00	14,06	3,00	4,69	5,00	7,81	13,00	20,31	5,00	7,81	0,00	0,00	30,00	46,88	23,00	35,94	1,00	1,56
Wola Radołowska	38,00	35,48	19,00	17,74	19,00	17,74	7,00	6,54	7,00	6,54	21,00	19,61	5,00	4,67	41,00	38,28	59,00	55,09	40,00	37,35	1,00	0,93
Zabawa	19,00	20,45	14,00	15,07	17,00	18,30	3,00	3,23	4,00	4,31	13,00	13,99	2,00	2,15	21,00	22,60	70,00	75,35	24,00	25,83	0,00	0,00
Zdrochec	8,00	20,20	10,00	25,25	6,00	15,15	6,00	15,15	1,00	2,53	7,00	17,68	2,00	5,05	35,00	88,38	11,00	27,78	10,00	25,25	0,00	0,00

Źródło: opracowanie własne na podstawie uzyskanych danych



Fundusze Europejskie
Pomoc Techniczna



Unia Europejska
Fundusz Spójności



Niwka	0,00	0,00	1,00	1,13	1,00	1,13	3,00	3,00	2,00	2,25	0,50	0,31	0,20	36,00	40,54	36,00	40,54	0,00	0,00	33,00	37,16	0,00	0,00	5,00	5,63	3,00	3,38
Przybyławice	0,00	0,00	1,00	1,82	1,00	1,82	10,00	10,00	2,00	3,65	z Marec Ink.	z Marec Ink.	z Marec Ink.	14,00	25,55	14,00	25,55	1,00	1,82	13,00	23,72	0,00	0,00	2,00	3,65	0,00	0,00
Radłów	23,00	8,37	3,00	1,09	3,00	1,09	1,00	1,00	4,00	1,46	0,52	0,26	0,18	127,00	46,22	126,00	45,85	3,00	1,09	100,00	36,39	0,00	0,00	26,00	9,46	16,00	5,82
Sanoka	0,00	0,00	0,00	0,00	0,00	0,00	4,00	4,00	0,00	0,00	0,61	0,23	0,23	9,00	37,97	9,00	37,97	0,00	0,00	7,00	29,54	0,00	0,00	2,00	8,44	1,00	4,22
Siedlec	0,00	0,00	1,00	3,17	0,00	0,00	5,00	6,00	1,00	3,17	0,61	0,23	0,23	12,00	38,10	12,00	38,10	0,00	0,00	12,00	38,10	0,00	0,00	0,00	0,00	2,00	6,35
Wat-Ruda	2,00	3,13	0,00	0,00	1,00	1,56	4,00	4,00	2,00	3,13	z Zaba wq	z Zaba wq	z Zaba wq	19,00	29,69	19,00	29,69	1,00	1,56	17,00	26,56	0,00	0,00	3,00	4,69	2,00	3,13
Wola Radłowska	1,00	0,93	1,00	0,93	1,00	0,93	3,00	3,00	2,00	1,87	0,49	0,25	0,18	40,00	37,35	40,00	37,35	0,00	0,00	37,00	34,55	0,00	0,00	7,00	6,54	1,00	0,93
Zabawa	0,00	0,00	1,00	1,08	1,00	1,08	5,00	5,00	2,00	2,15	0,68	0,19	0,20	34,00	36,60	34,00	36,60	1,00	1,08	28,00	30,14	0,00	0,00	6,00	6,46	3,00	3,23
Zdrochec	0,00	0,00	0,00	0,00	1,00	2,53	6,00	6,00	1,00	2,53	z Marec Ink.	z Marec Ink.	z Marec Ink.	4,00	10,10	4,00	10,10	0,00	0,00	4,00	10,10	0,00	0,00	0,00	0,00	0,00	0,00

Źródło: opracowanie własne na podstawie uzyskanych danych

Tabela 25 Zbiorcze zestawienie wskaźników przedstawione w podziale na sołectwa cz. 4

Sołectwo	liczba wyrejestrowanych podmiotów 2015	liczba wyrejestrowanych podmiotów 2015 na 1000 mieszkańców	ilość osób podłączonych do sieci kanalizacyjnej	ilość osób podłączonych do sieci kanalizacyjnej na 1000 mieszkańców	ilość osób podłączonych do sieci wodociągowej	ilość osób podłączonych do sieci wodociągowej na 1000 mieszkańców	ilość osób podłączonych do sieci gazowniczej	ilość osób podłączonych do sieci gazowniczej na 1000 mieszkańców	ilość budynków posiadających piece węglowe	ilość budynków posiadających piece węglowe na 1000 mieszkańców	ilość ośrodków zdrowia	ilość ośrodków zdrowia na 1000 mieszkańców	odległość do najbliższego ośrodka zdrowia	odległość do najbliższej sali gimnastycznej	odległość do najbliższej świetlicy	odległość do najbliższej biblioteki	ilość parków i placów zabaw	ilość parków i placów zabaw na 1000 mieszkańców	odległość do parków i placów zabaw	odległość do najbliższego przedszkola
Biskupice Radłowskie	0,00	0,00	224,00	208,37	292,00	271,63	218,00	202,79	233,00	216,74	1,00	0,93	n.d.	4,80	n.d.	n.d.	1,00	0,93	n.d.	n.d.
Brzeźnica	0,00	0,00	0,00	0,00	55,00	284,97	52,00	269,43	44,00	227,98	0,00	0,00	2,60	3,50	n.d.	2,80	1,00	5,18	n.d.	3,40
Głów	0,00	0,00	0,00	0,00	54,00	267,33	50,00	247,52	43,00	212,87	0,00	0,00	2,70	1,70	2,60	1,90	0,00	0,00	1,70	1,90
Łęka Siedlecka	0,00	0,00	0,00	0,00	81,00	325,30	61,00	244,98	56,00	224,90	0,00	0,00	2,50	1,50	n.d.	1,40	1,00	4,02	n.d.	1,40
Marcinkowice	1,00	3,55	0,00	0,00	58,00	205,67	73,00	258,87	58,00	205,67	0,00	0,00	3,50	8,80	n.d.	n.d.	0,00	0,00	8,80	0,90
Niwka	1,00	1,13	124,00	139,64	294,00	331,08	237,00	266,89	208,00	234,23	0,00	0,00	3,70	n.d.	n.d.	n.d.	1,00	1,13	n.d.	n.d.
Przybysławice	0,00	0,00	0,00	0,00	131,00	239,05	129,00	235,40	94,00	171,53	0,00	0,00	5,50	10,50	n.d.	n.d.	1,00	1,82	n.d.	2,80
Radłów	4,00	1,46	562,00	204,51	761,00	276,93	698,00	254,00	622,00	226,35	1,00	0,36	n.d.	n.d.	n.d.	n.d.	2,00	0,73	n.d.	n.d.
Sanoka	0,00	0,00	0,00	0,00	66,00	278,48	58,00	244,73	51,00	215,19	0,00	0,00	3,60	2,80	3,70	n.d.	0,00	0,00	2,80	3,00



Unia Europejska
Fundusz Spójności



Wszystkie obszary problemowe zostały zliczone. Podsumowanie dla poszczególnych sołectw prezentuje się następująco:

Tabela 26 Obszary problemowe poszczególnych sołectw

SOŁECTWO	OBSZARY PROBLEMEWE
<u>Siedlec</u>	<u>28</u>
<u>Marcinkowice</u>	<u>27</u>
<u>Wola Radłowska</u>	<u>25</u>
<u>Zdrochec</u>	<u>25</u>
<u>Głów</u>	<u>24</u>
<u>Brzeźnica</u>	<u>22</u>
Niwka	21
Biskupice Radłowskie	20
Przybysławice	20
Zabawa	20
Sanoka	19
Radłów	17
Wał-Ruda	17
Łęka Siedlecka	16

Źródło: opracowanie własne na podstawie uzyskanych danych

Największa kumulacja zjawisk kryzysowych ma miejsce na terenie sołectw:

- **Siedlec;**
- **Marcinkowice;**



Unia Europejska
Fundusz Spójności



- **Wola Radłowska;**
- **Zdrochec;**
- **Głów;**
- **Brzeźnica.**

Sołectwa te tworzą obszar zdegradowany.



Unia Europejska
Fundusz Spójności



PODSUMOWANIE: OBSZAR REWITALIZACJI

Do rewitalizacji wyznaczono obszar, na którym miejsce ma największe nagromadzenie i kumulacja zjawisk kryzysowych. Wyodrębnione obszary charakteryzują się zdegradowaniem funkcji społecznych, gospodarczych i infrastruktury technicznej, przestrzeni publicznej oraz zmniejszonym potencjałem aktywności społeczności lokalnej. W skład obszaru rewitalizacji wchodzi następujące podobszary (sołectwa):

- Siedlec;
- Marcinkowice;
- Zdrochec;
- Głów;
- Brzeźnica.

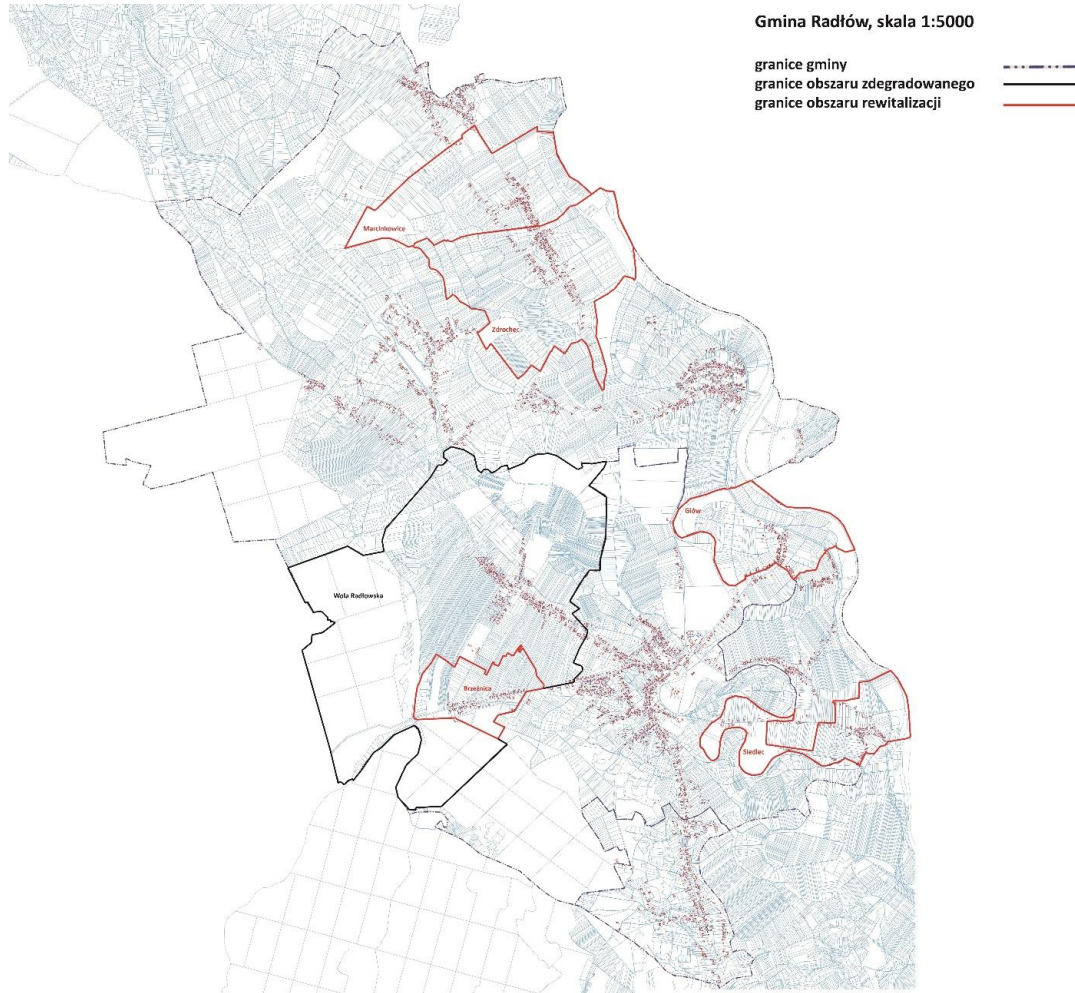
Granice obszaru zdegradowanego i obszaru rewitalizacji przedstawiono na poniższej mapie:



Unia Europejska
Fundusz Spójności



Rysunek 4 Granice obszaru zdegradowanego i obszaru rewitalizacji



Źródło: opracowanie własne, podkład do mapy: <http://radlowtarnowski.e-mapa.net/>

Obszar wyznaczony do rewitalizacji zamieszkuje 1388 osób, co stanowi 14,20% wszystkich mieszkańców Gminy Radłów. Powierzchnia jaką zajmuje wybrany teren to 1341 ha (15,59% całej gminy).

Unia Europejska
Fundusz Spójności

7. SPIS TABEL I RYSUNKÓW

Rysunek 1 Granice gminy Radłów	15
Rysunek 2 Gmina Radłów podzielona na sołectwa	45
Rysunek 3 Pokrycia azbestowe na terenie Gminy Radłów	64
Rysunek 4 Granice obszaru zdegradowanego i obszaru rewitalizacji	84
Tabela 1 Powiązanie z dokumentami strategicznymi	7
Tabela 2. Zabytki w gminie Radłów	16
Tabela 3. Struktura użytkowania gruntów na terenie gminy	17
Tabela 4. Podmioty gospodarki narodowej według sektorów własnościowych w gminie w 2015 roku	25
Tabela 5. Zasoby mieszkaniowe na terenie gminy w latach 2011-2015	34
Tabela 6. Wyposażenie mieszkań na obszarze miejskim w instalacje	34
Tabela 7. Dane statystyczne na temat oświaty i edukacji w latach 2013-2015	35
Tabela 8 Dane statystyczne na temat oświaty i edukacji za rok szkolny 2015/2016	36
Tabela 9 Organizacje pozarządowe w gminie Radłów	42
Tabela 10 Liczba osób w wieku poprodukcyjnym w poszczególnych sołectwach Gminy Radłów	46
Tabela 11 Osoby korzystające z opieki społecznej z podziałem na sołectwa oraz powód w przeliczeniu na 1000 mieszkańców	47
Tabela 12 Osoby pobierające zasiłki na terenie Gminy Radłów	49
Tabela 13 Osoby niepełnosprawne w sołectwach Gminy Radłów	50
Tabela 14 Niebieskie karty wydane na terenie Gminy Radłów	51
Tabela 15 Organizacje pozarządowe na terenie sołectw Gminy Radłów	53
Tabela 16 Bezrobotni w przeliczeniu na 1000 mieszkańców, w podziale na sołectwa	55



Unia Europejska
Fundusz Spójności



Tabela 17 Podmioty gospodarcze w przeliczeniu na 1000 mieszkańców, w podziale na sołectwa Gminy Radłów	57
Tabela 18 Miejsca i instytucje publiczne przypadające na każde 1000 mieszkańców, w podziale na sołectwa.....	60
Tabela 19 Liczba osób podłączonych do sieci kanalizacyjnej, wodociągowej i gazowej w przeliczeniu na 1000 mieszkańców, w podziale na sołectwa.....	61
Tabela 20 Budynki posiadające piece węglowe w poszczególnych sołectwach Gminy Radłów.....	65
Tabela 21. Analiza SWOT	68
Tabela 22 Zbiorcze zestawienie wskaźników przedstawione w podziale na sołectwa cz. 1	73
Tabela 23 Zbiorcze zestawienie wskaźników przedstawione w podziale na sołectwa cz. 2	75
Tabela 24 Zbiorcze zestawienie wskaźników przedstawione w podziale na sołectwa cz. 3	77
Tabela 25 Zbiorcze zestawienie wskaźników przedstawione w podziale na sołectwa cz. 4	79
Tabela 26 Obszary problemowe poszczególnych sołectw.....	81
Wykres 1. Liczba ludności gminy w latach 2011-2015	18
Wykres 2. Piramida wieku mieszkańców gminy	19
Wykres 3. Udział ludności wg ekonomicznych grup wieku w % ludności ogółem.....	20
Wykres 4. Przyrost naturalny na 1000 mieszkańców na terenie gminy w latach 2011-2015.....	20
Wykres 5. Saldo migracji wewnętrznych i zagranicznych na terenie gminy w latach 2010-2014.....	21
Wykres 6. Podmioty gospodarki narodowej wpisane do rejestru REGON na terenie gminy w latach 2010-2015	21

Unia Europejska
Fundusz Spójności

Wykres 7. Struktura gospodarstw rolnych na terenie gminy.....	26
Wykres 8. Liczba pracujących ogółem wg płci na terenie gminy w latach 2011-2015	27
Wykres 9. Liczba bezrobotnych zarejestrowanych na terenie gminy w latach 2010-2015	27
Wykres 10. Udział bezrobotnych zarejestrowanych w liczbie ludności w wieku produkcyjnym w gminie w latach 2011-2015.....	28
Wykres 11. Długość czynnej sieci wodociągowej na terenie gminy w latach 2011-2015..	29
Wykres 12. Korzystający z instalacji wodociągowej w % ogółu ludności gminy w latach 2010-2014.....	30
Wykres 13. Długość czynnej sieci kanalizacyjnej w latach 2011-2015	30
Wykres 14. Korzystający z instalacji kanalizacyjnej w % ogółu ludności gminy w latach 2010-2014.....	31
Wykres 15. Długość czynnej sieci gazowej w latach 2011-2015 na terenie gminy	31
Wykres 16. Korzystający z instalacji gazowej w % ogółu ludności gminy w latach 2010-2014.....	32
Wykres 17. Liczba gospodarstw domowych oraz osób korzystających z pomocy społecznej na terenie gminy w latach 2010-2014.....	40