



DZIENNIK URZĘDOWY

WOJEWÓDZTWA MAŁOPOLSKIEGO

Kraków, dnia 11 sierpnia 2022 r.

Poz. 5414

UCHWAŁA NR XLIX/365/2022 RADY MIEJSKIEJ W SZCZAWNICY

z dnia 8 sierpnia 2022 roku

w sprawie ustalenia „Zasad i warunków sytuowania obiektów małej architektury, tablic reklamowych i urządzeń reklamowych oraz ogrodzeń w gminie Szczawnica”.

Na podstawie art. 37a ust. 1 ustawy z dnia 27 marca 2003 r. o planowaniu i zagospodarowaniu przestrzennym (Dz. U. z 2022 r. poz. 503) oraz w związku z uchwałą Rady Miejskiej w Szczawnicy Nr XIV/95/2015 z dnia 30 listopada 2015 r., uchwała się, co następuje:

Rozdział 1. Ustalenia ogólne

§ 1. 1. Uchwała się „Zasady i warunki sytuowania obiektów małej architektury, tablic reklamowych i urządzeń reklamowych oraz ogrodzeń w gminie Szczawnica”, zwane dalej uchwałą, składające się z:

- 1) części tekstowej stanowiącej treść uchwały;
- 2) części graficznej, na którą składa się rysunek w skali 1: 20 000 sporządzony na kopii mapy ewidencyjnej - stanowiącej załącznik Nr 1 do uchwały;
- 3) rozstrzygnięcia o sposobie rozpatrzenia uwag do projektu uchwały w sprawie ustalenia „Zasad i warunków sytuowania obiektów małej architektury, tablic reklamowych i urządzeń reklamowych oraz ogrodzeń w gminie Szczawnica” - stanowiącego załącznik Nr 2 do uchwały.

2. Uchwała, o której mowa w ust. 1 dotyczy całego obszaru Miasta i Gminy Szczawnica.

§ 2. 1. Ilekroć w dalszych przepisach uchwały jest mowa o:

- 1) banerze reklamowym - należy przez to rozumieć inną niż maszt flagowy tablicę reklamową, wykonaną na tkaninie lub miękkim tworzywie sztucznym, z wyłączeniem reklam umieszczanych w gablotach ekspozycyjnych;
- 2) billboardzie - należy przez to rozumieć budowlę stanowiącą jednostronną lub dwustronną wolnostojącą tablicę reklamową lub urządzenie reklamowe, o wymiarach powierzchni ekspozycyjnej powyżej 6 m²;
- 3) detalach architektonicznych - należy przez to rozumieć dekoracyjne elementy budynku, w szczególności: artykulacje, balustrady, gzymsy, kolumny, opaski okienne i drzwiowe, pilastry, boniowanie, lizeny, blendy, zwieńczenia, wykusze, uskoki i krawędzie elewacji, miejsca zmiany materiału wykończeniowego oraz facjatki i lukarny;
- 4) gablocie ekspozycyjnej - należy przez to rozumieć urządzenie reklamowe o powierzchni do 1,5 m², w postaci oszklonej szafki;
- 5) imprezie plenerowej - należy przez to rozumieć imprezy masowe oraz inne wydarzenia organizowane w przestrzeni publicznej, w szczególności: uroczystości państwowe lub religijne, imprezy sportowe lub

kulturalne, imprezy kierowane do określonej grupy odbiorców, wystawy, kiermasze, akcje o charakterze informacyjnym, promocyjnym lub charytatywnym;

- 6) kasetonie - należy przez to rozumieć zamocowane do elewacji budynku urządzenie reklamowe w postaci zamkniętej konstrukcji o grubości nie większej niż 0,2 m, w całości wykonane z trwałego i sztywnego materiału, z widniejącą na nim, na stałe naniesioną reklamą, mogące posiadać wewnętrzne źródło światła, o powierzchni nie większej niż 1,5 m²;
- 7) literach przestrzennych - należy przez to rozumieć mocowane na elewacji budynku urządzenie reklamowe, w postaci napisu, dla którego tło stanowi wyłącznie i bezpośrednio elewacja budynku lub budowli;
- 8) logo lub logotypie przestrzennym - należy przez to rozumieć mocowane na elewacji budynku urządzenie reklamowe, w postaci znaku graficznego, dla którego tło stanowi wyłącznie i bezpośrednio elewacja budynku lub budowli;
- 9) maszcie flagowym - należy przez to rozumieć tablicę reklamową lub urządzenie reklamowe w formie pionowego słupa bądź wysokiej, smukłej konstrukcji z zamocowaną tkaniną o zmiennym kształcie, uzależnionym od ruchów powietrza, przymocowaną wyłącznie jednym swoim bokiem do prostego masztu;
- 10) muralu reklamowym - należy przez to rozumieć malowidło wykonane bezpośrednio na ścianie budynku, zawierające wkomponowaną reklamę w formie nazwy, logo lub logotypu fundatora, nieprzekraczającą 10% powierzchni tego malowidła, wykonaną w technice tożsamej z techniką wykonania malowidła i w spójnej z nim kolorystyce;
- 11) obiektach kultury - należy przez to rozumieć pełniące funkcje kulturalne budynki użyteczności publicznej w szczególności: domy i centra kultury, biblioteki, kina, muzea, teatry, hale widowiskowe lub obiekty sportowe;
- 12) obiektach służącym bezpieczeństwu - należy przez to rozumieć budynki użyteczności publicznej, służące jako siedziby dla służb zobowiązanych do zapewnienia bezpieczeństwa publicznego w szczególności: remizy, posterunki lub strażnice;
- 13) obiektach zabytkowych - należy przez to rozumieć obiekty wpisane do rejestru zabytków oraz obiekty ujęte w gminnej ewidencji zabytków, a także obiekty objęte innymi formami ochrony zabytków, o których mowa w ustawie z dnia 23 lipca 2003 r. o ochronie zabytków i opiece nad zabytkami;
- 14) ogrodzeniu pełnym - należy przez to rozumieć mur pełny lub takie ogrodzenie, w którym powierzchnia prześwitów widocznych w kierunku prostopadłym do elewacji ogrodzenia wynosi mniej niż 20% na każdy metr bieżący ogrodzenia, z zastrzeżeniem, że nie dotyczy to murów oporowych;
- 15) ogródku gastronomicznym - należy przez to rozumieć miejsce przeznaczone do sezonowego świadczenia usług gastronomicznych;
- 16) polu szyldowym - należy przez to rozumieć parterową część elewacji budynku, czyli część elewacji od poziomu terenu do elementu oddzielającego parter od kolejnej kondygnacji budynku, takiego jak: gzyms, dolna krawędź balkonu, dolna krawędź okien kolejnej kondygnacji, a w przypadku ich braku okap dachu lub dolna krawędź zwieńczenia elewacji;
- 17) potykaczu - należy przez to rozumieć składane, nietrwale związane z gruntem, wolnostojące urządzenie reklamowe w formie dwóch podpierających się wzajemnie płaszczyzn o maksymalnej powierzchni ekspozycyjnej 0,75 m² każda oraz o powierzchni terenu zajmowanego przez to urządzenie nie większej niż 0,5 m²;
- 18) przyczepie gastronomicznej - należy przez to rozumieć przyczepę na kołach lub przyczepę stojącą na gruncie, wykorzystywaną na cele działalności gastronomicznej lub handlowej, jako stacjonarny punkt gastronomiczny lub handlowy;
- 19) reklamowej siatce ochronnej - należy przez to rozumieć tablicę reklamową sytuowaną na rusztowaniu budynku lub budowli, wyłącznie na okres trwania robót budowlanych, jednak nie dłużej niż przez 2 lata;
- 20) słupie ogłoszeniowym - należy przez to rozumieć urządzenie reklamowe w formie walca lub graniastosłupa o wysokości nie większej niż 4 m i szerokości nie większej niż 2 m;

- 21) systemie informacji miejskiej i gminnej - należy przez to rozumieć miejski i gminny schemat informacyjny, w skład, którego wchodzi tablice adresowe, kierunkowe, informacyjne, turystyczne, charakteryzujące się jednolitością pod względem wizualnym i konstrukcyjnym, z wyłączeniem znaków drogowych;
- 22) tablicy informacyjnej - należy przez to rozumieć tablicę reklamową lub urządzenie reklamowe stanowiące wyłącznie element informacji turystycznej, przyrodniczej lub porządkowej, w szczególności system informacji miejskiej i gminnej;
- 23) terenach przestrzeni publicznej - należy przez to rozumieć tereny przestrzeni otwartej w strukturze funkcjonalno-przestrzennej miasta i gminy, obejmujące tereny ogólnodostępne - posiadające szczególne znaczenie dla zaspokajania potrzeb mieszkańców, poprawy jakości ich życia i sprzyjające nawiązywaniu kontaktów społecznych, takie jak tereny: publicznie dostępnych parków i zieleni urządzonej, dróg publicznych, publicznie dostępnych ciągów pieszych, placów publicznych;
- 24) totemie - należy przez to rozumieć budowlę stanowiącą wolnostojącą tablicę reklamową lub urządzenie reklamowe, umożliwiające zamieszczenie reklam, z wyłączeniem szyldów, o maksymalnej wysokości 6 m i maksymalnej szerokości 2 m, której wysokość jest co najmniej dwa razy większa niż szerokość;
- 25) uchwale - należy przez to rozumieć niniejszą uchwałę Rady Miejskiej w Szczawnicy;
- 26) urządzeniu grupującym szyldy - należy przez to rozumieć tablicę reklamową lub urządzenie reklamowe, w tym wolnostojące, na którym możliwe jest zamieszczenie więcej niż 2 szyldów w równych odstępach od siebie i w sposób jednorodny w zakresie formatu;
- 27) witrynie - należy przez to rozumieć okna wystawowe oraz dostępny bezpośrednio z terenów przestrzeni publicznej główny otwór drzwiowy do lokalu, w którym prowadzona jest działalność.

2. Pozostałe określenia użyte w uchwale należy rozumieć zgodnie z ich definicjami określonymi w przepisach odrębnych.

Rozdział 2.

Zasady i warunki sytuowania obiektów małej architektury

§ 3. Ustala się następujące zasady i warunki sytuowania obiektów małej architektury, ich gabaryty, standardy jakościowe oraz rodzaje materiałów budowlanych, z jakich mogą być wykonane:

- 1) nakazuje się:
 - a) stosowanie zharmonizowanych z krajobrazem obiektów małej architektury, których forma i detal powinien wpisywać się w lokalny krajobraz przyrodniczy oraz w krajobraz kulturowy miasta i gminy,
 - b) stosowanie elementów wyposażenia powtarzalnego (takich jak: ławki, latarnie, kosze śmietnikowe, donice kwiatnikowe, barierki, słupki i wiaty przystankowe) w taki sposób, aby przynajmniej jeden element pozostawał wspólny na całej długości każdego ciągu drogowo - ulicznego,
 - c) lokalizowanie akcentów plastycznych takich jak fontanny i rzeźby, w sposób dostosowany do skali i charakteru projektowanego wnętrza urbanistycznego,
 - d) stosowanie wysokiej jakości materiałów takich jak: drewno, metal, cegła otynkowana lub nietynkowana, klinkier, kamień, beton architektoniczny i szkło, a także ich imitacji, oraz wysokiej jakości tworzyw sztucznych;
- 2) zakazuje się:
 - a) lokalizowania obiektów małej architektury w sposób zakłócający widoczność obiektów zabytkowych, pomników, tablic pamiątkowych, miejsc pamięci narodowej, punktów i panoram widokowych, znaków i sygnałów drogowych, tablic urzędowych oraz obiektów systemu informacji miejskiej i gminnej,
 - b) lokalizowania obiektów małej architektury w sposób uniemożliwiający zachowanie ciągłości przejść pieszych,
 - c) sytuowania obiektów małej architektury wyższych niż 4 m, przy czym dla urządzeń na placach zabaw oraz dla obiektów związanych z kultem religijnym maksymalna wysokość wynosi 6 m,

- d) sytuowania obiektów małej architektury o jaskrawej kolorystyce - z zastrzeżeniem ustaleń pkt 3 lit. b, odbijających światło, fluorescencyjnych, wykorzystujących projekcje świetlne i elementy ruchome, emitujących światło o zmieniającym się natężeniu (to jest błyskowe lub pulsujące);
- 3) dopuszcza się:
- a) iluminację obiektów małej architektury, z wyłączeniem obiektów małej architektury lokalizowanych na terenach otwartych,
 - b) stosowanie na placach zabaw oraz przy basenach i pływalniach elementów wyposażenia w jaskrawej kolorystyce oraz posiadających ruchome części.

Rozdział 3.

Zasady i warunki sytuowania tablic reklamowych i urządzeń reklamowych oraz szyldów

§ 4. Ustala się następujące zasady i warunki sytuowania szyldów oraz określa się gabaryty oraz liczbę szyldów, które mogą być umieszczone na danej nieruchomości przez podmiot prowadzący na niej działalność:

- 1) nakazuje się:
- a) wkomponowanie szyldów w elewację budynku lub w ogrodzenie, z zastrzeżeniem ustaleń lit. c, przy czym szyldy nie mogą przesłaniać charakterystycznych detali architektonicznych budynku,
 - b) sytuowanie szyldów na elewacji budynku wyłącznie w polu szyldowym bądź w witrynie lokalu od strony wewnętrznej, przy czym nakaz ten nie dotyczy elementów historycznych w swoich oryginalnych lokalizacjach, takich jak nazwy willi i obiektów związanych z uzdrowiskiem,
 - c) stosowanie urządzeń grupujących szyldy, jeśli na danej nieruchomości działalność prowadzą więcej niż 3 podmioty;
- 2) zakazuje się:
- a) sytuowania szyldów w sposób inny niż określony w pkt 1 oraz dopuszczony w pkt 3 - z zachowaniem pozostałych ustaleń uchwały,
 - b) lokalizowania szyldów w sposób zakłócający widoczność obiektów zabytkowych, pomników, pomników przyrody, tablic pamiątkowych, miejsc pamięci narodowej, znaków i sygnałów drogowych, tablic urzędowych oraz obiektów systemu informacji miejskiej i gminnej, a także panoram, punktów, ciągów i osi widokowych oraz przedpól widokowych,
 - c) umieszczania szyldów na drzewach, urządzeniach infrastruktury technicznej i drogowej, obiektach małej architektury oraz tymczasowych obiektach budowlanych,
 - d) sytuowania szyldów w formie banerów, flag, murali, siatek reklamowych,
 - e) lokalizowania szyldów o łącznej powierzchni większej niż 10% powierzchni elewacji budynku, widocznej od strony terenów przestrzeni publicznej lub drogi wewnętrznej,
 - f) sytuowania na nieruchomości więcej niż jednego szyldu przez każdy podmiot prowadzący na niej działalność, przy czym na nieruchomościach graniczących z więcej niż jednym terenem przestrzeni publicznej dopuszcza się sytuowanie dwóch szyldów przez każdy podmiot prowadzący działalność na tej nieruchomości, przy czym drugi szyld nie może zostać usytuowany od strony tego samego terenu przestrzeni publicznej,
 - g) lokalizowania pojedynczych szyldów o powierzchni większej niż 1,5 m²,
 - h) sytuowania szyldów o barwach fluorescencyjnych i odbłaskowych, wykorzystujących projekcje świetlne i elementy ruchome oraz emitujących światło o zmieniającym się natężeniu (to jest błyskowe lub pulsujące);
- 3) dopuszcza się:
- a) sytuowanie szyldów na wolnostojących nośnikach w formie urządzeń grupujących szyldy, o maksymalnej wysokości 4 m i szerokości 1,5 m,
 - b) stosowanie na elewacjach budynków szyldów w formie neonów, podświetlanych światłem białym o stałym natężeniu,

- c) sytuowanie szyldów na elewacji budynku w formie liter, logo lub logotypów przestrzennych o wysokości nie większej niż 1 m,
- d) sytuowanie w witrynach szyldów wykonanych w całości z folii mrożonej albo metodą piaskowania szkła, o maksymalnej powierzchni nie większej niż 30% każdego okna lub drzwi,
- e) sytuowanie szyldów prostopadłych na wysięgnikach maksymalnie 1 m od elewacji do końca wysięgnika,
- f) sytuowanie szyldów na ogrodzeniu nieruchomości, na której prowadzona jest działalność, o maksymalnych wymiarach 1 m na 0,5 m,
- g) sytuowanie szyldów na przyczepach gastronomicznych.

§ 5. Ustala się - z zastrzeżeniem ustaleń § 6 - następujące ogólne zasady i warunki sytuowania tablic reklamowych i urządzeń reklamowych, z wyłączeniem szyldów, oraz określa gabaryty, standardy jakościowe oraz rodzaje materiałów budowlanych, z jakich mogą być wykonane:

- 1) nakazuje się:
 - a) wkomponowanie tablic reklamowych i urządzeń reklamowych w ogrodzenie lub w elewację budynku, przy czym obiekty te nie mogą przesłaniać charakterystycznych detali architektonicznych budynku,
 - b) stosowanie do wykonania tablic reklamowych i urządzeń reklamowych materiałów o wysokiej jakości takich jak: drewno, metal, szkło, papier, beton, kamień, cegła, farba, folia okienna matowa, PCV, płyty kompozytowe i inne tworzywa sztuczne o wysokiej jakości;
- 2) zakazuje się:
 - a) sytuowania tablic reklamowych i urządzeń reklamowych w sposób inny niż określony w pkt 1 lit. a oraz dopuszczony w pkt 3 - z zachowaniem pozostałych ustaleń uchwały, w tym § 6 ust 3 i 4,
 - b) sytuowania tablic reklamowych i urządzeń reklamowych dotyczących produktów i usług oferowanych poza granicami gminy,
 - c) sytuowania tablic reklamowych i urządzeń reklamowych na terenach niezabudowanych oraz na terenach nieprzeznaczonych do zabudowy w obowiązujących aktach planowania przestrzennego, wydanych decyzjach o pozwoleniu na budowę oraz decyzjach o warunkach zabudowy i zagospodarowaniu terenu,
 - d) lokalizowania tablic reklamowych i urządzeń reklamowych w sposób zakłócający widoczność obiektów zabytkowych, pomników, pomników przyrody, tablic pamiątkowych, miejsc pamięci narodowej, znaków i sygnałów drogowych, tablic urzędowych oraz obiektów systemu informacji miejskiej i gminnej, a także panoram, punktów, ciągów i osi widokowych oraz przedpól widokowych,
 - e) umieszczania tablic reklamowych i urządzeń reklamowych na obiektach zabytkowych oraz w promieniu 20 m od nich, przy czym zakaz ten nie dotyczy tablic reklamowych i urządzeń reklamowych zawierających informację o obiekcie zabytkowym, w tym jego historię,
 - f) umieszczania tablic reklamowych i urządzeń reklamowych na drzewach, urządzeniach infrastruktury technicznej i drogowej, wiaduktach, mostach, kładkach, obiektach małej architektury, przyczepach gastronomicznych oraz tymczasowych obiektach budowlanych,
 - g) sytuowania tablic reklamowych i urządzeń reklamowych wolnostojących w sposób utrudniający komunikację pieszą i kołową,
 - h) sytuowania tablic reklamowych i urządzeń reklamowych na dachach budynków,
 - i) lokalizowania tablic reklamowych i urządzeń reklamowych powyżej pierwszego piętra budynków, w formie innej niż litery, logo lub logotyp przestrzenny,
 - j) sytuowania wolnostojących tablic reklamowych i urządzeń reklamowych na terenach zieleni urządzonej, ustalonych w miejscowych planach zagospodarowania przestrzennego, z wyjątkiem gablot ekspozycyjnych, tablic informacyjnych oraz słupów ogłoszeniowych,
 - k) sytuowania tablic reklamowych i urządzeń reklamowych na przystankach autobusowych, z wyjątkiem tymczasowych plakatów informacyjnych, promujących wydarzenia kulturalne i promujące Miasto i Gminę Szczawnica,

- l) sytuowania tablic reklamowych i urządzeń reklamowych w formie: reklam wielkoformatowych i billboardów,
 - m) sytuowania tablic reklamowych i urządzeń reklamowych w formie banerów - z zastrzeżeniem pkt 3 lit. h, i,
 - n) sytuowania masztów flagowych, z wyłączeniem masztów dla symboli narodowościowo - państwowych oraz flag firmowych o maksymalnej wysokości 10 m,
 - o) lokalizowania tablic reklamowych i urządzeń reklamowych o łącznej powierzchni większej niż 10% powierzchni elewacji budynku, widocznej od strony terenów przestrzeni publicznej lub drogi wewnętrznej,
 - p) sytuowania tablic reklamowych i urządzeń reklamowych o barwach fluorescencyjnych i odbłaskowych, wykorzystujących projekcje świetlne i elementy ruchome oraz emitujących światło o zmieniającym się natężeniu (to jest błyskowe lub pulsujące);
- 3) dopuszcza się:
- a) sytuowanie tablic reklamowych i urządzeń reklamowych na elewacji budynku w formie liter, logo lub logotypów przestrzennych o wysokości nie większej niż 1 m,
 - b) sytuowanie w witrynach tablic reklamowych wykonanych w całości z folii mrożonej albo metodą piaskowania szkła i o maksymalnej powierzchni nie większej niż 25% każdego okna lub drzwi,
 - c) stosowanie tablic reklamowych i urządzeń reklamowych w formie murali reklamowych i kasetonów,
 - d) stosowanie tablic reklamowych i urządzeń reklamowych w formie: gablot ekspozycyjnych, flag firmowych, totemów, tablic informacyjnych oraz słupów ogłoszeniowych,
 - e) stosowanie tablic reklamowych i urządzeń reklamowych w formie potykaczy,
 - f) stosowanie reklamowych siatek ochronnych,
 - g) sytuowanie tablic reklamowych i urządzeń reklamowych w formie banerów informujących o nieruchomości na sprzedaż, umieszczonych na budynku, ogrodzeniu nieruchomości, totemie lub stelażu, o powierzchni nie większej niż 1,5 m²,
 - h) sytuowanie tablic reklamowych i urządzeń reklamowych w formie banerów reklamujących imprezy plenerowe,
 - i) sytuowanie tymczasowych tablic reklamowych i urządzeń reklamowych instalowanych na czas trwania imprez plenerowych, na czas nie dłuższy niż 30 dni przed rozpoczęciem oraz 7 dni po zakończeniu.

§ 6.1. W celu określenia szczegółowych zasad i warunków sytuowania tablic reklamowych i urządzeń reklamowych, z wyłączeniem szyldów, teren Miasta i Gminy Szczawnica podzielono na trzy strefy przestrzenne, które oznaczono na załączniku Nr 1 do uchwały:

- 1) I Strefę przestrzenną - obejmującą tereny najcenniejsze przyrodniczo:
 - a) Pieniński Park Narodowy wraz z otuliną,
 - b) rezerваты: Nad Kotelniczym Potokiem, Wąwóz Homole, Zaskalskie-Bodnarówka, Wysokie Skałki i Biała Woda wraz z otuliną,
 - c) Popradzki Park Krajobrazowy;
- 2) II Strefę przestrzenną - obejmującą strefę A ochrony uzdrowiskowej;
- 3) III Strefę przestrzenną - pozostałe tereny gminy, to jest obszar Miasta i Gminy Szczawnica z wyłączeniem terenów, o których mowa w pkt 1 i 2.

2. Dla terenów położonych w I Strefie przestrzennej ustala się zakaz lokalizowania tablic reklamowych i urządzeń reklamowych, z wyłączeniem szyldów oraz tablic informacyjnych.

3. Dla terenów położonych w II Strefie przestrzennej ustala się następujące szczegółowe zasady i warunki sytuowania tablic reklamowych i urządzeń reklamowych, z wyłączeniem szyldów:

- 1) nakaz:

- a) zachowania minimalnej odległości 2,5 m między tablicami reklamowymi i urządzeniami reklamowymi a obiektami systemu informacji miejskiej i gminnej umieszczonymi na tej samej elewacji budynku,
 - b) zachowania minimalnej odległości 10 m między tablicami reklamowymi i urządzeniami reklamowymi;
- 2) zakaz:
- a) sytuowania tablic reklamowych i urządzeń reklamowych na ogrodzeniach,
 - b) lokalizowania wolnostojących tablic reklamowych i urządzeń reklamowych,
 - c) lokalizowania na elewacji budynku tablic reklamowych lub urządzeń reklamowych o łącznej powierzchni większej niż 3 m².
4. Dla terenów położonych w III Strefie przestrzennej ustala się następujące szczegółowe zasady i warunki sytuowania tablic reklamowych i urządzeń reklamowych, z wyłączeniem szyldów:

- 1) nakaz:
 - a) sytuowania tablic reklamowych i urządzeń reklamowych w postaci totemów, jeśli na nieruchomości zamieszczają reklamy więcej niż 3 podmioty prowadzące na niej działalność,
 - b) zachowania minimalnej odległości 5 m między wolnostojącymi tablicami reklamowymi i urządzeniami reklamowymi;
- 2) zakaz lokalizowania na elewacji budynku lub na ogrodzeniu nieruchomości tablic reklamowych lub urządzeń reklamowych o łącznej powierzchni większej niż 6 m².

§ 7. Ustalenia, o których mowa w § 5 i § 6 nie mają zastosowania do:

- 1) informacji umieszczanych na drzwiach, oknach lub witrynach dotyczących wyłącznie:
 - a) możliwości dokonywania płatności kartami płatniczymi oraz korzystania z innych kart, w szczególności: rabatowych, lojalnościowych, wydawanych w ramach programów partnerskich, pozbawione nazw oraz graficznych oznaczeń podmiotów świadczących usługę, jak również dotyczące zwrotu podatku VAT, o powierzchni nie większej niż 155,4 cm², odpowiadającej powierzchni formatu A6 (10,5 cm x 14,8 cm),
 - b) godzin otwarcia lokalu, o powierzchni nie większej niż 1247,4 cm², odpowiadającej powierzchni formatu A3 (42,0 m x 29,7 cm),
 - c) ochrony lub monitoringu obiektu, pozbawionych nazw oraz graficznych oznaczeń podmiotów świadczących usługę;
- 2) tablic i urządzeń informacyjnych i promocyjnych dotyczących:
 - a) projektów współfinansowanych ze środków publicznych, w tym zagranicznych,
 - b) informacji turystycznej, przyrodniczej lub porządkowej,
 - c) tablic urzędowych,
 - d) systemu informacji miejskiej i gminnej,
 - e) znaków i sygnałów drogowych,
 - f) urządzeń i obiektów infrastruktury technicznej,
 - g) informacji związanych z wyborami i referendumi,
 - h) informacji wymaganych lub dopuszczonych przepisami odrębnymi.

Rozdział 4.

Zasady i warunki sytuowania ogrodzeń

§ 8.1. Ustala się następujące zasady i warunki sytuowania ogrodzeń od strony terenów przestrzeni publicznej, ich gabaryty, standardy jakościowe oraz rodzaje materiałów budowlanych, z jakich mogą być wykonane:

- 1) nakazuje się:

- a) sytuowanie ogrodzeń w liniach rozgraniczających terenu, wyznaczonych w obowiązujących miejscowych planach zagospodarowania przestrzennego lub decyzjach o warunkach zabudowy i zagospodarowania terenu,
 - b) stosowanie ogrodzeń ażurowych o powierzchni ażuru pomiędzy słupkami minimum 50% powierzchni przęsła,
 - c) stosowanie przepustów o wymiarach 15 cm na 15 cm i minimum co 10 m, usytuowanych w poziomie terenu tak, by zapewnić możliwość migracji drobnych zwierząt, na terenach stref ochrony przyrody ustanowionych na podstawie przepisów odrębnych,
 - d) stosowanie wysokiej jakości materiałów takich jak: drewno, metal, cegła otynkowana lub nietynkowana, klinkier, kamień, beton,
 - e) stosowanie ogrodzeń w odcieniach czerni, brązu, szarości, zieleni oraz w naturalnych kolorach materiałów (drewna, metalu, cegły, klinkieru, kamienia, betonu),
 - f) dostosowanie formy ogrodzenia do formy budynku usytuowanego na tej samej nieruchomości, a także stosowanie materiałów spójnych z elewacyjnymi rozwiązaniami materiałowymi zastosowanymi na tym budynku;
- 2) zakazuje się:
- a) lokalizowania ogrodzeń w sposób zakłócający widoczność obiektów zabytkowych, pomników, tablic pamiątkowych, miejsc pamięci narodowej, znaków i sygnałów drogowych, tablic urzędowych oraz obiektów systemu informacji miejskiej i gminnej,
 - b) lokalizowania ogrodzeń w sposób uniemożliwiający zachowanie ciągłości przejść pieszych,
 - c) sytuowania ogrodzeń wyższych niż 2,2 m, przy czym wysokość ta nie dotyczy ogrodzeń dla boisk i innych obiektów sportowych, placów zabaw, obiektów infrastruktury technicznej i placów budowy w czasie prowadzenia robót budowlanych, a także grodzienia upraw leśnych,
 - d) stosowania cokołów o wysokości powyżej 60 cm,
 - e) stosowania ogrodzeń pełnych oraz ogrodzeń wykonanych blach, siatek plastikowych, poliwęglanu oraz z prefabrykowanych przęseł betonowych, z wyjątkiem prefabrykatów do fundamentów, podmurówek lub słupków,
 - f) stosowania elementów odblaskowych oraz o jaskrawej barwie;
- 3) dopuszcza się:
- a) miejscowe wycofanie ogrodzenia w głąb działki w przypadku konieczności ominięcia istniejących przeszkód (np. drzew, urządzeń infrastruktury technicznej itp.) oraz w miejscach sytuowania bram wjazdowych,
 - b) sytuowanie ogrodzeń tymczasowych na czas trwania budowy, przebudowy i remontu, koniecznych dla zabezpieczenia terenu,
 - c) stosowanie ogrodzeń w formie żywopłotów, których wyłącznym elementem są rośliny,
 - d) sytuowanie ogrodzeń dla ogródków gastronomicznych;
- 4) postuluje się częściowe uzupełnianie ogrodzeń zielenią w postaci żywopłotów lub pojedynczych krzewów w gatunkach rodzimych lub pnączy.

2. Ustala się zakaz budowy ogrodzeń na terenach niezabudowanych oraz na terenach nieprzeznaczonych do zabudowy w obowiązujących aktach planowania przestrzennego, wydanych decyzjach o pozwoleniu na budowę oraz decyzjach o warunkach zabudowy i zagospodarowaniu terenu, przy czym zakaz ten nie dotyczy ogrodzeń wykonywanych w całości z żerdzi drewnianych oraz grodzienia upraw leśnych.

3. Ustalenia, o których mowa w ust 1 i 2 nie dotyczą ogrodzeń, których realizacja regulowana jest przepisami odrębnymi, w tym o ochronie zabytków i opiece nad zabytkami.

Rozdział 5. Ustalenia końcowe

§ 9. Obiekty małej architektury istniejące w dniu wejścia w życie uchwały zwalnia się z obowiązku dostosowania do zasad i warunków określonych w niniejszej uchwale.

§ 10. 1. Tablice reklamowe i urządzenia reklamowe istniejące w dniu wejścia w życie uchwały nakazuje się dostosować do zasad i warunków określonych w niniejszej uchwale w terminie 12 miesięcy od dnia jej wejścia w życie.

2. Określa się następujące warunki dostosowania tablic reklamowych i urządzeń reklamowych istniejących w dniu wejścia w życie niniejszej uchwały:

- 1) od wielkości określonych w treści uchwały odnoszących się do gabarytów tablic reklamowych i urządzeń reklamowych dopuszcza się maksymalnie 10% odstępstwo dotyczące poszczególnych gabarytów;
- 2) dostosowanie ma nastąpić najpóźniej pierwszego dnia roboczego następującego po upływie terminu określonego w ust. 1.

§ 11. Ogrodzenia istniejące w dniu wejścia w życie uchwały zwalnia się z obowiązku dostosowania do zasad i warunków określonych w niniejszej uchwale.

§ 12. Ustala się stawkę części stałej opłaty reklamowej w wysokości 2,50 zł dziennie oraz stawkę części zmiennej opłaty reklamowej w wysokości 0,20 zł za 1 m² pola powierzchni tablicy reklamowej lub urządzenia reklamowego służących ekspozycji reklamy dziennie.

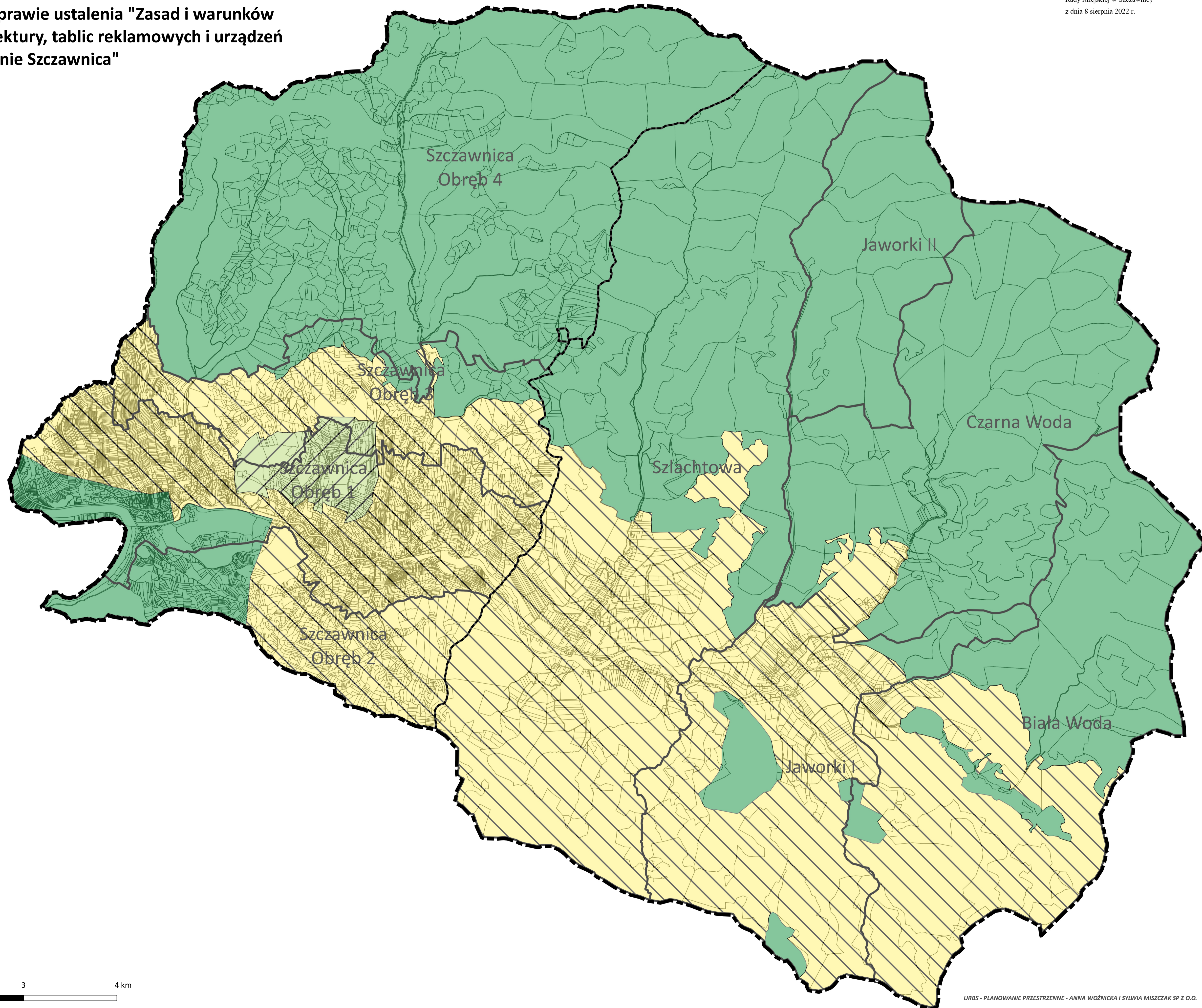
§ 13. Wykonanie uchwały powierza się Burmistrzowi Miasta i Gminy Szczawnica.

§ 14. Uchwała wchodzi w życie po upływie 14 dni od dnia jej ogłoszenia w Dzienniku Urzędowym Województwa Małopolskiego.

Przewodniczący Rady Miejskiej

Kazimierz Zachwieja

Załącznik graficzny do uchwały w sprawie ustalenia "Zasad i warunków sytuowania obiektów małej architektury, tablic reklamowych i urządzeń reklamowych oraz ogrodzeń w gminie Szczawnica"



Legenda:

- Granica gminy
- - - - - Granica miasta
- Szlachtowa Granice i nazwy obrębów
- Granice działek ewidencyjnych
- Strafa przestrzenna I
- ▨ Strafa przestrzenna II
- ▩ Strafa przestrzenna III



Załącznik Nr 2 do uchwały Nr XLIX/365/2022
Rady Miejskiej w Szczawnicy
z dnia 8 sierpnia 2022 r.

Rozstrzygnięcie o sposobie rozpatrzenia uwag do projektu uchwały w sprawie ustalenia „Zasad i warunków sytuowania obiektów małej architektury, tablic reklamowych i urządzeń reklamowych oraz ogrodzeń w gminie Szczawnica”

Lp	Data wniesienia uwagi	Imię i nazwisko lub nazwa	Treść uwagi	Rozstrzygnięcia Burmistrza Miasta i Gminy Szczawnica w sprawie rozpatrzenia uwagi		Rozstrzygnięcie Rady Miejskiej w Szczawnicy w sprawie rozpatrzenia uwagi		Uzasadnienie
				Uwaga uwzględniona	Uwaga nieuwzględniona	Uwaga uwzględniona	Uwaga nieuwzględniona	
Brak uwag								

Przewodniczący Rady Miejskiej

Kazimierz Zachwieja