



# DZIENNIK URZĘDOWY

## WOJEWÓDZTWA MAŁOPOLSKIEGO

---

Kraków, dnia 10 października 2022 r.

Poz. 6628

### UCHWAŁA\* NR 108/XLVII/2022 RADY GMINY ŁĄCKO

z dnia 28 września 2022 r.

#### **w sprawie uchwalenia zmiany miejscowego planu zagospodarowania przestrzennego Gminy Łącko – obejmującego tereny położone w miejscowościach Jazowsko, Kiczni.**

Na podstawie art. 18 ust. 2 pkt. 5 ustawy z dnia 8 marca 1990 roku o samorządzie gminnym (tekst jednolity: Dz. U. z 2021 r. poz. 735 z późn. zm.), art. 3 ust. 1, art. 15, art. 20 ust. 1 i art. 27 ustawy z dnia 27 marca 2003 roku o planowaniu i zagospodarowaniu przestrzennym (tekst jednolity: Dz. U. z 2022 r. poz. 503) zwanej dalej „ustawą”,

**Rada Gminy Łącko stwierdza, że zmiana miejscowego planu zagospodarowania przestrzennego Gminy Łącko, nie narusza ustaleń Studium uwarunkowań i kierunków zagospodarowania przestrzennego Gminy Łącko wprowadzonego Uchwałą nr 64/99 Rady Gminy Łącko z dnia 10 grudnia 1999 roku (z późn. zm.) i po rozstrzygnięciu o sposobie rozpatrzenia uwag do projektu zmiany planu oraz sposobie realizacji zapisywanych w zmianie planu inwestycji z zakresu infrastruktury technicznej, które należą do zadań własnych Gminy oraz o zasadach ich finansowania zgodnie z przepisami o finansach publicznych, uchwala co następuje:**

#### **Rozdział 1. PRZEPISY OGÓLNE**

**§ 1. 1.** Uchwala się zmianę miejscowego planu zagospodarowania przestrzennego gminy Łącko:

- 1) Część "A", przyjętego uchwałą Nr 11/2007 Rady Gminy Łącko z dnia 28 lutego 2007 r. (Dz. Urz. Woj. Małopolskiego Nr 302 poz. 2042 z dnia 24.04.2007 r. z późn. zm.) - w części dotyczącej części działki ewidencyjnej nr 823/3 w Kiczni,
- 2) Część "B", przyjętego uchwałą nr 12/2007 Rady Gminy Łącko z dnia 28 lutego 2007 r. (Dz. Urz. Woj. Małopolskiego nr 304 poz. 2049 z dnia 25.04.2007 r., z późn. zm.) - w części dotyczącej działki ewidencyjnej nr 816 i część działki ewidencyjnej nr 950 położonych w obrębie Jazowsko,  
- zwaną w tekście niniejszej uchwały "planem".

2. Plan opracowano w oparciu o uchwały Rady Gminy Łącko nr:

- 1) 148/XXXIX/2021 z dnia 29.12.2021 r., w sprawie przystąpienia do zmiany miejscowego planu zagospodarowania przestrzennego gminy Łącko - Część "A", w części wskazanej na załączniku graficznym nr 3.
- 2) 37/XXX/2021 z dnia 12.03.2021 r., w sprawie przystąpienia do sporządzenia zmiany miejscowego planu zagospodarowania przestrzennego gminy Łącko - Część "B", w części wskazanej na załącznikach graficznych nr 3, 4.

---

\* Publikacja niniejszej uchwały nie uwzględnia ewentualnych czynności nadzorczych podejmowanych przez Wojewodę Małopolskiego.

§ 2. 1. Treść niniejszej uchwały stanowi część tekstowa planu.

2. Załącznikami do uchwały są:

- 1) Rysunki planu sporządzone na podkładach mapy zasadniczej w skali 1:2000 jako załączniki nr 1, 2, 3 do Uchwały,
- 2) Rozstrzygnięcia Rady Gminy Łącko – podjęte w trybie art. 20 „ustawy” – o sposobie rozpatrzenia uwag do projektu planu oraz o sposobie realizacji zapisanych w zmianie planu inwestycji z zakresu infrastruktury technicznej, które należą do zadań własnych gminy oraz o zasadach ich finansowania – jako załącznik nr 4.
- 3) Dane przestrzenne, o których mowa w Rozdziale 5a ustawy z dnia 27 marca 2003 r. o planowaniu i zagospodarowaniu przestrzennym jako załącznik nr 5.

3. Ustalenia planu dotyczą przeznaczenia terenu i linii rozgraniczających tereny o różnym przeznaczeniu, warunków i zasad kształtowania zabudowy i zagospodarowania terenów, w tym szczególnych warunków wynikających z potrzeby ochrony środowiska, zasad obsługi w zakresie infrastruktury technicznej i komunikacji.

4. Stosuje się literowe symbole identyfikacyjne terenów objętych planem: MN - tereny zabudowy mieszkaniowej jednorodzinnej, R - tereny gruntów rolnych.

§ 3. 1. Na obszarach objętych planem nie wyznacza się terenów przeznaczonych do tymczasowego zagospodarowania, innego niż użytkowanie dotychczasowe przed uchwaleniem planu.

2. Użytkowanie dotychczasowe, o którym mowa w ust. 1 może być kontynuowane do czasu uzyskania przez innego użytkownika prawa do wykorzystania terenu zgodnie z jego przeznaczeniem w planie.

§ 4. Ilekroć w dalszych przepisach jest mowa o:

- 1) **uchwale** – należy przez to rozumieć niniejszą uchwałę Rady Gminy Łącko, obejmującą ustalenia wymienione w tekście niniejszej uchwały oraz ustalenia określone na załącznikach nr 1 - 5 do tej uchwały.
- 2) **rysunkach planu** – należy przez to rozumieć rysunki planu, o których mowa w § 2 ust. 2 pkt. 1 niniejszej uchwały,
- 3) **„Studium”** – należy przez to rozumieć wprowadzone Uchwałą nr 64/99 Rady Gminy Łącko z dnia 10 grudnia 1999 roku (z późn. zm.) Studium uwarunkowań i kierunków zagospodarowania przestrzennego Gminy Łącko,
- 4) **przepisach szczególnych (odrębnych)** – należy przez to rozumieć obowiązujące przepisy określone w ustawach oraz aktach wykonawczych do tych ustaw, poza ustawą o planowaniu i zagospodarowaniu przestrzennym oraz aktami do niej wykonawczymi,
- 5) **przeznaczeniu podstawowym** – rozumie się przez to takie przeznaczenie, które przeważa na danym terenie, wyznaczonym liniami rozgraniczającymi,
- 6) **przeznaczeniu dopuszczalnym** – rozumie się przez to przeznaczenie inne niż podstawowe, które nie powoduje kolizji z przeznaczeniem podstawowym,
- 7) **linii rozgraniczającej** – należy przez to rozumieć linię ciągłą na rysunku planu, rozdzielającą obszar na tereny o różnym przeznaczeniu lub różnych zasadach i warunkach zagospodarowania,
- 8) **nieprzekraczalnej linii zabudowy** – należy przez to rozumieć linię, w której może być umieszczona ściana budynku lub innych obiektów kubaturowych, bez jej przekraczania w kierunku drogi; zakaz ten nie dotyczy elementów architektonicznych takich jak: schody zewnętrzne, pochylnie, balkon, wykusz, gzyms, okap dachu, zadaszenie wejścia, rynna, rura spustowa, podokienniki oraz innych detali wystroju architektonicznego,
- 9) **powierzchni zabudowy** – należy przez to rozumieć powierzchnię budynków, liczoną nad terenem po zewnętrznym obrysie przegród zewnętrznych. Do powierzchni zabudowy nie wlicza się części budynków nadwieszonych nad terenem takich jak balkon i wykusz,
- 10) **wysokości zabudowy** – należy przez to rozumieć wysokość budynku w rozumieniu przepisów odrębnych, a w przypadku innego obiektu budowlanego maksymalny pionowy wymiar obiektu budowlanego liczony od poziomu terenu przy najniższej położonej części tego obiektu budowlanego do najwyższej położonej części tego obiektu budowlanego,

- 11) **dachu płaskim** – rozumie się przez to dach o kącie nachylenia połaci dachowych w przedziale od 0 do 6 stopni.

## **Rozdział 2.** **USTALENIA OGÓLNE**

### **§ 5. Ustalenia w zakresie ochrony i kształtowania ładu przestrzennego.**

1. Projektowana zabudowa wraz z małą architekturą, powinna zawierać elementy i detale architektoniczne nawiązujące do lokalnych tradycji. W płaszczyznach elewacji zaleca się stosowanie rozwiązań z udziałem drewna, kamienia naturalnego, elementów stalowych, ceramiki.

2. Zabudowę kształtować harmonijnie w stosunku do istniejącego krajobrazu; poprawienie wizerunku istniejącej zabudowy realizować poprzez jej przebudowę lub zastosowanie kolorystyki i odpowiedniego kształtowania zieleni. W zagospodarowaniu działek należy wykorzystać gatunki roślin charakterystyczne dla otaczających siedlisk przyrodniczych. Zieleń należy kształtować wykorzystując istniejącą rzeźbę terenu i przy zastosowaniu gatunków odpowiadających uwarunkowaniom dla danego środowiska naturalnego.

3. W zagospodarowaniu działek należy wykorzystać gatunki roślin charakterystyczne dla otaczających siedlisk przyrodniczych. Zieleń należy kształtować wykorzystując istniejącą rzeźbę terenu i przy zastosowaniu gatunków odpowiadających uwarunkowaniom dla danego środowiska naturalnego.

### **§ 6. Ustalenia w zakresie ochrony środowiska, przyrody i krajobrazu kulturowego.**

1. Obowiązuje utrzymanie wysokich standardów środowiska przyrodniczego, w szczególności czystości wód, powietrza atmosferycznego, gleb.

2. Obowiązuje zakaz przekraczania dopuszczalnych stężeń zanieczyszczeń atmosferycznych, określonych w przepisach szczególnych.

3. W zakresie ochrony przed hałasem wskazuje się, że obszar opracowania należy m. in. do terenów, o których mowa w art. 114 w zw. z art. 113 ust. 2 pkt. 1 lit. a ustawy z dnia 27 kwietnia 2001 roku prawo ochrony środowiska.

4. Na granicy terenów o funkcjach chronionych spełnione muszą być wszystkie określone przepisami normy dot. środowiska; należy zastosować wszelkie dostępne rozwiązania techniczne, technologiczne i organizacyjne, aby maksymalnie ograniczyć uciążliwości związane z planowanym zagospodarowaniem.

5. Obowiązuje ochrona i zachowanie ciągłości cieków wodnych nie wyróżnionych na rysunkach planu oraz prowadzenie prac konserwacyjnych i remontowych zgodnie z przepisami odrębnymi.

### **§ 7. Zasady ochrony dziedzictwa kulturowego i zabytków oraz dóbr kultury współczesnej.**

1. Na obszarze objętym planem nie występują zabytki nieruchome, zabytki archeologiczne oraz dobra kultury współczesnej w rozumieniu przepisów ustawy z dnia 23 lipca 2003 r. o ochronie zabytków i opiece nad zabytkami.

2. W przypadku odkrycia w trakcie prac ziemnych relikwów kultury materialnej obowiązują przepisy ustawy z dnia 23 lipca 2003 r. o ochronie zabytków i opiece nad zabytkami.

**§ 8. Zasady wynikające z potrzeb kształtowania przestrzeni publicznych.** Na obszarze objętym planem nie znajdują się obszary przestrzeni publicznej w rozumieniu definicji zawartej w ustawie.

### **§ 9. Zasady kształtowania zabudowy.**

1. Ustala się zasady kształtowania zabudowy dla terenów objętych planem:

- 1) wysokość budynków mieszkalnych - nie może przekraczać 12,0 m,
- 2) maksymalna ilość kondygnacji nadziemnych - nie może przekraczać 2 kondygnacji. Dopuszcza się realizację jednej kondygnacji podziemnej z wyjątkiem terenów o których mowa w § 10 ust. 3. Dopuszcza się realizację drugiej kondygnacji jako poddasze użytkowe,
- 3) wysokość garaży, budynków gospodarczych nie może przekraczać 8 m.
- 4) wysokość wiat i altan nie może przekraczać 6,0 m. Wysokość pozostałych obiektów budowlanych nie będących budynkami nie może przekroczyć 9 m,

- 5) dachy dwu- lub wielospadowe o kącie nachylenia głównych połaci w przedziale od 25 do 45 stopni z dopuszczalnymi przyczółkami i naczółkami,
- 6) dopuszcza się stosowanie dachów płaskich dla budynków gospodarczych i garaży,
- 7) dachy w ciemnych tonacjach kolorów brąz, czerwień, szarości,
- 8) kolorystyka ścian i podmurówki - biel, jasne odcienie kremu i beżu, naturalnego drewna. W przypadku deskowania ścian dopuszcza się stosowanie odcieni brązu,
- 9) dopuszcza się doświetlenie dachów lukarnami i oknami połaciowymi,
- 10) dopuszcza się dobudowę do budynku mieszkalnego garaży i budynków gospodarczych i przekrycie ich dachami o spadku równym lub mniejszym od spadku dachu głównego,

2. Ustala się następujące wskaźniki intensywność zabudowy dla terenów objętych planem:

- 1) maksymalny wskaźnik – 0,6
- 2) minimalny wskaźnik intensywności zabudowy – 0,01

3. Ustala się minimalny wskaźnik powierzchni biologicznie czynnej – 60 % powierzchni działki budowlanej.

4. Powierzchnia zabudowy nie może przekroczyć 40 % powierzchni działki budowlanej.

5. W granicach terenów objętych planem obowiązuje zapewnienie niezbędnych miejsc postojowych w ilości nie mniejszej niż:

- 1) 1 miejsce postojowe na 1 mieszkanie w zabudowie mieszkaniowej jednorodzinnej.
- 2) miejsc przeznaczonych na parkowanie pojazdów zaopatrzonych w kartę parkingową – z uwagi na specyfikę terenów tj. wyłącznie zabudowa mieszkaniowa jednorodzinna - nie wyznacza się.
- 3) realizacja miejsc do parkowania: jako naziemne miejsca parkingowe, w garażu wolnostojącym lub wbudowanym.

**§ 10. Granice i sposoby zagospodarowania terenów lub obiektów podlegających ochronie, na podstawie odrębnych przepisów, terenów górniczych, a także obszarów szczególnego zagrożenia powodzią, obszarów osuwania się mas ziemnych, krajobrazów priorytetowych określonych w audycie krajobrazowym oraz w planach zagospodarowania przestrzennego województwa.**

1. Dla terenów położonych w Południowomałopolskim Obszarze Chronionego Krajobrazu, obowiązują ustalenia, wymogi oraz zakazy określone w uchwale Nr XX/274/20 Sejmiku Województwa Małopolskiego z dnia 27 kwietnia 2020 r. w sprawie Południowomałopolskiego Obszaru Chronionego Krajobrazu.

2. W celu ochrony terenów położonych w zasięgu Głównego Zbiornika Wód Podziemnych nr 437 Dolina rzeki Dunajec należy zachować warunki zgodnie z przepisami odrębnymi. W obszarze szczególnego zagrożenia powodzią Q1% obowiązują wymogi dotyczące lokalizacji obiektów budowlanych wynikające z przepisów odrębnych, w szczególności ustawy prawo wodne.

3. W obszarze szczególnego zagrożenia powodzią Q1% obowiązują wymogi dotyczące lokalizacji obiektów budowlanych wynikające z przepisów odrębnych, w szczególności ustawy prawo wodne.

**§ 11. Zasady i warunki scalania i podziału nieruchomości.**

1. Z uwagi na specyfikę terenu objętego planem, polegającą na rozproszeniu poszczególnych terenów i ich niewielką powierzchnię, nie zachodzi potrzeba określania zasad i warunków scaleń nieruchomości.

2. W zakresie podziałów nieruchomości ustala się minimalną powierzchnię nowej działki budowlanej w terenach MN - 1000 m<sup>2</sup>; dla terenów oznaczonych symbolem R powierzchnia ta wynika z przepisów odrębnych.

3. Dopuszcza się podziały bez określenia minimalnej powierzchni nowo wydzielanej działki, wynikające z konieczności regulacji praw własności, poszerzenia działki sąsiedniej, wydzielenia działek pod drogi (wewnętrzne, publiczne) oraz obiekty infrastruktury technicznej.

**§ 12. Warunki zagospodarowania terenów oraz ograniczenia w ich użytkowaniu, w tym zakaz zabudowy.**

1. Na terenie objętym planem zakazuje się wykonywania robót lub czynności, wznoszenia urządzeń, które mogą zanieczyścić wodę, zmniejszyć przydatność wody albo jej wydajność.

2. Wyznacza się nieprzekraczalne linie zabudowy od strony dróg publicznych, zgodnie z rysunkami planu. Wyznacza się strefę ochronną od linii energetycznej, wolną od zabudowy zgodnie z rysunkiem planu.

3. Wyznacza się strefę ochronną od linii energetycznej, wolną od zabudowy zgodnie z rysunkiem planu.

### **§ 13. Zasady modernizacji, rozbudowy i budowy systemów komunikacji i infrastruktury technicznej.**

1. Na obszarze objętym planem nie występują istniejące drogi publiczne.

2. Na terenie położonym w granicach obszaru objętego planem dopuszcza się przebudowę, rozbudowę, a także zmiany przebiegu lub likwidację istniejących sieci i urządzeń infrastruktury technicznej oraz lokalizacje nowych (w tym również niewidocznych na rysunku planu).

3. Na terenach objętych planem - w zakresie łączności telekomunikacyjnej - utrzymuje się istniejące urządzenia, sieci i obiekty telekomunikacyjne z możliwością remontów i przebudowy oraz dopuszcza się realizację nowego uzbrojenia terenu z zakresu łączności publicznej w celu zapewnienia telekomunikacji.

4. Doprowadzenie energii elektrycznej na warunkach określonych w przepisach odrębnych. Utrzymuje się istniejącą infrastrukturę elektroenergetyki oraz dopuszcza się jej remonty, modernizację i rozbudowę.

5. Na terenie objętym planem dopuszcza się realizację sieci gazowej.

6. Zaopatrzenie w wodę docelowo z gminnych systemów zaopatrzenia w wodę. Dopuszcza się indywidualny system zaopatrzenia w wodę, w oparciu o obowiązujące przepisy szczególne.

7. Ustalenia w zakresie gospodarki ściekowej:

1) Dla terenów oznaczonych jako MN:

a) odprowadzenie ścieków komunalnych docelowo do systemów kanalizacji sanitarnej. Do czasu realizacji tych systemów dopuszcza się realizację szczelnych, bezodpływowych zbiorników okresowo opróżnianych, z wywożeniem ścieków na najbliższą oczyszczalnię,

b) zagospodarowywanie wód opadowych na terenie własnej nieruchomości.

8. W zakresie gospodarowania odpadami usuwanie odpadów odbywać się będzie poprzez segregację i gromadzenie ich w przystosowanych pojemnikach okresowo opróżnianych w sposób zorganizowany wywożonych zgodnie z prowadzoną polityką Gminy Łącko, wynikającą z przepisów odrębnych.

9. Ustala się ogrzewanie obiektów oparte o nośniki energii zapewniające spełnienie wymagań ochrony środowiska w zakresie ochrony powietrza przed zanieczyszczeniem zgodnie z przepisami szczególnymi.

10. W zakresie ochrony przeciwpożarowej obowiązuje zachowanie wymogów określonych w przepisach odrębnych.

### **§ 14. Ustalenia w zakresie komunikacji.**

1. Dla terenów objętych planem należy zapewnić dostęp do dróg publicznych, przez co należy rozumieć dostęp bezpośredni (w przypadku terenów bezpośrednio przylegających do dróg publicznych), dostęp pośredni poprzez wydzielenie drogi wewnętrznej (łączącej teren objęty planem do zainwestowania z drogą publiczną) lub też ustanowienie odpowiedniej służebności (zapewniającej obszarowi do zainwestowania dostęp do drogi publicznej poprzez nieruchomość obciążoną).

2. Uzupełniający układ komunikacyjny stanowią nieoznaczone na rysunku planu drogi wewnętrzne i ciągi pieszo-jezdne.

3. W obrębie terenów przeznaczonych do zabudowy układ drogowy zapisany w planie może być rozbudowywany o niewyznaczone na rysunku planu odcinki dróg wewnętrznych oraz ciągów pieszo-jezdnych.

4. W przypadku wydzielania nieoznaczonych na rysunku planu dróg wewnętrznych, obowiązuje:

1) przy dojeździe do 1 - 4 działek budowlanych - szerokość minimum 6 m.,

2) przy dojeździe do 5 i więcej działek budowlanych - szerokość minimum 8 m., dla ciągów pieszo - jezdnych - szerokość minimum 5 m.

3) dla ciągów pieszo - jezdnych - szerokość minimum 5 m.

### **Rozdział 3. USTALENIA SZCZEGÓŁOWE**

§ 15. 1. Wyznacza się **TERENY ZABUDOWY MIESZKANIOWEJ JEDNORODZINNEJ**, oznaczone na rysunkach planu symbolem **MN**.

2. Ustala się podstawowe przeznaczenie terenów MN pod lokalizację zabudowy jednorodzinnej.

3. Ustala się dopuszczalne przeznaczenie terenu MN pod:

- 1) lokalizację garaży i budynków gospodarczych,
- 2) wiaty, altany,
- 3) nieoznaczone na rysunku planu drogi wewnętrzne, ciągi pieszo-jezdne, miejsca postojowe, ścieżki rowerowe,
- 4) obiekty małej architektury i zieleń urządzoną,
- 5) ciek wodny wraz z obudową biologiczną,
- 6) obiekty i urządzenia infrastruktury technicznej.

§ 16. 1. Wyznacza się **TERENY GRUNTÓW ROLNYCH**, oznaczone na rysunkach zmiany planu symbolami **R**.

2. Ustala się podstawowe przeznaczenie terenów R pod:

- 1) grunty orne, sady, łąki, pastwiska,
- 2) zadrzewienia i zakrzewienia.

3. Ustala się dopuszczalne przeznaczenie terenów R pod:

- 1) obiekty, urządzenia i sieci infrastruktury technicznej,
- 2) szlaki turystyczne i ścieżki rowerowe,
- 3) drogi dojazdowe do pól,
- 4) niekubaturowe urządzenia służące gospodarce rolnej, w tym urządzenia melioracji,
- 5) zieleń nieurządzoną.

### **Rozdział 4. PRZEPISY KOŃCOWE**

§ 17. Ustala się stawkę procentową stanowiącą podstawę do naliczenia opłat, o których mowa w art. 36 ust. 4 ustawy o planowaniu i zagospodarowaniu przestrzennym - 10%.

§ 18. Wykonanie uchwały powierza się Wójtowi Gminy Łącko.

§ 19. 1. Uchwała podlega ogłoszeniu i wchodzi w życie po upływie 14 dni od dnia jej ogłoszenia w Dzienniku Urzędowym Województwa Małopolskiego.

2. Uchwała podlega również publikacji na stronie internetowej Gminy Łącko.

Przewodniczący Rady Gminy

**Bernadetta Wąchała-Gawełek**

Załącznik Nr 1 do uchwały Nr 108/XLVII/2022

RADY GMINY ŁĄCKO

z dnia 28 września 2022 r.

**ZMIANA MIEJSCOWEGO PLANU ZAGOSPODAROWANIA PRZESTRZENNEGO GMINY ŁĄCKO 'CZĘŚĆ B'**

OBRĘB JAZOWSKO

DZIAŁKA EWIDENCYJNA NR 816

RYSUNEK PLANU NR 1

0 10 20 30 40 50 m

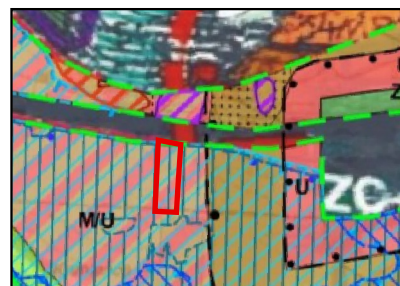
1:2 000



**LEGENDA**

- GRANICA ANALIZOWANEGO OTOCZENIA
- USTALENIA WPROWADZONE ZMIANĄ PLANU**
- GRANICA TERENU OBJĘTEGO ZMIANĄ PLANU
- LINIA ROZGRANICZAJĄCA TERENY O RÓŻNYCH FUNKCJACH ŚCIŚLE OKREŚLONE
- NIEPRZEKRACZALNA LINIA ZABUDOWY
- MN TERENY ZABUDOWY MIESZKANIOWEJ JEDNORODZINNEJ
- INFORMACJA O USTALENIACH PLANU W GRANICACH ANALIZOWANEGO OTOCZENIA**
- LINIA ROZGRANICZAJĄCA TERENY O RÓŻNYCH FUNKCJACH ŚCIŚLE OKREŚLONE
- NIEPRZEKRACZALNA LINIA ZABUDOWY
- SZLAKI TURYSTYCZNE I ŚCIEŻKI ROWEROWE
- STREFA P - PRZYRODNICZO-CZYNNNA
- MN TERENY ZABUDOWY MIESZKANIOWEJ JEDNORODZINNEJ
- MRi TERENY ZABUDOWY ZAGRODOWEJ I ZABUDOWY MIESZKALNICTWA JEDNORODZINNEGO
- R TERENY ROLNICZE
- ZL TERENY ZIELENI LEŚNEJ
- ZO TERENY ZIELENI NIEURZĄDZONEJ
- KDW TERENY DRÓG KOŁOWYCH WEWNĘTRZNYCH KDW
- KDG TERENY DRÓG KOŁOWYCH KDG, KDZ, KDL, KDD
- INNE ELEMENTY INFORMACYJNE**
- CAŁY OBSZAR POLUDNIOWOMAŁOPOLSKI OBSZAR KRAJOBRAZU CHRONIONEGO
- CAŁY OBSZAR GŁÓWNY ZBIORNIK WÓD PODZIEMNYCH NR 437 DOLINA RZEKI DUNAJEC (NOWY SĄCZ)
- OBSZARY, NA KTÓRYCH PRAWDOPODOBIEŃSTWO WYSTĄPIENIA POWODZI JEST ŚREDNIE I WYNOŚI 1%

Wyrys ze Studium uwarunkowań i kierunków zagospodarowania przestrzennego Gminy Łącko uchwalonego Uchwałą Rady Gminy Łącko Nr 64/99 z dnia 10.12.1999 r. z późn. zm.



- Legenda
- Granica terenu objętego zmianą planu
  - Tereny osadnicze wskazane do ograniczonego rozwoju osadnictwa
  - M/U Tereny zabudowy mieszkaniowo-usługowej
  - Obszary, na których prawdopodobieństwo wystąpienia powodzi jest niskie i wynosi 0,2%
  - Obszary, na których prawdopodobieństwo wystąpienia powodzi jest średnie i wynosi 1%

Przewodniczący Rady Gminy Łącko  
Bernadetta Wąchała-Gawełek

Załącznik Nr 2 do uchwały Nr 108/XLVII/2022

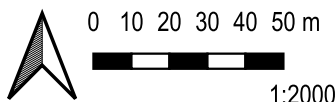
**ZMIANA MIEJSCOWEGO PLANU ZAGOSPODAROWANIA PRZESTRZENNEGO GMINY ŁĄCKO 'CZĘŚĆ B'**

RADY GMINY ŁĄCKO

OBRĘB JAZOWSKO  
CZĘŚĆ DZIAŁKI EWIDENCYJNEJ NR 950

z dnia 28 września 2022 r.

RYSUNEK PLANU NR 2



**LEGENDA**

--- GRANICA ANALIZOWANEGO OTOCZENIA

**USTALENIA WPROWADZONE ZMIANĄ PLANU**

--- GRANICA TERENU OBJĘTEGO ZMIANĄ PLANU

— LINIA ROZGRANICZAJĄCA TERENY O RÓŻNYCH FUNKCJACH ŚCIŚLE OKREŚLONE

▲ NIEPRZEKRACZALNA LINIA ZABUDOWY

MN TERENY ZABUDOWY MIESZKANIOWEJ JEDNORODZINNEJ

**INFORMACJA O USTALENIACH PLANU W GRANICACH ANALIZOWANEGO OTOCZENIA**

— LINIA ROZGRANICZAJĄCA TERENY O RÓŻNYCH FUNKCJACH ŚCIŚLE OKREŚLONE

▲ NIEPRZEKRACZALNA LINIA ZABUDOWY

STREFA ZZ - OBSZARY ZAGROŻONE ZALANIEM WODAMI POWODZIOWYMI

STREFA ZZ - TERENY BEZPOŚREDNIEGO ZAGROŻENIA POWODZIĄ

STREFA K2 - CZĘŚCIOWEJ OCHRONY KONSERWATORSKIEJ

OBIEKTY I ZESPOŁY ZABYTKOWE WPISANE DO REJESTRU ZABYTKÓW

SZLAKI TURYSTYCZNE I ŚCIEŻKI ROWEROWE

MU TERENY ZABUDOWY MIESZKANIOWO-USŁUGOWEJ

MN TERENY ZABUDOWY MIESZKANIOWEJ JEDNORODZINNEJ

MRi TERENY ZABUDOWY ZAGRODOWEJ I ZABUDOWY MIESZKALNICTWA JEDNORODZINNEGO

R TERENY ROLNICZE

ZO TERENY ZIELENI NIEURZĄDZONEJ

KDW TERENY DRÓG KOŁOWYCH WEWNĘTRZNYCH KDW

KDG TERENY DRÓG KOŁOWYCH KDG, KDZ, KDL, KDD

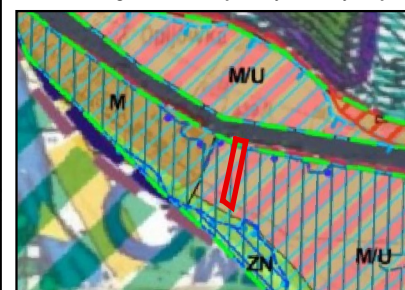
**INNE ELEMENTY INFORMACYJNE**

CAŁY OBSZAR POŁUDNIOWOMAŁOPOLSKI OBSZAR KRAJOBRAZU CHRONIONEGO

CAŁY OBSZAR GŁÓWNY ZBIORNIK WÓD PODZIEMNYCH NR 437 DOLINA RZECI DUNAJEC (NOWY SĄCZ)

Obszary, na których prawdopodobieństwo wystąpienia powodzi jest średnie i wynosi 1%

Wyrys ze Studium uwarunkowań i kierunków zagospodarowania przestrzennego Gminy Łącko uchwalonego Uchwałą Rady Gminy Łącko Nr 64/99 z dnia 10.12.1999 r. z późn. zm.



- Granica terenu objętego zmianą planu
- Tereny osadnicze wskazane do ograniczonego rozwoju osadnictwa
- M/U Tereny zabudowy mieszkaniowo-usługowej
- Obszary, na których prawdopodobieństwo wystąpienia powodzi jest niskie i wynosi 0,2%
- Obszary, na których prawdopodobieństwo wystąpienia powodzi jest średnie i wynosi 1%

Przewodniczący Rady Gminy Łącko  
Bernadetta Wąchała-Gawełek

Załącznik Nr 3 do uchwały Nr 108/XLVII/2022

**ZMIANA MIEJSCOWEGO PLANU ZAGOSPODAROWANIA PRZESTRZENNEGO GMINY ŁĄCKO 'CZĘŚĆ A'**

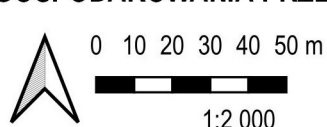
**RADY GMINY ŁĄCKO**

z dnia 28 września 2022 r.

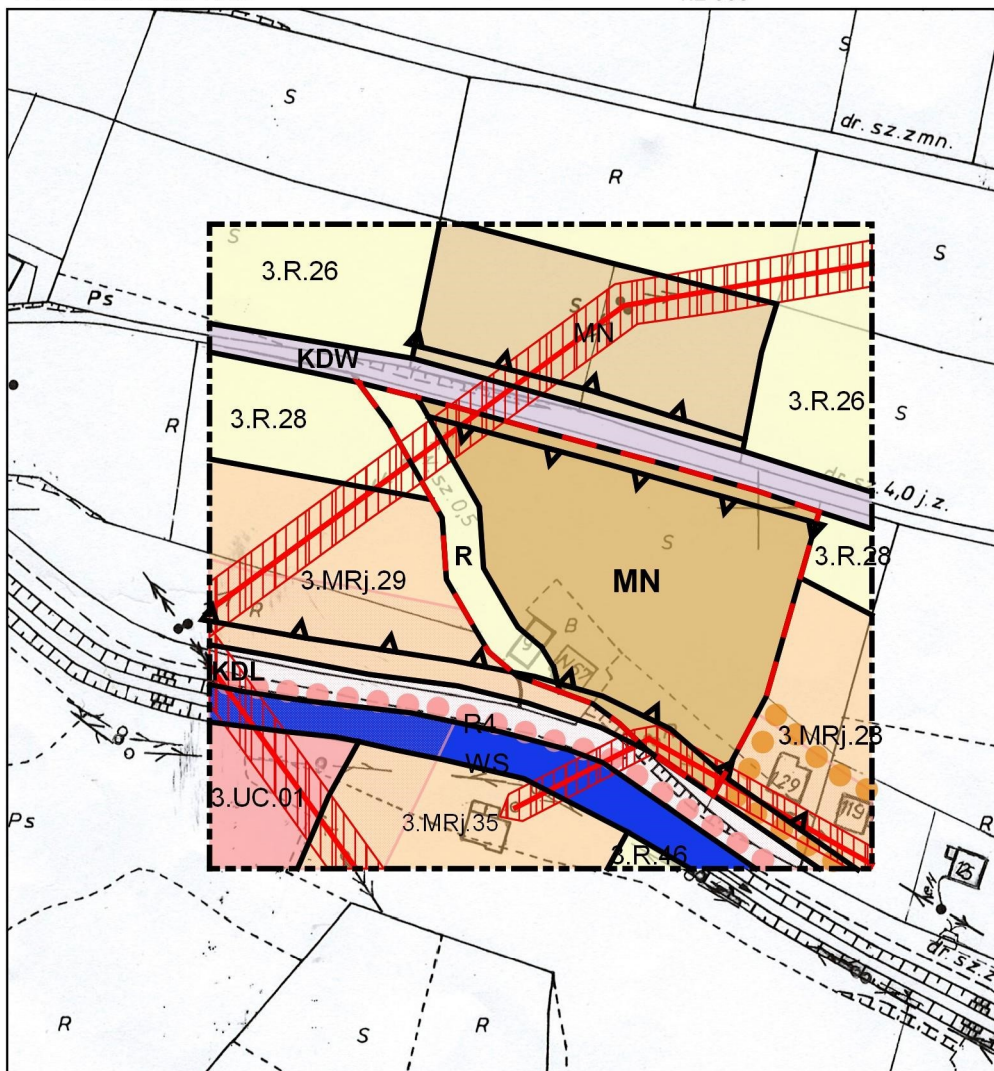
OBRĘB KICZNIJA

CZĘŚĆ DZIAŁKI EWIDENCYJNEJ NR 823/3

RYSUNEK PLANU NR 3



**LEGENDA**  
 - - - - - GRANICA ANALIZOWANEGO OTOCZENIA  
**USTALENIA WPROWADZONE ZMIANĄ PLANU**  
 - - - - - GRANICA TERENU OBJĘTEGO ZMIANĄ PLANU



- - - - - LINIA ROZGRANICZAJĄCA TERENY O RÓŻNYCH FUNKCJACH ŚCIŚLE OKREŚLONE
- - - - - SIEĆ ELEKTROENERGETYCZNA - NAPOWIETRZNA NISKIEGO NAPIĘCIA
- - - - - SIEĆ ELEKTROENERGETYCZNA - NAPOWIETRZNA ŚREDNIEGO NAPIĘCIA
- [Red hatched box] STREFA TECHNICZNA WZDŁUŻ ISTNIEJĄCEJ NAPOWIETRZNEJ SIECI EE
- [Black line with triangles] NIEPRZEKACZALNA LINIA ZABUDOWY
- [Yellow box] MN TERENY ZABUDOWY MIESZKANIOWEJ JEDNORODZINNEJ
- [Light yellow box] R TERENY GRUNTÓW ROLNYCH
- INFORMACJA O USTALENIACH PLANU W GRANICACH ANALIZOWANEGO OTOCZENIA**
- - - - - LINIA ROZGRANICZAJĄCA TERENY O RÓŻNYCH FUNKCJACH ŚCIŚLE OKREŚLONE
- [Black line with triangles] NIEPRZEKACZALNA LINIA ZABUDOWY
- [Pink circles] SZLAKI TURYSTYCZNE I ŚCIEŻKI ROWEROWE
- [Orange circles] TERENY ZWARTEGO ZAINWESTOWANIA WSI
- - - - - SIEĆ ELEKTROENERGETYCZNA - NAPOWIETRZNA NISKIEGO NAPIĘCIA
- - - - - SIEĆ ELEKTROENERGETYCZNA - NAPOWIETRZNA ŚREDNIEGO NAPIĘCIA
- [Red hatched box] STREFA TECHNICZNA WZDŁUŻ ISTNIEJĄCEJ NAPOWIETRZNEJ SIECI EE
- [White box] TERENY PRZESTRZENI PUBLICZNEJ
- [Pink box] UC TERENY ZABUDOWY USŁUG KOMERCYJNYCH
- [Yellow box] MN TERENY ZABUDOWY MIESZKANIOWEJ JEDNORODZINNEJ
- [Orange box] MRI TERENY ZABUDOWY ZAGRODOWEJ I ZABUDOWY MIESZKALNICTWA JEDNORODZINNEGO
- [Light yellow box] R TERENY ROLNICZE
- [Blue box] WS TERENY WÓD POWIERZCHNIOWYCH ŚRÓDLĄDOWYCH
- [Purple box] KDW TERENY DRÓG KOŁOWYCH WEWNĘTRZNYCH KDW
- [White box] KDL TERENY DRÓG KOŁOWYCH KDG, KDZ, KDL, KDD

**INNE ELEMENTY INFORMACYJNE**  
 [White box] CAŁY POLUDNIOWOMAŁOPOLSKI OBSZAR KRAJOBRAZU CHRONIONEGO  
 Wyrys ze Studium uwarunkowań i kierunków zagospodarowania przestrzennego Gminy Łącko uchwalonego Uchwałą Rady Gminy Łącko Nr 64/99 z dnia 10.12.1999 r. z późn. zm.  
**Legenda**



- [Red outline] Granica terenu objętego zmianą planu
- [Brown box] Tereny osadnicze wskazane do umiarkowanego rozwoju różnych form mieszkalnictwa, usługi i rzemiosła
- [Orange box] Tereny osadnicze wskazane do ograniczonego rozwoju osadnictwa
- [White box] Tereny upraw rolnych i użytków zielonych - obowiązują proekologiczne zasady gospodarowania
- [Purple box] Tereny erozyjne i zagrożone osuwaniem
- [Green box] Tereny wskazane do zadrzewień i zalesień ze względu przeciwerozrywnych, retencyjnych i ekologicznych

Przewodniczący Rady Gminy Łącko  
 Bernadetta Wąchala-Gawełek

Załącznik Nr 4 do uchwały Nr 108/XLVII/2022  
RADY GMINY ŁĄCKO  
z dnia 28 września 2022 r.

**Rozstrzygnięcie Rady Gminy Łącko w sprawie uwag do projektu zmiany miejscowego planu zagospodarowania przestrzennego gminy Łącko - Części „A” i „B” oraz w sprawie realizacji zapisanych w planie inwestycji z zakresu infrastruktury technicznej, które należą do zadań własnych gminy oraz zasadach ich finansowania**

1. Rada Gminy Łącko po zapoznaniu się z oświadczeniem Wójta Gminy Łącko z dnia 03.08.2022 r., stwierdzającym brak uwag do projektu zmiany miejscowego planu zagospodarowania przestrzennego gminy Łącko – Część „A” i „B” obejmującego tereny położone w miejscowościach Kicznia, Jazowsko – w okresie wyłożenia tej zmiany planu do publicznego wglądu i 14 dni po wyłożeniu, stwierdza brak potrzeby rozstrzygnięcia, o którym mowa w art. 20 ust. 1 ustawy z dnia 27 marca 2003 r. o planowaniu i zagospodarowaniu przestrzennym (tekst jednolity: Dz. U. z 2022 r. poz. 503).

2. W związku z tym, że zmiana miejscowego planu zagospodarowania przestrzennego (o którym mowa w punkcie 1) nie wprowadza nowych zapisów dot. realizacji inwestycji w zakresie infrastruktury technicznej, które należą do zadań własnych gminy, Rada Gminy Łącko stwierdza brak potrzeby rozstrzygnięcia o sposobie realizacji inwestycji, które należą do zadań własnych gminy oraz zasadach ich finansowania, o którym mowa w art. 20 ust. 1 ustawy z dnia 27 marca 2003 r. o planowaniu i zagospodarowaniu przestrzennym (tekst jednolity: Dz. U. z 2022 r. poz. 503).

Przewodniczący Rady Gminy

**Bernadetta Wąchała-Gawełek**

Załącznik Nr 5 do uchwały Nr 108/XLVII/2022

RADY GMINY ŁĄCKO

z dnia 28 września 2022 roku

Zalacznik5.xml

#### **Dane przestrzenne o obiekcie**

**Rada Gminy Łącko na podstawie art. 67a ust. 3 i 5, ustawy z dnia 27 marca 2003 r. o planowaniu i zagospodarowaniu przestrzennym (t.j. Dz. U. z 2022 r. poz. 503) przygotowała dane przestrzenne dla planu, które stanowią załącznik w postaci cyfrowej do uchwały.**