



# DZIENNIK URZĘDOWY

## WOJEWÓDZTWA MAŁOPOLSKIEGO

---

Kraków, dnia 8 grudnia 2022 r.

Poz. 8499

### UCHWAŁA\* NR LI/437/2022 RADY MIEJSKIEJ W PIWNICZNEJ-ZDRÓJU

z dnia 30 listopada 2022 r.

#### w sprawie uchwalenia zmiany miejscowego planu zagospodarowania przestrzennego Miasta i Gminy Piwniczna-Zdrój, Jednostka strukturalna „F” – ZUBRZYK

Na podstawie art. 18 ust. 2 pkt 5 ustawy z dnia 8 marca 1990 r. o samorządzie gminnym (t.j. Dz. U. z 2022 r. poz. 559 z późn. zm.), art. 3 ust. 1, art. 14 i art. 20 ust.1 i art. 27 ustawy z dnia 27 marca 2003 r. o planowaniu i zagospodarowaniu przestrzennym (j.t. Dz. U. z 2022 r. poz. 503 z późn. zm.) zwanej dalej „ustawą”,

#### Rada Miejska w Piwnicznej-Zdroju

stwierdza, że zmiana miejscowego planu zagospodarowania przestrzennego Miasta i Gminy Piwniczna-Zdrój, Jednostka strukturalna „F” – ZUBRZYK nie narusza ustaleń Studium uwarunkowań i kierunków zagospodarowania przestrzennego Miasta i Gminy Piwniczna-Zdrój, uchwalonego uchwałą Nr XXIII/208/2000 Rady Miasta i Gminy Piwniczna-Zdrój z dnia 7 listopada 2000r. i uchwała co następuje:

#### Rozdział 1.

#### – PRZEPISY OGÓLNE

§ 1.1. Uchwała się zmianę miejscowego planu zagospodarowania przestrzennego Miasta i Gminy Piwniczna-Zdrój, Jednostka strukturalna „F” – ZUBRZYK, zatwierdzonego uchwałą Nr XXXIV/273/05 Rady Miasta i Gminy Piwniczna-Zdrój z dnia 30 września 2005 r. (Dz. Urz. Wojew. Małopolskiego Nr 52, poz. 305 z dnia 27 stycznia 2006r. z późn. zm.) – zwaną dalej „planem”.

2. Rozstrzyga się o sposobie rozpatrzenia uwag do projektu planu oraz o sposobie realizacji zapisanych w planie inwestycji z zakresu infrastruktury technicznej, które należą do zadań własnych gminy oraz o zasadach ich finansowania – jak w zał. nr 2 do uchwały.

3. Plan został opracowany w oparciu o uchwałę Rady Miejskiej w Piwnicznej-Zdroju

Nr XXXVII/305/2021 z dnia 25 listopada 2021 r. w sprawie przystąpienia do opracowania zmiany miejscowego planu zagospodarowania przestrzennego Miasta i Gminy Piwniczna-Zdrój, Jednostka strukturalna „F” – ZUBRZYK.

§ 2. 1. Treść niniejszej uchwały stanowi część tekstową planu.

2. Załącznikami do uchwały są:

- 1) rysunek planu sporządzony na mapie zasadniczej w skali 1:2000 jako załącznik Nr 1, stanowiący integralną część uchwały,

---

\* Publikacja niniejszej uchwały nie uwzględnia ewentualnych czynności nadzorczych podejmowanych przez Wojewodę Małopolskiego.

2) rozstrzygnięcia Rady Miejskiej w Piwnicznej-Zdroju – podjęte w trybie art. 20 „ustawy” – o sposobie rozpatrzenia uwag do projektu planu oraz o sposobie realizacji zapisanych w planie inwestycji z zakresu infrastruktury technicznej, które należą do zadań własnych gminy oraz o zasadach ich finansowania – jako załącznik Nr 2,

3) dane przestrzenne tworzone dla „planu”, o których mowa w Rozdziale 5a „ustawy” - jako załącznik Nr 3.

3. Ustalenia planu dotyczą przeznaczenia terenu i linii rozgraniczających tereny o różnym przeznaczeniu lub różnych zasadach zagospodarowania, warunków i zasad kształtowania zabudowy i zagospodarowania terenów, w tym szczególnych warunków wynikających z potrzeby ochrony środowiska, zasad obsługi w zakresie infrastruktury technicznej i komunikacji.

4. Stosuje się literowy symbol identyfikacyjny **MN** – tereny zabudowy mieszkaniowej jednorodzinnej.

§ 3. Ilekroć w dalszych przepisach jest mowa o:

- 1) **uchwale** – należy przez to rozumieć niniejszą uchwałę Rady Miejskiej w Piwnicznej-Zdroju, obejmującą ustalenia wymienione w tekście niniejszej uchwały oraz ustalenia określone na załączniku graficznym Nr 1 do tej uchwały.
- 2) **przepisach odrębnych** – należy przez to rozumieć obowiązujące przepisy określone w ustawach oraz aktach wykonawczych do tych ustaw, poza ustawą o planowaniu i zagospodarowaniu przestrzennym oraz aktami do niej wykonawczymi,
- 3) **przeznaczeniu podstawowym** – należy przez to rozumieć takie przeznaczenie, które przeważa na danym terenie, wyznaczonym liniami rozgraniczającymi,
- 4) **przeznaczeniu dopuszczalnym** – należy przez to rozumieć przeznaczenie inne niż podstawowe, które nie powoduje kolizji z przeznaczeniem podstawowym,
- 5) **linii rozgraniczającej** – należy przez to rozumieć linię ciągłą na rysunku planu, rozdzielającą obszar na tereny o różnym przeznaczeniu lub różnych zasadach zagospodarowania,
- 6) **powierzchni całkowitej budynku** - należy przez to rozumieć sumę powierzchni całkowitych wszystkich kondygnacji budynku, mierzonych na poziomie posadzki po obrysie zewnętrznym budynku z uwzględnieniem tynków, okładzin i balustrad,
- 7) **powierzchni całkowitej zabudowy** - należy przez to rozumieć sumę powierzchni całkowitych budynków, w obrębie działki budowlanej,
- 8) **wskaźniku intensywności zabudowy** – należy przez to rozumieć wskaźnik powierzchni całkowitej zabudowy w odniesieniu do powierzchni działki budowlanej,
- 9) **wskaźniku powierzchni zabudowy** – należy przez to rozumieć procentowy udział sumy powierzchni rzutów wszystkich budynków położonych na działce budowlanej do powierzchni tej działki (do powierzchni zabudowy nie wlicza się części budynków nadwieszonych nad terenem takich jak balkon i wykusz),
- 10) **wskaźniku powierzchni biologicznie czynnej** – należy przez to rozumieć procentowy udział terenu biologicznie czynnego w powierzchni działki budowlanej,
- 11) **średnim poziomie terenu** – należy przez to rozumieć średnią arytmetyczną poziomów terenu od strony przystokowej i odstokowej liczoną w obrysie rzutu obiektu budowlanego,
- 12) **wysokości zabudowy** – należy przez to rozumieć w przypadku budynków wysokość określoną w przepisach odrębnych, w przypadku pozostałych obiektów budowlanych wysokość mierzoną od średniego poziomu terenu do najwyższej położonego punktu obiektu,
- 13) **dachu płaskim** – należy przez to rozumieć dach o kącie nachylenia połaci dachowych w przedziale od 0 do 5 stopni.

§ 4.1. W obszarze objętym planem nie wyznacza się terenów przeznaczonych do tymczasowego zagospodarowania, innego niż użytkowanie dotychczasowe przed uchwaleniem planu.

2. Użytkowanie dotychczasowe, o którym mowa w ust. 1 może być kontynuowane do czasu uzyskania przez użytkownika prawa do wykorzystania terenu zgodnie z jego przeznaczeniem w niniejszym planie.

## **Rozdział 2.** **- USTALENIA OGÓLNE**

### **§ 5. Ustalenia w zakresie ochrony środowiska i krajobrazu.**

1. Obowiązuje utrzymanie wysokich standardów środowiska przyrodniczego, w szczególności czystości wód, powietrza atmosferycznego, gleb.

2. Obowiązuje zakaz przekraczania dopuszczalnych stężeń zanieczyszczeń atmosferycznych, określonych w przepisach odrębnych.

3. W zakresie ochrony przed hałasem obowiązuje, zgodnie z przepisami odrębnymi, przestrzeganie dopuszczalnych poziomów hałasu w środowisku dla terenu oznaczonego symbolem MN – jak dla terenów przeznaczonych pod zabudowę mieszkaniową jednorodzinną.

4. Obszar objęty planem pozostaje w granicach Popradzkiego Parku Krajobrazowego. W związku z tym obowiązuje przestrzeganie ustaleń i zakazów określonych w uchwale Nr XLII/640/17 Sejmiku Województwa Małopolskiego z dnia 23 października 2017 r. w sprawie Popradzkiego Parku Krajobrazowego (Dz. Urz. Wojew. Małopolskiego z dnia 10 listopada 2017 r. poz. 7239 z późn. zm.). W planie uwzględnia się podstawowe cele ochrony Parku - zachowanie wartości przyrodniczych, historycznych, kulturowych i krajobrazowych w warunkach racjonalnego zagospodarowania oraz cele operacyjne - ekologiczne, kulturowe, krajobrazowe i społeczne - w zakresie problematyki dotyczącej obszaru objętego niniejszym planem.

5. Teren objęty planem znajduje się w obszarze Natura 2000 pn. „Ostoja Popradzka” PLH 120019, gdzie obowiązuje specjalna ochrony siedlisk zgodnie z przepisami odrębnymi, a realizacja przedsięwzięć na tym terenie nie może oddziaływać negatywnie na obszar „Natura 2000”. W związku z tym dla tego terenu - w zakresie oddziaływania inwestycji na obszar Natura 2000 obowiązują wymagania określone

w przepisach odrębnych.

6. Teren objęty planem położone są również w obrębie głównego zbiornika wód podziemnych – GZWP nr 438 „Magura (Nowy Sącz)”, dla którego należy zachować warunki wynikające z przepisów odrębnych w szczególności obowiązuje zakaz odprowadzania nieoczyszczonych ścieków do wód i gruntu.

7. Teren MN położony jest w obrębie złoża wód leczniczych w miejscowościach Żegiestów i Zubrzyk oraz w granicach obszaru i terenu górniczego „Żegiestów INEX”, funkcjonującego w oparciu o decyzję Marszałka Województwa Małopolskiego znak: SR-IX.7422.30.2017.BK z dnia 17 maja 2017 r. z późn. zm., dla którego obowiązują uwarunkowania określone w przepisach odrębnych. W trakcie wykonywania robót ziemnych należy zachować szczególną ostrożność z uwagi na możliwość występowania podwyższonych zawartości CO<sub>2</sub> w powietrzu, w rowach, wykopach oraz wszelkich pomieszczeniach zamkniętych, zagłębionych poniżej powierzchni terenu. Obowiązuje zakaz wykonywania na w/w obszarze i terenie górniczym wykopów oraz otworów w celu pozyskiwania ciepła z ziemi. Obowiązuje zakaz wykonywania przedsięwzięć mogących negatywnie oddziaływać na wody podziemne, w tym powodować ich zanieczyszczenie.

**§ 6. Ustalenia dotyczące zasad ochrony dziedzictwa kulturowego i zabytków oraz dóbr kultury współczesnej.** Na obszarze objętym planem nie występują obiekty wpisane do rejestru zabytków podlegające prawnej ochronie dóbr kultury na podstawie przepisów odrębnych, stanowiska archeologiczne, ani obiekty wpisane do ewidencji zabytków - w związku z tym nie formułuje się ustaleń w tym zakresie.

### **§ 7. Ustalenia w zakresie zasad i warunków scalania oraz podziału nieruchomości.**

1. Nie ustala się warunków scalania nieruchomości.

2. Ustala się minimalną powierzchnię nowo wydzielanej działki budowlanej – 800 m<sup>2</sup>.

3. Szerokość frontu nowo wydzielonej działki nie może być mniejsza niż 18 m.

4. Dopuszcza się podziały wynikające z konieczności poszerzenia terenów sąsiednich, regulacji praw własności, wydzielania dróg i pod obiekty infrastruktury technicznej.

5. Przy dokonywaniu podziału nieruchomości należy uwzględnić dostęp do infrastruktury technicznej.

### **§ 8. Ustalenia w zakresie infrastruktury technicznej i uzbrojenia terenu.**

1. Zakaz zrzutu nieoczyszczonych ścieków (poza wodami opadowymi) do wód i gleby, zakaz gromadzenia odpadów w miejscach do tego nie wyznaczonych,

2. Zaopatrzenie w wodę z istniejącego systemu wodociągowego. Dopuszcza się indywidualny system zaopatrzenia w wodę po spełnieniu procedur określonych w przepisach odrębnych.

3. Odprowadzenie ścieków komunalnych docelowo do zbiorczej kanalizacji sanitarnej. Do czasu wykonania sieci kanalizacyjnej dopuszcza się gromadzenie ścieków w bezodpływowych zbiornikach okresowo opróżnianych. Dopuszcza się realizację oczyszczalni przydomowej.

4. Usuwanie odpadów stałych komunalnych poprzez segregację i gromadzenie ich w przystosowanych pojemnikach okresowo opróżnianych i w sposób zorganizowany wywożonych zgodnie z prowadzoną polityką przez Miasto i Gminę Piwniczna-Zdrój. Gospodarka odpadami powinna być prowadzona zgodnie z przepisami odrębnymi.

5. Doprowadzenie gazu docelowo z sieci gazowej na warunkach określonych w przepisach odrębnych.

6. Ogrzewanie obiektów oparte o nośniki energii zapewniające spełnienie wymagań ochrony środowiska w zakresie ochrony powietrza przed zanieczyszczeniem zgodnie z przepisami szczególnymi.

7. Doprowadzenie energii elektrycznej na warunkach określonych w przepisach odrębnych.

8. Przy realizacji inwestycji obowiązuje zachowanie ochrony przeciwpożarowej zgodnie z przepisami szczególnymi.

9. Na terenie objętym planem - w zakresie łączności telekomunikacyjnej ustala się realizację nowego uzbrojenia terenu z zakresu łączności publicznej w celu zapewnienia telekomunikacji.

10. Dopuszcza się przebudowę i rozbudowę istniejących sieci infrastruktury technicznej oraz realizację nowych sieci, obiektów i urządzeń infrastruktury w oparciu o przepisy odrębne.

11. Obowiązuje zachowanie stref ochronnych od linii elektroenergetycznych i docelowo od gazociągów w wielkościach zgodnych z przepisami odrębnymi.

### **§ 9. Ustalenia w zakresie komunikacji.**

1. Ustala się powiązanie komunikacyjne terenu z układem zewnętrznym (z drogą publiczną klasy D) poprzez istniejącą, wydzieloną drogę wewnętrzną.

2. Dopuszcza się realizację drogi wewnętrznej nie wyróżnionej na rysunku planu.

3. Ustala się minimalny wskaźnik stanowisk postojowych (w tym w garażach) - 1 stanowisko na 1 lokal mieszkalny.

4. Nie ustala się wskaźnika stanowisk postojowych do parkowania pojazdów zaopatrzonych w kartę parkingową.

## **Rozdział 3.**

### **- USTALENIA SZCZEGÓŁOWE**

#### **§ 10. Wyznacza się tereny zabudowy mieszkaniowej jednorodzinnej oznaczone symbolem MN.**

1. Przeznaczenie podstawowe - zabudowa mieszkaniowa jednorodzinna.

2. Przeznaczenie dopuszczalne:

- 1) budynki gospodarcze, garaże,
- 2) zieleni urządzona,
- 3) obiekty małej architektury,
- 4) wiaty, altany,
- 5) infrastruktura techniczna.

3. Ustalenia w zakresie kształtowania zabudowy, architektury i ładu przestrzennego.

1) Obowiązuje kształtowanie architektury harmonizującej z krajobrazem i nawiązującej do tradycyjnych cech budownictwa miejscowego.

2) Ustala się dla budynków:

- a) dachy dwu- lub wielospadowe o kącie nachylenia głównych połaci dachowych w przedziale od 30 do 45 stopni,
  - b) zakaz otwierania połaci dachowych (doświetlenie poddasza) na odcinku większym niż 70% długości dachu, liczonej pomiędzy krawędziami połaci dachu,
  - c) zakaz realizacji dachów płaskich,
  - d) maksymalną wysokość budynków mieszkalnych jednorodzinnych – 10 m., maksymalnie dwie kondygnacje nadziemne liczone od poziomu parteru (poziom  $\pm 0,00$ ), w tym jedna w poddaszu; poziom parteru nie może przekroczyć 1,20 m nad średnim poziomem terenu lub 0,70 m. od terenu od strony stoku,
  - e) maksymalną wysokość budynków gospodarczych i garaży – 7 m. z dopuszczeniem użytkowego wykorzystania poddasza.
- 3) Dla obiektów budowlanych nie będących budynkami (z wyłączeniem obiektów małej architektury) ustala się dachy o kącie nachylenia połaci od 30 do 45 stopni oraz maksymalną wysokość 5 m.
- 4) Wskaźniki zagospodarowania terenów:
- a) maksymalny wskaźnik powierzchni zabudowy – 40%;
  - b) minimalny wskaźnik powierzchni biologicznie czynnej – 30%;
  - c) wskaźniki intensywność zabudowy:
    - maksymalny – 0,6;
    - minimalny – 0,01.
- 5) W wykończeniu elewacji budynków wyklucza się stosowanie okładzin panelami z tworzyw sztucznych, należy stosować materiały tradycyjne lub ich imitacje (drewno, kamień itp.). Kolorystyka elewacji w kolorach pastelowych lub w kolorze naturalnego drewna oraz kamienia.
- 6) Obowiązuje stosowanie pokryć dachowych w stonowanych, ciemnych kolorach (odcienie brązu, czerwieni, zieleni, szarości, czerni).
- 7) Obowiązuje ustalenie geotechnicznych warunków posadowienia obiektów budowlanych stosownie do wymagań określonych w przepisach odrębnych.

#### **Rozdział 4. – PRZEPISY KOŃCOWE**

**§ 11.** Ustala się stawkę procentową stanowiącą podstawę do naliczenia opłat, o których stanowi przepis art. 36 ust. 4 „ustawy” w wysokości 10%.

**§ 12.** Wykonanie uchwały powierza się Burmistrzowi Piwnicznej-Zdroju.

**§ 13.** 1. Uchwała podlega ogłoszeniu w Dzienniku Urzędowym Województwa Małopolskiego i na stronie internetowej Miasta i Gminy Piwniczna-Zdrój.

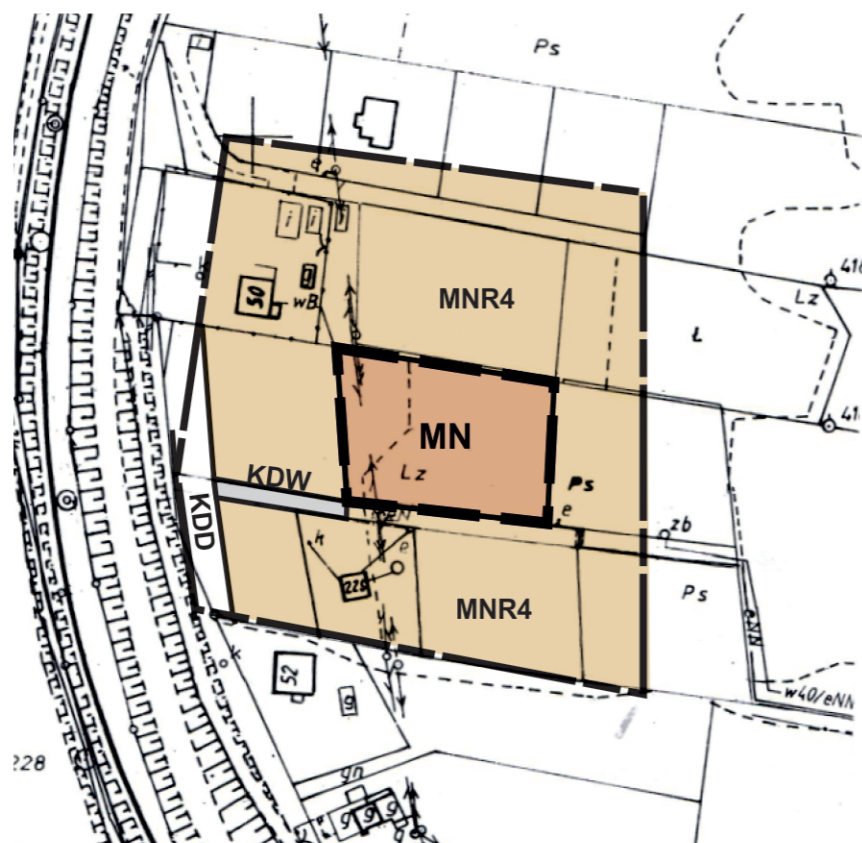
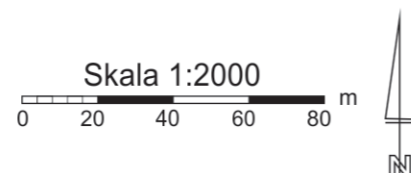
2. Uchwała wchodzi w życie po upływie 14 dni od daty jej ogłoszenia w Dzienniku Urzędowym Województwa Małopolskiego.

Przewodniczący Rady Miejskiej w Piwnicznej-Zdroju

**Adam Musiański**

**ZMIANA MIEJSCOWEGO PLANU ZAGOSPODAROWANIA PRZESTRZENNEGO  
 MIASTA I GMINY PIWNICZNA-ZDRÓJ, JEDNOSTKA STRUKTURALNA „F” - ZUBRZYK**

**RYSUNEK PLANU**



**LEGENDA**

Granica analizowanego otoczenia

**Ustalenia planu**

Granica obszaru objętego planem

Linie rozgraniczające tereny o różnym przeznaczeniu lub różnych zasadach zagospodarowania

**MN** Tereny zabudowy mieszkaniowej jednorodzinnej

**Elementy informacyjne**

cały obszar Popradzki Park Krajobrazowy

cały obszar Obszar Natura 2000 „Ostoja Popradzka” PLH 120019

cały obszar GZWP nr 438 warstw Magura (Nowy Sącz)

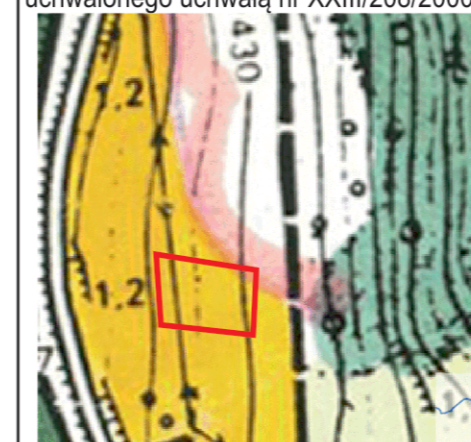
cały obszar Obszar i teren górniczy „Żegiestów INEX”

cały obszar Złoże wód leczniczych w Zubrzyku

**Informacja o ustaleniach obowiązującego planu w granicach analizowanego otoczenia**

	Linie rozgraniczające tereny o różnym przeznaczeniu
	<b>MNR4</b> Tereny zabudowy mieszkaniowej jednorodzinnej i zagrodowej
	<b>KDD</b> Droga publiczna gminna klasy D
	<b>KDW</b> Droga wewnętrzna

Wyrys ze studium uwarunkowań i kierunków zagospodarowania przestrzennego Miasta i Gminy Piwniczna - Zdrój, uchwalonego uchwałą nr XXIII/208/2000 Rady Miasta i Gminy Piwniczna - Zdrój z dnia 7 listopada 2000 r.



**LEGENDA:**

	Tereny osadnicze wskazane do ograniczonego rozwoju
	Istniejące lasy pełniące funkcje ochronne i gospodarcze
	Tereny użytków rolnych
	Granica obszaru objętego planem

Załącznik Nr 2 do uchwały Nr LI/437/2022  
RADY MIEJSKIEJ W PIWNICZNEJ-ZDROJU  
z dnia 30 listopada 2022 r.

**Rozstrzygnięcie Rady Miejskiej w Piwnicznej-Zdroju w sprawie uwag do projektu planu oraz o sposobie realizacji zapisanych w planie inwestycji z zakresu infrastruktury technicznej, które należą do zadań własnych gminy oraz zasadach ich finansowania**

1. Rada Miejska w Piwnicznej-Zdroju po zapoznaniu się z oświadczeniem Burmistrza Piwnicznej-Zdroju, stwierdzającym brak uwag do projektu zmiany miejscowego planu zagospodarowania przestrzennego Miasta i Gminy Piwniczna-Zdrój, Jednostka strukturalna „F” – ZUBRZYK w okresie wyłożenia tego planu do publicznego wglądu i 14 dni po wyłożeniu, stwierdza brak potrzeby rozstrzygnięcia, o którym mowa w art. 20 ust. 1 ustawy z dnia 27 marca 2003 roku o planowaniu

i zagospodarowaniu przestrzennym (t.j. Dz. U. z 2022r. poz. 503 z późn. zm.).

2. W związku z tym że zmiana miejscowego planu, o której mowa w punkcie 1 nie wprowadza zapisów dot. realizacji inwestycji w zakresie infrastruktury technicznej, które należą do zadań własnych gminy, Rada Miejska w Piwnicznej-Zdroju stwierdza brak potrzeby rozstrzygnięcia o sposobie realizacji inwestycji które należą do zadań własnych gminy oraz zasadach ich finansowania, o którym mowa w art. 20 ust. 1 ustawy z dnia 27 marca 2003 roku o planowaniu i zagospodarowaniu przestrzennym (t.j. Dz. U. z 2022 r. poz. 503 z późn. zm.).

Przewodniczący Rady Miejskiej w Piwnicznej-Zdroju

**Adam Musiański**

Załącznik Nr 3 do uchwały Nr LI/437/2022  
RADY MIEJSKIEJ W PIWNICZNEJ-ZDROJU  
z dnia 30 listopada 2022 roku  
Zalacznik3.xml

#### **DANE PRZESTRZENNE TWORZONE DLA PLANU**

**Na podstawie art. 67a ust. 3 i 5 zawartych w Rozdziale 5a ustawy z dnia 27 marca 2003 roku o planowaniu i zagospodarowaniu przestrzennym (t.j. Dz.U. z 2022 r. poz. 503 ze zm.), Rada Miejska w Piwnicznej-Zdroju przyjmuje przygotowane przez Burmistrza Piwnicznej-Zdroju dane przestrzenne tworzone dla zmiany miejscowego planu zagospodarowania przestrzennego Miasta i Gminy Piwniczna-Zdrój, Jednostka strukturalna „F” – ZUBRZYK, stanowiące załącznik w postaci cyfrowej do niniejszej uchwały.**