



# DZIENNIK URZĘDOWY

## WOJEWÓDZTWA MAŁOPOLSKIEGO

---

Kraków, dnia 12 stycznia 2023 r.

Poz. 463

### UCHWAŁA NR LXVI/415/2022 RADY MIEJSKIEJ W SUŁKOWICACH

z dnia 29 grudnia 2022 roku

**w sprawie przyjęcia „Programu Opieki nad Zabytkami Gminy Sułkowice na lata 2023-2026”.**

Na podstawie art. 18 ust. 2 pkt 15 ustawy z dnia 8 marca 1990 r. o samorządzie gminnym (t.j. Dz. U. z 2022 r., poz. 559 z późn. zm.), w związku z art. 87 ust. 1, ust. 3, ust. 4 ustawy z dnia 23 lipca 2003 r. o ochronie zabytków i opiece nad zabytkami (t.j. Dz. U. z 2022 r., poz. 840), po uzyskaniu opinii Wojewódzkiego Małopolskiego Konserwatora Zabytków,

#### **Rada Miejska w Sułkowicach uchwala, co następuje:**

§ 1. Przyjmuje się „Program Opieki nad Zabytkami Gminy Sułkowice na lata 2023-2026”, stanowiący Załącznik do uchwały.

§ 2. Wykonanie uchwały powierza się Burmistrzowi Gminy Sułkowice.

§ 3. Uchwała wchodzi w życie z dniem podjęcia.

§ 4. Uchwała podlega ogłoszeniu w Dzienniku Urzędowym Województwa Małopolskiego.

Przewodniczący Rady Miejskiej

**Waldemar Wolski**

Załącznik  
do Uchwały Nr LXVI/415/2022  
Rady Miejskiej w Sułkowicach  
z dnia 29 grudnia 2022 r.

# PROGRAM OPIEKI NAD ZABYTKAMI GMINY SUŁKOWICE

NA LATA 2023 - 2026



Sułkowice



Biertowice



Harbutowice



Krzywaczka



Rudnik



Sułkowice, listopad 2022 r.

## ZESPÓŁ AUTORSKI

	<p><b>Konsorcjum Firm:</b> <b>ForMA studio projektowe Magdalena Fajkosz,</b> <b>MC kwadrat studio projektowe Magdalena Czechowska</b> <b>al. Dygasińskiego 5, 30-820 Kraków</b></p>	
<p>ZESPÓŁ PROJEKTOWY:</p>		
<ul style="list-style-type: none"><li>- mgr inż. arch. Magdalena Fajkosz - członek Małopolskiej Okręgowej Izby Architektów MP-1561 uprawnienia nr MPOIA/065/2009</li><li>- mgr inż. arch. Magdalena Czechowska</li><li>- mgr inż. arch. Katarzyna Suszek</li><li>- mgr inż. arch. Jakub Suszek</li><li>- mgr Katarzyna Michniowska</li><li>- mgr inż. Aleksandra Józefaciuk</li></ul>		

## SPIS TREŚCI

1. WSTĘP .....	5
2. PODSTAWA PRAWNA OPRACOWANIA GMINNEGO PROGRAMU OPIEKI NAD ZABYTKAMI.....	6
3. UWARUNKOWANIA PRAWNE OCHRONY I OPIEKI NAD ZABYTKAMI W POLSCE.....	9
3.1. Obowiązek sporządzania gminnych programów opieki nad zabytkami.....	9
3.2. Sposoby opieki nad zabytkami w świetle przepisów ustawy z dnia 23 lipca 2003 r. o ochronie zabytków i opiece nad zabytkami .....	9
3.3. Opieka nad zabytkami jako zadanie własne gminy .....	10
4. UWARUNKOWANIA ZEWNĘTRZNE OCHRONY DZIEDZICTWA KULTUROWEGO .....	12
4.1. Strategiczne cele polityki państwa w zakresie ochrony zabytków i opieki nad zabytkami .....	12
4.2. Relacje Gminnego Programu Opieki nad Zabytkami Gminy Sułkowice z dokumentami wykonanymi na poziomie województwa i powiatu. ....	15
5. UWARUNKOWANIA WEWNĘTRZNE OCHRONY DZIEDZICTWA KULTUROWEGO/ Relacje gminnego programu opieki nad zabytkami z dokumentami wykonanymi na poziomie gminy (analiza dokumentów programowych gminy).....	19
6. CHARAKTERYSTYKA ZASOBÓW I ANALIZA STANU DZIEDZICTWA I KRAJOBRAZU KULTUROWEGO GMINY SUŁKOWICE .....	26
6.1. Rys historyczny.....	26
6.2. Krajobraz kulturowy .....	35
6.3. Zabytki ruchome .....	45
6.4. Zabytki objęte wpisem do rejestru zabytków .....	45
6.5. Zabytki w Gminnej Ewidencji Zabytków Gminy Sułkowice .....	54
6.6. Zabytki archeologiczne .....	66
6.7. Zasoby niematerialne .....	68
6.8. Stan zasobów obiektów zabytkowych .....	69
7. OCENA STANU DZIEDZICTWA KULTUROWEGO GMINY. ANALIZA SWOT.....	71
8. ZAŁOŻENIA PROGRAMOWE.....	73
8.1. Priorytety programu opieki nad zabytkami.....	73
8.2. Kierunki działań .....	73
8.3. Zadania programu opieki nad zabytkami.....	74
9. INSTRUMENTARIUM REALIZACJI PROGRAMU OPIEKI NAD ZABYTKAMI.....	76

10. ZASADY OCENY REALIZACJI PROGRAMU OPIEKI NAD ZABYTKAMI.....	77
11. ŹRÓDŁA FINANSOWANIA PROGRAMU OPIEKI NAD ZABYTKAMI.....	78
12. BIBLIOGRAFIA / główne opracowania wykorzystane do opracowania Programu Opieki nad Zabytkami Gminy Sułkowice .....	82
13. SPIS RYCIN .....	84
14. SPIS TABEL.....	85

## **1. WSTĘP**

Obowiązek wykonania gminnego programu opieki nad zabytkami określa Ustawa z dnia 23 lipca 2003 r. o ochronie zabytków i opiece nad zabytkami. Program sporządzany jest na okres 4 lat, z założeniem ewaluacji jego wykonania co 2 lata. Program Opieki nad Zabytkami Gminy Sułkowice jest dokumentem gminnym, służącym podejmowaniu, inicjowaniu, wspieraniu oraz koordynowaniu działań z zakresu ochrony zabytków i krajobrazu kulturowego, a także promocji dziedzictwa kulturowego przez samorząd gminny.

Przeanalizowane zostały dokumenty strategiczne dotyczące zarówno województwa małopolskiego, jak i Gminy Sułkowice w zakresie ochrony zabytków. Analiza zasobów kulturowych gminy pozwala wyznaczyć kierunki działań w obszarach zachowania dziedzictwa kulturowego. Po uzyskaniu opinii wojewódzkiego konserwatora zabytków, program przyjmowany jest przez Radę Gminy. Jego aktualizacja po 4 latach powinna wziąć pod uwagę dotychczasową realizację programu, zmieniające się warunki kulturowe, społeczne, gospodarcze i finansowe gminy oraz nowe uwarunkowania prawne. Gmina Sułkowice dotychczas nie posiadała gminnego programu opieki nad zabytkami, w związku z powyższym, w niniejszym dokumencie, nie przeprowadzono oceny realizacji wcześniejszego dokumentu.

W okresie obowiązywania programu prowadzony będzie monitoring, dzięki któremu możliwe stanie się uwzględnienie nowych uwarunkowań prawnych, społecznych i gospodarczych, co pozwoli na sprecyzowanie lub modyfikację przyjętych kierunków działania oraz priorytetów.

Wskazane w obecnym dokumencie działania są zgodne z wojewódzkimi i gminnymi dokumentami planistycznymi, a planowane zadania oraz zaproponowane rozwiązania odpowiadają ustawowym regulacjom z dziedziny ochrony zabytków w Polsce.

## 2. PODSTAWA PRAWNA OPRACOWANIA GMINNEGO PROGRAMU OPIEKI NAD ZABYTKAMI

Podstawę prawną opracowania Gminnego Programu Opieki nad Zabytkami stanowią:

- ✓ **Konstytucja Rzeczypospolitej Polskiej z dnia 2 kwietnia 1997 r. (Dz. U. 1997 r., nr 78, poz. 483 z późn. zm.)**

Ochrona zabytków jest obowiązkiem konstytucyjnym państwa i każdego obywatela. Jest ona fundamentem systemu ochrony dziedzictwa kulturowego w Polsce:  
*„Art. 5. Rzeczpospolita Polska strzeże niepodległości i nienaruszalności swojego terytorium, zapewnia wolności i prawa człowieka i obywatela oraz bezpieczeństwo obywateli, strzeże dziedzictwa narodowego oraz zapewnia ochronę środowiska, kierując się zasadą zrównoważonego rozwoju.*  
*Art. 6. 1. Rzeczpospolita Polska stwarza warunki upowszechniania i równego dostępu do dóbr kultury, będącej źródłem tożsamości narodu polskiego, jego trwania i rozwoju.”.*
- ✓ **Ustawa z dnia 8 marca 1990 r. o samorządzie gminnym (t.j. Dz. U. 2022 r., poz. 559 z późn. zm.)**

W myśl art. 7 ust. 1 pkt 9 *„Zaspokajanie zbiorowych potrzeb wspólnoty należy do zadań własnych gminy. W szczególności zadania własne obejmują sprawy: [...] 9) kultury, w tym bibliotek gminnych i innych instytucji kultury oraz **ochrony zabytków i opieki nad zabytkami;**”.*
- ✓ **Ustawa z dnia 23 lipca 2003 r. o ochronie zabytków i opiece nad zabytkami (t.j. Dz. U. 2022 r., poz. 84)**

*„Art. 4. Ochrona zabytków polega, w szczególności, na podejmowaniu przez organy administracji publicznej działań mających na celu:*  
*1) zapewnienie warunków prawnych, organizacyjnych i finansowych umożliwiających trwałe zachowanie zabytków oraz ich zagospodarowanie i utrzymanie;*  
*2) zapobieganie zagrożeniom mogącym spowodować uszczerbek dla wartości zabytków;*  
*3) udaremnianie niszczenia i niewłaściwego korzystania z zabytków;*  
*4) przeciwdziałanie kradzieży, zaginięciu lub nielegalnemu wywozowi zabytków za granicę;*  
*5) kontrolę stanu zachowania i przeznaczenia zabytków;*  
*6) uwzględnianie zadań ochronnych w planowaniu i zagospodarowaniu przestrzennym oraz przy kształtowaniu środowiska.*  
*Art. 5. Opieka nad zabytkiem sprawowana przez jego właściciela lub posiadacza polega, w szczególności, na zapewnieniu warunków:*  
*1) naukowego badania i dokumentowania zabytku;*  
*2) prowadzenia prac konserwatorskich, restauratorskich i robót budowlanych przy zabytku;*  
*3) zabezpieczenia i utrzymania zabytku oraz jego otoczenia w jak najlepszym stanie;*  
*4) korzystania z zabytku w sposób zapewniający trwałe zachowanie jego wartości;*

5) *popularyzowania i upowszechniania wiedzy o zabytku oraz jego znaczeniu dla historii i kultury.*”.

#### **Art. 18 i Art. 19**

Zakładają obowiązek uwzględniania w strategii rozwoju gminy, w studium uwarunkowań i kierunków zagospodarowania przestrzennego gminy oraz w miejscowych planach zagospodarowania przestrzennego ochrony zabytków i opieki nad zabytkami oraz zapisów zawartych w gminnym programie opieki nad zabytkami.

*„Art. 20. Projekty i zmiany planu zagospodarowania przestrzennego województwa oraz miejscowego planu zagospodarowania przestrzennego podlegają uzgodnieniu z wojewódzkim konserwatorem zabytków w zakresie kształtowania zabudowy i zagospodarowania terenu.*

*Art. 21. Ewidencja zabytków jest podstawą do sporządzania programów opieki nad zabytkami przez województwa, powiaty i gminy.*”.

*„Art. 22. 4. Wójt (burmistrz, prezydent miasta) prowadzi gminną ewidencję zabytków w formie zbioru kart adresowych zabytków nieruchomości z terenu gminy, objętych wojewódzką ewidencją zabytków.*”.

*„Art. 71. 1. W zakresie sprawowania opieki nad zabytkami osoba fizyczna lub jednostka organizacyjna posiadająca tytuł prawny do zabytku wynikający z prawa własności, użytkowania wieczystego, trwałego zarządu, ograniczonego prawa rzeczowego albo stosunku zobowiązaniowego finansuje prowadzenie prac konserwatorskich, restauratorskich i robót budowlanych przy tym zabytku.*

*2. Sprawowanie opieki nad zabytkami, w tym finansowanie prac konserwatorskich, restauratorskich i robót budowlanych przy zabytku, do którego tytuł prawny, określony w ust. 1, posiada jednostka samorządu terytorialnego, jest zadaniem własnym tej jednostki.*”.

*„Art. 81. 1. W trybie określonym odrębnymi przepisami dotacja na prace konserwatorskie, restauratorskie lub roboty budowlane przy zabytku wpisanym do rejestru lub znajdującym się w gminnej ewidencji zabytków może być udzielona przez organ stanowiący gminy, powiatu lub samorządu województwa, na zasadach określonych w podjętej przez ten organ uchwale.*

*2. Dotacja, w zakresie określonym w art. 77, może być udzielona w wysokości do 100% nakładów koniecznych na wykonanie przez wnioskodawcę prac konserwatorskich, restauratorskich lub robót budowlanych przy zabytku wpisanym do rejestru lub znajdującym się w gminnej ewidencji zabytków.*”.

*„Art. 87. 1. Zarząd województwa, powiatu lub wójt (burmistrz, prezydent miasta) sporządza na okres 4 lat odpowiednio wojewódzki, powiatowy lub gminny program opieki nad zabytkami.*

*2. Programy, o których mowa w ust. 1, mają na celu, w szczególności:*

*1) (uchylony)*

- 2) uwzględnianie uwarunkowań ochrony zabytków, w tym krajobrazu kulturowego i dziedzictwa archeologicznego, łącznie z uwarunkowaniami ochrony przyrody i równowagi ekologicznej;
  - 3) zahamowanie procesów degradacji zabytków i doprowadzenie do poprawy stanu ich zachowania;
  - 4) wyeksponowanie poszczególnych zabytków oraz walorów krajobrazu kulturowego;
  - 5) podejmowanie działań zwiększających atrakcyjność zabytków dla potrzeb społecznych, turystycznych i edukacyjnych oraz wspieranie inicjatyw sprzyjających wzrostowi środków finansowych na opiekę nad zabytkami;
  - 6) określenie warunków współpracy z właścicielami zabytków, eliminujących sytuacje konfliktowe związane z wykorzystaniem tych zabytków;
  - 7) podejmowanie przedsięwzięć umożliwiających tworzenie miejsc pracy związanych z opieką nad zabytkami.
3. Wojewódzki, powiatowy i gminny program opieki nad zabytkami przyjmuje odpowiednio sejmik województwa, rada powiatu i rada gminy, po uzyskaniu opinii wojewódzkiego konserwatora zabytków.
4. Programy, o których mowa w ust. 3, są ogłaszane w wojewódzkim dzienniku urzędowym.
5. Z realizacji programów zarząd województwa, powiatu i wójt (burmistrz, prezydent miasta) sporządza, co 2 lata, sprawozdanie, które przedstawia się odpowiednio sejmikowi województwa, radzie powiatu lub radzie gminy.”.

**Przepisy dotyczące ochrony zabytków i opieki nad zabytkami znajdziemy również w następujących dokumentach:**

- ✓ Ustawa z dnia 27 marca 2003 r. o planowaniu i zagospodarowaniu przestrzennym (t.j. Dz. U. 2024 r., poz. 503 z późn. zm.);
- ✓ Ustawa z dnia 7 lipca 1994 r. – Prawo budowlane (t.j. Dz. U. 2021 r., poz. 2351 z późn. zm.);
- ✓ Ustawa z dnia 27 kwietnia 2001 r. – Prawo ochrony środowiska (t.j. Dz. U. z 2021 r., poz. 1973 z późn. zm.);
- ✓ Ustawa z dnia 16 kwietnia 2004 r. o ochronie przyrody (t.j. Dz. U. 2022 r., poz. 916 z późn. zm.);
- ✓ Ustawa z dnia 21 sierpnia 1997 r. o gospodarce nieruchomościami (t.j. Dz. U. 2021 r., poz. 1899 z późn. zm.);
- ✓ Ustawa z dnia 25 października 1991 r. o organizowaniu i prowadzeniu działalności kulturalnej (t.j. Dz. U. 2020 r., poz. 194);
- ✓ Ustawa z dnia 24 kwietnia 2003 r. o działalności pożytku publicznego i o wolontariacie (t.j. Dz. U. 2022 r., poz. 1327).

### 3. UWARUNKOWANIA PRAWNE OCHRONY I OPIEKI NAD ZABYTKAMI W POLSCE

#### 3.1. Obowiązek sporządzania gminnych programów opieki nad zabytkami

Obowiązek sporządzania gminnych programów opieki nad zabytkami określa zapis art. 87 Ustawy z dnia 23 lipca 2003 r. o ochronie zabytków i opiece nad zabytkami.

#### 3.2. Sposoby opieki nad zabytkami w świetle przepisów ustawy z dnia 23 lipca 2003 r. o ochronie zabytków i opiece nad zabytkami

Sposoby ochrony zabytków oraz opieki nad zabytkami określono szczegółowo w art. 4 i art. 5 ustawy o ochronie zabytków i opiece nad zabytkami.

*„Art. 4. Ochrona zabytków polega, w szczególności, na podejmowaniu przez organy administracji publicznej działań mających na celu:*

- 1) zapewnienie warunków prawnych, organizacyjnych i finansowych umożliwiających trwale zachowanie zabytków oraz ich zagospodarowanie i utrzymanie;*
- 2) zapobieganie zagrożeniom mogącym spowodować uszczerbek dla wartości zabytków;*
- 3) udaremnianie niszczenia i niewłaściwego korzystania z zabytków;*
- 4) przeciwdziałanie kradzieży, zaginięciu lub nielegalnemu wywozowi zabytków za granicę;*
- 5) kontrolę stanu zachowania i przeznaczenia zabytków;*
- 6) uwzględnianie zadań ochronnych w planowaniu i zagospodarowaniu przestrzennym oraz przy kształtowaniu środowiska.*

*Art. 5. Opieka nad zabytkiem sprawowana przez jego właściciela lub posiadacza polega, w szczególności, na zapewnieniu warunków:*

- 1) naukowego badania i dokumentowania zabytku;*
- 2) prowadzenia prac konserwatorskich, restauratorskich i robót budowlanych przy zabytku;*
- 3) zabezpieczenia i utrzymania zabytku oraz jego otoczenia w jak najlepszym stanie;*
- 4) korzystania z zabytku w sposób zapewniający trwale zachowanie jego wartości;*
- 5) popularyzowania i upowszechniania wiedzy o zabytku oraz jego znaczeniu dla historii i kultury. ”.*

Art. 6 wymienia katalog zabytków nieruchomych, ruchomych i zabytków archeologicznych, które bez względu na stan zachowania podlegają ochronie i opiece.

*„Art. 6. 1. Ochronie i opiece podlegają, bez względu na stan zachowania:*

- 1) zabytki nieruchome będące, w szczególności:*
  - a) krajobrazami kulturowymi,*
  - b) układami urbanistycznymi, ruralistycznymi i zespołami budowlanymi,*
  - c) dziełami architektury i budownictwa,*
  - d) dziełami budownictwa obronnego,*
  - e) obiektami techniki, a zwłaszcza kopalniami, hutami, elektrowniami i innymi zakładami przemysłowymi,*
  - f) cmentarzami,*

- g) parkami, ogrodami i innymi formami zaprojektowanej zieleni,  
h) miejscami upamiętniającymi wydarzenia historyczne bądź działalność wybitnych osobistości lub instytucji;
- 2) zabytki ruchome będące, w szczególności:
- a) dziełami sztuk plastycznych, rzemiosła artystycznego i sztuki użytkowej,  
b) kolekcjami stanowiącymi zbiory przedmiotów zgromadzonych i uporządkowanych według koncepcji osób, które tworzyły te kolekcje,  
c) numizmatami oraz pamiątkami historycznymi, a zwłaszcza militariami, sztandarami, pieczęciami, odznakami, medalami i orderami,  
d) wytworami techniki, a zwłaszcza urządzeniami, środkami transportu oraz maszynami i narzędziami świadczącymi o kulturze materialnej, charakterystycznymi dla dawnych i nowych form gospodarki, dokumentującymi poziom nauki i rozwoju cywilizacyjnego,  
e) materiałami bibliotecznymi, o których mowa w art. 5 ustawy z dnia 27 czerwca 1997 r. o bibliotekach (Dz. U. z 2019 r. poz. 1479),  
f) instrumentami muzycznymi,  
g) wytworami sztuki ludowej i rękodzieła oraz innymi obiektami etnograficznymi,  
h) przedmiotami upamiętniającymi wydarzenia historyczne bądź działalność wybitnych osobistości lub instytucji;
- 3) zabytki archeologiczne będące, w szczególności:
- a) pozostałościami terenowymi pradziejowego i historycznego osadnictwa,  
b) cmentarzyskami,  
c) kurhanami,  
d) relikwiami działalności gospodarczej, religijnej i artystycznej.
2. Ochronie mogą podlegać nazwy geograficzne, historyczne lub tradycyjne nazwy obiektu budowlanego, placu, ulicy lub jednostki osadniczej.”.

Art. 7 ustala formy ochrony zabytków.

„**Art. 7.** Formami ochrony zabytków są:

- 1) wpis do rejestru zabytków;  
1a) wpis na Listę Skarbów Dziedzictwa;  
2) uznanie za pomnik historii;  
3) utworzenie parku kulturowego;  
4) ustalenia ochrony w miejscowym planie zagospodarowania przestrzennego albo w decyzji o ustaleniu lokalizacji inwestycji celu publicznego, decyzji o warunkach zabudowy, decyzji o zezwoleniu na realizację inwestycji drogowej, decyzji o ustaleniu lokalizacji linii kolejowej lub decyzji o zezwoleniu na realizację inwestycji w zakresie lotniska użytku publicznego.”.

### 3.3. Opieka nad zabytkami jako zadanie własne gminy

Obowiązek opieki nad zabytkami, jako zadanie własne gminy, określa Ustawa z dnia 23 lipca 2003 r. o ochronie zabytków i opiece nad zabytkami oraz Ustawa z dnia 8 marca 1990 r. o samorządzie gminnym.

Delegację do opieki nad zabytkami, jako zadanie własne gminy, ustanowiono w art. 7 ust. 1 pkt 9 ustawy o samorządzie gminnym.

Ustawa o ochronie zabytków i opiece nad zabytkami nakłada na władze gminne obowiązki i udziela kompetencji:

- ✓ prawo do utworzenia parku kulturowego w celu ochrony krajobrazu kulturowego oraz zachowania wyróżniających się krajobrazowo terenów z zabytkami nieruchomymi charakterystycznymi dla miejscowej tradycji budowlanej i osadniczej (po zasięgnięciu opinii wojewódzkiego konserwatora zabytków (art. 16);
- ✓ obowiązek uwzględniania ochrony zabytków i opieki nad zabytkami przy sporządzaniu i aktualizacji strategii rozwoju gmin, strategii rozwoju ponadlokalnego, studiów uwarunkowań i kierunków zagospodarowania przestrzennego gmin oraz miejscowych planów zagospodarowania przestrzennego albo decyzji o ustaleniu lokalizacji inwestycji celu publicznego, decyzji o warunkach zabudowy (art. 18 i 19);
- ✓ obowiązek uzgadniania projektów i zmian miejscowego planu zagospodarowania przestrzennego z wojewódzkim konserwatorem zabytków (art. 20);
- ✓ obowiązek prowadzenia gminnej ewidencji zabytków w formie zbioru kart adresowych zabytków nieruchomych z terenu gminy (art. 22 ust. 4);
- ✓ przyjmowanie zawiadomień o znalezieniu w trakcie prowadzenia robót budowlanych lub ziemnych przedmiotu, co do którego istnieje przypuszczenie, iż jest on zabytkiem (art. 32 ust. 1 pkt 3) oraz niezwłocznie, nie dłużej niż w terminie 3 dni, przekazanie wojewódzkiemu konserwatorowi zabytków przyjętego zawiadomienia (art. 32 ust. 2);
- ✓ przyjmowanie zawiadomień o znalezieniu przedmiotu, co do którego istnieje przypuszczenie, iż jest on zabytkiem archeologicznym (art. 33 ust. 1) oraz niezwłocznie, nie dłużej niż w terminie 3 dni, przekazanie wojewódzkiemu konserwatorowi zabytków przyjętego zawiadomienia (art. 33 ust. 2);
- ✓ sprawowanie opieki nad zabytkami, w tym finansowanie prac konserwatorskich, restauratorskich i robót budowlanych przy zabytku, do którego gmina posiada tytuł prawny (art. 71 ust. 2);
- ✓ organ stanowiący gminy, w trybie określonym przepisami odrębnymi może udzielać dotacji na prace konserwatorskie, restauratorskie lub roboty budowlane przy zabytku wpisanym do rejestru lub znajdującym się w gminnej ewidencji zabytków (art. 81).

## 4. UWARUNKOWANIA ZEWNĘTRZNE OCHRONY DZIEDZICTWA KULTUROWEGO

### 4.1. Strategiczne cele polityki państwa w zakresie ochrony zabytków i opieki nad zabytkami

#### **Strategia na rzecz Odpowiedzialnego Rozwoju do roku 2020 (z perspektywą do 2030 r.)**

to kluczowy dokument w obszarze średnio- i długofalowej polityki gospodarczej kraju, określający główne trendy, wyzwania i scenariusze rozwoju społeczno-gospodarczego kraju oraz kierunki zagospodarowania przestrzennego kraju z uwzględnieniem zasady zrównoważonego rozwoju.

*„Celem głównym projektowanych działań rozwojowych jest stworzenie warunków dla wzrostu dochodów mieszkańców Polski przy jednoczesnym wzroście spójności w wymiarze społecznym, ekonomicznym, środowiskowym i terytorialnym. Odbywać się to będzie poprzez skoncentrowanie działań o charakterze prawnym, instytucjonalnym i inwestycyjnym na trzech celach:*

- (I) trwały wzrost gospodarczy oparty coraz silniej o wiedzę, dane i doskonałość organizacyjną;*
- (II) rozwój społecznie wrażliwy i terytorialnie zrównoważony;*
- (III) skuteczne państwo i instytucje służące wzrostowi oraz włączeniu społecznemu i gospodarczemu. Jednocześnie podejmowane będą interwencje w ramach tzw. obszarów horyzontalnych, wpływających na osiągnięcie celów Strategii: Kapitał ludzki i społeczny, Cyfryzacja, Transport, Energia, Środowisko, Bezpieczeństwo narodowe.”*

W ramach obszaru horyzontalnego *Kapitał ludzki i społeczny* określono kierunek interwencji: **wzmocnienie roli kultury dla rozwoju gospodarczego o spójności społecznej**. W ramach tego kierunku, do 2030 r. wskazano zadania:

- ✓ *Ochrona i promocja dziedzictwa narodowego - wykorzystanie potencjału dziedzictwa dla wzmacniania kapitału społecznego oraz poczucia tożsamości i wspólnoty; inwestycje w dziedzictwo narodowe (dobra kultury, nauki i sztuki, zabytki, rozwój sieci muzeów, wspieranie i promocja dziedzictwa kulturowego wpisanego na listę światowego dziedzictwa UNESCO).*
- ✓ *Wzmacnianie tożsamości, poczucia wspólnoty i więzi międzypokoleniowych, poprzez uczestnictwo i zwiększanie dostępu do instytucji i dzieł kultury na wszystkich poziomach funkcjonowania wspólnoty (lokalnym, regionalnym, narodowym), likwidacja „białych plam” w dostępie do kultury.*

W dokumencie ustalono projekty strategiczne służące realizacji zadań:

- ✓ Rozwój czytelnictwa,
- ✓ Kultura obywatelska,
- ✓ Dziedzictwo buduje wspólnotę,
- ✓ Kultura/Dziedzictwo/ Wspólnota,
- ✓ Kolekcje.

#### **Strategia Rozwoju Kapitału Społecznego (współdziałanie, kultura, kreatywność) 2030**

przyjęta Uchwałą Nr 155 Rady Ministrów z dnia 27 października 2020 r. (M.P. z 2020 r., poz. 1060), jest jednym z dokumentów realizacji Strategii na Rzecz Odpowiedzialnego Rozwoju do roku 2020 (z perspektywą do 2030 r.). Strategia jest aktualizacją *Strategii Rozwoju*

*Kapitału Społecznego 2020*. Jej zapisy są komplementarne z zapisami *Strategii na rzecz Odpowiedzialnego Rozwoju 2030* oraz strategii zintegrowanych.

Działania wskazane w SRKS mają wspierać zaangażowanie obywatelskie, zachęcać do współpracy oraz wzmacniać kreatywność Polaków. Strategia jest dokumentem wielowymiarowym, zakładającym skoordynowaną interwencję publiczną w obszarach dotychczas niedocenianych lub niewystarczająco akcentowanych w dokumentach horyzontalnych.

Głównym celem SRKS jest wzrost jakości życia społecznego i kulturalnego Polaków. Realizowany jest on w ramach celów szczegółowych:

**Cel szczegółowy 1. Zwiększenie zaangażowania obywateli w życie publiczne,**

**Cel szczegółowy 2. Wzmacnianie roli kultury w budowaniu tożsamości i postaw obywatelskich,**

**Cel szczegółowy 3. Zwiększenie wykorzystania potencjału kulturowego i kreatywnego dla rozwoju.**

W ramach celu szczegółowego 2. wyróżniono następujące priorytety:

2.1. Tworzenie warunków oraz budowanie kompetencji dla wzmacniania uczestnictwa w kulturze,

**2.2. Ochrona dziedzictwa kulturowego oraz gromadzenie i zachowywanie dzieł kultury,**

2.3. Digitalizacja, cyfrowa rekonstrukcja i udostępnianie dóbr kultury,

2.4. Umacnianie tożsamości i postaw obywatelskich przez kulturę,

2.5. Wzmocnienie promocji kultury polskiej za granicą.

Priorytet 2.2 kładzie nacisk na odpowiednią ochronę i zachowanie dziedzictwa, ale również na jego efektywne wykorzystanie na potrzeby budowania kapitału społecznego, poczucia tożsamości i wspólnoty, a także wzrostu ekonomicznego, m.in. przez różnorodne inwestycje w jego elementy: dobra kultury, nauki i sztuki, zabytki, rozwój sieci muzeów, wspieranie i promocję dziedzictwa kulturowego wpisanego na listę światowego dziedzictwa UNESCO) oraz uznanego przez Prezydenta RP za Pomniki Historii, a także rozwój turystyki kulturowej przy wykorzystaniu idei Europejskich Szlaków Kulturowych.

Jednym z kluczowych zadań państwa w tym obszarze jest zatem dalsze inwestowanie w zachowanie obiektów zabytkowych oraz usprawnianie systemu ochrony zabytków. W tym celu realizowany będzie projekt strategiczny pn. Krajowy Program Ochrony Zabytków i Opieki nad Zabytkami.

Strategiczne cele polityki państwa w zakresie ochrony zabytków i opieki nad zabytkami wyznacza „**Krajowy Program Ochrony Zabytków i Opieki nad Zabytkami na lata 2019-2022**” przyjęty Uchwałą Nr 82 Rady Ministrów z dnia 13 sierpnia 2019 r (M.P. z dnia 11 września 2019 r., poz. 808). Program realizuje przepis art. 84 w związku z art. 86 ust. 1 Ustawy z dnia 23 lipca 2003 r. o ochronie zabytków i opiece nad zabytkami. Program jest głównym dokumentem strategicznym określającym cele administracji rządowej oraz podległych jej służb i instytucji w zakresie ochrony zabytków i opieki nad zabytkami, a także środki służące do realizacji wyznaczonych celów.

Jako główny cel, sformułowany w oparciu o wnioski płynące z realizacji i ewaluacji programu obowiązującego w latach 2014-2017, a także zmianę przepisów ustawy o ochronie zabytków i opiece nad zabytkami, przyjęto:

**„Stworzenie warunków dla zapewnienia efektywnej ochrony i opieki nad zabytkami”.**

Realizacja celu głównego opierać się będzie na trzech celach szczegółowych, doprecyzowanych kierunkami, a te poszczególnymi zadaniami:

- ✓ Cel szczegółowy 1: Optymalizacja systemu ochrony dziedzictwa kulturowego.
  - Kierunek działania 1.1: Wzmocnienie systemu ochrony na poziomie lokalnym.
  - Kierunek działania 1.2: Wzmocnienie systemu ochrony na poziomie centralnym.
- ✓ Cel szczegółowy 2: Wsparcie działań w zakresie opieki nad zabytkami.
  - Kierunek działania 2.1: Merytoryczne wsparcie działań w zakresie opieki nad zabytkami.
  - Kierunek działania 2.2: Podnoszenie bezpieczeństwa zasobu zabytkowego.
- ✓ Cel szczegółowy 3: Budowanie świadomości społecznej wartości dziedzictwa kulturowego.
  - Kierunek działania 3.1: Upowszechnianie wiedzy na temat dziedzictwa kulturowego i jego wartości.
  - Kierunek działania 3.2: Tworzenie warunków dla sprawowania społecznej opieki nad zabytkami.

Koordynatorem Programu jest Dyrektor Narodowego Instytutu Dziedzictwa, który kieruje Zespołem zarządzającym, liczącym co najmniej dwie osoby. Ciałem doradczym wspomagającym zarządzanie i koordynację Programu jest Rada Ochrony Zabytków przy Ministrze Kultury i Dziedzictwa Narodowego. Podmiotami odpowiedzialnymi za realizację Programu są:

- ✓ Narodowy Instytut Dziedzictwa;
- ✓ Wojewódzcy konserwatorzy zabytków z obsługującymi ich urzędami;
- ✓ Dyrektorzy urzędów morskich z obsługującymi ich urzędami;
- ✓ Narodowe Muzeum Morskie w Gdańsku;
- ✓ Inne podmioty, zaangażowane w miarę potrzeby do wykonania konkretnych zadań niezbędnych do realizacji Programu 2019–2022, pod warunkiem że koszty ich zaangażowania nie spowodują przekroczenia ustalonego budżetu Programu.

**Dokumenty na poziomie krajowym, dotyczące opieki i ochrony nad zabytkami, w sposób ogólny wyznaczają kierunki działań programu gminnego.**

**Dokumenty strategiczne na poziomie hierarchicznie niższym (terytorialnym) nawiązują do wskazań na poziomie regionu. Również Program Opieki nad Zabytkami dla Gminy Sułkowice został sporządzony w nawiązaniu do głównych założeń tych dokumentów.**

#### 4.2. Relacje Gminnego Programu Opieki nad Zabytkami Gminy Sułkowice z dokumentami wykonanymi na poziomie województwa i powiatu.

##### Strategia Rozwoju Województwa „Małopolska 2030”

W dniu 17 grudnia 2020 roku Sejmik Województwa Małopolskiego uchwalił Strategię Rozwoju Województwa „Małopolska 2030”, która stanowi aktualizację dokumentu pn. Strategia Rozwoju Województwa Małopolskiego na lata 2011-2020. Dokument składa się z dwóch części: diagnostyczno-prognostycznej oraz strategicznej.

Wizja, jaka została określona w strategii zakłada, że Małopolska stanie się: *„regionem równych szans i wszechstronnego rozwoju Małopolan, nowoczesnej gospodarki, odpowiedzialnie podchodzącym do zasobów środowiska naturalnego, silnym aktywnością swych mieszkańców, czerpiącym z dziedzictwa przeszłości, zachowującym swoją tożsamość i aktywnie działającym na rzecz integracji europejskiej.”*

Strategia zakłada podjęcie działań w ramach 5 obszarów:

- ✓ Małopolskie,
- ✓ Gospodarka,
- ✓ Klimat i Środowisko,
- ✓ Zarządzanie strategiczne rozwojem,
- ✓ Rozwój zrównoważony terytorialnie.

Interwencje, wskazane w poszczególnych obszarach Strategii Rozwoju Województwa „Małopolska 2030”, wykazują wiele zależności. Działania podejmowane w jednym obszarze będą wywoływały mniejsze lub większe konsekwencje dla pozostałych.

W części I *Diagnoza i prognozy rozwojowe* Strategii w części dotyczącej **Kultury i Dziedzictwa** stwierdzono:

*„O wyjątkowości Małopolski świadczy np.. liczba obiektów objętych szczególnymi formami ochrony. Znajduje się tu 6 zespołów zabytkowych wpisanych na Listę Światowego Dziedzictwa UNESCO, 1 wpis na Reprezentatywną Listę Niematerialnego Dziedzictwa Kulturowego Ludzkości UNESCO, 11 obiektów uznanych za Pomniki Historii, 6 związanych z małopolskimi tradycjami wpisów na listę niematerialnego dziedzictwa kulturowego, 1 obiekt uhonorowany Znakiem Dziedzictwa Europejskiego. W granicach województwa mieści się ponadto 6 parków narodowych, chroniących nie tylko wartości przyrodnicze, ale również krajobraz kulturowy danego obszaru. Wojewódzka ewidencja zabytków zawiera około 48 Tys. obiektów, natomiast do wojewódzkiego rejestru zabytków nieruchomych wpisanych jest 5,1 Tys. zabytków. Zdecydowana większość z nich zlokalizowana jest w Krakowie i jego najbliższej okolicy, a także w południowej części Małopolski. Wśród zabytków nieruchomych wyróżnia się grupa 174 obiektów o znaczeniu regionalnym. Małopolska wyróżnia się jako region, w którym znajduje się najwięcej budynków wpisanych do rejestru zabytków o konstrukcji drewnianej (1059 obiektów – 16,83% wszystkich tego typu nieruchomości w kraju). Stan zachowania zasobów materialnego dziedzictwa podlega ciągłym zmianom w czasie. W przygotowanym przez Narodowy Instytut Dziedzictwa w 2017 roku Raporcie o stanie zachowania zabytków nieruchomych w Polsce. Zabytki wpisane do rejestru zabytków (księgi rejestru A i C) szacuje się, że jedynie 1/3 obiektów figurujących w wojewódzkim rejestrze zabytków nie wykazuje objawów zniszczenia i nie wymaga przeprowadzenia prac remontowych, pozostałe 2/3 obiektów*

wymaga podjęcia tego typu prac. Za szczególnie zagrożone uznaje się 378 obiektów, które nie utraciły wartości zabytkowych (to 7,79% całego regionalnego zasobu). Grupę obiektów, których istnienie jest szczególnie zagrożone, stanowi drewniane budownictwo mieszkalne.”.

Wyzwania określone w części **Kultura i Dziedzictwo**:

- *Zachowanie dziedzictwa dla przyszłych pokoleń, szczególnie przeprowadzenie prac adaptacyjnych i modernizacyjnych obiektów zagrożonych (np. drewnianego budownictwa mieszkalnego – interwencja „in situ”, zabytkowych dworów, pałaców i zamków oraz zabytkowych obiektów techniki).*
- *Kultur– żywa - zachowanie aktywności twórców i animatorów oraz utrzymanie popytu na usługi w sektorze kultury.*
- *Podtrzymanie wizerunku Małopolski jako regionu silnego kulturowo i twórczo wykorzystującego potencjał innowacji oraz kształtującego swą tożsamość i doceniającego swoje korzenie.*
- *Kultura dla nowego pokolenia – świadomość i wrażliwość ludzi – wzmocnienie edukacji kulturowej poprzez rozszerzenie oferty edukacyjnej, budowanie tożsamości lokalnej i ponadregionalnej, podnoszenie poziomu wiedzy o kulturze, sztuce i twórcach, kształcenie oraz rozwijanie kompetencji kulturowych i kreatywnych.*

**Wyzwanie to ma szczególne znaczenie, w perspektywie ochrony drewnianego budownictwa mieszkalnego w gminie Sulkowice – blisko 86% wszystkich obiektów ujętych w Gminnej Ewidencji Zabytków Gminy Sulkowice stanowią drewniane domy.**

**Wojewódzki program opieki nad zabytkami w Małopolsce na lata 2018 – 2021**, przyjęty Uchwałą Nr VI/49/19 Sejmiku Województwa Małopolskiego z dnia 25 lutego 2019 r., stanowi naturalną kontynuację wcześniejszych 3 dokumentów programowych. Motto programu **„Dziedzictwo - warto mieć korzenie”**, w prosty i syntetyczny sposób wyznacza kierunek działań, dzięki którym można podejmować nowe wyzwania. Z motta wynika aktualna misja programu:

*„Pielęgnowanie i przywracanie wysokiej wartości wyjątkowych elementów krajobrazu kulturowego Małopolski wraz z kreowaniem poczucia istoty regionalnej tożsamości i wzmacnianiem obywatelskiej odpowiedzialności za kulturową spuściznę pokoleń oraz adekwatnym systemem ochrony i opieki nad dziedzictwem”.*

Misja Wojewódzkiego programu opieki nad zabytkami w Małopolsce na lata 2018-2021 realizowana jest poprzez jeden cel strategiczny: *Harmonijne wykorzystanie zasobów dziedzictwa kulturowego Małopolski dla sprostania wyzwaniom teraźniejszości i przyszłości oraz zapewnienia wysokiej jakości życia Małopolan*, dwa cele operacyjne: *Skuteczna ochrona zasobów dziedzictwa i wartości kulturowych regionu oraz Wspólnotowa odpowiedzialność i efektywne zarządzanie regionalną przestrzenią kulturową*, 5 priorytetów oraz 29 kierunków działań, które stanowią wytyczne horyzontalne ułatwiające prowadzenie skutecznej polityki ochrony regionalnego dziedzictwa kulturowego oraz sprawowania właściwej opieki właścicielskiej nad posiadanymi dobrami kulturowymi. Założenia programu wynikają z dotychczasowych osiągnięć programów, a także konieczności kontynuacji działań podjętych we wcześniejszych edycjach dokumentu oraz zdiagnozowania nowych wyzwań i rozwiązań w zakresie ochrony zabytków i opieki nad zabytkami oraz zarządzania na poziomie regionalnym dziedzictwem kulturowym.

Fundamentami dla realizacji misji są:

- ✓ zapewnienie możliwie najskuteczniejszej ochrony regionalnego dziedzictwa kulturowego – zarówno tego najcenniejszego, jak i tych wszystkich jego aspektów, które w powszechnym odbiorze nie są jeszcze postrzegane jako wspólne dziedzictwo kulturowe warte ochrony i opieki,
- ✓ utrzymanie bogactwa i zróżnicowania kulturowego wynikającego z długiej historii regionu,
- ✓ umiejętne łączenie teraźniejszości i przyszłości z przeszłością,
- ✓ harmonijna korelacja środowiska zurbanizowanego ze środowiskiem przyrodniczym,
- ✓ przywrócenie, uporządkowanie i pielęgnowanie krajobrazu kulturowego Małopolski, zagrożonego lub skażonego działaniami człowieka i rozwojem cywilizacji, związanymi np. z niszczeniem zasobów naturalnych i kulturowych, zakłóceniami funkcjonowania ekosystemów przyrodniczych, działaniami prowadzącymi do zmian fizjonomii krajobrazu, do niszczenia układów kompozycyjnych, układów historycznych, wprowadzaniem chaosu w przestrzeni, pozbawianiem jej indywidualności i funkcjonalności,
- ✓ powiązanie przestrzeni w sieci o wieloaspektowym znaczeniu i licznych funkcjach,
- ✓ kreowanie regionalnej tożsamości wspartej na dziedzictwie, z której obecne i przyszłe pokolenia mogą czerpać wzorce, inspiracje w procesie rozwoju osobistego, społecznego i gospodarczego,
- ✓ wzmacnianie aktywności i odpowiedzialności obywatelskiej za dziedzictwo kulturowe regionu, budowanie potencjału społecznego i relacyjnego dla dziedzictwa.

W trakcie prac nad sporządzaniem Programu Opieki nad Zabytkami Gminy Sułkowice przyjęty został Uchwałą Nr LVI/800/22 Sejmiku Województwa Małopolskiego z dnia 4 lipca 2022 r. **Wojewódzki program opieki nad zabytkami w Małopolsce na lata 2022-2025**. Dokument stanowi naturalną kontynuację wcześniejszych 4 dokumentów programowych. Motto programu „**Małopolska – warto wciąż mocniej się zakorzeniać**”, odwołuje się do tożsamości i ma za zadanie tworzyć poczucie wspólnoty. Z motta wynika aktualna misja programu:

*„Pielęgnowanie i przywracanie wartości cennych elementów krajobrazu kulturowego Małopolski, kreowanie poczucia regionalnej tożsamości, wzmacnianiem odpowiedzialności obywatelskiej za kulturową spuściznę pokoleń oraz stworzenie spójnego systemu ochrony opieki nad dziedzictwem”.*

Misja Wojewódzkiego programu opieki nad zabytkami w Małopolsce na lata 2022-2025 realizowana jest poprzez jeden cel strategiczny: *Harmonijne wykorzystanie zasobów dziedzictwa kulturowego Małopolski dla sprostania wyzwaniom teraźniejszości i przyszłości oraz zapewnienia wysokiej jakości życia Małopolan*, trzy cele operacyjne: *Skuteczna ochrona zasobów dziedzictwa i wartości kulturowych regionu, Efektywne zarządzanie regionalną przestrzenią kulturową oraz Kompetentna edukacja i promocja w zakresie wartości dziedzictwa kulturowego*, 6 priorytetów oraz 35 kierunków działań, które stanowią wytyczne horyzontalne ułatwiające prowadzenie skutecznej polityki ochrony regionalnego dziedzictwa kulturowego oraz sprawowania właściwej opieki właścicielskiej nad posiadanymi dobrami kulturowymi. Założenia programu wynikają z dotychczasowych osiągnięć programów, a także konieczności kontynuacji działań podjętych we wcześniejszych edycjach dokumentu oraz zdiagnozowania nowych wyzwań i rozwiązań w zakresie ochrony zabytków i opieki nad zabytkami oraz zarządzania na poziomie regionalnym dziedzictwem kulturowym, w tym doświadczeń związanych z pandemią i konfliktem zbrojnym. **Plan Zagospodarowania Przestrzennego Województwa Małopolskiego**, przyjęty Uchwałą Nr XLVII/732/18 Sejmiku Województwa

Małopolskiego z dnia 26 marca 2018 r. Jednym z kierunków polityki przestrzennej są działania na rzecz jakości krajobrazu, architektury i ochrony środowiska kulturowego. Działania na rzecz krajobrazu Małopolski powinny obejmować:

- ✓ studia analityczne (poprzez przeprowadzenie audytu krajobrazowego – trwają prace nad dokumentem, a jego zakończenie przewidziano w 2022 r.);
- ✓ działania legislacyjne (ustanowienie nowych parków krajobrazowych i uchwalenie dla nich planów ochronnych, utrzymanie istniejących granic obszarów chronionego krajobrazu; wzmocnienie finansowe, kadrowe i merytoryczne istniejących parków);
- ✓ działania promocyjne i edukacyjne (rekommendacje co do miejsc i zakresu tworzenia parków kulturowych, inicjowanie, promowanie i nagradzanie wyróżniających się działań na rzecz jakości architektury i zagospodarowania przestrzennego oraz wspieranie działań na rzecz redukcji zanieczyszczenia krajobrazu reklamą zewnętrzną. Należy także założyć powstanie centrów edukacji ekologicznej we wszystkich istniejących i przewidzianych do utworzenia parkach krajobrazowych).
- ✓ działania inwestycyjne (finansowanie prac w zakresie ochrony zabytków, w tym zwłaszcza założeń urbanistycznych takich jak: parki dworskie i uzdrowiskowe, aleje, kapliczki i krzyże przydrożne oraz rozwijanie zadrzewień śródpolnych i tworzenie małych zbiorników wodnych).

**Na terenie gminy Sulkowice nie planuje się utworzenia nowych parków krajobrazowych i kulturowych.**

**W zakresie działań rewitalizacyjnych zespołów krajobrazowych jako potencjalny obiekt do rewitalizacji można by wskazać park dworski i krajobrazowy w Harbutowicach.**

**Ponadto ważne jest wprowadzanie regulacji w zakresie planowania przestrzennego oraz tzw. uchwał reklamowych.**

**Strategia Rozwoju Powiatu Myślenickiego na lata 2021-2030**, przyjęta Uchwałą Nr XXXV/281/2021 Rady Powiatu Myślenickiego z dnia 24 czerwca 2021 r.

Misja przedstawiona w dokumencie brzmi:

*„Powiat Myślenicki w 2030 roku to atrakcyjne i bezpieczne miejsce zamieszkania – pracy, edukacji, inwestowania i wypoczynku w czystym środowisku naturalnym”.*

Strategia skupia się na pięciu obszarach strategicznych:

- ✓ Bezpieczeństwo i współpraca.
- ✓ Edukacja, kultura, sport, turystyka, promocja.
- ✓ Zdrowie i pomoc społeczna.
- ✓ Rynek pracy, przedsiębiorczość.
- ✓ Drogi i transport, ochrona środowiska, architektura, geodezja.

Cele z zakresu ochrony zabytków i opieki nad zabytkami zakwalifikowano do obszaru strategicznego *Edukacja, kultura, sport, turystyka, promocja*. W ramach celu strategicznego

**2. Rozwój edukacji, kultury, turystyki oraz kapitału społecznego**, wyróżniono cel operacyjny **2.4. Ochrona dziedzictwa kulturowego oraz wykorzystanie potencjału turystycznego powiatu wraz z rozwojem funkcji promocyjno- informacyjnych**.

**Program Opieki nad Zabytkami dla Powiatu Myślenickiego**

Dla Powiatu Myślenickiego nie został opracowany program opieki nad zabytkami.

## 5. UWARUNKOWANIA WEWNĘTRZNE OCHRONY DZIEDZICTWA KULTUROWEGO/ Relacje gminnego programu opieki nad zabytkami z dokumentami wykonanymi na poziomie gminy (analiza dokumentów programowych gminy)

**Strategia Rozwoju Gminy Sułkowice**, przyjęta Uchwałą Nr XXXVII/230/2021 Rady Miejskiej w Sułkowicach z dnia 29 kwietnia 2021 r.

W ramach celu strategicznego 4. *Rozwój turystyczny gminy*, w celu operacyjnym **4.2. Dbalność o dziedzictwo kulturowe** określono, iż *ochrona zasobów przyrodniczych i kulturowych gminy przyczyni się do zwiększenia jej atrakcyjności turystycznej oraz zachęci do osiedlania się nowych mieszkańców. Należy również wykorzystać je w celu wykreowania oferty turystycznej w oparciu o historię gminy, jej tradycje przemysłowe. W tym kontekście istotne będą ścieżki edukacyjne, imprezy promujące te aspekty, ale również upamiętnianie w różnej formie istotnych dla rozwoju tożsamości lokalnej wydarzeń. W związku z rosnącym zainteresowaniem historią lokalną, wartościowe będzie tworzenie np. wydawnictw (także w formie online) poświęconych historii gminy.*

W ramach tego celu wyznaczono następujące kierunki działań:

- 4.2.1. Utworzenie ścieżki edukacyjnej wokół kuźni kowalskich (lub szerzej – dziedzictwa przemysłowego, rzemieślniczego gminy).
- 4.2.2. Organizacja imprez promujących gminę.
- 4.2.3. Tworzenie miejsc pamięci osób lub wydarzeń historycznych.
- 4.2.4. Działalność informacyjna i wydawnicza na temat historii gminy.

Realizacja zawartych w strategii kierunków działań pozwoli na zachowanie i ochronę oraz rozwój i promocję dziedzictwa kulturowego gminy.

**Studium Uwarunkowań i Kierunków Zagospodarowania Przestrzennego**, przyjęte uchwałą Nr XXXVIII/295/09 Rady Miejskiej w Sułkowicach z dnia 1 października 2009 r. z późn. zm. (przyjęte uchwałami: Nr VIII/31/11 z dnia 27 kwietnia 2011 r., Nr XXIV/135/12 z dnia 30 sierpnia 2012 r., Nr XXXIX/243/2013 z dnia 28 listopada 2013 r.).

Ustalenia w zakresie opieki nad zabytkami zawarto w rozdziale 5.4 Polityka ochrony dziedzictwa i krajobrazu kulturowego.

*Celem polityki w zakresie ochrony dziedzictwa i krajobrazu kulturowego gminy jest zachowanie zasobów dziedzictwa kulturowego świadczących o bogatej historii, pięknej i żywej do dziś tradycji i tożsamości kulturowej gminy oraz kształtowanie współczesnego krajobrazu kulturowego w nawiązaniu do tradycji, przy uwzględnieniu potrzeb rozwoju, poprawy jakości życia mieszkańców oraz zachowania wysokich walorów krajobrazu otwartego.*

Prawnej ochronie podlegają obiekty zabytkowe wpisane do rejestru zabytków.

*Polityka gminy w odniesieniu do obiektów wpisanych do rejestru zabytków skoncentrowana będzie na podejmowaniu własnych działań i wspieraniu działań innych podmiotów na rzecz ochrony i rewaloryzacji zespołu dworskiego i zespołu karczmny w Krzywaczce oraz utworzenia w obiektach tych zespołów centrum kongresowo-konferencyjnego z zapleczem noclegowym, gastronomicznym i rekreacyjnym.*

W odniesieniu do Gminnej Ewidencji Zabytków, dokument Studium zakłada weryfikację zbioru kart opracowanych w 2008 r. oraz opracowanie programu opieki nad zabytkami.

*Polityka gminy w stosunku do obiektów wpisanych do ewidencji zabytków polegać będzie na ochronie najcenniejszych i najbardziej eksponowanych obiektów „in situ” oraz na umożliwieniu realizacji w Sulkowicach skansenu, do którego przenoszone będą inne obiekty tradycyjnej zabudowy drewnianej, ze szczególnym uwzględnieniem charakterystycznych budynków kuźni. W miarę możliwości gmina ułatwiać będzie działania innym podmiotom zainteresowanym zachowaniem obiektów wpisanych do ewidencji zabytków czy to „in situ”, czy to zainteresowanym przeniesieniem obiektów w inne miejsce.*

Jednocześnie założono, że szczegółowy zakres ochrony obiektów wpisanych do ewidencji ustalony zostanie na etapie procedury sporządzania planów miejscowych.

*W stosunku do kapliczek, figur, przydrożnych krzyży i innych obiektów małej architektury polityka gminy polegać będzie na:*

- ✓ zachowaniu i konserwacji zabytkowych obiektów,
- ✓ właściwej ekspozycji obiektów,
- ✓ ochronie,
- ✓ towarzyszącej im zieleni, zwłaszcza starodrzewia.

**Realizacja polityki w zakresie kształtowania współczesnego krajobrazu kulturowego wymaga następujących działań:**

- ✓ kształtowania rozwoju poszczególnych miejscowości na zasadzie kontynuacji i uzupełnień oraz porządkowania zabudowy,
- ✓ wprowadzenia w planach miejscowych ustaleń ograniczających rozpraszanie zabudowy,
- ✓ wprowadzania w planach miejscowych ustaleń w stosunku do obiektów dysharmonijnych w formie czy wysokości, nakazujących w razie ich przebudowy, rozbudowy czy remontu poprawę formy, kolorystyki itp.,
- ✓ tworzenia nowych oraz podnoszenie atrakcyjności istniejących przestrzeni publicznych (centra miejscowości, miejsca koncentracji usług) poprzez dbałość o nawierzchnię dróg, chodników i placów, oświetlenie, małą architekturę (ławki, szyldy, przystanki itp.),
- ✓ wprowadzanie zieleni wysokiej w terenach zabudowanych.

*W stosunku do stanowisk archeologicznych polityka polegać będzie na przestrzeganiu zasad ochrony stanowisk archeologicznych zgodnie z określoną kategorią ich wartości i odrębnymi przepisami określającymi warunki dla inwestowania w rejonie ich występowania.*

**W chwili obecnej toczy się procedura planistyczna dotycząca zmiany Studium na podstawie Uchwały Nr XLIV/270/2021 Rady Miejskiej w Sulkowicach z dnia 28 października 2021 roku w sprawie przystąpienia do sporządzenia zmiany Studium uwarunkowań i kierunków zagospodarowania przestrzennego Gminy Sulkowice (w zakresie zmiany i uzupełnienia ustaleń dla terenów związanych z realizacją usług publicznych oraz uzupełnienia ustaleń w zakresie odstępstw oraz interpretacji zapisów studium na etapie sporządzania miejscowych planów zagospodarowania przestrzennego.).**

### **Miejscowe plany zagospodarowania przestrzennego**

Obszar Gminy Sułkowice pokryty jest miejscowymi planami zagospodarowania przestrzennego niemal w całości. Brak planu miejscowego dotyczy wyłącznie działki 1158/1 położonej we wsi Biertowice (wydana decyzja WZiZT), dla której wyrokiem Wojewódzkiego Sądu Administracyjnego w Krakowie, Sygn. akt II SA/Kr 659/16 z dnia 21 lipca 2016 r., uchylono postanowienia Uchwały Rady Miejskiej w Sułkowicach z dnia 10 maja 2001 r. Nr XXXV/225/2001 w przedmiocie miejscowego planu zagospodarowania przestrzennego terenów wsi Biertowice, Krzywaczka i Miasta Sułkowice. Obszar ten został wcześniej wyłączony z opracowania MPZP dla miejscowości Biertowice na mocy Uchwały Rady Miejskiej w Sułkowicach Nr XVII/85/12 z dnia 26 stycznia 2012 r.

Na obszarze gminy obowiązują plany miejscowe obejmujące poszczególne miejscowości:

#### **BIERTOWICE:**

- ✓ Miejscowy plan zagospodarowania przestrzennego w Gminie Sułkowice dla obszaru wsi Biertowice – w jej granicach administracyjnych z wyłączeniem terenu określonego w Uchwale Rady Miejskiej w Sułkowicach Nr XVII/85/12 z dnia 26 stycznia 2012 r.; zatwierdzony Uchwałą Nr XXIV/136/12 Rady Miejskiej w Sułkowicach z dnia 30 sierpnia 2012 r.; ogłoszoną w Dzienniku Urzędowym Województwa Małopolskiego dnia 12 września 2012 r. poz. 4454; zmieniony Uchwałą Nr XXXII/205/13 Rady Miejskiej w Sułkowicach z dnia 27 marca 2013 r. w sprawie uchwalenia zmiany w miejscowym planie zagospodarowania przestrzennego w Gminie Sułkowice dla obszaru wsi Biertowice w jej granicach administracyjnych z wyłączeniem terenu określonego w Uchwale Rady Miejskiej w Sułkowicach Nr XVII/85/12 z dnia 26 stycznia 2012 r., w zakresie sprostowania oczywistych omyłek graficzno-pisarskich, ogłoszoną w Dzienniku Urzędowym Województwa Małopolskiego dnia 17 kwietnia 2013 r. poz. 3001;
- ✓ Uchwała Nr XII/83/2019 Rady Miejskiej w Sułkowicach z dnia 29 sierpnia 2019 r. w sprawie uchwalenia zmiany miejscowego planu zagospodarowania przestrzennego w Gminie Sułkowice dla obszaru wsi Biertowice – zmiana planu dla - terenu zabudowy mieszkaniowo –usługowej - „7MU” (część) na teren usług komercyjnych „U”;

#### **HARBUTOWICE:**

- ✓ Zmiana miejscowego planu zagospodarowania przestrzennego w Gminie Sułkowice dla obszaru wsi Harbutowice – w jej granicach administracyjnych; zatwierdzonym Uchwałą Nr XLVI/302/2014 Rady Miejskiej w Sułkowicach z dnia 26 czerwca 2014 r.; ogłoszona w Dzienniku Urzędowym Województwa Małopolskiego z dnia 17 lipca 2014 r. poz. 4036;
- ✓ Uchwała Nr IX/70/2019 Rady Miejskiej w Sułkowicach z dnia 30 maja 2019 r. w sprawie zmiany miejscowego planu zagospodarowania przestrzennego w Gminie Sułkowice dla obszaru wsi Harbutowice - w jej granicach administracyjnych zmiana planu dla terenu zabudowy usług publicznych, oznaczonych na rysunku planu 3.UP. – Szkoła;

#### **KRZYWACZKA:**

- ✓ Miejscowy plan zagospodarowania przestrzennego w Gminie Sułkowice dla obszaru wsi Krzywaczka – w jej granicach administracyjnych z wyłączeniem terenów określonych w Uchwale Rady Miejskiej w Sułkowicach Nr XLI/265/2014 z dnia 6 lutego 2014 r. oraz terenów określonych w Uchwale Nr XLI/311/2014 Rady Miejskiej w Sułkowicach z dnia 29 sierpnia 2014 r. zmienionej Uchwałą

Nr LI/334/2014 Rady Miejskiej w Sułkowicach z dnia 13 listopada 2014 r. zatwierdzonym Uchwałą Nr LI/335/2014 Rady Miejskiej w Sułkowicach z dnia 13 listopada 2014 r.; ogłoszoną w Dzienniku Urzędowym Województwa Małopolskiego dnia 2 grudnia 2014 r. poz. 6944;

- ✓ Uchwała Nr XLIX/308/2018 Rady Miejskiej w Sułkowicach z dnia 18 czerwca 2018 r. w sprawie zmiany miejscowego planu zagospodarowania przestrzennego w Gminie Sułkowice dla obszaru wsi Krzywaczka - Zmiana dla działki nr 327 powierzchnia obszaru objętego planem wynosi ok. 4,53 ha (plan odrębny);
- ✓ Uchwała Nr XXXV/225/2001 Rady Miejskiej w Sułkowicach z dnia 10 Maja 2001 r. miejscowy plan zagospodarowania przestrzennego terenów wsi Biertowice, Krzywaczka i miasta Sułkowice dla wyłączonych terenów określonych w Uchwale Rady Miejskiej w Sułkowicach nr XLI/265/2014 z dnia 6 lutego 2014 r. oraz terenów określonych w Uchwale Nr XLI/311/2014 Rady Miejskiej w Sułkowicach z dnia 29 sierpnia 2014 r. zmienionej Uchwałą Nr LI/334/2014 Rady Miejskiej w Sułkowicach z dnia 13 listopada 2014 r.;

#### **RUDNIK:**

- ✓ Miejscowy plan zagospodarowania przestrzennego w Gminie Sułkowice dla obszaru wsi Rudnik – w jej granicach administracyjnych z wyłączeniem terenów określonych w uchwale nr XLVII/312/2014 Rady Miejskiej w Sułkowicach z dnia 29 sierpnia 2014 r. zmienionej Uchwałą Nr L/329/2014 Rady Miejskiej w Sułkowicach z dnia 30 października 2014 r.; zatwierdzonym Uchwałą Nr L/330/2014 Rady Miejskiej w Sułkowicach z dnia 30 października 2014 r.; ogłoszoną w Dzienniku Urzędowym Województwa Małopolskiego dnia 24 listopada 2014 r. poz. 6742;
- ✓ Uchwała Nr XXI/134/2020 Rady Miejskiej w Sułkowicach z dnia 30 kwietnia 2020 r. w sprawie zmiany uchwały w sprawie uchwalenia miejscowego planu zagospodarowania przestrzennego w Gminie Sułkowice dla obszaru wsi Rudnik – w jej granicach administracyjnych z wyłączeniem terenów określonych w uchwale nr XLVII/312/2014 Rady Miejskiej w Sułkowicach z dnia 29 sierpnia 2014 r. zmienionej Uchwałą Nr L/329/2014 Rady Miejskiej w Sułkowicach z dnia 30 października 2014 r. - zmiana planu dotycząca terenu zabudowy zagrodowej 3RM, na tereny MN –zabudowy mieszkaniowej jednorodzinnej (nowelizacja);
- ✓ Uchwała Nr XXXIX/263/2001 Rady Miejskiej w Sułkowicach z dnia 06 czerwca 2021 r. miejscowy plan zagospodarowania przestrzennego terenów wsi Rudnik w gminie Sułkowice - dla wyłączonych terenów określonych w Uchwale Nr XLVII/312/2014 Rady Miejskiej w Sułkowicach z dnia 29 sierpnia 2014 r. zmienionej Uchwałą Nr L/329/2014 Rady Miejskiej w Sułkowicach z dnia 30 października 2014 r.;

#### **SUŁKOWICE:**

- ✓ Miejscowy plan zagospodarowania przestrzennego w Gminie Sułkowice dla obszaru miasta Sułkowice - w jego granicach administracyjnych; zatwierdzony Uchwałą Nr XXIV/134/12 Rady Miejskiej w Sułkowicach z dnia 30 sierpnia 2012 r.; ogłoszoną w Dzienniku Urzędowym Województwa Małopolskiego dnia 19 września 2012 r. poz. 4573; z późniejszymi zmianami:
  - Uchwała Nr XXXVIII/240/2013 Rady Miejskiej w Sułkowicach w sprawie zmiany miejscowego planu zagospodarowania przestrzennego w Gminie Sułkowice dla obszaru miasta Sułkowice - w jego granicach administracyjnych (przedszkole, teren oznaczony na rysunku planu symbolem 113 MU),

- Uchwała Nr XLIII/276/2014 Rady Miejskiej w Sułkowicach z dnia 27 marca 2014 r. w sprawie zmiany miejscowego planu zagospodarowania przestrzennego w Gminie Sułkowice dla obszaru miasta Sułkowice – w jego granicach administracyjnych (zmiana przeznaczenia części działki 765 – internat),
- Uchwała Nr XXI/118/2016 Rady Miejskiej w Sułkowicach z dnia 29 lutego 2016 r. w sprawie zmiany miejscowego planu zagospodarowania przestrzennego w Gminie Sułkowice dla obszaru miasta Sułkowice - w jego granicach administracyjnych (zmiana wskaźnika zabudowy dla terenu 2PU - KUZNIA),
- Uchwała Nr XLVIII/296/2018 Rady Miejskiej w Sułkowicach z dnia 23 kwietnia 2018 r. w sprawie zmiany miejscowego planu zagospodarowania przestrzennego w Gminie Sułkowice dla obszaru miasta Sułkowice - w jego granicach administracyjnych (kął nachylenia głównych połączeń dachowych budynków produkcyjnych - JUCO),
- Uchwała Nr LVIII/373/2022 Rady Miejskiej w Sułkowicach z dnia 30 czerwca 2022 r. w sprawie zmiany miejscowego planu zagospodarowania przestrzennego w Gminie Sułkowice dla obszaru miasta Sułkowice - w jego granicach administracyjnych.

**W chwili obecnej toczą się procedury planistyczne dotyczące sporządzenia miejscowych planów zagospodarowania przestrzennego lub ich zmian (na podstawie Uchwał):**

- ✓ Nr XXXIV/210/2021 Rady Miejskiej w Sułkowicach z dnia 25 lutego 2021 r. w sprawie: przystąpienia do sporządzenia miejscowego planu zagospodarowania przestrzennego w Gminie Sułkowice dla obszaru miasta Sułkowice - w jego granicach administracyjnych;
- ✓ Uchwały Nr XLIV/271/2021 Rady Miejskiej w Sułkowicach z dnia 28 października 2021 roku w sprawie przystąpienia do sporządzenia zmiany miejscowego planu zagospodarowania przestrzennego wsi Krzywaczka dla działek ewidencyjnych nr 1053/2, 1054/33 oraz 1054/34;
- ✓ Nr LXIII/393/2022 Rady Miejskiej w Sułkowicach z dnia 31 października 2022 r. w sprawie: przystąpienia do sporządzenia miejscowego planu zagospodarowania przestrzennego w Gminie Sułkowice dla obszaru wsi **Harbutowice** - w jej granicach administracyjnych;
- ✓ Nr LXIII/394/2022 Rady Miejskiej w Sułkowicach z dnia 31 października 2022 r. w sprawie: przystąpienia do sporządzenia miejscowego planu zagospodarowania przestrzennego w Gminie Sułkowice dla obszaru wsi **Rudnik** - w jej granicach administracyjnych.

**Miejscowe plany zagospodarowania przestrzennego zawierają szczegółowe ustalenia w zakresie ochrony zabytków i opieki nad nimi.**

**Plany Odnowy Miejscowości**

Gmina Sułkowice nie posiada aktualnych planów odnowy miejscowości.

**Gminny Program Rewitalizacji dla Gminy Sułkowice do roku 2023**, przyjęty Uchwałą Nr IV/19/2018 Rady Miejskiej w Sułkowicach z dnia 28 grudnia 2018 r. w sprawie przyjęcia zaktualizowanego Gminnego Programu Rewitalizacji dla Gminy Sułkowice do roku 2023.

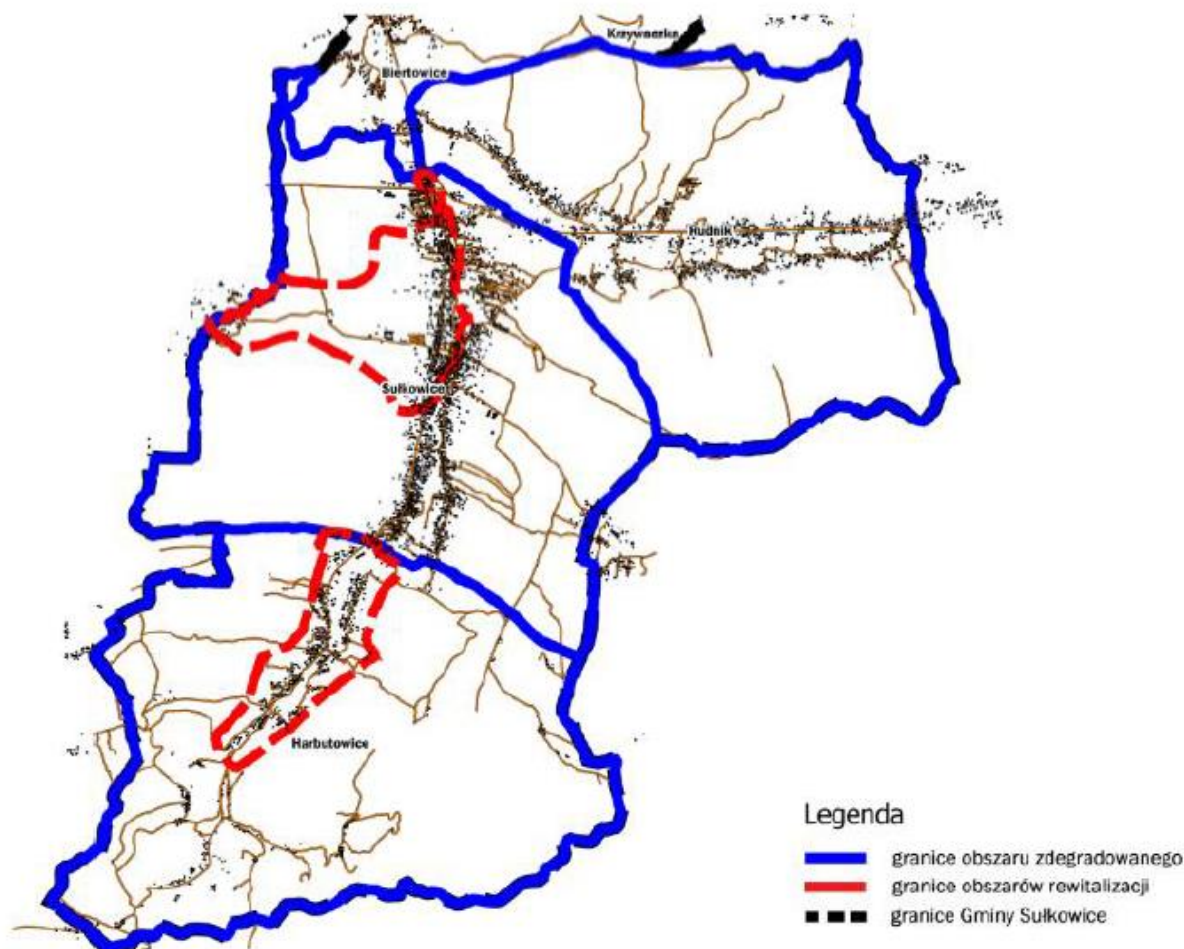
Wyznaczono trzy obszary zdegradowane – miasto Sułkowice, sołectwa Harbutowice i Rudnik – w ich granicach administracyjnych.

W ramach obszarów zdegradowanych wyodrębniono cztery obszary rewitalizacji:

<b>nr</b>	<b>Nazwa podobszaru</b>	<b>Obszar w km<sup>2</sup></b>	<b>Liczba mieszk.</b>
1	Harbutowice (północna część miejscowości, odpowiadająca części okręgu wyborczego nr 2)	3,16	961
2	Harbutowice (południowa część miejscowości, odpowiadająca części okręgu wyborczego nr 3)	3,52	847
3	Sułkowice: 1 Maja, Zagumnie, Smereczyńskiego, Polna, Na Granicy, Tysiąclecia (odpowiadająca części okręgów wyborczych nr 9, 10 i 11)	1,50	981
4	Sułkowice: 11 Listopada, Wąska, Zagroda, 24 Lipca, Rynek, Ślusarska, Wyzwolenia (odpowiadająca części okręgu wyborczego nr 12)	2,4	888
	Razem obszar rewitalizowany	10,58	3677
	<b>Razem Gmina Sułkowice</b>	<b>60,53</b>	<b>14600</b>
	<b>% przypadający na obszar rewitalizowany</b>	<b>17,47</b>	<b>25,18</b>

*Ryc. 1 Wykaz podobszarów zaliczonych do obszaru rewitalizowanego  
Źródło: Gminny Program Rewitalizacji dla Gminy Sułkowice do roku 2023*

Obszar rewitalizowany obejmuje powierzchnię 10,58 km<sup>2</sup>, co stanowi 17,47% powierzchni Gminy Sułkowice.



Ryc. 2 Obszar zdegradowany i obszar rewitalizowany na terenie Gminy Sulikowice

Źródło: Gminny Program Rewitalizacji dla Gminy Sulikowice do roku 2023

Cele operacyjne programu podzielono na cztery sfery: społeczną, gospodarczą, przestrzenno-funkcjonalną i techniczną oraz środowiskową.

Ponadto wyznaczono cele rewitalizacyjne. Z zakresu ochrony zabytków i opieki nad nimi kluczowa jest:

*Rewitalizacja centrum Harbutowic: Budowa parkingu na miejscu Domu Ludowego w Harbutowicach*, wskazana jako projekt uzupełniający (nr 23).

Wyżej wskazany projekt jest rozbieżny z celem ochrony zabytków, ponieważ obiekt Domu Ludowego jest wpisany do Gminnej Ewidencji Zabytków oznaczonym w GEZ nr H1, w związku z powyższym należy wprowadzić zmianę polegającą na wyłączeniu z Programu projektu nr 23.

## 6. CHARAKTERYSTYKA ZASOBÓW I ANALIZA STANU DZIEDZICTWA I KRAJOBRAZU KULTUROWEGO GMINY SUŁKOWICE

### 6.1. Rys historyczny



Ryc. 3 Panorama Sulkowic – fotografia wykonana po remoncie wieży kościoła parafialnego  
Źródło: <http://www.pauart.pl>

#### **Sulkowice**

Miasto położone w niewielkiej kotlinie, w widłach Harbutówki i Gościbia. Mimo, że jest najmłodszym miastem w okolicy (prawa miejskie otrzymało w 1969 r.), to posiada bogate tradycje rzemieślnicze, sięgające co najmniej XVII wieku. Nazwa jest patronimiczna, pochodzi od Sulikowiczów – synów Sulika.

Osadnictwo na tym terenie sięga okresu mezolitu (7 tysiąclecie p.n.e.) – na stanowisku nad potokiem Gościbia prof. Paweł Valde-Nowak odkrył liczne narzędzia kamienne, które pozwoliły na jego datowanie. Na terenie miejscowości znajdowano również zabytki neolityczne, co świadczy o dawnym osadnictwie rolniczym w rejonie.

Osada *Sulikowicze* powstała prawdopodobnie w XIII stuleciu, a jej najstarsze dzieje giną w mrokach średniowiecza. Prawdopodobnie pierwsza wieś w tym miejscu założona była na prawie polskim, o czym świadczy tradycyjny podział na 5 niw, który przetrwał do XIX wieku. Na ten układ nałożył się późniejszy system łąnów, związany z osadnictwem na prawie niemieckim. Sulkowicka parafia wymieniana jest w spisie świętopietrza z 1325 r. Od 1410 r. wieś należy do niegrodowego starostwa lanckorońskiego.

Nie wiadomo, kiedy powstała miejscowa szkoła parafialna, o której wspomniano w dokumentach z wizytacji kanonicznej w 1596 r. W 1727 r. Sułkowice były już najludniejszą po Lanckoronie, Trzebuni i Makowie osadą starostwa, liczyły 69 domów. W 1777 r. wieś zakupiła na licytacji księżna Franciszka Krasińska. W połowie XIX w. Sułkowice odziedziczył jej wnuk Maurycy Montlèart, a w 1891 r. posiadłości ziemskie nabyła rodzina Habsburgów z Żywca.

W roku 1959 Sułkowice uzyskały prawa osiedla, a dekadę później tj. w 1969 r. prawa miejskie.<sup>1</sup>

Początki okresu osadnictwa związane są z wypalaniem węgla drzewnego oraz, być może wytopem żelaza z rud darniowych. Tradycja kowalstwa wywodzi się z początku XVII stulecia. Uznaje się za najbardziej prawdopodobne, że rzemiosło to pojawiło się tutaj za sprawą osadników, przy czym najczęściej wymienia się tu węgierskich Romów (istnieje przysiółek Węgry – obecnie dzielnica Sułkowic, teren przyległy do ulicy Na Węgry). Istnieją również teorie, że osiedlali się tu rzemieślnicy budujący na początku XVII w. Kalwarię. W każdym razie inwentarz starostwa z 1646 r. wymienia pierwszych dwóch kowali. W tamtym czasie w prymitywnych kuźniach wyrabiano gwoździe, narzędzia i broń dla zamku lanckorońskiego. W XVIII w. nastąpił duży rozwój kowalstwa, a z dokumentów wynika, że w osadzie w 1781 r. pracowało już 58 kowali. Znaczna część surowca pochodziła z przetapianego złomu. W tym czasie Sułkowice z liczbą 1673 mieszkańców, były drugą (po Pcimiu) co do wielkości miejscowością w okolicy.

Przez cały wiek XIX rozwijało się kowalstwo – w połowie stulecia zatrudnionych było 700 kowali, a na początku XX w. – około tysiąca. W epoce industrialnej pojawiły się próby zorganizowania przydomowej produkcji.

W 1838 r. powstało przedsiębiorstwo nakładcze Ciężkowskiego, a w 1845 r. – przedsiębiorstwo Garbienia, od których rzemieślnicy pobierali surowiec i opał, a dostarczali gotowe produkty. W drugiej połowie stulecia w produkcję wyrobów żelaznych zainwestowali kupcy żydowscy, co prawdopodobnie stanowiło jedną z przyczyn upadku wcześniej istniejącej firmy.

W 1887 r. powołano Towarzystwo Kowali – spółkę zrzeszającą 150 właścicieli kuźni. Towarzystwo czyniło starania o poprawę sytuacji kowalstwa, zawodu podupadającego z powodu małych dochodów (zwłaszcza po wprowadzeniu przemysłowej produkcji gwoździ) oraz trudnościami w sprowadzeniu opału i surowca. Podjęto działania zmierzające do doprowadzenia do Sułkowic linii kolejowej z Woli Radziszowskiej – kolej była wtedy oknem na świat. W 1894 r. uruchomiono kowalską szkołę przemysłową. Towarzystwo Kowali upadło w 1906 r., a w 1908 r. w jego miejsce założono Spółkę Kowalską – jej upadek spowodował kryzys gospodarczy lat 30 XX w.. Niedługo przed wojną rozpoczęła działalność w tej dziedzinie spółdzielnia „Spólnota”.

Po wojnie w lutym 1945 r. wznowiono działanie spółdzielni „Spólnota”, w której zatrudnienie znalazło wówczas 200 kowali. Zakład rozwijał się i w 1953 r. został przemianowany na Metalową Spółdzielnię pracy „Kuźnia”. W latach 70- tych XX w. pracowało tu 1500 osób.

Sułkowice w czasie okupacji niemieckiej były ośrodkiem antyniemieckiej działalności związanej z ZWZ-AK oraz ruchem lewicowym, zdobywającym popularność w środowiskach robotniczych. Konkurencja pomiędzy ugrupowaniami nie sprzyjała zasadom konspiracji, wskutek czego ruch oporu został rozpracowany przez gestapo. 24 lipca 1943 r. doszło do krwawej pacyfikacji, w której straciło życie 26 osób cywilnych. W miejscu kaźni

<sup>1</sup> Treść pochodzi z oficjalnej strony Urzędu Miejskiego w Sułkowicach: <https://urząd.sulkowice.pl/index.php/o-miescie/o-gminie/ogolnie-o-gminie/966-sulkowice-2>

wystawiono w 1975 r. pomnik. Kolejne aresztowania wśród żołnierzy AK nastąpiły w 1944 roku. Za ofiary poniesione w walce z okupantem w 1977 r. Sułkowice odznaczono Orderem Krzyża Grunwaldu III klasy. Wyzwolenie spod okupacji niemieckiej nastąpiło 23 stycznia 1945 r., po dwudniowych ciężkich walkach o północną część miejscowości, przez którą przechodziła droga odwrotu Niemców z Jawornika.

Po wojnie, w okolicach działała silna partyzantka antykomunistyczna – 21 maja 1946 r. leśne oddziały bezskutecznie zaatakowały tutejszy posterunek milicji.



Ryc. 4 Hale młotów parowych – Spółka Kowalско-Ślusarska w Sułkowicach, wrzesień 1930 r.  
Źródło: <https://audiovis.nac.gov.pl/>



Ryc. 5 Widok z budynku Urzędu Miejskiego na kościół parafialny pw. Najświętszego Serca Pana Jezusa w Sułkowicach wraz z zarysem fundamentów starego kościoła parafialnego pw. Wszystkich Świętych  
Źródło: Urząd Miejski w Sułkowicach



Ryc. 6 Rynek w Sulkowicach. W centrum stary kościół parafialny pw. Wszystkich Świętych wyburzony po dokończeniu budowy nowego kościoła (lata 50 XX w.)

Źródło: <https://fotopolska.eu>

## **Biertowice**

Najmniejsza wieś w gminie Sulkowice, położona u ujścia Harbutówki do Skawinki, przy drodze krajowej – prostym gościńcu cesarskim, łączącym Izdebnik z Podkrakowskim Podgórzem.

Nazwa miejscowości jest patronimiczna, pochodzi od Biertowiców – synów Bertholda. Imię Berthold świadczy, że w średniowieczu sprowadzono tu osadników niemieckich. Nie wiadomo dokładnie, kiedy powstała wieś, będąca początkowo własnością rycerską. Pierwsza wzmianka w dokumentach pochodzi z 1334 r. i mówi o Żegocie z Biertowic, który powierzył niejakiemu Maciejowi lokację 30 – łanowej wsi na prawie niemieckim, przekazując mu tutejsze sołectwo. Później Biertowice stały się wsią królewską i w 1410 r. weszły w skład starostwa lanckorońskiego, nadanego Zbigniewowi z Brzezia.

Po likwidacji starostwa, okoliczne dobra nabyła księżna Franciszka z Krasieńskich, w drodze koligacji i podziałów majątku Biertowice otrzymał w połowie XIX w. Maurycy Montlèart. W 1889 r. miejscowość była darowana przez Wilhelminę Montlèart arcyksięciu Rainerowi Habsburgowi.

We wsi pierwotnie działał młyn i karczma, nie było natomiast folwarku (najbliższy znajdował się w sąsiednim Izdebniku). Część ról była opuszczona przez chłopów, co doprowadziło do sytuacji, iż w XVI w. pozostały tylko 2 łany zagospodarowanej ziemi. Miejscowe, niewielkie sołectwo dzierżawiła od starostów drobna szlachta, m.in. Drozdowscy.

W połowie XIX w., gdy właścicielem Biertowic był Maurycy Montlèart, uruchomiono cegielnię i kamieniołom.

W okresie II wojny światowej na terenie miejscowości nie toczono walk. Obszar ten obejmowała zasięgiem placówka ZWZ-AK w Izdebniku.<sup>2</sup>



*Ryc. 7 Drewniany spichlerz z 1878 r. w Biertowicach  
Źródło: fot. Magdalena Fajkosz*

## **Harbutowice**

Rozległa wieś w południowej części gminy Sułkowice, ulokowana w dolinach Harbutówki i Gościbi, przy drodze Biertowice-Zembrzyce.

Przypuszczalnie pierwsza osada powstała już w XIII w.. Wzmianka o parafii we wsi Erbodi Villa (Erbord – niem. wersja imienia Herbert) pochodzi ze spisu świętopietrza z 1327 r. Kolejnym śladem odnotowanym w źródłach historycznych jest kościółek parafialny św. Michała Archaniola, który wg przekazów znajdował się na grzbiecie górskim na zachód od dzisiejszej wsi i jest oznaczony na mapach z końca XVIII w., prawdopodobnie był miejscem kultu jeszcze z czasów pogańskich.

W XV w. w dokumentach pojawiają się informacje o wsi *Harbothovicze*, która od 1410 r. należała do starostwa lanckorońskiego. W 1564 r. mieszkało tu 31 kmieci. W 1729 r. odnotowano 4 łany należące do sołectwa oraz 56 chałup kmiecych. W 1777 r. wieś zakupiła księżna Franciszka z Krasieńskich. Na początku XIX w. przeszła ona w ręce książąt de Montlèart. W 1891 r. książę Maurycy de Montlèart odsprzedał ją wraz z okolicznymi miejscowościami księżetom Rainerowi i Leopoldowi Habsburgom z Żywca. Po upadku monarchii habsburskiej, od 1918 r. miejscowy majątek należał do Zygmunta Lewakowskiego.

W czasie konfederacji barskiej w okolicy operowały oddziały konfederatów, którzy mieli bazę w twierdzy lanckorońskiej. Na wzgórzach wokół Harbutowic wiosną 1771 r. miała miejsce koncentracja ich oddziałów, dowodzonych przez pułkownika Charlesa Dumouriez. Dwóch Konfederatów, poległych w tym czasie w potyczce, pochowanych jest pod szczytem Szklanej Góry. W lesie Groby znajdują się mogiły poległych w przegranej bitwie pod

<sup>2</sup> Treść pochodzi z oficjalnej strony Urzędu Miejskiego w Sułkowicach: <https://urząd.sulkowice.pl/index.php/o-miescie/o-gminie/ogolnie-o-gminie/965-biertowice>

Lanckoroną 23 maja 1771 r. – otaczają one nikiłe ślady kościółka św. Michała Archanioła. Obecnie miejsce to jest znane jako cmentarz konfederatów i upamiętnione nową kapliczką.

W okresie II wojny światowej, w 1944 r. wyżej położone przysiółki Harbutowic – Jaworze i Kozówka oraz gajówka w dolinie Gościbi stały się bazą oddziałów partyzanckich AK „Limba”, „Setka-part” (12 pułk piechoty AK), „Surowiec” (Oddział Rozpoznawczy 23 DP AK), który wybudował bazę zimową w lesie Gościbia, a także oddziału AL *Tadka*, Oddziału Wojskowego Pogotowia Polskich Socjalistów por. Stanisława Długosza „Zamka” oraz sowieckiego oddziału wywiadowczego „Głos”. Kulminacją tych wydarzeń była bitwa z obławą niemiecką, stoczona w lesie Gościbia 12 stycznia 1945 r. Działania partyzanckie w okolicy upamiętnia pomnik przy gajówce<sup>3</sup> (obiekt nieistniejący).

Charakterystycznym obiektem w Harbutowicach jest park dworski krajobrazowy (dawny zespół dworsko-pałacowy), w którym aktualnie zlokalizowany jest Dom Pomocy Społecznej. Teren zajmowany obecnie przez DPS był przez okres zaborów posiadłością rodziny Lewakowskich. Dwór tej rodziny mieścił się w pobliskim Izdebniku. Na terenie Harbutowic prowadzone było wyspecjalizowane gospodarstwo ze stawem, hodowlą zwierząt i przetwórstwem rolnym. Kłopoty finansowe rodziny Lewakowskich spowodowały konieczność sprzedania dóbr harbutowickich. W 1923 roku Jakub Lewakowski sprzedał budynki podworskie z przyległościami i stawem mieszczanom krakowskim. Staraniem dyrektora Szkoły Żeńskiego Gimnazjum i Liceum nr X im. Królowej Wandy w Krakowie – Gustawa Leśnodorskiego powstało Stowarzyszenie Kolonii i Wypoczynku Dzieci i Młodzieży w Harbutowicach. Stowarzyszenie to do czasu likwidacji administrowało terenem dzisiejszego Domu Pomocy Społecznej. Z ośrodka korzystały też uczennice VII Liceum Ogólnokształcącego im. Zofii Nałkowskiej w Krakowie. W lecie i w zimie odbywały się tu kolonie w czasie przerwy szkolnej. W czasie roku szkolnego oddziały Gimnazjum spędzały w Harbutowicach dwa tygodnie, wraz ze zmieniającym się gronem profesorskim. Ucząc się, korzystały jednocześnie ze świeżego powietrza, górskich spacerów oraz pływania łódkami na stawie. Jedną ze znakomitych uczestniczek tych przyjazdów była wspaniała aktorka, pedagog i literat prof. Zofia Kucówna. W swoich książkach z sentymentem wspomina pobyt w Harbutowicach. W czasie wojny Stowarzyszenie zawiesiło swoją działalność, a jego majątek dostał się pod administrację Generalnego Gubernatora.<sup>4</sup> Poniżej zestawienie widoku aktualnego ze zdjęciami archiwalnymi:

---

<sup>3</sup> Informację pobrano z oficjalnej strony Urzędu Miejskiego w Sułkowicach:

<https://urząd.sulkowice.pl/index.php/o-miescie/o-gminie/ogolnie-o-gminie/964-harbutowice>

<sup>4</sup> <https://dpsharbutowice.pl/historia-domu/>



*Ryc. 8 Park w Harbutowicach – odnoga rzeki Harbutówki  
Źródło: fot. Magdalena Fajkosz*



*Ryc. 9 Park w Harbutowicach – Kolonistki z Domu Zdrowia i Kolonii Wakacyjnej w Harbutowicach  
na łódkach na odnodze rzeki Harbutówki, na której utworzono kąpielisko ze służą regulującą  
wys. lustra wody z pomostami  
Źródło: <http://www.pauart.pl>*

## **Krzywaczka**

Wieś u zbiegu Skawinki i Głogoczówki, ciągnąca się wzdłuż doliny potoku w środkowej partii Pasma Bukowca, gdzie graniczy z Bęczarką.

Pierwotnie nazywała się Dąbrowa i Krzywa Dąbrowa, tutaj więc należy dopatrywać się źródła obecnej nazwy. Badania archeologiczne wskazują na istnienie w średniowieczu, na grzbiecie działu, osady otwartej. W tej właśnie części Krzywaczki należy szukać istnienia najstarszej wsi o nazwie Dąbrowa, stanowiącej w 1229 r. własność klasztoru benedyktynów z Tyńca. Najpóźniej na początku XIV w. osada została przeniesiona na prawo niemieckie, gdyż w 1311 r. słyszymy już o sołectwie, odebranych przez Władysława Łokietka niejakemu Jakubowi i Paczołdowi, co było karą za udział w buncie wójta Alberta i oddanym na powrót benedyktynom. W tym samym stuleciu w dokumentach pojawia się nazwa Krzywa Dąbrowa, w 1388 r. skrócona do obecnej formy *Crziwaczka*. Również w XIV w. ze źródeł historycznych dowiadujemy się o tutejszym kościele parafialnym (wzm. 1325 r.). Pod koniec tego stulecia pojawiają się również wzmianki o folwarku w Krzywaczce, znajdującym się w rękach rycerstwa, a przejściowo także mieszczan krakowskich. Wieś stanowiła w tym czasie jeden klucz dóbr z Bęczarką. W 1530 r. wieś odprowadziła pobór z 5 łanów ziemi ornej, młyna o jednym kole oraz karczmy. Rok wcześniej powstała we wsi szkoła parafialna. Na początku XVI w. miejscowością władał ród Zebrzydowskich, a w 1523 r. staje się ona własnością Adama Niewiarowskiego.

Przez krótki okres w Krzywaczce znajdowała się jedna z kopii obrazu Matki Boskiej Myślenickiej, подарowana w 1639 r. przez proboszcza ks. Adama Bulowica, do Marcówki, skąd trafiła do Kopytówki, gdzie miało miejsce cudowne objawienie. Dziś wizerunek ten jest czczony jako Matka Boska Kalwaryjska.

W XVII stuleciu Krzywaczkę i Bęczarkę nabywają Zebrzydowscy. Po krótkim władaniu przez klasztor kalwaryjski (na mocy testamentu Marianny Zebrzydowskiej), wieś trafiła ponownie w ręce prywatne, a to za sprawą kanonika Komeckiego, który nieprawnie zapisał wieś swojej rodzinie.

Za rządów Austrii – w 1785 r. – poprowadzono tędy trakt do Podgórze. Miejscowym majątkiem władał wtedy Jan Nepomucen Komecki, później Teresa Komecka. Około 1815 r. majątek nabywa Kryspin Żeleński herbu Ciołek, który doprowadził swą posiadłość do świetności, budując nowy dwór i budynki gospodarcze, a także browar i karczmę. W 1859 r., od jego syna Władysława, dwór (który ucierpiał w czasie rabacji) nabył Henryk Schmidt, właściciel browaru w Krakowie. Jego syn Wincenty wprowadził w miejscowości wiele innowacji z zakresu rolnictwa. Majątek pozostał w rękach rodziny do zakończenia II wojny światowej.

W dniu 5 września 1939 r. na granicy Głogoczowa oddziały 21 Dywizji Piechoty powstrzymały marsz wojsk niemieckich na Kraków.

Na cmentarzu w Krzywaczce, ocieniona starymi drzewami, stoi grobowa kaplica rodziny Schmidtów. Zbudowana w 1877 r. neogotycka budowla zachwyca pięknem swej architektury. W podziemiach ukryta jest krypta rodzinna fundatorów – rodziny Schmidtów, ówczesnych właścicieli folwarku i dworu w Krzywaczce.<sup>5</sup>

---

<sup>5</sup> Informację pobrano z oficjalnej strony Urzędu Miejskiego w Sułkowicach:  
<https://urząd.sulkowice.pl/index.php/o-miescie/o-gminie/ogolnie-o-gminie/963-krzywaczka>



*Ryc. 10 Kaplica grobowa Schmidtów w Krzywaczce  
Źródło: fot. Jakub Suszek*

## **Rudnik**

Duża wieś w gminie Sułkowice, w szerokiej dolinie potoku Rudnik, pomiędzy grzbietami Barnasiówki i Bukowca. Jej nazwa pochodzi od niskoprocentowych rud żelaza, eksploatowanych tu w średniowieczu.

W 1300 r. wieś – być może założona jako osada nieco wcześniej – została lokowana na prawie niemieckim. Choć w samym Rudniku nie ma dziś tradycji hutniczych, jest bardzo prawdopodobne, że w średniowieczu, z występujących na tym terenie rud darniowych wytapiano żelazo. Świadczą o tym nazwy miejscowe: Żelazna Górka czy Kopaniec. W 1410 r. Rudnik wszedł w skład starostwa Lanckorońskiego i należał do niego aż do 1774 roku. Inwentarz starostwa wymieniał tu w 1729 r. 69 domów. Po likwidacji starostwa przez władze austriackie, w 1777 r. Rudnik stał się częścią dominium księżnej Franciszki z Krasieńskich, a następnie przechodzi w ręce rodu Montlèart. W 1874 r. nabyła go księżna Cecylia Lubomirska.

Rankiem 5 września 1939 r. wkraczający do wsi oddział rozpoznawczy niemieckiej 45 dywizji Piechoty wpadł w zasadzkę, urządzonej przez żołnierzy polskich. W odwecie za śmierć czterech swoich żołnierzy Niemcy zastrzelili 20 osób cywilnych, w tym 5 mieszkańców Cięciny. W latach okupacji, w Rudniku zawiązała się konspiracyjna Organizacja Zbrojna „Znicz i Wici”. Grupa ta, związana z lewicowymi środowiskami Sułkowic i Kalwarii, przeszła następnie pod skrzydła Armii Ludowej. W lesie Łęczownik pod Wielką Górą zbudowano ziemianki na potrzeby przyszłej partyzantki. Mając tak dobrą bazę, w 1944 r. przez Rudnik przewinęło się kilka sowieckich oddziałów dywersyjno–wywiadowczych, zrzuconych w okolicach Krakowa i kierowanych w Beskidy.

W 1946 r. za ofiary poniesione podczas wrześniowej pacyfikacji oraz za działalność konspiracyjną związaną z ruchem lewicowym wieś została odznaczona Orderem Krzyża Grunwaldu III klasy.<sup>6</sup>

## 6.2. Krajobraz kulturowy

Zgodnie z definicją zawartą w **ustawie o ochronie zabytków i opiece nad zabytkami** (art. 3 pkt 14) **krajobraz kulturowy** to „*postrzegana przez ludzi przestrzeń, zawierająca elementy przyrodnicze i wytwory cywilizacji, historycznie ukształtowana w wyniku działania czynników naturalnych i działalności człowieka*”.

Na krajobraz kulturowy samych Sułkowic w dużej mierze wpłynęło silnie rozwinięte rzemiosło, które dominowało już od XIX w. nad rolnictwem. Pozostałe miejscowości utrzymały zdecydowanie bardziej rolniczy charakter.

Przed II Wojną Światową, podobnie jak w reszcie kraju, w granicach dzisiejszej Gminy dominowała tradycyjna zabudowa drewniana. Murowane były tylko budynki użyteczności publicznej, jak szkoła w Sułkowicach, kościoły czy prywatne dwory (Harbutowice i Krzywaczka). Dopiero po II Wojnie Światowej prywatni właściciele zaczęli stawiać budynki murowane.

Przez obszar dzisiejszej gminy Sułkowice przechodziła granica osadnictwa dwóch kultur, ludności z okolic Krakowa zwanych krakowiakami oraz górali kliszczackich. Każda z nich, a raczej poczucie przynależności do własnych tradycji i zwyczajów, znajdowała swoje odbicie na różnych płaszczyznach życia, również w architekturze.

Ten wyraźny podział, w pierwszym okresie zasiedlania obszaru, był związany z ukształtowaniem terenu. Południowa część dzisiejszej gminy, tj. Harbutowice oraz południowy fragment Sułkowic, z uwagi na górzyste ukształtowanie, został zasiedlony przez górali. Na obszarach bardziej wypłaszczonych dominowały zespoły zabudowy wznoszone przez krakowiaków. Na przestrzeni czasu górale mieszkający na pograniczu, obserwując rozwiązania stosowane przez krakowiaków zapewniające bardziej komfortowe warunki życia, stopniowo wprowadzali podpatrzone u „sąsiadów” rozwiązania. W związku z tym, na przestrzeni lat, pomimo znacznych antagonizmów między obiema grupami, następowało wzajemne przenikanie się kultur, z ewidentną dominacją kultury krakowskiej.

Podstawową zasadą w góralskiej zabudowie we wczesnym okresie osadnictwa, było łączenie w jednym budynku części mieszkalnej oraz gospodarczej. Z kolei zabudowa wznoszona przez krakowiaków, zakładała rozdział części mieszkalnej od zagrodowej. Możliwość takiego odseparowania świadczyła również o większej zamożności krakowiaków.

Ciekawym uwarunkowaniem budowania nowych budynków było ich orientowanie – domy budowano „ku słońcu”, fasadą na południe. Takie rozwiązanie zapewniało możliwie największe doświetlenie i ogrzanie pomieszczeń, często jednak warunki nadrzędne, jak ukształtowanie terenu, bieg rzek i potoków lub układ działek, decydowały o odmiennym usytuowaniu budynku. Do XX w. wyznacznikiem lokowania nowej zabudowy była rzeka, dopiero później zaczęto budować domy wzdłuż dróg. Tak długie utrzymywanie się tradycji budownictwa drewnianego, w znaczący sposób wpłynęło na krajobraz kulturowy dzisiejszej Gminy Sułkowice, poprzez zachowanie się tak dużej ilości domów i chałup drewnianych, co wynikało z przekonania, że domy drewniane są „zdrowsze i cieplejsze” niż murowane.

<sup>6</sup> Informację pobrano z oficjalnej strony Urzędu Miejskiego w Sułkowicach:  
<https://urząd.sulkowice.pl/index.php/o-miescie/o-gminie/ogolnie-o-gminie/962-rudnik>

Najstarszym typem domu mieszkalnego na ziemiach zamieszkiwanych przez górali kliszczackich była jednoraktowa, szeroko frontowa chałupa.

Składała się zwykle ze szczytowo położonej sieni, za którą znajdowała się kuchnia zwana „piekarnią” lub „corną izbą”, dalej znajdowała się stajnia oraz boisko. Na przełomie XIX i XX wieku zamożniejsi gospodarze zaczęli wznosić chałupy dwuizbowe, gdzie obok „piekarni” pojawiła się dodatkowa izba mieszkalna, nazywana „światlicą” lub po prostu „izdebką”. Zwykle sąsiadowała ona ścianą z „piekarnią”, a z czasem zaczęto ją rozdzielać, umieszczając pośrodku przechodnią sień, przez którą można było przejść na podwórze. W początku XX wieku, wzorem budownictwa krakowskiego, rozpowszechniły się we wsiach kliszczackich chałupy szerokofrontowe o programach półtora i dwutraktowych. Posiadały one w trakcie frontowym, rozdzieloną sienią, izbę białą i czarną, a w tylnym trakcie odpowiednio pomieszczenia gospodarcze, stajnię, chlew lub komorę.



*Ryc. 11 Przykładowe budynki z połączoną częścią mieszkalną z częścią gospodarczą w Harbutowicach*

*Źródło: fot. Katarzyna Michniowska*

Pierwotnie zrąb chałup stawiano bezpośrednio na ubitej ziemi, z czasem umieszczając go na kamiennych „peckach”, tj. kamieniach rozmieszczonych punktowo pod pierwszymi belkami ścian zwanymi podwalinami.



*Ryc. 12 Przykład tradycyjnej zabudowy gospodarczej drewnianej z posadowieniem na kamieniach – stodoła – Rudnik, ul. Bukowa*

*Źródło: fot. Jakub Suszek*

Przy znacznych spadkach terenu ścianę frontową budynku umieszczano na wysokim fundamencie nazywanym ówczasie „fundamentem”, ułożonym z luźnych lub spajanych gliną kamieni.



*Ryc. 13 Budynki mieszkalne posadzone na wysokich fundamentach w Harbutowicach  
Źródło: fot. Katarzyna Michniowska*

Charakterystycznymi dla kliszczackich zagród były małe, zrębowe spichlerze stawiane na kamiennych, kolebkowych piwnicach.



*Ryc. 14 Przykłady podpiwniczonych spichlerzy w Biertowicach  
Źródło: fot. Magdalena Fajkosz*

Na terenach zamieszkiwanych przez krakowiaków wznoszone zagrody sytuowano przy drodze lub placu (przykład Rynku w Sułkowicach), w związku z powyższym, zabudowa miała formę szczytową lub kalenicową. W skład większych zagród wchodziły, obok domu mieszkalnego, zabudowania gospodarcze: stodoła, stajnia, obora, spichlerz, choć równie często stajnie i obory włączano pod wspólny dach z domem.

Podstawowym budynkiem zagrody pozostawał dom mieszkalny – chałupa. Wznoszona była w konstrukcji zrębowej z bierwion drewna mniej lub bardziej obrobionych, z podwalinami spoczywającymi na kamiennych „peckach”. Belki ścian w węglach wiązano na „jaskółczy ogon” lub „na obłap”.

Szerokofrontowe chałupy krakowskie posiadały programy jedno-, półtora- lub dwutraktowe, z sienią usytuowaną pośrodku lub w jednej z osi skrajnych.

Krakowskie chałupy wznoszone były również z rzadką konstrukcją przysłupową, składającą się z systemu mieczowanych słupów, stojących przy ścianach i podtrzymujących ramę z płatwi, na której wspierał się dach. Przykład takiej zabudowy znajduje się na terenie Rudnika.



*Ryc. 15 Budynek mieszkalny wzniesiony w konstrukcji przysłupowej w Rudniku  
Źródło: fot. Jakub Suszek*

Drewniane bale uszczelniano plecionką, z czasem domy zaczęto szalować, ozdabiając wąskimi, pionowymi deseczkami. Z czasem szalowania stawały się bardziej ozdobne. Wraz z rozwojem technologii budowlanych, w latach po I WŚ zaczęto stawiać domy na podmurówce oraz z podpiwniczeniem.



Ryc. 16 Przykład zabudowy drewnianej na podmurówce (Rudnik) oraz zabudowy z podpiwniczeniem (Sułkowice)

Źródło fot. Jakub Suszek, Katarzyna Michniowska

Na terenie gminy, po dziś dzień, znajdujemy również wolnostojące piwnice, tzw. „gruby”, które budowano tylko w najbardziej zamożnych gospodarstwach, wkopując je w zbocza, korzystając z nierówności terenu.



Ryc. 17 Piwniczka wolnostojąca wbudowana w spadek terenu - ul. Zagumnie, Sułkowice

Źródło: fot. Katarzyna Michniowska

W zakresie wykończenia domów, jednym z najbardziej popularnych sposobów, było ich malowanie. Ściany tradycyjnie wylepiane były gliną i białkowane wapnem lub wapnem z domieszką ultramaryny, uzyskując oryginalny niebieski kolor. Białkowanie ścian w całości było charakterystycznym elementem zdobniczym dla budynków wznoszonych w bezpośrednim sąsiedztwie Krakowa.



*Ryc. 18 Przykład wylepienia gliną i białkowania wapnem zabudowy (kolor biały i ultramaryna) w Sułkowicach*

*Źródło: fot. Katarzyna Michniowska*

Z początkiem XX w. domy zaczęto szalować, a deski malowano. Bardzo popularne było również zdobienie desek szalunkowych na ścianach szczytowych pod dachem, poprzez wycinanie ich w ozdobne fryzy.

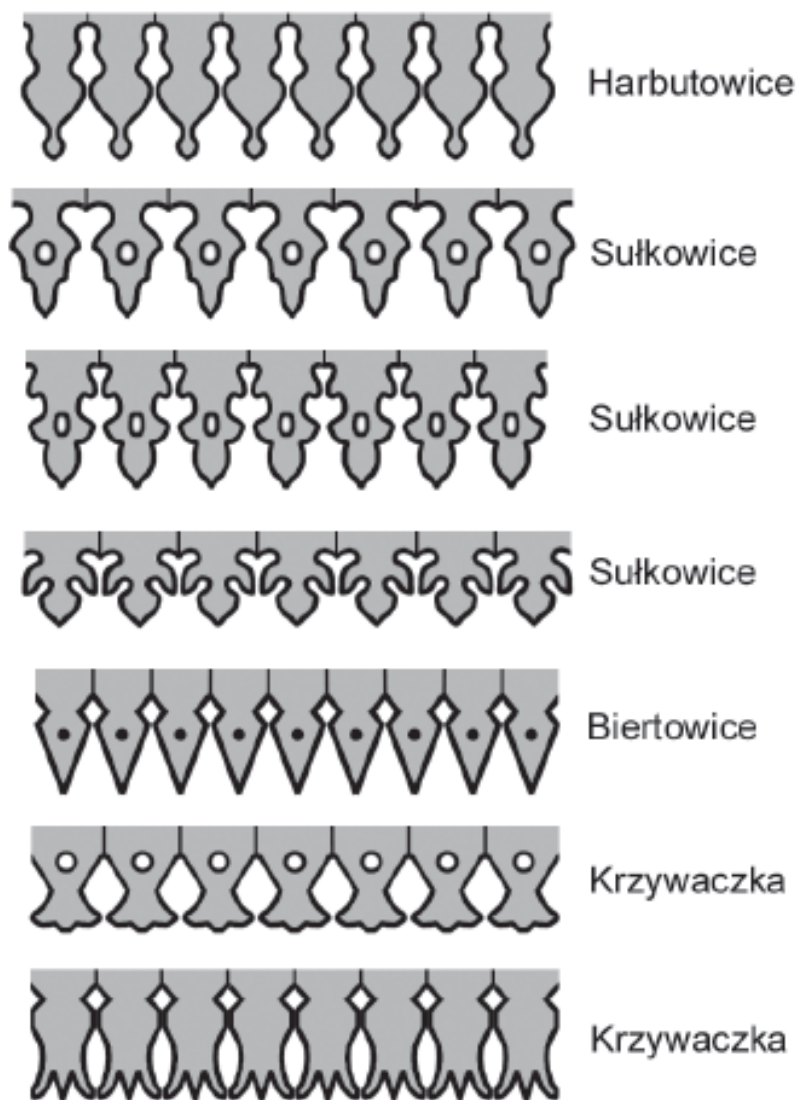


*Ryc. 19 Przykład tradycyjnej zabudowy drewnianej w Biertowicach na podmurówce, dom oszalowany, z charakterystycznymi ostrymi fryzami*

*Źródło: fot. Magdalena Fajkosz*

Najpopularniejsze były motywy roślinne. W zależności od miejscowości, używano różnych motywów, starając się stworzyć niejako osobny styl dla danej wsi (Ryc. 20). Ponadto,

w związku z występowaniem na terenie Sułkowic kuźni i bardzo zdolnych kowali, do wykończenia domów zaczęto wykorzystywać kute zawiasy, często z elementami zdobniczymi. Zdobienia wykonywano na dachach z ostrym zakończeniem kalenicy. Wykończeń takich nie stosowano na dachach naczółkowych. W Rudniku, gdzie zachowały się głównie domy z dachami naczółkowymi, nie wyodrębiono osobnego fryzu.



Ryc. 20 Przykładowe fryzy zdobiące ściany szczytowe domów w poszczególnych miejscowościach

Źródło: Monografia Gminy Sułkowice



Biertowice



Harbutowice



Krzywaczka



Krzywaczka



Rudnik



Sułkowice

Ryc. 21 Zdjęcia wybranych fryzów zdobiące ściany szczytowe i ganki domów w poszczególnych miejscowościach

Źródło: fot.: Katarzyna Michniowska, Jakub Suszek, Magdalena Fajkosz

Prawdopodobnie z uwagi na ograniczenia finansowe, stawiano zabudowę również w formie zabudowy bliźniaczej.



Ryc. 22 Przykład zabudowy bliźniaczej w Rudniku

Źródło: fot. Jakub Suszek

Pierwsze murowane domy chłopskie w Sułkowicach zaczęto budować w okresie międzywojennym, z tzw. cegły „surówki”, robionej ręcznie i niewypalanej.



Ryc. 23 Przykład zabudowy murowanej na podmurówce (Rudnik i Krzywaczka) oraz zabudowy z podpiwniczeniem (Krzywaczka)  
Źródło fot. Jakub Suszek, Katarzyna Michniowska

**Niewątpliwie unikatowym na skalę kraju elementem sułkowskiego krajobrazu kulturowego są kuźnie.** Sułkowice są miejscowością zmasowanego tu od wieków kowalstwa na skalę nigdzie więcej nie spotykaną. Początki kowalstwa w Sułkowicach związane są z przysiółkiem Węgry, na prawym brzegu Harbutówki – w rejonie ulic Kowalskiej, Na Węgry i Partyzantów. Jedno z podań głosi, że tradycje kowalskie zaszczepili wędrowni rzemieślnicy. Inna wersja podaje, że kowale zostali tu osadzeni przez rodzinę Zebrzydowskich, po zakończeniu budowy Kalwarii. Produkcja gwoździ i innych wyrobów kowalskich przyjęła się w Sułkowicach do tego stopnia, że w XIX w. liczba osób pracujących w małych kuźniach sięgała około tysiąca osób.

Sułkowskie kuźnie miały drewnianą konstrukcję, kryto je solidniej niż domy – zamiast strzechą – gontem, dachówką lub w późniejszym okresie eternitem. Były to materiały bardziej ogniotrwałe niż słoma, co miało pomóc uniknąć pożarów. Do dnia dzisiejszego w Sułkowicach zachowało się 9 kuźni, 1 kuźnia w Biertowicach, 1 kuźnia w Rudniku oraz 1 kuźnia dworska

(dom) w Krzywaczce. Spuścizną sułkowskich kuźni jest Fabryka Narzędzi „Kuźnia” w Sułkowicach.



*Ryc. 24 Kuźnia z 1930 r. w zagrodzie kowalskiej w Sułkowicach, ul. Kowalska  
Źródło: fot. Katarzyna Michniowska*



*Ryc. 25 Kuźnia (po 1945 r.) w Sułkowicach, ul. Na Węgry  
Źródło: fot. Katarzyna Michniowska*

### 6.3. Zabytki ruchome

Zgodnie z definicją zawartą w ustawie o ochronie zabytków i opiece nad zabytkami (art. 3 pkt 1 i 3) zabytek ruchomy to rzecz ruchoma, jej część lub zespół rzeczy ruchomych będących dziełem człowieka lub związanych z jego działalnością i stanowiących świadectwo minionej epoki lub zdarzenia, których zachowanie leży w interesie społecznym ze względu na posiadaną wartość historyczną, artystyczną lub naukową.

Wpis do rejestru zabytku ruchomego może nastąpić na wniosek właściciela zabytku, natomiast w przypadku uzasadnionej obawy zniszczenia, uszkodzenia lub nielegalnego wywiezienia tego zabytku za granicę wojewódzki konserwator zabytków może dokonać wpisu z urzędu (art. 10 ust. 1 i 2 ustawy o ochronie zabytków i opiece nad zabytkami).

Zabytki ruchome na terenie gminy to wyposażenie kościołów: kościoła parafialnego pw. Najświętszej. Panny Marii i św. Michała w Harbutowicach oraz kościoła parafialnego pw. Trójcy Przenajświętszej w Krzywacze.

### 6.4. Zabytki objęte wpisem do rejestru zabytków

Obiekty, zespoły i założenia przestrzenne wpisane do rejestru zabytków, objęte są rygorami ochrony konserwatorskiej, wynikającej z ustawy z dnia 23 lipca 2003 r. o ochronie zabytków i opiece nad zabytkami. Wszelkie prace remontowe, zmiany funkcji i przeznaczenia takich obiektów wymagają zgody odpowiedniego Wojewódzkiego Urzędu Ochrony Zabytków.

Na obszarze gminy Sułkowice znajduje się 6 obiektów wpisanych do rejestru zabytków (stan na luty 2022 r.)

#### **[A-1178/M] - kościół parafialny pw. Najświętszej Panny Marii i św. Michała, otoczenie (st. rej. nr 695 z 30.XII.1960) – Harbutowice<sup>7</sup>**

Kościół parafialny pw. Imienia NMP i św. Michała Archanioła w Harbutowicach (nazwa zgodnie z rejestrem parafii Archidiecezji Krakowskiej: Parafia Rzymskokatolicka pw. Najświętszego Imienia Maryi w Harbutowicach).

Obiekt położony jest w środkowej części wsi, przy głównej drodze prowadzącej z Sułkowic do Suchej Beskidzkiej. Kościół stoi na niewielkiej działce ogrodzonej kamiennym murem z metalowym płotem. Prowadzą do niego dwie bramy - od południa i północy. W sąsiedztwie zespołu sakralnego wzniesiono zespół plebański.

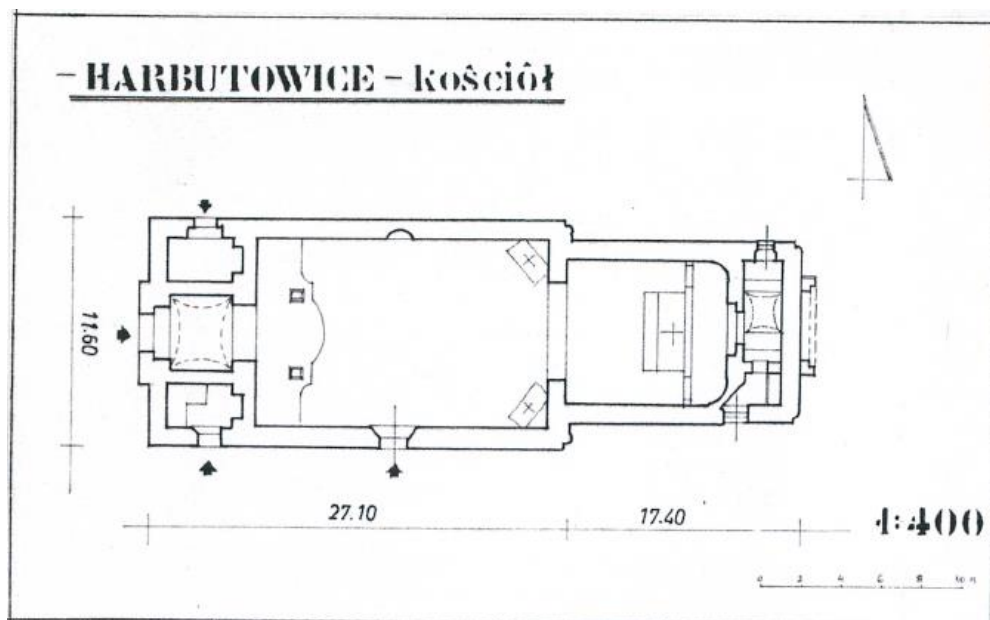
Kościół późno klasycystyczny, w tzw. stylu józefińskim, zbudowany w 1828 r., na miejscu drewnianego kościoła. Konsekrowany w maju 1834 r. przez ks. biskupa tarnowskiego Franciszka Pisztka. Kościół murowany z kamienia i cegły, tynkowany. Jednonawowy z węższym, prostokątnym prezbiterium, w zamknięciu którego znajduje się zakrystia z dwiema lokalnościami po bokach, w kartach znajdujących się w zasobach WUOZ wskazano iż świątynia jest orientowana. W korpus kościoła od strony zachodniej wbudowana jest wieża z dwoma lokalnościami po bokach. Dach dwuspadowy, pokryty dachówką. W bocznych elewacjach znajdują się półkoliste okna. Wieżyczka na sygnaturkę ma barokowy kształt. Od południa w kapliczkowej oprawie znajduje się krucyfiks oraz posągi Matki Boskiej i św. Jana Ewangelisty. Wyposażenie wnętrza barokowo-klasycystyczne i klasycystyczne z początku XIX w. W ołtarzu głównym znajduje się cudowny obraz Matki Bożej

<sup>7</sup> Nazwa i opis również w oparciu o materiały udostępnione z WUOZ w Krakowie (karty białe i karty zielone) oraz przewodnika „Wokół Dalina i Gościubi”

Harbutowskiej. Z wyposażenia kościoła pochodzi gotycka rzeźba Madonny z Dzieciątkiem z poł. XIV w. z tzw. warsztatu sądecko-spiskiego, dwa krucyfiksy z XVI w., chrzcielnica z XVII w i dzwon odlany przez Szymona Hauwicza z Brna z XVI w.



Ryc. 26 Kościół parafialny pw. Najświętszej Panny Marii i św. Michała w Harbutowicach  
Źródło: fot. Katarzyna Michniowska



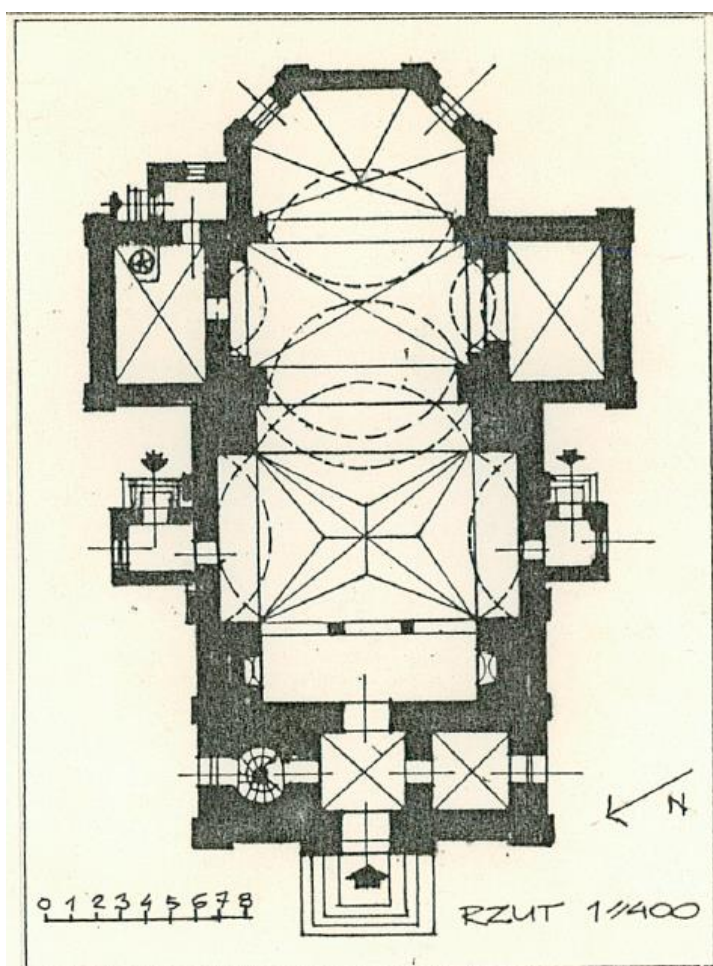
Ryc. 27 Rzut kościoła w Harbutowicach  
Źródło: WUOZ w Krakowie

**[A-339/M] - zespół kościelny: kościół parafialny pw. Trójcy Przenajświętszej, otoczenie, starodrzew, ogrodzenie, zespół plebański (plebania, stodoła, budynek inwentarski), cmentarz z kaplicą, drzewostanem i nagrobkami z poł. XIX. w. (A-578 29.12.1987) – Krzywaczka<sup>8</sup>**

Wzmianki o pierwszym kościele na terenie Krzywaczki pw. Św. Wojciecha pochodzą z początku XIV w.. Był to kościół drewniany. Drugi kościół, zbudowany w innym miejscu w 1785 r., pw. Św. Trójcy, został konsekrowany w 1788 r.

1909 r. powołano komitet budowy nowego kościoła. W latach 1911 – 1924 wg planów koncesjonowanego technika budowlanego Stefana Müllera, wybudowano obecny kościół w stylu neogotyckim. Nowy obiekt powstał w miejscu rozebranego drewnianego kościoła.

Kościół usytuowany jest w północnej części wsi, w kotlinie drogi. Otoczony starodrzewiem, a cały przyległy do kościoła teren otoczono ogrodzeniem z metalowych pręseł na betonowej podmurówce. Kościół z jedną wieżą w fasadzie od strony północno- zachodniej, wyodrębnioną w górnej kondygnacji. Obiekt jednonawowy, wzniesiony na kształcie krzyża łacińskiego, w zasobach WUOZ opisano jako orientowany. Murowany z cegły na podmurówce z ciosów kamiennych, nietynkowany. Hełm wieży i sygnaturka obite blachą miedzianą.



Ryc. 28 Rzut kościoła w Krzywaczce  
Źródło: WUOZ w Krakowie

<sup>8</sup> Nazwy i opis zabytku w oparciu o materiały udostępnione z WUOZ w Krakowie (karty białe i karty zielone) oraz przewodnik „Wokół Dalina i Gościbi”

Z wcześniejszych kościołów przeniesiono zachowane elementy wyposażenia m.in. gotycką figurę Madonny z Dzieciątkiem z XV w., posązek św. Anny Samotrzec (ok. 1665 r.), dwa krucyfiksy – procesyjny późnogotycki i barkowy, dwa ołtarze boczne o formach późnobarokowych, barokowe zwieńczenie ołtarza z Bogiem Ojcem w obłokach, fragment z ołtarza wczesnobarokowego, chrzcielnicę kamienną z XVIII w., baldachim rokokowy i obrazy. Kościół został zbudowany w nawiązaniu do form historycznych.



*Ryc. 29 Kościół parafialny pw. Trójcy Przenajświętszej w Krzywaczce  
Źródło: fot. Jakub Suszek*

Plebania w Krzywaczce została wniesiona z końcem XVII w., staraniami ówczesnego proboszcza, ks. Wojciecha Rudkowskiego. Prace rozpoczęto w czerwcu 1850 r., ukończono we wrześniu 1851 r. Zgodnie z zapisami z ksiąg parafialnych plebania powstała przy wsparciu finansowym hrabiego Kryspina Żeleńskiego, właściciela dóbr Krzywaczka. W 1899 r. przeprowadzono gruntowny remont. Kolejne remonty i przebudowy miały miejsce w następujących okresach: 1906 r. - remont, lata 50. XX w. - remont, 1965-1966 r. - przebudowa wnętrza, ok. 1976 r. - remont, połowa lat 90. XX w. – remont. Plebania została zbudowana w stylu klasycystycznym. Mimo licznych remontów, zachowany został gabaryt budynku oraz liczne detale architektoniczne, w postaci wydatnego gzymsu podokapowego oraz gzymsów nad otworami okiennymi i pionowych obramień otworów okiennych. Narożniki budynku podkreślone ryflowanymi lizenami. Ryzalit wejścia flankowany pilastrami. Dach dwuspadowy, naczółkowy pokryty blachodachówką.



*Ryc. 30 Zespół plebański przy kościele parafialnym pw. Trójcy Przenajświętszej w Krzywaczce (plebania, budynek inwentarski, stodoła)*

*Źródło: fot. Jakub Suszek*

Kaplica grobowa (rodziny Schmidtów) usytuowana jest na cmentarzu parafialnym w Krzywaczce, który znajduje się na wierzchołku niewielkiego wzniesienia, w oddaleniu ok. 200 m od kościoła parafialnego, w kierunku północnym. Kaplica stoi w środkowej części cmentarza. Od bramy do kaplicy prowadzi aleja obsadzona starodrzewem lipowym. Frontem kaplica skierowana jest na wschód. Budynek zbudowano w 1887 r. w stylu neoromańskim, z cegły i kamienia. Jest to jednonawowa świątynia zbudowana na rzucie prostokąta, którą od zachodu zamyka trójboczna absyda. Wejście zdobi portal z piaskowca, z motywem półkolumn i liści lotosu. Do wnętrza prowadzą dwuskrzydłowe, dębowe drzwi. Elewację frontową wieńczy wieżyczka z sygnaturką ukrytą pod kamienną latarnią, nakrytą ostrosłupowym, blaszanym daszkiem z krzyżem. Okna w prezbiterium neoromańskie o półkolistym zwieńczeniu, z węgarakami w formie kolumnienek. W ścianach nawy neoromańskie biforia, umieszczone w półkoliście zwieńczonych, uskokowych niszach. Okna o węgarakach w formie kolumnienek, szklone drobnokwaterowo. Wewnątrz świątyni znajduje się drewniany ołtarz. Wg tradycji projekt architektoniczny przypisywany jest Janowi Sasowi-Zubrzyckiemu.



*Ryc. 31 Kaplica grobowa na cmentarzu parafialnym w Krzywaczce*

*Źródło: fot. Jakub Suszek*

**[A-562/M] - zespół dworski: dwór, park (A-507 z 27.03.1985) – Krzywaczka<sup>9</sup>**

Zespół parkowo-dworski rodziny Żeleńskich. Zbudowany ok. 1820 r. przez Kaspra Żeleńskiego. W latach 1957-59 przeprowadzono remont kapitalny, a w latach 1975-78 prace remontowe zabezpieczające. Obecnie obiekt poddawany jest gruntownej renowacji wraz z przebudową i nadbudową. Remont elewacji obejmuje naprawę i odtworzenie detali stanowiących wystrój elewacji oraz wymianę stolarki okiennej i drzwiowej z zachowaniem pierwotnych podziałów. Ponadto wykonano dodatkowe otwory okienne, detalami obramień i podziałów nawiązując do oryginalnych detali architektonicznych. Wymieniono pokrycie dachowe, wprowadzono dodatkowe lukarny nawiązujące gabarytem i charakterem do wcześniejszych otwarć dachowych. Prócz dworu (obiekty poza rejestrem) zachowała się część zabudowań dworskich: oficyn i budynków gospodarczych. Od 2015 r. do chwili obecnej przyległości dworu, są stopniowo poddawane przez właścicieli pracom renowacyjnym.



*Ryc. 32 Zespół dworski: dwór i park w Krzywaczce  
Źródło: fot. Magdalena Fajkosz*

<sup>9</sup> W oparciu o materiały udostępnione z WUOZ w Krakowie (karty białe i karty zielone) oraz przewodnika „Wokół Dalina i Gości”

**[A-553/M] - zespół zajazdu: karczma, wozownia ze stajnią, mur z bramami (A-555 z 05.12.1986) - Krzywaczka**

Pierwsze wzmianki świadczące o istnieniu karczmy pochodzą z 1530 r. Obecny budynek wybudowano w 1817 r. (tak samo pozostałe obiekty w zespole zajazdu). Jest to budynek klasycystyczny z dachem łamanym z naczółkami, kryty gontem. Budynek został gruntownie wyremontowany - wymieniona stolarka okienna, zachowała oryginalne podziały i wielkość. Na piętrze, w ścianach szczytowych wprowadzono dodatkowe otwory okienne, nawiązujące swym gabarytem do istniejących okien. Aktualnie obiekt pełni swoją dawną funkcję.

Budynek wozowni został zaadaptowany na funkcję hotelową. Wprowadzono dodatkowe lukarny, swym charakterem i gabarytem nawiązujące do oryginalnych otwarć dachowych.

Zabytkowy mur wraz z bramami również został poddany remontowi – odsłonięto fragmenty ścian kamiennych, ukazując sposób wiązania muru. Zachowano drewniane wrota z ozdobnymi okuciami kowalskimi.

Zespół zajazdu został zbudowany przez Stanisława Miętka.



Ryc. 33 Zespół zajazdu: karczma, wozownia ze stajnią, mur z bramami w Krzywaczce  
Źródło: fot. Jakub Suszek

**[A-663/M] - ogrodzenie kościoła parafialnego z kapliczkami i posągami przy wejściu śś. Jana Nepomucena i Floriana (A-133 z 09.05.1961) – Sulkowice**

Zachowanie do dziś barokowe ogrodzenie z kapliczkami i posągami świętych objęte ochroną konserwatorską, stanowi jedynie pozostałość pierwotnego założenia. Zostało ono wzniesione wraz z kościołem parafialnym ok. 1617 r..

Pod koniec XX w. podjęto decyzję o wzniesieniu nowego kościoła (rok budowy 1968 r.). Wyprzedzająco wyburzono istniejącą świątynię oraz znaczny fragment ogrodzenia.

Na dzień dzisiejszy, w sąsiedztwie zachowanego fragmentu ogrodzenia, widnieje zarys fundamentów dawnego kościoła. Posągi odnowiono w XVIII i XIX w. (figura św. Jana Nepomucena najprawdopodobniej w 1790 r., figura św. Floriana w 1828 r.).



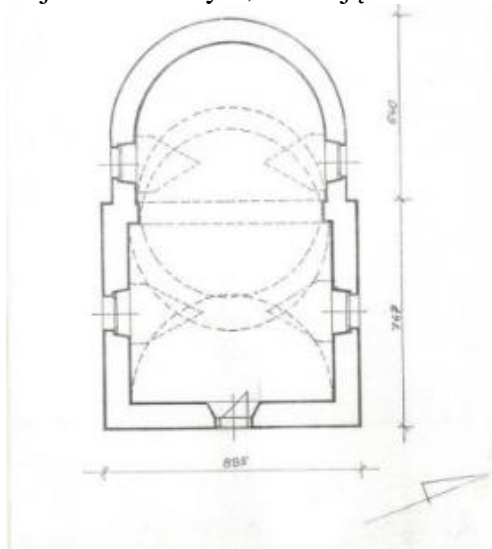
*Ryc. 34 Zachowany fragment ogrodzenia kościoła parafialnego z kapliczkami i posągami przy wejściu śś. Jana Nepomucena i Floriana  
Źródło: fot. Zdjęcie z zasobów Urzędu Miejskiego w Sulkowicach*

**[A-377/M] - kaplica pw. św. Zofii z otoczeniem (A-693 z 28.12.1994) – Sulkowice**

Niewielka świątynia wzniesiona w 1627 roku dzięki fundacji starosty lanckorońskiego Jana Zebrzydowskiego jako kościół filialny. W 1825 roku została odbudowana praktycznie od podstaw. W 1968 roku obiekt przeszedł pierwszy remont.

Jako ciekawostkę, należy wspomnieć o znajdującym się niegdyś na drzwiach zewnętrznych, specjalnie wyrzeźbionym wgłębieniu, nazywanym „stopką Matki Boskiej”. W 2017 roku kościół przeszedł kolejny gruntowny remont, usunięto tynk zewnętrzny odsłaniając kamień naturalny, z którego wymurowano kościół.

Wewnątrz widoczne jest ceglane sklepienie kolebkowe z lunetami. Budynek zbudowano w stylu barokowym, w układzie jednonawowym, obierając na rzucie zbliżonym do kwadratu.



Ryc. 35 Rzut kaplicy św. Zofii w Sulkowicach  
Źródło: WUOZ w Krakowie



Ryc. 36 Kaplica pw. św. Zofii w Sulkowicach  
Źródło: fot. Katarzyna Michniowska

### 6.5. Zabytki w Gminnej Ewidencji Zabytków Gminy Sułkowice

W okresie od października 2021 r. do czerwca 2022 r. dokonano weryfikacji zasobów obiektów znajdujących się w Gminnej Ewidencji Zabytków Gminy Sułkowice, wojewódzkiej ewidencji zabytków oraz inwentaryzacji zasobów kulturowych gminy Sułkowice. W jej wyniku sporządzono Gminną Ewidencję Zabytków zawierającą 197 kart obiektów, gdzie w przypadku kart zawierających zabytki wpisane do rejestru zabytków, mamy do czynienia również z kartami wieloobiektoowymi.

W ramach przeprowadzonej aktualizacji z zasobu złożonego z 309 kart, wyłączono obiekty ujawnione jako nieistniejące oraz 41 obiektów, które utraciły cechy zabytkowe. Ochroną objęto 11 dodatkowych obiektów.

Gminna Ewidencja Zabytków Gminy Sułkowice została przyjęta Zarządzeniem Nr 115/2022 Burmistrza Gminy Sułkowice z dnia 28 października 2022 r. Zarządzenie weszło w życie z dniem podpisania.

Wszelkie działania na obiektach objętych ochroną konserwatorską poprzez ujęcie w Gminnej Ewidencji Zabytków oraz Rejestrze Zabytków wymagają uprzednio uzgodnienia z Małopolskim Wojewódzkim Konserwatorem Zabytków.

Tabela 1 Obiekty w Gminnej Ewidencji Zabytków gminy Sulkowice

Oznaczenie	GEZ (2008r.)	WEZ	Nazwa obiektu	Lokalizacja	Nr działki	Datowanie	Informacja o obiekcie	Uwagi
<b>BIERTOWICE</b>								
<b>B1</b>	2	1.4.	dom nr 8	Biertowice 8	13	k. XIX w., przed 1939 r. przebudowa	drewniany	
<b>B2</b>	5	2.3.	dom nr 16	Biertowice 16	1192	192 2r.	drewniany	
<b>B3</b>	6	3.3.	dom nr 30	Biertowice 30	601	ok. 1920 r.	drewniany	
<b>B4</b>	7	4.1.	dom nr 33	Biertowice 33	582	1934 r.	lepianka	
<b>B5</b>	8	4.2.	dom nr 35	Biertowice 35	353/2	1907 r., 1936 r. rozbudowa, ok. 1960 r. weranda, ok. 1980 r. likwidacja strzechy	drewniany, lepianka	
<b>B6</b>	9	6.3.	dom nr 82	Biertowice 82	886/1	1910 r.	murowany	
<b>B7</b>	10	7.2.	dom nr 100	Biertowice 100	640/4	1924 r., ok. 1960 r. częściowo przemurowany	drewniany, murowany	
<b>B8</b>	11	7.4.	dom nr 105	Biertowice 105	635	1935 r.	murowany	
<b>B9</b>	12	8.2.	dom nr 111	Biertowice 111	609	1934 r.	drewniany	
<b>B10</b>	14	10.2.	dom nr 126	Biertowice 126	700	1926 r., ok. 1970 r. oszalowany	drewniany	
<b>B11</b>	16	1.1.	dom nr 1	Biertowice 1	733	ok. 1934 r.	murowany	
<b>B12</b>	17	1.2.	stajnia nr 1 (kuźnia?)	Biertowice 1	733	ok. 1940 r.	drewniana	
<b>B13</b>	19	5.1.	spichlerz nr 60	Biertowice 60	1047/4	1878 r.	drewniany, murowany	
<b>B14</b>	20	5.2.	dom nr 61	Biertowice 61	1046	1 ćw. XX w.	drewniany	
<b>B15</b>	21	5.3.	spichlerz nr 61 (pozostałość)	Biertowice 61	1046	1910 r.	drewniany, murowany	
<b>B16</b>	22	6.1.	dom nr 66	Biertowice 66	939/2	1938 r.	lepianka	
<b>B17</b>	23	9.3.	dom nr 119	Biertowice 119	322/1	ok. 1919 r.	drewniany	
<b>B.Kp 1</b>	15	9.1.	kapliczka	Biertowice, obok nr 117	605	1809 r.	murowana	

Konsorcjum Firm: ForMA- studio projektowe, Magdalena Fajkosz i MC kwadrat- studio projektowe, Magdalena Czechowska

HARBUTOWICE								
<b>H1</b>	25	13.1.	dom ludowy	Harbutowice 444 - obok OSP	1635/2	1931r., 1957 r. przekształcony, l. 80-te XX w. remont	murowany	
<b>H2</b>	28	14.4.	dom nr 108	Harbutowice 108 (Kozakówka)	4361/1	1925 r.	drewniany	
<b>H3</b>	31	15.3.	dom nr 120	Harbutowice 120 (Pieronówka)	3350	1910 r.	murowany	
<b>H4</b>	33	16.2.	dom nr 126	Harbutowice 126 (Ruskówka)	3228	ok. 1920 r.	drewniany, murowany kamienny	
<b>H5</b>	35	17.2.	dom nr 175	Harbutowice 175 (Bogdałówka)	1478/2	pocz. XX w., 1930 r. rozbudowa	murowany	
<b>H6</b>	36	17.4.	dom nr 180	Harbutowice 180 (Na Zagrodzie)	392/3	1889 r., 1928 r. dobudowa części murowanej	drewniany, murowany	
<b>H7</b>	37	20.2.	dom nr 272	Harbutowice 272 (Na Potoku)	1955	1931 r.	drewniany	
<b>H8</b>	42	12.3.	park dworski krajobrazowy (dawny zespół dworsko-parkowy)	Harbutowice 1	390/1	XIX w.		
<b>H9</b>	44		remiza strażacka	Harbutowice obok domu nr 121 (Ruskówka)	3243/2	ok. 1935 r.	drewniana	
<b>H10</b>	45		kamienna studnia	Harbutowice - przy drodze na przełęcz Sanguszki	1204/1	1885-1900 r.	kamienna	
<b>H11</b>	48	14.2.	stodoła nr 68	Harbutowice 68	1828/2	k. XIX w.	drewniana	
<b>H12</b>	50	19.1.	stodoła nr 222	Harbutowice 222	1830/1	przed 1921r.	drewniana	
<b>H13</b>	51	19.4.	stodoła nr 254	Harbutowice 254	2113	1 ćw. XX w.	drewniana	
<b>H14</b>	55	11.3.	obora w zespole plebańskim	Harbutowice 181	1258/1	1 ćw. XX w.	drewniana	
<b>H15</b>			przepust drogowy	Harbutowice - około 200m od pomnika na przełęczy Sanguszki, w stronę centrum	działka drogowa 1205/1, połączenie działek 1207/5 i 1199/1	ok. 1890 r.	kamienny	
<b>H16</b>	46	12.4.	szkoła podstawowa	Harbutowice 580	1636/1	1910 r.	murowana	Obiekt nie istnieje - w trakcie post. wyjaśniającego

Konsorcjum Firm: ForMA- studio projektowe, Magdalena Fajkosz i MC kwadrat- studio projektowe, Magdalena Czechowska

<b>H17</b>	53	11.1.	plebania	Harbutowice 181	1258/1	ok. 1828 r.	murowana, drewniana	Obiekt nie istniejący w trakcie post. wyjaśniającego
<b>H18</b>	54	11.4.	organistówka	Harbutowice 181	1253/2	1 ćw. XX w.	drewniana	Obiekt nie istniejący w trakcie post. wyjaśniającego
<b>H.ZR 1</b>	52	10.4.	kościół parafialny p.w. NP. Marii i Michała Archanioła	Harbutowice 181	1260	1828 r.	murowany	[A-1178/M]
<b>H.ZR 2</b>	43		pomnik na przełęczy Sanguszki	Harbutowice - przy końcu miejscowości, obok skrzyżowania na Ruskówkę	4946	1895 r.	kamienny	[B-405/M]
<b>H.Kp 1</b>	38	12.1.	kaplica koło kościoła parafialnego	Harbutowice przy kościele	1267/2	XIX w.	murowana	
<b>H.Kp 2</b>	39	12.2.	kaplica III upadku	Harbutowice - przy drodze na Cisy Raciborskiego (Madejówka)	3429/1, 3429/3	XIX w.	murowana	
<b>H.Kp 3</b>	40		kapliczka/krzyż	Harbutowice - w otoczeniu kościoła	1260	1860 r.	murowana	
<b>H.Kp 4</b>			kapliczka/krzyż	Harbutowice - w otoczeniu kościoła	1260	ok. k. XIX w.	murowana	
<b>H.MP 1</b>			miejsce pamięci - krzyż pamięci Konfederatów Barskich	Harbutowice - Szklana Góra, niedaleko górnej stacji wyciągu narciarskiego	2502	1771 r.	murowany/metalowy	
<b>KRZYWACZKA</b>								
<b>K1</b>	59	30.2.	dom 40	Krzywaczka 40	1169	1930 r.	drewniany	
<b>K2</b>	60	32.2.	dom 60	Krzywaczka 60 (obecnie bez numeru)	1363	początek XX w., około 1970 r. przebudowany	drewniany	
<b>K3</b>	66	38.3.	dom 140	Krzywaczka 140	1561/1	2 ćw. XX w.	drewniany	
<b>K4</b>	67	38.4.	dom 144	Krzywaczka 144	23/1	1922 r.	drewniany	
<b>K5</b>	68	39.1.	dom 145	Krzywaczka 145 (obecnie 115)	177	1889 r.	drewniany	
<b>K6</b>	69	39.2.	dom 154	Krzywaczka 154	230/1, 228/6	1 ćw. XX w.	murowany	
<b>K7</b>	72	43.4.	dom 209	Krzywaczka 209	1741	1914 r.	drewniany	
<b>K8</b>	74	44.4.	dom 229	Krzywaczka 229	1146/6	1940 r.	drewniany	

*Konsorcjum Firm: ForMA- studio projektowe, Magdalena Fajkosz i MC kwadrat- studio projektowe, Magdalena Czechowska*

<b>K9</b>	75	45.2.	dom 232	Krzywaczka 232	178	1946 r.	murowany	
<b>K10</b>	81	22.1.	kostnica na cmentarzu	Krzywaczka - cmentarz	305	ok. 1911r.	drewniana	
<b>K11</b>	83	38.2.	stodoła 135	Krzywaczka 135	72/5	ok. 1925r.	drewniana	
<b>K12</b>	84	45.3.	stodoła 247	Krzywaczka 247	295/15	1940 r.	drewniana	
<b>K13</b>	85	45.4.	stodoła 259	Krzywaczka 259	1588, 1581/1	1 ćw. XX w.	drewniana	
<b>K14</b>	89	29.4.	dom 36	Krzywaczka 36	1166/1	1931r.	drewniany	
<b>K15</b>	91	31.1.	stodoła 48	Krzywaczka 48	1218/2	1946 r.	drewniana	
<b>K16</b>	94	35.3.	stodoła 100	Krzywaczka 100	(1522/2)	po 1929 r.	drewniana	
<b>K17</b>	97	39.3.	dom 164	Krzywaczka 164	1569/2	1864 r.	drewniany	
<b>K18</b>	98	39.4.	stodoła 164	Krzywaczka 164	1567/8	1948 r.	drewniana	
<b>K19</b>	99	40.1.	spichlerz 164	Krzywaczka 164	1569/2	2 połowa XIX w.	drewniana	
<b>K20</b>	100	41.3.	dom 178	Krzywaczka 178	1564	1902r., w 1977r. część przebudowana	drewniany	
<b>K21</b>	101	41.4.	stodoła 178	Krzywaczka 178	1564	1 ćw. XX w.	drewniana	
<b>K22</b>	105	27.1.	kuźnia dworska/dom 5	Krzywaczka 5	243/5	1 poł. XIX w., 1961r. przebudowane na dom mieszkalny	murowany	
<b>K23</b>	106	25.2.	oficyna dworska/dom 2	Krzywaczka 2	174/4	1 poł. XIX w., 1955r. odnowienie i zmiana formy dachu	murowany	
<b>K24</b>	108	25.4.	oficyna dworska/dom 4	Krzywaczka 4	274/1	1 poł. XIX w.	murowany	
<b>K25</b>	110	25.1.	budynek gospodarczy w zespole folwarcznym	Krzywaczka 1	190/2	1 ćw. XX w.	murowany	
<b>K26</b>	111	23.2.	spichlerz w zespole folwarcznym	Krzywaczka 1	190/2	1 poł. XIX w.	murowany	
<b>K27</b>	112	23.4.	chlewnia I w zespole folwarcznym	Krzywaczka 1	190/2	1 poł. XIX w.	murowany	
<b>K28</b>	113	24.3.	chlewnia IV w zespole folwarcznym	Krzywaczka 1	190/2	1 poł. XIX w.	murowany	

*Konsorcjum Firm: ForMA- studio projektowe, Magdalena Fajkosz i MC kwadrat- studio projektowe, Magdalena Czechowska*

<b>K29</b>	114	24.2.	chlewnia III w zespole folwarcznym	Krzywaczka 1	190/2	1 poł. XIX w.	murowany	
<b>K30</b>	115	24.4.	chlewnia V w zespole folwarcznym	Krzywaczka 1	190/2	1 poł. XIX w.	murowany	
<b>K31</b>	116	24.1.	chlewnia II w zespole folwarcznym	Krzywaczka 1	190/2	1 poł. XIX w.	murowany	
<b>K32</b>		31.3.	stodoła	Krzywaczka 53	1231	k. XIX w.	drewniana	
<b>K.Kp 1</b>	76	22.2.	kapliczka	Krzywaczka – pd. – wsch. część wsi (obok nr 140)	1553/1	ok. poł. XIX w.	murowana	
<b>K.Kp 2</b>	77		kapliczka	Krzywaczka - przy DK52 wjazd do nr 180	102	początek XX w.	murowana	
<b>K.Kp 3</b>	78		kapliczka	Krzywaczka – przy kościele	1215	1843 r.	murowana	
<b>K.Kp 4</b>	79		kapliczka	Krzywaczka - nieopodal kościoła	263/2	początek XX w.	murowana	
<b>K.Kp 5</b>			kapliczka	Krzywaczka - obok budynku dawnego sklepu, niedaleko numeru 36	1167/2			
<b>K.Kp 6</b>			kapliczka	Krzywaczka - naprzeciw zjazdu na Skawinę	344/2	1859 r.		
<b>K.Kp 7</b>			kapliczka	Krzywaczka- naprzeciw numeru 233	1597/1	1870 r.		
<b>K.ZR 1.1</b>	104	22.3.	dwór 1	Krzywaczka 1	174/4	1 poł. XIX w. (ok. 1820 r.), 1957-59 r. remont kapitalny, 1975-78 r. prace remontowe zabezpieczające	murowany	[A-562/M]
<b>K.ZR 1.2</b>	109	22.4.	park dworski	Krzywaczka 1	174/4	1 poł. XIX w.		[A-562/M]
<b>K.ZR 2.1</b>	117	26.2.	karczma w zespole karczmy	Krzywaczka 7	239	1817 r., budował Stanisław Miętka	murowana	[A-553/M]
<b>K.ZR 2.2</b>	118	26.3.	wozownia ze stajnią w zespole karczmy	Krzywaczka 7	239	1817 r., budował Stanisław Miętka	murowana	[A-553/M]
<b>K.ZR 2.3</b>	119	26.4.	ogrodzenie z dwoma bramami wjazdowymi w zespole karczmy	Krzywaczka 7	239	1817 r., budował Stanisław Miętka	murowana	[A-553/M]
<b>K.ZR 3.1</b>	120	20.4.	kościół parafialny p.w. Trójcy Przenajświętszej	Krzywaczka 109	1216	1911 r.	murowany	[A-339/M]

Konsorcjum Firm: ForMA- studio projektowe, Magdalena Fajkosz i MC kwadrat- studio projektowe, Magdalena Czechowska

<b>K.ZR 3.2</b>	121	21.1.	plebania w zespole kościoła	Krzywaczka 107	321/1	1850-1851 r., 1899 r. gruntowny remont, 1906 r. remont, lata 50. XX w. remont, 1965-1966 przebudowa wnętrza, ok. 1976 r. remont, połowa lat 90. XX w. remont	murowana	[A-339/M]
<b>K.ZR 3.3</b>	122	21.2.	budynek gospodarczy (inwentarski) w zespole kościoła	Krzywaczka 107	321/1	początek XX w.	murowany	[A-339/M]
<b>K.ZR 3.4</b>	123	21.3.	stodoła w zespole kościoła	Krzywaczka 107	321/1	początek XX w.	drewniana	[A-339/M]
<b>K.ZR 3.5</b>	80	21.4.	kaplica cmentarna	Krzywaczka - cmentarz	305	1887 r.	murowana	[A-339/M]
<b>K.ZR 3.5</b>			pomniki nagrobne	Krzywaczka - cmentarz parafialny	305	1903 r.		[A-339/M]
<b>RUDNIK</b>								
<b>R1</b>	124	46.1.	kaplica	ul. Centralna 227	2069/3	1895 r., ok. 1950 r. rozbudowana	murowana	
<b>R2</b>	126	73.1.	stodoła	ul. Bukowa 13 [353]	3055	1932 r., w 1951r. częściowo rozebrana i przebudowana	drewniana	
<b>R3</b>	131	62.2.	dom	ul. Centralna 38 [230]	3245/1	1907 r.	drewniany	
<b>R4</b>	132	62.3.	dom	ul. Centralna 40 [231]	3244/1	1916 r.	murowany	
<b>R5</b>	133	62.4.	dom	ul. Centralna 69 [233]	3208	1 ćw. XX w.	drewniany	
<b>R6</b>	136	48.1.	dom	ul. Centralna 272 [24]	3386/1	1932 r., po 1945 r. przeniesiony na obecne miejsce z Bieńczyc i przebudowany	drewniany	
<b>R7</b>	139	49.3.	dom	ul. Centralna 323 [51]	1468	przed 1939 r.	drewniany	
<b>R8</b>	141	50.1.	dom	ul. Centralna 429 [67]	1630/10	początek XX w.	murowany	
<b>R9</b>	142	51.1.	dom	ul. Centralna 511 [87]	1724	1863 r., po 1945 r. likwidacja strzechy	drewniany	
<b>R10</b>	148	68.1.	dom	ul. Dolna 7 [314]	2661	1922 r.	drewniany	
<b>R11</b>	149	68.2.	kuźnia	ul. Dolna 7 [314]	2661	ok. 1922 r.	drewniana	
<b>R12</b>	150	67.3.	dom	ul. Dolna 17 [313]	2666	1896 r., w 1976 r. likwidacja strzechy	drewniany	
<b>R13</b>	151	71.1.	stodoła	ul. Dolna 18 [344]	3005	XIX w.	drewniana	
<b>R14</b>	156	69.4.	stodoła	ul. Dolna 98 [335]	2953	przed 1939 r.	drewniana	

Konsorcjum Firm: ForMA- studio projektowe, Magdalena Fajkosz i MC kwadrat- studio projektowe, Magdalena Czechowska

<b>R15</b>	157	69.2.	dom	ul. Dolna 108 [332]	2950/2	1927 r.	drewniany	
<b>R16</b>	158	69.3.	stodoła	ul. Dolna 108 [332]	2950/2	po 1927 r.	drewniana	
<b>R17</b>	162	67.2.	dom	ul. Dolna 208 [308]	2350	1921r, ok. 1982 r. remont z likwidacją strzechy	drewniany	
<b>R18</b>	163	65.3.	stodoła	ul. Dolna 300 [282]	2634/2	1939 r.	drewniana	
<b>R19</b>	169	60.3.	dom	ul. Słoneczna 32 [198]	3588	1939 r.	drewniany	
<b>R20</b>	170	60.1.	dom	ul. Słoneczna 102 [193]	5702	1947 r.	drewniany	
<b>R21</b>	171	59.1	dom	ul. Słoneczna 109 [151]	3515/2	1928 r.	drewniany	
<b>R22</b>	174	53.2.	dom	ul. Słoneczna 199 [123]	4008/3	1930 r., w 1959 r. rozbudowany (stajnia)	drewniany	
<b>R23</b>	175	58.3.	dom	ul. Słoneczna 388 [141]	3901/6, 3901/7	1871r.	drewniany	
<b>R24</b>	176	56.3.	dom	ul. Słoneczna 438 [134]	3480/2	k. XIX w.	drewniany	
<b>R25</b>	178	54.1.	stodoła	ul. Słoneczna 464 (462 [125])	4104/3, 4104/7	1909 r, ok. 1966 r. przekształcona	drewniana	
<b>R26</b>	179	51.4.	dom	ul. Słoneczna 594 [101]	3977	1 ćw. XX w., po 194 5 r. rozbudowany, ok. 1970 r. przekształcony	drewniany	
<b>R.Kp 1</b>	146		kapliczka Grabowskich	ul. Centralna - przy posesji 551	1754/5	1882 r.	murowana	
<b>R.Kp 2</b>	147		kapliczka Szczurków	ul. Centralna 119 (naprzeciw nr 94)	3135/5	1839 r.	murowana	
<b>R.MP 1</b>			miejsce pamięci- krzyż na cmentarzu cholerycznym	Rudnik - w Pańskim Lesie	5677	1783 r.	drewniany	
<b>SULKOWICE</b>								
<b>S1</b>	182	105.1.	dom	Rynek 3	2419	ok. 1910 – 1920 r., ok. 1970 r. przekształcony	drewniany	
<b>S2</b>	183	105.2.	dom	Rynek 4	2418	ok. 1910 - 1920 r., 1970 r. zmiana stolarki okiennej, oszalowanie, ocieplenie ścian wykonane ok. 2020 r.	drewniany	
<b>S3</b>	184	104.4.	szkoła podstawowa	Rynek 6	2385	1883 r., ok. 1982-83 r. remont, ostatnie prace prowadzono w 2015 r.	murowana	
<b>S4</b>	185	84.1.	dom	ul. 1 Maja 8	1593/1	ok. 1870 r.	drewniany	
<b>S5</b>	186	84.3.	dom	ul. 1 Maja 24	1567	ok. 1917 r.	murowany	

*Konsorcjum Firm: ForMA- studio projektowe, Magdalena Fajkosz i MC kwadrat- studio projektowe, Magdalena Czechowska*

<b>S6</b>	188	85.1.	dom	ul. 1 Maja 27	574	1925-28 r., 1945 r. wymiana więźby	murowany	
<b>S7</b>	189	85.3.	dom	ul. 1 Maja 31	577	1947 r.	murowany	
<b>S8</b>	190	86.1.	młyn	ul. 1 Maja 58/60	770/1	1901 r.	murowany	
<b>S9</b>	191	86.2.	spichlerz	ul. 1 Maja 58/60	770/1	k. XIX w.	drewniany	
<b>S10</b>	192	86.3.	budynek administracyjny Fabryki Narzędzi "Kuźnia"	ul. 1 Maja 70	629/1	po 1914 r., po 1988 r. przebudowa, 1990r. rozbudowa o 1 skrzydło	murowany	
<b>S11</b>	193	86.4.	dom	ul. 1 Maja 72	628	1911 r.	drewniany	
<b>S12</b>	194	87.1.	dom	ul. 1 Maja 74	624	ok. 1925-1926 r.	murowany	
<b>S13</b>	199	83.2.	dom	ul. 24 Lipca 17	2413	1912 r., ok. 1970 r. wymiana okien i oszalowanie	drewniany	
<b>S14</b>	205	79.3.	dom	ul. Kowalska 73	6048	1948-1955 r.	drewniany	
<b>S15</b>	208	79.II.4	kuźnia w zagrodzie kowalskiej	ul. Kowalska 92	3795	1930 r.	drewniana	
<b>S16</b>	209	80.2.	dom	ul. Kowalska 108	3849	1914 r., ok. 1960 r. wymiana stolarki	drewniany	
<b>S17</b>	212	81.1.	dom	ul. Kowalska 124	3858	k. XIX w., przed 1939 r. wymiana więźby i likwidacja strzechy oraz wymiana stolarki	drewniany	
<b>S18</b>	213		dom ze spichlerzem	ul. Kowalska 170	6115	ok. 1920 r.	drewniany	
<b>S19</b>	214	81.2.	dom	ul. Kowalska 196	6180	po 1939 r.	drewniany	
<b>S20</b>	215		kuźnia	obok posesji na ul. Kowalskiej 69	3939	po 1930 r.	drewniana	
<b>S21</b>	216	81.4.	kuźnia	ul. Krzywa 14	1716	przed 1939 r.	drewniana	
<b>S22</b>	218	82.3.	dom	ul. Krzywa 24	1680	k. XIX w., 1971 r. wymiana więźby i likwidacja strzechy	drewniany	
<b>S23</b>	219	82.4.	dom	ul. Krzywa 25	1728/2	1922 r.	drewniany	
<b>S24</b>	222	89.3.	kuźnia	ul. Na Węgry 41	6085/1	k. XIX w.	drewniana	
<b>S25</b>	225	90.3.	kuźnia	ul. Na Węgry 68	6841	1950 r.	drewniana	
<b>S26</b>	227	91.2.	dom	ul. Na Węgry 113	6920	1957 r.	drewniany	

Konsorcjum Firm: ForMA- studio projektowe, Magdalena Fajkosz i MC kwadrat- studio projektowe, Magdalena Czechowska

<b>S27</b>	228	91.3.	dom	ul. Na Węgry 115	6921	1897 r.	drewniany	Obiekt pismem z dnia 18.10.2022 r. wyłączony z wojewódzkiej ewidencji zabytków,
<b>S28</b>	229	92.1.	kuźnia	ul. Na Węgry 121	6922/2	po 1945 r.	drewniana	
<b>S29</b>	232	93.1.	dom	ul. Partyzantów 1	2949	2 ćw. XX w.	murowany	
<b>S30</b>	234	93.3.	stodoła	ul. Partyzantów 7	2947/3	1926 r.	drewniany	
<b>S31</b>	235	93.4.	dom	ul. Partyzantów 4	3290	1 poł. XIX w.	drewniany	
<b>S32</b>	236	94.2.	kuźnia	ul. Partyzantów (naprzeciw nr 36)	3063/2	XIX/XX w.	drewniana	
<b>S33</b>	238	94.4.	stodoła	ul. Partyzantów 40	3952/4	1926 r.	drewniana	
<b>S34</b>	239	95.1.	piwniczka	ul. Partyzantów 40	3952/4	k. XIX w., ok. 1940 r. likwidacja strzechy	drewno/mur	
<b>S35</b>	241	95.4.	kuźnia	ul. Partyzantów (naprzeciw 48)	3072	1916 r.	drewniana	
<b>S36</b>	242	96.1	stodoła	ul. Partyzantów 48	3955	ok. 1920 r.	drewniana	
<b>S37</b>	244	96.4	stodoła	ul. Partyzantów 74	3974	pocz. XX w., ok. 1970 r. przebudowany	drewniana	
<b>S38</b>	246	97.2.	stodoła	ul. Partyzantów 98	3983/1	przed 1939 r.	drewniana	
<b>S39</b>	248	98.2.	dom	ul. Partyzantów 122	4001/1	1 ćw. XX w.	drewniany	
<b>S40</b>	249	98.3.	dom	ul. Partyzantów 148	4023/1	1912 r.	drewniany	
<b>S41</b>	250	98.4.	dom	ul. Partyzantów 160	4029	1875 r., 1928 r. zmiana więźby i likwidacja strzechy, ok. 1960 r. przekształcony (m.in. wymiana stolarki)	drewniany	
<b>S42</b>	251	99.1.	dom	ul. Partyzantów 162	4030/2	1888 r., ok. 1940 r. przebudowany: zmiana więźby i likwidacja strzechy, ok. 1980 r. wymiana stolarki	drewniany	
<b>S43</b>	252	99.2.	dom	ul. Partyzantów 164	4039	1936 r.	drewniany	
<b>S44</b>	255	102.2	dom	ul. Partyzantów 272	5979	1946 r.	drewniany	
<b>S45</b>	256	102.3.	stodoła	ul. Partyzantów 272	5979	po 1946 r.	drewniana	
<b>S46</b>	257	103.1.	stodoła	ul. Partyzantów 274	5974	po 1945 r.	drewniana	
<b>S47</b>	267		dom	ul. Sportowa 8, 8a	1613, 1614	ok. 1920 r.	murowany	

Konsorcjum Firm: ForMA- studio projektowe, Magdalena Fajkosz i MC kwadrat- studio projektowe, Magdalena Czechowska

<b>S48</b>	268	106.3.	dom	ul. Sportowa 10	1615/2	ok. 1920 r., 1934 r. remont po zniszczeniach po powodzi	drewniany	
<b>S49</b>	269	106.4.	kuźnia	ul. Sportowa 10	1615/2	ok. 1927 r.	drewniany	
<b>S50</b>	271	107.3	dom	ul. Sportowa 21	2119	pocz. XX w., remontowany ok. 1967 i 1983 r.	murowany	
<b>S51</b>	272	107.4.	dom	ul. Sportowa 34	1627/3	1 ćw. XX w.	drewniany	
<b>S52</b>	276	109.1.	dom	ul. Sucha Góra 1	209	1 ćw. XX w.	drewniany	
<b>S53</b>	277	109.2.	dom	ul. Sucha Góra 7	211	1 ćw. XX w.	drewniany	
<b>S54</b>	278	109.3.	dom	ul. Sucha Góra 16	308/3	1932 r.	drewniany	
<b>S55</b>	283	112.4.	dom	ul. Wąska 37	2463	1870 r., ok. 1960 r. częściowy remont	drewniany	
<b>S56</b>	285		dom	ul. Wolności 3	3312/1	1920 r.	drewniany	
<b>S57</b>	287	114.1.	dom	ul. Wolności 8	2377	koniec XX w.	murowany	
<b>S58</b>	288	114.2.	dom	ul. Wyzwolenia 16	2360/3	początek XX w., przed 1939 r. rozbudowany	drewniany	
<b>S59</b>	289	115.1.	dom	ul. Wyzwolenia 20	2357/2	początek XX w., około 1986 r. częściowo oszalowany	drewniany	
<b>S60</b>	290	115.3.	dom	ul. Wyzwolenia 59	2293/1	k. XIX w.	drewniany	
<b>S61</b>	291	115.4.	dom	ul. Wyzwolenia 73	2253	1934 r.	drewniany	
<b>S62</b>	292	116.3.	dom	ul. Wyzwolenia 83	2228	1919 r.	murowany	
<b>S63</b>	294	117.4.	dom	ul. Zagumnie 11	1571, 1572	1 ćw. XX w., 1948 r. rozbudowany	drewniany	
<b>S64</b>	295	118.1.	stodoła	ul. Zagumnie 18	1530/5	1938 r.	drewniany	
<b>S65</b>	296	119.2.	dom	ul. Zagumnie 31	1358/1	1885 r., 1907 r. rozbudowane, po 1945 r. likwidacja strzechy	drewniany	
<b>S66</b>	299	120.2.	dom	ul. Zagumnie 64	1310	1947 r.	drewniany	
<b>S67</b>	301	122.1.	dom	ul. Zarzecze 4	309	1935 r., przed 1967 r. remontowany	drewniany	
<b>S68</b>	303	123.1.	dom	ul. Zarzecze 15	384/3	1933 r.	drewniany	
<b>S69</b>	305	123.4.	dom	ul. Zarzecze 20	295/1	1905 r.	drewniany	
<b>S70</b>	306	124.3.	budynek usługowy	ul. Ptasznica 2b	10/1	1 ćw. XX w.	murowany	
<b>S71</b>	307	76.2.	kościół	ul. Tysiąclecia (bn)	1588	lata 60-te XX w. (1964r. konsekrowany)	murowany	

Konsorcjum Firm: ForMA- studio projektowe, Magdalena Fajkosz i MC kwadrat- studio projektowe, Magdalena Czechowska

<b>S72</b>	309	76.4.	budynek usługowy	ul. Tysiąclecia 1	1588	1 połowa XIX w., XX w. odnowiony	murowany	
<b>S73</b>			dom	ul. 11 Listopada 1	2420/2	I poł. XX w.	drewniany	
<b>S74</b>	206	79.II.1	dom	ul. Kowalska 76	3783/2	ok. 1940 r.	drewniany	
<b>S.Kp 1</b>	197		kapliczka św. Jana Nepomucena	przy DW 956, ul. 1 Maja	573/7	1902 r. wykonany remont ok. 2010r.	slupkowa, podstawa kamienna	
<b>S.Kp 2</b>	231		kapliczka	ul. Na Węgry 56	6792	ok. 1880 r.	murowana	
<b>S.Kp 3</b>	263	77.4.	kapliczka	ul. Partyzantów 482	5783	k. XIX w.	murowana	
<b>S.Kp 4</b>	264		kapliczka	przy posesji ul. Partyzantów 103	5385/4	1892 r.	drewniana	
<b>S.Kp 5</b>	275	77.3.	kapliczka	ul. Sportowa, na granicy z Rudnikiem	525/4	XIX w. (1813r.)	murowana	
<b>S.MP 1</b>			miejsce pamięci- pomnik na cmentarzu cholerycznym	ul. Tysiąclecia - obok składowiska odpadów komunalnych	1466	1847 r.	murowany	
<b>S.MP 2</b>			miejsce pamięci- krzyż drewniany	na skraju lasu Borzena	2531/2		drewniany	
<b>S.ZR 1</b>	284	77.2.	kaplica	ul. Wąska (obok numeru 43)	2461	1825 r.	murowana	[A-377/M]
<b>S.ZR 2</b>	308	77.1.	ogrodzenie kościoła	ul. Tysiąclecia (bn)	1588	XVII w., XVIII i XIX w. odnowione	murowane	[A-663/M]

**Obiekty H.16, H.17, H.18, S.27 po zakończeniu postępowania wyjaśniającego wymienione obiekty proponuje się wyłączyć z Gminnej Ewidencji Zabytków Gminy Sułkowice**

LEGENDA OZNACZEŃ:

- B** – Obiekt znajdujący się na terenie wsi Biertowice  
**H** – Obiekt znajdujący się na terenie wsi Harbutowice  
**K** – Obiekt znajdujący się na terenie wsi Krzywaczka  
**R** – Obiekt znajdujący się na terenie wsi Rudnik  
**S** – Obiekt znajdujący się na terenie wsi Sułkowice  
**Kp** – kapliczka  
**MP** – miejsce pamięci  
**ZR** – zabytek rejestrowy – obiekt wpisany do rejestru zabytków

## 6.6. Zabytki archeologiczne

Na obszarze gminy Sułkowice zarejestrowano w ramach AZP 61 stanowisk archeologicznych.

Tabela 2 Stanowiska archeologiczne na obszarze gminy Sułkowice

L.p.	AZP nr	nr stanowiska na obszarze	nr stanowiska w miejscowości	miejscowość	funkcja	kultura	chronologia
1.	106-55	12	1	Krzywaczka	śląd prod. dymarskiej	wcz. średniowiecze	
2.	106-55	13	2	Krzywaczka	śląd osadnictwa śląd osadnictwa śląd prod. dymarskiej śląd osadnictwa śląd osadnictwa	prahistoria wcz. średniowiecze p. średniowiecze nowożytność	ep. kamienia
3.	106-55	14	3	Krzywaczka	śląd osadnictwa	p. średniowiecze/?/	
4.	106-55	15	4	Krzywaczka	śląd osadnictwa śląd osadnictwa	k. przeworska p. średniowiecze	okr. wpł. rzym.
5.	106-55	16	5	Krzywaczka	śląd osadnictwa śląd osadnictwa	p. średniowiecze/?/ nowożytność	
6.	106-55	17	6	Krzywaczka	śląd osadnictwa śląd osadnictwa	p. średniowiecze/?/ nowożytność	
7.	106-55	18	7	Krzywaczka	śląd osadnictwa śląd osadnictwa	p. średniowiecze/?/ nowożytność	
8.	106-55	19	8	Krzywaczka	śląd osadnictwa śląd osadnictwa	p. średniowiecze/?/ nowożytność	XVII-XVIII w.
9.	106-55	20	9	Krzywaczka	śląd osadnictwa	p. średniowiecze	
10.	106-55	21	10	Krzywaczka	śląd osadnictwa		ep. kamienia
11.	106-55	22	11	Krzywaczka	śląd osadnictwa	p. średniowiecze	XIV-XV w.
12.	106-55	23	12	Krzywaczka	śląd osadnictwa śląd osadnictwa	p. średniowiecze/?/ nowożytność	
13.	106-55	24	13	Krzywaczka	śląd osadnictwa osada osada	p. średniowiecze/?/ nowożytność	ep. kamienia XVI-XVIII w.
14.	106-55	25	14	Krzywaczka	śląd osadnictwa śląd osadnictwa	nowożytność	neolit
15.	106-55	26	15	Krzywaczka	śląd osadnictwa	p. średniowiecze	
16.	106-55	27	16	Krzywaczka	śląd osadnictwa	p. średniowiecze	
17.	106-55	28	17	Krzywaczka	śląd osadnictwa śląd osadnictwa	p. średniowiecze/?/ nowożytność	
18.	106-55	29	18	Krzywaczka	śląd osadnictwa	p. średniowiecze/?/	
19.	106-55	30	19	Krzywaczka	śląd osadnictwa śląd osadnictwa	p. średniowiecze	ep. kamienia
20.	106-55	31	20	Krzywaczka	śląd osadnictwa	p. średniowiecze	
21.	106-55	32	21	Krzywaczka	śląd osadnictwa	nowożytność	XVI/?/ w.
22.	106-55	33	22	Krzywaczka	śląd osadnictwa śląd osadnictwa	p. średniowiecze/?/ nowożytność	XVII-XVIII w.
23.	106-55	34	23	Krzywaczka	śląd osadnictwa śląd osadnictwa	p. średniowiecze nowożytność	

*Konsorcjum Firm: ForMA- studio projektowe, Magdalena Fajkosz i MC kwadrat- studio projektowe, Magdalena Czechowska*

24.	106-55	35	24	Krzywaczka	osada osada	p. średniowiecze nowożytność	
25.	106-55	36	25	Krzywaczka	śląd osadnictwa osada osada	p. średniowiecze nowożytność	ep. kamienia 2 poł. XV-XVI w. XVII-XVIII w.
26.	106-55	37	26	Krzywaczka	śląd osadnictwa osada	p. średniowiecze/?/ nowożytność	
27.	106-55	38	27	Krzywaczka	śląd osadnictwa śląd osadnictwa	p. średniowiecze nowożytność	
28.	106-55	39	28	Krzywaczka	śląd osadnictwa		ep. kamienia
29.	106-55	54	1	Rudnik	osada	nowożytność	XVII-XVIII w.
30.	106-55	55	2	Rudnik	śląd osadnictwa śląd osadnictwa	p. średniowiecze nowożytność	XIII-XVI w.
31.	106-55	56	3	Rudnik	śląd osadnictwa śląd osadnictwa	p. średniowiecze nowożytność	XIII-XVI w.
32.	106-55	57	4	Rudnik	śląd osadnictwa	k. przeworska	okr. wpł. rzym.
33.	106-55	58	5	Rudnik	śląd osadnictwa		neolit
34.	106-55	59	6	Rudnik	śląd osadnictwa śląd osadnictwa	p. średniowiecze?	neolit
35.	106-55	60	1	Biertowice	śląd osadnictwa śląd osadnictwa	nowożytność	neolit
36.	106-55	61	2	Biertowice	śląd osadnictwa		ep. kamienia
37.	106-55	62	3	Biertowice	śląd osadnictwa śląd osadnictwa osada	prahistoria p. średniowiecze? nowożytność	
38.	106-55	63	4	Biertowice	śląd osadnictwa śląd osadnictwa śląd osadnictwa	p. średniowiecze nowożytność	neolit
39.	106-55	64	5	Biertowice	śląd osadnictwa		neolit
40.	107-55	1	7	Rudnik	śląd osadnictwa	średniowiecze?	
41.	107-55	2	15	Sułkowice			neolit
42.	107-55	3	1	Sułkowice	śląd prod. dymarskiej	średniowiecze?	
43.	107-55	4	2	Sułkowice	śląd osadnictwa		neolit
44.	107-55	5	3	Sułkowice	śląd prod. dymarskiej	średniowiecze?	
45.	107-55	6	4	Sułkowice	śląd prod. dymarskiej	średniowiecze?	
46.	107-55	7	5	Sułkowice	śląd osadnictwa śląd prod. dymarskiej	p. średniowiecze średniowiecze?	
47.	107-55	8	6	Sułkowice	śląd prod. dymarskiej	średniowiecze?	
48.	107-55	9	7	Sułkowice	śląd osadnictwa śląd prod. dymarskiej	p. średniowiecze średniowiecze?	
49.	107-55	10	8	Sułkowice	śląd osadnictwa śląd osadnictwa	prahistoria p. średniowiecze	
50.	107-55	11	9	Sułkowice	śląd osadnictwa śląd osadnictwa	wcz. średniowiecze	okr. wpł. rzym.
51.	107-55	12	10	Sułkowice	śląd osadnictwa		ep. kamienia
52.	107-55	13	11	Sułkowice	śląd osadnictwa	prahistoria	
53.	107-55	14	12	Sułkowice	śląd osadnictwa	prahistoria	
54.	107-55	15	13	Sułkowice	śląd osadnictwa		ep. kamienia

55.	107-55	16	14	Sułkowice	śląd osadnictwa	p. średniowiecze	XIV-XV w.
56.	107-55	17	1	Harbutowice	śląd osadnictwa śląd osadnictwa śląd osadnictwa	wcz. średniowiecze p. średniowiecze	okr. wpl. rzym.
57.	107-55	18	2	Harbutowice	śląd osadnictwa		okr. wpl. rzym.
58.	107-55	19	3	Harbutowice	śląd osadnictwa śląd osadnictwa	p. średniowiecze nowożytność	XIV-XV w. XVII w.
59.	107-55	20	4	Harbutowice	śląd osadnictwa	k. łużycka?	ep. brązu
60.	107-55	21	6	Harbutowice	śląd osadnictwa śląd osadnictwa	p. średniowiecze nowożytność	XV-XVI w. XVII-XVIII w.
61.	107-55	22	5	Harbutowice	śląd osadnictwa śląd prod. dymarskiej	p. średniowiecze? średniowiecze?	

### 6.7. Zasoby niematerialne

Ziemia Sułkowska była miejscem styku kultur: krakowskiej i górali kliszczackich. Próbuąc dokonać regionalizacji Sułkowic można wskazać silniejszą przynależność Harbutowic do górali kliszczackich, natomiast Sułkowic, Biertowic, Rudnika i Krzywaczki do krakowiaków. Podziały te nie są jednak silnie zaakcentowane. Problemy z wyznaczeniem ścisłych i stałych granic wynikają z wielu przyczyn, m.in. z przejściowego charakteru terenu, który ulegał silnym wpływom kultur sąsiadów, zwłaszcza Krakowiaków Zachodnich od północy i Górali Podhalańskich, a także Zagórzan i Górali Babiogórskich. Przejściowość terenu zasadniczo wpłynęła i odzwierciedliła swój charakter w wyglądzie stroju ludowego, szczególnie jego wersji odświętnej.

Wyjątkowa dla regionu samowystarczalność i hermetyczność Sułkowic wpłynęła na wykształcenie się lokalnej gwary. Badania na jej temat, niemal w ostatnim momencie, tuż przed upowszechnieniem się radia i prasy oraz rozwinięcia się szkolnictwa, przeprowadził sułkowiczanie prof. Jan Magiera.

O dziedzictwo niematerialne gminy Sułkowice dbają: Urząd Miejski w Sułkowicach, Gminna Biblioteka Publiczna im. Ks. Józefa Sądziaka w Sułkowicach z filiami w Rudniku, Harbutowicach i punktem bibliotecznym w Krzywaczce, Izba Tradycji przy Gminnej Bibliotece Publicznej w Sułkowicach oraz Sułkowicki Ośrodek Kultury, który prowadzi zajęcia: baletowe, koło gitarowe, naukę śpiewu, koło plastyczne, koło szachowe oraz taniec nowoczesny dla przedszkolaków.

Tradycje i zwyczaje niematerialne z terenu gminy Sułkowice podtrzymywane są przez Zespół Pieśni i Tańca Elegia, Chór „Apassionata”, Chór Seniorów „Elegia” z Rudnika, Kapelę Dudy, Orkiestrę Dętą, Towarzystwo Przyjaciół Sułkowic Kowadło, Stowarzyszenie Przyjaciół Szkół Zawodowych i Ogólnokształcących w Sułkowicach TRADYCJA I PRZYSZŁOŚĆ, jak również stowarzyszenia gospodyń.

#### ✓ Zespół Pieśni i Tańca „Elegia”

Zespół powstał w 1942 r. założony jako chór parafialny przez Stanisława Kaletę - nauczyciela, miłośnika pieśni i tańca ludowego. „Elegia” sięga do arsenału rodzimej etnografii muzycznej i tanecznej, pieśni oraz melodii ludowych i starych tańców. Obecnie instruktorem zespołu jest Barbara Chęcińska i od 1986 r. akompaniator Stanisław Judasz. ZPiT „Elegia” posiada w swoim repertuarze: Tańce Narodowe, Tańce Autentyczne z okolic Rudnika

oraz Dziecięcy Program Pasterski, Pieśni i Tańce Krakowiaków Wschodnich, Pieśni i Tańce Regionu Śląskiego i Lubelskiego, Pieśni i Tańce Regionu Spiskiego.

✓ Kapela Dudy

Kapela Regionalna „Dudy” działa od roku 1960. Zespół założył pan Jan Duda pod nazwą Kapeli Podwórkowej „Sułkowskie Baciary”. Nazwa ta funkcjonuje do dzisiaj chociaż częściej można usłyszeć o Kapeli Rodzinnej „Dudy”. Przez długi czas związana była z Regionalnym Zespołem Pieśni i Tańca „Elegia”, od roku 1993 rozpoczęła samodzielne występowanie pod patronatem Ośrodka Kultury. Na swoim koncie kapela odnotowała występy nie tylko w Polsce ale również poza jej granicami. Grupa odwiedziła kraje takie jak: Niemcy, Finlandia, Francja, Jugosławia czy Czechosłowacja.

✓ Orkiestra Dęta

Orkiestra Dęta zrzesza obecnie około 40 członków. Orkiestra swoimi występami podczas uroczystości państwowych, religijnych oraz różnych imprez okolicznościowych, podnosi ich walor artystyczny, co w szczególności w sposób oddziałuje na uczestników. Kapelmistrzem Orkiestry Dętej z Sułkowic od 2011 roku jest Andrzej Moskal.

Działania z zakresu promocji kultury i dziedzictwa Sułkowic i Myślenic prowadzi również Stowarzyszenie Lokalna Grupa Działania „Między Dalinem i Gością”. Stowarzyszenie, w ramach realizowanych przez siebie przedsięwzięć wymienia m. in.:

- ✓ rozbudowa, odtworzenie obiektów z tradycjami lub rzemiosłem,
- ✓ utworzenie ścieżek rekreacyjnych, sportowych i dydaktycznych, miejsc służących turystyce, oznakowanie szlaków turystycznych, obiektów historycznych i przysiółków,
- ✓ promowanie obszaru i jego walorów poprzez kultywowanie, odtwarzanie i wsparcie lokalnej tradycji i twórczości oraz wydawanie opracowań, publikacji, internet, spotkania i imprezy promocyjne,
- ✓ ochrona i rewitalizacja zabytków ich remonty i konserwacja.

#### 6.8. Stan zasobów obiektów zabytkowych

Spośród obiektów zabytkowych znajdujących się na terenie gminy Sułkowice za najlepiej zachowane można uznać kościoły. W dobrym stanie technicznym są również występujące na terenie gminy kapliczki. Przykładem dobrego zarządzania obiektami i udanych renowacji budynków jest zespół karczmy w Krzywaczce, który pełni swoją pierwotną funkcję gastronomiczno-hotelarską oraz zespół dworski z parkiem w Krzywaczce, który etapami jest odnawiany przez nowych właścicieli.

Cenne dziedzictwo kulturowe Sułkowic, jakim są kuźnie, w większości przypadków posiadają dostateczny stan zachowania. Z uwagi na nieocenione walory kulturowo – historyczne, priorytetem jest utrzymanie ich w jak najlepszym stanie i zabezpieczenie dla potomnych.

Na obszarze gminy nadal zachowało się wiele drewnianych domów oraz przynależnych do nich zabudowań gospodarczych, w tym ok. 130 objętych ochroną konserwatorską. Stan techniczny wielu z nich jest zły i wymaga pilnej interwencji w celu zachowania drewnianego dziedzictwa Sułkowic. Ważne jest, aby przy pracach remontowych lub ewentualnych

przebudowach, brać pod uwagę wytyczne konserwatorskie i starać się w możliwie największym stopniu utrzymać walory tych obiektów.

## **7. OCENA STANU DZIEDZICTWA KULTUROWEGO GMINY. ANALIZA SWOT**

W celu identyfikacji słabych i silnych stron poszczególnych elementów oraz badania szans i zagrożeń jakie stwarza dla nich otoczenie przeprowadzono analizę SWOT (S – STRENGTHS, czyli mocne strony, W – WEAKNESSES, czyli słabe strony, O – OPPORTUNITIES, czyli szanse, T – THREATS, czyli zagrożenia).

W toku analizy stanu dziedzictwa kulturowego gminy Sułkowice rozpoznano następujące czynniki determinujące:

### **S – MOCNE STRONY**

- obiekty zabytkowe wpisane do rejestru zabytków,
- dobry stan zachowania sporej części zasobów kulturowych,
- liczne kapliczki przydrożne podnoszące walory krajobrazu kulturowego,
- mieszkańcy dbający o miejsca kultu religijnego, w tym kaplice, kapliczki i krzyże przydrożne,
- zachowane przykłady kuźni sułkowickich,
- licznie zachowane przykłady tradycyjnej drewnianej zabudowy mieszkalnej i gospodarczej,
- odrestaurowany dwór, park i część obiektów zespołu dworskiego – aktualnie trwają prace nad pozostałymi obiektami wchodzącymi w skład założenia dworskiego,
- zespół karczmy nadal pełniący swoje pierwotne funkcje,
- obowiązujące miejscowe plany zagospodarowania przestrzennego gminy (niemal cały obszar gminy pokryty jest planami - brak planu miejscowego dotyczy wyłącznie działki 1158/1 położonej we wsi Biertowice (wyrok WSA)), uwzględniające ochronę dziedzictwa kulturowego,
- atrakcyjne położenie przyrodniczo-krajobrazowe, stwarzające warunki do rozwoju infrastruktury sportowej, rekreacyjnej i turystycznej,
- prężnie działające zespoły podtrzymujące lokalne tradycje i zwyczaje.

### **W – SŁABE STRONY**

- degradacja obiektów zabytkowych, w szczególności tradycyjnej zabudowy wiejskiej,
- brak spójnej oferty turystyczno-rekreacyjnej gminy w powiązaniu z sąsiednimi obszarami,
- niedostatecznie oznakowana sieć szlaków pieszych, tras rowerowych i ścieżek edukacyjnych,
- słabo wyeksponowane obiekty zabytkowe – brak oznaczeń,
- niska świadomość mieszkańców odnośnie wartości dziedzictwa kulturowego gminy i konieczności jego ochrony,
- zanikające tradycje kowalskie i brak osób mogących kultywować i podtrzymywać zawód.

**O - SZANSE**

- zachowanie zasadniczych cech krajobrazu kulturowego gminy,
- podnoszenie atrakcyjności turystycznej przy wykorzystaniu zasobów kulturowych – oparcie promocji Gminy Sułkowice na kuźniach,
- podnoszenie wśród lokalnej społeczności wiedzy i świadomości potrzeb zachowania dziedzictwa kulturowego materialnego i niematerialnego,
- adaptacja obiektów zabytkowych oraz innych o wysokich walorach historyczno – kulturowych na cele publiczne lub dla funkcji komercyjnych, w tym turystyczne,
- wzrastająca świadomość społeczeństwa o wartości obiektów zabytkowych jako produktu turystycznego,
- współpraca pomiędzy gminami w zakresie promocji oraz tworzenia roszszerzania oferty turystyczno - rekreacyjnej.

**T - ZAGROŻENIA**

- zaprzestanie wznoszenia tradycyjnej zabudowy mieszkalnej, wynikające z powolnego zaniku umiejętności wznoszenia drewnianej zabudowy oraz znajomości dawnych zasad i technologii budownictwa drewnianego,
- nieodpowiednia konserwacja i modernizacja obiektów zabytkowych ujętych w Gminnej Ewidencji Zabytków Gminy Sułkowice,
- nieznanomość przepisów z zakresu ochrony zabytków – brak konsultowania działań przy obiektach z WUOZ przez właścicieli,
- brak funduszy na utrzymanie obiektów zabytkowych,
- nielegalne rozbiórki obiektów zabytkowych,
- niezgłaszanie przypadkowo dokonanych odkryć zabytków i obiektów archeologicznych oraz znalezisk przedmiotów, co do których istnieje przypuszczenie, że mogą być zabytkami archeologicznymi.

## **8. ZAŁOŻENIA PROGRAMOWE**

### **8.1. Priorytety programu opieki nad zabytkami**

Określenie zasobów dziedzictwa kulturowego Gminy Sułkowice, zdiagnozowanie mocnych i słabych stron oraz szans i zagrożeń pozwala na wyznaczenie celu strategicznego:

***Ochrona i promocja dziedzictwa kulturowego Gminy Sułkowice opartego o tradycje kowalskie i sułkowickie kuźnie.***

W myśl idei zawartej w Strategii Rozwoju Województwa „Małopolska 2030”, zasoby kulturowe na obszarze gminy powinny być postrzegane jako czynniki rozwoju społeczno-ekonomicznego. Zabytki należy chronić efektywnie i racjonalnie. Należy poszukiwać nowych form ich opieki i włączać zasoby dziedzictwa do sektora przemysłu czasu wolnego.

Priorytety programu opieki to:

- 1) zachowanie materialnego i niematerialnego dziedzictwa kulturowego gminy;
- 2) kształtowanie świadomości mieszkańców gminy odnośnie walorów historycznych i dziedzictwa kulturowego gminy;
- 3) ochrona i kształtowanie krajobrazu kulturowego oraz ładu przestrzennego;
- 4) wykorzystanie zasobów dziedzictwa kulturowego dla rozwoju turystyki;
- 5) kształtowanie świadomości mieszkańców gminy dotyczącej walorów historycznej przestrzeni i potrzeby zachowania dziedzictwa kulturowego;
- 6) promocja dziedzictwa kulturowego gminy oraz jego wykorzystanie dla rozwoju turystyki.

### **8.2. Kierunki działań**

Osiągnięcie priorytetowych celów jest możliwe dzięki:

- 1) ochronie unikatowego dziedzictwa Sułkowic – drewnianych kuźni poprzez ochronę obiektów, ale również podtrzymywanie zawodu kowala;
- 2) ochronie drewnianego budownictwa mieszkalnego - zahamowanie procesu degradacji wartościowych obiektów i dążenie do poprawy stanu ich zachowania;
- 3) adaptacji zabytkowych budynków na cele turystyczne, kulturalne lub edukacyjne - przy zachowaniu cech zabytkowych obiektów;
- 4) włączeniu problemów ochrony zabytków do systemu zadań strategicznych i planistycznych gminy;
- 5) określeniu warunków współpracy w właścicielami zabytków, eliminujących sytuacje konfliktowe związane z wykorzystaniem tych zabytków;
- 6) wykorzystywaniu środków finansowych pochodzących z funduszy unijnych, rządowych, samorządowych oraz prywatnych na zadania z zakresu ochrony zabytków i opieki nad zabytkami;
- 7) działalności informacyjnej i wydawniczej na temat historii gminy, popularyzacji wiedzy o dziedzictwie kulturowym;
- 8) kultywowaniu lokalnych tradycji i obrzędów związanych z kulturą ludową – unikalne tradycje sułkowickie, podtrzymywanie gwary.

### 8.3. Zadania programu opieki nad zabytkami

Cele i priorytety programu mogą być realizowane przez właściwe podmioty zgodnie z ich właściwością i kompetencją, poprzez następujące działania:

- ✓ utworzenie SKANSENU KUŹNI (jako miejsca) lub WIRTUALNEGO SKANSENU KUŹNI – digitalizacja zabytków i stworzenie platformy do ich oglądania, utworzenie *Szlaku kuźni* (np. tabliczki na obiektach lub aplikacja wskazująca lokalizację kuźni),
- ✓ ochronę i promocję dziedzictwa kulturowego przez zabawę - opracowanie GRY TERENOWEJ obejmującej obiekty związane z historią, kulturą i tradycją na terenie Sułkowic lub organizacja BIEGU NA ORIENTACĘ,
- ✓ oznakowanie szlaków turystycznych, informacja o miejscach pamięci (wykonanie tablic informacyjnych – System Informacji Gminnej), oznaczenie wybranych – najcenniejszych obiektów – ważnych obiektów z GEZ (np. poprzez tabliczki obiektów) – kuźnie, spichlerze, ciekawe budynki mieszkalne,
- ✓ dodanie do Systemu Informacji Przestrzennej (<https://sulkowice.e-mapa.net/>) lub utworzenie aplikacji – zawierającej oznaczenie wszystkich zabytków – ze zdjęciami i opisami dostępnymi dla każdego użytkownika z poziomu portalu,
- ✓ bieżącą aktualizację Gminnej Ewidencji Zabytków dla gminy Sułkowice oraz gromadzenie informacji i dokumentacji archiwalnej lub zdjęciowej dotyczącej znajdujących się w niej obiektów,
- ✓ wprowadzenie konieczności sporządzenia dokumentacji fotograficznej i pomiarowej obiektów jeśli właściciel obiektu uzyska zgodę na rozbiórkę i wyłączenie obiektu z GEZ,
- ✓ wprowadzenie zmian w najbliższej aktualizacji Gminnego Programu Rewitalizacji polegających na wycofaniu z projektu wyburzenia Domu Ludowego w Harbutowicach (obiekt wpisany do Wojewódzkiej Ewidencji Zabytków i Gminnej Ewidencji Zabytków Gminy Sułkowice),
- ✓ współpracę w zakresie działań związanych z rewitalizacją obszaru poprzez „Budowę ogólnodostępnego parku sensorycznego” na terenie parku dworskiego i krajobrazowego w Harbutowicach przy Domu Pomocy Społecznej (działanie w ramach GPR),
- ✓ nawiązanie współpracy z uczelniami (proponowane wydziały: architektura, konserwacja zabytków, historia sztuki itp.) – w zakresie inwentaryzacji zabytków – włączenie Gminy do programu letnich praktyk, w trakcie których studenci będą inwentaryzować zabytkowe obiekty i je dokumentować,
- ✓ organizację konkursów, imprez, przeglądów związanych z kultywowaniem lokalnych tradycji,
- ✓ włączenie edukacji historycznej o obiektach zabytkowych i dziedzictwie niematerialnym do form pracy z dziećmi i młodzieżą (konkursy, imprezy, przeglądy, lekcje pokazowe), ścieżki edukacyjne dla różnych grup wiekowych,
- ✓ prowadzenie edukacji dotyczącej znaczenia obiektów objętych ochroną konserwatorską oraz stanowisk archeologicznych ujętych w Gminnej Ewidencji Zabytków gminy Sułkowice, Wojewódzkiej Ewidencji Zabytków i Rejestrze Zabytków) odnośnie wymogów i regulacji prawnych z nimi związanych, oraz zagrożeń dla nich występujących,

- ✓ wprowadzanie zapisów dotyczących ochrony dziedzictwa kulturowego, w tym obiektów wpisanych do Gminnej Ewidencji Zabytków Gminy Sułkowice do sporządzanych dokumentów planistycznych.

## **9. INSTRUMENTARIUM REALIZACJI PROGRAMU OPIEKI NAD ZABYTKAMI**

Realizacja GPONZ odbywać się będzie poprzez wskazanie zadań na rzecz priorytetów w nim przyjętych. Instrumentarium do oceny realizacji stanowią przepisy prawne i zawarte w nich regulacje prawno - ekonomiczne i finanse publiczne, w tym:

- ✓ **prawne** – wynikające z przepisów ustawowych (m. in. uchwalanie miejscowych planów zagospodarowania przestrzennego i ich zmian, ustalanie stref ochrony konserwatorskiej, wykonywanie decyzji administracyjnych wojewódzkiego konserwatora zabytków);
- ✓ **finansowe** – obejmujące m. in. finansowanie prac konserwatorskich, archeologicznych, remontowych i restauratorskich, wykorzystywanie funduszy europejskich, dotacji, subwencji, współpraca w ramach Partnerstwa Publiczno-Prywatnego;
- ✓ **koordynacyjne** – obejmujące m. in. realizację zapisów w dokumentach strategicznych województwa małopolskiego, powiatu myślenickiego oraz Gminy Sułkowice, w zakresie ochrony dziedzictwa kulturowego, współpraca z Wojewódzkim Konserwatorem Zabytków;
- ✓ **społeczne** – obejmujące m. in. działania edukacyjne, promocyjne, informacyjne, współdziałanie z organizacjami społecznymi;
- ✓ **kontrolne** – w tym przede wszystkim aktualizacja i weryfikacja Gminnej Ewidencji Zabytków Gminy Sułkowice, ocena zmian w zagospodarowaniu przestrzennym gminy, sporządzanie co dwa lata sprawozdania z realizacji GPONZ oraz sporządzanie co 4 lata GPONZ (lub jego aktualizacja), bieżący monitoring stanu zachowania i funkcjonowania obiektów objętych ochroną oraz stanu zachowania i funkcjonowania środowiska kulturowego.

## **10. ZASADY OCENY REALIZACJI PROGRAMU OPIEKI NAD ZABYTKAMI**

W myśl art. 87 ust. 1 i 5 Ustawy z dnia 23 lipca 2003 r. o ochronie zabytków i opiece nad zabytkami program opieki nad zabytkami sporządza się raz na 4 lata. Obowiązkowo, co 2 lata Burmistrz Gminy Sułkowice zobowiązany jest do sporządzenia sprawozdania z realizacji zaproponowanych działań w ramach programu opieki nad zabytkami, a następnie do przedstawienia go Radzie Miejskiej w Sułkowicach. Sprawozdanie to powinno zawierać informacje o ewentualnych zmianach zachodzących w gminnej ewidencji zabytków oraz rejestrze zabytków i być przekazane do Wojewódzkiego Konserwatora Zabytków.

Sprawozdanie powinno określać poziom realizacji Gminnego Programu Opieki nad Zabytkami oraz efektywność wykonania planowanych zadań poprzez określenie m.in.:

- ✓ poziomu wydatków z budżetu Gminy na ochronę i opiekę nad zabytkami, oraz poziom uzyskanych dofinansowań na poszczególne zadania (podany w procentach lub liczbach);,
- ✓ kosztu wykonanych prac remontowo- konserwatorskich przy zabytkach wraz z określeniem uzyskanego dofinansowania oraz liczbę obiektów poddanych tym pracom,
- ✓ poziomu (w %) objęcia terenu Gminy miejscowymi planami zagospodarowania przestrzennego,
- ✓ liczby działań lub projektów wraz z podaniem ich całkowitego kosztu i wartości uzyskanych dotacji na wskazane cele, związanych z ochroną dziedzictwa kulturowego, oraz edukacją kulturową,
- ✓ zmiany ilości obiektów zabytkowych – wskazanie ilości obiektów rozebranych, zniszczonych, nowowprowadzonych do ewidencji lub objętych wpisem do rejestru,
- ✓ zmiany jakości zasobów obiektów zabytkowych – wskazanie czy stan zachowania obiektów uległ poprawie, pogorszeniu lub pozostaje bez zmian,
- ✓ liczby utworzonych szlaków turystycznych, ścieżek edukacyjnych,
- ✓ liczby wydanych wydawnictw, liczbę szkoleń, imprez, aplikacji związanych z ochroną dziedzictwa kulturowego.

## 11. ŹRÓDŁA FINANSOWANIA PROGRAMU OPIEKI NAD ZABYTKAMI

Zasady finansowania opieki nad zabytkami zostały określone w rozdziale 7 Ustawy z dnia 23 lipca 2003 r. o ochronie zabytków i opiece nad zabytkami. Nakładają one obowiązek finansowania prac konserwatorskich, restauratorskich i robót budowlanych przy zabytku na osobę fizyczną lub inną jednostkę organizacyjną, w tym także na jednostki sektora finansów publicznych posiadające tytuł prawny do zabytku. Dla jednostki samorządu terytorialnego posiadającej tytuł prawny do obiektu, opieka nad zabytkiem jest jej zadaniem własnym. Zadania te mogą być finansowane z następujących źródeł:

Źródła krajowe:

- ✓ programy Ministerstwa Kultury i Dziedzictwa Narodowego;
- ✓ dotacje Ministra Kultury i Dziedzictwa Narodowego;
- ✓ dotacje wojewódzkiego konserwatora zabytków;
- ✓ dotacje powiatowe;
- ✓ dotacje gminne;
- ✓ dotacje Województwa;
- ✓ dotacje Ministerstwa Administracji i Cyfryzacji – Fundusz Kościelny.

Źródła zagraniczne:

- ✓ źródła unijne w ramach funduszy strukturalnych;
- ✓ źródła pozaunijne - Mechanizm Norweski i Mechanizm Finansowy EOG.

Źródłem dofinansowania działań związanych z ochroną i opieką nad zabytkami mogą być ogłaszane corocznie **Programy Ministra Kultury i Dziedzictwa Narodowego**.

Na rok 2022 ogłoszone zostały m. in. programy:

1. *Ochrona zabytków*. Strategicznym celem programu jest zachowanie materialnego dziedzictwa kulturowego, realizowane poprzez konserwację i rewaloryzację zabytków nieruchomych i ruchomych oraz ich udostępnianie na cele publiczne. Do programu nie kwalifikują się zadania, które są współfinansowane ze środków europejskich.

2. *Wspieranie działań muzealnych*. Strategicznym celem programu jest wspieranie działalności w zakresie opieki konserwatorskiej nad muzealiami, archiwaliami i księgozbiorami, a także - prezentacji zbiorów w postaci atrakcyjnych poznawczo projektów wystawienniczych i wydawniczych.

3. *Kultura ludowa i tradycyjna*. Strategicznym celem programu jest wspieranie zjawisk związanych z kulturami tradycyjnymi funkcjonującymi na poziomie lokalnym, regionalnym i ogólnopolskim (oraz narodowym), które występują zarówno na obszarach wiejskich, jak i miejskich. Najbardziej pożądanym efektem programu ma być wypracowanie wzorców ochrony oraz twórczego inspirowania się elementami kultur tradycyjnych zarówno w wymiarze materialnym jak i niematerialnym, z uwzględnieniem społecznego kontekstu ich funkcjonowania.

4. *Ochrona zabytków archeologicznych*. Strategicznym celem programu jest ochrona dziedzictwa archeologicznego in situ, zgodna z normami międzynarodowymi, określonymi w Europejskiej konwencji o ochronie dziedzictwa archeologicznego (Konwencja Maltańska)

i Międzynarodowej Karcie Ochrony i Zarządzania Dziedzictwem Archeologicznym ICOMOS (Karta Lozańska).

5. *Kultura cyfrowa*. Strategicznym celem programu jest opracowanie i digitalizacja zasobów dziedzictwa kulturowego oraz udostępnianie i umożliwianie ponownego wykorzystywania zasobów cyfrowych np. do celów popularyzacyjnych, edukacyjnych, artystycznych i naukowych. W ramach programu możliwa jest realizacja projektów edukacyjnych dotyczących wykorzystania zasobów cyfrowych.

6. *Promesa dla kultury*. Strategicznym celem programu jest zwiększenie efektywności wykorzystania funduszy europejskich na rzecz rozwoju kultury poprzez zapewnienie środków na dofinansowanie tzw. wkładu własnego dla zadań realizowanych przy udziale programów europejskich, a także poprzez dofinansowanie kosztów niekwalifikowanych związanych bezpośrednio z celami kulturalnymi ujętych w umowie o dofinansowanie ze środków europejskich.

7. *Edukacja kulturalna*. Strategicznym celem programu jest wspieranie zadań z zakresu edukacji kulturalnej, ważnych dla rozwoju kapitału społecznego.

8. *Kultura dostępna*. Strategicznym celem programu jest wspieranie zadań służących ułatwieniu dostępu do kultury, skierowanych do szerokiego grona odbiorców i sprzyjających integracji społecznej.

### **Dotacje Samorządu Województwa Małopolskiego**

Samorząd Województwa Małopolskiego co roku organizuje konkursy dotacyjne na realizację zadań w dziedzinie kultury. Corocznie odbywają się m.in.:

#### *1. Konkurs „Ochrona zabytków Małopolski”*

„Ochrona zabytków Małopolski” to konkurs dla jednostek samorządu terytorialnego podejmujących prace konserwatorskie, restauratorskie lub roboty budowlane przy zabytkach wpisanych do rejestru zabytków, znajdujących się na terenie województwa małopolskiego. Wnioski o dotacje można składać do dnia 15 grudnia każdego roku kalendarzowego z całorocznym harmonogramem prac przy zabytku, planowanych do wykonania w kolejnym roku.

#### *2. Konkurs „Kapliczki Małopolski”*

„Kapliczki Małopolski” to konkurs dla jednostek samorządu terytorialnego podejmujących prace konserwatorskie, restauratorskie lub roboty budowlane przy zabytkowych kapliczkach, znajdujących się na terenie województwa małopolskiego. Kapliczki, przy których będą wykonywane prace konserwatorskie, restauratorskie lub roboty budowlane nie muszą być wpisane do rejestru zabytków województwa małopolskiego lub gminnych ewidencji zabytków, ale powinny charakteryzować się wartościami artystycznymi i historycznymi. Zakres prac konserwatorskich, restauratorskich lub robót budowlanych będących przedmiotem wniosku powinien obejmować kompleksową konserwację lub restaurację zabytkowej kapliczki wraz z zagospodarowaniem najbliższego otoczenia.

#### *3. Konkurs „Mecenat Małopolski” – I edycja i II edycja*

„Mecenat Małopolski” to otwarty konkurs ofert, który ma na celu wyłonienie ofert i zlecenie podmiotom prowadzącym działalność pożytku publicznego realizacji zadań publicznych

Województwa Małopolskiego w obszarze kultury, sztuki, ochrony dóbr kultury i dziedzictwa narodowego. Głównym celem programu jest wzbogacenie oferty kulturalnej Małopolski poprzez realizację działań kulturalnych, animacyjnych, artystycznych oraz chroniących dziedzictwo kulturalne Małopolski, takich jak np. koncerty, wystawy, festiwale, przeglądy, konkursy lub inne; rozwijające kompetencje kulturowe mieszkańców Małopolski poprzez edukację kulturalną i animację kultury; polegające na przygotowaniu i prezentacji wydarzeń artystycznych mogących mieć wpływ na promocję kultury Małopolski zarówno w kraju, jak i za granicą; utrzymujące tożsamość lokalną, regionalną i narodową szczególnie poprzez wspieranie folkloru; zachowujące i utrwalające w formie cyfrowej zasoby dziedzictwa kulturowego; promujące kulturę i tradycje mniejszości narodowych i grup etnicznych zamieszkujących Małopolskę; zachęcające do aktywnego i twórczego udziału w kulturze i tworzenia treści kulturowych oraz wspomagające rozwój wspólnot i społeczności lokalnych; a także upowszechniające tradycje walkę o niepodległość i suwerenność RP. O przyznanie dotacji na realizację zadania mogą ubiegać się organizacje pozarządowe, zgodnie z art. 3 ust. 2 oraz podmioty wymienione w art. 3 ust. 3 UoDPPioW, zwane dalej „Oferentami” jeśli ich cele statutowe są zgodne z obszarem, celami i założeniami konkursu, w jakim realizowane jest zadanie.

#### *4. Konkurs „Mecenat Małopolski bis”*

„Mecenat Małopolski bis” przewiduje wspieranie zadań publicznych, mających charakter wieloletnich, cyklicznych (realizowanych co najmniej od 3 lat lub 3 edycji) przedsięwzięć z zakresu kultury i sztuki.

#### **Fundusz kościelny**

Fundusz kościelny Ministerstwa Spraw Wewnętrznych i Administracji działa na rzecz wszystkich Kościołów i innych związków wyznaniowych posiadających uregulowany status prawny w Rzeczypospolitej Polskiej. Dofinansowanie kierowane jest m. in. na konserwację i remonty obiektów sakralnych i kościelnych o wartości zabytkowej w znaczeniu nadanym przez aktualne ustawodawstwo lub orzecznictwo. Dotacje na ten cel przeznaczone są na remonty i prace konserwatorskie zabytkowych obiektów sakralnych (w szczególności: remonty dachów, stropów, ścian i elewacji, osuszanie i odgrzybianie, izolację, remonty i wymianę zużytej stolarki okiennej i drzwiowej, instalacji elektrycznej, wodnej, kanalizacyjnej, odgromowej). W szczególnie uzasadnionych przypadkach może nastąpić finansowanie z Funduszu Kościelnego remontu ruchomego wyposażenia obiektów sakralnych (takich jak np.: instrumenty muzyczne, dzwony) oraz stałych elementów wystroju wnętrz (takich jak np.: ołtarze, polichromie, freski, posadzki). Z Funduszu Kościelnego nie finansuje się co do zasady, prac dotyczących otoczenia obiektu (takich jak np.: chodniki, ogrodzenia, trawniki).

**Uwaga!** Wskazane powyżej możliwości wsparcia finansowego mają charakter informacyjny. W celu ustalenia szczegółów oraz odpowiedniej formy dofinansowania na określone zadania, należy dotrzeć do dokumentów programowych oraz kryteriów przyznawania dotacji, ponieważ co roku mogą one ulegać zmianom.

#### **Finansowanie opieki nad zabytkami z budżetu Gminy Sułkowice**

Z uwagi na trudną sytuację gospodarczą w kraju w momencie sporządzania Gminnego Programu Opieki nad Zabytkami Gminy Sułkowice oraz stale pogłębiające się ograniczenie funduszy oraz dofinansowań na ochronę zabytków ze środków zewnętrznych w ramach funduszy, dotacji itp., Gmina nie wprowadza w dokumencie żadnych deklaracji odnośnie

wysokości oraz sposobu finansowania ochrony i opieki nad zabytkami przez okres najbliższych 4 lat. Wysokość finansowania działań zmierzających do ochrony zabytków z budżetu Gminy Sułkowice, uzależniona będzie od pozyskanych środków zewnętrznych, tym samym kwestia deklarowanych środków określana będzie co roku w planie rocznym budżetu Gminy Sułkowice.

## **12. BIBLIOGRAFIA / główne opracowania wykorzystane do opracowania Programu Opieki nad Zabytkami Gminy Sulkowice**

### **AKTY PRAWNE (dostęp internetowy)**

- ✓ Konstytucja Rzeczypospolitej Polskiej z dnia 2 kwietnia 1997 r. (Dz. U. 1997 r., nr 78, poz. 483 z późn. zm.);
- ✓ Ustawa z dnia 8 marca 1990 r. o samorządzie gminnym (t.j. Dz. U. 2022 r., poz. 559 z późn. zm.);
- ✓ Ustawa z dnia 23 lipca 2003 r. o ochronie zabytków i opiece nad zabytkami (t.j. Dz. U. 2021 r., poz. 710 z późn. zm.);
- ✓ Ustawa z dnia 27 marca 2003 r. o planowaniu i zagospodarowaniu przestrzennym (t.j. Dz. U. 2024 r., poz. 503);
- ✓ Ustawa z dnia 7 lipca 1994 r. – Prawo budowlane (t.j. Dz. U. 2021 r., poz. 2351 z późn. zm.);
- ✓ Ustawa z dnia 27 kwietnia 2001 r. – Prawo ochrony środowiska (t.j. Dz. U. z 2021 r., poz. 1973 z późn. zm.);
- ✓ Ustawa z dnia 16 kwietnia 2004 r. o ochronie przyrody (t.j. Dz. U. 2021 r., poz. 1098 z późn. zm.);
- ✓ Ustawa z dnia 21 sierpnia 1997 r. o gospodarce nieruchomościami (t.j. Dz. U. 2021 r., poz. 1899);
- ✓ Ustawa z dnia 25 października 1991 r. o organizowaniu i prowadzeniu działalności kulturalnej (t.j. Dz. U. 2020 r., poz. 194);
- ✓ Ustawa z dnia 24 kwietnia 2003r. o działalności pożytku publicznego i o wolontariacie (t.j. Dz. U. 2020 r., poz. 1057 z późn. zm).

### **DOKUMENTY (dostęp internetowy)**

- ✓ Strategia na Rzecz Odpowiedzialnego Rozwoju do roku 2020 (z perspektywą do 2030 r.), przyjęta Uchwałą Nr 8 Rady Ministrów z dnia 14 lutego 2017 r. (M.P. z 2017 r., poz. 260);
- ✓ Strategia Rozwoju Kapitału Społecznego (współdziałanie, kultura, kreatywność) 2030, przyjęta Uchwałą Nr 155 Rady Ministrów z dnia 27 października 2020 r. (M.P. z 2020 r., poz. 1060);
- ✓ Krajowy Program Ochrony Zabytków i Opieki nad Zabytkami na lata 2019-2022, przyjęty Uchwałą Nr 82 Rady Ministrów z dnia 13 sierpnia 2019 r (M.P. z dnia 11 września 2019 r., poz. 808);
- ✓ Strategia Rozwoju Województwa Małopolskiego „Małopolska 2030”, przyjęta Uchwałą Nr XXXI/422/20 Sejmiku Województwa Małopolskiego z dnia 17 grudnia 2020 r.;
- ✓ Wojewódzki Program Opieki nad Zabytkami w Małopolsce na lata 2018 – 2021, przyjęty Uchwałą Nr VI/49/19 Sejmiku Województwa Małopolskiego z dnia 25 lutego 2019 r.;
- ✓ Plan Zagospodarowania Przestrzennego Województwa Małopolskiego, przyjęty Uchwałą Nr XLVII/732/18 Sejmiku Województwa Małopolskiego z dnia 26 marca 2018 r.;
- ✓ Strategia Rozwoju Powiatu Myślenickiego na lata 2021-2030, przyjęta Uchwałą Nr XXXV/281/2021 Rady Powiatu Myślenickiego z dnia 24 czerwca 2021 r.;

- ✓ Strategia Rozwoju Gminy Sułkowice, przyjęta Uchwałą Nr XXXVII/230/2021 Rady Miejskiej w Sułkowicach z dnia 29 kwietnia 2021 r.;
- ✓ Studium uwarunkowań i kierunków zagospodarowania przestrzennego, przyjęte uchwałą Nr XXXVIII/295/09 Rady Miejskiej w Sułkowicach z dnia 1 października 2009 r. z późn. zm. (przyjęte uchwałami: Nr VIII/31/11 z dnia 27 kwietnia 2011 r., Nr XXIV/135/12 z dnia 30 sierpnia 2012 r., Nr XXXIX/243/2013 z dnia 28 listopada 2013 r.);
- ✓ MPZP (zgodnie z wykazem wskazanym na stronach 21-23);
- ✓ Gminny Program Rewitalizacji dla Gminy Sułkowice do roku 2023 (przyjęty Uchwałą Nr IV/19/2018 Rady Miejskiej w Sułkowicach z dnia 28 grudnia 2018 r. w sprawie przyjęcia zaktualizowanego Gminnego Programu Rewitalizacji dla Gminy Sułkowice do roku 2023).

## LITERATURA

- ✓ Boryczko A., Sadowski P., Stoszek M., 2013, *Wokół Dalina i Gościbi, przewodnik turystyczny Lokalnej Grupy Działania „Między Dalinem i Gościbią”*;
- ✓ *Monografia Gminy Sułkowice*, pod. red. Piotra Sadowskiego, Sułkowice 2006 r.;
- ✓ Stanaszek M., *Sułkowice – osiedle 1000 Kowali*, Katowice 1973 r.

## STRONY INTERNETOWE

- ✓ <https://urząd.sulkowice.pl>

<https://urząd.sulkowice.pl/index.php/o-miescie/o-gminie/ogolnie-o-gminie/966-sulkowice-2>

<https://urząd.sulkowice.pl/index.php/o-miescie/o-gminie/ogolnie-o-gminie/965-biertowice>

<https://urząd.sulkowice.pl/index.php/o-miescie/o-gminie/ogolnie-o-gminie/964-harbutowice>

<https://urząd.sulkowice.pl/index.php/o-miescie/o-gminie/ogolnie-o-gminie/963-krzywaczka>

<https://urząd.sulkowice.pl/index.php/o-miescie/o-gminie/ogolnie-o-gminie/962-rudnik>

- ✓ <https://audiovis.nac.gov.pl/>

<https://audiovis.nac.gov.pl/obraz/79697/1efcee0c451890406da46bd3c346a95d/>

- ✓ <http://www.pauart.pl>

<http://www.pauart.pl/app/artwork?id=594cecf60cf210a03de3efff>

<http://www.pauart.pl/app/artwork?id=594ced230cf210a03de3f007>

- ✓ <https://dpsharbutowice.pl/historia-domu/>
- ✓ <https://fotopolska.eu/Sulkowice/u20182,Rynek.html?f=345694-foto>
- ✓ <https://www.malopolska.pl/dla-mieszkanca/kultura-i-dziedzictwo/konkursy-grantowe>
- ✓ <https://www.gov.pl/web/kultura/programy-2022>
- ✓ <https://www.gov.pl/web/mswia/fundusz-koscielny>

### 13. SPIS RYCIN

Ryc. 1 Wykaz podobszarów zaliczonych do obszaru rewitalizowanego.....	24
Ryc. 2 Obszar zdegradowany i obszar rewitalizowany na terenie Gminy Sulkowice .....	25
Ryc. 3 Panorama Sulkowic – fotografia wykonana po remoncie wieży kościoła parafialnego .....	26
Ryc. 4 Hale młotów parowych – Spółka Kowalsko-Ślusarska w Sulkowicach, wrzesień 1930 r.....	28
Ryc. 5 Widok z budynku Urzędu Miejskiego na kościół parafialny pw. Najświętszego Serca Pana Jezusa w Sulkowicach wraz z zarysem fundamentów starego kościoła parafialnego pw. Wszystkich Świętych .....	28
Ryc. 6 Rynek w Sulkowicach. W centrum stary kościół parafialny pw. Wszystkich Świętych wyburzony po dokończeniu budowy nowego kościoła (lata 50 XX w.) .....	29
Ryc. 7 Drewniany spichlerz z 1878 r. w Biertowicach .....	30
Ryc. 8 Park w Harbutowicach – odnoga rzeki Harbutówki.....	32
Ryc. 9 Park w Harbutowicach – Kolonistki z Domu Zdrowia i Kolonii Wakacyjnej w Harbutowicach na łódkach na odnodze rzeki Harbutówki,, na której utworzono kąpielisko ze służą regulującą wys. lustra wody z pomostami.....	32
Ryc. 10 Kaplica grobowa Schmidtów w Krzywaczce.....	34
Ryc. 11 Przykładowe budynki z połączoną częścią mieszkalną z częścią gospodarczą w Harbutowicach. 36	
Ryc. 12 Przykład tradycyjnej zabudowy gospodarczej drewnianej z posadowieniem na kamieniach – stodoła – Rudnik, ul. Bukowa .....	36
Ryc. 13 Budynki mieszkalne posadowione na wysokich fundamentach w Harbutowicach .....	37
Ryc. 14 Przykłady podpiwniczonych spichlerzy w Biertowicach.....	37
Ryc. 15 Budynek mieszkalny wzniesiony w konstrukcji przysłupowej w Rudniku .....	38
Ryc. 16 Przykład zabudowy drewnianej na podmurówce (Rudnik) oraz zabudowy z podpiwniczeniem (Sulkowice).....	39
Ryc. 17 Piwniczka wolnostojąca wbudowana w spadek terenu - ul. Zagumnie, Sulkowice .....	39
Ryc. 18 Przykład wylepienia gliną i bialkowania wapnem zabudowy (kolor biały i ultramaryna) w Sulkowicach .....	40
Ryc. 19 Przykład tradycyjnej zabudowy drewnianej w Biertowicach na podmurówce, dom oszalowany, z charakterystycznymi ostrymi fryzami.....	40
Ryc. 20 Przykładowe fryzy zdobiące ściany szczytowe domów w poszczególnych miejscowościach.....	41
Ryc. 21 Zdjęcia wybranych fryzów zdobiące ściany szczytowe i ganki domów w poszczególnych miejscowościach .....	42
Ryc. 22 Przykład zabudowy bliźniaczej w Rudniku .....	42
Ryc. 23 Przykład zabudowy murowanej na podmurówce (Rudnik i Krzywaczka) oraz zabudowy z podpiwniczeniem (Krzywaczka) .....	43
Ryc. 24 Kuźnia z 1930 r. w zagrodzie kowalskiej w Sulkowicach, ul. Kowalska.....	44
Ryc. 25 Kuźnia (po 1945 r.) w Sulkowicach , ul. Na Węgry .....	44
Ryc. 26 Kościół parafialny pw. Najświętszej Panny Marii i św. Michała w Harbutowicach.....	46
Ryc. 27 Rzut kościoła w Harbutowicach.....	46
Ryc. 28 Rzut kościoła w Krzywaczce.....	47
Ryc. 29 Kościół parafialny pw. Trójcy Przenajświętszej w Krzywaczce.....	48
Ryc. 30 Zespół plebański przy kościele parafialnym pw. Trójcy Przenajświętszej w Krzywaczce (plebania, budynek inwentarski, stodoła) .....	49
Ryc. 31 Kaplica grobowa na cmentarzu parafialnym w Krzywaczce .....	49
Ryc. 32 Zespół dworski: dwór i park w Krzywaczce .....	50
Ryc. 33 Zespół zajazdu: karczma, wozownia ze stajnią, mur z bramami w Krzywaczce.....	51
Ryc. 34 Zachowany fragment ogrodzenia kościoła parafialnego z kapliczkami .....	52
Ryc. 35 Rzut kaplicy św. Zofii w Sulkowicach.....	53
Ryc. 36 Kaplica pw. św. Zofii w Sulkowicach.....	53

**14. SPIS TABEL**

<b>Tabela 1</b> Obiekty w Gminnej Ewidencji Zabytków gminy Sulkowice .....	<b>55</b>
<b>Tabela 2</b> Stanowiska archeologiczne na obszarze gminy Sulkowice.....	<b>66</b>