



DZIENNIK URZĘDOWY

WOJEWÓDZTWA MAŁOPOLSKIEGO

Kraków, dnia 3 stycznia 2023 r.

Poz. 75

UCHWAŁA NR XLVI/508/22 RADY GMINY ZABIERZÓW

z dnia 28 grudnia 2022 roku

zmieniająca uchwałę w sprawie wyznaczenia aglomeracji Zabierzów-Niegoszowice na terenie Gminy Zabierzów

Na podstawie art. 7 ust. 1 pkt 1 i pkt 3 i art. 18 ust. 2 pkt 15 ustawy z dnia 8 marca 1990 r. o samorządzie gminnym (t.j. w Dz.U. z 2022 r., poz. 559 z późn. zm), art. 87 ust. 1, 4, 8 i art. 92 ustawy z dnia 20 lipca 2017 r. Prawo wodne (t.j. Dz.U. z 2021 r. poz. 2233 z późn. zm.) oraz rozporządzenia Ministra Gospodarki Morskiej i Żeglugi Śródlądowej z dnia 27 lipca 2018 r. w sprawie sposobu wyznaczania obszarów i granic aglomeracji (Dz. U. z 2018 r. poz. 1586).

Rada Gminy Zabierzów uchwala, co następuje:

§ 1. W uchwale Nr XXIII/261/20 Rady Gminy Zabierzów z dnia 18 grudnia 2020 r. w sprawie wyznaczenia aglomeracji Zabierzów-Niegoszowice na terenie Gminy Zabierzów, wprowadza się następujące zmiany:

- 1) w § 1 ust. 1 otrzymuje brzmienie: "1. Wyznacza się aglomerację Zabierzów-Niegoszowice (powiat krakowski) o równoważnej liczbie mieszkańców 5 248 z oczyszczalnią ścieków w miejscowości Niegoszowice i Radwanowice."
- 2) w § 1 ust. 2 otrzymuje brzmienie: "2. Aglomeracja Zabierzów-Niegoszowice obejmuje następujące miejscowości na terenie gminy Zabierzów: Niegoszowice, Brzezinka, Rudawa, Pisary, Młynka, Nielepice, Radwanowice."
- 3) Załącznik nr 1 do uchwały zastępuje się załącznikiem nr 1 do niniejszej uchwały.
- 4) Załącznik nr 2 do uchwały zastępuje się załącznikiem nr 2 do niniejszej uchwały.

§ 2. Wykonanie uchwały powierza się Wójtowi Gminy Zabierzów.

§ 3. Uchwała wchodzi w życie po upływie 14 dni od dnia ogłoszenia w Dzienniku Urzędowym Województwa Małopolskiego.

Przewodniczący Rady

Henryk Krawczyk

Załącznik Nr 1 do uchwały Nr XLVI/508/22
Rady Gminy Zabierzów
z dnia 28 grudnia 2022 r.

Opis aglomeracji Zabierzów-Niegoszowice

1. Podstawowe informacje na temat aglomeracji

Nazwa aglomeracji: **Zabierzów-Niegoszowice**

Wielkość RLM aglomeracji: **5 248**

Gminy w aglomeracji: **Zabierzów** (powiat krakowski, województwo małopolskie)

Wykaz nazw miejscowości w aglomeracji: **Niegoszowice, Brzezinka, Rudawa, Pisary, Młynka, Nielepice, Radwanowice.**

Nazwa miejscowości, w której zlokalizowane są oczyszczalnie ścieków: **Niegoszowice, Radwanowice.**

Uzasadnienie zmiany obszaru i granic aglomeracji

Zgodnie z art. 92. ustawy Prawo wodne z dnia 20 lipca 2017 r. (t.j. Dz.U. z 2021 r. poz. 2233 z późn. zm.) „*Wójt, burmistrz lub prezydent miasta co 2 lata dokonuje przeglądu obszarów i granic aglomeracji wyznaczonych na podstawie art. 87 ust. 1, z uwzględnieniem kryterium ich utworzenia, o którym mowa w art. 86 ust. 1, oraz zaistniałych zmian równoważnej liczby mieszkańców w aglomeracji i w razie potrzeby informuje radę gminy o konieczności zmiany obszarów i granic aglomeracji.*”

Agglomeracja Zabierzów-Niegoszowice w dotychczasowym kształcie granic i wielkości RLM = 5 700 została wyznaczona Uchwałą nr XXIII/261/20 Rady Gminy Zabierzów z dnia 18 grudnia 2020 roku w sprawie wyznaczenia aglomeracji Zabierzów-Niegoszowice na terenie Gminy Zabierzów.

W październiku 2022 r. zakończony został przegląd aglomeracji Zabierzów-Niegoszowice, którego wyniki wskazały na konieczność zmiany wielkości RLM jak również dotychczasowych granic aglomeracji Zabierzów-Niegoszowice. W ramach przeglądu podjęto działania mające na celu zaktualizowanie przebiegu granic i wielkości aglomeracji Zabierzów-Niegoszowice, w sposób odzwierciedlający stan rzeczywisty w gospodarce ściekowej. Zmieniona granica aglomeracji przebiega wzdłuż zewnętrznych granic działek ewidencyjnych z uwzględnieniem zasięgu istniejącej sieci kanalizacji sanitarnej.

W ostatnich pięciu latach rozbudowa kanalizacji sanitarnej na terenie aglomeracji Zabierzów-Niegoszowice realizowana była ze środków własnych Przedsiębiorstwa Usług Komunalnych Sp. z o.o. w Zabierzowie. W VI aktualizacji Krajowego Programu Oczyszczania Ścieków Komunalnych, przyjętego przez Radę Ministrów w dniu 11 maj 2022 r. w odniesieniu do aglomeracji Zabierzów-Niegoszowice nie wskazano przedsięwzięć w zakresie budowy, rozbudowy i modernizacji urządzeń kanalizacyjnych realizowanych ze środków budżetu państwa lub ze środków pochodzących z funduszy Unii Europejskiej.

RLM aglomeracji Zabierzów-Niegoszowice wynoszące aktualnie 5 248 obliczone zostało na podstawie liczby mieszkańców zameldowanych w zmienionym obszarze aglomeracji oraz osób czasowo przebywających w oparciu o liczbę miejsc noclegowych. Największa zmiana wielkości RLM wystąpiła w przypadku stałych mieszkańców aglomeracji w wyniku aktualizacji danych wynikających z ewidencji ludności.

Ponadto na etapie przeglądu aglomeracji Zabierzów-Niegoszowice, po wykonanej analizie z jej obszaru wyłączono nieruchomości, których skanalizowanie jest utrudnione ze względów technicznych lub z uwagi na wysokość kosztów, realizacja tam kanalizacji nie znajduje uzasadnienia ekonomicznego. Ponadto z obszaru aglomeracji Zabierzów-Niegoszowice wyłączone zostały nieruchomości wyposażone w przydomowe oczyszczalnie ścieków, obsługujące łącznie 20 RLM. Zaistniałe zmiany stanowią przesłanki do zmiany wielkości RLM oraz granic aglomeracji Zabierzów-Niegoszowice. Na terenach wyłączonych z obszaru aglomeracji (dotychczas nie wyposażonych w sieć kanalizacyjną) gospodarka ściekowa będzie prowadzona w oparciu o indywidualne systemy tj. zbiorniki bezodpływowe do gromadzenia nieczystości ciekłych oraz przydomowe oczyszczalnie ścieków. Zbiorniki bezodpływowe do gromadzenia nieczystości ciekłych oraz osadniki w instalacjach przydomowych oczyszczalni ścieków będą jak dotychczas opróżniane

obszary aglomeracji o wskaźniku RLM minimum 90 mieszkańców/1km planowanej sieci								
NIE DOTYCZY	-	-	-	-	-	-	-	-

3. Opis systemu gospodarki ściekowej

3.1. Informacje na temat oczyszczalni ścieków w Niegoszowicach

Lokalizacja istniejącej oczyszczalni: m. Niegoszowice, dz. nr 230 szer. (N) 50,1182, dł. (E) 19,7436
Rodzaj oczyszczalni: mechaniczno – biologiczna
Przepustowość oczyszczalni: Qdśr= 800 m ³ /dobę, Qdmax= 1 020 m ³ /d, 4 700 RLM
Odbiornik ścieków oczyszczonych: rów „bez nazwy” dopływ do pot. Będkówka i rz. Rudawa
Decyzją Dyrektora Regionalnego Zarządu Gospodarki Wodnej w Krakowie z dnia 31.05.2022r., znak: KR.RUZ.4210.337.2021, ustalony został kolejny okres obowiązywania (do dnia 29 marca 2032 r.) pozwolenia wodnoprawnego na odprowadzanie oczyszczonych ścieków bytowych do rowu bez nazwy, który ma ujście do potoku Będkówka, dopływie rzeki Rudawy, udzielonego decyzją Starosty Krakowskiego z dnia 29.03.2012r., znak: OS.II.6341.197.2.2011.EP.
Ilość ścieków komunalnych powstających w granicach aglomeracji w zlewni oczyszczalni ścieków [m ³ /d]: 683
Oczyszczalnia nie przyjmuje ścieków dowożonych z terenu aglomeracji i poza niej. Ścieki gromadzone w zbiornikach na nieczystości ciekłe są dowożone do oczyszczalni ścieków Kraków-Płaszów znajdującej się w aglomeracji Kraków w ilości 13,7 [m ³ /d]
Obciążenie oczyszczalni: Średnio [% przepustowości]: 85% Średnio [% RLM]: 83,7% Średnio [RLM]: 4 457

Wartości wskaźników zanieczyszczeń ścieków surowych dostarczanych siecią kanalizacyjną

Wskaźnik	Wartość (średnioroczna z pomiarów)	Uwagi
BZT ₅ [mgO ₂ /l]	410	stan na koniec 2021 r.
ChZT _{Cr} [mgO ₂ /l]	727	j.w.
Zawiesina ogólna [mg/l]	250	j.w.
Azot ogólny [mgN/l]	nie dotyczy	-
Fosfor ogólny [mgP/l]	nie dotyczy	-

Wartości wskaźników lub % redukcji zanieczyszczeń ścieków oczyszczonych

Wskaźnik	Wartość lub % redukcji zgodnie z pozwoleniem wodnoprawnym	Wartość (średnioroczna z pomiarów w 2021 r.)
BZT ₅ [mgO ₂ /l]	25	8,2
ChZT _{Cr} [mgO ₂ /l]	125	54,0
Zawiesina ogólna [mg/l]	35	7,0
Azot ogólny [mgN/l]	nie dotyczy	-
Fosfor ogólny [mgP/l]	nie dotyczy	-

3.2. Informacje na temat oczyszczalni ścieków w Radwanowicach

Lokalizacja istniejącej oczyszczalni: m. Radwanowice, dz. nr 1/1 szer. (N) 50,1405, dł. (E) 19,7097
Rodzaj oczyszczalni: mechaniczno – biologiczna
Przepustowość oczyszczalni: Qdśr= 164 m ³ /dobę, Qdmax= 200 m ³ /d, 765 RLM
Odbiornik ścieków oczyszczonych: ciek „bez nazwy” lewobrzeżny dopływ rz. Rudawa
Decyzją Dyrektora Zarządu Zlewni w Krakowie z dnia 24.08.2021 r., znak: KR.ZUZ.2.4210.315.2021.EP, ustalony został kolejny okres obowiązywania (do dnia 23 sierpnia 2031 r.) pozwolenia wodnoprawnego udzielonego w decyzji Starosty Krakowskiego z dnia 17.02.2012 r., znak: OS.II.6341.179.2.2011.EP na odprowadzanie oczyszczonych ścieków socjalno-bytowych z oczyszczalni ścieków poprzez istniejący wylot do

potoku bez nazwy, lewobrzeżnego dopływu Rudawy w m. Radwanowice gm. Zabierzów.
Ilość ścieków komunalnych powstających w granicach aglomeracji w zlewni oczyszczalni ścieków:
Suma ścieków bytowych i przemysłowych
Średnie [m ³ /d]: 117
Obciążenie oczyszczalni:
Średnio [% przepustowości]: 71%
Średnio [% RLM]: 65,5%
Średnio [RLM]: 620

Wartości wskaźników zanieczyszczeń ścieków surowych dostarczanych siecią kanalizacyjną

Wskaźnik	Wartość (średnioroczna z pomiarów)	Uwagi
BZT ₅ [mgO ₂ /l]	530	stan na koniec 2021 r.
ChZT _{Cr} [mgO ₂ /l]	928	j.w.
Zawiesina ogólna [mg/l]	360	j.w.
Azot ogólny [mgN/l]	nie dotyczy	-
Fosfor ogólny [mgP/l]	nie dotyczy	-

Wartości wskaźników lub % redukcji zanieczyszczeń ścieków oczyszczonych

Wskaźnik	Wartość lub % redukcji zgodnie z pozwoleniem wodnoprawnym	Wartość (średnioroczna z pomiarów w 2021 r.)
BZT ₅ [mgO ₂ /l]	40	17,5
ChZT _{Cr} [mgO ₂ /l]	150	90,8
Zawiesina ogólna [mg/l]	50	15,5
Azot ogólny [mgN/l]	nie dotyczy	-
Fosfor ogólny [mgP/l]	nie dotyczy	-

3.3. Informacje o ściekach przemysłowych odprowadzanych przez zakłady do systemu kanalizacji zbiorczej.

Z obszaru aglomeracji Zabierzów-Niegoszowice nie są odprowadzane ścieki przemysłowe.

4. Uzasadnienie określonej dla aglomeracji równoważnej liczby mieszkańców (RLM)

Wyszczególnienie:		RLM
RLM korzystających z sieci kanalizacyjnej	Liczba stałych mieszkańców aglomeracji korzystających z istniejącej sieci kanalizacyjnej	5 077
	Liczba osób czasowo przebywających w aglomeracji korzystających z istniejącej sieci kanalizacyjnej	-
	RLM pochodzący z przemysłu podłączonego do sieci kanalizacyjnej	-
RLM dostarczany do oczyszczalni taborom asenizacyjnym /planowani do podłączenia do istniejącej sieci kanalizacyjnej	Liczba stałych mieszkańców aglomeracji, którzy będą korzystali z istniejącej sieci kanalizacyjnej	171
	Liczba osób czasowo przebywających w aglomeracji, którzy będą korzystali z istniejącej sieci kanalizacyjnej	-
	RLM pochodzący z przemysłu planowanego do podłączenia do istniejącej sieci kanalizacyjnej	-
RLM dostarczany do oczyszczalni taborom asenizacyjnym /planowani do podłączenia do planowanej sieci kanalizacyjnej	Liczba stałych mieszkańców aglomeracji, którzy będą korzystali z planowanej do budowy sieci kanalizacyjnej	-
	Liczba osób czasowo przebywających w aglomeracji, którzy będą korzystali z planowanej do budowy sieci kanalizacyjnej	-

	RLM pochodzący z przemysłu planowanego do podłączenia do sieci kanalizacyjnej	-
POŚ	RLM mieszkańców obsługiwanych przez przydomowe oczyszczalnie ścieków	-
Równoważna Liczba Mieszkańców RLM		5 248

Aktualny stopień skanalizowania aglomeracji Zabierzów-Niegoszowice wg liczby RLM korzystających z sieci kanalizacyjnej wynosi 96,7%. Po wpięciu do 171 mieszkańców, do istniejącej sieci kanalizacji sanitarnej 100% RLM aglomeracji będzie korzystało z systemu kanalizacyjnego.

4.1. Ilość ścieków powstających na terenie aglomeracji nieobjętych systemem kanalizacji zbiorczej, gdzie zastosowano systemy indywidualne albo planuje się zastosowanie systemów indywidualnych lub innych rozwiązań zapewniających taki sam poziom ochrony środowiska jak w przypadku systemów kanalizacji zbiorczej

Na terenie zmienionej aglomeracji Zabierzów-Niegoszowice nie występują i nie będą lokalizowane systemy indywidualne w postaci przydomowych oczyszczalni ścieków. Dopuszcza się gromadzenie nieczystości ciekłych w zbiornikach bezodpływowych (wybieralnych) jedynie do czasu podłączenia nieruchomości do zbiorczej kanalizacji sanitarnej. Ścieki sanitarne z terenów nieskanalizowanych i posesji nie podłączonych jeszcze do gminnej kanalizacji sanitarnej odprowadzane są do szczelnych zbiorników bezodpływowych (ok. 64 szamb), opróżnianych wozami asenizacyjnymi z wywozem nieczystości (szacunkowo 13,7 m³/d) do punktu zlewnego ścieków (przepompowni w miejscowości Rząska) - wprowadzane do sieci kanalizacyjnej aglomeracji Kraków o RLM powyżej 100 000 RLM. Tym samym spełniony jest warunek w obszarze aglomeracji Zabierzów-Niegoszowice o zapewnieniu co najmniej takiego samego poziomu ochrony środowiska jak w przypadku systemów kanalizacji zbiorczej.

4.2. Informacje o strefach ochronnych ujęć wody, zawierające oznaczenie aktów prawa miejscowego lub decyzji ustanawiających te strefy oraz zakazy, nakazy i ograniczenia obowiązujące na tych terenach

Na terenie aglomeracji Zabierzów-Niegoszowice występują strefy ochrony pośredniej dla ujęć wody powierzchniowej z rzeki Rudawy oraz rzeki Sanki ustanowionych na podstawie:

1. Rozporządzenia nr 1/2011 Dyrektora Regionalnego Zarządu Gospodarki Wodnej w Krakowie z dnia 6 lipca 2011 r. w sprawie ustanowienia strefy ochronnej dla ujęcia wody z Rudawy.

2. Rozporządzenia Nr 4/2011 Dyrektora Regionalnego Zarządu Gospodarki Wodnej w Krakowie z dnia 12 października 2011 r. w sprawie zmiany rozporządzenia ustanawiającego strefę ochronną dla ujęcia wody powierzchniowej z rzeki Rudawy na potrzeby Miejskiego Przedsiębiorstwa Wodociągów i Kanalizacji S.A. w Krakowie.

3. Rozporządzenia nr 2/2012 Dyrektora Regionalnego Zarządu Gospodarki Wodnej

w Krakowie z dnia 18 lipca 2012r. w sprawie zmiany rozporządzenia ustanawiającego strefę ochronną dla ujęcia wody powierzchniowej z rzeki Rudawy na potrzeby Miejskiego Przedsiębiorstwa Wodociągów i Kanalizacji S.A. w Krakowie.

4. Rozporządzenia nr 5/2012 Dyrektora Regionalnego Zarządu Gospodarki Wodnej

w Krakowie z dnia 7 sierpnia 2012 r. w sprawie ustanowienia strefy ochronnej dla ujęcia wody powierzchniowej z rzeki Sanki w km 0+375 na potrzeby Miejskiego Przedsiębiorstwa Wodociągów i Kanalizacji S. A. w Krakowie

Na terenie ochrony pośredniej dla ujęcia wody powierzchniowej z rzeki Rudawy zabrania się:

1. wprowadzania ścieków do wód lub do ziemi, poza oczyszczonymi ściekami

z oczyszczalni ścieków komunalnych, przydomowych i przemysłowych oraz poza ściekami pochodzącymi z obiektów chowu lub hodowli ryb łososiowatych lub ryb innych niż łososiowate, jeżeli wzrost zawartości poszczególnych substancji

w wykorzystanych wodach przekracza:

- Pięciodobowe biochemiczne zapotrzebowanie tlenu (BZT5) 3 mgO₂/l,

- Chemiczne zapotrzebowanie tlenu (ChZTCr) 7 mgO₂/l,
 - Zawiesiny ogólne 6 mg/l,
 - Azot ogólny 1 mg N/l,
 - Fosfor ogólny 0,1 mg P/l;
2. przechowywania lub składowania odpadów promieniotwórczych;
 3. lokalizowania magazynów i rurociągów do transportu ropy naftowej i produktów ropopochodnych (z wyłączeniem gazu płynnego) oraz substancji szczególnie szkodliwych dla środowiska wodnego, a także substancji priorytetowych określonych w przepisach wydanych na podstawie ustawy Prawo wodne;
 4. budowy autostrad, torów kolejowych, dróg krajowych, wojewódzkich i powiatowych oraz parkingów bez ujmowania wód opadowych w systemy kanalizacji deszczowej zamkniętej lub otwartej w postaci rowów izolowanych oraz bez urządzeń zapewniających oczyszczanie ich przed wprowadzaniem do wód i do ziemi, do poziomu wymaganego przepisami odrębnymi;
 5. budowy mostów na ciągach dróg krajowych, wojewódzkich i powiatowych bez ujmowania wód opadowych w systemy kanalizacji deszczowej i urządzeń zapewniających oczyszczanie do poziomu wymaganego przepisami odrębnymi oraz bez awaryjnych zasuw odcinających;
 6. lokalizowania składowisk odpadów komunalnych, niebezpiecznych, innych niż niebezpieczne i obojętne oraz obojętnych;
 7. prowadzenia ferm chowu lub hodowli zwierząt, bez posiadania zbiornika na gnojowicę i gnojówkę oraz szczelnej płyty gnojowej;
 8. mycia pojazdów mechanicznych poza myjniami usługowymi, posiadającymi zamknięte obiegi wody;
 9. stosowania środków ochrony roślin z wyjątkiem środków dopuszczonych do stosowania w strefach ochronnych ujęć wody, określonych w rejestrze środków ochrony roślin prowadzonym na podstawie art. 47 ustawy z dnia 18 grudnia 2003r. o ochronie roślin (Dz. U. z 2008r. Nr 133, poz. 849 z późn. zm.);
 10. nęcenia ryb w ciekach;
 11. pojenia i pławienia zwierząt w ciekach;
 12. lokalizowania nowych cmentarzy oraz grzebania zwłok zwierzęcych w odległości mniejszej niż 150 m od studzien, źródeł i strumieni;
 13. urządzania przyzmy kiszonkowych i obornikowych bez szczelnej izolacji od podłoża;
 14. realizowania budownictwa mieszkalnego oraz urządzania kempingów bez przyłączenia do kanalizacji zbiorczej, lub w przypadku braku takiej kanalizacji, bez wyposażenia w szczelny zbiornik do gromadzenia ścieków lub przydomową oczyszczalnię ścieków
 15. prowadzenia robót ziemnych w pasie do 200 m po obu stronach cieków bez wcześniejszego powiadomienia użytkownika ujęcia wody. Na terenie ochrony pośredniej ujęcia wody z rzeki Rudawy obowiązuje ograniczenie stosowania nawozów zgodnie z warunkami rozporządzenia Ministra Rolnictwa i Rozwoju Wsi z dnia 16 kwietnia 2008r. w sprawie szczegółowego sposobu stosowania nawozów oraz prowadzenia szkoleń z zakresu ich stosowania (Dz. U. z 2008r. Nr 80 poz. 479).

Na terenie ochrony pośredniej dla ujęcia wody powierzchniowej z rzeki Sanki zabrania się:

1. wprowadzania ścieków do wód lub do ziemi, poza oczyszczonymi wodami opadowymi i roztopowymi, o których mowa w art. 9 ust.1 pkt 14 lit. c ustawy Prawo wodne, oczyszczonymi ściekami z oczyszczalni komunalnych, przydomowych i przemysłowych oraz poza ściekami pochodzącymi z obiektów chowu lub hodowli ryb łososiowatych lub ryb innych niż łososiowate, jeżeli wzrost zawartości poszczególnych substancji w wykorzystanych wodach przekracza:

- Pięciodobowe biochemiczne zapotrzebowanie tlenu (BZT₅) - 3 mg O₂/l,

- Chemiczne zapotrzebowanie tlenu (ChZTCr) - 7 mg O₂/l,
 - Zawiesiny ogólne - 6 mg/l,
 - Azot ogólny - 1 mg N/l,
 - Fosfor ogólny - 0,1 mg P/l;
2. przechowywania lub składowania odpadów promieniotwórczych;
 3. lokalizowania magazynów i rurociągów do transportu ropy naftowej i produktów ropopochodnych (z wyłączeniem gazu płynnego) oraz substancji szczególnie szkodliwych dla środowiska wodnego, a także substancji priorytetowych określonych w przepisach wydanych na podstawie ustawy Prawo wodne;
 4. budowy autostrad, torów kolejowych, dróg krajowych, wojewódzkich i powiatowych oraz parkingów bez ujmowania wód opadowych w systemy kanalizacji deszczowej zamkniętej lub otwartej w postaci rowów izolowanych oraz bez urządzeń zapewniających oczyszczanie ich przed wprowadzaniem do wód i do ziemi, do poziomu wymaganego przepisami odrębnymi;
 5. budowy mostów na ciągach dróg krajowych (w tym autostrad), wojewódzkich i powiatowych oraz na trasach kolejowych bez ujmowania wód opadowych i roztopowych w systemy kanalizacji deszczowej i urządzeń zapewniających oczyszczanie do poziomu wymaganego przepisami odrębnymi oraz bez awaryjnych zasuw odcinających;
 6. lokalizowania składowisk odpadów komunalnych, niebezpiecznych, innych niż niebezpieczne i obojętne oraz obojętnych;
 7. prowadzenia ferm chowu lub hodowli zwierząt, bez posiadania zbiornika na gnojowicę i gnojówkę oraz szczelnej płyty gnojowej;
 8. mycia pojazdów mechanicznych poza myjniami usługowymi, posiadającymi zamknięte obiegi wody;
 9. stosowania środków ochrony roślin wskazanych jako niebezpieczne dla organizmów wodnych, określonych w rejestrze środków ochrony roślin prowadzonym na podstawie art. 47 ustawy z dnia 18 grudnia 2003r. o ochronie roślin (Dz. U. z 2008r. Nr 133, poz. 849 z późn. zm.);
 10. pojenia i pławienia zwierząt w ciekach;
 11. lokalizowania nowych cmentarzy oraz grzebania zwłok zwierzęcych w odległości mniejszej niż 200 m od studzien, źródeł i strumieni;
 12. urządzania przyzmy kiszonkowych i obornikowych bez szczelnej izolacji od podłoża;
 13. realizowania budownictwa mieszkalnego oraz urządzania kempingów bez przyłączenia do kanalizacji zbiorczej, lub w przypadku braku takiej kanalizacji, bez wyposażenia w szczelny zbiornik do gromadzenia ścieków lub przydomową oczyszczalnię ścieków. Po zrealizowaniu systemu kanalizacji zbiorczej wprowadza się obowiązek przyłączenia do niej istniejących obiektów budownictwa mieszkalnego oraz kempingów w terminie nie dłuższym niż 2 lata od wykonania kanalizacji, a w przypadku urządzeń mających ważne pozwolenie wodnoprawne do czasu jego wygaśnięcia;
 14. budowy nowych oczyszczalni przemysłowych na terenach objętych zbiorowym systemem kanalizacji sanitarnej;
 15. prowadzenia robót ziemnych w pasie do 200 m po obu stronach cieków bez wcześniejszego powiadomienia użytkownika ujęcia wody.
- Na terenie aglomeracji Zabierzów-Niegoszowice funkcjonują również lokalne ujęcia wód, służące do zaopatrzenia ludności w wodę pitną, dla których wyznaczono strefy ochrony bezpośredniej.
- Zgodnie z ustawą Prawo wodne (Dz.U. z 2021 r. poz. 2233 z późn. zm.) na terenie ochrony bezpośredniej zakazuje się użytkowania gruntów do celów niezwiązanych z eksploatacją ujęcia wody.
- Na terenie ochrony bezpośredniej należy:
- 1) odprowadzać wody opadowe lub roztopowe w sposób uniemożliwiający przedostawanie się ich do urządzeń służących do poboru wody;

- 2) zagospodarować teren zielenią;
- 3) odprowadzać poza granicę terenu ochrony bezpośredniej ścieki z urządzeń sanitarnych przeznaczonych do użytku dla osób zatrudnionych przy obsłudze urządzeń służących do poboru wody;
- 4) ograniczyć wyłącznie do niezbędnych potrzeb przebywanie osób niezatrudnionych przy obsłudze urządzeń służących do poboru wody.

4.3. Informacje o obszarach ochronnych zbiorników wód śródlądowych zawierające oznaczenie aktów prawa miejscowego ustanawiających te obszary oraz zakazy, nakazy i ograniczenia obowiązujące na tych obszarach

Na terenie aglomeracji Zabierzów-Niegoszowice nie występują obszary ochronne zbiorników wód śródlądowych.

4.4. Informacje o formach ochrony przyrody, o których mowa w art. 6 ustawy z dnia 16 kwietnia 2004 r. o ochronie przyrody, zawierające nazwę formy ochrony przyrody oraz tytuł i miejsce ogłoszenia aktu prawnego tworzącego, ustanawiającego albo wyznaczającego formę ochrony przyrody, oraz informacje o obszarach mających znaczenie dla Wspólnoty znajdujących się na liście, o której mowa w art. 27 ust. 1 tej ustawy

Na terenie aglomeracji Zabierzów-Niegoszowice występują obszarowe formy ochrony przyrody:

· **Tenczyński Park Krajobrazowy** utworzony na mocy Uchwały Nr 65 Rady Narodowej Miasta Krakowa z 2 grudnia 1981 r. (Dz.Urz. Rady Narodowej Miasta Krakowa Nr 14 poz. 76 z 31 grudnia 1981 r.). Pozostałe akty prawne: Uchwała Nr XLVII/664/21 Sejmiku Województwa Małopolskiego z dnia 22 listopada 2021 roku w sprawie Tenczyńskiego Parku Krajobrazowego.

· **Park Krajobrazowy Dolinki Krakowskie** utworzony na mocy Uchwały Nr 65 Rady Narodowej Miasta Krakowa z dnia 02 grudnia 1981 r. (Dz.Urz. Rady Narodowej Miasta Krakowa Nr 14 poz. 76 z 31 grudnia 1981 r.). Pozostałe akty prawne: Uchwała Nr XV/247/11 Sejmiku Województwa Małopolskiego z dnia 28 listopada 2011 r. w sprawie Parku Krajobrazowego Dolinki Krakowskie (Dz. Urz. z 2011 r. Nr 583, poz. 6624).

· Na terenie aglomeracji występują również **pomniki przyrody**:

Obiekt	Kod	Data ustanowienia	Dane aktu prawnego o utworzeniu, ustanowieniu lub wyznaczeniu
drzewo	PL.ZIPOP.1393.PP.1206162.706	1968-09-14	Decyzja RL-op-8311/247/68 Prezydium Wojewódzkiej Rady Narodowej w Krakowie Wydział Rolnictwa i Leśnictwa z dnia 14.09.1968 roku uznanie za pomnik przyrody
drzewo	PL.ZIPOP.1393.PP.1206162.708	1968-09-14	Decyzja RL-op-8311/249/68 Prezydium Wojewódzkiej Rady Narodowej w Krakowie Wydział Rolnictwa i Leśnictwa z dnia 14.09.1968 roku uznanie za pomnik przyrody
drzewo	PL.ZIPOP.1393.PP.1206162.705	1968-09-14	Decyzja RL-op-8311/246/68 Prezydium Wojewódzkiej Rady Narodowej w Krakowie z dnia 14.09.1968 roku w sprawie uznania za pomnik przyrody
drzewo	PL.ZIPOP.1393.PP.1206162.707	1968-09-14	Decyzja RL-op-8311/248/68 Prezydium Wojewódzkiej Rady Narodowej w Krakowie Wydział Rolnictwa i Leśnictwa z dnia 14.09.1968 roku uznanie za pomnik przyrody

Źródło:

<https://crfop.gdos.gov.pl>

5. Część graficzna – mapa aglomeracji stanowi załącznik nr 2 do uchwały

Mapa obrazująca obszar i granice aglomeracji Zabierzów-Niegoszowice stanowi załącznik nr 2 do uchwały i zawiera:

- 1) Oznaczone granice obszaru aglomeracji
- 2) Oznaczone znajdujące się na terenie aglomeracji oczyszczalnie ścieków komunalnych, do których odprowadzane są ścieki komunalne z obszaru aglomeracji – OŚ Niegoszowice, OŚ Radwanowice.
- 3) Oznaczone granice administracyjne gminy zgodnie z danymi z państwowego rejestru granic i powierzchni jednostek podziałów terytorialnych kraju.
- 4) Oznaczone strefy ochrony ujęć.
- 5) Formy ochrony przyrody.
- 6) Skalę mapy w formie liczbowej i liniowej.

Przewodniczący Rady

Henryk Krawczyk

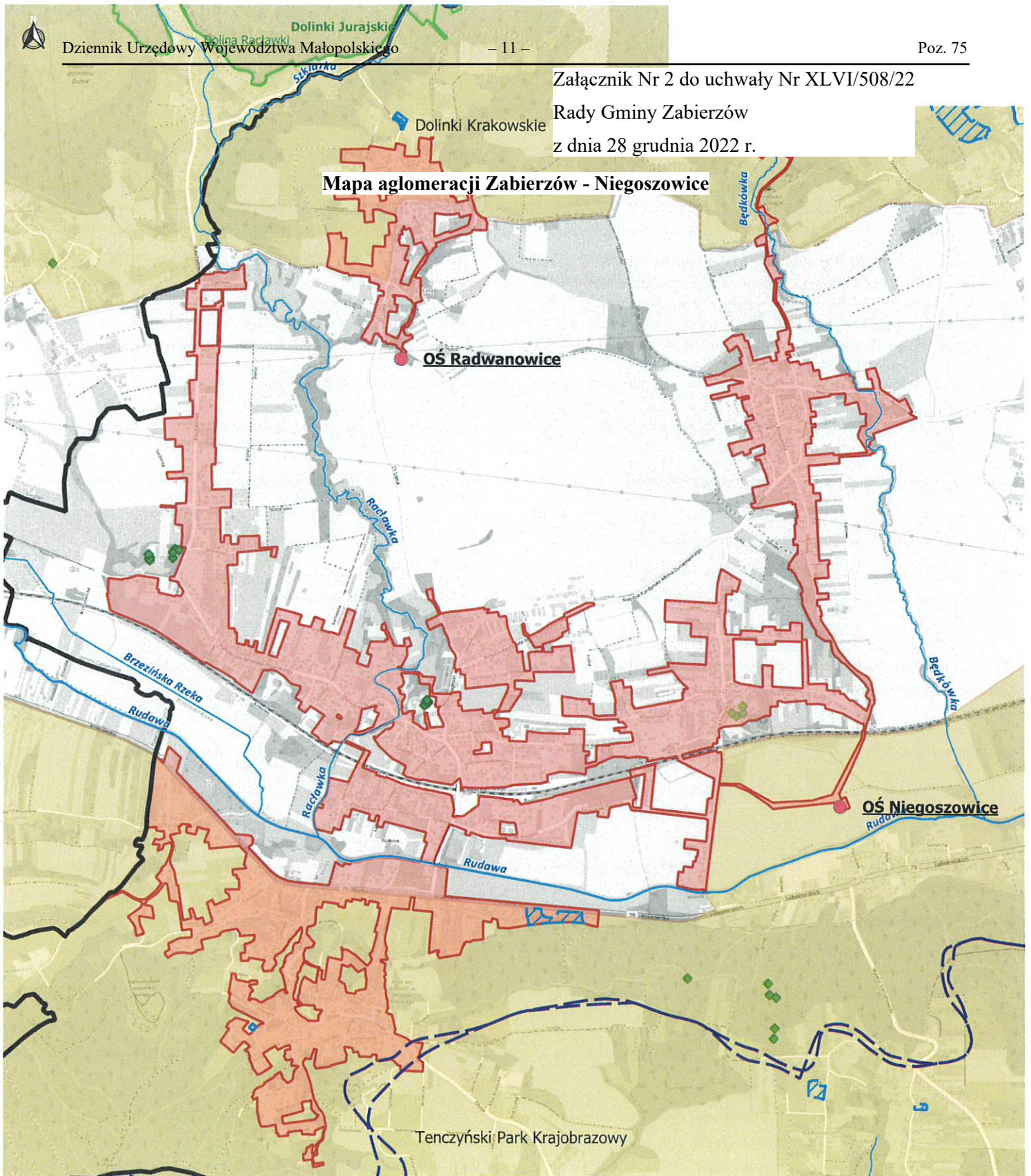


Załącznik Nr 2 do uchwały Nr XLVI/508/22

Rady Gminy Zabierzów

z dnia 28 grudnia 2022 r.

Mapa aglomeracji Zabierzów - Niegoszowice

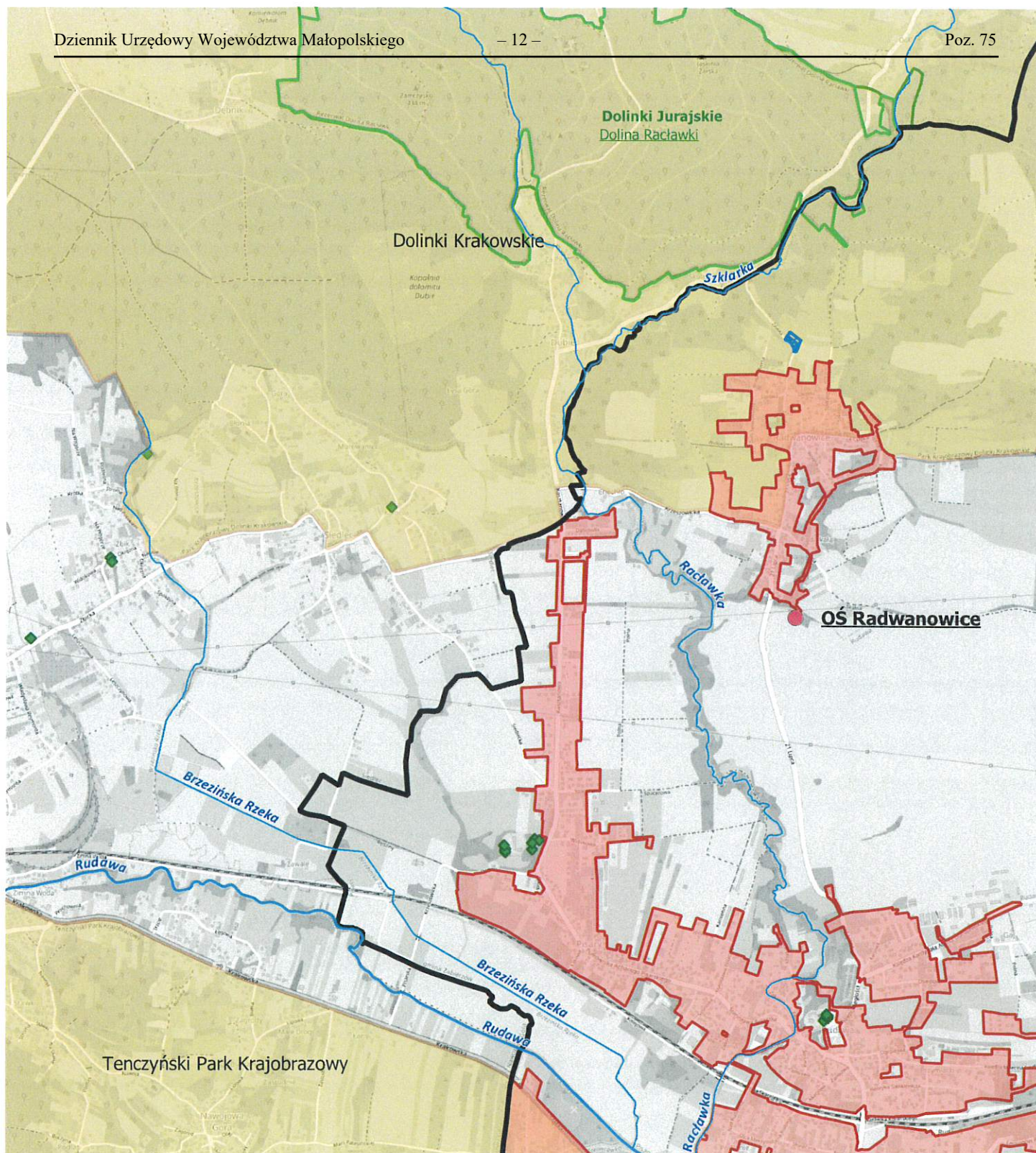











- Granica Gminy Zabierzów
- Granica aglomeracji Zabierzów-Niegoszowice
- Obszar aglomeracji Zabierzów-Niegoszowice
- Pomnik Przyrody
- Specjalny Obszar Ochrony
- Rezerwat
- Park Krajobrazowy
- Strefa ochrony pośredniej ujęcia wody powierzchniowej z rzeki Rudawy i z rzeki Sanki
- Strefa ochrony bezpośredniej ujęcia wody
- Oczyszczalnia Ścieków

Mapa obszaru i granic aglomeracji Zabierzów-Niegoszowice

Skala 1 : 25 000

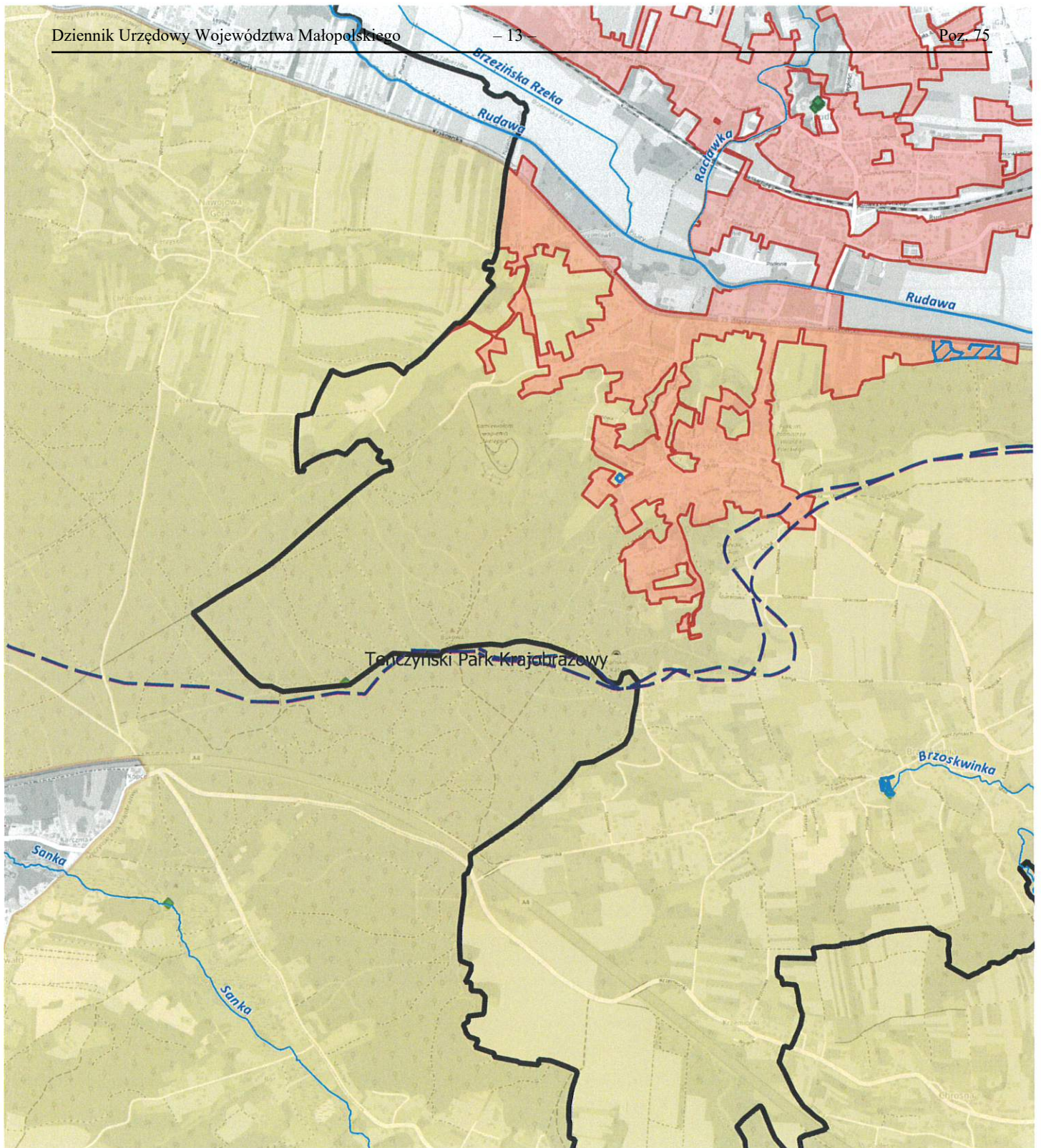












-  Granica Gminy Zabierzów
-  Granica aglomeracji Zabierzów-Niegoszowice
-  Obszar aglomeracji Zabierzów-Niegoszowice
-  Park Krajobrazowy
-  Pomnik Przyrody
-  Rezerwat
-  Specjalny Obszar Ochrony
-  Strefa ochrony bezpośredniej ujęcia wody
-  OS

Mapa obszaru i granic aglomeracji Zabierzów-Niegoszowice





-  Granica Gminy Zabierzów
-  Granica aglomeracji Zabierzów-Niegoszowice
-  Obszar aglomeracji Zabierzów-Niegoszowice
-  Park Krajobrazowy
-  Pomniki Przyrody MPoint
-  Pomnik Przyrody
-  Strefa ochrony pośredniej ujęcia wody powierzchniowej z rzeki Rudawy i z rzeki Sanki
-  Strefa ochrony bezpośredniej ujęcia wody

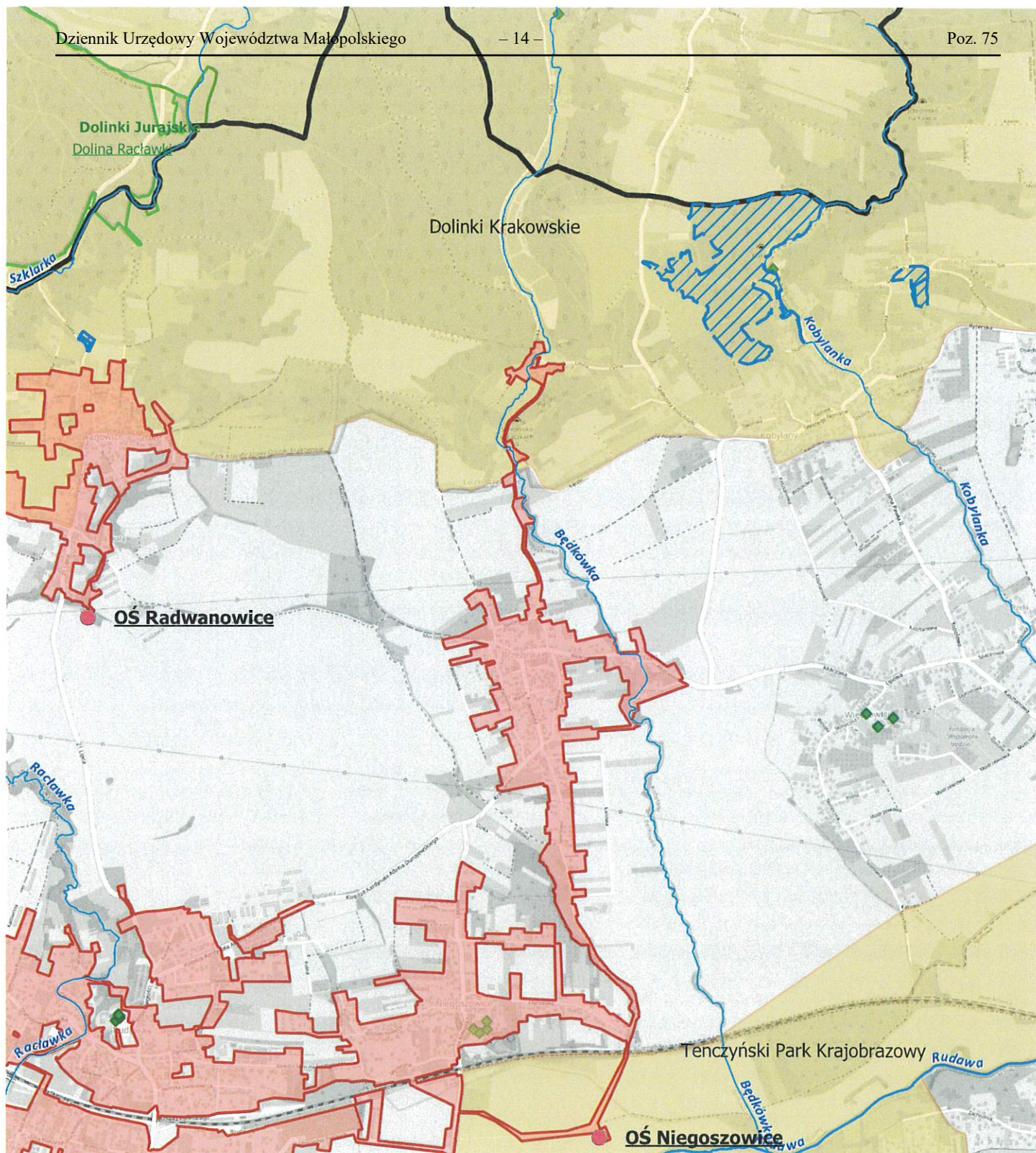
Mapa obszaru i granic aglomeracji Zabierzów-Niegoszowice













0 0,25 0,5 0,75 1 km



Skala 1 : 25000



-  Granica Gminy Zabierzów
-  Granica aglomeracji Zabierzów-Niegoszowice
-  Obszar aglomeracji Zabierzów-Niegoszowice
-  Park Krajobrazowy
-  Pomniki Przyrody MPoint
-  Pomnik Przyrody
-  Rezerwat
-  Specjalny Obszar Ochrony
-  Strefa ochrony bezpośredniej ujęcia wody
-  OS

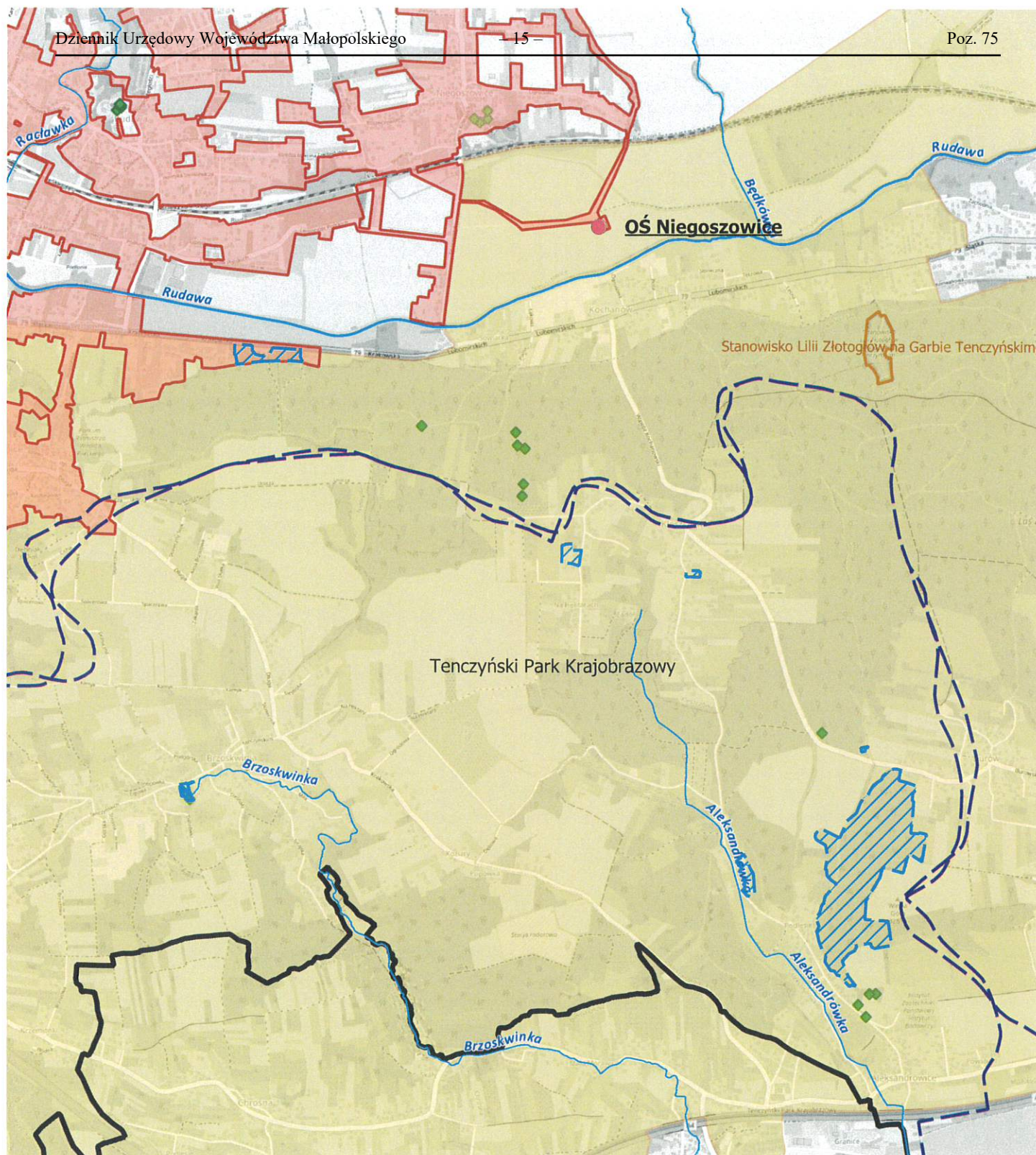
Mapa obszaru i granic aglomeracji Zabierzów-Niegoszowice













0 0,25 0,5 0,75 1 km



Skala 1 : 25000



-  Granica Gminy Zabierzów
-  Granica aglomeracji Zabierzów-Niegoszowice
-  Obszar aglomeracji Zabierzów-Niegoszowice
-  Park Krajobrazowy
-  Pomniki Przyrody MPoint
-  Pomnik Przyrody
-  Użytek Ekologiczny
-  Strefa ochrony pośredniej ujęcia wody powierzchniowej z rzeki Rudawy i z rzeki Sanki
-  Strefa ochrony bezpośredniej ujęcia wody
-  OS

Mapa obszaru i granic aglomeracji Zabierzów-Niegoszowice



Skala 1 : 25000

