



DZIENNIK URZĘDOWY

WOJEWÓDZTWA MAŁOPOLSKIEGO

Kraków, dnia 8 lutego 2023 r.

Poz. 1252

UCHWAŁA NR LXV/463/2023 RADY MIEJSKIEJ W BIECZU

z dnia 31 stycznia 2023 roku

w sprawie zmiany uchwały nr XXXII/241/2020 Rady Miejskiej w Bieczu z dnia 27 listopada 2020 roku w sprawie wyznaczenia aglomeracji Biecz

Na podstawie art. 18 ust. 2 pkt 15 ustawy z dnia 8 marca 1990 r. o samorządzie gminnym (t.jDz. U. z 2023 r. poz. 40), art. 87 ust. 1, ust. 2 i ust. 4 ustawy z dnia 20 lipca 2017 r. Prawo wodne (Dz. U. z 20212 r. poz. 2625 z późn. zm.) po uzgodnieniu z Państwowym Gospodarstwem Wodnym Wody Polskie i Regionalnym Dyrektorem Ochrony Środowiska uchwała się, co następuje:

§ 1. W uchwale nr XXXII/241/2020 Rady Miejskiej w Bieczu z dnia 27 listopada 2020 roku w sprawie wyznaczenia aglomeracji Biecz (Dz. Urz. Woj. Małopolskiego z dnia 2 grudnia 2020 r. poz. 7408) wprowadza się następujące zmiany:

1) § 1 ust. 1 otrzymuje brzmienie:

„1. Wyznacza się aglomerację Biecz (powiat gorlicki) o równoważnej liczbie mieszkańców 8237 z oczyszczalnią ścieków w miejscowości Biecz”;

2) Część opisowa stanowiąca załącznik nr 1 do uchwały ulega zmianie i otrzymuje brzmienie jak załącznik nr 1 do niniejszej uchwały;

3) Część graficzna stanowiąca załącznik nr 2 do uchwały ulega zmianie i otrzymuje brzmienie jak załącznik nr 2 do niniejszej uchwały.

§ 2. Wykonanie uchwały powierza się Burmistrzowi Bieczu.

§ 3. Uchwała wchodzi w życie po upływie 14 dni od dnia ogłoszenia w Dzienniku Urzędowym Województwa Małopolskiego.

Przewodniczący Rady

Grzegorz Nosal

Załącznik nr 1 do Uchwały Nr LXV/463/2023

Rady Miejskiej w Bieczu

z dnia 31 stycznia 2023 roku

OPIS

AGLOMERACJI

BIECZ

Województwo Małopolskie

listopad, 2022 r.

I. WSTĘP

1. Aktualny stan prawny Aglomeracji:

Aglomeracja Biecz została utworzoną uchwałą nr XXXII/241/2020 Rady Miejskiej w Bieczu z dnia 27 listopada 2020 roku w sprawie wyznaczenia aglomeracji Biecz (Dz. Urz. Woj. Małopolskiego z dnia 2 grudnia 2020 r. poz. 7408) o równoważnej liczbie mieszkańców (RLM) 10 918

W wyniku szczegółowej inwentaryzacji istniejącej oraz planowanej sieci kanalizacji sanitarnej oraz zbiorników bezodpływowych i przydomowych oczyszczalni ścieków na terenie gminy Biecz, zaszła potrzeba zmniejszenia zasięgu aglomeracji w porównaniu do aglomeracji wyznaczonej uchwałą nr XXXII/241/2020 Rady Miejskiej w Bieczu z dnia 27 listopada 2020 roku.

Nowa aglomeracja Biecz została wyznaczona zgodnie z obowiązującym rozporządzeniem Ministra Gospodarki Morskiej i Żeglugi Śródlądowej z dnia 27 lipca 2018 r. w sprawie sposobu wyznaczania obszarów i granic aglomeracji oraz z wytycznymi do wyznaczania, zmiany lub likwidacji obszarów i granic aglomeracji, Warszawa, lipiec 2019r.

2. Podstawę wyznaczenia obszaru i granic aglomeracji stanowią:

Podstawę wyznaczenia obszaru i granic aglomeracji stanowi Studium uwarunkowań i kierunków zagospodarowania przestrzennego Gminy Biecz, zatwierdzone Uchwałą Nr XXXVI/410/2017 Rady Miejskiej w Bieczu z dnia 4 sierpnia 2017r. oraz miejscowe plany zagospodarowania przestrzennego przyjęte Uchwałą Rady Miejskiej w Bieczu Nr XIV/155/2004 w sprawie miejscowego planu zagospodarowania przestrzennego Miasta Biecz z dnia 9 grudnia 2004 r. oraz Uchwałą Rady Miejskiej w Bieczu Nr XIV/1556/2004 w sprawie miejscowego planu zagospodarowania przestrzennego Gminy Biecz z dnia 9 grudnia 2004 r.

AGLOMERACJI O RÓWNOWAŻNEJ LICZBIE MIESZKAŃCÓW PONIŻEJ 10 000**RLM**

1. Nazwa aglomeracji: Biecz
2. RLM proponowanej aglomeracji: 8237
3. Gminy w aglomeracji: Biecz
4. Miejscowości: Rożnowice - część, Raławice, Binarowa - część, Biecz - część, Korczyna - część, Libusza – część, Strzeszyn - część.
5. Kanalizacja sanitarna istniejąca na obszarze Aglomeracji, stan na 31.12.2021

Opis		Gmina
		Biecz
Długość sieci kanalizacji sanitarnej [km]	grawitacyjna	98,2
	tłoczna	10,6
	ogólnospławna	0
Liczba mieszkańców w aglomeracji (meldunek stały i czasowy)		7543
Liczba mieszkańców korzystających z kanalizacji		7396
Osoby czasowo przebywające na terenie aglomeracji (hotele, areszt, szpital) korzystający z kanalizacji		647
Osoby czasowo przebywające na terenie aglomeracji (hotele, areszt, szpital) korzystający ze zbiorników bezodpływowych		14
Przemysł podłączony do systemu kanalizacyjnego		33
Przemysł korzystający ze zbiorników bezodpływowych		0
Liczba mieszkańców korzystających z systemów indywidualnych (zbiorniki bezodpływowe)		147
Liczba mieszkańców korzystających z systemów indywidualnych (prydomowych oczyszczalni ścieków)		0

6. Kanalizacja sanitarna planowana do wybudowania na obszarze aglomeracji

Na terenie aglomeracji Biecz nie jest planowana do budowy sieć kanalizacji sanitarnej.

7. Opis funkcjonujących na terenie aglomeracji oczyszczalni ścieków

Ścieki generowane na terenie aglomeracji oczyszczane są w Oczyszczalni Ścieków w miejscowości Biecz, która jest zlokalizowana w granicach obszaru aglomeracji.

Nazwa oczyszczalni ścieków	Oczyszczalnia Ścieków w Biecu
Lokalizacja oczyszczalni ścieków	Biecz, przy ulicy Tumidajskiego Działki nr. 2428/1,2428/2,2428/3,2429
Rodzaj oczyszczalni ścieków	oczyszczalnia biologiczna z podwyższonym usuwaniem związków azotu (N), fosforu (P)
Nazwa odbiornika ścieków	
Bezpośredni odbiornik	Rzeka Ropa
Przepustowość projektowa eksploatowanej oczyszczalni ścieków [m³/d // RLM]	1200 // 10 550
Odbiornik ścieków oczyszczonych zgodnie z pozwoleniem wodnoprawnym	Rzeka Ropa w km 20+330
Współrzędne geograficzne punktu zrzutu ścieków	szerokość (N) : 49,4349 długość (E) : 21,1556
Pozwolenie wodnoprawne	Decyzja znak: OŚ.6341.74.2015 z dnia 21.08.2015r. wydana przez Starostę Gorlickiego. Okres obowiązywania: 20.08.2025r.

8. Charakterystyka ilości i jakości oczyszczanych ścieków na terenie aglomeracji

Średnia dobowo ilość ścieków komunalnych powstających na terenie aglomeracji:

- pochodzących od mieszkańców, turystów i przemysłu dopływająca siecią kanalizacji sanitarnej wynosi: **917,8 m³/d** (335 tys. m³/rok)
- dostarczonych do oczyszczalni taforem asenizacyjnym: **16,7 m³/d** (6,1 tys. m³/rok)
- oczyszczonych systemami indywidualnymi (przedomowymi oczyszczalniami ścieków): **0,00 m³/d**.
- ilość ścieków powstających na terenie aglomeracji nieobjętych systemem kanalizacji zbiorczej, gdzie zastosowano systemy indywidualne albo planuje się zastosowanie

systemów indywidualnych lub innych rozwiązań zapewniających taki sam poziom ochrony środowiska jak w przypadku systemów kanalizacji zbiorczej : **16,7 m³/d**

Oczyszczalnia ścieków – stan na 31.12.2021 r.

Średnie roczne wartości wskaźników zanieczyszczeń w ściekach surowych dopływających do komunalnej oczyszczalni ścieków	
Średnioroczne stężenie BZT ₅ [mg/l]	243,6
Średnioroczne stężenie ChZT [mg/l]	596,9
Średnioroczne zawiesiny [mg/l]	270,7
Średnioroczne stężenie N _{og} [mg/l]	73,7
Średnioroczne stężenie P _{og} [mg/l]	8,9

Przeprowadzono analizę odpowiedniej ilości próbek ścieków zgodnie z §5 ust.10 Rozporządzenia Ministra Gospodarki Morskiej i Żeglugi Śródlądowej w sprawie substancji szczególnie szkodliwych dla środowiska wodnego oraz warunków, jakie należy spełnić przy wprowadzaniu do wód lub do ziemi ścieków, a także przy odprowadzaniu wód opadowych lub roztopowych do wód lub do urządzeń wodnych

Porównanie jakości ścieków oczyszczonych w oczyszczalniach eksploatowanych na terenie objętym projektem z wymogami przepisów polskich oraz pozwoleniem wodnoprawnym.

	Średnie stężenie w ściekach oczyszczonych					Wartości dopuszczalne dla RLM od 2000 do 9999 według rozporządzenie Ministra Gospodarki Morskiej i Żeglugi Śródlądowej z dnia 12 lipca 2019				
	BZT5	ChZT	Nog	Pog	zaw. ogólna	BZT5	ChZT	Nog	Pog	zaw. ogólna
	mg/l	mg/l	mg/l	mg/l	mg/l	mg/l	mg/l	mg/l	mg/l	mg/l
Oczyszczalnia ścieków	% redukcji	% redukcji	% redukcji	% redukcji	% redukcji	% redukcji	% redukcji	% redukcji	% redukcji	% redukcji
Biecz	7,6	34,6	1,1	14,2	11,6	25	125	2*	15*	35

* wymagania odnośnie jakości ścieków oczyszczonych dla aglomeracji dla RLM od 10 000 do 14 999

Z powyższych danych wynika, iż oczyszczalnia ścieków spełnia wymagania odnośnie jakości ścieków oczyszczonych określonych rozporządzeniem Ministra Gospodarki Morskiej i Żeglugi Śródlądowej z dnia 12 lipca 2019 dla RLM od 2000 do 9999. Oczyszczalnia spełnia również wymagania odnośnie jakości ścieków oczyszczonych dla aglomeracji dla RLM od 10 000 do 14 999 gdzie wymagane jest oczyszczalnie związków biogennych.

9. Charakterystyka ścieków przemysłowych powstających na terenie aglomeracji

Na obszarze aglomeracji identyfikuje się znaczące zakłady, które przez charakter ścieków nie podlegają badaniu ich jakości. W celu obliczenia RLM z tych zakładów przyjęto wartości wskaźników zanieczyszczeń dla ścieków surowych dopływających do oczyszczalni w Bieczu.

Przemysł podłączony do systemu kanalizacyjnego, stan na 31.12.2021 r.	
średniodobowa ilość ścieków [m ³ /d]*	8,01
średnie stężenie BZT ₅ [g O ₂ /m ³]	243,6
średnioroczne stężenie ChZT [mg/l]	596,9
średnioroczne zawiesiny [mg/l]	270,7
przemysł korzystający z systemu kanalizacyjnego [RLM]	33

Średniodobową ilość ścieków przyjęto na podstawie ilości zużycia wody z następujących zakładów:

Zakład	Lokalizacja (adres)	m³/d
Stacja benzynowa	Załawie 106	3,23
Myjnia samochodowa	Tumidajskiego b/n	4,78
RAZEM		8,01

10. Informacja na temat zamierzeń inwestycyjnych na terenie oczyszczalni ścieków:

Na oczyszczalni ścieków w Bieczu nie są planowane inwestycje związane z poprawą wartości wskaźników w ściekach odpływających z oczyszczalni lub ze zwiększeniem przepustowości projektowej oczyszczalni ścieków.

11. Wykaz zakładów przemysłowych planowanych do podłączenia do systemu kanalizacji zbiorczej:

Na terenie aglomeracji w latach 2020-2027, nie przewiduje się powstania nowych zakładów przemysłowych.

W związku z powyższym nie jest planowane podłączenie nowych zakładów do systemu kanalizacji zbiorczej.

12. Informacja o strefach ochronnych ujęć wody, zawierająca oznaczenie aktów prawa miejscowego lub o decyzjach ustanawiających te strefy oraz zakazy, nakazy i ograniczenia obowiązujące na tych terenach.

Na terenie aglomeracji Biecz występują poniżej wymienione w tabeli strefy ochronne ujęć wody.

Strefa ochronna ujęcia wody	Akt prawa miejscowego lub decyzja ustanawiająca strefę	Zakazy, nakazy i ograniczenia obowiązujące na terenie strefy ochrony ujęć wody
Teren ochrony bezpośredniej ujęcia wody w m. Biecz (dotyczy dz. 822, 1115/11)	Państwowe Gospodarstwo Wody Polskie. Dyrektor Zarządu Zlewni w Jaśle, Decyzja znak: RZ.ZUZ.2.421.200.97.2018.PP Jasło, 2 listopada 2018r.	Na terenie ochrony bezpośredniej zakazuje się użytkowania gruntów do celów niezwiązanych z eksploatacją ujęcia wody.
Teren ochrony bezpośredniej ujęcia wody w m. Biecz ul. Tumidajskiego 3 (studnia S-1, dz. 2424/1)	Państwowe Gospodarstwo Wody Polskie. Dyrektor Zarządu Zlewni w Jaśle, Decyzja znak: RZ.ZUZ.2.421.200.126.2018.PP Jasło, 2 listopada 2018r.	Na terenie ochrony bezpośredniej należy: a) odprowadzać wody opadowe lub roztopowe w sposób uniemożliwiający przedostawanie się ich do urządzeń służących do poboru wody; b) zagospodarować teren zielenią; c) odprowadzać poza granicę terenu ochrony bezpośredniej ścieki z urządzeń sanitarnych przeznaczonych do użytku dla osób zatrudnionych przy obsłudze urządzeń służących do poboru wody; d) ograniczyć wyłącznie do niezbędnych potrzeb przebywanie osób niezatrudnionych przy obsłudze urządzeń służących do poboru wody.
Teren ochrony bezpośredniej ujęcia wody w m. Biecz ul. Tumidajskiego 3 (studnia OS-3, dz. 2424/2)	Państwowe Gospodarstwo Wody Polskie. Dyrektor Zarządu Zlewni w Jaśle, Decyzja znak: RZ.ZUZ.2.421.200.127.2018.PP Jasło, 2 listopada 2018r.	Teren ochrony bezpośredniej należy ogrodzić, a jego granice przebiegające przez wody powierzchniowe oznaczyć za pomocą rozmieszczonych w widocznych miejscach stałych znaków stojących lub pływających.
Teren ochrony bezpośredniej ujęcia wody w Libuszy (dz. 170/6)	Państwowe Gospodarstwo Wody Polskie. Dyrektor Zarządu Zlewni w Jaśle, Decyzja znak: RZ.ZUZ.2.4100.37.2020.PP Jasło, 25 czerwca 2020 r.	Na ogrodzeniu oraz znakach stojących lub pływających należy umieścić tablice zawierające informację o ustanowieniu strefy ochronnej i zakazie wstępu osób nieupoważnionych.
Teren ochrony bezpośredniej ujęcia wody w m. Korczyna (dz. 391/4, 391/3, 391/2, 388/2)	Państwowe Gospodarstwo Wody Polskie. Dyrektor Zarządu Zlewni w Jaśle, Decyzja znak: RZ.ZUZ.2.421.200.139.2018.PP Jasło, 23 stycznia 2019 r.	Teren ochrony bezpośredniej należy ogrodzić. Na ogrodzeniu należy umieścić tablice zawierające informację o ustanowieniu strefy ochronnej i zakazie wstępu osób nieupoważnionych.
Teren ochrony bezpośredniej ujęcia wody w m. Biecz przy ul. Kazimierza Wielkiego 21 (dz. 2346/2)	Państwowe Gospodarstwo Wody Polskie. Dyrektor Zarządu Zlewni w Jaśle, Decyzja znak: RZ.ZUZ.2.421.314.2018AK, Jasło, 20 grudnia 2018 r.	Teren ochrony bezpośredniej należy ogrodzić. Na ogrodzeniu należy umieścić tablice zawierające informację o ustanowieniu strefy ochronnej i zakazie wstępu osób nieupoważnionych.

Strefa ochronna ujęcia wody	Akt prawa miejscowego lub decyzja ustanawiająca strefę	Zakazy, nakazy i ograniczenia obowiązujące na terenie strefy ochrony ujęć wody
<p>Teren ochrony ujęcia wody z utworów trzeciorzędowych z otworu nr L-2 dla potrzeb piekarni i zakładu produkcji garmażeryjnej w Libuszy (dz. 213/4)</p>	<p>Starosta Gorlicki, Decyzja znak: OŚ.6531.5.2012 z dnia 22.10.2012r.</p>	<ol style="list-style-type: none"> 1. W trakcie eksploatacji ujęcia utrzymywać zwierciadło wody na głębokości powyżej wyznaczonej depresji eksploatacyjnej $s_e=2,1$ m, odpowiadającej położeniu zwierciadła wody na głębokości 9,0 m ppt. 2. Prowadzić okresowe pomiary położenia statycznego i dynamicznego zwierciadła wody i wydajności otworu - 1 raz na kwartał. 3. Monitorować jakość wody poprzez systematyczne badania kontrolne, o zakresie i częstotliwości wynikających z przepisów rozporządzenia Ministra Zdrowia z dnia 29 marca 2007 r. w sprawie jakości wody przeznaczonej do spożycia przez ludzi / Dz. U. Nr 61, poz. 417 ze zmianami/. 4. Wyniki pomiarów i badań odnotowywać w książce eksploatacji ujęcia. 5. Woda z dokumentowanego ujęcia wymaga uzdatniania, ponieważ nie spełnia wymaganych norm dla wody przeznaczonej do picia, zawartych w rozporządzeniu Ministra Zdrowia z dnia 29 marca 2007 r. w sprawie jakości wody przeznaczonej do spożycia przez ludzi / Dz. U. Nr 61, poz. 417 ze zmianami /, ze względu na ponadnormatywne występowanie związków żelaza, manganu i moliaku.
<p>Teren ochrony ujęcia wody wód podziemnych otworem wiertniczym Ljk-1, ujmującym warstwę wodonośną w obrębie utworów trzeciorzędowych w miejscowości Libusza (dz. 667)</p>	<p>Starosta Gorlicki, Decyzja znak: OŚ.6531.3.2012 z dnia 24.02.2012r.</p>	<ol style="list-style-type: none"> 1. Dokumentowany otwór wiertniczy eksploatować nie przekraczając depresji eksploatacyjnej $S_e=7,25$ m. 2. Jeden raz w roku dokonywać kontrolnego badania wydajności eksploatacyjnej, przy depresji eksploatacyjnej oraz pomiaru stabilizacji zwierciadła wody. 3. Monitorować jakość wody poprzez systematyczne badania kontrolne o zakresie i częstotliwości wynikających z przepisów rozporządzenia Ministra Zdrowia z dnia 29 marca 2007 r. w sprawie jakości wody przeznaczonej do spożycia przez ludzi / Dz. U. Nr 61, poz. 417 ze zmianami/. 4. Wypełniać na bieżąco książkę eksploatacji studni. 5. Pomiary kontrolne i pobór próbek wody do analizy powinna wykonywać osoba przeszkolona w tym zakresie. 6. Nie umieszczać pompy w czynnej części filtra.

Strefa ochronna ujęcia wody	Akt prawa miejscowego lub decyzja ustanawiająca strefę	Zakazy, nakazy i ograniczenia obowiązujące na terenie strefy ochrony ujęć wody
		7. Konserwować urządzenia zainstalowane w otworze minimum jeden raz w roku. 8. Utworzoną wokół otworu strefę ochrony bezpośredniej utrzymywać w należytym porządku

13. Obszary ochronne zbiorników wód śródlądowych

Na terenie aglomeracji Biecz nie zostały oznaczone aktami prawa miejscowego lub decyzjami obszary zbiorników wód śródlądowych.

14. Formy ochrony przyrody

Formy ochrony przyrody	Akt prawny uznający obszar za formę ochrony przyrody
Natura 2000: Wisłoka z dopływami Kod obszaru: PLH180052	DECYZJA KOMISJI z dnia 10 stycznia 2011 r. w sprawie przyjęcia na mocy dyrektywy Rady 92/43/EWG czwartego zaktualizowanego wykazu terenów mających znaczenie dla Wspólnoty składających się na kontynentalny region biogeograficzny (notyfikowana jako dokument nr C(2010) 9669)(2011/64/UE). Dziennik Urzędowy Unii Europejskiej, L 33 str. 146.
Pomnik przyrody Dąb - Quercus sp.	Decyzja RLS.III-7141/20/82 z dnia 04.09.1982 roku. Ogłoszenie Wojewody Krośnieńskiego z dnia 10.12.1990 roku w sprawie uznania za pomniki przyrody (Dziennik Urzędowy Wojewody Krośnieńskiego Nr 27/90, poz. 248).

15. Uzasadnienie określonej RLM aglomeracji

Równoważna Liczba Mieszkańców (RLM) to liczba wyrażająca wielokrotność ładunku zanieczyszczeń w ściekach odprowadzanych z obiektów przemysłowych i usługowych w stosunku do jednostkowego ładunku zanieczyszczeń w ściekach z gospodarstw domowych, odprowadzanych od jednego mieszkańca w ciągu doby.

Przyjmuje się, że przeliczeniowy statystyczny mieszkaniec gospodarstwa domowego produkuje dobowo ścieki o ładunku biologicznym (BZT5) wynoszącym 60 gramów tlenu. Oznacza to, że przyjęto, że 1 RLM odzwierciedla ładunek ścieków wytwarzanych przez 1 mieszkańca.

RLM od osób czasowo przebywających (tzw. zarejestrowane miejsca noclegowe) przyjęto na podstawie danych z gmin.

L.P.	Działanie	Opis	RLM aglomeracji
1		Liczba mieszkańców (meldunek stały i czasowy)	7543
2		Liczba mieszkańców skanalizowanych	7396
3		Liczba osób czasowo przebywających w aglomeracji korzystająca z sieci kanalizacji sanitarnej (miejsca noclegowe)	647
4		Liczba osób czasowo przebywających w aglomeracji obsługiwana przez tabor asenizacyjny (miejsca noclegowe)	14
5		RLM przemysłu podłączonego do sieci kanalizacyjnej	33
6		RLM przemysłu podłączonego do zbiorników bezodpływowych, z których ścieki wywożone są na oczyszczalnię ścieków w aglomeracji	0
7		Liczba mieszkańców obsługiwana przez przydomowe oczyszczalnie	0
8		Liczba mieszkańców obsługiwanych przez tabor asenizacyjnych	147
9	1+3+4+5+6	RLM aglomeracji	8237
10	2+3+5	RLM korzystająca z kanalizacji	8076
11	10/9	% RLM	98,05%

Aglomeracja Biecz po aktualizacji granic aglomeracji będzie miała 8237 RLM. Stopień skanalizowania wynosi 98,05%.

Na terenach nieskanalizowanych ścieki gromadzone są w zbiornikach bezodpływowych. Liczba mieszkańców korzystająca ze zbiorników bezodpływowych na terenie aglomeracji Biecz jest równa 147 osób (39 zbiorników bezodpływowych do których są odprowadzane ścieki). Zawartość zbiorników okresowo wywożona jest wozami asenizacyjnymi do stacji zlewnej na terenie oczyszczalni ścieków w Bieczu. Na obszarze aglomeracji nie ma przydomowych oczyszczalni ścieków.

Na terenach nieskanalizowanych, wyłączonych z obszaru aglomeracji ścieki będą gromadzone w zbiornikach bezodpływowych lub oczyszczane w przydomowych oczyszczalniach ścieków. Zawartość zbiorników bezodpływowych i przydomowych oczyszczalni ścieków okresowo wywożona jest wozami asenizacyjnymi do stacji zlewnej na terenie oczyszczalni ścieków w Bieczu.

Gmina prowadzi ewidencję zbiorników bezodpływowych oraz przydomowych oczyszczalni ścieków, o której mowa w art. 3 ust. 3 pkt 1 i 2 ustawy z dnia 13 września 1996 r. o utrzymaniu czystości i porządku w gminach. Szczegółowa ewidencja zbiorników bezodpływowych oraz przydomowych oczyszczalni ścieków pozwoliła na etapie przeglądu aglomeracji Biecz poprawnie wyliczyć RLM aglomeracji Biecz. Ewidencja zawiera ilości osób, ścieków, numery działek oraz adresy posesji. Ponadto gmina Biecz prowadzi kontrolę nad prawidłową częstotliwością wywozu ścieków ze zbiorników bezodpływowych i osadów z przydomowych oczyszczalni ścieków.

Dla terenów wyłączonych z obszaru aglomeracji nie pozyskiwano pomocy finansowej na realizację przedsięwzięć w zakresie budowy, rozbudowy i modernizacji urządzeń kanalizacyjnych ze środków budżetu państwa oraz ze środków pochodzących z funduszy Unii Europejskiej otrzymanej w okresie 5 lat od zrealizowania przedsięwzięcia ujętego w Krajowym Programie Oczyszczania ścieków Komunalnych, o którym mowa w art. 88 ust. 1 ustawy Prawo Wodne.

16. Badanie spełnienia przez aglomerację warunków Dyrektywy ściekowej 91/271/EWG.

a) Warunek I (art. 3 Dyrektywy) **procent skanalizowania w aglomeracji.**

98,05%

b) Warunek II (art. 10 Dyrektywy) **wydajność oczyszczalni w aglomeracji** (wyrażona w RLM).*

Projektowa wydajność oczyszczalni ścieków wyrażona w RLM wynosi 10 550 RLM i jest większa od RLM aglomeracji 8237.

c) Warunek III (art. 4 i art. 5 Dyrektywy) **standardy oczyszczania ścieków.***

Oczyszczalnia spełnia kryteria Rozporządzenia Ministra Gospodarki Morskiej i Żeglugi Śródlądowej z dnia 12 lipca 2019 r. w sprawie substancji szczególnie szkodliwych dla środowiska wodnego oraz warunków, jakie należy spełnić przy wprowadzaniu do wód lub do ziemi ścieków, a także przy odprowadzaniu wód opadowych lub roztopowych do wód lub do urządzeń wodnych.

**Standardy oczyszczania ścieków w oczyszczalniach uzależnione są od wielkości aglomeracji. Jakość ścieków oczyszczonych odprowadzanych z każdej oczyszczalni powinna być zgodna z wymaganiami Prawa wodnego i Rozporządzenia Ministra Gospodarki Morskiej i Żeglugi Śródlądowej z dnia 12 lipca 2019 r. w sprawie substancji szczególnie szkodliwych dla środowiska wodnego oraz warunków, jakie należy spełnić przy wprowadzaniu do wód lub do ziemi ścieków, a także przy odprowadzaniu wód opadowych lub roztopowych do wód lub do urządzeń wodnych (Dz. U. z 2019 r., poz. 1311).*

W załączeniu przedstawiono mapę w skali 1: 10 000 zawierającą:

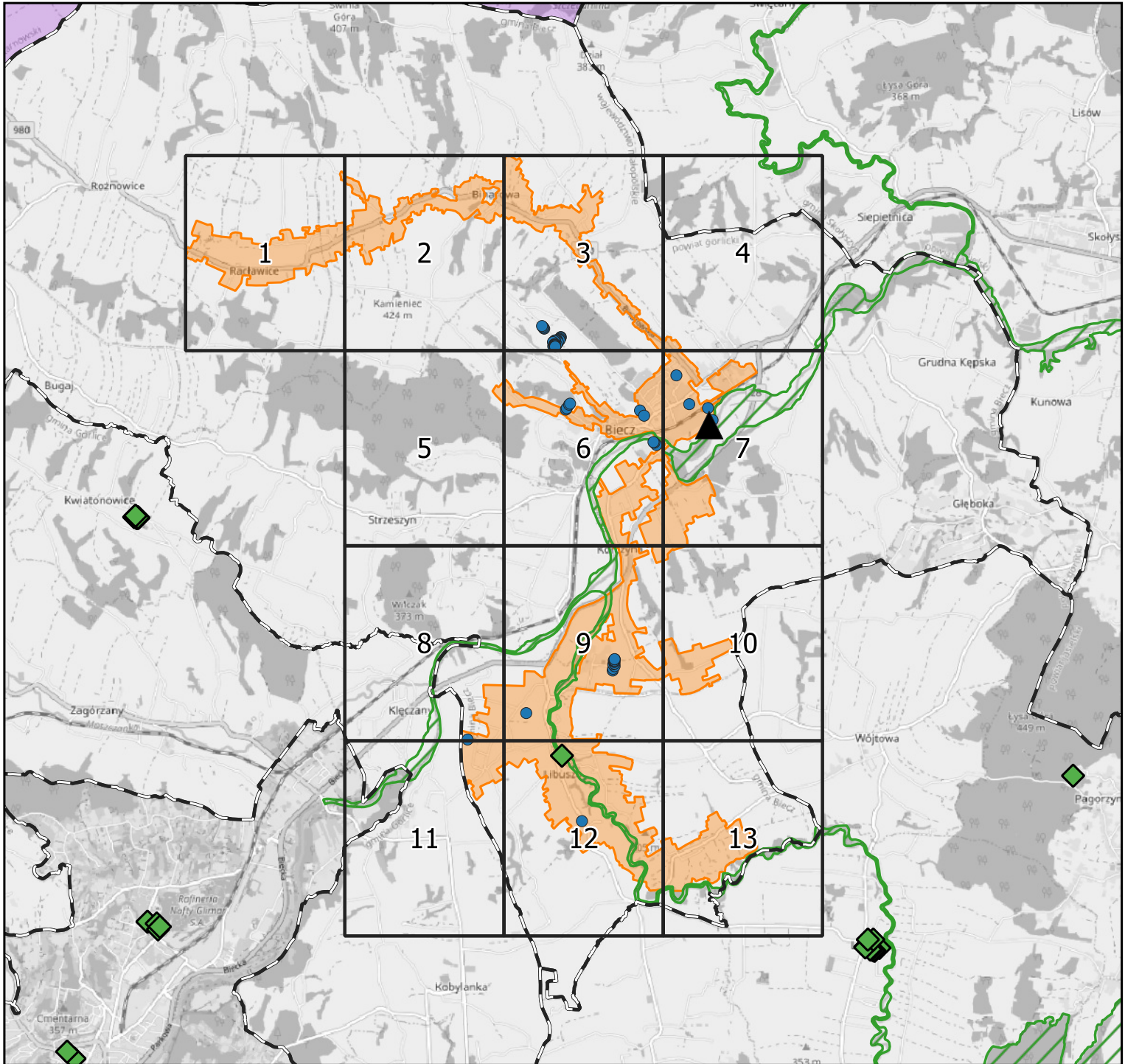
- oznaczenie granic aglomeracji,
- oznaczenie znajdujących się na terenie aglomeracji oczyszczalni ścieków komunalnych, do których odprowadzane są ścieki komunalne,
- oznaczenie granic administracyjnych,
- oznaczenie granic stref ochrony ujęć wody,
- oznaczenie granic terenów objętych formami ochrony przyrody.

Przewodniczący Rady







Grzegorz Nosal

Schemat podziału map

Załącznik Nr 2
do Uchwały Nr LXV/463/2023 Rady Miejskiej
w Bieczu z dnia 31 stycznia 2023 rok



Legenda

-  granice gmin
-  oczyszczalnia ścieków
-  aglomeracja Biecz
-  teren ochrony bezpośredniej ujęcia wody
- formy ochrony przyrody**
-  pomniki przyrody
-  obszar natura 2000 (Wisłoka z dopływami)

Aglomeracja Biecz

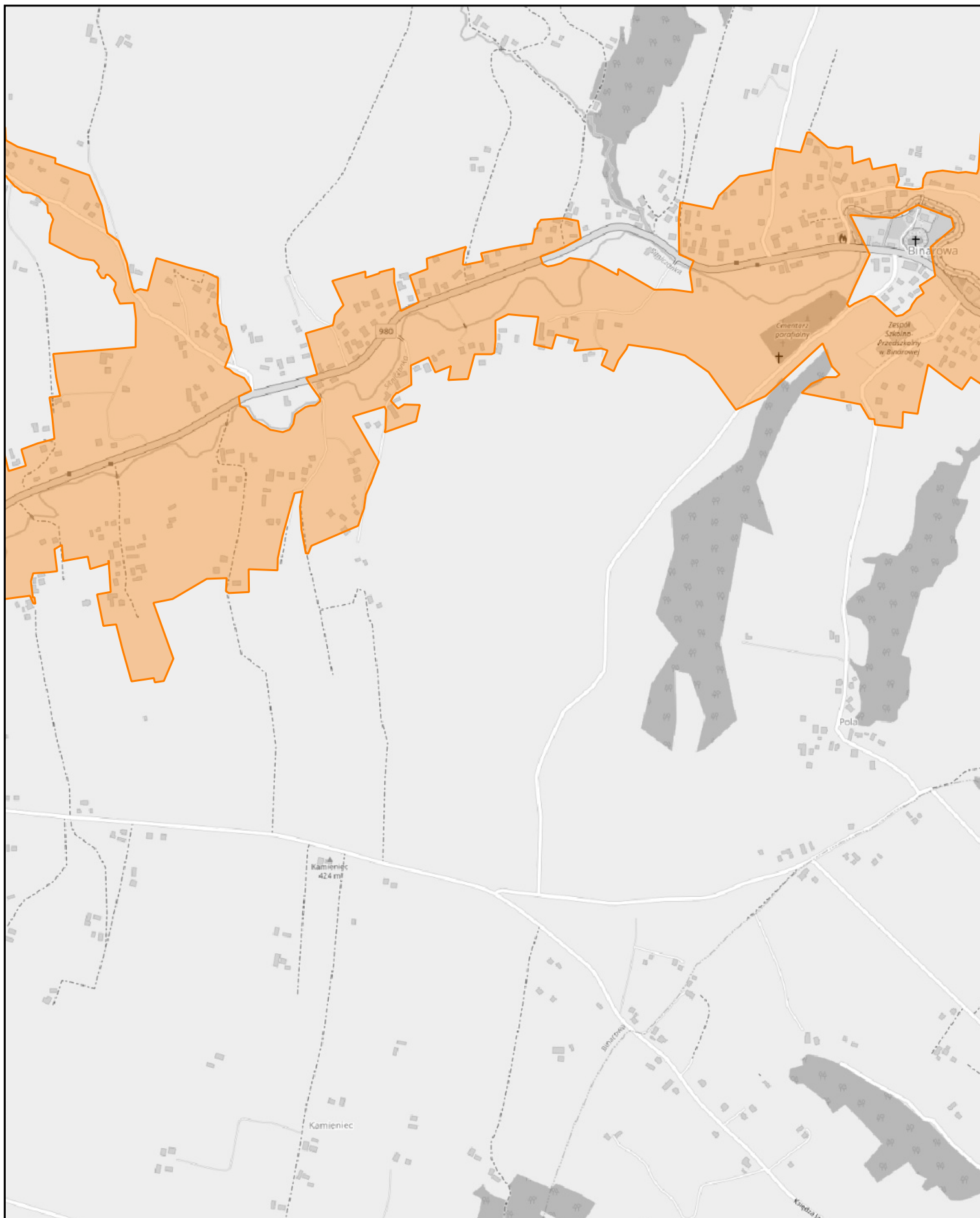
Dziennik Urzędowy Województwa Małopolskiego

skala: $\frac{1}{10\,000}$

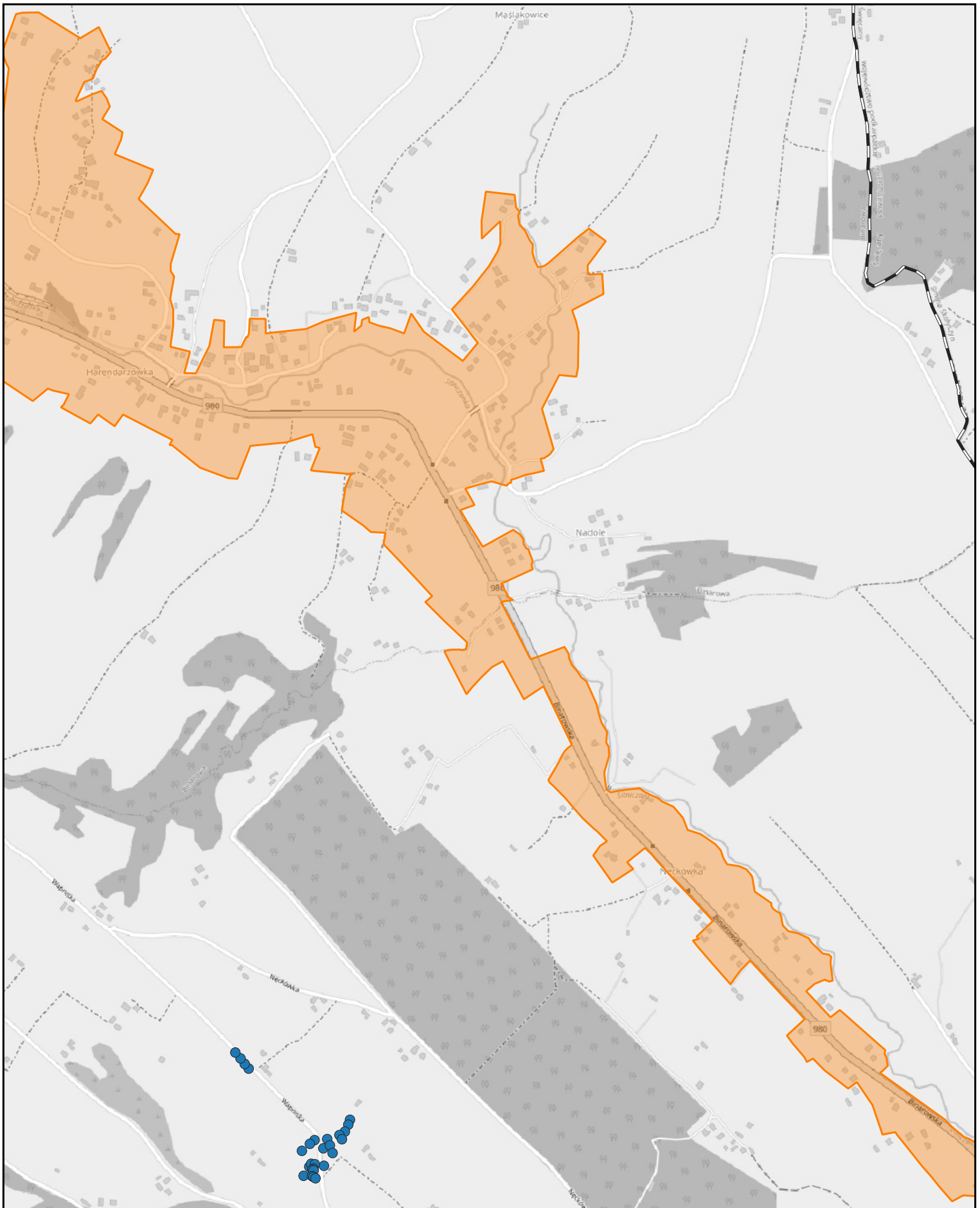
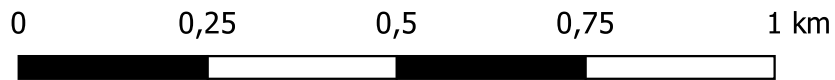
Poz. 1252

Arkusz: 2

0 0,25 0,5 0,75 1 km



Aglomeracja Biecz



Aglomeracja Biecz

Dziennik Urzędowy Województwa Małopolskiego

skala: $\frac{1}{10\,000}$

Poz. 1252

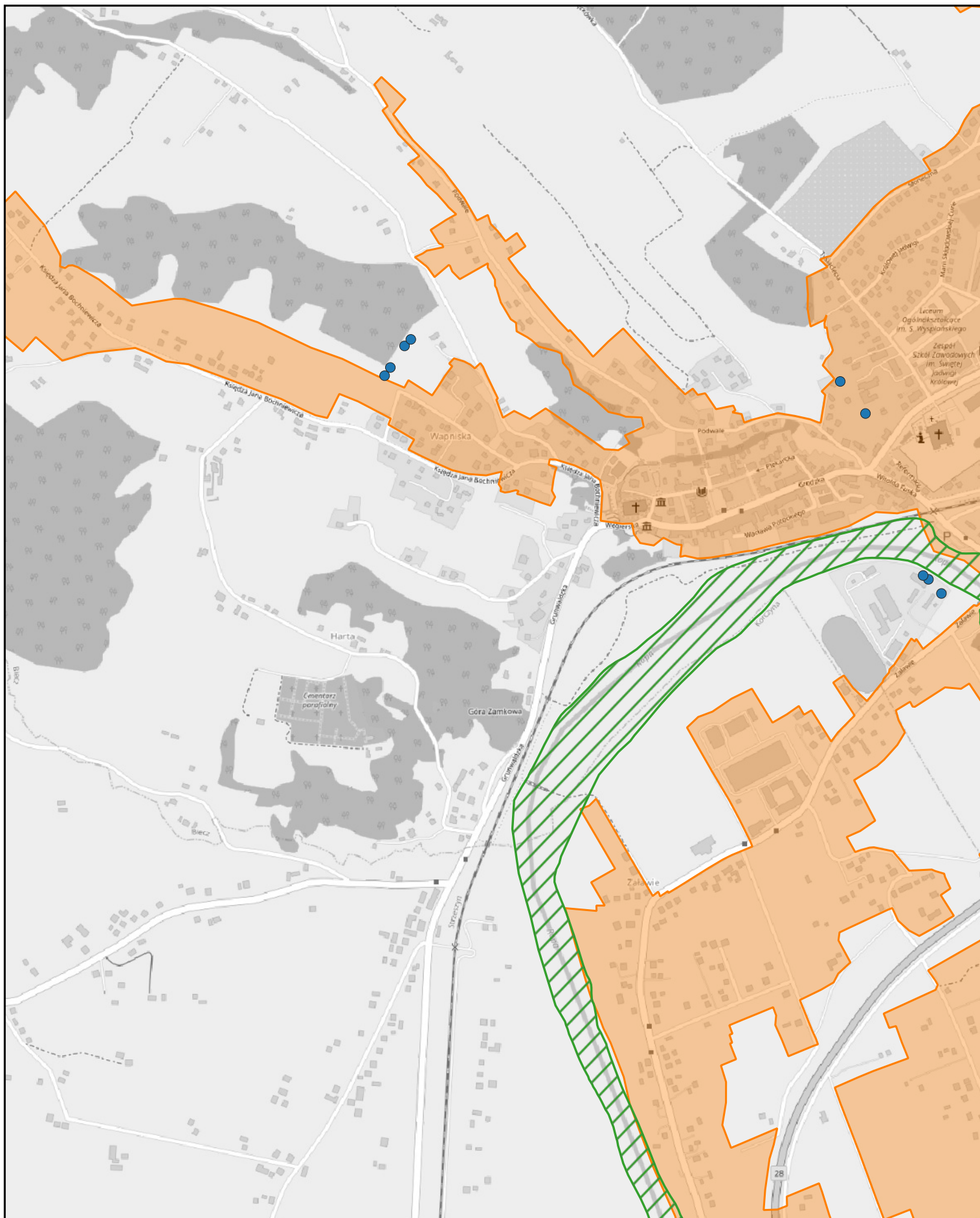
Arkusz: 5

0 0,25 0,5 0,75 1 km



Aglomeracja Biecz

0 0,25 0,5 0,75 1 km



Aglomeracja Biecz

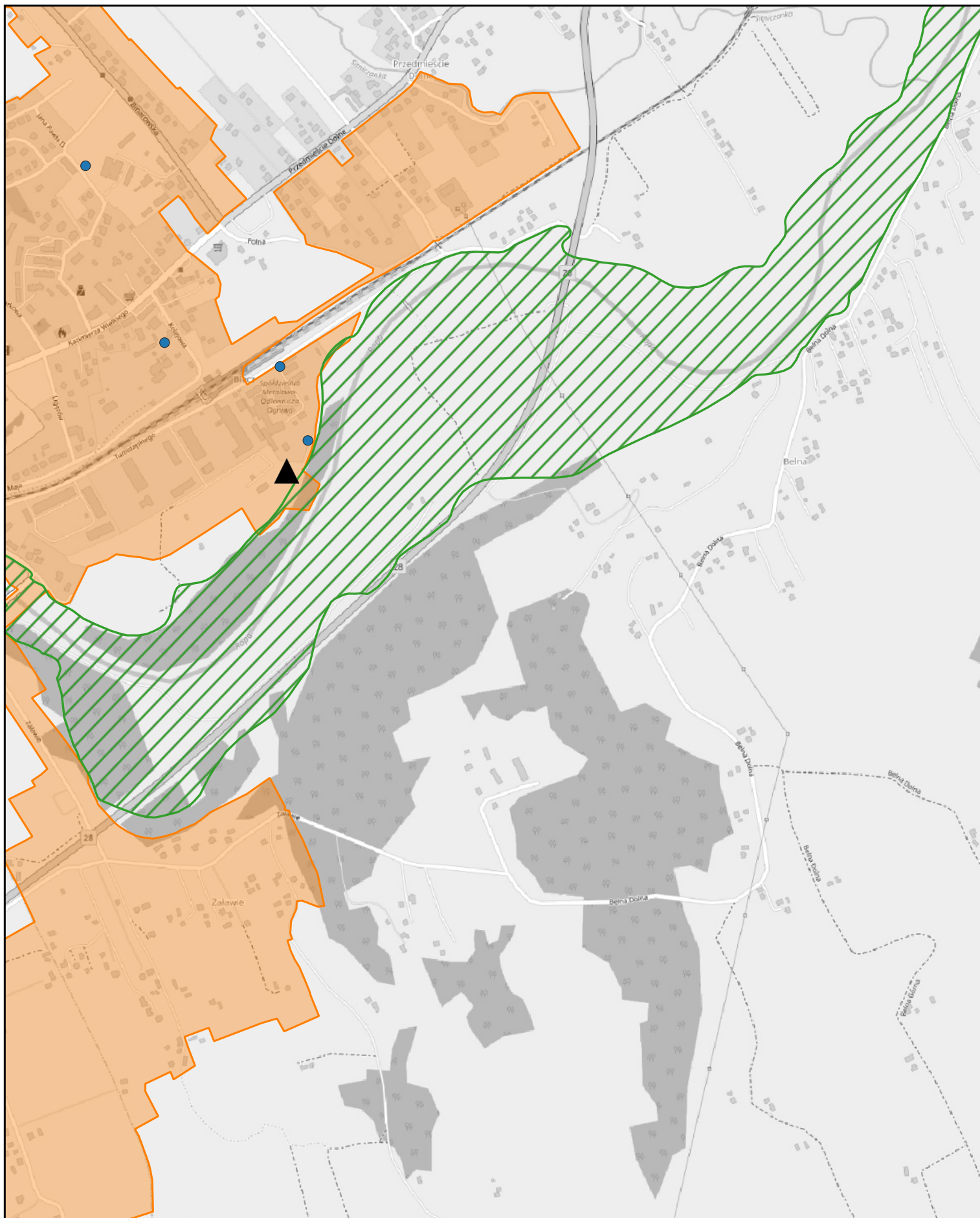
Dziennik Urzędowy Województwa Małopolskiego

skala: $\frac{1}{10\,000}$

Poz. 1252

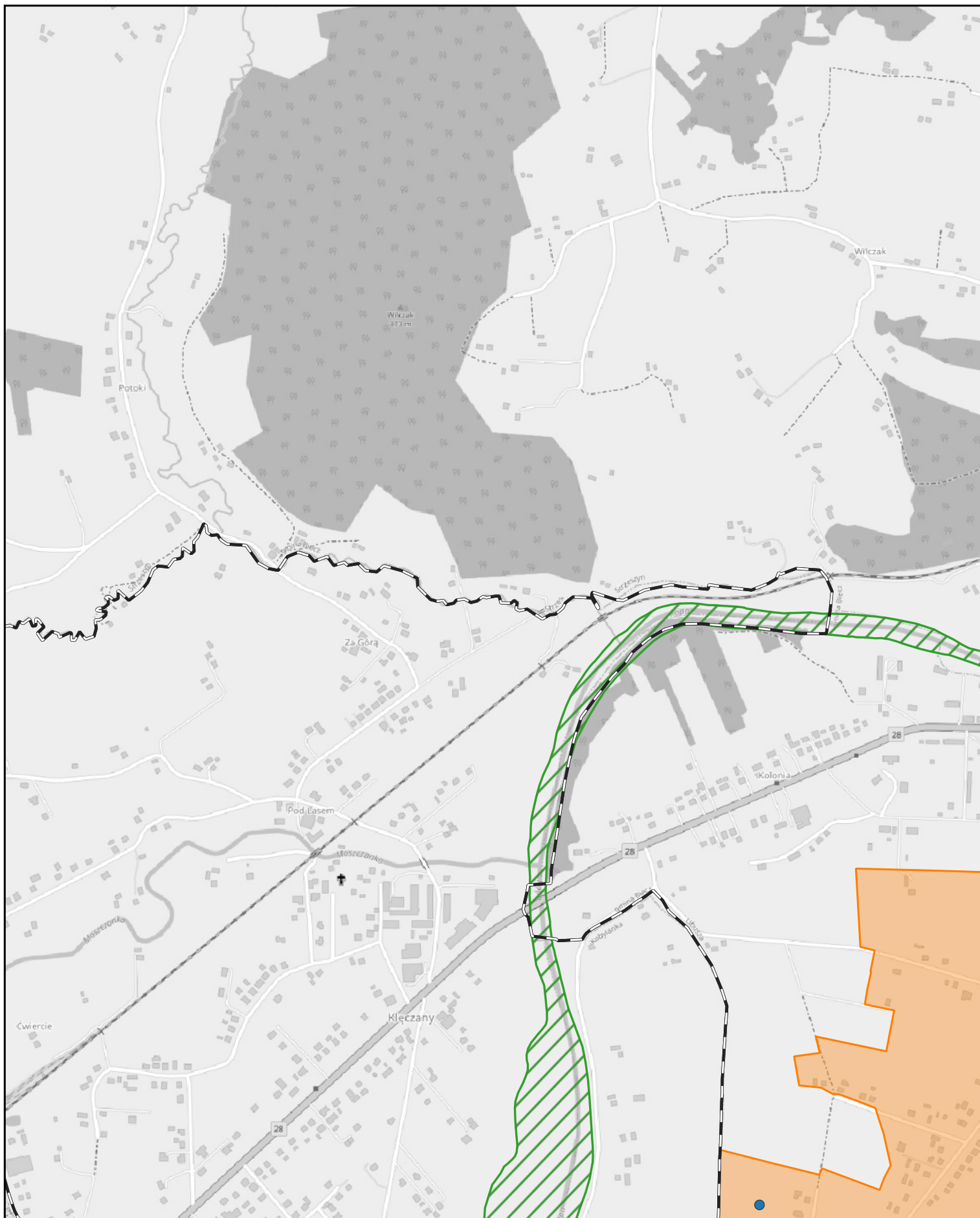
Arkusz: 7

0 0,25 0,5 0,75 1 km

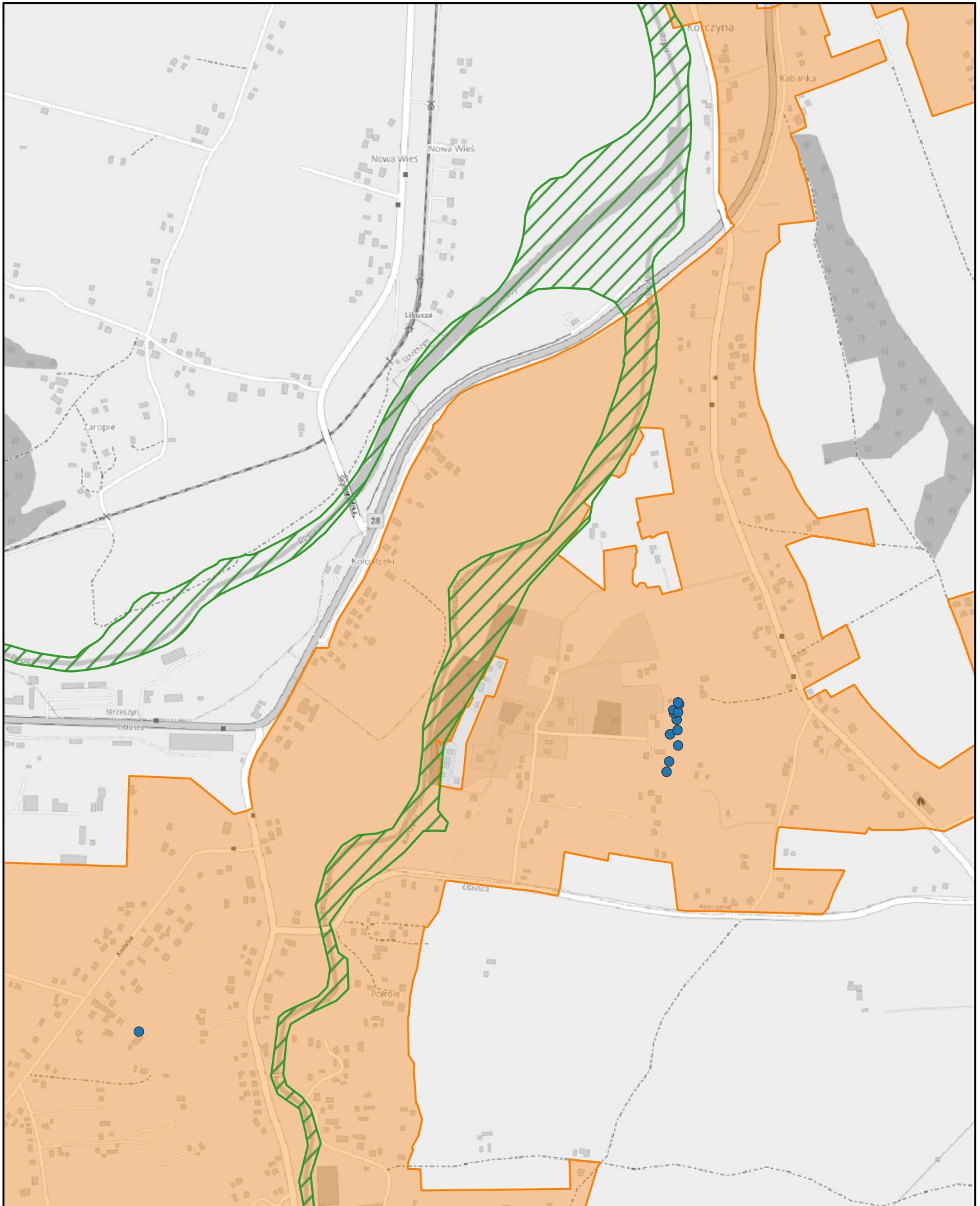
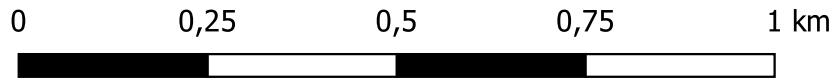


Aglomeracja Biecz

0 0,25 0,5 0,75 1 km



Aglomeracja Biecz



Aglomeracja Biecz

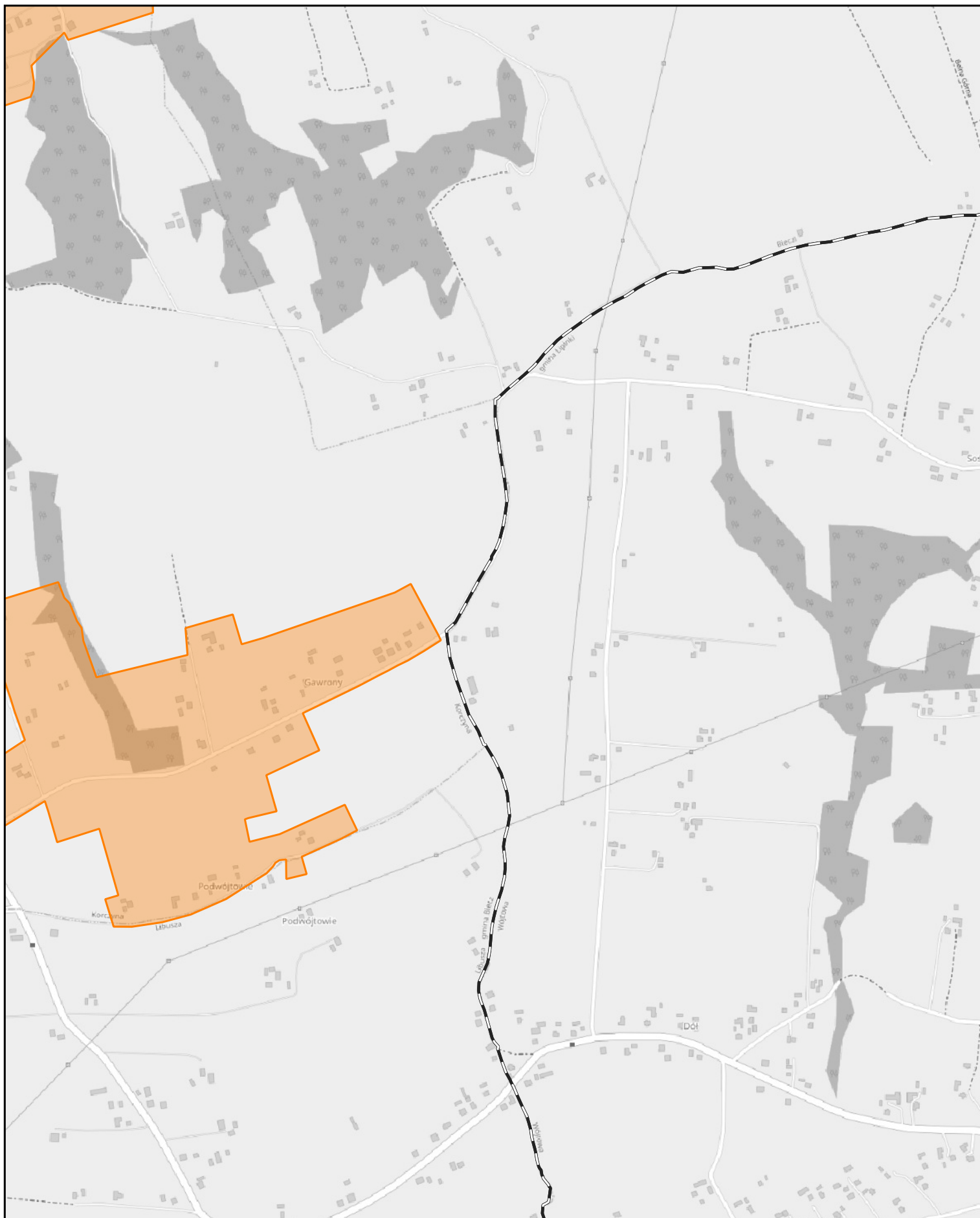
Dziennik Urzędowy Województwa Małopolskiego

skala: $\frac{1}{10\,000}$

Poz. 1252

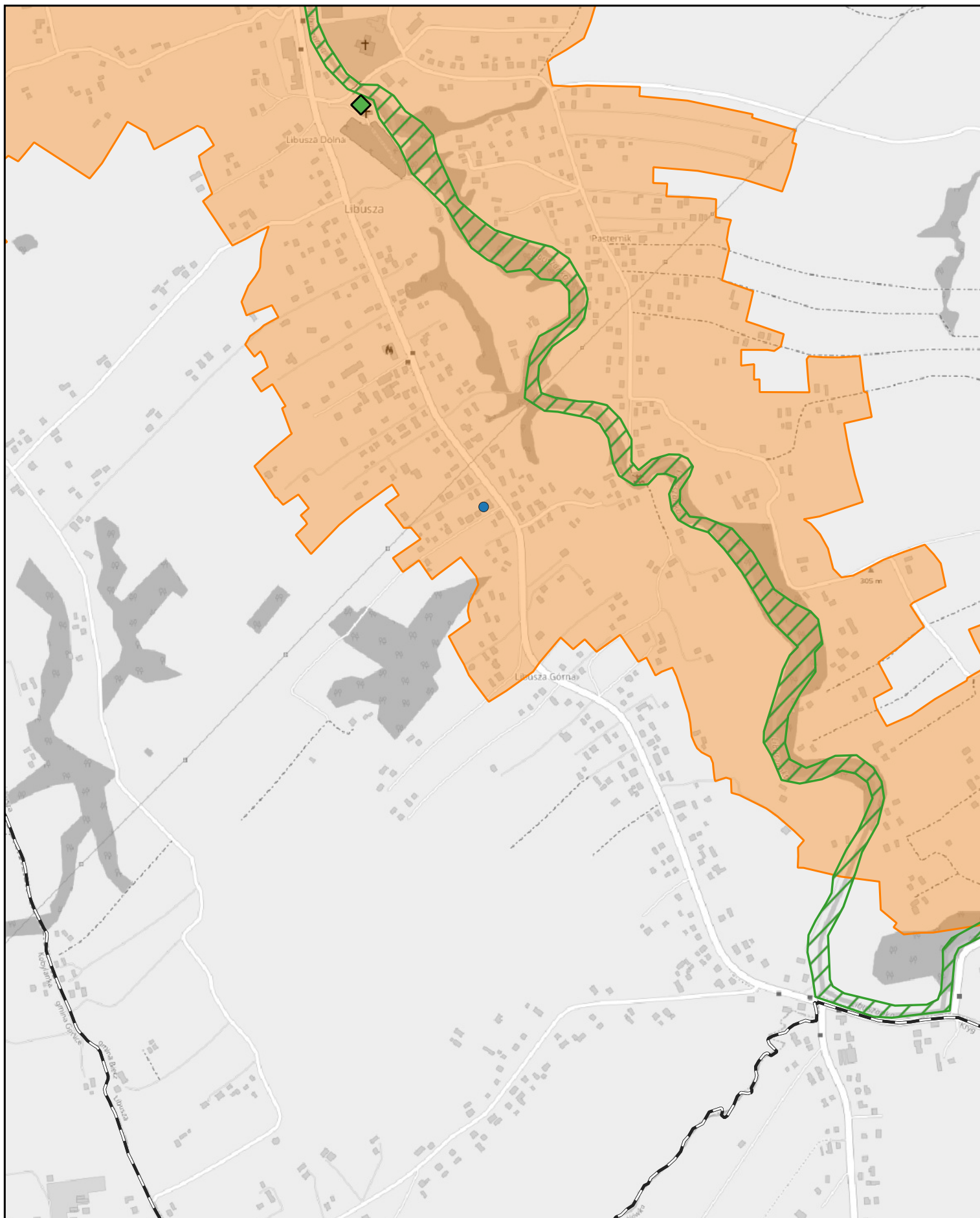
Arkusz: 10

0 0,25 0,5 0,75 1 km



Aglomeracja Biecz

0 0,25 0,5 0,75 1 km



Aglomeracja Biecz

0 0,25 0,5 0,75 1 km

