



DZIENNIK URZĘDOWY

WOJEWÓDZTWA MAŁOPOLSKIEGO

Kraków, dnia 6 kwietnia 2023 r.

Poz. 2635

UCHWAŁA NR LX/662/2023 RADY MIEJSKIEJ W KRZESZOWICACH

z dnia 30 marca 2023 roku

w sprawie zmiany uchwały Nr XXVIII/303/2020 Rady Miejskiej w Krzeszowicach z dnia 26 listopada 2020 r. w sprawie wyznaczenia obszaru i granic aglomeracji Krzeszowice-Zalas

Na podstawie art. 7 ust. 1 pkt 1 i pkt 3 i art. 18 ust. 2 pkt 15 ustawy z dnia 8 marca 1990 r. o samorządzie gminnym (t.j. Dz.U. z 2023 r. poz. 40), art. 87 ust. 1, 4, 6 i art. 92 ustawy z dnia 20 lipca 2017 r. Prawo wodne (t.j. Dz.U. z 2022 r. poz. 2625 z późn. zm.), po uzgodnieniu z Regionalnym Dyrektorem Ochrony Środowiska w Krakowie oraz Dyrektorem Regionalnego Zarządu Gospodarki Wodnej Państwowego Gospodarstwa Wodnego Wody Polskie z siedzibą w Krakowie, Rada Miejska w Krzeszowicach uchwala, co następuje:

§ 1. W uchwale Nr XXVIII/303/2020 Rady Miejskiej w Krzeszowicach z dnia 26 listopada 2020 r. w sprawie wyznaczenia obszaru i granic aglomeracji Krzeszowice-Zalas, wprowadza się następujące zmiany:

- 1) § 1 ust. 1 otrzymuje brzmienie: "1. Wyznacza się aglomerację Krzeszowice – Zalas o równoważnej liczbie mieszkańców (RLM) 3 903 z trzema oczyszczalniami ścieków zlokalizowanymi w miejscowościach: Rudno, Zalas i Frywałd."
- 2) Załącznik nr 1 do uchwały ulega zmianie i otrzymuje brzmienie jak załącznik nr 1 do niniejszej uchwały.
- 3) Załącznik nr 2 do uchwały ulega zmianie i otrzymuje brzmienie jak załącznik nr 2 do niniejszej uchwały.

§ 2. Wykonanie uchwały powierza się Burmistrzowi Gminy Krzeszowice.

§ 3. Uchwała wchodzi w życie po upływie 14 dni od dnia ogłoszenia w Dzienniku Urzędowym Województwa Małopolskiego.

Przewodniczący Rady Miejskiej

Kazimierz Stryczek

Załącznik Nr 1 do uchwały Nr LX/662/2023
Rady Miejskiej w Krzeszowicach
z dnia 30 marca 2023 r.

Aglomeracja KRZESZOWICE - ZALAS

A. Część opisowa

1. Podstawowe informacje na temat aglomeracji

Nazwa aglomeracji: **Krzeszowice - Zalas**

Wielkość RLM aglomeracji: **3 903**

Gminy w aglomeracji: gmina Krzeszowice

W obszarze wyznaczonej aglomeracji Krzeszowice - Zalas na terenie gminy Krzeszowice (powiat krakowski, województwo małopolskie) zlokalizowane są części miejscowości: Zalas, Rudno, Frywałd i Sanka.

Nazwa miejscowości, w której zlokalizowane są oczyszczalnie ścieków: Rudno, Zalas, Frywałd

Uzasadnienie zmiany obszaru i granic aglomeracji: Aglomeracja Krzeszowice-Zalas w dotychczasowym kształcie granic i wielkości RLM = 4 105 została wyznaczona Uchwałą nr XXVIII/303/2020 Rady Miejskiej w Krzeszowicach z dnia 26 listopada 2020 roku w sprawie wyznaczenia obszaru i granic aglomeracji Krzeszowice-Zalas.

W październiku 2022 r. zakończony został przegląd aglomeracji Krzeszowice-Zalas, którego wyniki wskazały na konieczność zmiany wielkości RLM jak również dotychczasowych granic aglomeracji. W ramach przeglądu podjęto działania mające na celu zaktualizowanie przebiegu granic i wielkości aglomeracji Krzeszowice-Zalas, w sposób odzwierciedlający stan rzeczywisty w gospodarce ściekowej. Zmieniona granica aglomeracji przebiega wzdłuż zewnętrznych granic działek ewidencyjnych z uwzględnieniem zasięgu istniejącej sieci kanalizacji sanitarnej.

W VI aktualizacji Krajowego Programu Oczyszczania Ścieków Komunalnych, przyjętego przez Radę Ministrów w dniu 11 maj 2022 r. w odniesieniu do aglomeracji Krzeszowice-Zalas wskazano budowę kanalizacji sanitarnej w miejscowości Sanka. W ostatnich pięciu latach wyszczególniona powyżej rozbudowa kanalizacji sanitarnej na terenie aglomeracji Krzeszowice-Zalas w miejscowości Sanka oraz Zalas zrealizowane zostały przez Wodociągi i Kanalizacja Krzeszowice Sp. z o.o. Finansowanie inwestycji oparte było o pożyczkę z Wojewódzkiego Funduszu Ochrony Środowiska i Gospodarki Wodnej w Krakowie oraz środki własne przedsiębiorstwa Wodociągi i Kanalizacja Krzeszowice Sp. z o.o.

RLM aglomeracji Krzeszowice-Zalas wynoszące 3 903 obliczone zostało na podstawie liczby mieszkańców zameldowanych w zmienionym obszarze aglomeracji, oraz RLM osób czasowo przebywających w aglomeracji zgodnie z aktualnym stanem.

Zmiana aglomeracji Krzeszowice-Zalas ma również na celu zmniejszenie stopnia naruszenia przez aglomerację warunku, o których mowa w art. 87a pkt 1 ustawy z dnia 20 lipca 2017 r. Prawo wodne tj. aglomeracja winna być wyposażona w sieć kanalizacyjną gwarantującą zbieranie co najmniej 98% ładunku zanieczyszczeń z obszaru aglomeracji wyrażonego w równoważnej liczbie mieszkańców. Obszar aglomeracji Krzeszowice-Zalas wyznaczony w 2020 r. charakteryzował się 82,8% stopniem skanalizowania. Rozbudowa kanalizacji sanitarnej w miejscowości Sanka oraz wykonane podłączenia do istniejącej sieci kanalizacyjnej w pozostałych miejscowościach objętych obszarem aglomeracji Krzeszowice-Zalas pozwoliły na zwiększenie stopnia skanalizowania aglomeracji do poziomu 93,2%. Na etapie przeglądu aglomeracji po wykonanej analizie z jej obszaru wyłączono nieruchomości, których skanalizowanie jest utrudnione ze względów technicznych lub koszty realizacji tam kanalizacji nie są uzasadnione ekonomicznie. Zaistniałe zmiany stanowią przesłanki do zmiany wielkości RLM oraz granic aglomeracji Krzeszowice-Zalas, której aktualny stopień skanalizowania wynosi 98,1 %.

Na terenie zmienionej aglomeracji Krzeszowice - Zalas nie występują oraz nie planuje się realizować przydomowych oczyszczalni ścieków.

Na terenach wyłączonych z obszaru aglomeracji Krzeszowice-Zalas (dotychczas nie wyposażonych w przewody kanalizacyjne) gospodarka ściekowa będzie prowadzona głównie w oparciu o indywidualne systemy tj. zbiorniki bezodpływowe do gromadzenia nieczystości ciekłych. Zbiorniki bezodpływowe do gromadzenia nieczystości ciekłych będą jak dotychczas opróżniane wozami asenizacyjnymi z wywozem nieczystości m.in. do centralnej oczyszczalni ścieków w Krzeszowicach celem ich oczyszczenia.

Podstawę wyznaczenia obszaru i granic aglomeracji Krzeszowice - Zalas stanowią:

- 1) Układ istniejącej sieci kanalizacyjnej w zlewni oczyszczalni ścieków Rudno, Zalas, Frywałd.
- 2) Uchwała Nr XLIV/510/2022 Rady Miejskiej w Krzeszowicach z dnia 27 stycznia 2022 r. w sprawie zmiany Studium uwarunkowań i kierunków zagospodarowania przestrzennego Miasta i Gminy Krzeszowice.
(źródło: <https://bip.malopolska.pl/umkrzeszowice,a,2053739,uchwala-nr-xliv5102022-rady-miejskiej-w-krzeszowicach-z-dnia-27-stycznia-2022-r-w-sprawie-zmiany-stu.html>)
- 3) Miejscowe plany zagospodarowania przestrzennego dostępne na <https://bip.malopolska.pl/umkrzeszowice/Article/id,240614.html>.
- 4) Uchwała Nr LII/588/2022 Rady Miejskiej w Krzeszowicach z dnia 28 lipca 2022r. w sprawie zatwierdzenia Wieloletniego Planu Modernizacji i Rozwoju Urządzeń Wodociągowych i Kanalizacyjnych Spółki z o.o. Wodociągi i Kanalizacja Krzeszowice na okres taryfowy 2022 -2025.
(źródło: <https://bip.malopolska.pl/umkrzeszowice,a,2146288,uchwala-nr-lii5882022-rady-miejskiej-w-krzeszowicach-z-dnia-28-lipca-2022r-w-sprawie-zatwierdzenia-w.html>)

2. Opis sieci kanalizacyjnej

2.1 Informacje na temat istniejącej kanalizacji oraz liczby stałych mieszkańców, osób czasowo przebywających w aglomeracji i przemysłu obsługiwanych przez tę sieć oraz oczyszczalnię ścieków.

Wyszczególnienie	Długość istniejącej sieci kanalizacyjnej (km)			Liczba osób korzystających z istniejącej kanalizacji			RLM przemysłu
	sanitarna	ogólnospławna	łączna długość sieci [kol.2+kol.3]	stali mieszkańcy w aglomeracji	osoby czasowo przebywające w aglomeracji	sumaryczna liczba osób	
						[kol 5 + kol 6]	
1	2	3	4	5	6	7	8
Aglomeracja Krzeszowice- Zalas	64,9	0	64,9	3 757	71	3 828	0

2.2 Informacje na temat planowanej do budowy kanalizacji oraz liczby stałych mieszkańców, osób czasowo przebywających w aglomeracji i przemysłu, którzy będą obsługiwani przez tę sieć oraz oczyszczalnię ścieków.

Lp.	Rodzaj planowanej kanalizacji	Długość planowanej sieci kanalizacyjnej (km)	Liczba osób planowanych do podłączenia			Wskaźnik długości sieci [kol. 6/kol. 3]	Wartość spadku w kierunku oczyszczalni ścieków [%]	Obszar chroniony/strefa ochronna ujęcia wody/obszar ochronny zbiorników wód śródlądowych	RLM przemysłu	Nazwa zakładu
			stali mieszkańcy w aglomeracji	osoby czasowo przebywające w aglomeracji	sumaryczna liczba osób [kol. 4+kol. 5]					
1	2	3	4	5	6	7	8	9	10	11
obszary aglomeracji o wskaźniku RLM minimum 120 mieszkańców/1km planowanej sieci										
1	NIE DOTYCZY	-	-	-	-	-	-	-	-	-
obszary aglomeracji o wskaźniku RLM minimum 90 mieszkańców/1km planowanej sieci										
2	NIE DOTYCZY	-	-	-	-	-	-	-	-	-

3. Opis systemu gospodarki ściekowej

3.1 Informacje na temat oczyszczalni ścieków Rudno

Lokalizacja istniejącej oczyszczalni: Rudno
Rodzaj oczyszczalni: mechaniczno – biologiczna bez usuwania biogenów, spełniająca standardy odprowadzanych ścieków
Przepustowość oczyszczalni: $Q_{d\dot{s}r} = 125 \text{ m}^3/\text{d}$, $Q_{d\dot{m}ax} = 189 \text{ m}^3/\text{d}$, $RLM_{proj.} = 900$
Odbiornik ścieków oczyszczonych: ciek Chechło
Aktualne pozwolenie wodnoprawne: Decyzja KR.ZUZ.2.4210.654.2022AG z dnia 21.12.2022 r., wydana przez Dyrektora Zarządu Zlewni w Krakowie; data uprawomocnienia 13.01.2023 r., data obowiązywania do dnia 19.12.2032 r.

Ilość ścieków komunalnych powstających w granicach aglomeracji w zlewni oczyszczalni ścieków Rudno :
– ilość ścieków oczyszczanych odprowadzanych z oczyszczalni do odbiornika: 25 935 m ³ /rok, tj. średnio 71 m ³ /d.
– ścieki nie są dowożone taborem asenizacyjnym do oczyszczalni ścieków Rudno.
Obciążenie oczyszczalni:
Średnio [% przepustowości]: 57
Średnio [% RLM]: 84

Wartości wskaźników zanieczyszczeń ścieków surowych dostarczanych siecią kanalizacyjną:		
Wskaźnik	Wartość (średnioroczna z pomiarów)	Uwagi
BZT ₅ [mgO ₂ /l]	425	-
ChZT _{Cr} [mgO ₂ /l]	841,5	-
Zawiesina ogólna [mg/l]	325	-
Wartości wskaźników lub % redukcji zanieczyszczeń ścieków oczyszczonych:		
Wskaźnik	Wartość lub % redukcji zgodnie z pozwoleniem wodnoprawnym	Wartość (średnioroczna z pomiarów)
BZT ₅ [mgO ₂ /l]	15	5,5
ChZT _{Cr} [mgO ₂ /l]	125	36,4
Zawiesina ogólna [mg/l]	35	13,5

3.2 Informacje na temat oczyszczalni ścieków Zalas

Lokalizacja oczyszczalni: Zalas
Rodzaj oczyszczalni: mechaniczno – biologiczna bez usuwania biogenów, spełniająca standardy odprowadzanych ścieków
Przepustowość oczyszczalni: $Q_{d\dot{s}r} = 400 \text{ m}^3/\text{d}$, $Q_{d\dot{m}ax} = 526 \text{ m}^3/\text{d}$, $RLM_{proj.} = 2 170$
Odbiornik ścieków oczyszczonych: potok Rudno (km 14+258)
Aktualne pozwolenie wodnoprawne: - Decyzja (znak: OS.II.6341.17.2015.JW) z dnia 27.05.2015r, wydana przez Starostę Krakowskiego; data uprawomocnienia 06.07.2015r., data obowiązywania do dnia 27.05.2025r.

Ilość ścieków komunalnych powstających w granicach aglomeracji w zlewni oczyszczalni ścieków Zalas:
– ilość ścieków oczyszczanych odprowadzanych z oczyszczalni do odbiornika: 45 114 m ³ /rok, tj. średnio 123,6 m ³ /d.
– ścieki nie są dowożone taborem asenizacyjnym do oczyszczalni ścieków Zalas.
Obciążenie oczyszczalni:
Średnio [% przepustowości]: 31
Średnio [% RLM]: 71

Wartości wskaźników zanieczyszczeń ścieków surowych dostarczanych siecią kanalizacyjną:		
Wskaźnik	Wartość (średnioroczna z pomiarów)	Uwagi
BZT ₅ [mgO ₂ /l]	540,0	-
ChZT _{Cr} [mgO ₂ /l]	1 222,3	-
Zawiesina ogólna [mg/l]	555,0	-
Wartości wskaźników lub % redukcji zanieczyszczeń ścieków oczyszczonych:		
Wskaźnik	Wartość lub % redukcji zgodnie z pozwoleniem wodnoprawnym	Wartość (średnioroczna z pomiarów)
BZT ₅ [mgO ₂ /l]	15	7,8
ChZT _{Cr} [mgO ₂ /l]	125	38,1
Zawiesina ogólna [mg/l]	35	5,7

3.3 Informacje na temat oczyszczalni ścieków Frywałd

Lokalizacja oczyszczalni: Frywałd
Rodzaj oczyszczalni: mechaniczno – biologiczna bez usuwania biogenów, spełniająca standardy odprowadzanych ścieków
Przepustowość oczyszczalni: Q_{dśr}= 400 m³/d, Q_{dmax}= 520 m³/d, RLM_{proj.} = 2 600
Odbiornik ścieków oczyszczonych: ciek bez nazwy do rzeki Sanka
Aktualne pozwolenie wodnoprawne: Decyzja (znak OS.II.6341.1184.2014.KN) z dnia 29.05.2015 r. wydana przez Starostę Krakowskiego; data uprawomocnienia: 25.06.2015 r.; data obowiązywania: 29.05.2025 r.

Ilość ścieków komunalnych powstających w granicach aglomeracji w zlewni oczyszczalni ścieków Frywałd:
<ul style="list-style-type: none"> - ilość ścieków oczyszczanych odprowadzanych z oczyszczalni do odbiornika: 66 371 m³/rok, tj. średnio 1 81,8 m³/d, w tym ok. 24 m³/d ścieków dopływających systemem kanalizacyjnym spoza aglomeracji (z terenu miejscowości Frywałd i Sanka); - ścieki nie są dowożone taborem asenizacyjnym do oczyszczalni ścieków Frywałd.
Obciążenie oczyszczalni:
Średnio [% przepustowości]: 46
Średnio [% RLM]: 68

Wartości wskaźników zanieczyszczeń ścieków surowych dostarczanych siecią kanalizacyjną:		
Wskaźnik	Wartość (średnioroczna z pomiarów)	Uwagi
BZT ₅ [mgO ₂ /l]	412,5	-
ChZT _{Cr} [mgO ₂ /l]	864,0	-
Zawiesina ogólna [mg/l]	425,0	-
Wartości wskaźników lub % redukcji zanieczyszczeń ścieków oczyszczonych:		
Wskaźnik	Wartość lub % redukcji zgodnie z pozwoleniem wodnoprawnym	Wartość (średnioroczna z pomiarów)
BZT ₅ [mgO ₂ /l]	15	10,0
ChZT _{Cr} [mgO ₂ /l]	125	41,4
Zawiesina ogólna [mg/l]	35	7,3

3.4 Informacje o ściekach przemysłowych odprowadzanych przez zakłady do systemu kanalizacji zbiorczej.

Ilość ścieków przemysłowych odprowadzanych do kanalizacji [m ³ /d]: 0		
Wskaźnik	Wartość wskaźnika zanieczyszczeń	Ładunek zanieczyszczeń odprowadzany w ciągu doby [g/d]
1	2	3
BZT ₅ [mgO ₂ /l]	nie dotyczy	-
ChZT _{Cr} [mgO ₂ /l]	nie dotyczy	-
Zawiesina ogólna [mg/l]	nie dotyczy	-
RLM ścieków przemysłowych	0	-

4. Uzasadnienie określonej dla aglomeracji równoważnej liczby mieszkańców (RLM)

Wyszczególnienie		RLM
RLM korzystających z sieci kanalizacyjnej	Liczba stałych mieszkańców aglomeracji korzystających z istniejącej sieci kanalizacyjnej	3 757
	Liczba osób czasowo przebywających w aglomeracji korzystających z istniejącej sieci kanalizacyjnej	71
	RLM pochodzący z przemysłu podłączonego do sieci kanalizacyjnej	0
RLM dostarczany do oczyszczalni taborem asenizacyjnym /planowani do podłączenia do istniejącej sieci kanalizacyjnej	Liczba stałych mieszkańców aglomeracji, którzy będą korzystali z istniejącej sieci kanalizacyjnej	75
	Liczba osób czasowo przebywających w aglomeracji, którzy będą korzystali z istniejącej sieci kanalizacyjnej	0
	RLM pochodzący z przemysłu planowanego do podłączenia do istniejącej sieci kanalizacyjnej	0
RLM dostarczany do oczyszczalni taborem asenizacyjnym /planowani do podłączenia do planowanej sieci kanalizacyjnej	Liczba stałych mieszkańców aglomeracji, którzy będą korzystali z planowanej do budowy sieci kanalizacyjnej	0
	Liczba osób czasowo przebywających w aglomeracji, którzy będą korzystali z planowanej do budowy sieci kanalizacyjnej	0
	RLM pochodzący z przemysłu planowanego do podłączenia do sieci kanalizacyjnej	0
RLM korzystających z przydomowych oczyszczalni ścieków	RLM mieszkańców obsługiwanych przez przydomowe oczyszczalnie ścieków	0
Równoważna Liczba Mieszkańców RLM		3 903

Aktualny stopień skanalizowania aglomeracji Krzeszowice-Zalas wg liczby RLM korzystających z sieci kanalizacyjnej wynosi 98,1%. Po wpięciu 75 mieszkańców, do istniejącej sieci kanalizacji sanitarnej 100 % RLM aglomeracji będzie korzystało z systemu kanalizacyjnego.

4.1 Ilość ścieków powstających na terenie aglomeracji nieobjętych systemem kanalizacji zbiorczej, gdzie zastosowano systemy indywidualne albo planuje się zastosowanie systemów indywidualnych lub innych rozwiązań zapewniających taki sam poziom ochrony środowiska jak w przypadku systemów kanalizacji zbiorczej.

Na terenie zmienionej aglomeracji Krzeszowice-Zalas nie występują oraz nie planuje się realizować systemów indywidualnych (w postaci przydomowych oczyszczalni ścieków) zapewniających taki sam poziom ochrony środowiska jak w przypadku systemów kanalizacji zbiorczej. Zasadniczo zastosowanie znajdują szczelne zbiorniki bezodpływowe, jako rozwiązanie tymczasowe do czasu podłączenia mieszkańców (75 RLM) do kanalizacji zbiorczej. W takim przypadku nieczystości ciekłe ze zbiorników bezodpływowych (36 szt.) w ilości średnio 7,5 m³/d transportowane są taborem asenizacyjnym do centralnej oczyszczalni ścieków w Krzeszowicach, obsługującej aglomerację Krzeszowice o RLM = 24 435. Tym samym spełniony jest warunek w obszarze aglomeracji Krzeszowice-Zalas o zapewnieniu co najmniej takiego samego poziomu ochrony środowiska jak w przypadku systemów kanalizacji zbiorczej.

4.2 Informacje o strefach ochronnych ujęć wody, zawierające oznaczenie aktów prawa miejscowego lub decyzji ustanawiających te strefy oraz zakazy, nakazy i ograniczenia obowiązujące na tych terenach.

Na terenie gminy Krzeszowice w obszarze aglomeracji Krzeszowice – Zalas występują:

1) Tereny ochrony bezpośredniej dla ujęć wód podziemnych:

- Ujęcie Sanka: Strefa ochrony bezpośredniej ustalona Strefa bezpośrednia ustanowiona decyzją Starosty Krakowskiego z dnia 09.12.2003 r. znak OS.62230/13/03/MP. Działka nr 591/2 obręb Sanka. W 2022 r. eksploatacja ujęcia wody Wodociąg i Kanalizacja Krzeszowice Sp. z o.o. wykonał analizę ryzyka dla w/w ujęcia, z której wynika brak konieczności ustanowienia terenu ochrony pośredniej ujęcia.

Zgodnie z zapisami ustawy z dnia 20 lipca 2017 r. Prawo wodne (t.j. Dz.U. z 2022 r. poz. 2625 z późn. zm.) na terenie ochrony bezpośredniej zakazuje się użytkowania gruntów do celów niezwiązanych z eksploatacją ujęcia wody.

Na terenie ochrony bezpośredniej należy:

- 1) odprowadzać wody opadowe lub roztopowe w sposób uniemożliwiający przedostawanie się ich do urządzeń służących do poboru wody;
- 2) zagospodarować teren zielenią;
- 3) odprowadzać poza granicę terenu ochrony bezpośredniej ścieki z urządzeń sanitarnych przeznaczonych do użytku dla osób zatrudnionych przy obsłudze urządzeń służących do poboru wody;
- 4) ograniczyć wyłącznie do niezbędnych potrzeb przebywanie osób niezatrudnionych przy obsłudze urządzeń służących do poboru wody.

2) **Teren ochrony pośredniej dla ujęcia wody powierzchniowej z rzeki Sanki**, ustanowiony na mocy:

- a) Rozporządzenia Nr 5/2012 Dyrektora Regionalnego Zarządu Gospodarki Wodnej w Krakowie z dnia 7 sierpnia 2012 r. w sprawie ustanowienia strefy ochronnej dla ujęcia wody powierzchniowej z rzeki Sanki w km 0+375 na potrzeby Miejskiego Przedsiębiorstwa Wodociągów i Kanalizacji S.A. w Krakowie.

Na terenie ochrony pośredniej ujęcia wody powierzchniowej z rzeki Sanki położonym w aglomeracji Krzeszowice-Zalas obowiązują poniższe zakazy, nakazy i ograniczenia.

Na terenie ochrony pośredniej ujęcia wody z Sanki zabrania się:

- 1) wprowadzania ścieków do wód lub do ziemi, poza oczyszczonymi wodami opadowymi i roztopowymi, o których mowa w art. 9 pkt 14 lit. c ustawy Prawo wodne, oczyszczonymi ściekami z oczyszczalni komunalnych, przydomowych i przemysłowych oraz poza ściekami pochodzącymi z obiektów chowu lub hodowli ryb łososiowatych lub ryb innych niż łososiowate, jeżeli wzrost zawartości poszczególnych substancji w wykorzystanych wodach przekracza:
 - Pięciodobowe biochemiczne zapotrzebowanie tlenu (BZT₅) 3 mgO₂/l,
 - Chemiczne zapotrzebowanie tlenu (ChZT_{Cr}) 7 mgO₂/l,
 - Zawiesiny ogólne 6 mg/l,
 - Azot ogólny 1 mg N/l,
 - Fosfor ogólny 0,1 mg P/l;
- 1) przechowywania lub składowania odpadów promieniotwórczych;
- 2) lokalizowania magazynów i rurociągów do transportu ropy naftowej i produktów ropopochodnych (z wyłączeniem gazu płynnego) oraz substancji szczególnie szkodliwych dla środowiska wodnego, a także substancji priorytetowych określonych w przepisach wydanych na podstawie ustawy Prawo wodne;
- 3) budowy autostrad, torów kolejowych, dróg krajowych, wojewódzkich i powiatowych oraz parkingów bez ujmowania wód opadowych w systemy kanalizacji deszczowej zamkniętej lub otwartej w postaci rowów izolowanych oraz bez urządzeń zapewniających oczyszczanie ich przed wprowadzaniem do wód i do ziemi, do poziomu wymaganego przepisami odrębnymi;
- 4) budowy mostów na ciągach dróg krajowych (w tym autostrad), wojewódzkich i powiatowych oraz na trasach kolejowych bez ujmowania wód opadowych i roztopowych w systemy kanalizacji deszczowej i urządzeń zapewniających oczyszczanie do poziomu wymaganego przepisami odrębnymi oraz bez awaryjnych zasuw odcinających;
- 5) lokalizowania składowisk odpadów komunalnych, niebezpiecznych, innych niż niebezpieczne i obojętne oraz obojętnych;
- 6) prowadzenia ferm chowu lub hodowli zwierząt, bez posiadania zbiornika na gnojowicę i gnojówkę oraz szczelnej płyty gnojowej;
- 7) mycia pojazdów mechanicznych poza myjniami usługowymi, posiadającymi zamknięte obiegi wody;
- 8) stosowania środków ochrony roślin wskazanych jako niebezpieczne dla organizmów wodnych, określonych w rejestrze środków ochrony roślin prowadzonym na

podstawie art. 47 ustawy z dnia 18 grudnia 2003 r. o ochronie roślin (Dz. U. z 2008r. Nr 133, poz. 849 z późn. zm.);

- 9) pojenia i pławienia zwierząt w ciekach;
- 10) lokalizowania nowych cmentarzy oraz grzebania zwłok zwierzęcych w odległości mniejszej niż 200 m od studzien, źródeł i strumieni;
- 11) urządzania przyzmy kiszonkowych i obornikowych bez szczelnej izolacji od podłoża;
- 12) realizowania budownictwa mieszkalnego oraz urządzania kempingów bez przyłączenia do kanalizacji zbiorczej, lub w przypadku braku takiej kanalizacji, bez wyposażenia w szczelny zbiornik do gromadzenia ścieków lub przydomową oczyszczalnię ścieków. Po zrealizowaniu systemu kanalizacji zbiorczej wprowadza się obowiązek przyłączenia do niej istniejących obiektów budownictwa mieszkalnego oraz kempingów w terminie nie dłuższym niż 2 lata od wykonania kanalizacji, a w przypadku urządzeń mających ważne pozwolenie wodnoprawne do czasu jego wygaśnięcia;
- 13) budowy nowych oczyszczalni przemysłowych na terenach objętych zbiorowym systemem kanalizacji sanitarnej;
- 14) prowadzenia robót ziemnych w pasie do 200 m po obu stronach cieków bez wcześniejszego powiadomienia użytkownika ujęcia wody.

Na terenie ochrony pośredniej ujęcia wody z Sanki obowiązuje ograniczenie stosowania nawozów zgodnie z warunkami rozporządzenia Ministra Rolnictwa i Rozwoju Wsi z dnia 16 kwietnia 2008r. w sprawie szczegółowego sposobu stosowania nawozów oraz prowadzenia szkoleń z zakresu ich stosowania (Dz. U. z 2008r. Nr 80 poz. 479).

3) Teren ochrony pośredniej dla ujęcia wody powierzchniowej z rzeki Rudawy, ustanowiony na mocy:

- a) Rozporządzenia nr 1/2011 Dyrektora Regionalnego Zarządu Gospodarki Wodnej w Krakowie z dnia 6 lipca 2011 r. w sprawie ustanowienia strefy ochronnej dla ujęcia wody z Rudawy. Zmieniona Rozporządzeniem Nr 4/2011 Dyrektora Regionalnego Zarządu Gospodarki Wodnej w Krakowie z dnia 12 października 2011r. w sprawie zmiany rozporządzenia ustanawiającego strefę ochronną dla ujęcia wody powierzchniowej z rzeki Rudawy na potrzeby Miejskiego Przedsiębiorstwa Wodociągów i Kanalizacji S.A. w Krakowie. Następnie zmieniona Rozporządzeniem nr 2/2012 Dyrektora Regionalnego Zarządu Gospodarki Wodnej w Krakowie z dnia 18 lipca 2012r. w sprawie zmiany rozporządzenia ustanawiającego strefę ochronną dla ujęcia wody powierzchniowej z rzeki Rudawy na potrzeby Miejskiego Przedsiębiorstwa Wodociągów i Kanalizacji S.A. w Krakowie.

Na terenie ochrony pośredniej ujęcia wody powierzchniowej z rzeki Rudawy położonym w aglomeracji Krzeszowice - Zalas obowiązują poniższe zakazy, nakazy i ograniczenia.

Na terenie ochrony pośredniej ujęcia wody z Rudawy zabrania się:

- 1) wprowadzania ścieków do wód lub do ziemi, poza oczyszczonymi wodami opadowymi roztopowymi, o których mowa w art. 9 pkt 14 lit. c ustawy Prawo wodne oraz poza oczyszczonymi ściekami z oczyszczalni ścieków komunalnych, przydomowych i przemysłowych oraz poza ściekami pochodzącymi z obiektów

chovu lub hodowli ryb łososiowatych lub ryb innych niż łososiowate, jeżeli wzrost zawartości poszczególnych substancji w wykorzystanych wodach przekracza:

- Pięciodobowe biochemiczne zapotrzebowanie tlenu (BZT₅) - 3 mgO₂/l,
- Chemiczne zapotrzebowanie tlenu (ChZT_{Cr}) - 7 mgO₂/l,
- Zawiesiny ogólne - 6 mg/l,
- Azot ogólny - 1 mg N/l,
- Fosfor ogólny - 0,1 mg P/l;

- 1) przechowywania lub składowania odpadów promieniotwórczych;
- 2) lokalizowania magazynów i rurociągów do transportu ropy naftowej i produktów ropopochodnych (z wyłączeniem gazu płynnego) oraz substancji szczególnie szkodliwych dla środowiska wodnego, a także substancji priorytetowych określonych w przepisach wydanych na podstawie ustawy Prawo wodne;
- 3) budowy autostrad, torów kolejowych, dróg krajowych, wojewódzkich i powiatowych oraz parkingów bez ujmowania wód opadowych w systemy kanalizacji deszczowej zamkniętej lub otwartej w postaci rowów izolowanych oraz bez urządzeń zapewniających oczyszczanie ich przed wprowadzaniem do wód i do ziemi, do poziomu wymaganego przepisami odrębnymi;
- 4) budowy mostów na ciągach dróg krajowych, wojewódzkich i powiatowych bez ujmowania wód opadowych w systemy kanalizacji deszczowej i urządzeń zapewniających oczyszczanie do poziomu wymaganego przepisami odrębnymi oraz bez awaryjnych zasuw odcinających;
- 5) lokalizowania składowisk odpadów komunalnych, niebezpiecznych, innych niż niebezpieczne i obojętne oraz obojętnych;
- 6) prowadzenia ferm chovu lub hodowli zwierząt, bez posiadania zbiornika na gnojowicę i gnojówkę oraz szczelnej płyty gnojowej;
- 7) mycia pojazdów mechanicznych poza myjniami usługowymi, posiadającymi zamknięte obiegi wody;
- 8) stosowania środków ochrony roślin z wyjątkiem środków dopuszczonych do stosowania w strefach ochronnych ujęć wody, określonych w rejestrze środków ochrony roślin prowadzonym na podstawie art. 47 ustawy z dnia 18 grudnia 2003r. o ochronie roślin (Dz. U. z 2008r. Nr 133, poz. 849 z późn. zm.);
- 9) nęcenia ryb w ciekach;
- 10) pojenia i pławienia zwierząt w ciekach;
- 11) lokalizowania nowych cmentarzy oraz grzebania zwłok zwierzęcych w odległości mniejszej niż 150 m od studzien, źródeł i strumieni;
- 12) urządzania przydomowych kiszonkowych i obornikowych bez szczelnej izolacji od podłoża;
- 13) realizowania budownictwa mieszkalnego oraz urządzania kempingów bez przyłączenia do kanalizacji zbiorczej, lub w przypadku braku takiej kanalizacji, bez wyposażenia w szczelny zbiornik do gromadzenia ścieków lub przydomową oczyszczalnię ścieków;
- 14) prowadzenia robót ziemnych w pasie do 200 m po obu stronach cieków bez wcześniejszego powiadomienia użytkownika ujęcia wody.

Na terenie ochrony pośredniej ujęcia wody z rzeki Rudawy obowiązuje ograniczenie stosowania nawozów zgodnie z warunkami rozporządzenia Ministra Rolnictwa i Rozwoju

Wsi z dnia 16 kwietnia 2008r. w sprawie szczegółowego sposobu stosowania nawozów oraz prowadzenia szkoleń z zakresu ich stosowania (Dz. U. z 2008r. Nr 80 poz. 479).

4.3 Informacje o obszarach ochronnych zbiorników wód śródlądowych zawierające oznaczenie aktów prawa miejscowego ustanawiających te obszary oraz zakazy, nakazy i ograniczenia obowiązujące na tych obszarach

Na terenie aglomeracji Krzeszowice-Zalas nie występują obszary ochronne zbiorników wód śródlądowych.

4.4 Informacje o formach ochrony przyrody, o których mowa w art. 6 ustawy z dnia 16 kwietnia 2004 r. o ochronie przyrody, zawierające nazwę formy ochrony przyrody oraz tytuł i miejsce ogłoszenia aktu prawnego tworzącego, ustanawiającego albo wyznaczającego formę ochrony przyrody, oraz informacje o obszarach mających znaczenie dla Wspólnoty znajdujących się na liście, o której mowa w art. 27 ust. 1 tej ustawy

Na terenie aglomeracji Krzeszowice-Zalas występują obszarowe formy ochrony przyrody o których mowa w Ustawie z dnia 16 kwietnia 2004 r. o ochronie przyrody (t.j. Dz.U. z 2022 r. poz. 916 z późn. zm.):

- **Tenczyński Park Krajobrazowy** – Park krajobrazowy utworzony dla zachowania cennych zasobów przyrodniczych, geologicznych, historycznych, kulturowych i krajobrazowych.

Akty utworzenia:

- Uchwała Nr 65 Rady Narodowej M. Krakowa z dn. 02.12.1981 r. (Dz. U. R.N.M.K. 1981, Nr 14, poz. 76);
- Uchwała Nr III/11/80 Woj. Rady Narodowej w Katowicach z dn. 20.06.1980 r. (Dz. Urz. W.R.N. w Katowicach, 1980, Nr 3, poz. 16).

Akty normatywne aktualizujące:

- Rozporządzenie Nr 6 Woj. Krak. z 16.05.1997 (Dz. Urz. W. K. z 5.06.1997 r. Nr 18 poz.113);
- Rozporządzenie Nr 17/95 Woj. Katow. z dn. 01.02.1995 (Dz. Urz. Woj. Katow. 1995, Nr 3, poz. 30);
- Rozporządzenie Nr 271/01 Woj. Małop. z dn. 16.06.2001 r. (Dz Urz. Woj. Małop. 2001, Nr 87, poz. 1357);
- Rozporządzenie Nr 79/05 Woj. Małop. z dn. 29.12.2005 r. (Dz Urz. Woj. Małop. 2006, Nr 50, poz. 279);
- Rozporządzenie Nr 83/06 Woj. Małop. z dn. 17.10.2006 r. (Dz. Urz. Woj. Małop. 2006, Nr 655, poz. 3999).

- **Rudniański Park Krajobrazowy** – Park krajobrazowy utworzony dla zachowania cennych zasobów przyrodniczych, geologicznych, historycznych, kulturowych i krajobrazowych.

Akty utworzenia:

- Uchwała Nr 65 Rady Narodowej M. Krakowa z 2.12.1981 r. (Dz. U. R.N.M.K., 1981, Nr 14, poz. 76).

Akty normatywne aktualizujące:

- Rozporządzenie Nr 6 Woj. Krak. z 16.05.1997 (Dz. Urz. W. K. z 5.06.1997 r. Nr 18 poz.113);
- Rozporządzenie Nr 80/05 Woj. Małop. z dn. 29.12.2005 r. (Dz. Urz. Woj. Małop. 2006, Nr 50, poz. 280);
- Rozporządzenie Nr 80/06 Woj. Małop. z dn. 17.10.2006 r. (Dz. Urz. Woj. Małop. 2006, Nr 654, poz. 3996);
- Uchwała Nr XX/275/20 Sejmiku Województwa Małopolskiego z dnia 27 kwietnia 2020 roku w sprawie Rudniańskiego Parku Krajobrazowego

Na terenie aglomeracji występuje również 9 drzew ustanowionych, jako **pomniki przyrody**:

Gatunek drzewa	Kod	Data utworzenia	Dane aktu prawnego o utworzeniu, ustanowieniu lub wyznaczeniu
Klon jawor (Jawor) - Acer pseudoplatanus	PL.ZIPOP.1393.PP.1206063.421	14.11.1974	Decyzja RLS-op-8311/153/74 Urzędu Wojewódzkiego w Krakowie z dnia 14.11.1974 roku w sprawie uznania za pomnik przyrody
Lipa - Tilia sp.	PL.ZIPOP.1393.PP.1206063.422	09.06.1987	Zarządzenie Nr 29/87 Prezydenta Miasta Krakowa z dnia 09.06.1987 roku w sprawie uznania za pomniki przyrody
Lipa - Tilia sp.	PL.ZIPOP.1393.PP.1206063.423	09.06.1987	
Klon jawor (Jawor) - Acer pseudoplatanus	PL.ZIPOP.1393.PP.1206063.424	09.06.1987	
Lipa - Tilia sp.	PL.ZIPOP.1393.PP.1206063.426	09.06.1987	
Lipa - Tilia sp.	PL.ZIPOP.1393.PP.1206063.427	09.06.1987	
Lipa - Tilia sp.	PL.ZIPOP.1393.PP.1206063.429	09.06.1987	
Lipa - Tilia sp.	PL.ZIPOP.1393.PP.1206063.437	29.05.1967	Decyzja RL-op-8311/57/67 Prezydium Wojewódzkiej Rady Narodowej w Krakowie z dnia 29.05.1967 roku w sprawie uznania za pomnik przyrody
Lipa - Tilia sp.	PL.ZIPOP.1393.PP.1206063.439	29.05.1967	

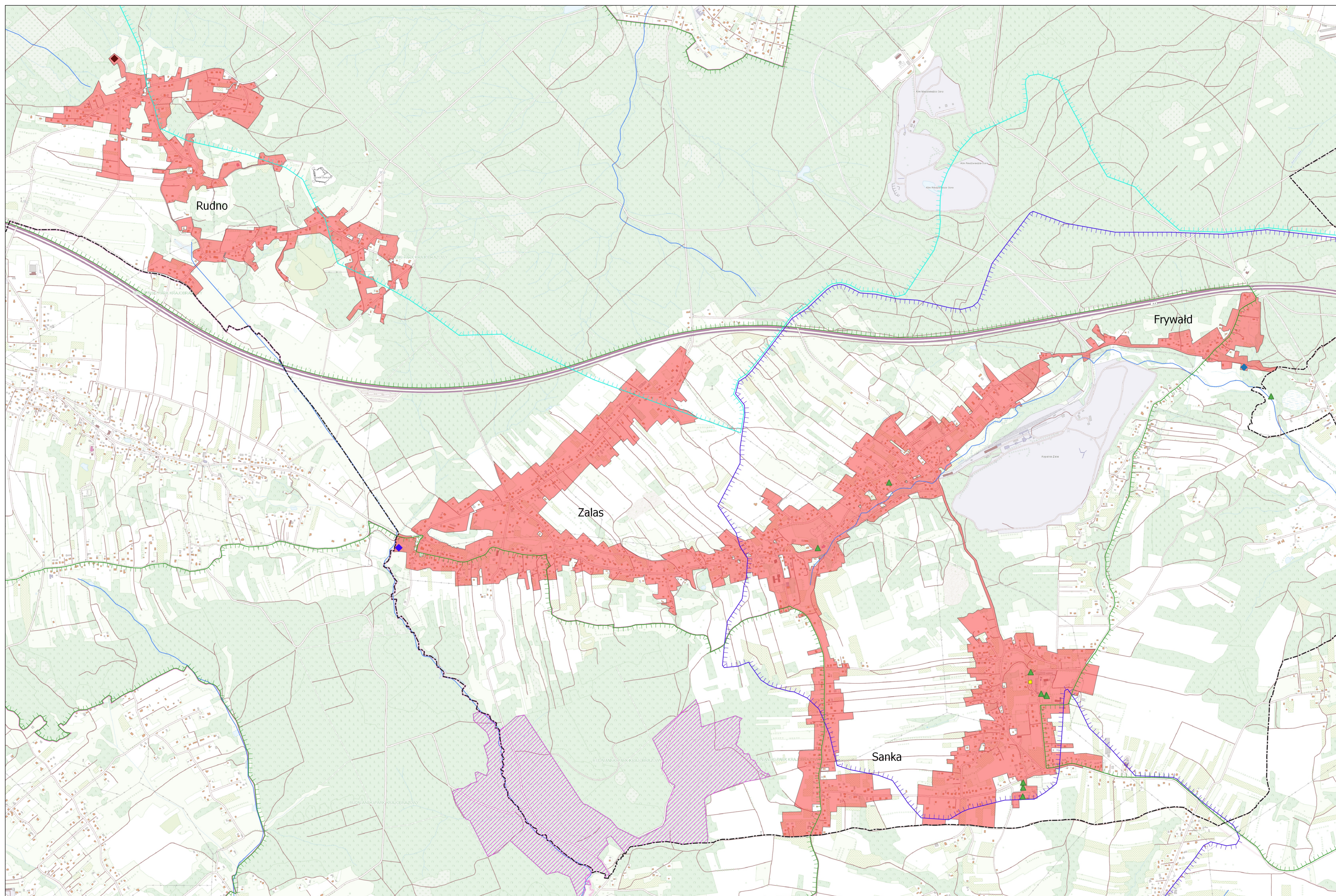
źródło: <http://crfop.gdos.gov.pl/>

A. Część graficzna

Mapa obrazująca obszar i granice aglomeracji Krzeszowice – Zalas stanowi załącznik nr 2 do uchwały, na której:

- Oznaczono granice obszaru aglomeracji (obszar objęty zasięgiem systemu kanalizacji zbiorczej) na mapie topograficznej w skali 1:10 000.
- Oznaczono znajdujące się na terenie aglomeracji oczyszczalnie ścieków komunalnych, do których odprowadzane są ścieki komunalne.
- Oznaczono granice administracyjne gminy zgodnie z danymi z państwowego rejestru granic i powierzchni jednostek podziałów terytorialnych kraju.
- Oznaczono granice stref ochronnych ujęć wody obejmujących tereny ochrony bezpośredniej i tereny ochrony pośredniej.

- Oznaczono granice terenów objętych formami ochrony przyrody w rozumieniu ustawy z dnia 16 kwietnia 2004 r. o ochronie przyrody lub obszarów mających znaczenie dla Wspólnoty, znajdującego się na liście, o której mowa w art. 27 ust. 1 tej ustawy.
- Określono skalę planu w formie liczbowej i liniowej.



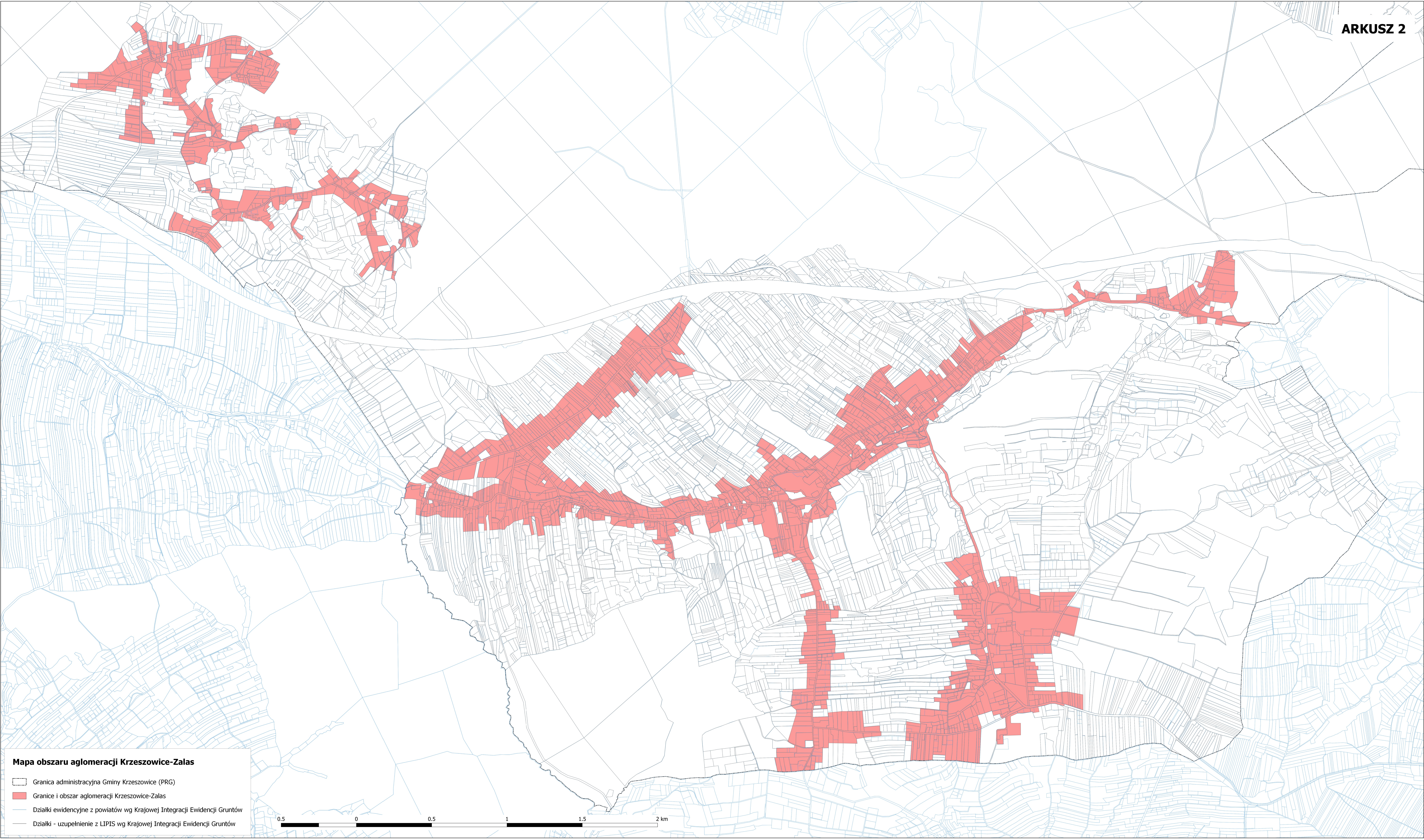
Mapa obszaru Aglomeracji Krzeszowice-Zalas

0.5 0 0.5 1 1.5 2 km

Skala 1:10 000

ARKUSZ 1

- | | |
|---|--|
| Granica administracyjna Gminy Krzeszowice (PRG) | Park Krajobrazowy |
| Granice i obszar aglomeracji Krzeszowice-Zalas | Pomnik Przyrody |
| Oczyszczalnia ścieków Rudno | Teren ochrony pośredniej strefy ochronnej ujęcia wody na rz. Rudawie |
| Oczyszczalnia ścieków Frywałd | Teren ochrony pośredniej strefy ochronnej ujęcia wody na rz. Sance |
| Oczyszczalnia ścieków Zalas | Teren ochrony bezpośredniej strefy ochronnej ujęcia wody podziemnej |
| Rezerwat przyrody | |



Mapa obszaru aglomeracji Krzeszowice-Zalas

- Granica administracyjna Gminy Krzeszowice (PRG)
- Granice i obszar aglomeracji Krzeszowice-Zalas
- Działki ewidencyjne z powiatów wg Krajowej Integracji Ewidencji Gruntów
- Działki - uzupełnienie z LIPIS wg Krajowej Integracji Ewidencji Gruntów

