



DZIENNIK URZĘDOWY

WOJEWÓDZTWA MAŁOPOLSKIEGO

Kraków, dnia 11 kwietnia 2024 r.

Poz. 2882

UCHWAŁA* NR LIV/615/2024 RADY GMINY NOWY TARG

z dnia 27 marca 2024 r.

w sprawie: zmiany Miejscowego planu zagospodarowania przestrzennego dla obszarów „Klikuszowa -1” i „Klikuszowa – 2”, przyjętego Uchwałą Nr XV/126/2020 Rady Gminy Nowy Targ z dnia 20 maja 2020 r. (Dz. Urz. Woj. Małop. z 3 czerwca 2020 r. poz. 3674).

Działając na podstawie art. 18. ust. 2 pkt 5 ustawy z dnia 8 marca 1990 r. o samorządzie gminnym (tj. Dz. U. z 2023 r. poz. 40 ze zmianami) oraz art. 20 ust. 1 ustawy z dnia 27 marca 2003 r. o planowaniu i zagospodarowaniu przestrzennym (tj. Dz. U. z 2023 r. poz. 977 ze zmianami), Rada Gminy Nowy Targ:

§ 1. uchwała zmianę miejscowego planu zagospodarowania przestrzennego dla obszarów „Klikuszowa -1” i „Klikuszowa – 2” po uprzednim:

1. stwierdzeniu, iż projekt zmiany miejscowego planu zagospodarowania przestrzennego dla obszarów „Klikuszowa -1” i „Klikuszowa – 2” nie narusza ustaleń Studium uwarunkowań i kierunków zagospodarowania przestrzennego Gminy Nowy Targ, przyjętego Uchwałą Rady Gminy w Nowym Targu Nr IX/74/2015 z dnia 13 października 2015 r. i zmienionego uchwałą Nr XXI/203/2017 Rady Gminy Nowy Targ z dnia 8 lutego 2017 r., uchwałą Nr XXXVI/370/2018 z 26 września 2018 r. oraz uchwałą Nr XV/123/2020 Rady Gminy Nowy Targ z dnia 20 maja 2020 r., uchwałą Nr XXXVIII/426/2022 z dnia 24 listopada 2022 r.; uchwałą Nr LI/581/2023 Rady Gminy Nowy Targ z dnia 13 grudnia 2023 r., uchwałą Nr LIII/599/2024 Rady Gminy Nowy Targ z dnia 7 lutego 2024 r.

2. rozstrzygnięciu o sposobie realizacji i zasadach finansowania inwestycji z zakresu infrastruktury technicznej, należących do zadań własnych gminy.

3. rozstrzygnięciu o sposobie rozpatrzenia uwag zgłoszonych do projektu zmiany planu.

§ 2. PRZEDMIOT I ZAKRES UCHWAŁY

1. Zmiana miejscowego planu zagospodarowania przestrzennego dla obszarów „Klikuszowa -1” i „Klikuszowa – 2”, obejmuje 2 tereny w miejscowości Klikuszowa, w granicach oznaczonych na złączniku graficznym Nr 1.

2. Zmiana miejscowego planu zagospodarowania przestrzennego dla obszarów „Klikuszowa -1” i „Klikuszowa – 2”, składa się z tekstu zmiany planu stanowiącego treść niniejszej Uchwały oraz załącznika graficznego Nr 1 (rysunek zmiany planu sporządzony na kopii mapy zasadniczej w skali 1 : 1 000).

3. Pozostałe załączniki do Uchwały stanowią:

- 1) Załącznik Nr 2 – Rozstrzygnięcie o sposobie realizacji i zasadach finansowania inwestycji z zakresu infrastruktury technicznej, należących do zadań własnych gminy;
- 2) Załącznik Nr 3 – Rozstrzygnięcie o sposobie rozpatrzenia nieuwzględnionych uwag wniesionych do projektu zmiany planu;

* Publikacja niniejszej uchwały nie uwzględnia ewentualnych czynności nadzorczych podejmowanych przez Wojewodę Małopolskiego.

3) Załącznik Nr 4 – Dane przestrzenne.

§ 3. Zmienia się tekst ustaleń miejscowego planu zagospodarowania przestrzennego dla obszarów „Klikuszowa -1” i „Klikuszowa – 2”, w sposób następujący:

1. W Rozdziale 1. Przepisy ogólne, w § 3.1 pkt 6:

1) po lit. e dodaje się lit e. 1 o następującym brzmieniu:

„e.1) teren usług kultu religijnego – UR”;;

2) po lit. i, dodaje się lit i.1, o następującym brzmieniu:

„i.1) teren usług lub produkcji przemysłowej lub składów i magazynów – U-PP-PS”;;

3) po pierwszym tirecie w lit. t, dodaje się kolejny tiret o następującym brzmieniu:

„- KDR teren drogi głównej ruchu przyspieszonego”..

2. W Rozdziale 2. Ustalenia obowiązujące dla całego obszaru objętego planem:

1) w § 4.:

a) ust. 5 pkt 4 lit. c otrzymuje brzmienie:

„c) dopuszczenie stosowania dachów płaskich, jednospadowych o spadkach poniżej 40° dla budynków o funkcji zgodnej z przeznaczeniem na terenach oznaczonych symbolem U, P/U, U-PP-PS oraz budynkach gospodarczych i garażowych towarzyszących zabudowie mieszkaniowej”;;

b) w ust. 7 po pkt 4 dodaje się pkt 4a, o następującym brzmieniu:

„4a) dla terenu **UR** ustala się minimalną wielkość działki: 400 m², minimalną szerokość frontu działki 10 m”;;

c) ust. 7 pkt 6 otrzymuje brzmienie:

„6) dla terenu **P/U, U-PP-PS** ustala się ustala się minimalną wielkość działki: 800 m², minimalną szerokość frontu działki 8 m”;;

2) w § 8:

a) w ust. 1 pkt 1, po lit. a, dodaje się lit. a.1, o następującym brzmieniu:

„a.1) KDR – teren drogi głównej ruchu przyspieszonego”;;

b) po ust. 4 dodaje się ust. 4a o następującym brzmieniu:

„4a. Teren drogi głównej ruchu przyspieszonego oznaczony symbolem KDR. Obowiązują następujące zasady zagospodarowania terenów: teren części drogi głównej ruchu przyspieszonego, oznaczonej na pozostałym odcinku symbolem KDGP1”;;

c) po ust. 7 dodaje się ust. 7a, o następującym brzmieniu::

„7a. Teren drogi dojazdowej oznaczony symbolem KDD. Obowiązują następujące zasady zagospodarowania terenów: teren części drogi dojazdowej, oznaczonej na pozostałym odcinku symbolem KDD8”;;

3) w ust. 9 :

a) pkt 5 otrzymuje brzmienie:

„5) w terenach zabudowy usługowej **UK, UO, UR** – min. 1 miejsce do parkowania na 100 m² powierzchni użytkowej obiektu usługowego na terenie nieruchomości, lecz nie mniej niż 1 miejsce do parkowania”;;

b) pkt 7 otrzymuje brzmienie:

„7) terenach **P/U, U-PP-PS** – min. 1 miejsce do parkowania na 100 m² powierzchni użytkowej obiektu, lecz nie mniej niż 1 miejsce do parkowania”..

3. W Rozdziale 3. Ustalenia szczegółowe dla terenów o różnym przeznaczeniu lub różnych zasadach zagospodarowania - w zakresie przeznaczenia terenu, parametrów i wskaźników kształtowania zabudowy i zagospodarowania terenu:

1) w § 17 dodaje się ust. 2 o następującym brzmieniu:

„2. Teren usług kultu religijnego oznaczony symbolem **UR**. Obowiązują następujące zasady zagospodarowania terenów:

1) Przeznaczenie podstawowe:

a) teren usług kultu religijnego;

2) Przeznaczenie uzupełniające: teren parkingu;

3) Zakaz lokalizacji budynków innych niż kaplica związana z funkcjonowaniem cmentarza parafialnego;

4) Przy zagospodarowaniu terenu obowiązek uwzględniania ograniczeń wynikających z położenia terenu w strefie 50 metrów od granic czynnego cmentarza zgodnie z ustaleniami zawartymi w rozdz. 1 § 5. ust. 6;

5) Zachowanie intensywności zabudowy o wskaźniku nie mniejszym niż 0,01 i nie większym niż 0,8;

6) Uwzględnienie terenów biologicznie czynnych na powierzchni nie mniejszej niż 10% powierzchni działki budowlanej;

7) Wysokość kaplicy cmentarnej do 14 metrów;

8) Dojazd z drogi dojazdowej oznaczonej symbolami KDD i KDD8”.

2) w § 21 dodaje się ust. 2 o następującym brzmieniu:

„2. Teren usług lub produkcji przemysłowej lub składów i magazynów, oznaczony symbolem **U-PP-PS**. Obowiązują następujące zasady zagospodarowania terenów:

1) Przeznaczenie podstawowe:

a) teren usług,

b) teren składów i magazynów,

c) tereny produkcji przemysłowej.

2) Przeznaczenie uzupełniające: teren parkingu.

3) Zakaz lokalizacji usług:

a) handlu wielkopowierzchniowego,

b) turystyki,

c) gastronomii,

d) zdrowia i pomocy społecznej,

e) nauki,

f) edukacji

g) sportu i rekreacji,

h) kultury i rozrywki,

i) kultu religijnego,

j) bezpieczeństwa i porządku publicznego;

4) Przy zagospodarowaniu terenu obowiązek uwzględnienia ograniczeń wynikających z położenia terenu w strefie 50 i 150 metrów od granic czynnego cmentarza zgodnie z ustaleniami zawartymi w rozdz. 1 § 5. ust. 6;

5) Zachowanie intensywności zabudowy o wskaźniku nie mniejszym niż 0,01 i nie większym niż 1,2;

- 6) Uwzględnienie terenów biologicznie czynnych na powierzchni nie mniejszej niż 10% powierzchni działki budowlanej;
- 7) Wysokość budynków do 14 metrów;
- 8) Wysokość obiektów nie będących budynkami, z wyłączeniem obiektów infrastruktury technicznej, liczona od projektowanego poziomego terenu do najwyższego punktu obiektu nie może przekroczyć 10 metrów. Dopuszcza się wynikające z warunków technologicznych zwiększenie ww. wysokości o nie więcej niż 4 metry;
- 9) Dojazd z drogi dojazdowej oznaczonej symbolem KDD4”..

4. W Rozdziale 4. Przepisy końcowe, w § 32:

1) ust. 1 pkt1 otrzymuje brzmienie:

„1) dla terenu **U, UT, P/U, U-PP-PS** w wysokości **15%**”;

2) ust.2 otrzymuje brzmienie:

„2. Dla pozostałych terenów: **UK, UR, UO, US, R, ZL, ZLL, ZI, ZN, ZC, WS, KS** w wysokości **5%**”..

§ 4. W granicach terenów objętych niniejszą uchwałą, obowiązuje przestrzeganie zakazów oraz zwolnień z ww. zakazów określonych w Uchwale ws. Południowomałopolskiego Obszaru Chronionego Krajobrazu, zgodnie z Uchwałą Sejmiku Województwa Małopolskiego Nr XX/274/20 Sejmiku Województwa Małopolskiego z dnia 27 kwietnia 2020 r.

§ 5. Wykonanie Uchwały powierza się Wójtowi Gminy Nowy Targ.

§ 6. Uchwała wchodzi w życie po upływie 14 dni od dnia jej ogłoszenia w Dzienniku Urzędowym Województwa Małopolskiego.

§ 7. Uchwała podlega publikacji na stronie internetowej Biuletynu Informacji Publicznej Urzędu Gminy Nowy Targ.

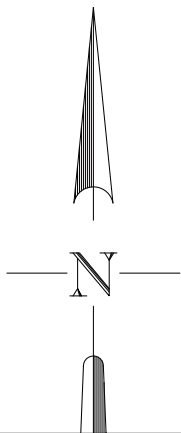
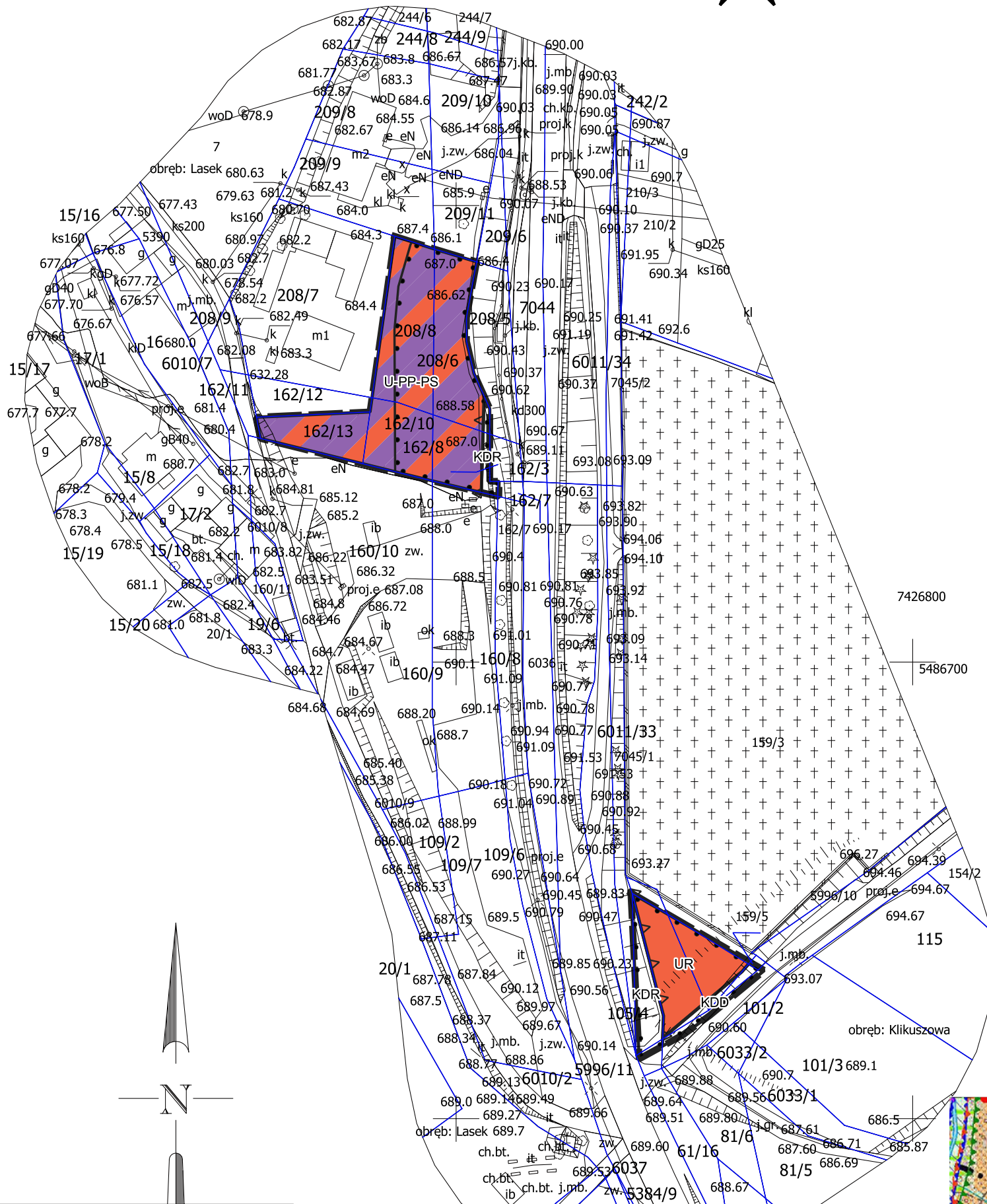
Przewodniczący Rady Gminy Nowy Targ

inż. Stanisław Buła

**ZMIANA MIEJSCOWEGO PLANU ZAGOSPODAROWANIA PRZESTRZENNEGO
DLA OBSZARÓW "KLIKUSZOWA - 1" I "KLIKUSZOWA - 2"**

SKALA 1:1000

Załącznik Nr 1
do Uchwały Nr LIV/615/2024
Rady Gminy Nowy Targ
z dnia 27 marca 2024r.



- nazwa materiału zasobu: MAPA ZASADNICZA W POSTACI WEKTOROWEJ DXF
- data wykonania kopii: 16-10-2023r.
- obręb: LASEK, KLIKUSZOWA
- skala: 1:2000
- organ prowadzący państwowy zasób geodezyjny i kartograficzny:
STAROSTWO POWIATOWE W NOWYM TARGU
- układ współrzędnych: PL-2000

I. PRZEZNACZENIE TERENÓW

- UR** TEREN USŁUG KULTU RELIGIJNEGO
- U-PP-PS** TEREN USŁUG LUB PRODUKCJI PRZEMYSŁOWEJ LUB SKŁADÓW LUB MAGAZYNÓW
- KDR** TEREN DROGI GŁÓWNEJ RUCHU PRZYSPIESZONEGO
- KDD** TEREN DROGI DOJAZDOWEJ

II. INNE USTALENIA PLANU

- STREFA 50m OCHRONY SANITARNEJ OD CMENTARZA
- NIEPRZEKACZALNA LINIA ZABUDOWY

GRANICA OBSZARÓW OBJĘTYCH USTALENIAMI ZMIANY
MPZP KLIKUSZOWA

III. OZNACZENIA INFORMACYJNE

- GŁÓWNY ZBIORNIK WÓD PODZIEMNYCH NR 439 - MAGURA (GORCE) - cały obszar opracowania
- POŁUDNIOWOMAŁOPOLSKI OBSZAR CHRONIONEGO KRAJOBRAZU - cały obszar opracowania

WYRYS ZE STUDIUM UWARUNKOWAŃ I KIERUNKÓW
ZAGOSPODAROWANIA PRZESTRZENNEGO
GMINY NOWY TARG

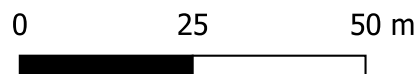


Tereny znajdujące się w obrębie stref zagrożenia (przeznaczone/pclensjone):

- MU1
 - MU2
 - MU3
 - MU4
- tereny zabudowy mieszkaniowo - usługowej
- CM
- tereny położone w strefach sanitarnych cmentarzy (CM)

INNE KATEGORIE OBSZARÓW PODLEGAJĄCYCH SZCZEGÓLNYM ZASADOM ZAGOSPODAROWANIA

- Tereny przeznaczane do masowych ruchów mas ziemnych/osuwisko (05)
- Strefy ochronne cmentarzy



Załącznik Nr 2 do uchwały Nr LIV/615/2024
Rady Gminy Nowy Targ
z dnia 27 marca 2024 r.

**Rozstrzygnięcie Rady Gminy Nowy Targ
o sposobie realizacji i zasadach finansowania inwestycji z zakresu
infrastruktury technicznej, należących do zadań własnych gminy**

Wymagane przepisami rozstrzygnięcie Rady Gminy Nowy Targ jest bezprzedmiotowe, ponieważ budżet gminy nie będzie obciążony skutkami finansowymi wynikającymi z uchwalenia zmiany miejscowego planu zagospodarowania przestrzennego dla obszarów „Klikuszowa -1” i „Klikuszowa – 2”.

Nieruchomości objęte przedmiotową zmianą planu posiadają bezpośredni dostęp do drogi publicznej, natomiast wyposażenie w niezbędne media będzie realizowane przez poszczególnych inwestorów we własnym zakresie w zależności od specyfiki realizowanej inwestycji.

W związku z powyższym budżet gminy nie będzie obciążony konsekwencjami finansowymi wynikającymi z uchwalenia ww. zmiany miejscowego planu zagospodarowania przestrzennego.

Przewodniczący Rady Gminy Nowy Targ

inż. Stanisław Buła

Załącznik Nr 3 do uchwały Nr LIV/615/2024
Rady Gminy Nowy Targ
z dnia 27 marca 2024 r.

**Rozstrzygnięcie Rady Gminy Nowy Targ
o sposobie rozpatrzenia nieuwzględnionych uwag zgłoszonych do projektu zmiany miejscowego planu
zagospodarowania przestrzennego dla obszarów „Klikuszowa -1” i „Klikuszowa – 2**

Zgodnie z wykazem uwag zgłoszonych do projektu zmiany miejscowego planu zagospodarowania przestrzennego dla obszarów „Klikuszowa -1” i „Klikuszowa – 2”, wyłożonego do wglądu publicznego, nie wpłynęła ani jedna uwaga.

W związku z powyższym, wymagane przepisami rozstrzygnięcie Rady Gminy Nowy Targ jest bezprzedmiotowe.

Przewodniczący Rady Gminy Nowy Targ

inż. Stanisław Buła

Załącznik Nr 4 do uchwały Nr LIV/615/2024

Rady Gminy Nowy Targ

z dnia 27 marca 2024 roku

Zalacznik4.gml

Dane przestrzenne, o których mowa w art. 67a ust. 3 i 5 ustawy z dnia 27 marca 2003 r. o planowaniu i zagospodarowaniu przestrzennym (j.t. Dz.U. z 2020 r. poz. 293 z późn. zm.) ujawnione zostaną po kliknięciu w ikonę