



DZIENNIK URZĘDOWY

WOJEWÓDZTWA MAŁOPOLSKIEGO

Kraków, dnia 13 listopada 2024 r.

Poz. 7011

UCHWAŁA* NR IX/50/2024 RADY GMINY ŁABOWA

z dnia 30 października 2024 r.

w sprawie uchwalenia zmiany miejscowego planu zagospodarowania przestrzennego Gminy Łabowa z wyłączeniem obszaru Popradzkiego Parku Krajobrazowego w sołectwie Łabowa

Na podstawie art. 18 ust. 2 pkt 5 i art. 40 Ustawy z dnia 8 marca 1990 r. o samorządzie gminnym (tekst jednolity Dz. U. z 2024 r. poz. 1465), art. 15 ust. 2, art. 20 ust. 1 i art. 27 Ustawy z dnia 27 marca 2003 r. o planowaniu i zagospodarowaniu przestrzennym (tekst jednolity Dz. U. z 2024 r. poz. 1130), art. 64 ust. 2 i art. 67 ust. 3 Ustawy z dnia 7 lipca 2023 r. o zmianie ustawy o planowaniu i zagospodarowaniu przestrzennym oraz niektórych innych ustaw (Dz. U. z 2023 r. poz. 1688) oraz w nawiązaniu do Uchwały Nr LXXXVIII/619/2024 Rady Gminy Łabowa z dnia 26 lutego 2024 r. w sprawie przystąpienia do zmiany miejscowego planu zagospodarowania przestrzennego Gminy Łabowa z wyłączeniem obszaru Popradzkiego Parku Krajobrazowego w sołectwie Łabowa, Rada Gminy Łabowa stwierdza, że projekt zmiany miejscowego planu zagospodarowania przestrzennego nie narusza ustaleń Studium uwarunkowań i kierunków zagospodarowania przestrzennego Gminy Łabowa, zatwierdzonego Uchwałą Nr XXIV/163/04 Rady Gminy Łabowa z dnia 3 grudnia 2004 roku z późn. zm., i uchwała, co następuje:

Rozdział 1.

Przedmiot uchwały

§ 1. 1. Uchwała się zmianę miejscowego planu zagospodarowania przestrzennego, przyjętego Uchwałą Nr XXV/166/2004 Rady Gminy Łabowa z dnia 30 grudnia 2004 r. w sprawie: uchwalenia miejscowego planu zagospodarowania przestrzennego Gminy Łabowa – z wyłączeniem obszaru Popradzkiego Parku Krajobrazowego. Sołectwo Łabowa (część) z późn. zm., zwaną dalej zmianą planu.

2. Obszar objęty zmianą planu obejmuje działki ewid. nr 72/8, 72/9, 72/10 i 72/22 oraz fragment działki ewid. nr 87/1.

3. Granice obszaru objętego zmianą planu określone są w załączniku nr 1 do uchwały.

§ 2. Integralną częścią zmiany planu są załączniki:

- 1) część graficzna zmiany planu w skali 1: 2000 – załącznik nr 1;
- 2) rozstrzygnięcie o sposobie rozpatrzenia uwag wniesionych do projektu zmiany planu w trakcie konsultacji społecznych – załącznik nr 2;
- 3) rozstrzygnięcie o sposobie realizacji zapisanych w zmianie planu inwestycji z zakresu infrastruktury technicznej, które należą do zadań własnych gminy oraz zasadach ich finansowania zgodnie z przepisami o finansach publicznych – załącznik nr 3;
- 4) dane przestrzenne – załącznik nr 4.

* Publikacja niniejszej uchwały nie uwzględnia ewentualnych czynności nadzorczych podejmowanych przez Wojewodę Małopolskiego.

3. Celem regulacji zawartych w niniejszej uchwale jest:

- 1) ustalenie przeznaczenia oraz zasad zagospodarowania terenów;
- 2) ochrona interesów publicznych w zakresie spełnienia wymagań ochrony i kształtowania środowiska oraz prawidłowego gospodarowania zasobami przyrody.

§ 4. Ilekroć w dalszych przepisach uchwały jest mowa o:

- 1) uchwale – należy przez to rozumieć niniejszą uchwałę;
- 2) zmianie planu – należy przez to rozumieć niniejszą uchwałę Rady Gminy Łabowa wraz z częścią graficzną zmiany planu stanowiącą załącznik nr 1 do uchwały;
- 3) części graficznej zmiany planu – należy przez to rozumieć załącznik nr 1 do niniejszej uchwały zawierający graficzny zapis zmiany planu;
- 4) przepisach odrębnych – należy przez to rozumieć obowiązujące przepisy określone w ustawach oraz aktach wykonawczych do tych ustaw;
- 5) liniach rozgraniczających – należy przez to rozumieć linie wyznaczone w części graficznej zmiany planu, wydzielające tereny o różnym przeznaczeniu lub różnych zasadach zagospodarowania;
- 6) nieprzekraczalnej linii zabudowy – należy przez to rozumieć linię wyznaczoną w części graficznej zmiany planu, ograniczającą obszar, na którym dopuszcza się wznoszenie budynków, której nie może przekroczyć lico ściany; dopuszcza się wysunięcie nie dalej niż 1,5 m przed wyznaczoną linię: schodów zewnętrznych, ramp, pochylni, daszków, okapów, balkonów, przypór, ryzalitów i wykuszy;
- 7) terenie – należy przez to rozumieć obszar wyznaczony liniami rozgraniczającymi oraz oznaczony symbolem liczbowo-literowym;
- 8) przeznaczeniu podstawowym – należy przez to rozumieć rodzaj przeznaczenia, które zostało ustalone zmianą planu, jako jedyne lub przeważające na wyznaczonym terenie, na rzecz którego należy rozstrzygać wszelkie ewentualne konflikty przestrzenne, przy zachowaniu zgodności z obowiązującymi przepisami odrębnymi;
- 9) przeznaczeniu uzupełniającym – należy przez to rozumieć rodzaj przeznaczenia inny niż podstawowy, który został dopuszczony w terenie wyznaczonym zmianą planu, jako uzupełnienie lub wzbogacenie przeznaczenia podstawowego;
- 10) błękitno-zielonej infrastrukturze – należy przez to rozumieć rozwiązania sprzyjające retencji krajobrazowej jak np. nawierzchnie przepuszczalne, podłoża strukturalne, zielone przystanki, zielone ściany i dachy, ogrody deszczowe, niecki bioretencyjne, stawy retencyjne, rowy bioretencyjne, rowy infiltracyjne, ronda filtrujące.

Rozdział 2. Ustalenia ogólne

§ 5. 1. Następujące elementy występujące w części graficznej zmiany planu stanowiącej załącznik nr 1 do niniejszej uchwały są ustaleniami obowiązującymi:

- 1) granice obszaru objętego zmianą planu;
- 2) linie rozgraniczające tereny o różnym przeznaczeniu lub różnych zasadach zagospodarowania;
- 3) symbole identyfikacyjne terenów o różnym przeznaczeniu lub różnych zasadach zagospodarowania:
 - a) 1UE – teren usług edukacji,
 - b) 1-2KDD – tereny dróg dojazdowych;
- 4) nieprzekraczalne linie zabudowy.

2. Następujące elementy występujące w części graficznej zmiany planu stanowiącej załącznik nr 1 do niniejszej uchwały wynikają z przepisów odrębnych i prawomocnych decyzji:

- 1) Południowomałopolski Obszar Chronionego Krajobrazu;
- 2) Specjalny Obszar Ochrony Siedlisk Natura 2000 Łabowa PLH120036;

3) teren osuwiska nieaktywnego.

3. Następujące elementy występujące w części graficznej zmiany planu stanowiącej załącznik nr 1 do niniejszej uchwały są informacjami dodatkowymi niestanowiącymi ustaleń zmiany planu:

- 1) obszar aglomeracji Łabowa;
- 2) linie rozgraniczające oraz symbole identyfikacyjne terenów o różnym przeznaczeniu lub różnych zasadach zagospodarowania wyznaczone w obowiązującym planie miejscowym, zlokalizowane poza obszarem objętym zmianą planu.

§ 6. Ustalenia dotyczące zasad ochrony i kształtowania ładu przestrzennego:

- 1) wydziela się i określa tereny przeznaczone do zainwestowania oraz ustala się dla nich zasady i warunki zagospodarowania w ustaleniach szczegółowych;
- 2) określa się zasady lokalizacji budynków oraz innych obiektów budowlanych poprzez wyznaczenie nieprzekraczalnych linii zabudowy;
- 3) dopuszcza się sytuowanie budynków w odległości 1,5 m od granicy sąsiedniej działki lub bezpośrednio przy jej granicy zgodnie z przepisami odrębnymi.

§ 7. Ustalenia dotyczące zasad ochrony środowiska, przyrody i krajobrazu:

- 1) obszar objęty zmianą planu położony jest w granicach Południowomałopolskiego Obszaru Chronionego Krajobrazu zgodnie z Uchwałą Nr XX/274/20 Sejmiku Województwa Małopolskiego z dnia 27 kwietnia 2020 roku w sprawie Południowomałopolskiego Obszaru Chronionego Krajobrazu, dla którego obowiązują przepisy odrębne określające nakazy, zakazy i zasady ochrony;
- 2) obszar objęty zmianą planu położony jest w granicach Specjalnego Obszaru Ochrony Siedlisk Natura 2000 Łabowa PLH120036, w zasięgu którego nie dopuszcza się prowadzenia działań mogących wpłynąć na pogorszenie stanu gatunków, dla których ochrony wyznaczono obszar Natura 2000, a także nie dopuszcza się działań mogących pogorszyć integralność obszarów Natura 2000 lub wpłynąć negatywnie na ich powiązania z innymi obszarami chronionymi;
- 3) na obszarze objętym zmianą planu ustala się nakaz zachowania powierzchni biologicznie czynnej zgodnie z ustaleniami szczegółowymi w Rozdz. 3;
- 4) obowiązuje wkomponowanie obiektów budowlanych w naturalne ukształtowanie terenu i zakaz zmiany naturalnych walorów krajobrazowych, tworzenia sztucznych skarp i nasypów.

§ 8. Ustalenia dotyczące zasad kształtowania krajobrazu: na obszarze objętym zmianą planu ustala się nakaz kształtowania noworealizowanej zabudowy zgodnie z ustaleniami szczegółowymi w Rozdz. 3.

§ 9. Ustalenia dotyczące zasad ochrony dziedzictwa kulturowego i zabytków, w tym krajobrazów kulturowych, oraz dóbr kultury współczesnej: obowiązuje ochrona przypadkowo dokonanych odkryć zabytków i obiektów archeologicznych oraz znalezisk przedmiotów, co do których istnieje przypuszczenie, że mogą być zabytkami archeologicznymi, zgodnie z przepisami odrębnymi.

§ 10. Ustalenia dotyczące granic i sposobów zagospodarowania terenów lub obiektów podlegających ochronie, ustalonych na podstawie odrębnych przepisów: obszar objęty zmianą planu w części położony jest w granicach osuwiska nieaktywnego, w zasięgu którego mogą występować skomplikowane lub złożone warunki gruntowe – w zagospodarowaniu terenu należy:

- 1) dostosować możliwości i warunki wznoszenia nowych obiektów budowlanych do warunków geotechnicznych i ustalonej kategorii geotechnicznej obiektu budowlanego zgodnie z przepisami odrębnymi;
- 2) stosować rozwiązania konstrukcyjne i technologiczne, odprowadzać wodę i kształtować zielen w sposób minimalizujący zagrożenia związane z osuwaniem się mas ziemnych.

§ 11. Ustalenia dotyczące szczegółowych zasad i warunków scalania i podziału nieruchomości: na obszarze objętym zmianą planu nie wyznacza się terenów wymagających scalania i podziału nieruchomości.

§ 12. 1. Ustalenia dotyczące obsługi komunikacyjnej oraz parkingowej:

- 1) powiązanie komunikacyjne z układem zewnętrznym poprzez drogi dojazdowe 1-2KDD;

- 2) dopuszcza się rozbudowę układu komunikacyjnego poprzez realizację dodatkowych ciągów komunikacyjnych, w tym ciągów pieszo-jezdnymi i pieszych;
- 3) ustala się nieprzekraczalne linie zabudowy od dróg zgodnie z częścią graficzną zmiany planu;
- 4) ustala się obowiązek zapewnienia miejsc parkingowych (w tym miejsc zewnętrznych i w garażach):
 - a) dla zabudowy usługowej w ilości minimum 1 miejsce na 75 m² powierzchni użytkowej usług,
 - b) dla zabudowy usługowej o powierzchni użytkowej mniejszej niż 75 m² w ilości minimum 1 miejsce,
 - c) przy wyznaczaniu miejsc postojowych obejmujących co najmniej 10 stanowisk poza terenami dróg publicznych należy zapewnić co najmniej 1 miejsce postojowe dla pojazdów zaopatrzonego w kartę parkingową,
 - d) miejsca parkingowe, o których mowa w lit. a-c należy realizować w obrębie terenu 1UE. 2Ustalenia dotyczące **uzbrojenia terenu w sieci i urządzenia zaopatrzenia w wodę:**
- 5) przyjmuje się docelowy system zaopatrzenia w wodę z sieci wodociągowej;
- 6) dopuszcza się indywidualne zaopatrzenie w wodę zgodnie z przepisami odrębnymi;
- 7) dopuszcza się budowę, przebudowę i rozbudowę sieci wodociągowej;
- 8) przewody wodociągowe należy prowadzić z zachowaniem odległości i wymogów określonych w przepisach odrębnych.

2. Ustalenia dotyczące **uzbrojenia terenu w sieci i urządzenia odprowadzania i oczyszczania ścieków, wód opadowych i roztopowych:**

- 1) przyjmuje się podstawowy system odprowadzania ścieków do zbiorczej kanalizacji sanitarnej;
- 2) dopuszcza się budowę, przebudowę i rozbudowę sieci i urządzeń odprowadzania i oczyszczania ścieków;
- 3) obowiązuje zakaz zrzutu nieoczyszczonych ścieków do wód powierzchniowych i gruntu;
- 4) odprowadzanie wód opadowych i roztopowych zgodnie z przepisami odrębnymi – wskazane jest stosowanie systemów odprowadzania wód opadowych i roztopowych opartych na retencjonowaniu wody lub czasowo opóźniających odpływ z zastrzeżeniem pkt 5;
- 5) zagospodarowanie wód opadowych i roztopowych nie może naruszać stanu wód na gruncie ze szkodą dla terenów sąsiednich.

3. Ustalenia dotyczące **uzbrojenia terenu w sieci i urządzenia zaopatrzenia w gaz:**

- 1) przyjmuje się podstawowy system zaopatrzenia w gaz w oparciu o urządzenia i sieci gazowe;
- 2) dopuszcza się budowę, przebudowę i rozbudowę infrastruktury sieci i urządzeń zaopatrzenia w gaz;
- 3) wzdłuż istniejących i nowo planowanych gazociągów należy zachować strefy kontrolowane zgodnie z przepisami odrębnymi.

4. Ustalenia dotyczące **uzbrojenia terenu w sieci i urządzenia elektroenergetyki:**

- 1) przyjmuje się podstawowy system zaopatrzenia w energię elektryczną w oparciu o urządzenia i sieci elektroenergetyczne;
- 2) dopuszcza się budowę, przebudowę i rozbudowę sieci i urządzeń elektroenergetyki, w tym przebudowę linii napowietrznych na podziemne;
- 3) dopuszcza się rozbudowę sieci i budowę nowych odcinków sieci elektroenergetycznej napowietrznej i podziemnej SN i nN;
- 4) dopuszcza się budowę słupowych oraz wewnętrznych stacji transformatorowych;
- 5) dopuszcza się lokalizowanie wolnostojących urządzeń służących wytwarzaniu energii elektrycznej ze źródeł odnawialnych o mocy nie przekraczającej 150 kW oraz urządzeń innych niż wolnostojące.

5. Ustalenia dotyczące **uzbrojenia terenu w sieci i urządzenia telekomunikacyjne:**

- 1) dopuszcza się budowę, przebudowę i rozbudowę sieci telekomunikacyjnej i urządzeń łączności oraz dopuszcza się ich remonty, modernizację, wymianę, odbudowę i przebudowę;
- 2) dopuszcza się budowę przewodów światłowodowych przy zachowaniu zgodności z przepisami odrębnymi.

6. Ustalenia dotyczące **zaopatrzenia w ciepło**:

- 1) przyjmuje się indywidualne systemy grzewcze jako podstawowe źródło zaopatrzenia w ciepło;
- 2) obowiązuje uwzględnianie wymogów wynikających z przepisów odrębnych określających ograniczenia i zakazy w zakresie eksploatacji instalacji, w których następuje spalanie paliw;
- 3) dopuszcza się stosowanie wolnostojących urządzeń wytwarzających energię cieplną przy wykorzystaniu energii ze źródeł odnawialnych, w szczególności: pomp ciepła, paneli słonecznych o mocy nie przekraczającej 150 kW oraz urządzeń innych niż wolnostojące.

7. Ustalenia dotyczące **gospodarowania odpadami**:

- 1) nie dopuszcza się składowania odpadów;
- 2) nie dopuszcza się magazynowania odpadów obcych, niewytworzonych w wyniku własnej działalności lub bytowania;
- 3) nie dopuszcza się magazynowania odpadów w miejscach do tego niewyznaczonych i w sposób umożliwiający przenikanie składników odpadów do środowiska;
- 4) odbiór i wywóz odpadów zgodnie z zasadami przyjętymi w gminie odrębnymi uchwałami.

Rozdział 3. **Ustalenia szczegółowe**

§ 13. 1. Wyznacza się teren usług edukacji oznaczony symbolem 1UE.

2. Dla terenu, o którym mowa w ust. 1 ustala się następujące przeznaczenie oraz zasady zabudowy i zagospodarowania:

- 1) przeznaczenie podstawowe: teren usług edukacji;
- 2) przeznaczenie uzupełniające:
 - a) teren komunikacji drogowej wewnętrznej,
 - b) teren parkingu,
 - c) teren zieleni urządzonej;
- 3) w ramach przeznaczenia określonego w pkt 1 i 2 ustala się w szczególności możliwość realizacji:
 - a) żłobków, przedszkoli, klubów dziecięcych,
 - b) garaży, wiat,
 - c) obiektów małej architektury,
 - d) placów zabaw, obiektów i urządzeń sportowo-rekreacyjnych,
 - e) dojazdów i dojść do budynków, ciągów pieszo-jezdnymi i pieszych,
 - f) parkingów, miejsc postojowych,
 - g) błękitno-zielonej infrastruktury,
 - h) sieci, urządzeń i obiektów infrastruktury technicznej;
- 4) parametry i wskaźniki zagospodarowania terenu:
 - a) minimalny udział powierzchni biologicznie czynnej: 0,4,
 - b) maksymalny udział powierzchni zabudowy: 0,5,
 - c) nadziemna intensywność zabudowy:
 - minimalna: 0,01,

- maksymalna: 0,3;

5) nieprzekraczalne linie zabudowy od dróg zgodnie z częścią graficzną zmiany planu;

6) zasady kształtowania zabudowy:

a) ilość kondygnacji nadziemnych łącznie z poddaszem: nie więcej niż 3,

b) maksymalna wysokość zabudowy: 12 m,

c) forma dachu:

- dachy dwuspadowe lub wielospadowe o symetrycznym kącie nachylenia przeciwległych połaci dachowych od 30° do 45°,

- pokrycie: dachówką, blachą, materiałami bitumicznymi,

- kolorystyka: ciemnoczerwony, brązowy, grafitowy, czarny,

- nie dopuszcza się otwierania połaci dachowych dla lukarn na odcinku dłuższym niż 70% odległości pomiędzy krawędziami połaci dachowych,

- obowiązuje zakaz przesuwania kalenicy dachów w pionie oraz łamania spadku dachów;

d) ściany wykończone jasnymi tynkami, kamieniem, drewnem, cegłą lub imitacją wymienionych materiałów,

e) dopuszcza się stosowanie elewacyjnych płyt wielowarstwowych,

f) nie dopuszcza się stosowania na elewacjach kamieni „otoczków”, kolorowego szkła oraz sidingu,

g) nie dopuszcza się stosowania na elewacjach materiałów odblaskowych i jaskrawych barw;

7) zasady zagospodarowania terenu:

a) należy zapewnić wodę do zewnętrznego gaszenia pożaru,

b) należy zapewnić dojazdy spełniające wymagania jak dla dróg pożarowych zgodnie z przepisami odrębnymi.

§ 14. 1. Wyznacza się tereny dróg dojazdowych oznaczone symbolem 1-2KDD.

2. Dla terenów, o których mowa w ust. 1 ustala się następujące przeznaczenie oraz zasady zagospodarowania:

1) przeznaczenie podstawowe: teren drogi dojazdowej (droga publiczna);

2) w ramach przeznaczenia określonego w pkt 1 ustala się możliwość realizacji:

a) chodników,

b) ścieżek rowerowych,

c) miejsc postojowych,

d) sieci, urządzeń i obiektów infrastruktury technicznej zgodnie z przepisami odrębnymi;

3) parametry i wskaźniki zagospodarowania terenu:

a) szerokość w liniach rozgraniczających w terenach 1-2 KDD zgodnie z częścią graficzną zmiany planu,

b) parametry geometryczne: zgodnie z warunkami technicznymi, jakim powinny odpowiadać drogi publiczne i ich usytuowanie;

4) zasady zagospodarowania terenu: obowiązuje zakaz lokalizacji budynków.

Rozdział 4. Przepisy końcowe

§ 15. Ustala się stawkę procentową stanowiącą podstawę naliczania opłat, o których mowa w art. 36 ust. 4 ustawy o planowaniu i zagospodarowaniu przestrzennym – 15%.

§ 16. Wykonanie uchwały powierza się Wójtowi Gminy Łabowa.

§ 17. Uchwała wchodzi w życie po upływie 14 dni od jej ogłoszenia w Dzienniku Urzędowym Województwa Małopolskiego.

Przewodniczący Rady Gminy

Maria Stopka



Zmiana miejscowego planu zagospodarowania przestrzennego Gminy Łabowa z wyłączeniem obszaru Popradzkiego Parku Krajobrazowego w sołectwie Łabowa

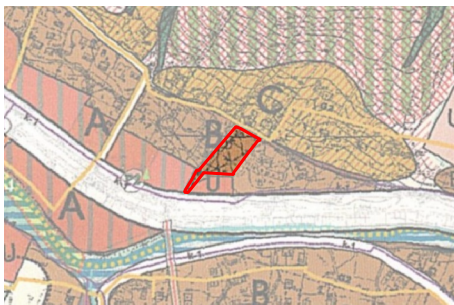
Część graficzna zmiany planu
Załącznik Nr 1 do Uchwały Nr IX/50/2024 Rady Gminy Łabowa z dnia 30 października 2024 r.

skala 1:2000

20 0 20 40 m

Wyrys ze Studium uwarunkowań i kierunków zagospodarowania przestrzennego Gminy Łabowa

Uchwała Nr XXIV/163/04 Rady Gminy Łabowa z dnia 3 grudnia 2004 r. z późn. zm



skala 1:10 000

— granice obszaru objętego zmianą planu

KIERUNKI ROZWOJU STRUKTURY PRZESTRZENNEJ GMINY ORAZ PRZEZNACZENIA TERENÓW

Strefy przyrodniczo-funkcjonalne

strefa dolinno-osadnicza "3" - cały obszar

Obszary rozwoju struktury osadniczej

B strefy osadnicze - do intensywnego rozwoju

OBSZARY ORAZ ZASADY OCHRONY ŚRODOWISKA I JEGO ZASOBÓW, OCHRONY PRZYRODY I KRAJOBRAZU KULTUROWEGO

Obszary i obiekty przyrodnicze prawnie chronione i do objęcia ochroną konserwatorską

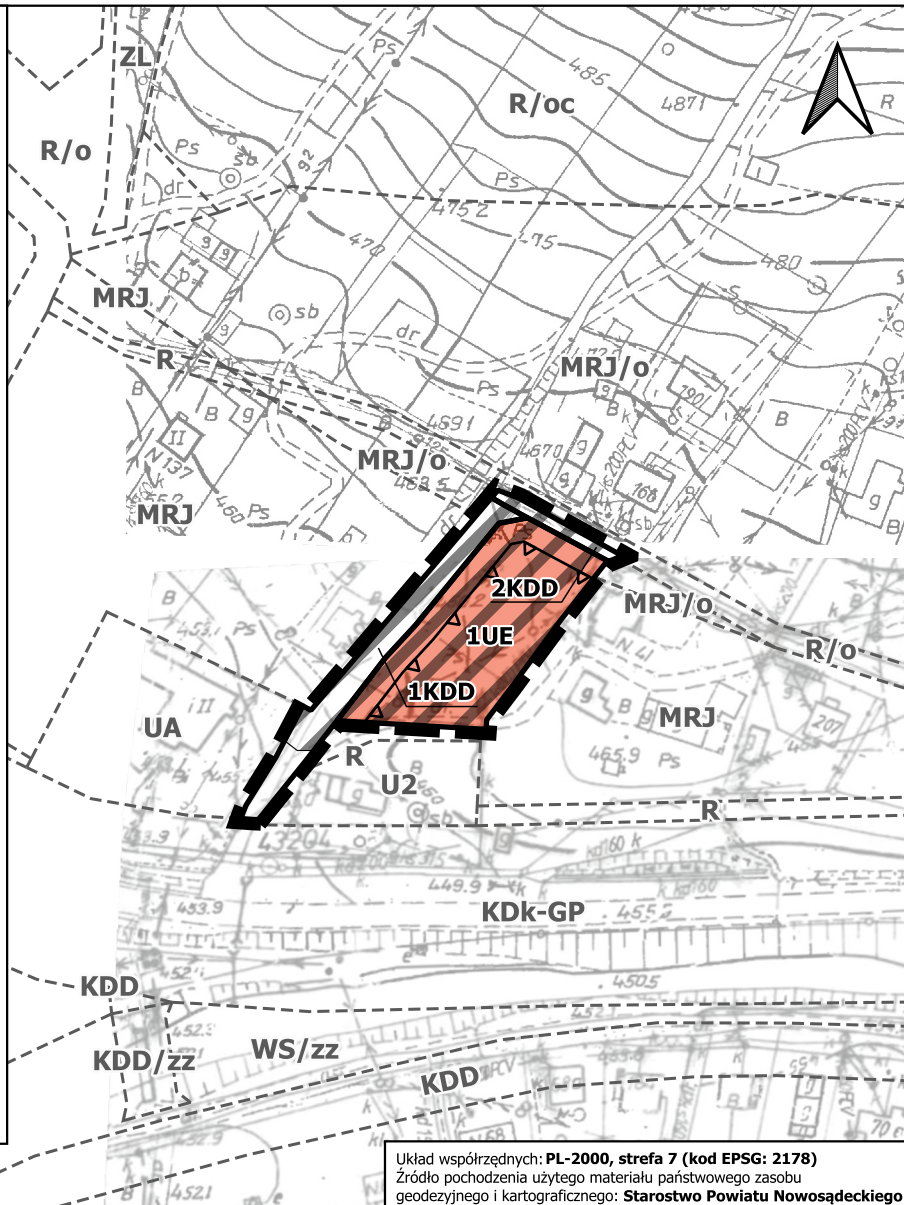
Obszar Chronionego Krajobrazu - cały obszar

ZADANIA SŁUŻĄCE REALIZACJI PONADLOKALNYCH CELÓW PUBLICZNYCH - obowiązek opracowania miejscowych planów zagospodarowania przestrzennego w trybie zmiany miejscowego planu zagospodarowania przestrzennego Gminy

rejon projektowanego Parku Kulturowego w Łabowej - cały obszar

- zgodnie z Planem Zagospodarowania Przestrzennego Województwa Małopolskiego "Kierunki zagospodarowania przestrzennego"

- obejmujący zachowane regionalne struktury przestrzenne, zabytki i tradycyjny krajobraz kulturowy



Układ współrzędnych: PL-2000, strefa 7 (kod EPSG: 2178)
Źródło pochodzenia użytego materiału państwowego zasobu geodezyjnego i kartograficznego: Starostwo Powiatu Nowosądeckiego

Ustalenia zmiany planu

■ granice obszaru objętego zmianą planu

— linie rozgraniczające tereny o różnym przeznaczeniu lub różnych zasadach zagospodarowania

■ UE teren usług edukacji

□ KDD tereny dróg dojazdowych

▲ nieprzekraczalne linie zabudowy

Oznaczenia wynikające z przepisów odrębnych i prawomocnych decyzji

□ Południowomałopolski Obszar Chronionego Krajobrazu - cały obszar

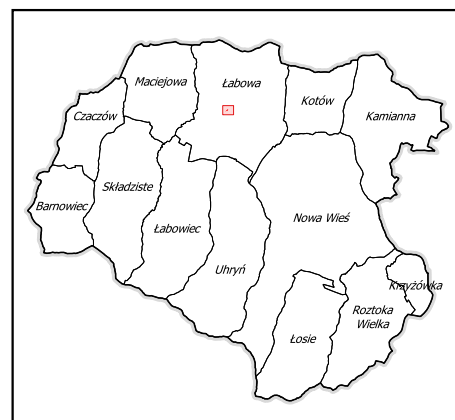
□ Specjalny Obszar Ochrony Siedlisk Natura 2000 Łabowa PLH120036 - cały obszar

▨ teren osuwiska nieaktywnego

Oznaczenia informacyjne

--- linie rozgraniczające oraz symbole identyfikacyjne terenów o różnym przeznaczeniu lub różnych zasadach zagospodarowania wyznaczone w obowiązującym planie miejscowym, zlokalizowane poza obszarem objętym zmianą planu

ZL



Załącznik Nr 2 do uchwały Nr IX/50/2024
Rady Gminy Łabowa
z dnia 30 października 2024 r.

Rozstrzygnięcie o sposobie rozpatrzenia uwag wniesionych do projektu zmiany planu w trakcie konsultacji społecznych

Rada Gminy Łabowa, po zapoznaniu się z oświadczeniem Wójta Gminy Łabowa stwierdzającym, że w trakcie konsultacji społecznych dotyczących projektu zmiany miejscowego planu zagospodarowania przestrzennego Gminy Łabowa z wyłączeniem obszaru Popradzkiego Parku Krajobrazowego w sołectwie Łabowa, sporządzanego na podstawie Uchwały Nr LXXXVIII/619/2024 Rady Gminy Łabowa z dnia 26 lutego 2024 r. w sprawie przystąpienia do zmiany miejscowego planu zagospodarowania przestrzennego Gminy Łabowa z wyłączeniem obszaru Popradzkiego Parku Krajobrazowego w sołectwie Łabowa, nie zgłoszono żadnych uwag, stwierdza brak potrzeby rozstrzygnięcia, o którym mowa w art. 20 ust. 1 ustawy z dnia 27 marca 2003 r. o planowaniu i zagospodarowaniu przestrzennym (t.j. Dz. U. z 2024 r. poz. 1130) z uwzględnieniem art. 67 ust. 3 ustawy z dnia 7 lipca 2023 r. o zmianie ustawy o planowaniu i zagospodarowaniu przestrzennym oraz niektórych innych ustaw (Dz. U. z 2023 r. poz. 1688).

Przewodniczący Rady Gminy

Maria Stopka

Załącznik Nr 3 do uchwały Nr IX/50/2024
Rady Gminy Łabowa
z dnia 30 października 2024 r.

Rozstrzygnięcie o sposobie realizacji zapisanych w zmianie planu inwestycji z zakresu infrastruktury technicznej, które należą do zadań własnych gminy oraz zasadach ich finansowania

Na podstawie art. 20 ust. 1 ustawy z dnia 27 marca 2003 r. o planowaniu i zagospodarowaniu przestrzennym (t. j. Dz. U. z 2024 r. poz. 1130) z uwzględnieniem art. 67 ust. 3 ustawy z dnia 7 lipca 2023 r. o zmianie ustawy o planowaniu i zagospodarowaniu przestrzennym oraz niektórych innych ustaw (Dz. U. z 2023 r. poz. 1688) Rada Gminy Łabowa rozstrzyga, co następuje:

1. Inwestycje z zakresu infrastruktury technicznej, służące zbiorowemu zaspokajaniu potrzeb mieszkańców, stanowiące zadania własne gminy i wynikające z ustaleń zmiany miejscowego planu zagospodarowania przestrzennego Gminy Łabowa z wyłączeniem obszaru Popradzkiego Parku Krajobrazowego w sołectwie Łabowa obejmują rozbudowę układu komunikacyjnego;

2. Sposób realizacji przewidzianych w granicach zmiany planu inwestycji z zakresu infrastruktury technicznej, które należą do zadań własnych gminy:

- 1) w oparciu o obowiązujące przepisy, w tym Prawo zamówień publicznych,
- 2) w oparciu o przepisy branżowe,
- 3) ustalenia realizacyjne poszczególnych zadań;

3. Źródłami finansowania zadań z zakresu infrastruktury technicznej będą: dochody własne, subwencje, dotacje celowe, kredyty i pożyczki, środki ze źródeł pozabudżetowych pozyskiwane na zadania własne.

Przewodniczący Rady Gminy

Maria Stopka

Załącznik Nr 4 do uchwały Nr IX/50/2024

Rady Gminy Łabowa

z dnia 30 października 2024 roku

Zalacznik4.gml

Dane przestrzenne, o których mowa w art. 67a ust. 3 i 5 ustawy z dnia 27 marca 2003 r. o planowaniu i zagospodarowaniu przestrzennym (j.t. Dz.U. z 2024 r. poz. 1130) ujawnione zostaną po kliknięciu w ikonę