



# DZIENNIK URZĘDOWY

## WOJEWÓDZTWA MAŁOPOLSKIEGO

---

Kraków, dnia 15 listopada 2024 r.

Poz. 7079

### UCHWAŁA NR VII/81/2024 RADY MIEJSKIEJ W ALWERNI

z dnia 29 października 2024 roku

#### **w sprawie zmiany uchwały Nr IX/107/2020 Rady Miejskiej w Alwerni z dnia 17 grudnia 2020 r. w sprawie wyznaczenia obszaru i granic aglomeracji Alwernia**

Na podstawie art. 18 ust.2 pkt.15 ustawy z dnia 8 marca 1990 r. o samorządzie gminnym (t.j. Dz.U. 2024 r. poz. 609) w związku z art. 87 ust. 1, 4, 6, 8 i art. 92 ustawy z dnia 20 lipca 2017 roku Prawo wodne (t.j. Dz. U. z 2024 r. poz. 1087 z późn. zm.) oraz Rozporządzenia Ministra Gospodarki Morskiej i Żeglugi Śródlądowej z dnia 27 lipca 2018 r. w sprawie sposobu wyznaczania obszarów i granic aglomeracji (Dz. U. z 2018 r., poz. 1586), Rada Miejska w Alwerni uchwala, co następuje:

**§ 1.** W uchwale Nr IX/107/2020 Rady Miejskiej w Alwerni z dnia 17 grudnia 2020 r. w sprawie wyznaczenia obszaru i granic aglomeracji Alwernia (Dz. Urz. Woj. Małopolskiego z 2020 r. poz. 8761) wprowadza się następujące zmiany:

1) § 1 otrzymuje następujące brzmienie:

**§ 1.** Wyznacza się aglomerację Alwernia o równoważnej liczbie mieszkańców (RLM) 3133 z oczyszczalnią ścieków zlokalizowaną na terenie miasta Alwernia, w powiecie chrzanowskim, której obszar obejmuje część miasta Alwernia oraz część miejscowości Regulice.

2) załącznik nr 1 otrzymuje brzmienie zgodne z załącznikiem nr 1 do niniejszej uchwały,

3) załącznik nr 2 otrzymuje brzmienie zgodne z załącznikiem nr 2 do niniejszej uchwały.

**§ 2.** Wykonanie uchwały powierza się Burmistrzowi Gminy Alwernia.

**§ 3.** Uchwała wchodzi w życie po upływie 14 dni od dnia ogłoszenia w Dzienniku Urzędowym Województwa Małopolskiego.

Przewodniczący Rady Miejskiej w Alwerni

**mgr Tomasz Tomaszewski**

## **ZAŁĄCZNIK NR 1 – CZĘŚĆ OPISOWA**

DO UCHWAŁY NR VII/81/2024 RADY MIEJSKIEJ W ALWERNI  
z dnia 29 października 2024  
w sprawie zmiany uchwały Nr IX/107/2020 Rady Miejskiej w Alwerni z dnia 17 grudnia  
2020 r. w sprawie wyznaczenia obszaru i granic aglomeracji Alwernia

**SPIS TREŚCI**

<b>1. Wykaz skrótów</b> .....	<b>3</b>
<b>2. Wprowadzenie</b> .....	<b>4</b>
2.1. Podstawa wyznaczenia obszaru i granic aglomeracji.....	4
2.2. Informacja o poprzedzającym rozporządzeniu/uchwale wyznaczającym aglomerację	5
<b>3. Istniejący oraz planowany system gospodarki ściekowej</b> .....	<b>5</b>
3.1. Informacja o długości i rodzaju istniejącej i planowanej do budowy sieci kanalizacyjnej .....	5
3.2. Informacja o mieszkańcach, osobach przebywających czasowo i przemyśle obsługiwanych przez istniejącą sieć lub planowaną do budowy.....	6
3.3. Informacja o istniejących i planowanych do budowy oczyszczalniach ścieków .....	6
<b>4. Opis gospodarki ściekowej</b> .....	<b>8</b>
4.1. Informacja o ilości i jakości ścieków komunalnych powstających na terenie planowanej aglomeracji .....	8
4.2. Informacja o ilości i jakości ścieków przemysłowych odprowadzanych przez zakłady do systemu kanalizacji zbiorowej .....	9
4.3. Informacja o zakładach, których podłączenie do systemu kanalizacji zbiorowej jest planowane .....	9
4.4. Informacja o ilości ścieków powstających na terenie aglomeracji nieobjętych systemem kanalizacji zbiorczej .....	9
4.5. Uzasadnienie określonej RLM aglomeracji.....	9
4.6. Procent skanalizowania aglomeracji Alwernia .....	10
4.7. Informacja o jakości ścieków oczyszczonych .....	10
4.8. Informacja o strefach ochronnych ujęć wody obejmujących tereny ochrony bezpośredniej i tereny ochrony pośredniej.....	11
4.9. Informacja o obszarach ochronnych zbiorników wód śródlądowych .....	11
4.10. Informacja o formach ochrony przyrody oraz obszarach mających znaczenie dla Wspólnoty.....	11
<b>5. Granice aglomeracji Alwernia</b> .....	<b>14</b>
<b>6. Pomoc finansowa</b> .....	<b>14</b>
<b>7. Poprawność wykonania części graficznej</b> .....	<b>15</b>
<b>SPIS TABEL</b> .....	<b>16</b>

## 1. Wykaz skrótów

Nazwa skrótu	Wyjaśnienie
KPOŚK	Krajowy Program Oczyszczania Ścieków Komunalnych, zatwierdzony przez Radę Ministrów 16 grudnia 2003 r., kolejne aktualizacje Programu zostały zatwierdzone przez Radę Ministrów
aglomeracja	teren, na którym zaludnienie lub działalność gospodarcza są wystarczająco skoncentrowana, aby ścieki komunalne były zbierane i przekazywane do oczyszczalni ścieków komunalnych lub do końcowego punktu zrzutu
końcowy punkt zrzutu ścieków komunalnych	należy przez to rozumieć miejsce przyłączenia systemu kanalizacji zbiorczej dla ścieków komunalnych w aglomeracji nieposiadającej oczyszczalni ścieków, do systemu kanalizacji zbiorczej dla ścieków komunalnych w aglomeracji posiadającej oczyszczalnię ścieków (art. 86 ust. 3 pkt 3 ustawy - Prawo wodne)
rozporządzenie aglomeracyjne	Rozporządzeniem Ministra Gospodarki Morskiej i Żeglugi Śródlądowej z dnia 27 lipca 2018 r. w sprawie sposobu wyznaczania obszarów i granic aglomeracji (Dz. U. 2018 r., poz. 1586)
rozporządzenie ściekowe	Rozporządzenie Ministra Gospodarki Morskiej i Żeglugi Śródlądowej z dnia 12 lipca 2019 r. w sprawie substancji szczególnie szkodliwych dla środowiska wodnego oraz warunków, jakie należy spełnić przy wprowadzaniu do wód lub do ziemi ścieków, a także przy odprowadzaniu wód opadowych lub roztopowych do wód lub do urządzeń wodnych
ścieki komunalne	ścieki bytowe lub mieszanina ścieków bytowych ze ściekami przemysłowymi albo wodami opadowymi lub roztopowymi, odprowadzane urządzeniami służącymi do realizacji zadań własnych gminy w zakresie kanalizacji i oczyszczania ścieków komunalnych
ścieki bytowe	to ścieki z budynków mieszkalnych, zamieszkania zbiorowego oraz użyteczności publicznej, powstające w wyniku ludzkiego metabolizmu lub funkcjonowania gospodarstw domowych oraz ścieki o zbliżonym składzie pochodzące z tych budynków
ścieki przemysłowe	to ścieki, niebędące ściekami bytowymi albo wodami opadowymi lub roztopowymi, powstałe w związku z prowadzoną przez zakład działalnością handlową, przemysłową, składową, transportową lub usługową, a także będące ich mieszaniną ze ściekami innego podmiotu, odprowadzane urządzeniami kanalizacyjnymi tego zakładu
RLM	równoważna liczba mieszkańców; ładunek substancji organicznych biologicznie rozkładalnych wyrażonych jako wskaźnik pięciodobowego biochemicznego zapotrzebowania tlenu (BZT <sub>5</sub> ), w ilości 60 g tlenu na dobę (art. 86 ust. 3 punkt 2 ustawy Prawo wodne)
RLM aglomeracji	parametr określający ładunek zanieczyszczeń odprowadzanych we wszystkich rodzajach ścieków powstających na terenie aglomeracji, dla potrzeb KPOŚK RLM aglomeracji uwzględnia ścieki pochodzące od stałych mieszkańców aglomeracji (w przeliczeniu: 1 RLM aglomeracji = 1 stały mieszkaniec aglomeracji), ścieki pochodzące z przemysłu aglomeracji (przy czym ładunek przelicza się zgodnie z art. 86 ust. 3 punkt 2 ustawy Prawo wodne), a także ścieki od osób czasowo przebywających w aglomeracji (w przeliczeniu: 1 RLM aglomeracji = 1 zarejestrowane miejsce noclegowe), odbierany systemem kanalizacji zbiorczej lub dostarczane w inny sposób do oczyszczalni ścieków w aglomeracji
stali mieszkańcy aglomeracji (Mk)	liczba osób zameldowanych na obszarze aglomeracji na pobyt stały oraz pobyt czasowy trwający nieprzerwanie dłużej niż 3 miesiące w rozumieniu przepisów ustawy z dnia 6 sierpnia 2010 r.. o dowodach osobistych (Dz. U. 2022 poz. 671 z późn. zm.)
osoby czasowo przebywające w aglomeracji	liczba zarejestrowanych miejsc noclegowych w aglomeracji
wskaźnik koncentracji	to stosunek liczby stałych mieszkańców aglomeracji i osób czasowo przebywających w aglomeracji przewidywanej do obsługi przez planowaną do budowy sieć kanalizacyjną do długości tej sieci, doprowadzającej ścieki do oczyszczalni ścieków albo do końcowego punktu zrzutu ścieków komunalnych; wskaźnik ten nie może być mniejszy od 120 stałych mieszkańców aglomeracji (Mk) i osób czasowo przebywających w aglomeracji na 1 km planowanej do budowy sieci kanalizacyjnej (w uzasadnionych przypadkach określonych w rozporządzeniu aglomeracyjnym dopuszcza się niższy wskaźnik - 90 Mk i osób czasowo przebywających w aglomeracji / 1km planowanej sieci); wskaźnik ten odnosi się tylko do długości nowobudowanej sieci oraz liczby stałych mieszkańców aglomeracji i liczby osób czasowo przebywających w aglomeracji (obliczanej na podstawie liczby zarejestrowanych miejsc noclegowych), którzy zostaną do niej podłączeni; wskaźnik wyliczany jest sumarycznie dla wszystkich miast i/lub miejscowości (wchodzących w skład aglomeracji), w obrębie których planuje się budowę sieci kanalizacyjnej

## 2. Wprowadzenie

Zgodnie z art 87 ust. 1 Ustawy z dnia 20 lipca 2017 r. Prawo wodne (t.j. Dz. U. z 2023 r. poz. 1478 z późn. zm.) Aglomeracje wyznacza, w drodze uchwały będącej aktem prawa miejscowego, rada gminy. Aglomeracja Alwernia została sporządzona zgodnie z Rozporządzeniem Ministra Gospodarki Morskiej i Żeglugi Śródlądowej z dnia 27 lipca 2018 r. w sprawie sposobu wyznaczania obszarów i granic aglomeracji (Dz. U. 2018 r., poz. 1586).

Aktualizacja aktu wyznaczającego aglomerację jest konieczna w związku z przepisami tj.:

- 1) Ustawa z dnia 20 lipca 2017 r. Prawo wodne (t.j. Dz. U. z 2023 r. poz. 1478 z późn. zm.), a w szczególności z zapisami: *art. 87 ust. 1. Aglomeracje wyznacza, w drodze uchwały będącej aktem prawa miejscowego, rada gminy. ust. 4. Wyznaczenie aglomeracji następuje po uzgodnieniu przez wójta, burmistrza lub prezydenta miasta z Wodami Polskimi, a w zakresie obszarów objętych przynajmniej jedną formą ochrony przyrody, o której mowa w art. 6 ustawy z dnia 16 kwietnia 2004 r. o ochronie przyrody, lub obszarów mających znaczenie dla Wspólnoty znajdujących się na liście, o której mowa w art. 27 ust. 1 tej ustawy – z właściwym regionalnym dyrektorem ochrony środowiska. Do uzgodnienia przepisy art. 106 ustawy z dnia 14 czerwca 1960 r. – Kodeks postępowania administracyjnego stosuje się odpowiednio. Art. 92. Wójt, burmistrz lub prezydent miasta co 2 lata dokonuje przeglądu obszarów i granic aglomeracji wyznaczonych na podstawie art. 87 ust. 1, z uwzględnieniem kryterium ich utworzenia, o którym mowa w art. 86 ust. 1, oraz zaistniałych zmian równoważnej liczby mieszkańców w aglomeracji i w razie potrzeby informuje radę gminy o konieczności zmiany obszarów i granic aglomeracji.*

Przegląd obszaru i granic aglomeracji Alwernia został wykonany zgodnie z:

- 2) Rozporządzeniem Ministra Gospodarki Morskiej i Żeglugi Śródlądowej z dnia 27 lipca 2018 r. w sprawie sposobu wyznaczania obszarów i granic aglomeracji (Dz. U. 2018, poz. 1586).
- 3) Rozporządzeniem Ministra Gospodarki Morskiej i Żeglugi Śródlądowej z dnia 12 lipca 2019 r. w sprawie substancji szczególnie szkodliwych dla środowiska wodnego oraz warunków, jakie należy spełnić przy wprowadzaniu do wód lub do ziemi ścieków, a także przy odprowadzaniu wód opadowych lub roztopowych do wód lub do urządzeń wodnych (Dz.U. 2019, poz. 1311).

### 2.1. Podstawa wyznaczenia obszaru i granic aglomeracji

Zgodnie z rozporządzeniem aglomeracyjnym (§3 ust. 1 rozporządzenia) podstawę wyznaczenia obszaru i granic Aglomeracji Alwernia stanowią następujące dokumenty:

#### a. Studium uwarunkowań i kierunków zagospodarowania przestrzennego gminy Alwernia

- Uchwała Rady Miejskiej w Alwerni Nr L/356/2010 z dnia 3 marca 2010 roku,
- Uchwała Rady Miejskiej w Alwerni Nr IX/50/2011 z dnia 31 maja 2011 roku,
- Uchwała Rady Miejskiej w Alwerni Nr III/29/2012 z dnia 30 marca 2012 roku,
- Uchwała Rady Miejskiej w Alwerni Nr VII/69/2012 z dnia 31 sierpnia 2012 roku.

**b. miejscowe plany zagospodarowania przestrzennego****Tabela 1. Miejscowe plany zagospodarowania przestrzennego na terenie aglomeracji Alwernia**

Lp.	Nazwa planu	Uchwała Rady Gminy
1.	Miejscowy plan zagospodarowania przestrzennego miasta Alwernia oraz miejscowości Grojec, Kwaczała, Nieporaz, Poręba Żegoty i Regulice	XIII/106/2015 z dnia 16 listopada 2015 r.
2.	Zmiana miejscowego planu zagospodarowania przestrzennego miasta Alwernia oraz miejscowości Grojec, Kwaczała, Nieporaz, Poręba Żegoty i Regulice	IX/95/2020 z dnia 17 grudnia 2020 r.
3.	Miejscowy plan zagospodarowania przestrzennego fragmentu obszaru miasta Alwernia	V/50/2012 z dnia 25 maja 2012 r.

źródło: Urząd Miejski w Alwerni

**c. Wieloletni Plan Rozwoju i Modernizacji Urządzeń Wodociągowych i Urządzeń Kanalizacyjnych będących w posiadaniu Zakładu Usług Komunalnych w Alwerni Sp. z o.o. na lata 07.2020 – 07.2024**

Uchwała Nr IV/43/2020 Rady Miejskiej w Alwerni z dnia 14 maja 2020 r.

**2.2. Informacja o poprzedzającym rozporządzeniu/uchwale wyznaczającym aglomerację**

Aglomeracja Alwernia o równoważnej liczbie mieszkańców (RLM) 3 288 ustanowiona była Uchwałą Nr IX/107/2020 Rady Miejskiej w Alwerni z dnia 17 grudnia 2020 r. w sprawie wyznaczenia obszaru i granic aglomeracji Alwerni (Dz.U. Woj. Małopolskiego z dnia 30 grudnia 2020 r., poz. 8761). Aglomeracja obejmowała część miejscowości Alwernia oraz Regulice, z oczyszczalnią ścieków w Alwerni.

**3. Istniejący oraz planowany system gospodarki ściekowej****3.1. Informacja o długości i rodzaju istniejącej i planowanej do budowy sieci kanalizacyjnej**

Długość sieci kanalizacji sanitarnej na terenie aglomeracji Alwernia wynosi 48,4 km. Informację o rodzaju i długości istniejącej i planowanej do budowy sieci kanalizacyjnej przedstawiono w tabeli.

**Tabela 2. Rodzaj i długość istniejącej i planowanej do budowy sieci kanalizacyjnej**

Rodzaj sieci	Długość [km]		Razem [km]
	istniejąca	planowana	
sanitarna, w tym grawitacyjna	48,4 45,6	-	48,4
ogólnospławna	-	-	-
<b>SUMA</b>	48,4*	-	48,4

źródło: Urząd Miejski w Alwerni

\*Do istniejącej sieci została wliczona długość nowej sieci kanalizacji o długości 1 km (inwestycja pn. „Budowa sieci kanalizacji sanitarnej Regulice al. Jana Pawła II”). Protokół końcowy został podpisany z datą 27.03.2024 r. Podłączenia mieszkańców będą realizowane na bieżąco, jednakże obecnie nie można określić ile osób dokładnie się podłączy.

### 3.2. Informacja o mieszkańcach, osobach przebywających czasowo i przemyśle obsługiwanych przez istniejącą sieć lub planowaną do budowy

Liczba mieszkańców w granicach aglomeracji Alwernia zameldowana na pobyt stały i czasowy wynosi 3 074, w tym liczba mieszkańców korzystających z sieci kanalizacyjnej – 3 038 osób, liczba mieszkańców korzystających ze zbiorników bezodpływowych (szamb) – 36 osób.

Informację o mieszkańcach, osobach przebywających czasowo i przemyśle obsługiwanych przez istniejącą sieć kanalizacyjną przedstawiono w poniższej tabeli.

**Tabela 3. Mieszkańcy, osoby przebywające czasowo i przemysł obsługiwany przez istniejącą lub planowaną do budowy sieć kanalizacyjną**

miejscowość	mieszkańcy – zameldowani na pobyt stały i czasowy		osoby przebywające czasowo		przemysł	
	1 os = 1 RLM		1 łóżko nocleg. = 1 RLM		RLM – obliczona z ładunku BZT5	
	podłączeni do sieci	planowani do podłączenia	podłączeni do sieci	planowani do podłączenia	podłączeni do sieci	planowany do podłączenia
Alwernia	2 379	-	24	-	-	-
Regulice	649	-	12	-	-	-
<b>RAZEM</b>	<b>3 038</b>	<b>0</b>	<b>36</b>	<b>0</b>	<b>0</b>	<b>0</b>

źródło: Urząd Miejski w Alwerni

### 3.3. Informacja o istniejących i planowanych do budowy oczyszczalniach ścieków

Agglomeracja Alwernia obsługiwana jest przez mechaniczno-biologiczną oczyszczalnię ścieków, która zlokalizowana jest w Alwerni przy ul. K. Olszewskiego 25, 32-566 Alwernia. Do oczyszczalni dopływają ścieki z aglomeracji oraz dowożone są ścieki taborem asenizacyjnym z terenu pozostałej nieskanalizowanej części gminy z budynków korzystających ze zbiorników bezodpływowych i przydomowych oczyszczalni ścieków.

Odprowadzane oczyszczane ścieki komunalne nie mogą powodować w wodach odbiornika: formowania się osadów i piany, zmian w naturalnej biocenozy charakterystycznej dla wód, zmian w naturalnej mętności barwie i zapachu oraz nie mogą zawierać: odpadów stałych, zanieczyszczeń pływających węglowodorów chlorowanych. Prowadzony jest ciągły pomiar i rejestracja ilości i jakości odprowadzonych ścieków. Wykonywane są pobory próbek do badań jakości odprowadzanych ścieków w określonych odstępach czasu.

W skład układu technologicznego oczyszczalni wchodzi:

- Punkt zlewny wykonany w formie otwartego koryta żelbetowego,
- Przepompownia ścieków surowych ze zbiornikiem retencyjnym oraz zawieszoną na wylocie rurociągu kratką koszową,
- Dwa rowy utleniające z zainstalowanymi szczotkami Kessenera do napowietrzania ścieków oraz zamontowane strumienice natleniające po jednej na każdym rowie,
- Osadnik wtórny, pionowy z przelewami pilastymi,
- Pompownia osadu w postaci studni żelbetowej,
- Poletka osadowe składające się z 4-ch kwater z warstwą filtracyjną.

Wprowadzenie oczyszczonych ścieków odbywa się na podstawie wydanego pozwolenia wodnoprawnego wydanego przez Starostę Chrzanowskiego z dnia 28.08.2014 r. (znak: OŚR.6341.52.2014.AG.3). Data obowiązywania pozwolenia: do 25.08.2024 r. Odbiornikiem ścieków oczyszczonych jest potok Regulanka w km 05+794, który jest lewobrzeżnym dopływem rzeki Wisły, przy spełnieniu następujących warunków:

1. Maksymalna ilość odprowadzanych ścieków nie przekroczy:
  - $Q$  śr. d. = 1 402,13 m<sup>3</sup>/d,
  - $Q$  max h. = 151,43 m<sup>3</sup>/h,
  - $Q$  max r. = 511 776,22 m<sup>3</sup>/rok,
2. W tym wody opadowe i roztopowe z terenu oczyszczalni:
  - $Q$  śr. d. = 2,13 m<sup>3</sup>/d,
  - $Q$  max h. = 11,43 m<sup>3</sup>/h,
  - $Q$  max r. = 776,22 m<sup>3</sup>/rok,
3. Ścieki komunalne:
  - $Q$  śr. d. = 1 400,00 m<sup>3</sup>/d,
  - $Q$  max h. = 140,00 m<sup>3</sup>/h,
  - $Q$  max r. = 511 000,00 m<sup>3</sup>/rok.

Współrzędne geograficzne oczyszczalni ścieków:

- Szerokość (N): 50,04880
- Długość (E): 19,53240

Projektowa dobowa przepustowość hydrauliczna oczyszczalni [m<sup>3</sup>/d]:

- Średnia: 590,
- Maksymalna: 860,
- Docelowa maksymalna: 1 750,

Projektowa maksymalna wydajność oczyszczalni w RLM: 3 847.<sup>1</sup>

Zgodnie ze Sprawozdaniem z realizacji KPOŚK za 2023 r. ilość ścieków komunalnych powstających na terenie aglomeracji Alwernia ogółem wynosiła 241,45 tys. m<sup>3</sup>/rok, tj. 661,50 m<sup>3</sup>/d, w tym dostarczonych do oczyszczalni taborem asenizacyjnym (tylko ścieki z terenu aglomeracji) było 0,20 tys. m<sup>3</sup>/rok, tj. 0,54 m<sup>3</sup>/d.

Gmina Alwernia jest w trakcie realizacji budowy nowej oczyszczalni ścieków. Po zrealizowaniu budowy nowej oczyszczalni ścieków będą aktualizowane i realizowane plany rozbudowy sieci kanalizacyjnej. Lokalizacja planowanej oczyszczalni ścieków:

---

<sup>1</sup> Zgodnie z KPOŚK za 2023 r.

ul. Krasickiego 32-566 Alwernia, na nieruchomości oznaczonej działką o numerze geodezyjnym 1731/5, obręb ewidencyjny Alwernia, gmina Alwernia. Ścieki będą odbierane przez potok Regulanka. Ostatnim pozyskanym dokumentem jest decyzja środowiskowa. Plan budowy zawarty jest w „Wieloletnim planie budowy i modernizacji urządzeń wodociągowych i kanalizacyjnych będących w posiadaniu Zakładu Usług Komunalnych w Alwerni sp. z o.o. na okres lipiec 2020 – lipiec 2024”.

## 4. Opis gospodarki ściekowej

### 4.1. Informacja o ilości i jakości ścieków komunalnych powstających na terenie planowanej aglomeracji

Gospodarką ściekową na terenie obejmującym aglomerację Alwernia zajmuje się Zakład Usług Komunalnych w Alwerni Spółka z ograniczoną odpowiedzialnością. Podmiot ten świadczy usługi w zakresie:

- Obsługa i eksploatacja obiektów, urządzeń i instalacji wodociągowych i kanalizacyjnych,
- Usługi remontowo-budowlane, montażowe, konserwacja sieci wodociągowych, kanalizacyjnych i ogólnobudowlanych,
- Usługi w zakresie utrzymania czystości i odprowadzania ścieków,
- Odprowadzanie i oczyszczanie ścieków,
- Wykonywanie instalacji wodno-kanalizacyjnych.

Do oczyszczalni ścieków w miejscowości Alwernia odprowadzane są ścieki będące mieszaniną ścieków bytowych pochodzących z budynków mieszkalnych, zamieszkania zbiorowego oraz użyteczności publicznej ze ściekami przemysłowymi.

Skład jakościowy ścieków komunalnych powstających na terenie aglomeracji Alwerni w 2023 r. został przedstawiony w poniższej tabeli.

**Tabela 4. Skład jakościowy ścieków powstających na terenie aglomeracji Alwerni w 2023 r.**

Lokalizacja oczyszczalni	Qśrd [m <sup>3</sup> /d]	BZT <sub>5</sub> [mgO <sub>2</sub> /l]	ChZT [mgO <sub>2</sub> /l]	Zawiesina ogólna [mg/l]	Azot ogólny [mg Nog/l]	Fosfor ogólny [mg Pog/l]
ul. K. Olszewskiego 25 32-566 Alwernia	Średnie roczne stężenia zanieczyszczeń w ściekach dopływających do oczyszczalni					
	1 402,13	342	855,5	342,5	-	-
	Średnie roczne stężenia zanieczyszczeń w ściekach oczyszczonych z oczyszczalni					
	1 402,13	12	53,5	13,25	-	-

źródło: Sprawozdanie z realizacji KPOŚK za 2023 r.

Ścieki oczyszczone odprowadzane z oczyszczalni do odbiornika spełniają wymagania określone w Rozporządzeniu Ministra Gospodarki Morskiej i Żeglugi Śródlądowej z dnia 12 lipca 2019 r. w sprawie substancji szczególnie szkodliwych dla środowiska wodnego oraz warunków, jakie należy spełnić przy wprowadzaniu do wód lub do ziemi ścieków, a także przy odprowadzaniu wód opadowych lub roztopowych do wód lub do urządzeń wodnych oraz w pozwoleniu wodnoprawnym wydanych dla oczyszczalni ścieków.

#### **4.2. Informacja o ilości i jakości ścieków przemysłowych odprowadzanych przez zakłady do systemu kanalizacji zbiorowej**

Obecnie do zbiorowego systemu kanalizacyjnego w aglomeracji Alwernia nie są odprowadzane ścieki przemysłowe z zakładów

#### **4.3. Informacja o zakładach, których podłączenie do systemu kanalizacji zbiorowej jest planowane**

Do zbiorowego systemu kanalizacji aglomeracji Alwernia zakończonego oczyszczalnią ścieków nie planuje się podłączenia zakładów przemysłowych wytwarzających ścieki przemysłowe.

#### **4.4. Informacja o ilości ścieków powstających na terenie aglomeracji nieobjętych systemem kanalizacji zbiorowej**

Zgodnie rejestrem prowadzonym przez Urząd Miejski obecnie na terenie objętym aglomeracją znajduje się:

- 55 mieszkańców korzystających ze zbiorników bezodpływowych – liczba zainstalowanych zbiorników bezodpływowych 29 szt.,
- 4 mieszkańców korzystających z przydomowych oczyszczalni ścieków – liczba zainstalowanych przydomowych oczyszczalni ścieków 2 szt.

Ilość ścieków dostarczonych do oczyszczalni taborem asenizacyjnym (tylko ścieki z terenu aglomeracji) w 2023 roku wynosiła 0,20 tys. m<sup>3</sup>/rok, tj. 0,54 m<sup>3</sup>/d.

Przewiduje się docelowe włączenie do zbiorowego systemu kanalizacyjnego pozostałych mieszkańców zamieszkałych na terenie objętym aglomeracją. Do czasu podłączenia do zbiorowego systemu kanalizacyjnego, mieszkańcy ci będą korzystać z dotychczasowych rozwiązań - ścieki z bezodpływowych zbiorników będą wywożone taborem asenizacyjnym do oczyszczalni w Alwerni.

Gmina Alwernia prowadzi ewidencję zbiorników bezodpływowych oraz przydomowych oczyszczalni ścieków. Gmina prowadzi częściowo kontrolę nad prawidłową częstotliwością wywozu ścieków ze zbiorników bezodpływowych i osadów z przydomowych oczyszczalni ścieków.

#### **4.5. Uzasadnienie określonej RLM aglomeracji**

Równoważna liczba mieszkańców aglomeracji Alwernia wynosi **RLM = 3 133**

Na RLM aglomeracji składa się:

- 1) RLM stałych mieszkańców (wszystkich osób mieszkających na stałe i tymczasowo w granicach aglomeracji, niezależnie od sposobu zagospodarowania ścieków przez nich wytworzonych) – 1 mieszkaniec = 1 RLM

**RLM = 3 097**

- RLM osób podłączonych do sieci kanalizacji sanitarnej: 3 038
- RLM mieszkańców korzystających ze zbiorników bezodpływowych: 59

- 2) RLM osób czasowo przebywających w aglomeracji (liczba wszystkich zarejestrowanych miejsc noclegowych niezależnie od sposobu zagospodarowania ścieków) – 1 łóżko = 1 RLM

**RLM = 36**

- RLM osób podłączonych do sieci kanalizacji sanitarnej: 36

- 3) RLM z przemysłu – wyliczony zgodnie z art. 86 ust. 3 pkt 2 ustawy Prawo wodne –

**RLM = 0**

- RLM podłączonych do sieci kanalizacji sanitarnej: 0

RLM aglomeracji określono na podstawie:

- ewidencji ludności (zameldowania na pobyt stały i czasowy), którą prowadzi Urząd Miejski w Alwerni,
- deklaracji o sposobie zagospodarowania odpadów komunalnych (tzw. deklaracji śmieciowych), które posiada Urząd Miejski w Alwerni,
- rejestr miejsc noclegowych, który prowadzi Urząd Miejski w Alwerni,
- rejestr zbiorników bezodpływowych i przydomowych oczyszczalni ścieków, który prowadzi Urząd Miejski w Alwerni.

Oczyszczalnia ścieków w Alwerni (RLM 9 437) jest w stanie obsłużyć wszystkich mieszkańców z terenu aglomeracji, w tym korzystających ze zbiorników bezodpływowych.

#### **4.6. Procent skanalizowania aglomeracji Alwernia**

Obecny % skanalizowania aglomeracji Alwernia wynosi **98,14 %**.

$$\%_{\text{skanalizowania}} = \frac{\text{RLM}_{\text{podł.do sieci}} + \text{RLM}_{\text{przemysłu podł.do sieci}} + \text{RLM}_{\text{czasowi podł.do sieci}}}{\text{RLM}_{\text{całej aglomeracji}}} \times 100$$

$$\%_{\text{skanalizowania}} = \frac{3\,038 + 36}{3\,133} \times 100 = 98,14\%$$

W najbliższych latach planuje się przyłączenie do istniejącej sieci kanalizacyjnej pozostałych nieruchomości, które obecnie odprowadzają ścieki do zbiorników bezodpływowych. Wówczas % skanalizowania aglomeracji wzrośnie.

#### **4.7. Informacja o jakości ścieków oczyszczonych**

Ścieki oczyszczone wprowadzane do środowiska na obszarze aglomeracji Łukta winny odpowiadać jakości określonej w Załączniku nr 3 Rozporządzenia Ministra Gospodarki Morskiej i Żeglugi Śródlądowej z dnia 12 lipca 2019 r. w sprawie substancji szczególnie szkodliwych dla środowiska wodnego oraz warunków, jakie należy spełnić przy wprowadzaniu do wód lub do ziemi ścieków, a także przy odprowadzaniu wód opadowych lub roztopowych do wód lub do urządzeń wodnych (Dz. U. 2019 r. poz. 1311) dla aglomeracji o wielkości od 2 000 do 9 999 RLM najwyższe dopuszczalne wartości substancji zanieczyszczających albo minimalny procent redukcji substancji zanieczyszczających wynoszą odpowiednio:

BZT <sub>5</sub>	≤ 25 mg O <sub>2</sub> /l	albo	70 – 90%
ChZT	≤ 125 mg O <sub>2</sub> /l	albo	75%
Zawiesina ogólna	≤ 35 mg/l	albo	90%
Azot ogólny	≤ 15 mg N/l		
Fosfor ogólny	≤ 2 mg P/l		

Zgodnie z obowiązującym pozwoleniem wodnoprawnym dla Oczyszczalni Ścieków w Alwerni najwyższe dopuszczalne wartości substancji zanieczyszczających wynoszą:

- BZT<sub>5</sub> ≤ 25 mg O<sub>2</sub>/l,
- ChZT<sub>cr</sub> ≤ 125 mg O<sub>2</sub>/l,
- Zawiesina ogólna ≤ 35 mg/l,
- Odczyn pH – 6,5-9,0

Oczyszczalnia ścieków w Alwerni spełnia powyższe wymagania.

#### **4.8. Informacja o strefach ochronnych ujęć wody obejmujących tereny ochrony bezpośredniej i tereny ochrony pośredniej**

W granicach aglomeracji Alwerni nie występują ujęcia wód, dla których obowiązują strefy ochrony bezpośredniej:

#### **4.9. Informacja o obszarach ochronnych zbiorników wód śródlądowych**

Na obszarze aglomeracji Alwernia brak jest zbiorników wód śródlądowych oraz obszarów ochronnych tych zbiorników.

#### **4.10. Informacja o formach ochrony przyrody oraz obszarach mających znaczenie dla Wspólnoty**

Na terenie aglomeracji Alwernia występują następujące formy ochrony przyrody:

- Rudniański Park Krajobrazowy,
- Tenczyński Park Krajobrazowy,
- pomnik przyrody.

#### **Pomniki przyrody**

**Tabela 5. Pomniki przyrody na terenie aglomeracji Alwernia**

Lp.	Rodzaj tworu	Parametry / Lokalizacja			Dane aktu prawnego o ustanowieniu
		Wysokość [m]	Obwód [cm]	Pierśnica [cm]	
1.	Grupa 6 drzew Dąb szypułkowy - Quercus robur	22	355	113	Orzeczenie LKS.I-4-33/48 Urzędu Województwa Krakowskiego z dnia 27.12.1948 r.  Rozporządzenie Nr 3 Wojewody Krakowskiego z dnia 30.01.1997 r. w sprawie pomników przyrody na terenie województwa krakowskiego [Dziennik Urzędowy Województwa Krakowskiego Nr 5, poz. 13 z dnia 06-02-1997]
		21	204	65	
		22	314	100	
		21	276	88	
		21	185	59	
		21	239	76	
		przy kaplicy na Rynku			

źródło: <https://crfop.gdos.gov.pl/>

### **Rudniański Park Krajobrazowy**

Jest najmniejszym parkiem krajobrazowym w Małopolsce. Jednak na tak małym obszarze znajduje się wiele bardzo cennych miejsc i obiektów przyrodniczych, związanych zarówno z przyrodą ożywioną, jak i nieożywioną. Park położony jest pomiędzy Alwernią na północnym-zachodzie oraz Czernichowem na południowym-wschodzie. Zlokalizowany jest na terenie trzech gmin: Alwerni, Czernichowa oraz Krzeszowic. Na jego obszarze znajduje się kilka dużych kompleksów leśnych: Las Orlej, Czarny Las, Las Kosiarz, Soswica, a także mniejszych, położonych w okolicach Alwerni, Okleśnej oraz Kamienia. Obejmuje też duży fragment malowniczej doliny potoku Rudno, od którego pochodzi nazwa parku.

#### Dane aktu prawnego o utworzeniu, ustanowieniu lub wyznaczeniu:

- Uchwała Nr 65 Rady Narodowej Miasta Krakowa z 2 grudnia 1981 r. [Dz.Urz.R.N.M.K. Nr 14 poz. 76].

#### Dane pozostałych aktów prawnych:

- Rozporządzenie Nr 6 Wojewody Krakowskiego z 16 maja 1997 r. [Dz. Urz. Woj. Krakowskiego Nr 18 poz.113],
- Rozporządzenie Nr 80/05 Wojewody Małopolskiego z dnia 29 grudnia 2005 r. w sprawie Rudniańskiego Parku Krajobrazowego [Dz. Urz. z 2006 r. Nr 50, poz. 280],
- Rozporządzenie Nr 80/06 Wojewody Małopolskiego z dnia 17 października 2006 r. w sprawie Rudniańskiego Parku Krajobrazowego [Dz. Urz. z 2006 r. Nr 654, poz. 3996],
- Uchwała Nr XX/275/20 Sejmiku Województwa Małopolskiego z dnia 27 kwietnia 2020 roku w sprawie Rudniańskiego Parku Krajobrazowego [Dz. Urz. z 2020 r. poz. 3363].

#### Plan ochrony:

- Uchwała Nr XLI/631/17 Sejmiku Województwa Małopolskiego z dnia 25 września 2017 r. w sprawie ustanowienia planu ochrony dla Rudniańskiego Parku Krajobrazowego uwzględniającego zakres planów zadań ochronnych dla obszarów Natura 2000 Rudno PLH120058 i Rudniańskie modraszki – Kajasówka PLH120077 [Dz. Urz. z 2018 r. poz. 6180].

### **Tenczyński Park Krajobrazowy**

To teren o niezwykłych walorach przyrodniczych, kulturowych i krajobrazowych. To również jeden z największych kompleksów leśnych na terenie „jurajskich” parków krajobrazowych – Puszcza Dulowska. Park powstał w 1981 roku i zajmuje powierzchnię 15 154,25 ha. Rozciąga się równoleżnikowo pomiędzy Krakowem na wschodzie i Chrzanowem na zachodzie. Większość terenu leży w obrębie Wyżyny Krakowsko-Częstochowskiej. Jego nazwa pochodzi od geograficznych terminów: Garb Tenczyński, na którego terenie znajduje się Park oraz miejscowości Tenczynek. Z kolei nazwy te związane są z historycznymi właścicielami tego obszaru – rodem Tenczyńskich (Tęczyńskich) i należącym do nich zamkiem Tenczyn (Tęczyn).

Dane aktu prawnego o utworzeniu, ustanowieniu lub wyznaczeniu:

- Uchwała Nr 65 Rady Narodowej Miasta Krakowa z 2 grudnia 1981 r. [Dz. Urz. Rady Narodowej Miasta Krakowa Nr 14 poz. 76 z 31 grudnia 1981 r.],
- Uchwała Nr III/11/80 Wojewódzkiej Rady Narodowej w Katowicach z 20 czerwca 1980 r. [Dz. Urz. W.R.N. w Katowicach Nr 3 poz. 16 z 29.08.1980 r.].

Dane pozostałych aktów prawnych:

- Rozporządzenie Nr 6 Wojewody Krakowskiego z 16 maja 1997 r. [Dz. Urz. Woj. Krakowskiego Nr 18 poz.113 z 5 czerwca 1997 r.],
- Rozporządzenie Nr 17/95 Wojewody Katowickiego z 1 lutego 1995 r. [Dz. Urz. Woj. Katowickiego Nr 3 poz.30 z 1995 r.],
- Rozporządzenie Nr 271/01 Wojewody Małopolskiego z dnia 16 lipca 2001 r. w sprawie zmiany rozporządzenia Nr 17/95 Wojewody Katowickiego z dnia 1 lutego 1995 r. w sprawie ochrony krajobrazu jurajskiego na terenie województwa katowickiego [Dz. Urz. Woj. Małopolskiego Nr 87 poz. 1357 z dnia 27 lipca 2001 r.],
- Rozporządzenie Nr 79/05 Wojewody Małopolskiego z dnia 29 grudnia 2005 r. w sprawie Tenczyńskiego Parku Krajobrazowego [Dz. Urz. Woj. Małopolskiego Nr 50 poz. 277 z 26 stycznia 2006 r.],
- Rozporządzenie Nr 83/06 Wojewody Małopolskiego z dnia 17 października 2006 r. w sprawie Tenczyńskiego Parku Krajobrazowego [Dz. Urz. Woj. Małopolskiego Nr 655 poz. 3999 z dnia 20 października 2006 r.],
- Uchwała NR XLVII/664/21 Sejmiku Województwa Małopolskiego z dnia 22 listopada 2021 roku w sprawie Tenczyńskiego Parku Krajobrazowego [Dz. Urz. z 2021 r. poz. 7242].

Plan ochrony:

- Uchwała Nr XXXVIII/575/17 Sejmiku Województwa Małopolskiego z dnia 3 lipca 2017 r. w sprawie ustanowienia planu ochrony dla Tenczyńskiego Parku Krajobrazowego uwzględniającego zakres planu zadań ochronnych dla obszaru Natura 2000 Dolina Sanki PLH 120059 [Dz. Urz. z 2017 r. poz. 4991],
- Uchwała Nr LXIII/922/23 Sejmiku Woj. Małop. z dnia 30 stycznia 2023 r. (Dz. Urz. Woj. Małop. z 2023 r. poz. 1053) w sprawie zmiany Uchwały Nr XXXVIII/575/17 Sejmiku Woj. Małop. z dnia 3 lipca 2017 r. w sprawie ustanowienia planu ochrony dla Tenczyńskiego Parku Krajobrazowego uwzględniającego zakres planu zadań ochronnych dla obszaru Natura 2000 Dolina Sanki PLH 120059 [Dz. Urz. z 2023 r. poz. 1053].

## 5. Granice aglomeracji Alwernia

Obszar aglomeracji Alwernia obejmuje pełne działki ewidencyjne gruntów, zaś granice aglomeracji pokrywają się z zewnętrznymi granicami działek stanowiących najbardziej zewnętrzne części obszaru aglomeracji. Aglomeracja obejmuje cały obszar, na którym skupienie ludności jest odpowiednie do jej wyznaczenia. Obszar i granice aglomeracji wyznaczono na podstawie zasięgu systemu istniejącej i planowanej sieci kanalizacyjnej. Aglomeracja obejmowała częściowo miejscowości: Alwernia i Rogolice.

Granice wyznaczonej aglomeracji uległy zmianie w stosunku do dotychczas obowiązujących. Dołączone zostały obszary podłączone do sieci kanalizacji sanitarnej, oraz mieszkańcy którzy dotychczasowo korzystali ze zbiorników bezodpływowych oraz przydomowych oczyszczalni ścieków.

Wyłączone zostały niektóre nieruchomości na terenach poza aglomeracją gdzie ścieki są gromadzone w zbiornikach bezodpływowych, które są dostarczane taborem asenizacyjnym do oczyszczalni ścieków w Alwerni oraz w przydomowych oczyszczalniach ścieków. Wyłącznie wykonano w celu zwiększenia procentu skanalizowania aglomeracji i jego osiągnięcia.

Na wyłączonych obszarach w okresie 5 ostatnich lat, nie pozyskiwano pomocy finansowej na realizację budowy, rozbudowy i modernizacji urządzeń kanalizacyjnych ze środków budżetu państwa oraz ze środków pochodzących z funduszy Unii Europejskiej.

## 6. Pomoc finansowa

Działania inwestycyjne w gospodarce ściekowej związane z rozbudową oraz modernizacją sieci kanalizacyjnej na terenie gminy Alwernia, finansowane są z budżetu Gminy Alwernia. Gmina w ramach możliwości pozyskuje dofinansowania ze środków krajowych, w celu rozbudowy sieci kanalizacji na terenach, gdzie znajdują się nieruchomości odprowadzające ścieki do zbiorników bezodpływowych.

## 7. Poprawność wykonania części graficznej

Lp.	Wyszczególnienie	Nie	Tak	Nie dotyczy
1	2	3	4	5
1	Część graficzna została wykonana na mapie topograficznej w skali 1: 10 000, a w przypadku jej braku - w skali 1:25 000.		<b>x</b>	
2	Oznaczono granice obszaru proponowanej aglomeracji (obszar objęty i przewidziany do objęcia zasięgiem systemu kanalizacji zbiorczej). Granice pokrywają się z zewnętrznymi granicami działek stanowiących najbardziej zewnętrzne części aglomeracji. Granice obejmują część działek zabudowanych.		<b>x</b>	
3	Oznaczono znajdujące się na terenie aglomeracji oczyszczalnie ścieków komunalnych, do których odprowadzane są (bądź odprowadzane będą) ścieki komunalne.		<b>x</b>	
4	Oznaczono granice administracyjne gminy / gmin zgodne z danymi z państwowego rejestru granic.		<b>x</b>	
5	Oznaczono granice stref ochronnych ujęć wody obejmujących tereny ochrony bezpośredniej i tereny ochrony pośredniej.			<b>x</b>
6	Oznaczono granice obszarów ochronnych zbiorników wód śródlądowych.			<b>x</b>
7	Oznaczono granice terenów objętych formami ochrony przyrody w rozumieniu ustawy z dnia 16 kwietnia 2004 r. o ochronie przyrody lub obszarów mających znaczenie dla Wspólnoty, znajdującego się na liście, o której mowa w art. 27 ust. 1 tej ustawy.		<b>x</b>	
8	Określono skalę planu w formie liczbowej i liniowej.		<b>x</b>	

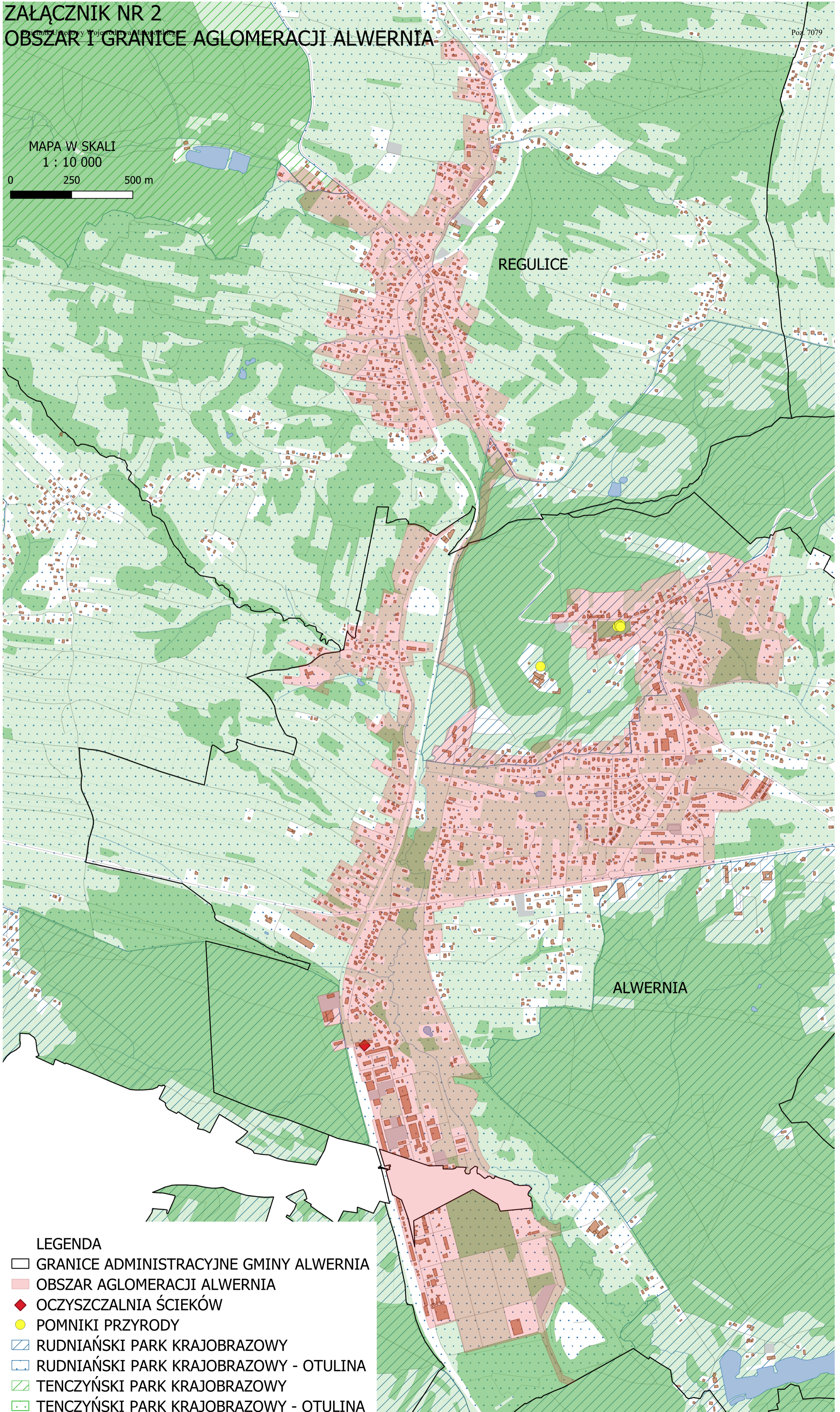
---

## SPIS TABEL

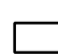







Tabela 1. Miejscowe plany zagospodarowania przestrzennego na terenie aglomeracji Alwernia .....	5
Tabela 2. Rodzaj i długość istniejącej i planowanej do budowy sieci kanalizacyjnej .....	5
Tabela 3. Mieszkańcy, osoby przebywające czasowo i przemysł obsługiwany przez istniejącą lub planowaną do budowy sieć kanalizacyjną.....	6
Tabela 4. Skład jakościowy ścieków powstających na terenie aglomeracji Alwerni w 2023 r. ....	8
Tabela 5. Pomniki przyrody na terenie aglomeracji Alwernia .....	11

MAPA W SKALI  
1 : 10 000

0 250 500 m



LEGENDA

-  GRANICE ADMINISTRACYJNE GMINY ALWERNIA
-  OBSZAR AGLOMERACJI ALWERNIA
-  OCZYSZCZALNIA ŚCIEKÓW
-  POMNIKI PRZYRODY
-  RUDNIAŃSKI PARK KRAJOBRAZOWY
-  RUDNIAŃSKI PARK KRAJOBRAZOWY - OTULINA
-  TENCZYŃSKI PARK KRAJOBRAZOWY
-  TENCZYŃSKI PARK KRAJOBRAZOWY - OTULINA