



DZIENNIK URZĘDOWY

WOJEWÓDZTWA MAŁOPOLSKIEGO

Kraków, dnia 5 września 2025 r.

Poz. 5105

ROZPORZĄDZENIE WOJEWODY MAŁOPOLSKIEGO

z dnia 4 września 2025 r.

(nr poz. rej. 27/25)

w sprawie zwalczania zgnilca amerykańskiego pszczół na terenie powiatu gorlickiego i nowosądeckiego

Na podstawie art. 46 ust. 3 pkt 1, pkt 3 lit. b, pkt 4, pkt 6 ustawy z dnia 11 marca 2004 r. o ochronie zdrowia zwierząt oraz zwalczaniu chorób zakaźnych zwierząt (Dz. U. z 2023 r. poz. 1075) oraz § 7 ust. 1 pkt 1 i 2, ust. 2, ust. 3 rozporządzenia Ministra Rolnictwa i Rozwoju Wsi z dnia 11 lipca 2016 r. w sprawie zwalczania zgnilca amerykańskiego pszczół (Dz. U. z 2016 r. poz. 1123) zarządza się co następuje:

§ 1. 1. Za obszar zapowietrzony zgnilcem amerykańskim pszczół, zwany dalej obszarem zapowietrzonym, uznaje się teren miejscowości:

- 1) w powiecie gorlickim:
 - a) Miasto Gorlice,
 - b) w gminie Gorlice: Bielanka, Szymbark, Ropica Polska, Bystra, Stróżówka, Zagórzany – część miejscowości na południe od drogi wojewódzkiej nr 979,
 - c) w gminie Sękowa: Siary,
 - d) w gminie Moszczenica: Moszczenica – część miejscowości południe od dróg wojewódzkich nr 979 i 977,
 - e) w gminie Łużna: Mszanka, Wola Łużańska, Łużna – część miejscowości na południe od drogi wojewódzkiej 977 i na wschód od drogi powiatowej nr 1466 K, Bieśnik, Szalowa – część miejscowości na wschód i południowy wschód od drogi powiatowej nr 1466 K,
 - f) w gminie Ropa: Ropa – część miejscowości na północ od drogi powiatowej nr 1505 K;
- 2) w powiecie nowosądeckim w gminie Grybów: Wyskitna – część miejscowości na wschód od drogi gminnej nr 294628K, Gródek – część miejscowości na wschód od dróg gminnych nr 294628K i 294642K i na północ od drogi powiatowej 1505 K.

2. Mapę obszaru zapowietrzonego stanowi załącznik do niniejszego rozporządzenia.

§ 2. 1. Nakazuje się oznakować obszar zapowietrzony poprzez ustawienie tablic ostrzegawczych z trwałym i widocznym napisem „Uwaga. Zgnilec amerykański pszczół. Obszar zapowietrzony.”

2. Tablice, o których mowa w ust. 1, powinno się umieścić na zewnętrznej granicy tego obszaru na wszystkich drogach wjazdowych.

§ 3. W obszarze zapowietrzonym, o którym mowa w § 1, właściwy miejscowo Powiatowy Lekarz Weterynarii przeprowadzi przegląd rodzin pszczelich w pasiekach.

§ 4. Na obszarze zapowietrzonym, o którym mowa w § 1, zakazuje się:

- 1) przemieszczania rodzin pszczelich, matek pszczelich, czerwia, pszczół, pni pszczelich, produktów pszczelich oraz sprzętu i narzędzi używanych do pracy w pasiece – bez zgody właściwego miejscowo Powiatowego Lekarza Weterynarii;
- 2) organizowania wystaw i targów z udziałem pszczół.

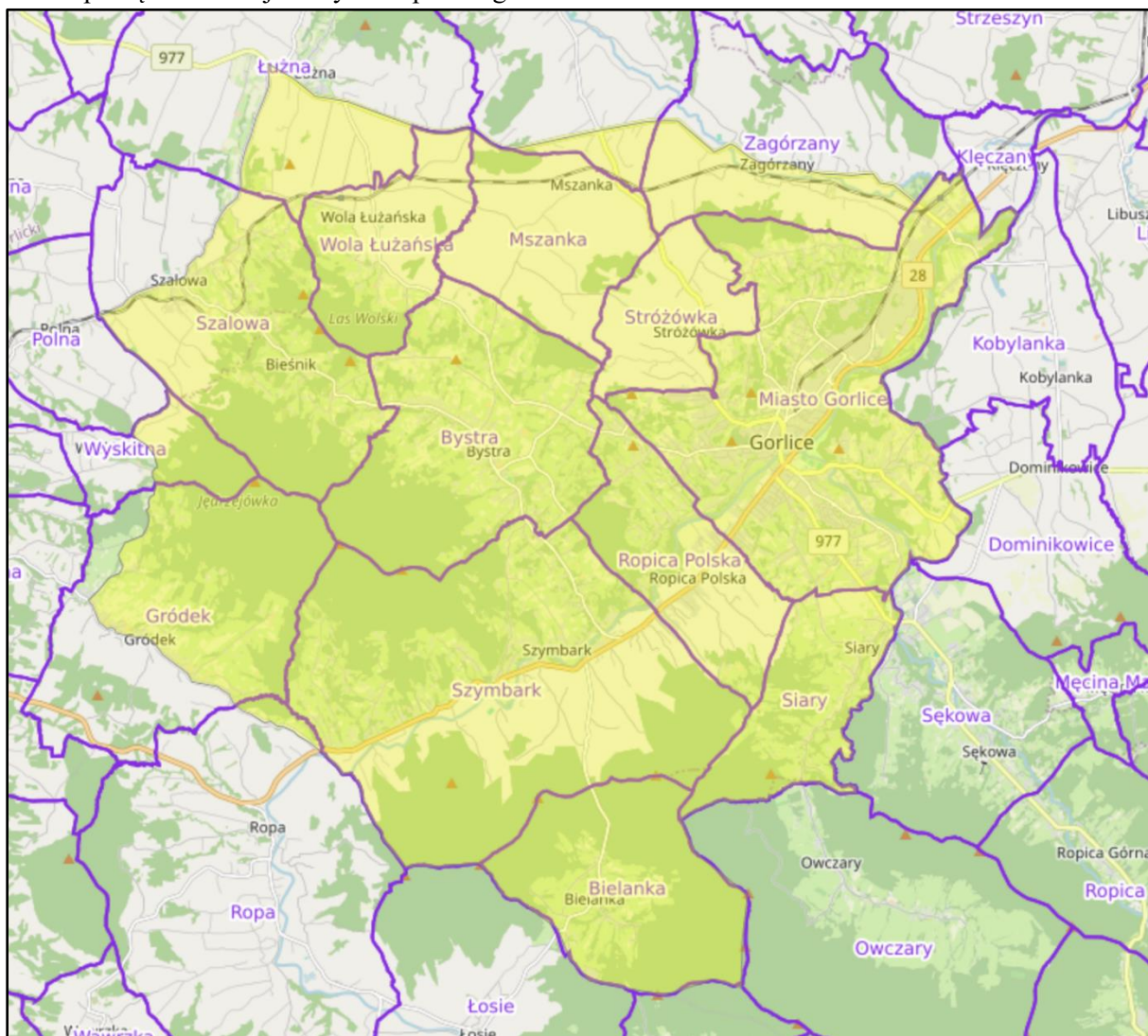
§ 5. Do realizacji niniejszego rozporządzenia zobowiązuje się posiadaczy pszczół z obszaru określonego w § 1, Burmistrza Gorlic, Wójta Gminy Gorlice, Wójta Gminy Sękowa, Wójta Gminy Moszczenica, Wójta Gminy Łużna, Wójta Gminy Ropa, Wójta Gminy Grybów oraz właściwych miejscowo Powiatowych Lekarzy Weterynarii – do czasu uchylecia rozporządzenia.

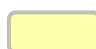
§ 6. Rozporządzenie wchodzi w życie z dniem podania do publicznej wiadomości w sposób zwyczajowo przyjęty na terenie miejscowości wchodzących w skład obszaru zapowietrzonego, o którym mowa w § 1, i podlega ogłoszeniu w Dzienniku Urzędowym Województwa Małopolskiego.

wz. Wojewody Małopolskiego
I Wicewojewoda Małopolski

Elżbieta Achinger

Załącznik
do Rozporządzenia Wojewody Małopolskiego:



 obszar zapowietrzony