



DZIENNIK URZĘDOWY

WOJEWÓDZTWA MAŁOPOLSKIEGO

Kraków, dnia 22 grudnia 2025 r.

Poz. 8017

ROZPORZĄDZENIE WOJEWODY MAŁOPOLSKIEGO

z dnia 19 grudnia 2025 r.

(nr poz. rej. 36/25)

w sprawie zwalczania rzekomego pomoru drobiu (ND) na terenie powiatu dąbrowskiego i tarnowskiego

Na podstawie art. 46 ust. 3 pkt 1, 3 lit. b, 4, 7, 8a, 8b, 8f, 10, ust. 4 ustawy z dnia 11 marca 2004 r. o ochronie zdrowia zwierząt oraz zwalczaniu chorób zakaźnych zwierząt (Dz.U. z 2023 r. poz. 1075), art. 4 pkt 5, 8, 9, 23, 27, 31, 32, 40, 41 i 43, art. 60 lit. b, art. 64 ust. 1 i 2, art. 65 rozporządzenia Parlamentu Europejskiego i Rady (UE) 2016/429 z dnia 9 marca 2016 r. w sprawie przenośnych chorób zwierząt oraz zmieniające i uchylające niektóre akty w dziedzinie zdrowia zwierząt ("Prawo o zdrowiu zwierząt") (Dz. U. UE. L. z 2016 r. Nr 84, str. 1 z późn. zm.) zwanego dalej „rozporządzeniem nr 2016/429” oraz art. 2, 21 ust. 1 lit. b, art. 22 ust. 1 i 4, art. 40 w zw. z art. 25 ust. 1 lit. a, b, d-g, ust. 2, art. 41 i art. 42 w zw. z art. 27 ust. 1, ust. 3 lit. b-e, ust. 4 i art. 28 ust. 1 rozporządzenia delegowanego Komisji (UE) 2020/687 z dnia 17 grudnia 2019 r. uzupełniającego rozporządzenie Parlamentu Europejskiego i Rady (UE) 2016/429 w odniesieniu do przepisów dotyczących zapobiegania niektórym chorobom umieszczonym w wykazie oraz ich zwalczania (Dz. U. UE. L. z 2020 r. Nr 174, str. 64 z późn. zm.), zwanego dalej „rozporządzeniem nr 2020/687” zarządza się, co następuje:

§ 1. 1. Ustanawia się obszar objęty ograniczeniami – obszar zagrożony rzekomym pomorem drobiu (ND), zwany dalej „obszarem zagrożonym” obejmujący:

1) w powiecie dąbrowskim:

a) w gminie Szczucin miejscowość Suchy Grunt, Zabrnice,

b) w gminie Radgoszcz miejscowości: Małec, Radgoszcz, Luszowice, Smyków, Żdźary;

2) w powiecie tarnowskim:

a) w gminie Lisia Góra miejscowość Nowa Jastrząbka.

2. Obszar zagrożony, o którym mowa w ust. 1, określa mapa stanowiąca załącznik do niniejszego rozporządzenia.

§ 2. Na obszarze zagrożonym, o którym mowa w § 1 ust. 1, właściwy miejscowo Powiatowy Lekarz Weterynarii niezwłocznie sporządza i aktualizuje spis wszystkich zakładów w rozumieniu art. 4 pkt 27 rozporządzenia nr 2016/429, w których utrzymywane są ptaki, z uwzględnieniem gatunków, kategorii i liczby zwierząt w poszczególnych zakładach, przy czym w przypadku drobiu może ona być szacunkowa.

§ 3. Na obszarze zagrożonym, o którym mowa w § 1 ust. 1, transport zwierząt i produktów przez ten obszar powinien być realizowany:

1) bez zatrzymywania lub rozładunku na tym obszarze;

2) w pierwszej kolejności z wykorzystaniem głównych autostrad lub głównych połączeń kolejowych oraz

3) unikając przejazdu w pobliżu zakładów, w których utrzymywane są ptaki.

§ 4. 1. Na obszarze zagrożonym, o którym mowa w § 1 ust. 1, we wszystkich zakładach, w których utrzymywane są ptaki nakazuje się:

- 1) trzymanie ptaków oddzielnie od innych zwierząt – w tym zwierząt dzikich;
- 2) zapewnienie dodatkowego nadzoru w celu zidentyfikowania dalszego rozprzestrzeniania się rzekomego pomoru drobiu (ND) do zakładów oraz niezwłoczne zgłaszanie do właściwego miejscowo Powiatowego Lekarza Weterynarii wszelkich danych dotyczących wzrostu zachorowalności lub upadkowości lub znacznego spadku produktywności;
- 3) zastosowanie odpowiednich środków dezynfekujących przy wejściach i wyjściach z zakładu;
- 4) zastosowanie odpowiednich środków bioasekuracji w odniesieniu do wszystkich osób mających styczność z utrzymywanymi ptakami bądź wszystkich osób wchodzących do zakładu lub opuszczających go, a także w odniesieniu do środków transportu, aby zapobiec ryzyku rozprzestrzenienia się choroby;
- 5) prowadzenie ewidencji wszystkich osób odwiedzających zakład i aktualizowanie jej oraz udostępnianie jej właściwemu miejscowo Powiatowemu Lekarzowi Weterynarii na jego wniosek;
- 6) unieszkodliwianie całych ciał lub części martwych lub uśmierconych utrzymywanych ptaków zgodnie z przepisami rozporządzenia nr 1069/2009 z dnia 21 października 2009 r. *określającego przepisy sanitarne dotyczące produktów ubocznych pochodzenia zwierzęcego i produktów pochodnych, nieprzeznaczonych do spożycia przez ludzi, i uchylającego rozporządzenie (WE) nr 1774/2002 (rozporządzenie o produktach ubocznych pochodzenia zwierzęcego)* (Dz. U. UE. L. z 2009 r. Nr 300, str. 1 z późn. zm.).

2. Na zasadzie odstępstwa od ust. 1 pkt 5 ewidencja osób odwiedzających zakład nie jest wymagana w przypadku zakładów, w których utrzymywane są ptaki, o których mowa w art. 13 ust. 2 rozporządzenia nr 2020/687, jeżeli osoby te nie mają dostępu do obszarów, w których trzyma się ptaki.

§ 5. 1. Na obszarze zagrożonym, o którym mowa w § 1 ust. 1, zakazuje się:

- 1) przemieszczania utrzymywanych ptaków z zakładów i do zakładów;
- 2) odnowy populacji ptaków łownych;
- 3) organizowania wystaw, targów, pokazów i innych zgromadzeń utrzymywanych ptaków, w tym ich pozyskiwania i rozpowszechniania;
- 4) przemieszczania jaj wylęgowych z zakładów;
- 5) przemieszczania świeżego mięsa i podrobów, pochodzących od utrzymywanych ptaków i ptaków dzikich z rzeźni lub zakładów obróbki dziczyzny;
- 6) przemieszczania produktów mięsnych uzyskanych ze świeżego mięsa ptaków z zakładów;
- 7) przemieszczania jaj do spożycia przez ludzi z zakładów;
- 8) przemieszczania obornika, w tym zużytej ściółki i używanej ściółki, pochodzących od utrzymywanych ptaków z zakładów;
- 9) przemieszczania skór, skórek i piór pochodzących od utrzymywanych ptaków z zakładów.

2. Z zakazów, o których mowa w ust. 1, zwolnione są:

- 1) mięso ptaków i jaja, które zostały poddane właściwej obróbce zgodnie z załącznikiem VII rozporządzenia nr 2020/687 w odniesieniu do rzekomego pomoru drobiu (ND);
- 2) produkty lub inne materiały, które mogą rozprzestrzenić chorobę, pozyskane lub wytworzone przed okresem monitorowania rzekomego pomoru drobiu (ND), tj. co najmniej 21 dni przed dniem, w którym zgłoszono podejrzenie;
- 3) produkty wytworzone na obszarze zagrożonym, które pozyskano od lub z utrzymywanych ptaków:
 - a) trzymany poza obszarem zagrożonym,
 - b) trzymany i poddawanych ubojowi poza obszarem zagrożonym lub
 - c) trzymany poza obszarem zagrożonym i poddawanych ubojowi na obszarze zagrożonym;
- 4) produkty pochodne.

3. Zakazy określone w ust. 1 obowiązują w odniesieniu do produktów, o których mowa w ust. 2, jeżeli:

- 1) produkty nie były wyraźnie oddzielone w trakcie procesu produkcji, przechowywania i transportu od produktów, które nie kwalifikują się do wysłania poza obszar zagrożony zgodnie z niniejszym rozporządzeniem; lub
- 2) właściwy miejscowo Powiatowy Lekarz Weterynarii posiada dowody epidemiologiczne na rozprzestrzenienie się rzekomego pomoru drobiu (ND) na te produkty, z nich lub za ich pośrednictwem.

§ 6. Na zasadzie odstępstwa od zakazów określonych w § 5 ust. 1 i 3 właściwy miejscowo Powiatowy Lekarz Weterynarii może udzielić zezwolenia na przemieszczanie ptaków i produktów w przypadkach określonych w rozporządzeniu nr 2020/687 oraz pod ogólnymi i szczególnymi warunkami określonymi w tym rozporządzeniu.

§ 7. Na obszarze zagrożonym, o którym mowa w § 1 ust. 1, właściwy miejscowo Powiatowy Lekarz Weterynarii zapewnia, aby urzędowi lekarze weterynarii przeprowadzali wizytacje zakładów, w których utrzymywane są ptaki, zgodnie z udzielonymi przez niego instrukcjami.

§ 8. Nakazuje się dzierżawcom lub zarządcom obwodów łowieckich położonych na obszarze, o którym mowa w §1 ust. 1 zgłaszać przypadków padnięć ptaków dziko żyjących lub podejrzeń wystąpienia rzekomego pomoru drobiu (ND).

§ 9. 1. Nakazuje się oznakowanie obszaru zagrożonego, o którym mowa w § 1 ust. 1, poprzez ustawienie na zewnętrznej granicy tych obszarów tablic ostrzegawczych z czarnym napisem na żółtym tle o następującej treści:

1) „**UWAGA! RZEKOMY POMÓR DROBIU OBSZAR ZAGROŻONY**”.

2. Tablice i napisy mają mieć takie wymiary, aby były czytelne z odległości co najmniej 100 metrów, oznakowane w sposób trwały, niepodlegający działaniu czynników atmosferycznych.

3. Tablice należy umieścić na ustalonych przez właściwe organy drogach publicznych lub drogach wewnętrznych.

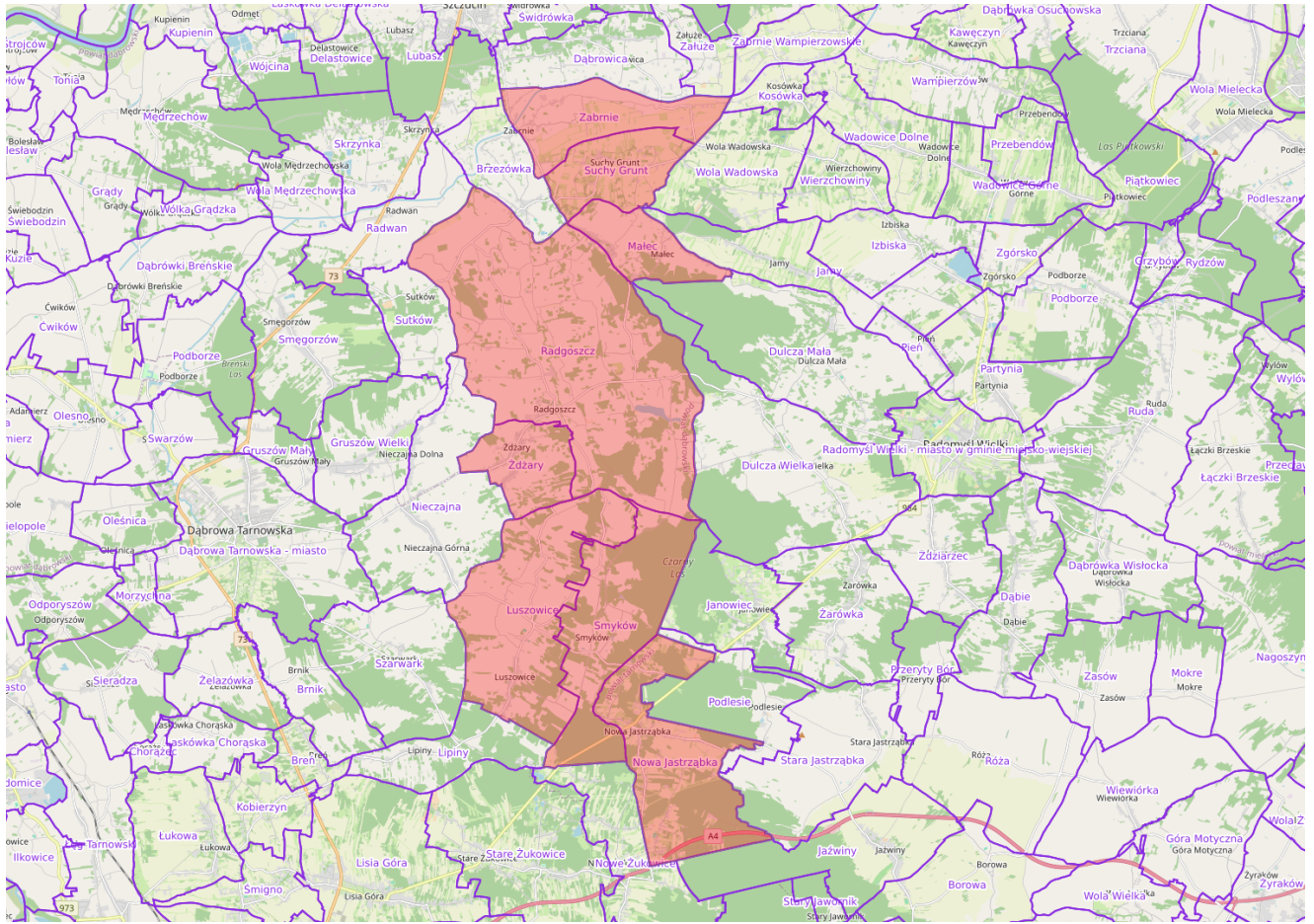
§ 10. Do realizacji niniejszego rozporządzenia zobowiązuje się posiadaczy ptaków z obszaru zagrożonego, o którym mowa w § 1 ust. 1, Powiatowego Lekarza Weterynarii w Dąbrowie Tarnowskiej, Powiatowego Lekarza Weterynarii w Tarnowie, Burmistrza Miasta i Gminy Szczucin, Wójta Gminy Radgoszcz, Wójta Gminy Lisia Góra, Komendanta Powiatowej Policji w Dąbrowie Tarnowskiej, Komendanta Miejskiej Policji w Tarnowie, Państwowego Powiatowego Inspektora Sanitarnego w Tarnowie, Państwowego Powiatowego Inspektora Sanitarnego w Dąbrowie Tarnowskiej, Zarząd Okręgowy Polskiego Związku Łowieckiego w Tarnowie, Regionalną Dyрекcję Lasów Państwowych w Krakowie, Małopolskiego Wojewódzkiego Inspektora Transportu Drogowego oraz właściwych miejscowo, ze względu na obszar opisany w § 1 ust. 1, zarządców dróg.

§ 11. Rozporządzenie wchodzi w życie z dniem podania do wiadomości publicznej w sposób zwyczajowo przyjęty na terenie miejscowości znajdujących się w obszarze zagrożonym, o którym mowa w § 1 ust. 1 i podlega ogłoszeniu w Dzienniku Urzędowym Województwa Małopolskiego.

Wojewoda Małopolski

Krzysztof Jan Klęczar

Załącznik do rozporządzenia Wojewody Małopolskiego



 Obszar zagrożony