



DZIENNIK URZĘDOWY

WOJEWÓDZTWA MAŁOPOLSKIEGO

Kraków, dnia 12 stycznia 2026 r.

Poz. 175

UCHWAŁA NR XXII/198/2025 RADY GMINY RABA WYŻNA

z dnia 30 grudnia 2025 roku

w sprawie nadania Statutu Samodzielnemu Publicznemu Gminnemu Zakładowi Opieki Zdrowotnej w Gminie Raba Wyżna

Na podstawie art. 18 ust. 2 pkt 15 ustawy z dnia 8 marca 1990 roku o samorządzie gminnym (tekst jednolity: Dz. U. z 2025 r. poz. 1153) oraz art. 42 ust. 1 i 4 ustawy z dnia 15 kwietnia 2011 roku o działalności leczniczej (tekst jednolity: Dz. U. z 2025 r. poz. 450 z późn. zm.) **Rada Gminy Raba Wyżna** uchwala, co następuje:

§ 1. Nadaje się Statut Samodzielnemu Publicznemu Gminnemu Zakładowi Opieki Zdrowotnej w Gminie Raba Wyżna, w nowym brzmieniu określonym w załączniku do niniejszej uchwały.

§ 2. Traci moc Uchwała Nr LII/503/2023 Rady Gminy Raba Wyżna z dnia 17 marca 2023 r. w sprawie: nadania Statutu Samodzielnemu Publicznemu Gminnemu Zakładowi Opieki Zdrowotnej w Gminie Raba Wyżna.

§ 3. Wykonanie uchwały powierza się Wójtowi Gminy Raba Wyżna.

§ 4. Uchwała wchodzi w życie po upływie 14 dni od dnia ogłoszenia w Dzienniku Urzędowym Województwa Małopolskiego.

Przewodniczący Rady Gminy Raba Wyżna

mgr Grzegorz Żądło

Załącznik do uchwały nr XXII/198/2025
Rady Gminy Raba Wyżna
z dnia 30 grudnia 2025 r.

**STATUT SAMODZIELNEGO PUBLICZNEGO GMINNEGO ZAKŁADU OPIEKI ZDROWOTNEJ
W GMINIE RABA WYŻNA**

SPIS TREŚCI

I. Postanowienia ogólne.....	2
II. Cele i zadania Zakładu.....	3
III. Organy i struktura organizacyjna Zakładu.....	4
IV. Forma gospodarki finansowej.....	8
V. Postanowienia końcowe.....	11

I. POSTANOWIENIA OGÓLNE

§ 1. 1. Samodzielny Publiczny Gminny Zakład Opieki Zdrowotnej w Gminie Raba Wyżna, zwany dalej „Zakładem”, działa na podstawie:

- Ustawy z dnia 15 kwietnia 2011 r. o działalności leczniczej,
- Ustawy z dnia 29 września 1994 r. o rachunkowości,
- Ustawy z dnia 8 marca 1990 r. o samorządzie gminnym,
- Ustawy z dnia 27 sierpnia 2004 r. o świadczeniach opieki zdrowotnej finansowanych ze środków publicznych,
- Ustawy z dnia 27 sierpnia 2009 r. o finansach publicznych,
- Uchwały Nr V/28/2015 Rady Gminy Raba Wyżna z dnia 3 marca 2015 r.

w sprawie: utworzenia Samodzielnego Publicznego Gminnego Zakładu Opieki Zdrowotnej w Gminie Raba Wyżna poprzez połączenie Samodzielnego Publicznego Wiejskiego Ośrodka Zdrowia w Rabie Wyżnej, Samodzielnego Publicznego Wiejskiego Ośrodka Zdrowia w Skawie oraz Samodzielnego Publicznego Wiejskiego Ośrodka Zdrowia w Sieniawie,

- Niniejszego Statutu,
- innych przepisów dotyczących funkcjonowania podmiotów wykonujących działalność leczniczą.

§ 2. Zakład jest podmiotem leczniczym niebędącym przedsiębiorcą prowadzonym w formie samodzielnego publicznego zakładu opieki zdrowotnej, posiadającym osobowość prawną i podlega wpisowi do rejestru podmiotów wykonujących działalność leczniczą prowadzonego przez Wojewodę Małopolskiego oraz do rejestru stowarzyszeń, prowadzonego przez Sąd Rejonowy dla Krakowa – Śródmieścia w Krakowie.

§ 3. Podmiotem tworzącym Zakład jest Gmina Raba Wyżna.

§ 4. 1. Siedziba Zakładu znajduje się pod adresem Raba Wyżna 64, w powiecie nowotarskim.

2. Działalność Zakładu obejmuje tereny administracyjne Gminy Raba Wyżna i obejmuje pacjentów z wszystkich miejscowości Gminy Raba Wyżna w oparciu o złożone deklaracje oraz inne osoby, które złożą stosowną deklarację.

3. Zakład może prowadzić działalność leczniczą i diagnostyczną dla podmiotów spoza obszaru określonego w ustępie 2 – zgodnie z obowiązującymi przepisami w tym zakresie oraz umowami zawartymi na udzielanie świadczeń zdrowotnych.

II. CELE I ZADANIA ZAKŁADU

§ 5. 1. Celem Zakładu jest prowadzenie działalności leczniczej poprzez udzielanie świadczeń zdrowotnych:

- 1) finansowanych ze środków publicznych osobom ubezpieczonym oraz innym osobom uprawnionym do tych świadczeń nieodpłatnie, za częściową lub całkowitą odpłatnością,
- 2) na rzecz innych osób w zakresie wynikającym z zawartych umów z podmiotami zlecającymi takie świadczenia,
- 3) podmiotom zagranicznym na zasadach ujętych w umowach i porozumieniach w zakresie ochrony zdrowia.

2. Zakład nie może odmówić udzielenia świadczenia zdrowotnego osobie, która potrzebuje natychmiastowego udzielenia takiego świadczenia ze względu na zagrożenie życia lub zdrowia.

3. Celem Zakładu jest ponadto promocja zdrowia.

4. Wysokość opłat za świadczenia zdrowotne udzielane osobom innym niż wymienione w ust. 1 pkt 1 ustala Dyrektor Zakładu uwzględniając rzeczywiste koszty udzielenia świadczenia zdrowotnego.

§ 6. W zakresie wynikającym z przepisów prawa i zobowiązań z tytułu zawartych umów, Zakład realizuje następujące zadania:

- świadczenie usług leczniczych i diagnostycznych,
- świadczenie porad lekarskich w ramach zgłaszalności do placówek i porad w domu chorego,
- zapobieganie powstawaniu chorób i urazów poprzez promocję zdrowia, edukację zdrowotną z uwzględnieniem zadań ekologicznych oraz prewencję w zakresie wczesnego wykrywania chorób,
- dokonywanie oceny stanu zdrowia ludności Gminy oraz określenie środków niezbędnych do zaspokojenia potrzeb zdrowotnych,
- podnoszenie kwalifikacji zawodowych pracowników Zakładu.

§ 7. Zakład realizuje świadczenia zdrowotne służące zachowaniu, przywracaniu i poprawie zdrowia w szczególności przez:

- promowanie zdrowia w środowisku bytowania, nauki i pracy,
- opiekę nad kobietami w ciąży, położnicami i noworodkami,
- opiekę nad niemowlętami, dziećmi i młodzieżą,
- szczepienia ochronne i inne działania zapobiegawcze,
- badania diagnostyczne,
- orzekanie o stanie zdrowia i czasowej niezdolności do pracy oraz współpracę z instytucjami orzekającymi o stałej niezdolności do pracy,
- opiekę nad niepełnosprawnymi,
- kierowanie na niezbędne badania diagnostyczne, konsultacje specjalistyczne, leczenie szpitalne oraz rehabilitację leczniczą,
- organizowanie innych form opieki medycznej w sytuacjach nadzwyczajnych takich jak: klęski żywiołowe, katastrofy, epidemiczne szerzenie się chorób itp.

§ 8. Zakład może prowadzić inną działalność niż określona w paragrafach 5 – 7, w szczególności w zakresie dzierżawy, najmu i użytkowania rzeczy, w tym pomieszczeń będących częściami nieruchomości oddanych w nieodpłatne użytkowanie.

§ 9. Organizację udzielania świadczeń zdrowotnych określa Regulamin Organizacyjny Zakładu.

III. ORGANY I STRUKTURA ORGANIZACYJNA ZAKŁADU

§ 10. 1. Zakład wykonuje działalność leczniczą za pomocą zakładu leczniczego pod nazwą Gminny Zakład Opieki Zdrowotnej w Gminie Raba Wyżna.

2. W skład zakładu leczniczego wchodzi Komórka Administracyjno –

Księgowa i Sprawozdawczość, a także następujące jednostki organizacyjne:

- Ośrodek Zdrowia w Rabie Wyżnej,
- Filia w Skawie,
- Filia w Sieniawie,
- Filia w Podsarniu.

3. Schemat organizacyjny Zakładu zawarty jest w załączniku nr 1 do Statutu.

§ 11. 1. W skład jednostek organizacyjnych wchodzi następujące komórki organizacyjne:

1) Ośrodek Zdrowia w Rabie Wyżnej:

- a) Poradnia lekarza podstawowej opieki zdrowotnej,
- b) Gabinet Zabiegowy,
- c) Punkt Szczepień,
- d) Poradnia Ginekologiczno-Położnicza,
- e) Gabinet Diagnostyczno-Zabiegowy Poradni Ginekologiczno-Położniczej,
- f) Poradnia Gruźlicy i Chorób Płuc,
- g) Gabinet Diagnostyczno-Zabiegowy Poradni Gruźlicy i Chorób Płuc,
- h) Gabinet medycyny szkolnej - realizowany w Szkołach Podstawowych w: Rabie Wyżnej, Rokicinach Podhalańskich, Bielance, Harkabuzie, Podsarniu.

2) Filia w Skawie:

- a) Poradnia lekarza podstawowej opieki zdrowotnej,
- b) Gabinet zabiegowy,
- c) Punkt szczepień,
- d) Gabinet pielęgniarstwa środowiskowo-rodzinnej,
- e) Gabinet medycyny szkolnej – realizowany w Szkołach Podstawowych w Skawie.

3) Filia w Sieniawie:

- a) Poradnia lekarza podstawowej opieki zdrowotnej,
- b) Gabinet zabiegowy,
- c) Punkt szczepień,
- d) Gabinet pielęgniarstwa środowiskowo-rodzinnej,
- e) Gabinet medycyny szkolnej.

4) Filia w Podsarniu:

- a) Poradnia lekarza podstawowej opieki zdrowotnej,
- b) Gabinet zabiegowy.

2. Szczegółową strukturę organizacyjną i organizację wewnętrzną Zakładu oraz zadania poszczególnych komórek organizacyjnych, Dyrektor Zakładu ustala w Regulaminie Organizacyjnym.

§ 12. 1. Zakładem kieruje i reprezentuje go na zewnątrz Dyrektor Zakładu.

2. Dyrektor ponosi odpowiedzialność za zarządzanie Zakładem.

3. W przypadku gdy Dyrektor Zakładu nie jest lekarzem obligatoryjnie powołuje się Zastępcę Dyrektora do Spraw Lecznictwa, zgodnie z przepisami ustawy o działalności leczniczej.

4. W przypadku gdy Dyrektor Zakładu jest lekarzem powołanie Zastępcy

Dyrektora jest nieobowiązkowe.

§ 13. 1. Dyrektora zatrudnia Wójt Gminy Raba Wyżna, zgodnie z przepisami ustawy o działalności leczniczej.

2. Rozwiązania stosunku pracy lub umowy cywilnoprawnej z Dyrektorem Zakładu dokonuje Wójt Gminy Raba Wyżna po zasięgnięciu opinii Rady Społecznej Zakładu.

§ 14. 1. Dyrektor Zakładu kieruje jego działalnością i reprezentuje go na zewnątrz, a ponadto:

- 1) Jest przełożonym wszystkich pracowników, ustala zakresy czynności wraz z określeniem uprawnień i odpowiedzialności materialnej,
- 2) Jest odpowiedzialny za realizację oraz poziom merytoryczny świadczeń statutowych Zakładu,
- 3) Odpowiada za realizację budżetu oraz prowadzenie rachunkowości Zakładu zgodnie z obowiązującymi przepisami,
- 4) Jest upoważniony do zawierania umów i zleceń do wysokości środków określonych w planie finansowo-rzeczowym,
- 5) Odpowiada za powierzony mu majątek oraz zobowiązany jest do przeprowadzania inwentaryzacji w terminach określonych przepisami,
- 6) Współpracuje w zakresie diagnostyki i świadczenia usług specjalistycznych z innymi placówkami opieki zdrowotnej, w tym szpitalami celem zaspokojenia potrzeb mieszkańców w tym zakresie,
- 7) Prowadzi politykę kadrową zgodnie z Kodeksem Pracy, konsultując warunki pracy i płacy pracowników ze związkami zawodowymi oraz samorządami zawodowymi,
- 8) W zakresie realizacji świadczeń statutowych Zakładu, Dyrektor współpracuje z Wójtem Gminy Raba Wyżna, związkami zawodowymi i samorządami zawodowymi,
- 9) Organizuje obsługę finansowo-administracyjną Zakładu zgodnie z potrzebami, regulaminem i schematem organizacyjnym Zakładu.

2. Zwierzchnikiem służbowym Dyrektora jest Wójt Gminy.

§ 15. Przy Zakładzie działa Rada Społeczna jako organ inicjujący

i opiniodawczy podmiotu tworzącego oraz organ doradczy Dyrektora Zakładu.

§. 16.1. Radę Społeczną powołuje, odwołuje oraz zwołuje jej pierwsze posiedzenie podmiot tworzący.

2. Kadencja Rady Społecznej Zakładu trwa przez okres kadencji Rady Gminy Raba Wyżna i kończy się po trzech miesiącach od dnia zatwierdzenia wyborów samorządowych.

3. W skład Rady Społecznej wchodzi:

- Wójt Gminy Raba Wyżna jako jej przewodniczący lub osoba przez niego wyznaczona,
- przedstawiciel Wojewody jako jej członek,
- dziewięciu przedstawicieli samorządu gminnego, wyłonionych przez Radę Gminy Raba Wyżna, jako członkowie Rady.

4. Sposób zwoływania posiedzeń Rady Społecznej, tryb pracy i podejmowania uchwał określa regulamin Rady Społecznej, uchwalony przez Radę Społeczną zatwierdzony przez podmiot tworzący.

5. Do zadań Rady Społecznej należy w szczególności:

- 1) przedstawianie właściwym organom Gminy Raba Wyżna wniosków i opinii w sprawach:
 - a) zbycia aktywów trwałych oraz zakupu lub przyjęcia darowizny nowej aparatury i sprzętu medycznego,

- b) związanych z przekształceniem lub likwidacją, rozszerzeniem lub ograniczeniem działalności,
 - c) przyznawania Dyrektorowi nagród,
 - d) rozwiązania stosunku pracy lub umowy cywilnoprawnej z Dyrektorem,
- 2) przedstawianie Dyrektorowi Zakładu wniosków i opinii w sprawach:
- a) planu finansowego, w tym planu inwestycyjnego,
 - b) rocznego sprawozdania z planu finansowego, w tym planu inwestycyjnego,
 - c) kredytów bankowych lub dotacji,
 - d) podziału zysku;
 - e) zbycia aktywów trwałych oraz zakupu lub przyjęcia darowizny nowej aparatury i sprzętu medycznego,
 - f) regulaminu organizacyjnego.
- 3) dokonywanie okresowych analiz skarg i wniosków wnoszonych przez pacjentów, z wyłączeniem spraw podlegających nadzorowi medycznemu;
- 4) opiniowanie wniosku w sprawie czasowego zaprzestania działalności leczniczej;
- 5) wykonywanie innych zadań określonych w ustawie o działalności leczniczej
ininijszym statucie.

6. Rada Społeczna może wyrazić opinię w sprawach istotnych dla funkcjonowania Zakładu innych niż wymienione w ust. 5.

7. Członek Rady Społecznej może zostać odwołany przed upływem kadencji w następujących przypadkach:

- zrzeczenia się członkostwa,
- zaistnienia okoliczności uniemożliwiających wykonywanie obowiązków członka Rady Społecznej,
- uchylania się od obowiązków członka Rady Społecznej.

8. W przypadku odwołania członka Rady Społecznej przed upływem kadencji, podmiot tworzący powołuje w jego miejsce nowego członka na okres do czasu upływu kadencji Rady Społecznej. Mandat członka Rady Społecznej wygasa z chwilą jego śmierci.

9. W posiedzeniach Rady Społecznej uczestniczy Dyrektor Zakładu oraz przedstawiciele zakładowych organizacji związkowych.

10. Prawo uczestniczenia w posiedzeniach Rady Społecznej, z głosem doradczym mają również przedstawiciele samorządów medycznych.

11. Członkiem Rady Społecznej nie może być osoba zatrudniona w Zakładzie.

§ 17. Od uchwały Rady Społecznej Dyrektorowi Zakładu przysługuje odwołanie do podmiotu tworzącego.

IV. FORMA GOSPODARKI FINANSOWEJ

§ 18. 1. Zakład prowadzony jest w formie samodzielnego publicznego zakładu opieki zdrowotnej, pokrywającego koszty działalności i zobowiązania

z posiadanych środków i uzyskiwanych przychodów.

2. Gospodarka finansowa Zakładu prowadzona jest w oparciu o:

- Ustawę z dnia 15 kwietnia 2011 r. o działalności leczniczej,
- Ustawę z dnia 29 września 1994 r. o rachunkowości,
- Ustawę z dnia 27 sierpnia 2009 r. o finansach publicznych,
- przepisy wykonawcze wydane na podstawie ww. ustaw.

3. Podstawą gospodarki Zakładu jest plan finansowo – rzeczowy ustalany przez Dyrektora Zakładu po uzyskaniu opinii Rady Społecznej.

4. W planie finansowym Zakładu mogą być dokonywane zmiany w ciągu roku.

5. Uprawnionym do dokonywania zmian w planie finansowym, o którym mowa w ust. 4, jest Dyrektor Zakładu.

6. Zakład gospodaruje samodzielnie przekazanymi w nieodpłatne użytkowanie nieruchomościami będącymi własnością Gminy Raba Wyżna oraz majątkiem własnym (otrzymanym lub zakupionym).

7. Zbycie aktywów trwałych Zakładu, oddanie ich w dzierżawę, najem,

użytkowanie oraz użyczenie może nastąpić wyłącznie na zasadach określonych przez Radę Gminy Raba Wyżna.

8. Wniesienie majątku Zakładu lub przysługującego mu do niego prawa

w formie aportu do spółek, jego przekazanie fundacji lub stowarzyszeniu, które wykonują działalność leczniczą, jest zabronione. W przypadku spółek, fundacji lub stowarzyszeń, wykonujących inną działalność, dokonanie tych czynności wymaga zgody Rady Gminy Raba Wyżna.

9. Czynność prawna mająca na celu zmianę wierzyciela Zakładu może nastąpić po wyrażeniu zgody przez Radę Gminy Raba Wyżna. Rada Gminy Raba

Wyżna wydaje zgodę albo odmawia jej wydania, biorąc pod uwagę konieczność zapewnienia ciągłości udzielania świadczeń zdrowotnych oraz w oparciu o analizę sytuacji finansowej i wynik finansowy Zakładu za rok poprzedni. Zgoda zostaje wydana po zasięgnięciu opinii Rady Społecznej i Dyrektora Zakładu.

§ 19. 1. Zakład może uzyskiwać środki finansowe z:

- 1) z odpłatnej działalności leczniczej, chyba że przepisy odrębne stanowią inaczej;
- 2) z wydzielonej działalności gospodarczej innej niż wymieniona w pkt 1;
- 3) z odsetek od lokat,
- 4) z darowizn, zapisów, spadków oraz ofiarności publicznej, także pochodzenia zagranicznego;
- 5) na cele i na zasadach określonych w przepisach art. 114-117 ustawy o działalności leczniczej, a w szczególności:
 - a) środki publiczne z przeznaczeniem na realizację zadań w zakresie programów zdrowotnych i promocji zdrowia, w tym zakup aparatury medycznej i sprzętu medycznego oraz wykonanie innych inwestycji koniecznych do realizacji tych zadań,
 - b) środki publiczne z przeznaczeniem na remonty,
 - c) środki publiczne z przeznaczeniem na inne niż określone w lit. a inwestycje, w tym zakup aparatury medycznej i sprzętu medycznego,
 - d) środki publiczne z przeznaczeniem na realizację projektów finansowanych z udziałem środków pochodzących z budżetu Unii Europejskiej lub niepodlegających zwrotowi środków pomocy udzielonej przez państwa członkowskie Europejskiego Porozumienia o Wolnym Handlu (EFTA), lub innych niż wymienione środków pochodzących ze źródeł zagranicznych niepodlegających zwrotowi na zasadach określonych w odrębnych przepisach,
 - e) środki publiczne z przeznaczeniem na cele określone w odrębnych przepisach oraz umowach międzynarodowych,
 - f) środki publiczne z przeznaczeniem na realizację programów wieloletnich,
 - g) środki publiczne z przeznaczeniem na pokrycie kosztów kształcenia i podnoszenia kwalifikacji osób wykonujących zawody medyczne;
- 6) na realizację innych zadań określonych odrębnymi przepisami;
- 7) na pokrycie ujemnego wyniku finansowego, o którym mowa

w art. 59 ust. 2 ustawy o działalności leczniczej,

8) innych źródeł zgodnie z ustawą o działalności leczniczej.

2. Zakład może prowadzić działalność inną niż leczniczą, o charakterze usługowo – handlowym.

3. Działalność, o której mowa w ust. 2 prowadzona jest poprzez wyodrębnioną komórkę Zakładu.

4. Środki finansowe uzyskane zgodnie z postanowieniami ust. 1 i 2 są przeznaczane na działalność statutową Zakładu.

§ 20. 1. Wartość majątku Zakładu określają:

1) fundusz założycielski,

2) fundusz zakładu.

2. Fundusz założycielski stanowi wartość wydzielonej Zakładowi części mienia Gminy Raba Wyżna.

3. Fundusz zakładu stanowi wartość majątku Zakładu po odliczeniu funduszu założycielskiego.

4. Zakład decyduje o podziale zysku i pokrywa we własnym zakresie ujemny wynik finansowy.

§ 21. 1. Fundusz zakładu zwiększa się o:

1) zysk netto;

2) kwoty zwiększenia wartości aktywów trwałych, będącego skutkiem ustawowego przeszacowania tych aktywów;

3) kwoty środków pieniężnych przekazane na pokrycie ujemnego wyniku finansowego, o którym mowa w art. 59 ust. 2 ustawy o działalności leczniczej.

2. Fundusz zakładu zmniejsza się o:

1) stratę netto;

2) kwoty zmniejszenia wartości aktywów trwałych, będącego skutkiem ustawowego przeszacowania tych aktywów. 3. Do amortyzacji majątku trwałego stosuje się ogólne zasady określone w odrębnych przepisach.

§ 22. 1. Dyrektor Zakładu decyduje o podziale zysku po zasięgnięciu opinii Rady Społecznej.

2. Dyrektor Zakładu może przeznaczyć część zysku na nagrody dla pracowników.

V. POSTANOWIENIA KOŃCOWE

§ 23. 1. Nadzór nad Zakładem sprawuje podmiot tworzący.

2. Szczegółowe zasady i tryb wykonywania nadzoru określa Ustawa o działalności leczniczej oraz odrębne przepisy szczególne.

§ 24. 1. Statut nadaje podmiot tworzący.

2. Zmiana niniejszego Statutu może nastąpić w trybie i na zasadach przewidzianych dla jego nadawania.

§ 25. W sprawach nieuregulowanych w Statucie mają zastosowanie przepisy Ustawy z dnia 15 kwietnia 2011 r. o działalności leczniczej, oraz przepisy wydane na jej podstawie, przepisy Kodeksu Pracy oraz inne obowiązujące Zakład przepisy.

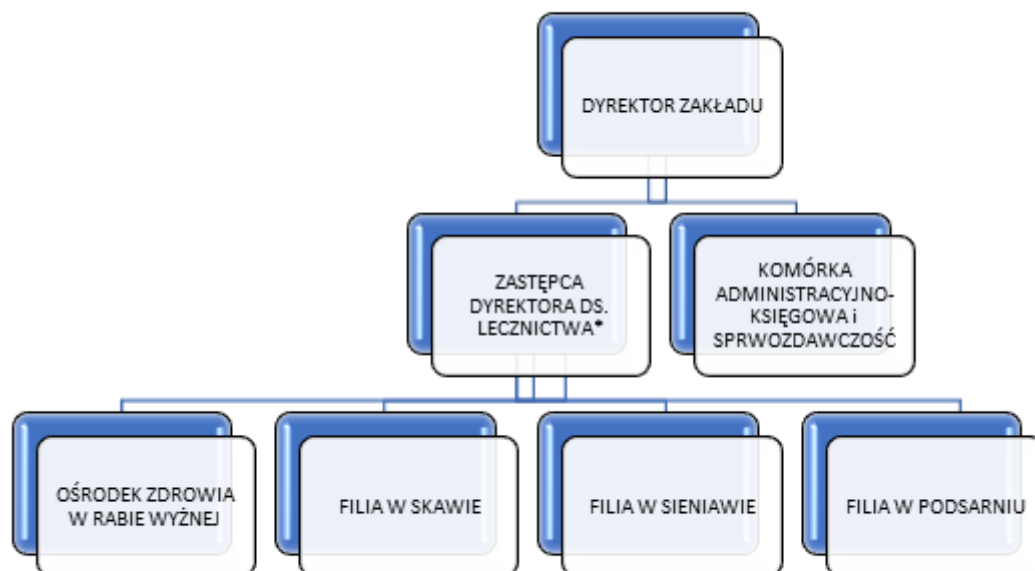
§ 26. Statut wchodzi w życie po upływie 14 dni od dnia ogłoszenia w Dzienniku Urzędowym Województwa Małopolskiego.

Przewodniczący Rady Gminy Raba Wyżna

mgr Grzegorz Żądło

Załącznik do Załącznika

Statutu Samodzielnego Publicznego Gminnego Zakładu Opieki Zdrowotnej w Gminie Raba Wyżna
SCHEMAT ORGANIZACYJNY SAMODZIELNEGO PUBLICZNEGO GMINNEGO ZAKŁADU
OPIEKI ZDROWOTNEJ W GMINIE RABA WYŻNA



* w przypadku jego powołania

Przewodniczący Rady Gminy Raba Wyżna

mgr Grzegorz Żądło