



DZIENNIK URZĘDOWY

WOJEWÓDZTWA MAŁOPOLSKIEGO

Kraków, dnia 6 lutego 2026 r.

Poz. 711

UCHWAŁA NR XXIV/197/2026 RADY GMINY MICHAŁOWICE

z dnia 29 stycznia 2026 roku

w sprawie przyjęcia Gminnego Programu Opieki nad Zabytkami dla Gminy Michałowice na lata 2026-2029.

Na podstawie art. 7 ust. 1 pkt 9 i art. 18 ust.2 pkt 15 ustawy z 8 marca 1990 r. o samorządzie gminnym (t.j. Dz. U. z 2025 r. poz. 1153, 1436) oraz art. 87 ust. 3 ustawy z dnia 23 lipca 2003 r. o ochronie zabytków i opiece nad zabytkami (t.j. Dz. U. z 2024 r. poz. 1292) Rada Gminy Michałowice, uchwala, co następuje:

§ 1. Przyjmuje się Gminny Program Opieki nad Zabytkami dla Gminy Michałowice na lata 2026-2029, zaopiniowany pozytywnie przez Wojewódzki Urząd Ochrony Zabytków w Krakowie.

§ 2. Gminny Program Opieki nad Zabytkami dla Gminy Michałowice na lata 2026-2029 stanowi załącznik do niniejszej uchwały.

§ 3. Wykonanie uchwały powierza się Wójtowi Gminy Michałowice.

§ 4. Uchwała wchodzi w życie po upływie 14 dni od dnia ogłoszenia w Dzienniku Urzędowym Województwa Małopolskiego.

Przewodnicząca Rady Gminy Michałowice

Katarzyna Dyląg

GMINA MICHAŁOWICE 2026

GMINNY PROGRAM OPIEKI NAD ZABYTKAMI

Gmina Michałowice 2026-2029



Załącznik nr 1 do Uchwały

nr XXIV/197/2026

Rady Gminy w Michałowice

z dnia 29 stycznia 2026 r.

Spis treści

Spis treści	2
Wstęp	3
2. Podstawa prawna opracowania gminnego programu opieki nad zabytkami	6
3. Uwarunkowania prawne ochrony i opieki nad zabytkami w Polsce	7
4. Uwarunkowania zewnętrzne ochrony dziedzictwa kulturowego	10
4.1. Strategiczne cele polityki państwa w zakresie ochrony zabytków i opieki nad zabytkami.....	10
4.2. Relacje gminnego programu opieki nad zabytkami z dokumentami wykonanymi na poziomie województwa i powiatu.....	13
5. Uwarunkowania wewnętrzne ochrony dziedzictwa kulturowego	16
5.1. Relacje gminnego programu opieki nad zabytkami z dokumentami wykonanymi na poziomie gminy (analiza dokumentów programowych gminy).....	16
5.2. Charakterystyka zasobów i analiza stanu dziedzictwa krajobrazu kulturowego Gminy Michałowice	26
5.2.1. Zarys historii Gminy Michałowice	26
5.2.2. Zabytki nieruchome i propozycje do ujęcia w ewidencji gminnej	34
5.2.3. Zabytki nieruchome o dużym znaczeniu, w tym zabytki objęte prawnymi formami ochrony.....	34
5.2.4. Zabytki ruchome	50
5.2.5. Zabytki archeologiczne	50
6. Analiza szans i zagrożeń	56
7. Założenia programowe	57
8. Instrumentarium realizacji opieki nad zabytkami	66
8.1. Instrumenty prawne.....	66
8.2. Instrumenty finansowe.....	67
8.3. Instrumenty społeczne.....	67
9. Zasady oceny realizacji programu.....	67
10. Źródła finansowania programu opieki nad zabytkami i realizacja.....	68
11. Główne opracowania wykorzystane do przygotowania programu.....	79

Wstęp

Obowiązek wykonania gminnego programu opieki nad zabytkami określa ustawa o ochronie zabytków i opiece nad zabytkami z dn. 23 lipca 2003 r. [...]. Program sporządzany jest na okres 4 lat, z założeniem ewaluacji jego wykonania co 2 lata. Celem programu jest określenie zasadniczych kierunków działań i zadań na rzecz ochrony i opieki nad zabytkami w gminie. Przeanalizowane zostały dokumenty strategiczne dotyczące zarówno województwa małopolskiego, jak i Gminy Michałowice w zakresie ochrony zabytków. Analiza zasobów kulturowych gminy pozwala wyznaczyć kierunki działań w obszarach zachowania dziedzictwa kulturowego. Po uzyskaniu opinii wojewódzkiego konserwatora zabytków danego województwa, program przyjmowany jest przez Radę Gminy. Jego aktualizacja po 4 latach powinna wziąć pod uwagę dotychczasową realizację programu, zmieniające się warunki kulturowe, społeczne, gospodarcze i finansowe gminy oraz nowe uwarunkowania prawne.

Słowniczek pojęć

Ustawa o ochronie zabytków w art. 3¹ podaje następujące wyjaśnienie pojęć z zakresu ochrony i opieki nad zabytkami:

- 1) **zabytek** – nieruchomość lub rzecz ruchoma, jej części lub zespoły, będące dziełem człowieka lub związane z jego działalnością i stanowiące świadectwo minionej epoki bądź zdarzenia, których zachowanie leży w interesie społecznym ze względu na posiadaną wartość historyczną, artystyczną lub naukową;
- 2) **zabytek nieruchomy** – nieruchomość, jej część lub zespół nieruchomości, o których mowa w pkt 1;
- 3) **zabytek ruchomy** – rzecz ruchoma, jej część lub zespół rzeczy ruchomych, o których mowa w pkt 1;
- 4) **zabytek archeologiczny** – zabytek nieruchomy, będący powierzchniową, podziemną lub podwodną pozostałością egzystencji i działalności człowieka, złożoną z nawarstwień kulturowych i znajdujących się w nich wytworów bądź ich śladów, albo zabytek ruchomy, będący tym wytworem;
- 5) **prace konserwatorskie** – działania mające na celu zabezpieczenie i utrwalenie substancji zabytku, zahamowanie procesów jego destrukcji oraz dokumentowanie tych działań;
- 6) **prace restauratorskie** – działania mające na celu wyeksponowanie wartości artystycznych i estetycznych zabytku, w tym, jeżeli istnieje taka potrzeba, uzupełnienie lub odtworzenie jego części oraz dokumentowanie tych działań;
- 7) **roboty budowlane** – roboty budowlane w rozumieniu przepisów Prawa budowlanego, podejmowane przy zabytku lub w otoczeniu zabytku;

- 8) **badania konserwatorskie** – działania mające na celu rozpoznanie historii i funkcji zabytku, ustalenie użytych do jego wykonania materiałów i zastosowanych technologii, określenie stanu zachowania tego zabytku oraz opracowanie diagnozy, projektu i programu prac konserwatorskich, a jeżeli istnieje taka potrzeba, również programu prac restauratorskich;
- 9) **badania architektoniczne** – działania ingerujące w substancję zabytku, mające na celu rozpoznanie i udokumentowanie pierwotnej formy obiektu budowlanego oraz ustalenie zakresu jego kolejnych przekształceń;
- 10) **badania archeologiczne** – działania mające na celu odkrycie, rozpoznanie, udokumentowanie i zabezpieczenie zabytku archeologicznego;
- 11) **historyczny układ urbanistyczny lub ruralistyczny** – przestrzenne założenie miejskie lub wiejskie, zawierające zespoły budowlane, pojedyncze budynki i formy zaprojektowanej zieleni, rozmieszczone w układzie historycznych podziałów własnościowych i funkcjonalnych, w tym ulic lub sieci dróg;
- 12) **historyczny zespół budowlany** – powiązana przestrzennie grupa budynków wyodrębniona ze względu na formę architektoniczną, styl, zastosowane materiały, funkcję, czas powstania lub związek z wydarzeniami historycznymi;
- 13) **krajobraz kulturowy** – postrzegana przez ludzi przestrzeń, zawierająca elementy przyrodnicze i wytwory cywilizacji, historycznie ukształtowana w wyniku działania czynników naturalnych i działalności człowieka;
- 14) **otoczenie** – teren wokół lub przy zabytku wyznaczony w decyzji o wpisie tego terenu do rejestru zabytków w celu ochrony wartości widokowych zabytku oraz jego ochrony przed szkodliwym oddziaływaniem czynników zewnętrznych.

Ochrona zabytków według art. 4² polega na działaniach, których celem jest:

- 1) zapewnienie warunków prawnych, organizacyjnych i finansowych umożliwiających trwałe zachowanie zabytków oraz ich zagospodarowanie i utrzymanie;
- 2) zapobieganie zagrożeniom mogącym spowodować uszczerbek dla wartości zabytków;
- 3) udaremnianie niszczenia i niewłaściwego korzystania z zabytków;
- 4) przeciwdziałanie kradzieży, zaginięciu lub nielegalnemu wywozowi zabytków za granicę,
- 5) kontrolę stanu zachowania i przeznaczenia zabytków;
- 6) uwzględnianie zadań ochronnych w planowaniu i zagospodarowaniu przestrzennym oraz przy kształtowaniu środowiska.

2. Podstawa prawna opracowania gminnego programu opieki nad zabytkami

Art. 87. ust. 2 ustawy [...] określa cele dla programów gminnych, między innymi:

- 1) włączenie problemów ochrony zabytków do systemu zadań strategicznych [...];
- 2) uwzględnianie uwarunkowań ochrony zabytków, w tym krajobrazu kulturowego i dziedzictwa archeologicznego, łącznie z uwarunkowaniami ochrony przyrody [...];
- 3) zahamowanie procesów degradacji zabytków i doprowadzenie do poprawy stanu ich zachowania;
- 4) wyeksponowanie poszczególnych zabytków oraz walorów krajobrazu kulturowego;
- 5) podejmowanie działań zwiększających atrakcyjność zabytków dla potrzeb społecznych, turystycznych i edukacyjnych oraz wspieranie inicjatyw sprzyjających wzrostowi środków finansowych na opiekę nad zabytkami;
- 6) podejmowanie przedsięwzięć umożliwiających tworzenie miejsc pracy związanych z opieką nad zabytkami.

Wójt sporządza gminny program opieki nad zabytkami na okres 4 lat. Gminny program opieki nad zabytkami przyjmuje Rada Gminy w formie uchwały po uzyskaniu opinii wojewódzkiego konserwatora zabytków. Program jest następnie ogłaszany w wojewódzkim dzienniku urzędowym. Z realizacji programów Wójt sporządza sprawozdanie co 2 lata., które przedstawia Radzie Gminy.

3. Uwarunkowania prawne ochrony i opieki nad zabytkami w Polsce

Prawne regulacje dotyczące ochrony zabytków w Polsce odnajdujemy w następujących ustawach:

- 1) Konstytucji Rzeczypospolitej Polskiej – ochrona zabytków jest obowiązkiem państwa i każdego obywatela;³
- 2) głównym akcie prawnym regulującym zasady ochrony i opieki nad zabytkami w Polsce – Ustawie z dnia 23 lipca 2003 roku o ochronie zabytków i opiece nad zabytkami[...]⁴, w tym szczególnie w następujących artykułach:

Art. 6.⁵

1. Ochronie i opiece podlegają, bez względu na stan zachowania:

- 1) **zabytki nieruchome**, będące w szczególności:
 - a) krajobrazami kulturowymi,
 - b) układami urbanistycznymi, ruralistycznymi i zespołami budowlanymi,
 - c) dziełami architektury i budownictwa,
 - d) dziełami budownictwa obronnego,
 - e) obiektami techniki, a zwłaszcza kopalniami, hutami, elektrowniami i innymi zakładami przemysłowymi,
 - f) cmentarzami,
 - g) parkami, ogrodami i innymi formami zaprojektowanej zieleni, miejscami upamiętniającymi wydarzenia historyczne bądź działalność wybitnych osobistości lub instytucji.

2) **zabytki ruchome**, będące w szczególności:

- a) dziełami sztuk plastycznych, rzemiosła artystycznego i sztuki użytkowej, kolekcjami stanowiącymi zbiory przedmiotów zgromadzonych i uporządkowanych według koncepcji osób, które tworzyły te kolekcje,
- b) numizmatami oraz pamiątkami historycznymi, a zwłaszcza militariami, sztandarami, pieczęciami, odznakami, medalami i orderami,

³Konstytucja RP, art. 5, art. 6 ust. 1 i art. 86

⁴Ustawa o ochronie zabytków i opiece nad zabytkami z dnia 23 lipca 2003 r.[...].

⁵Tamże, s. 3 i następne.

- c) wytworami techniki, a zwłaszcza urządzeniami, środkami transportu oraz maszynami i narzędziami świadczącymi o kulturze materialnej, charakterystycznymi dla dawnych i nowych form gospodarki, dokumentującymi poziom nauki i rozwoju cywilizacyjnego,
- d) materiałami bibliotecznymi, o których mowa w art. 5 ustawy z dnia 27 czerwca 1997 r. o bibliotekach (Dz. U. Nr 85, poz. 539 z późn. zm.),
- e) instrumentami muzycznymi,
- f) wytworami sztuki ludowej i rękodzieła oraz innymi obiektami etnograficznymi,
- g) przedmiotami upamiętniającymi wydarzenia historyczne bądź działalność wybitnych osobistości lub instytucji.

3) **zabytki archeologiczne**, będące w szczególności:

- a) pozostałościami terenowymi pradziejowego i historycznego osadnictwa,
- b) cmentarzyskami,
- c) kurhanami,
- d) relikami działalności gospodarczej, religijnej i artystycznej.

2. Ochronie mogą podlegać nazwy geograficzne, historyczne lub tradycyjne nazwy obiektu budowlanego, placu, ulicy lub jednostki osadniczej.

Art. 19.

1. W studium uwarunkowań i kierunków zagospodarowania przestrzennego gminy oraz w miejscowym planie zagospodarowania przestrzennego uwzględnia się w szczególności ochronę:

- 1) zabytków nieruchomych wpisanych do rejestru i ich otoczenia;
- 2) innych zabytków nieruchomych, znajdujących się w gminnej ewidencji zabytków;
- 3) parków kulturowych.

Art. 20.

Projekty i zmiany planu zagospodarowania przestrzennego województwa oraz miejscowego planu zagospodarowania przestrzennego podlegają uzgodnieniu z wojewódzkim konserwatorem zabytków.

Art. 21.

Ewidencja zabytków jest podstawą do sporządzania programów opieki nad zabytkami przez województwa, powiaty i gminy.

Art. 22.

- 1. Generalny Konserwator Zabytków prowadzi krajową ewidencję zabytków w formie zbioru kart ewidencyjnych zabytków znajdujących się w wojewódzkich ewidencjach zabytków.
- 2. Wojewódzki konserwator zabytków prowadzi wojewódzką ewidencję zabytków w formie

kart ewidencyjnych zabytków znajdujących się na terenie województwa.

3. Włączenie karty ewidencyjnej zabytku ruchomego nie wpisanego do rejestru do wojewódzkiej ewidencji zabytków może nastąpić za zgodą właściciela tego zabytku.

4. Wójt (burmistrz, prezydent) prowadzi gminną ewidencję zabytków w formie zbioru kart adresowych zabytków nieruchomości z terenu gminy.

5. W gminnej ewidencji zabytków powinny być ujęte:

- 1) **zabytki nieruchome wpisane do rejestru;**
- 2) **inne zabytki nieruchome znajdujące się w wojewódzkiej ewidencji zabytków;**
- 3) **inne zabytki nieruchome wyznaczone przez wójta (burmistrza, prezydenta) w porozumieniu z wojewódzkim konserwatorem zabytków.**

Artykuł 22 ustawy [...] jest ważny dla gminy, ponieważ wskazuje jakie obiekty powinny być umieszczone w gminnej ewidencji zabytków. Na uwagę zasługuje pkt 3, który określa kto proponuje dodatkowe obiekty do ujęcia w GEZ, ponad te, które już znajdują się w wojewódzkiej ewidencji zabytków i rejestrze zabytków.

Wykonywanie zadań w zakresie kultury i ochrony zabytków jest ustawowym zadaniem samorządów. W art. 7 ust. 1, pkt 9 ustawy z dnia 8 marca 1990 r. o samorządzie gminnym [...] zostały określone zadania własne gminy: „zaspokajanie zbiorowych potrzeb wspólnoty należy do zadań własnych gminy. Zadania własne obejmują m.in. sprawy [...] kultury, w tym [...] ochrony zabytków i opieki nad zabytkami”. Przepisy dotyczące ochrony nad zabytkami na poziomie krajowym znajdujemy także w innych dokumentach szczegółowych:

- Ustawa z dnia 27 marca 2003 r. o planowaniu i zagospodarowaniu przestrzennym [...]

- Ustawa z dnia 7 lipca 1994 r. – Prawo budowlane [...]

- Ustawa z dnia 27 kwietnia 2001r. – Prawo ochrony środowiska [...]

- Ustawa z dnia 16 kwietnia 2004 r. o ochronie przyrody [...]

- Ustawa z dnia 21 sierpnia 1997r. o gospodarce nieruchomościami[...]

- Ustawa z dnia 25 października 1991r. o organizowaniu i prowadzeniu działalności kulturalnej [...]

- Ustawa z dnia 24 kwietnia 2003r. o działalności pożytku publicznego i o wolontariacie [...]

4. Uwarunkowania zewnętrzne ochrony dziedzictwa kulturowego

4.1. Strategiczne cele polityki państwa w zakresie ochrony zabytków i opieki nad zabytkami

• Krajowy Program Ochrony Zabytków i Opieki nad Zabytkami 2023-2026

Krajowy program ochrony zabytków i opieki nad zabytkami jest dokumentem utworzonym na podstawie przepisów art. 84 i art. 85 ust. 1 u.o.z. Głównym celem Krajowego programu ochrony zabytków i opieki nad zabytkami na lata 2023–2026 jest stworzenie warunków dla zapewnienia efektywnej ochrony i opieki nad zabytkami.

Celem głównym „Krajowego Programu Ochrony Zabytków i Opieki nad Zabytkami na lata 2023-2026” jest zwiększenie odporności zasobu zabytkowego w Polsce (przyjęty uchwałą nr 242 Rady Ministrów z dnia 8 grudnia 2023 r.). Do realizacji tego celu opracowano trzy cele szczegółowe dotyczące:

- a) Weryfikacji wybranego zasobu zabytków i wzmocnienia narzędzi ochrony dziedzictwa o wyjątkowej wartości:
 - Podnoszenie wiedzy o grupach zasobu zabytkowego:
 - weryfikacja i klasyfikacja zabytków techniki kolejowej,
 - Ochrona i zarządzanie zabytkami o wyjątkowej wartości poprzez m.in.:
 - model i system wartościowania zabytków;
 - plany zarządzania dla pomników historii;
 - wsparcie procesu tworzenia planów ochrony parków kulturowych;
 - system bezpieczeństwa zabytków;
 - projektowanie konserwatorskie.
 - Realizacja międzynarodowych zobowiązań.

- b) Wzmocnienia potencjału organizacyjnego systemu ochrony zabytków:
 - Cyfryzacja procesów administracyjnych:
 - cyfryzacja procesu inwestycyjno-budowlanego w zakresie ochrony zabytków
 - program szkoleń specjalistycznych dla pracowników wojewódzkich urzędów ochrony zabytków
 - Nowe technologie w ochronie zabytków:
 - rozwój programu AZP+
 - digitalizację i udostępnianie zasobu archiwalnego

- rozwój zasobu dokumentacyjnego 3D
- rozwój portalu zabytek.pl
- o Reforma finansowania ochrony i opieki nad zabytkami:
 - premia zabytkowa
 - alternatywny sposób finansowania opieki nad zabytkami – crowdfunding

- c) Roli zabytków w zrównoważonym rozwoju (edukacja i partycypacja):
 - o Wzmacnianie ochrony zabytków wobec zmian klimatycznych poprzez m.in.:
 - strategia przeciwdziałania skutkom zmian klimatycznych dla zachowania zabytków
 - wsparcie procesu tworzenia gminnych programów opieki nad zabytkami
 - twój dom – dialog z tradycją
 - upowszechnianie tradycyjnych, neutralnych dla środowiska metod i technik rzemieślniczych – Szkoła rzemiosł CAD
 - warsztaty konserwatorskie – praktyka prac konserwatorskich
 - wzmacnianie kompetencji zawodów rzemieślniczych
 - proces prowadzenia inwestycji w obiektach zabytkowych – szkolenia dla samorządów

Zapisy krajowego programu podkreślają, że ochrona dziedzictwa narodowego stanowi jedno z podstawowych zadań Rzeczypospolitej Polskiej, zdefiniowanych w art. 5 Konstytucji RP. Ochrona zabytków i opieka nad zabytkami jest jednym z najważniejszych elementów tego dziedzictwa.

- **Narodowa Strategia Kultury**

W dokumencie określono następujące cele strategiczne:

Cel strategiczny/nadrzędny: Zrównoważenie rozwoju kultury w regionach.

Cele częściowe/uzupełniające:

1. Wzrost efektywności zarządzania sferą kultury.
2. Zmniejszenie dysproporcji regionalnych w rozwoju i dostępie do kultury.
3. Wzrost udziału kultury w PKB.
4. Zachowanie dziedzictwa kulturowego[...].
5. Modernizacja i rozbudowa infrastruktury kultury.
6. Wzrost uczestnictwa w kulturze.
7. Rozwój szkół artystycznych i zwiększenie liczby godzin edukacji kulturalnej w programach szkolnych.

8. Efektywna promocja twórczości.
9. Promocja polskiej kultury za granicą.
10. Ochrona własności intelektualnej i walka z piractwem.
11. Wprowadzenie innowacyjnych rozwiązań w systemie organizacji działalności kulturalnej i w systemie upowszechniania kultury.
12. Rozwój przemysłów kultury (kinematografia, media, design, wydawnictwa, fonografia)

- **Strategia na rzecz Odpowiedzialnego Rozwoju do roku 2020 (z perspektywą do 2030)**

Strategia na rzecz Odpowiedzialnego Rozwoju do roku 2020 (z perspektywą do 2030) (SOR) została przyjęta uchwałą nr 8 Rady Ministrów z dnia 14 lutego 2017 r. Dokument ten jest aktualizacją Strategii Rozwoju Kraju 2020, przyjętej Uchwałą Nr 157 Rady Ministrów z dnia 25 września 2012 r. Strategia jest strategicznym instrumentem zarządzania polityką rozwoju realizowaną przez instytucje państwa, która określa wskaźniki ich realizacji, wskazuje sposób ich osiągnięcia oraz określa najważniejsze projekty służące realizacji celów SOR.

Zadania powiązane z obszarem ochrony zabytków zostały uwzględnione w następujących obszarach:

1) Obszar e-państwo – kierunek interwencji:

Budowa i rozwój e-administracji – orientacja administracji państwa na usługi cyfrowe. Wyznaczony projekt strategiczny: Digitalizacja i rozwój kultury cyfrowej – kontynuacja procesów związanych z digitalizacją, przechowywaniem i udostępnianiem różnego typu zasobów dziedzictwa cyfrowego w Polsce (muzealnych, bibliotecznych, archiwalnych, audiowizualnych i zabytków), w tym do celów ponownego wykorzystywania, w ramach którego digitalizację należy rozumieć jako nowoczesną formę konserwacji i zabezpieczenia najcenniejszych zasobów kultury.

2) Kapitał ludzki i społeczny – kierunek interwencji:

- Wzmocnienie roli kultury dla rozwoju gospodarczego i spójności społecznej.

Działania do 2030 r.

- Ochrona i promocja dziedzictwa narodowego – wykorzystanie potencjału dziedzictwa dla wzmocnienia kapitału społecznego oraz poczucia tożsamości i wspólnoty; inwestycje w dziedzictwo narodowe (dobra kultury, nauki i sztuki, zabytki, rozwój sieci muzeów, wspieranie i promocja dziedzictwa kulturowego wpisanego na listę światowego dziedzictwa UNESCO).

- Wzmacnianie tożsamości, poczucia wspólnoty i więzi międzypokoleniowych, poprzez uczestnictwo i zwiększanie dostępu do instytucji i dzieł kultury na wszystkich poziomach funkcjonowania wspólnoty (lokalnym, regionalnym, narodowym), likwidacja „białych plam” w dostępie do kultury.

Dokumenty na poziomie krajowym, dotyczące opieki i ochrony nad zabytkami, w sposób ogólny wyznaczają kierunki działań programu gminnego.

Dokumenty strategiczne na poziomie województwa nawiązują do potencjału dziedzictwa kulturowego i kierunków rozwoju regionu.

4.2. Relacje gminnego programu opieki nad zabytkami z dokumentami wykonanymi na poziomie województwa i powiatu

W procesie zarządzania rozwojem regionalnym Gmina Michałowice kieruje się wytycznymi zawartymi w wojewódzkich dokumentach strategicznych i programowych na poziomie województwa, które obejmują całokształt zjawisk i czynników istotnych dla rozwoju województwa. Poniżej wymieniono najważniejsze dokumenty strategiczne na poziomie województwa.

- **Plan Zagospodarowania Przestrzennego Województwa Małopolskiego**

(Uchwała Nr XLVII/732/18 Sejmiku Województwa Małopolskiego z dnia 26 marca 2018 r.)

Plan [...] nie zawiera bezpośrednich wskazań co do zabytków z terenu Gminy Michałowice. Jest to dokument o charakterze ogólnym, przedstawiającym analizę stanu społeczno-gospodarczego, w tym także informację o zasobach dziedzictwa kulturowego i przyrodniczego województwa. Michałowice są wymieniane w kontekście istnienia parku krajobrazowego na terenie gminy.

Wskazać jednak należy, że do zadań polityki przestrzennej PZP województwa w dziedzinie ochrony zabytków należy między innymi:

- a) ochrona różnorodności dziedzictwa kulturowego wykształconego w wyniku wielu procesów kulturowych oraz dóbr kultury współczesnej;
- b) ochrona zachowanych zespołów obiektów zabytkowych o wyrazistej tożsamości - nawet jeśli poszczególne obiekty nie posiadają wybitnej wartości historycznej lub artystycznej;
- c) unikanie przekształceń przestrzennych mogących zagrażać zasobom dziedzictwa kulturowego, np.: dysharmonijne lub szkodliwe sąsiedztwo;

d) eksponowanie w strukturze przestrzennej elementów najcenniejszych i udostępnianie miejsc o wysokich walorach kulturowych;

f) komponowanie nowych struktur z uwzględnieniem historycznej zabudowy - uzupełnianie istniejących struktur o nowe elementy tworzące harmonijną całość.

W związku z tym, w gminnych dokumentach planistycznych należy:

- zidentyfikować istniejące i potencjalne konflikty funkcjonalno-przestrzenne związane z ochroną walorów kulturowych,
- zidentyfikować elementy charakterystyczne krajobrazu kulturowego, w tym przypadku dóbr kultury współczesnej oraz określić zasady ich zachowania i ochrony.

• **Strategia Rozwoju Województwa - Małopolska 2030**

(Uchwała Nr XXXI/422/20 Sejmiku Województwa Małopolskiego z dnia 17 grudnia 2020 r. w sprawie przyjęcia aktualizacji Strategii Rozwoju Województwa Małopolskiego na lata 2011-2020 pn. Strategia Rozwoju Województwa „Małopolska 2030”).

Strategia rozwoju województwa jest podstawowym i najważniejszym dokumentem samorządu województwa, określającym obszary, cele i kierunki interwencji polityki rozwoju, prowadzonej w przestrzeni regionalnej. Jednym z założeń Strategii[...] jest poprawa zarządzania przestrzenią, a także optymalne wykorzystanie zasobów regionalnych (przyrodniczych, krajobrazowych, kulturowych i gospodarczych) dla zapewnienia rozwoju regionu i wysokiej jakości życia mieszkańców.

Strategia Rozwoju Województwa - Małopolska 2030, poza wyznaczonymi celami w określonych obszarach gospodarczo-społecznych, wskazuje także cele dotyczące ochrony zabytków i opieki nad zabytkami, określone w **Obszarze I – Małopolskie**, głównie w ramach kierunku działań polityki rozwoju **5.1 – Ochrona, promocja i rozwój dziedzictwa kulturowego**. Celem szczegółowym tego obszaru programowego jest: **Rozwój społecznie wrażliwy, sprzyjający rodzinie**. Spośród siedmiu głównych kierunków polityki rozwoju województwa w tym obszarze wyróżniono kierunek: **5. Kultura i dziedzictwo**.

W dokumencie strategicznym dla regionu określono wyzwania z zakresu ochrony zabytków i opieki nad zabytkami:

- zachowanie dziedzictwa dla przyszłych pokoleń, szczególnie przeprowadzenie prac adaptacyjnych i modernizacyjnych obiektów zagrożonych (np. drewnianego budownictwa

- mieszkalnego, zabytkowych dworów, pałaców i zamków oraz obiektów techniki);
- zachowanie aktywności twórców i animatorów oraz utrzymanie popytu na usługi w sektorze kultury;
- podtrzymanie wizerunku Małopolski jako regionu silnego kulturowo i twórczo wykorzystującego potencjał innowacji oraz kształtującego swą tożsamość i doceniającego swoje korzenie;
- wzmocnienie edukacji kulturowej poprzez rozszerzenie oferty edukacyjnej, budowanie tożsamości lokalnej i ponadregionalnej, podnoszenie poziomu wiedzy o kulturze, sztuce i twórcach, kształcenie oraz rozwijanie kompetencji kulturowych i kreatywnych.

Efektem zaplanowanych działań ma być *przejsie od pasywnej i biernej ochrony, polegającej głównie na działaniach konserwatorskich, do efektywnego i racjonalnego zarządzania kulturą, zasobami dziedzictwa kulturowego oraz przyrodniczego*. Wskazywane jest zespołowa ochrona i rewaloryzacja zabytkowych przestrzeni urbanistycznych i ruralistycznych, a nie tylko pojedynczych obiektów.

W Strategii [...] nie znajdujemy bezpośrednich informacji o zabytkach z terenu Gminy Michałowice.

- **Wojewódzki program opieki nad zabytkami w Małopolsce na lata 2022–2025**

(Uchwała Nr LVI/800/22 Sejmiku Województwa Małopolskiego z dnia 4 lipca 2022 r.)

Na dzień opracowania niniejszego Gminnego Programu Opieki nad Zabytkami 2026-2029 dla Gminy Michałowice nie przyjęto nowego Wojewódzkiego Programu Opieki nad Zabytkami w Małopolsce na lata 2026-2029. Niemniej przytacza się zapisy obowiązujące w dotychczas uchwalonym opracowaniu na poziomie wojewódzkim.

Wojewódzki program opieki nad zabytkami w Małopolsce na lata 2022-2025 jest dokumentem programowym na poziomie województwa służącym wdrażaniu strategii rozwoju regionalnego w dziedzinie ochrony i opieki nad zabytkami. Stanowi kontynuację zapisów i wyznaczonych celów Wojewódzkiego programu opieki nad zabytkami w Małopolsce na lata 2018–2021 oraz wcześniejszych wersji programu.

Cele Programu [...] :

Cel strategiczny Harmonijne wykorzystanie zasobów dziedzictwa kulturowego Małopolski dla sprostania wyzwaniom teraźniejszości i przyszłości oraz zapewnienia wysokiej jakości życia Małopolan					
Cel operacyjny I Skuteczna ochrona zasobów dziedzictwa i wartości kulturowych regionu		Cel operacyjny II Efektywne zarządzanie regionalną przestrzenią kulturową		Cel operacyjny III Kompetentna edukacja i promocja w zakresie wartości dziedzictwa kulturowego	
Priorytet I.1	Priorytet I.2	Priorytet II.1	Priorytet II.2	Priorytet III.1	Priorytet III.2
Zachowanie wartości krajobrazu kulturowego oraz miejsc i obiektów dziedzictwa	Pielęgnowanie tradycji regionalnych, w tym spuścizny po historycznej wielokulturowości i regionu	Wzmacnianie systemowej współpracy podmiotów zaangażowanych w ochronę dziedzictwa kulturowego	Rozwijanie nowych możliwości zarządzania obiektami zabytkowymi związanych z wyzwaniami przyszłości	Kształtowanie postaw wrażliwości na wartości dziedzictwa kulturowego	Upowszechnianie walorów dziedzictwa kulturowego

W Programie [...] nie ma bezpośrednich odniesień do zabytków z terenu gminy Michałowice.

5. Uwarunkowania wewnętrzne ochrony dziedzictwa kulturowego.

5.1. Relacje gminnego programu opieki nad zabytkami z dokumentami wykonanymi na poziomie gminy (analiza dokumentów programowych gminy)

Program gminny uwzględnia także ustalenia i wnioski zawarte w dokumentach strategicznych na poziomie gminy :

- **Studium Uwarunkowań i Kierunków Zagospodarowania Przestrzennego Gminy Michałowice** (Uchwała nr XVIII/116/2012 Rady Gminy Michałowice z dnia 29 marca 2012 roku) i **MPZP**

Dokument ten zawiera charakterystykę ogólną Gminy Michałowice i opis jej potencjału oraz wskazuje cele i kierunki rozwoju, a także określa warunki ochrony konserwatorskiej obszarów i obiektów chronionych jako obligatoryjne wytyczne do miejscowych planów zagospodarowania przestrzennego. Warunki ochrony konserwatorskiej określają przedmiot ochrony, zakres ochrony oraz sposób użytkowania zabytków.

Warunki ochrony konserwatorskiej obowiązują:

- a) organy administracji rządowej,
- b) organy administracji samorządowej,
- c) służby komunalne,
- d) państwowe i samorządowe jednostki organizacyjne,
- e) osoby prawne,
- f) osoby fizyczne.

Główne cele ochrony zasobów kulturowych gminy, ujęte w Studium, obejmują:

- zachowanie dziedzictwa kulturowego Gminy Michałowice,
- zachowanie i ekspozycja zasobów krajobrazu kulturowego oraz jego struktury,
- zachowanie i formowanie wysokiej jakości środowiska antropogenicznego oraz zapewnienie jego trwałego i zrównoważonego użytkowania.

Warunki konserwatorskie winny być przestrzegane szczególnie przy:

- opracowywaniu miejscowych planów zagospodarowania przestrzennego (Gmina Michałowice posiada pzp dla obszaru całej gminy),
- wydawaniu decyzji o warunkach zabudowy i zagospodarowania terenu,
- wydawaniu decyzji dot. gospodarki terenami i podziałów własnościowych,
- wydawaniu decyzji dot. sposobu użytkowania i eksploatacji obiektów (budynków i obszarów) objętych ochroną konserwatorską.

W Studium wyznaczono tereny objęte strefą ochrony konserwatorskiej ze względu na wartości kulturowe i przyrodnicze. Studium wskazuje na liczne walory przyrodniczo-turystyczne gminy, które są podstawą rozwijania działalności turystycznej.

Na terenie gminy znajdują się następujące formy ochrony przyrody:

- Dłubniański Park Krajobrazowy,
- Park Krajobrazowy Dolinki Krakowskie,
- 4 drzewa i 1 krzew uznane z pomniki przyrody.

Dwa parki krajobrazowe: Dłubniański Park Krajobrazowy oraz Park Krajobrazowy Dolinki Krakowskie zostały dla zachowania cennych zasobów przyrodniczych, geologicznych, historycznych, kulturowych i krajobrazowych. W celu ochrony tych terenów wyznaczono granice parków wraz z granicami otulin.

Dla parków krajobrazowych ustalone zostały szczególne cele ochrony wartości między innymi historycznych i kulturowych. Polegają na ochronie tradycyjnych form zabudowy i zespołów wiejskich oraz współdziałanie w zakresie ochrony obiektów zabytkowych i ich otoczenia. Ponadto w granicach Dłubniańskiego Parku Krajobrazowego wyznaczono również szczególne społeczne cele ochrony parku polegające na racjonalnej gospodarce przestrzennej, hamowaniu presji urbanizacyjnej, promowaniu i rozwijaniu funkcji zgodnych z uwarunkowaniami środowiska, w tym szczególnie turystyki, wypoczynku i edukacji.

Studium[...] zawiera także analizę dziedzictwa kulturowego gminy.

Założenia dworsko-parkowe występują w Książniczkach, Michałowicach, Młodziejowicach, Sieborowicach oraz Zagórzycach Dworskich. Charakterystyczne dla nich zabudowania dworskie wraz z zabytkowym drzewostanem znajdują się w różnym stanie zachowania.

Formy ochrony konserwatorskiej

Strefy konserwatorskie wyznaczono dla miejscowości: Książniczki, Masłomiąca, Michałowice, Młodziejowice, Raciborowice, Sieborowice, Więclawice Stare, Zerwana.

Strefy ochrony konserwatorskiej obejmują przede wszystkim:

- obiekty i zespoły wpisane do rejestru zabytków,
- obszary, gdzie znajdują się obiekty zabytkowe wraz z elementami miejscowego krajobrazu kulturowego i przedpolami widokowymi,
- strefy nadzoru archeologicznego.

W części I opracowania pn. „Uwarunkowania rozwoju” dokonano zestawienia obiektów zabytkowych i stanowisk archeologicznych. Analiza tych materiałów pozwoliła na określenie zasad ochrony dziedzictwa kulturowego. W zależności od stopnia zachowania obiektów oraz stopnia zachowania historycznej kompozycji urbanistycznej, w powiązaniu z walorami krajobrazowymi obszarów, wyznaczone zostały strefy ochrony konserwatorskiej:

„K1”- strefa ścisłej ochrony konserwatorskiej,

„K2” – strefa częściowej ochrony konserwatorskiej,

„A” – strefa ochrony archeologicznej.

„K1” – strefa ścisłej ochrony konserwatorskiej

Obejmuje zespoły zabytkowej zabudowy w większości wpisane do rejestru zabytków, położone w sołectwach:

- Książniczki
- Masłomiąca
- Michałowice
- Młodziejowice
- Raciborowice
- Sieborowice
- Więclawice Stare
- Zagórzycze Dworskie
- Zerwana

W strefie ścisłej ochrony konserwatorskiej ustalono nakaz:

- uzgadniania wszelkiej działalności inwestycyjnej, podziałów geodezyjnych, zmian sposobu użytkowania, prac ziemnych, przebudowy, adaptacji, uzupełnień zabudowy, wprowadzenia małych form architektonicznych i zdobienia;
- dostosowania nowej zabudowy do historycznej kompozycji urbanistycznej;
- dostosowania współczesnych funkcji do wartości zabytkowych zespołów;
- usunięcia obiektów dysharmonizujących.
- (w zależności od stanu zachowania) utrzymania stanu, konserwacji, względnie rewaloryzacji założeń lub ich elementów;
- zachowania charakteru zieleni parków podworskich.

„K2” – strefa częściowej ochrony konserwatorskiej

Obejmuje pojedyncze obiekty i zespoły nie objęte ochroną prawną lecz wpisane do ewidencji zabytków.

W strefie częściowej ochrony konserwatorskiej ustala się:

- zachowanie historycznej substancji, układu ulic i placów oraz obiektów i zespołów, historycznego podziału działek, linii zabudowy oraz wkomponowanie w naturalny krajobraz,

- zachowanie cech regionalnych przez dostosowanie ewentualnych nowych elementów do historycznej kompozycji urbanistycznej, do skali, gabarytów, formy, podziałów architektonicznych, wzajemnych proporcji powierzchni murów, otworów i dachów obiektów. Stosowane materiały budowlane winny nawiązywać swoim charakterem do materiałów tradycyjnych z wykluczeniem sidingu, pokryć dachowych z blacho dachówki, blachy falistej i trapezowej,
- dopasowanie współczesnych programów mieszkalno – usługowych do historycznej funkcji obiektów i zespołów zabytkowych, przez adaptację, rozbudowę i przebudowę, na obiekty i urządzenia usług z zakresu kultury, handlu, gastronomii, nieuciążliwego rzemiosła, obsługi ruchu turystycznego, administracji,
- eliminowanie obiektów nie związanych z charakterem obszaru objętego strefą oraz funkcji uciążliwych, przy całkowitym zakazie lokalizacji nowych tego typu obiektów, magazynów, obiektów tymczasowych oraz reklam wielkogabarytowych,
- przebudowę obiektów dysharmonijnych,
- restaurację i modernizację techniczną obiektów o lokalnej wartości kulturowej po uzyskaniu opinii stosownie do przepisów odrębnych,
- porządkowanie i scalanie własnościowe zespołów historycznych i krajobrazowych w celu stworzenia warunków jednolitej odpowiedzialności za stan utrzymania i należytego zagospodarowania gwarantującego zachowanie ich wartości,
- realizację infrastruktury technicznej niezbędnej dla poprawy standardów w tym zakresie,
- zachowanie punktów oraz ciągów widokowych przez ograniczenie nowej zabudowy mogącej zasłonić ekspozycję widokową obiektów oraz zespołów zabytkowych,
- odtworzenie i zachowanie istniejących stawów w miejscowości Masłomiąca.

„A” – strefa ochrony archeologicznej

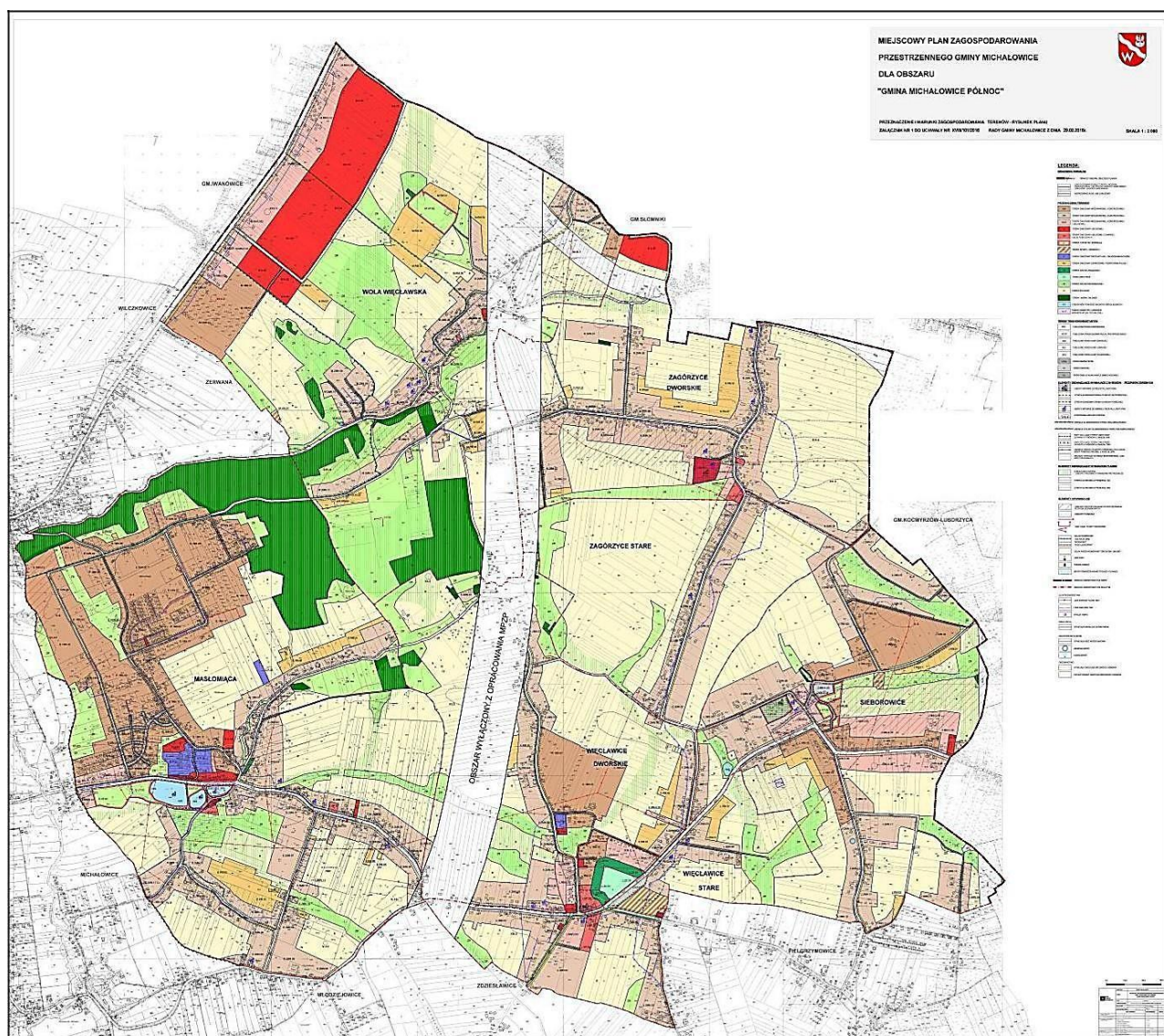
Obejmuje stanowiska archeologiczne lub ich kompleksy, ustalone na podstawie

specjalistycznych badań. Stanowiska są wpisane lub przewidziane do wpisu rejestru zabytków nieruchomych województwa. Wszelkie działania inwestycyjne, wymagające prowadzenia robót ziemnych w zasięgu strefy ochrony archeologicznej muszą być zgodne z przepisami odrębnymi.

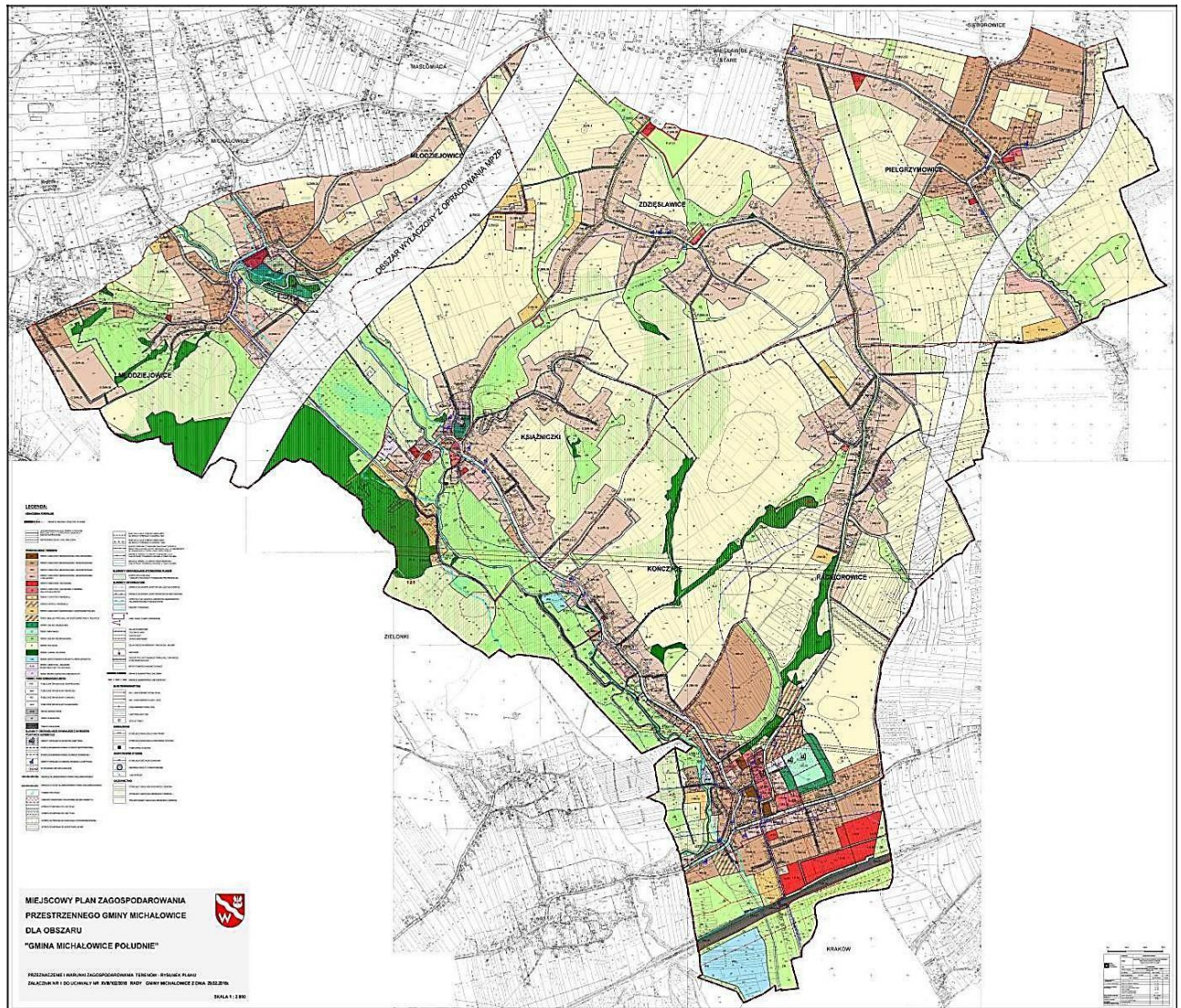
Przypomnieć należy, że Studium[...] nie jest aktem prawa miejscowego, jednak w przestrzeni ochrony dziedzictwa obejmuje wskazania dotyczące całego obszaru gminy. Prawem miejscowym są plany zagospodarowania przestrzennego, w których zawarte są w większości te same zalecenia w dziedzinie opieki i ochrony nad zabytkami w randze przepisów lokalnych. Na terenie Gminy Michałowice, która posiada mpzp dla całego terenu gminy, uchwalono 3 plany zagospodarowania przestrzennego.

Obowiązujące mpzp (w opisach planów wymieniono obiekty podlegające ochronie i ustalono strefy ochrony konserwatorskiej):

4) UCHWAŁA NR XVIII/101/2016 RADY GMINY MICHAŁOWICE z dnia 29 lutego 2016 r. w sprawie uchwalenia miejscowego planu zagospodarowania przestrzennego Gminy Michałowice dla obszaru Gmina Michałowice Północ.



**5) UCHWAŁA NR XVIII/102/2016 RADY GMINY MICHAŁOWICE z dnia 29 lutego 2016 r.
w sprawie uchwalenia miejscowego planu zagospodarowania przestrzennego Gminy
Michałowice dla obszaru Gmina Michałowice Południe.**



- **Gminny Program Rewitalizacji Gminy Michałowice na lata 2017-2025**

(Uchwała Rady Gminy Michałowice nr XXXIII/247/2017 z dnia 20 kwietnia 2017 r.)

Na dzień opracowania niniejszego Gminnego Programu Opieki nad Zabytkami 2026-2029 dla Gminy Michałowice nie przyjęto nowego Gminnego Programu Rewitalizacji Gminy Michałowice na lata od 2026 roku. Niemniej przytacza się zapisy obowiązujące w dotychczas uchwalonym opracowaniu rewitalizacyjnym.

Gminny Program Rewitalizacji na lata 2017-2025 zawiera szczegółową diagnozę obszaru rewitalizacji obejmującą analizę negatywnych zjawisk i lokalnych potencjałów występujących na terenie wyznaczonego obszaru. Ważnym elementem programu jest opis planowanego stanu obszaru po przeprowadzeniu rewitalizacji wraz ze wskazaniem działań służącymi eliminacji lub ograniczeniu negatywnych zjawisk. Wyznaczone w programie cele realizowane będą poprzez wskazane przedsięwzięcia rewitalizacyjne.

W programie, zgodnie z ustawą o rewitalizacji [...], opisane zostały mechanizmy integrowania działań oraz przedsięwzięć rewitalizacyjnych wraz z podaniem szacunkowych ram finansowych uwzględniających podział środków finansowych na źródła publiczne i prywatne⁶.

Program rewitalizacji nie zawiera propozycji bezpośrednich inwestycji w obiekty zabytkowe celem zabezpieczenia wartości historycznych. Gmina Michałowice zaplanowała jednak wiele inwestycji dotyczących poprawy jakości i dostępności miejsc publicznych takich jak place, parkingi i ścieżki komunikacyjne, wskazując na rozwój turystyki regionalnej.

Wśród działań rewitalizacyjnych na uwagę zasługuje projekt przebudowy starej stajni w Raciborowicach na bibliotekę i siedzibę organizacji pozarządowej. Szacowany koszt inwestycji to ponad 1,8 mln zł.

- **Strategia Rozwoju Gminy Michałowice na lata 2021-2030**

(UCHWAŁA NR XLIII/ /2021 RADY GMINY MICHAŁOWICE z dnia 30 grudnia 2021 r. w sprawie przyjęcia Strategii Rozwoju Gminy Michałowice na lata 2021-2030)

Jest to dokument o charakterze programowym, gdzie wskazano 5 celów strategicznych, z których każdy odpowiada na zdiagnozowane problemy w wybranych obszarach interwencji. Wyznaczono także mocne i słabe strony obszaru (analiza SWOT).

Celem Strategii [...] jest rozwój Gminy Michałowice w perspektywie najbliższych dziesięciu lat, w odniesieniu do obszaru społecznego, gospodarczego i przestrzennego poprzez realizację zdefiniowanych celów strategicznych i wpisujących się w nie kierunków działań.

Na uwagę zasługuje **Cel strategiczny 3 - Wysokiej jakości usługi publiczne**

3.3 Poszerzenie oferty kulturalnej i sportowej.

W Strategii [...] odnajdujemy także informacje o potencjale dziedzictwa przyrodniczego i kulturowego Gminy Michałowice, w której 2/3 obszaru znajduje się na obszarach chronionych (parki krajobrazowe oraz ich otuliny). Szczególnie cenna przyrodniczo jest dolina rzeki Dłubni. W Gminie znajduje się kilkanaście zbiorników wodnych, z których największymi są zbiornik w Raciborowicach - Zesławicach (na rzece Dłubni), kompleks stawów w Masłomiącej oraz 5 pomników przyrody (2 w parku dworskim w Młodziejowicach oraz 3 w parku dworskim w Michałowicach).

Do najcenniejszych obiektów dziedzictwa kulturowego należą:

- gotycki, murowany kościół pw. św. Małgorzaty w Raciborowicach z kaplicą cmentarną pw. Św. Jana Chrzciciela,
- barokowy, drewniany kościół pw. Św. Jakuba Apostoła w Więclawicach Starych,
- dwór z XIX projektu T. Talowskiego w Michałowicach,
- dwory z XIX w. w Sieborowicach i Książniczkach,
- renesansowy dwór w Młodziejowicach (w ruinie),
- park podworski w Zagórzycach Dworskich,
- drewniane młyny wodne w Raciborowicach, Młodziejowicach i Wilczkowicach,
- stara apteka i kaplica Św. Jana Nepomucena w Zerwanej,
- kapliczki i krzyże przydrożne w Masłomiącej, Wilczkowicach.

W Strategii [...] wskazano na konieczność zachowania dziedzictwa kulturowego i przyrodniczego gminy. Większość obiektów zabytkowych znajduje się w rękach prywatnych, co utrudnia możliwości bezpośredniej interwencji gminy.

5.2. Charakterystyka zasobów i analiza stanu dziedzictwa krajobrazu kulturowego Gminy Michałowice

5.2.1. Zarys historii Gminy Michałowice⁷

Gmina Michałowice znajduje się w południowo-wschodniej części Wyżyny Krakowsko-Częstochowskiej, 10 km na północ od centrum Krakowa, w dolinie Dłubni będącej lewym dopływem Wisły. Liczy około 9000 tys. mieszkańców i posiada 18 sołectw. Administracyjnie Gmina Michałowice wchodzi w skład Powiatu Krakowskiego i Województwa Małopolskiego. Duża część obszaru gminy leży w granicach Dłubniańskiego Parku Krajobrazowego, oraz Parku Krajobrazowego „Dolinki Krakowskie”.

Najstarsze ślady pobytu człowieka z terenu gminy pochodzą z mezolitu (środkowa epoka kamienia 8000-4500 lat B.C.). W późniejszych okresach tereny te podlegały silnemu oddziaływaniu gospodarczemu. Szczególnie tereny w dolnym biegu Dłubni znalazły się w zasięgu trwałego osadnictwa rolniczego. W wyniku zasiedlenia obszar ten został przekształcony i pozbawiony dużej części lasów. Na przełomie XIII i XII w. BC pojawiają się w dolinie Dłubni osady kultury łużyckiej. Osadnictwo ewoluowało w ciągu wieków. Na przełomie er wyodrębnił się obszar zwartej osadnictwa nad Dłubnią, w tym także na terenie obecnej Gminy Michałowice. W pierwszej połowie III w. AC na tym terenie pojawili się Celtowie, których kultura prezentowała wyższy poziom w porównaniu z ludnością lokalną. Celtowie ulepszyli uprawę ziemi, produkcję żelaza, sposób wytwarzania ceramiki (posługiwali się kołem garncarskim).

We wczesnym średniowieczu wzdłuż rzeki Dłubni (XII w.) znajdowało się co najmniej 8 osad, określanych jednym terminem Dłubnia. Dały one początek wsiom: Michałowice, Imbramowice, Iwanowice, Sieciechowice, Raciborowice, Ściborzyce, Kantorowice, Małoszyce. Założycielami tych osad była prawdopodobnie rodzina Awdańców pochodzenia nordyckiego a Michał Awdaniec miał być był protoplastą nazwy Michałowice. Największy przyrost osad w dolinie Dłubni nastąpił w okresie od XIII do końca XIV w.

Najstarszymi miejscowościami gminy wymienionymi w archiwach są Michałowice (1198 r.) i Raciborowice (1230 r.). W kolejnych wiekach obszary dzisiejszej gminy pozostawały w równej mierze w rękach kościelnych i szlacheckich. Osady w środkowym biegu – z wyjątkiem Michałowic, były własnością szlachecką a właścicielem wsi dolnego biegu Dłubni (Raciborowice) była kapituła krakowska. W Raciborowicach proboszczem był słynny historyk Jan Długosz, który ufundował istniejący do dziś kościół. Świadczą o tym

m.in. liczne kościelne kartusze z głową żubra - herbem Długosza.

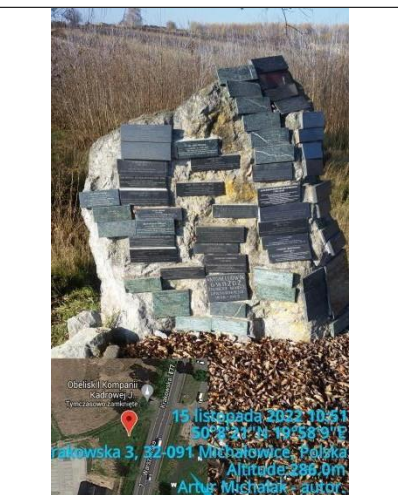
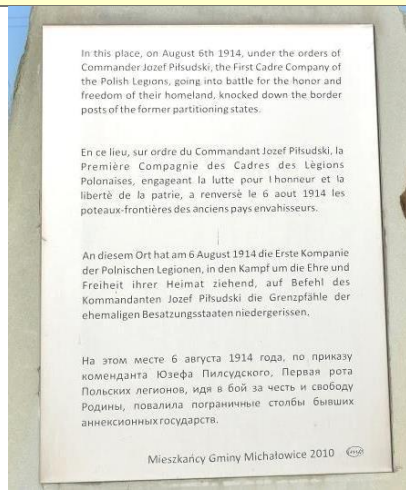
<p>Łękawica – herb rodziny Awdańców, założycieli Michałowic.</p>	
<p>Wieniawa – herb Jana Długosza, proboszcza parafii Raciborowice.</p>	
<p>Herb Michałowic</p> <p>Jest to tarcza późnogotycka typu hiszpańskiego. W polu czerwonym, w dolnej podstawie tarczy łękawica srebrna; orzeł Związku Strzeleckiego bez korony na tarczy amazonek w górnej części tarczy; między nimi pofalowany pas w skos, srebrny.</p>	
<p>Łękawica - to godło z herbu Awdańców z XIII w., założycieli osad nad rzeką Dłubnią.</p> <p>Orzeł bez korony Związku Strzeleckiego - na tarczy jest symbolem obalenia granicznych kordonów w dniu 6 sierpnia 1914 roku w Michałowicach. Średniowieczny herb Awdańców i dwudziestowieczny orzełek strzelecki łączą dzieje Gminy.</p> <p>Srebrna, pofalowana linia- to symbol rzeki Dłubni, przecinającej i jednocześnie łączącej wspólnotę gminną pod względem historycznym i współczesnym.</p> <p>Czerwień jest barwą królewską (Boskiego Pomazańca), a także symbolem Syna Bożego, miłości, dzielności, poświęcenia i żarliwości. Srebro (biel) to symbol czystości, uczciwości, pokoju i wody.</p>	

W średniowieczu na terenie Gminy Michałowice bardzo intensywnie rozwijał się przemysł i rolnictwo. Sprzyjała temu bliskość Krakowa.

Istniały tutaj obiekty przemysłowe, takie jak młyny zbożowe, papiernie, prawdopodobnie również olejarnie, ślusarnie. W większości wsi działały również kuźnie oraz karczmy, a w niektórych browary. W 1788 roku Michałowice, na wieczyste posiadanie, otrzymał Hugo Kołłątaj. W zamian zobowiązany był płacić roczny czynsz na rzecz Akademii Krakowskiej. Po wygranej bitwie pod Raławicami w 1793 roku przez Gminę Michałowice przechodził Tadeusz Kościuszko ze swoimi kosynierami, by założyć obóz w Bosutowie. Po upadku Powstania Kościuszkowskiego Michałowice zostały włączone do Austrii, a właściciel Hugo Kołłątaj, za popieranie powstania został osadzony w więzieniu w Ołomuńcu. Zmarł w 1812 roku, a Michałowice zostały włączone do Księstwa Warszawskiego w 1809 roku. Po upadku Napoleona, na Kongresie Wiedeńskim zapadły decyzje w wyniku, których Michałowice stały się częścią zaboru rosyjskiego. Raciborowice wchodziły w skład Rzeczypospolitej Krakowskiej, a po jej likwidacji zostały wcielone do zaboru austriackiego (Galicja). W 1815 roku utworzono komorę celną w Wilczkowicach, która w 1838 roku została przeniesiona do Michałowic. Administracyjnie Michałowice należały do powiatu miechowskiego i guberni radomskiej a następnie od 1860 roku do kieleckiej. W roku 1866 została utworzona Gmina Michałowice⁸.

W czasie walk o niepodległość na początku XX w. przez Michałowice prowadziła trasa I Brygady Kadrowej Józefa Piłsudskiego, która wyruszyła z ul. Oleandry w Krakowie dnia 6 sierpnia 1914 roku. Na Komorze w Michałowicach zostały obalone słupy graniczne. By uczcić to wydarzenie w przysiółku Komora umieszczono pamiątkowy obelisk.

Miejsce upamiętniające przemarsz I Brygady Kadrowej w Michałowicach



Gmina Michałowice

Miejsce pamięci Michałowice - Komora

Rodaku!
Zapamiętaj na zawsze, zatrzymując się w tym miejscu, że tutaj w Michałowicach 6 sierpnia 1914 roku pierwszy - od czasów Powstania Styczniowego - regularny oddział Wojska Polskiego rozpoczął marsz ku Wolności, dając swym heroicznym czynem i żołnierskim przykładem impuls do naśladowania tego trudu i rycerskiej wówczas ofiary, dla całego ciemiężonego przez zaborców Narodu, w trzech rozzerwanych częściach Rzeczypospolitej.

W tym historycznym dniu 1 kompania kadrowa Wojska Polskiego pod dowództwem Tadeusza Kasprzyskiego „Zbigniewa”, złożona z czterech plutonów: Kazimierza Piątka „Herwina”, Henryka Paszkowskiego „Kruka”, Stanisława Bukackiego „Barhandta” i Jana Kruszewskiego „Kruka”, oraz oddział ulanów Władysława Prażmowskiego „Belny”, podniosła na rozkaz Józefa Piłsudskiego - sztandar walki o Wolność, Honor i Suwerenność Narodową, zapoczątkowując epopeję Legionów Polskich i Polskiej Organizacji Wojskowej. To tutaj ta garsć Polaków dowiodła - w nadchodzących miesiącach i latach - calemu Narodowi, wielu wzorów bohaterstwa i patriotyzmu.

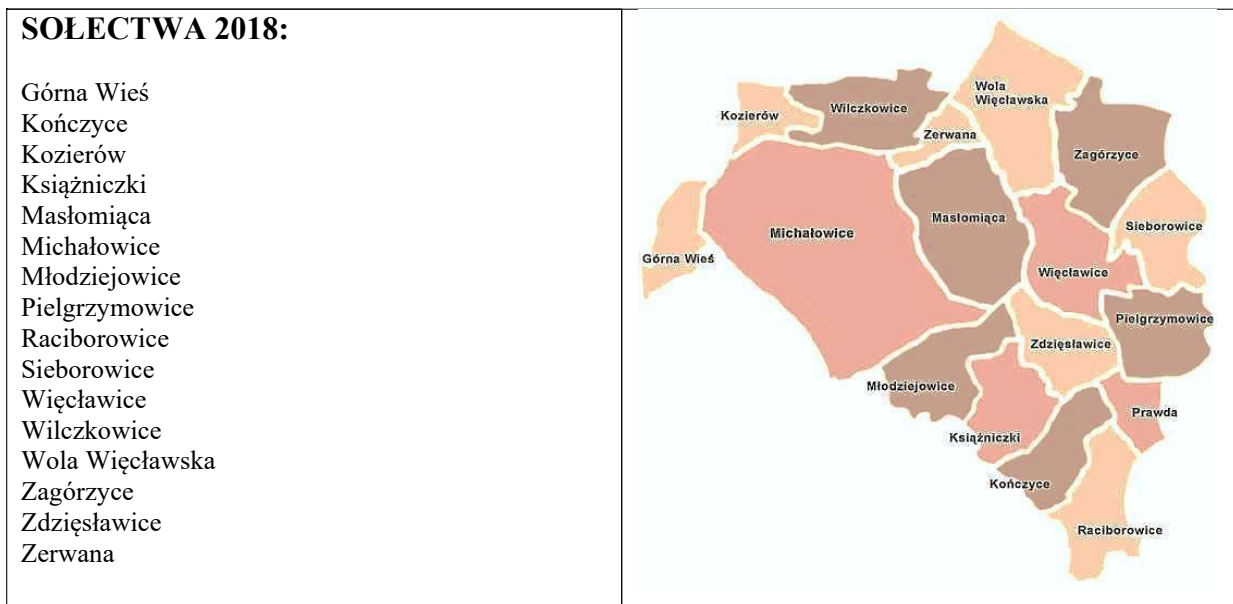
Tutejsza społeczność zapatrzona w ten Czyn poświęcenia i oddania Ojczyźnie przyczyniła się również do odbudowy państwa i jego demokratycznego kształtu. W tym miejscu od 1924 po 1939 i znów od 1981 roku rozpoznawali się i wciąż jest podejmowany historyczny Marsz Szlakiem Kadrowki, dostarczając jego uczestnikom i mieszkańcom mijanych miejscowości aż do Kielc, wielu pozytywnych przeżyć związanych z historią odrodzenia się państwowości polskiej.

Od 11 listopada 1914 roku mają Michałowice stały kamienny akcent tego wielkiego momentu, który w przełomowych dziejach Europy rozpoczął Józef Piłsudski.

Po 90 latach od owych wydarzeń synowie i wnuki generacji Bojowników Wolności z 1914 roku rozwijają te najszczytniejsze i najpiękniejsze tradycje Narodu, które umocniły siłę i znaczenie Rzeczypospolitej wśród wolnych narodów oraz zapewnijają rozwój wszystkich sił duchowych i materialnych Kraju.

W 90 rocznicę wymarszu 1. kompanii kadrowej społeczności i władze Gminy Michałowice, Michałowice, 6 sierpnia 2004.

Mapka Gminy Michałowice

**Ważne wydarzenia historyczne i osoby 9:**

- kronikarz ks. Janie Długoszu, posesor i budowniczy kościoła w Raciborowicach (ok. 1470);
- bitwa konfederatów barskich z Moskalami pod Więclawicami (1679);
- ślub znanego pisarza barokowego Wespazjana Kochowskiego w kościele w Więclawicach (1680);
- marsz kosynierów i obozie wojsk Tadeusza Kościuszki w Bosutowie (1794);
- obalenie słupów granicznych i marsz Kompani Kadrowej (1914);
- pobyt Karola Wojtyły w Raciborowicach (1944-45);
- Komes Michał Awdaniec (średniowiecze), od jego imienia prawdopodobnie wywodzą się Michałowice;
- potyczka konfederatów barskich z moskalami pod Więclawicami 30 listopada 1769 roku. 12 poległych konfederatów pochowano pod dzwonnica przy kościele w Więclawicach, jednym z nich był Szczawiński, marszałek sanocki;
- Tadeusz Kościuszko i insurekcja z 1794 roku (obóz warowny powstańców znajdował się w Bosutowie, ówczesnie należącym do parafii Więclawice);
- Hugo Kołłątaj, polityk oświeceniowy, reformator, wieczysty posiadacz Michałowic;
- Tadeusz Zgierski-Strumiłło, twórca podwalin polskiego harcerstwa;
- Józef Piłsudski i Kompania Kadrowa (obalenie słupów granicznych ww 1914 roku).

Urodzeni na terenie gminy:

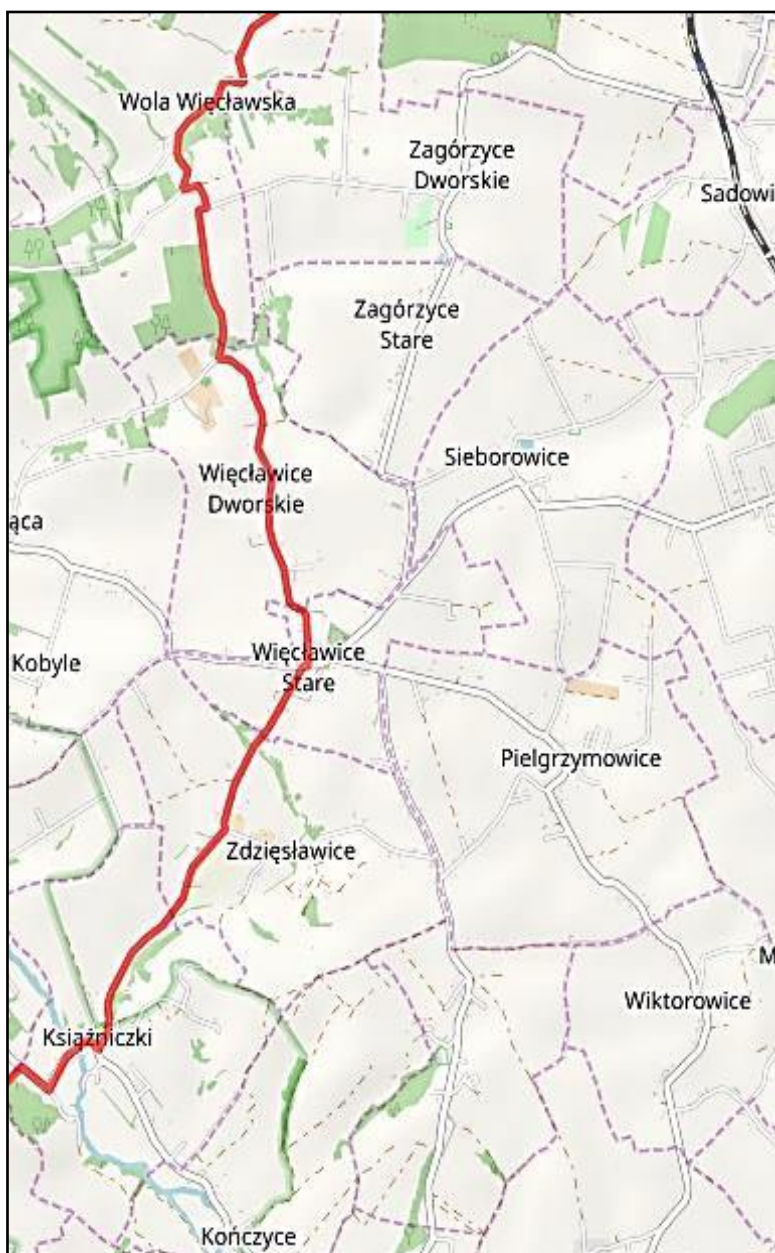
- Biskup tarnowski Florian Janowski, ur. w Masłomiącej (1725 r.);
- Tadeusz Strumiłło, muzykolog i taternik, ur. w Książniczkach (1929 r.).

Przez obszar Gminy Michałowice przebiegają następujące szlaki rowerowe i szlak pieszo-rowerowy:

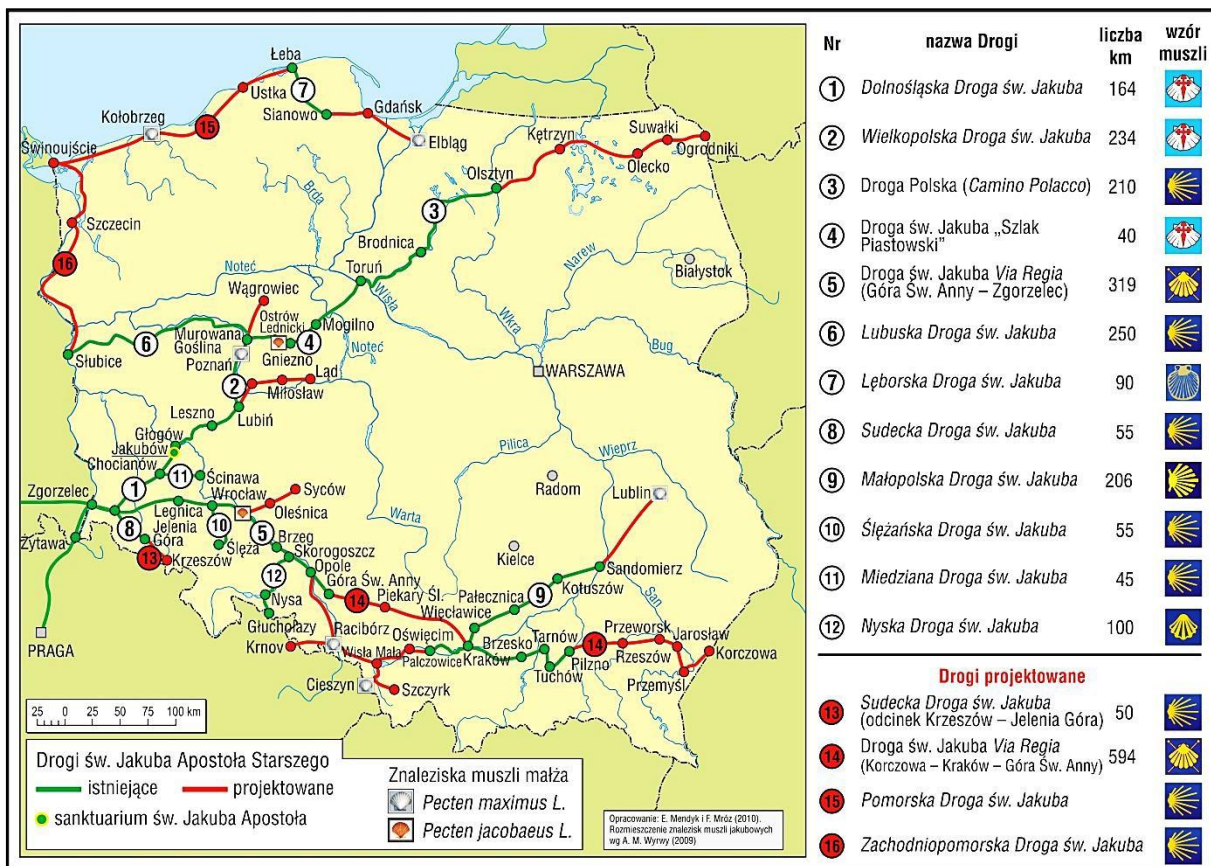
- **szlak niebieski** - „Dolina Dłubni” – szlak biegnie doliną rzeki Dłubni, od miejscowości Raciborowice do Wilczkowic i dalej do źródeł Dłubni w sąsiedniej gminie. Długość jego na obszarze gminy wynosi 11,5 km i prowadzi doliną rzeki Dłubni prowadząc wśród użytkowników wśród licznych zabytków i atrakcyjnych miejsc,
- **szlak zielony** - „Widokowy” – szlak okrężny biegnie od Raciborowic poprzez Zdzięśławice, Młodziejowice do Michałowic gdzie przekracza granicę Gminy Michałowice z Gminą Zielonki. Długość szlaku na obszarze gminy wynosi 13,2 km,
- **szlak czerwony** – „Kościuszkowski” – szlak okrężny przebiegający przez miejsca związane z Tadeuszem Kościuszką. Cała pętla ma blisko 97 km, z czego na terenie Gminy Michałowice długość jego wynosi 11,0 km,
- **szlak żółty** (szlak pieszo rowerowy) – „Droga św. Jakuba” – jest częścią systemu szlaków, które prowadzą do Santiago de Compostela w Hiszpanii. Opisywany odcinek na obszarze Gminy Michałowice liczy 9,5 km i jest częścią Małopolskiej Drogi Św. Jakuba, która wiedzie z Sandomierza do Krakowa. Na obszarze gminy szlak prowadzi z północnego-wschodu poprzez Wolę Więclawską, Zagorzyce Stare, Więclawice Dworskie i Więclawice Stare, Zdzięśławice, Książniczki a do granicy z Gminą Zielonki¹⁰. Jest to szlak jednokierunkowy. W Małopolsce szlak rozpoczyna się w Pałecznicy przy kościele Św. Jakuba i wiedzie w kierunku Krakowa.



Trasa szlaku Św. Jakuba przez Gminę Michałowice



Mapa: źródło własne Gminy Michałowice



Źródło: <http://www.zawada.diecezja.tarnow.pl/index.php/ogolne/droga-swietego-jakuba-via-regia>



Źródło: <http://www.sandomierz.pl/assets/sandomierz/media/files/397b04d0-bb08-42d9-8de5-f5222123f754/malopolska-droga-sw-jakuba.jpg>

5.2.2. Zabytki nieruchome i propozycje do ujęcia w ewidencji gminnej

Na terenie gminy znajduje się 69 obiektów wpisanych do gminnej ewidencji zabytków (w tym 9 w rejestrze zabytków) oraz kilkanaście cennych obiektów pozostających poza wymienionymi rejestrami. W zdecydowanej większości w/w obiekty stanowią własność prywatną lub kościelną. Wśród obiektów zabytkowych dominuje zabudowa mieszkaniowa drewniana z p. XX wieku (zabytki nieruchome ujęte w GEZ - załącznik nr 1) i znajduje się wzdłuż głównych ulic miejscowości. Na niektórych budynkach elewacja wymaga prac restauratorskich. Wiele z budynków zostało przebudowanych.

Na terenach wiejskich, oprócz zabudowy drewnianej (w połowie niezamieszkałej), spotykamy założenia dworsko-parkowe, dworsko-folwarczne i kościoły. Stan obiektów ewidencyjnych można określić jako dobry i dostateczny.

Ewidencja GEZ w formie kart, dołączona do programu (załącznik nr 2), obejmuje łącznie 69 obiektów nieruchomych.

5.2.3. Zabytki nieruchome o dużym znaczeniu, w tym zabytki objęte prawnymi formami ochrony

W rejestrze zabytków nieruchomych WKZ-Kraków znajduje się 9 obiektów (zespołów). Są to najważniejsze zabytki Gminy Michałowice.

WYKAZ OBIEKTÓW ZABYTKOWYCH W GMINIE MICHAŁOWICE WPISANYCH DO REJESTRU ZABYTKÓW¹¹

1. Zespół dworsko-parkowy w Książniczkach (nr rej. A-585)
2. Zespół dworsko-parkowy w Michałowicach (nr rej. A-465)
3. Zespół dworsko-parkowy w Młodziejowicach nr rej. A-492)
4. Zespół pałacowy w Sieborowicach (nr rej. A-584)
5. Zespół dworsko-parkowy w Zagorzycach Dworskich (nr rej. A-699)
6. Zespół kościoła par. p.w. Św. Małgorzaty w Raciborowicach (nr rej. A-17)
7. Zespół kościoła par. p.w. Św. Jakuba Młodszego w Więclawicach (nr rej. A-1S1)
8. Zagroda w Zerwanie (nr rej. A-727)
9. Kaplica cmentarna pw. Św. Jana Chrzciciela w Raciborowicach (nr rej. A-1376/M)

Zespół dworsko-parkowy w Książniczkach (nr rej. A-565)

Do rejestru zabytków wpisany jest dwór, rządcówka, spichlerz, park. Dwór został wzniesiony w roku 1896, murowany na rzucie w kształcie litery "L" z dwukondygnacyjnym korpusem głównym pośrodku i jednokondygnacyjnymi skrzydłami bocznymi. Dwór kryty jest dachem dwuspadowym wewnątrz stropy belkowe. W zespole zachował się budynek rządcówki z końca XIX wieku, murowany, na rzucie prostokąta z drewnianym gankiem od frontu, kryty dachem dwuspadowym. W zespole zachował się także spichlerz z końca XIX wieku, murowany, na rzucie prostokąta, o dachu naczółkowym, Całość otoczona jest parkiem o charakterze krajobrazowym, naturalistycznym, założonym na przełomie XIX/XX wieku. Park posiada kształt zbliżony do owalu i obejmuje grzbiet niewielkiego wzniesienia opadającego w kierunku południowo-zachodnim. Drzewostan składa się tu ze świerków, klonów, lip, grabów, wiązów, pojawiają się dęby, jawory, modrzewie i brzozy. Niektóre okazy mogą liczyć ok. 100 lat.

Zespół dworsko-parkowy w Michałowicach (nr rej. A-465)

Do rejestru zabytków wpisany jest dwór, spichlerz, stajnia, park. Dwór zbudowany wg projektu Teodora Talowskiego w latach 1892-1897 dla rodziny Dąbrowskich. Rodzina Dąbrowskich początkowo mieszła na tej posiadłości w niewielkim, drewnianym dworku wybudowanym przez Hugo Kołłątaja, wcześniejszego właściciela wsi Michałowice. W 1897 roku, po zakończeniu budowy dworu, stary-drewniany dworek rozebrano. Nowy dwór był murowany z kamienia i cegły, nietynkowany, parterowy z półpiętrzem w dachu nad korpusem i dwupiętrową wieżyczką-basztą. Układ dworu jest dwuskrzydłowy, na rzucie w kształcie litery "L". W skrzydle tylnym przybudówka mieszcząca ośmioboczną basztę i kaplicę; z trójbocznie zamkniętym prezbiterium. Dach dwuspadowy, nad wieżyczką namiotowy. Spichlerz przy dworze pochodzi z wieku XIX, drewniany, na rzucie prostokątnym, o konstrukcji zrębowo-słupowej o dachu dwuspadowym. Stajnia dworska zbudowana w roku 1910, murowana, na rzucie wydłużonego prostokąta, dach dwuspadowy. Park otaczający zespół dworski istniał już w XVIII wieku, a XIX wieku, w związku z budową nowego dworu, przekomponowany krajobrazowo, o cechach neoromantycznych. Całość powstała na 4 tarasach oddzielonych od siebie skarpami i jarami z dworem na najwyższym tarasie. W skrzydle tylnym znajduje się przybudówka mieszcząca oprócz baszty kaplicę z trójbocznie zamkniętym prezbiterium. We frontowej fasadzie wyróżnia się ryzalit boczny, obejmujący salon. Jest on zwieńczony trójkątnym szczytem z kamiennymi sterczynami i tablicą

~~z tarczami herbowymi Dąbrowskich. Radwan i Naęcz. Otaczający zespół dworski park~~
istniał już za życia H. Kołłątaja. Przekomponowany potem krajobrazowo, posiada cechy neoromantyczne, wykorzystuje naturalną, bogatą konfigurację terenu (skarpy, jary, tarasy). Drzewostan jest reprezentowany przede wszystkim przez robinie akacjowe, klony, dęby, graby, lipy, sosny i wierzby. Wśród pomników przyrody znajduje się jeden z największych i najstarszych w Polsce okazów derenia właściwego w formie krzaczastej (łac. cornus mas). Dwór michałowicki był świadkiem ważnych wydarzeń historycznych, w tym przemarszu I Kompanii Kadrowej Józefa Piłsudskiego. W czasie I wojny światowej budynek służył jako lazaret dla wojska. Po 1945 r. obiekt znacjonalizowano, użytkowany był jako biura i magazyny, uległ prawie całkowitej dewastacji po pożarze w 1979 roku. W latach 1985-1991 został odbudowany przez obecnych właścicieli.

Zespół dworsko-parkowy w Młodziejowicach (nr rej. A-492)

Do rejestru zabytków wpisany jest dwór, młyn, park. Dwór został zbudowany na rzucie wydłużonego prostokąta, składa się z dwóch części. Starsza część-wschodnia, jest murowana i pochodzi z początku XX wieku (ok. 1911 r.). W salach parteru zachowało się sklepienie kolebkowe z lunetami. Dwór posiada dach dwuspadowy. W starszej części zachował się kamienny późnorenesansowy portal. Całość otoczona została parkiem krajobrazowym o wybitnych walorach dendrologicznych, przyrodniczych i przestrzennych. Rosną tu takie gatunki drzew jak: lipy, dęby, wiązy, graby, jesiony, robinie i kasztanowce (dwie lipy i wiąz szypułkowy to okazy pomnikowe).

Zespół pałacowy w Sieborowicach (dawny pałac Zakrzeńskich) (nr rej. A-584)

Do rejestru zabytków wpisany jest budynek dworu, park i mur ogrodzenia z bramą. Dwór pochodzi z roku 1882, jest murowany, na rzucie litery "T". Dwukondygnacyjny jest korpus główny i skrzydło zachodnie, jednokondygnacyjne skrzydło wschodnie. Korpus główny posiada od zachodu wieloboczny ryzalit z tarasem, a od południa trójarkadowy portyk. Wnętrza dworu zdobione były stiukową dekoracją w formie fryzu i faset. Wokół dworu roztacza się park w stylu neoklasycystycznym. Ponadto w zespole znajdują się zabudowania dworskie wpisane do ewidencji zabytków. Są to d. Spichlerz I (murowany, ok. 1880 r.), stajnie dworskie (murowany, ok. 1900 r. przed 1939 przebudowane na dom zarządcy). Aktualnie w budynku dworu mieści się Państwowy Dom Dziecka.

Dawny zespół dworsko-parkowy w Zagórzycach Dworskich (nr rej. A-699)

Do rejestru zabytków wpisano park dworski (ogród dworski). Ukształtowany zapewne w wieku XVIII jako tarasowy ogród włoski, przekształcony został w wieku XIX na park krajobrazowy, a na przełomie XIX i XX wieku w części założenia na ogród modernistyczny. Ogród założony został na trzech opadających ku płd. i płd.-wsch. tarasach. Na górnym tarasie usytuowany był dwór. Wzdłuż zachodniej granicy prowadziła dzika promenada ujęta starodrzewiem, w której rosną okazy grabów, kasztanowców, lipy drobnolistnej i topoli. Ogród jest przykładem kompozycji XVIII w. i nawarstwiających się przemian z okresów późniejszych. W ogrodzie znajduje się budynek dworu (murowany, z poł. W. XIX), nadbudowany w roku 1963.

Zespół kościoła p.w. Św. Małgorzaty w Raciborowicach (nr rej. A-17)

Do rejestru zabytków wpisano kościół z dzwonnica. Jest to kościół murowany, jednonawowy, wzniesiony w latach 1460-76. Prezbiterium zakończone prostokątnie, nakryte sklepieniem krzyżowo-żebrowym, prostokątna nawa kryta jest stropem. Zachowany główny ołtarz zbudowany w stylu barokowym z krucyfiksem z 1440 r. Przy kościele znajduje się dzwonnica. Murowana, przyziemna-gotycka cześć wieży, datowana na 1476 rok, zdobionej jest kamiennym portalem, na którym wznosi się część drewniana pochodząca z 2 połowy XIX wieku.

Zespół kościoła p.w. Św. Jakuba Apostoła w Wieclawicach (nr rej. A-181)

Do rejestru zabytków wpisano kościół z dzwonnica i otoczeniem. W skład zespołu wchodzi kościół drewniany wzniesiony w roku 1748 w miejscu wcześniejszego. Wewnątrz świątyni znajdują się liczne dzieła sztuki, malarstwa, rzeźby. Ołtarz główny i dwa boczne rokokowe pochodzą z XVII wieku. W kościele znajduje się także chrzcielnica kamienna z 1477 roku. Dzwonnica przykościelna drewniana, pochodzi z 1848 roku. Poza tym w zespole kościelnym znajdują się: plebania murowana z początku XIX w., organistówka murowana z ok. 1900 roku i przytułek dla ubogich Brata Alberta drewniano-murowany z ok. 1900 roku.

Zagroda w Zerwanie (nr rej. A-727)

Do rejestru zabytków wpisano dom z apteką i otoczenie ogrodowe z kaplica. Dom mieszkalny i usytuowana w jego otoczeniu kaplica z figurą Św. Jana Nepomucena. Jest to budynek murowany, wzniesiony w 1917 r. z przeznaczeniem na mieszkanie i aptekę, na rzucie wydłużonego prostokąta, dwutraktowy, obie elewacje wzdłużne, zwieńczone zostały



profilowanym gzymsem podokapowym. We wschodniej partii fasady dwuprzęsłowy podcień filarowy o półkolistych arkadach. Kaplica Św. Jana Nepomucena pochodzi z XVIII w., murowana z cegły, tynkowana, na rzucie sześcioboku. Pierwotnie ażurowa struktura z filarami w narożach, w drugim etapie budowy została zamurowana z pięciu stron. W środku znajduje się figura Jana Nepomucena na postumencie z 1744 roku.






Kaplica cmentarna pw. Św. Jana Chrzciciela w Raciborowicach (nr rej. A-1376/M)

Do rejestru zabytków wpisana jest kaplica cmentarna. Kaplica ufundowana ze składek miejscowego chłopstwa, które do datków zachęcił Jan Waligórski, kanonik kaliski, proboszcz raciborowicki. Kaplicę wystawiono w 1847 r. Kaplica wzniesiona na rzucie kwadratu, zbudowana na kamiennej podmurówce w konstrukcji zrębowej, o ścianach zewnątrz szalowanych deskami z listwowaniem; narożniki zaakcentowane podwójnym deskowaniem. Wnętrze nakryte stropem płaskim oświetlają dwa duże okna koliste w ścianach bocznych, oraz trzecie umieszczone ponad prostokątnym obramowaniem wejścia, zamykanym dwuskrzydłowymi drzwiami klepkowymi. Całość nakrywa kopuła zwieńczona wysmukłą wieloboczną latarnią z wielopołaciowym daszkiem namiotowym zakończonym iglicą z kulą i krzyżem.

Tabela nr 1

Zabytki wpisane do rejestru zabytków

L.p.	Zabytek	Zdjęcie zespołu	Rejestr zabytków
1	<p>Zespół dworsko-parkowy w Książniczkach</p> <ul style="list-style-type: none"> • Dwór Strumiłłów z 1896 r. • Park dworski z XIX w. • Rządcówka z XIX w. • Spichlerz z XIX w. 		<p>A-585 z 25.04.1988</p>
2	<p>Zespół dworsko-parkowy w Michałowicach</p> <ul style="list-style-type: none"> • Dwór Dąbrowskich z 1892-1897 • Park dworski z XIX w. • Stajnia z 1910 r. 		<p>A-465 z 17.06.1981</p>

3	<p>Zespół dworsko-parkowy w Młodziejowicach</p> <ul style="list-style-type: none"> • Dwór XVI-XIX w. • Park dworski z XIX w. • Młyn drewniany z 1936 r. 		<p>A-492 z 10.10.1984</p>
4	<p>Zespół dworsko-parkowy w Sieborowicach</p> <ul style="list-style-type: none"> • Dwór Zakrzeńskich z 1882 r. • Park dworski z XIX w. • Spichlerz z XIX w. 		<p>A-584 z 19.04.1988</p>
5	<p>Ogród dworski w Zagórzycach Dworskich</p> <p>XIX w.</p>		<p>A-699 z 10.08.1995</p>
6	<p>Zespół kościoła Św. Małgorzaty w Raciborowicach</p> <ul style="list-style-type: none"> • Kościół parafialny Św. Małgorzaty z lat 1460-1476 • Dzwonnica przykościelna, 1476 rok - część dolna i XIX w.,- część górna 		<p>A-17 z 10.04.1968</p>
7	<p>Zespół kościoła Św. Jakuba Apostoła w Więclawicach Starych</p> <ul style="list-style-type: none"> • Kościół parafialny p.w. Św. Jakuba z 1748 r. • Dzwonnica drewniana z 1846 r. 		<p>A-181 z 30.10.1959</p>

8	<p style="text-align: center;">Stara Apteka w Zerwanej</p> <ul style="list-style-type: none"> • Apteka z 1917 rok • Kaplica Św. Jana Nepomucena z XVIII w. 		<p style="text-align: right;">A-727 z 30.06.1998</p>
9	<p style="text-align: center;">Kaplica cmentarna pw. Św. Jana Chrzciciela w Raciborowicach</p> <ul style="list-style-type: none"> • Kaplica z 1847 r. 		<p style="text-align: right;">A-1376/M z 24.10.2013</p>

Do najcenniejszych i najbardziej dostępnych zabytków na terenie gminy należą kościoły w Raciborowicach i Więclawicach.¹²

Kościół Św. Małgorzaty w Raciborowicach



Jest to gotycki kościół murowany ufundowany w latach 1460-76 przez Jana Długosza. Kościół jest budowlą jednonawową z prezbiterium zakończonym prostokątnie, nakrytym sklepieniem krzyżowo-żebrowym. Prostokątna nawa kryta jest stropem. W bryle budynku występują bogate detale kamieniarskie. Do najbardziej charakterystycznych motywów należą ostrołukowe portale uskokowo-schodowate oraz liczne kartusze z herbem Wieniawa (głowa zębura) Jan Długosza. Na zwornikach sklepiennych prezbiterium oprócz herbu Wieniawa, znajduje się również herb Kapituły Krakowskiej - Trzy korony. Wystroju dopełnia płaskorzeźbiona tablica erekcyjna z reliefem patronki kościoła – Św. Małgorzaty, inskrypcją (1476r.) i herbami. We wnętrzu wyróżnia się ołtarz główny w stylu barokowym z krucyfiksem z 1440 roku, obraz Matki Boskiej Śnieżnej z Dzieciątkiem z 1526 roku,

renesansowa płyta nagrobna ks. Walentego Brzostowskiego (zm. 1586 r.) i trzy epitafia: dwa renesansowe – Mikołaja i Jana Rajskich (zm. 1564 r.) i Anny z Lipia Linkowej (zm. 1592 r.) oraz jedno klasycystyczne Jerzego Dubieckiego (zm. 1767 r.). W nawie głównej, na północnej ścianie polichromia renesansowa. Przy kościele znajduje się dzwonnica. Na murowanej przyziemnej części gotyckiej, która datowana się rok 1476 rok, wznosi się część drewniana pochodząca z 2 połowy XIX w. Obok kościoła, na cmentarzu parafialnym, do którego prowadzi szeroka aleja jesionów, stoi kaplica datowana na 1847 rok (po remoncie kapitalnym).

Cały kompleks kościelno-cmentarny, tj. kościół, dzwonnica, cmentarz, kaplica cmentarna i aleja lipowa, posiada wybitne walory architektoniczno – krajobrazowe, a także bogatą i ciekawą historię. Z tutejszą świątynią związane były takie wybitne osobistości jak Jan Długosz – fundator kościoła i proboszcz parafii raciborowickiej oraz Karol Wojtyła, który spędził tutaj kilka miesięcy jako kleryk.

Kościół Św. Jakuba Apostoła w Więclawicach



Jest to kościół drewniany, miejscem lokacji sięgający około 1340 roku. Obecny kościół jest jednonawowy, w stylu barokowym, z drzewa modrzewiowego na podmurówce. Ostatnia gruntowna przebudowa miała miejsce przed rokiem 1757, w którym to, dokonano konsekracji kościoła. Do roku 1773 dziedzicami i proboszczami parafii byli o. jezuici, którym prawdopodobnie Więclawice zapisała rodzina Więclawskich. W 1868 roku dobudowano zakrystię od strony południowej. W kościele znajdują się trzy ołtarze rokokowe, z połowy XVIII wieku:

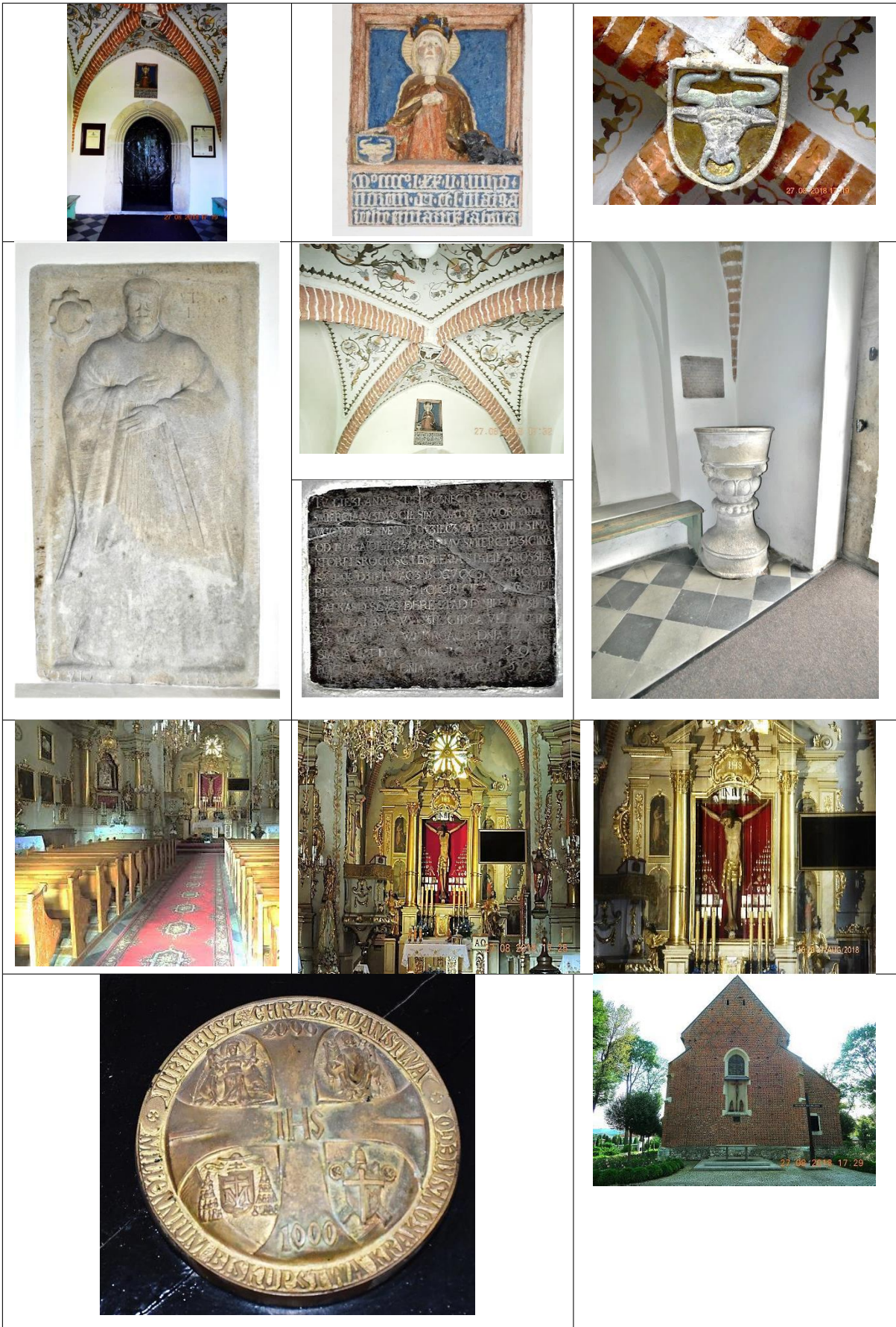
- w ołtarzu głównym znajduje obraz Św. Jakuba Apostoła., pierwszego patrona parafii, w górnej części ołtarza obraz Św. Tekli, po bokach figury Św. Piotra, Św. Pawła, Św. Stanisława Biskupa i Św. Wojciecha, oraz 4 relikwiarze.
- prawy ołtarz boczny poświęcony jest Św. Izydorowi Oraczowi (obraz 1 poł. XVII w.), który

jest drugim patronem parafii, u góry ołtarza obraz Św. Walentego, w dolnej części Św. Teresy od Dzieciątka Jezus, po bokach figury (sprzed 1773 r.), Św. Ksawerego i Św. Alojzego, obok ołtarza chrzcielnica marmurowa z pokrywą mosiężną (ok. 1800 r.). Lewy ołtarz boczny poświęcony jest Matce Bożej - obraz Madonny z Dzieciątkiem, w górnej części ołtarza obraz Św. Józefa, w dolnej Św. Stanisława Kostki (z przed 1630 r.) z napisem, że w 1678 r. obronił cudownie parafię wiecławską od dżumy, po bokach figury Św. Ignacego Loyoli i Św. Stanisława Kostki. Na belce tęczowej, między pilastrami Grupa Ukrzyżowania: rzeźba Chrystusa Ukrzyżowanego, styl późnobarokowy (XVII w.) oraz późnogotyckie rzeźby; Matki Boskiej i Św. Jana Ewangelisty (XV/XVI wiek). Szczególne miejsce w wystroju kościoła zajmuje na ścianie północnej, tryptyk Św. Mikołaja, malowany na deskach, wybitny zabytek malarstwa cechowego, gotyckiego z roku 1477. Na obrazie środkowym przedstawiony tronujący Św. Mikołaj ze Św. Szczepanem i Św. Wawrzyńcem; awers – lewe skrzydło: postacie Św. Jana Chrzciciela i Św. Andrzeja, Św. Stanisława Biskupa i Św. Erazma; awers – prawe skrzydło: przedstawia Św. Bartłomieja i Św. Jakuba Starszego, Św. Floriana i Św. Jerzego. Rewersy przedstawiają - w lewym skrzydle: Św. Urbana i Św. Walentego, Św. Klarę i Św. Otylię; w prawym skrzydle: Św. Helenę i Św. Zofię z córkami, Św. Apolonię i Św. Afre¹³. Nad tryptykiem przez wieki wisiała rzeźba Matki Boskiej z dzieciątkiem, gotycka (ok. 1420 r.). Oryginał rzeźby został oddany do Muzeum Archidiecezjalnym, a w Więcławicach znajduje się kopia. W kościele można podziwiać nadal używane podczas liturgii gotyckie, barokowe i rokokowe ornaty oraz inne cenne sprzęty liturgiczne, jak późnogotycka Monstrancja lub późnobarokowy relikwiarz Św. Stanisława Biskupa (z 1787 r.). Obok kościoła znajduje się dzwonnica drewniana, o konstrukcji słupowej (z 1846 r.) oraz nagrobek kamienny Hieronima Eustachego i Anny Kihltlów, dziedziców dóbr Wilczkowice i Masłomiąca, w kształcie sarkofagu z urną, (postawiony 20.09.1806 r. na dawnym cmentarzu przykościelnym). Tuż obok kościoła znajduje się cmentarz parafialny, na którym zachowało się kilka zabytkowych nagrobków z XIX wieku. Dnia 5 września 2013 r. ks. kardynał Stanisław Dziwisz podpisał dekret ustanawiający kościół parafialny pw. Św. Jakuba w Więcławicach Starych Sanktuarium Diecezjalnym Św. Jakuba Apostoła. Tutaj też są otaczane kultem relikwie Św. Jakuba, a kościół parafialny, znajduje się przy Małopolskiej Drodze Św. Jakuba, jest miejscem szczególnej modlitwy za wstawiennictwem Świętego Patrona, celem pielgrzymek indywidualnych i grupowych, centrum bogatych inicjatyw religijnych i kulturalnych, krajowych oraz międzynarodowych, ośrodkiem aktywności Bractwa Św. Jakuba i licznych dzieł podejmowanych przez wiernych skupionych wokół pierwszego męczennika spośród apostołów. Sanktuarium Św. Jakuba w Więcławicach Starych jest czwartym w Polsce po Jakubowie, Lęborku i Szczyrku.

Kościół i wieża kościelna w Raciborowicach



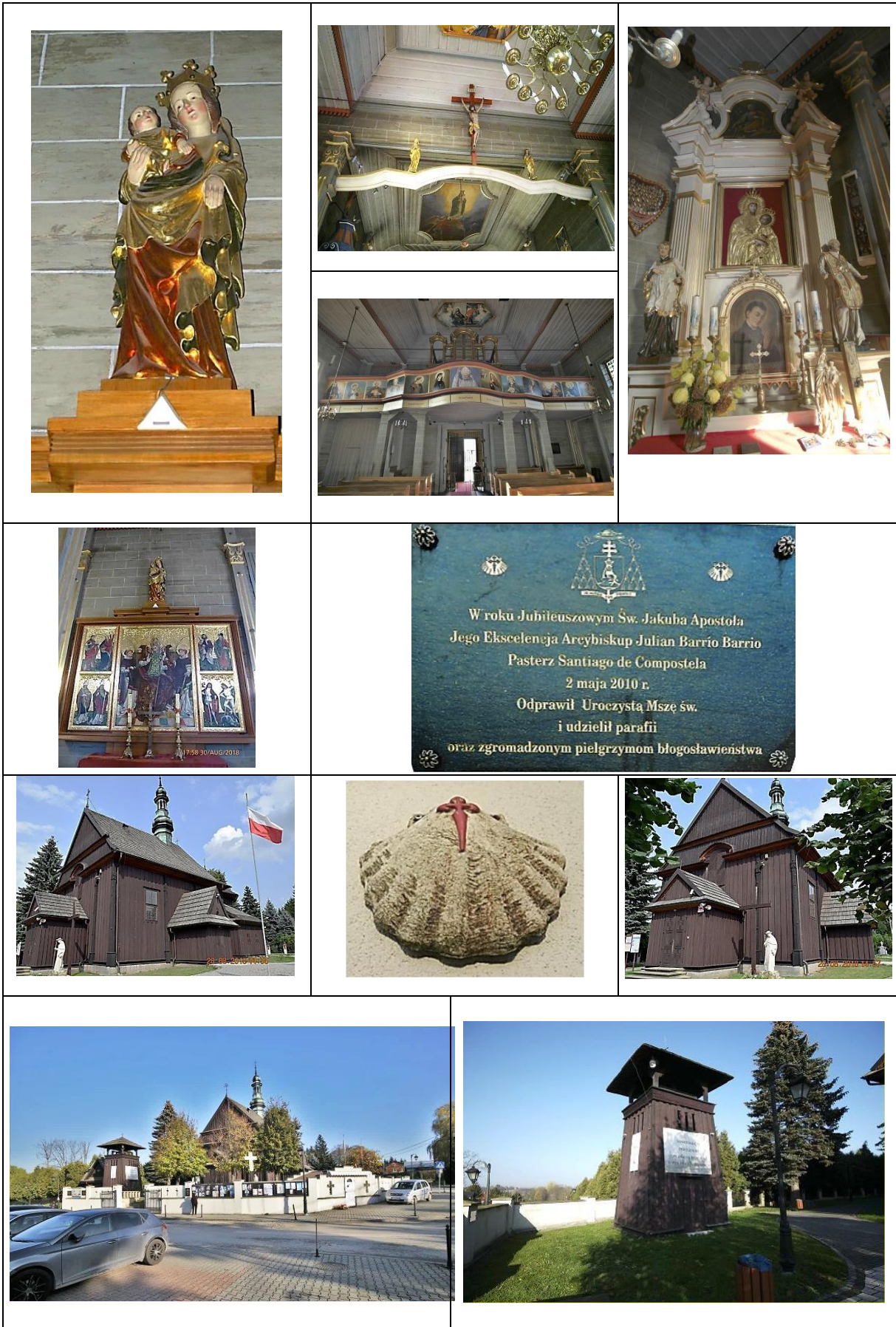




Kościół i wieża kościelna w Więclawicach







Stan zachowania obiektów ujętych w rejestrze zabytków

L.p.	Obiekt	Stan zachowania
1.	Zespół kościoła Św. Małgorzaty w Raciborowicach	bardzo dobry
2.	Zespół kościoła p.w. Św. Jakuba Apostoła w Więclawicach Starych	bardzo dobry
3.	Zespół dworsko-parkowy w Michałowicach	dobry+
4.	Zespół dworsko-parkowy w Sieborowicach	dobry
5.	Zespół dworsko-parkowy w Młodziejowicach	bardzo zły
6.	Zespół dworsko-parkowy w Książniczkach	bardzo dobry
7.	Stara Apteka w Zerwanej	bardzo dobry
8.	Ogród dworski w Zagórzycach Dworskich	dobry
9.	Kaplica cmentarna pw. Św. Jana Chrzciciela w Raciborowicach	bardzo dobry

W dobrym stanie technicznym jest dwór w Sieborowicach i Stara Apteka w Zerwanej.

W zespole dworsko-parkowym w Sieborowicach zabezpieczenia wymaga jednak spichlerz.

Ogród dworski w Zagórzycach wymaga pewnych prac porządkowych.

Najgorzej zachowany spośród wszystkich zabytków rejestrowych gminy jest dwór w Młodziejowicach. Obiekt jest w ruinie, nie jest zabezpieczony. Zaniedbany jest również otaczający park wokół dworu, podobnie jak drewniany młyn jest w stanie średnim. Remontu wymaga stolarka okienna i pokrycie dachowe. W młynie brak również systemu przeciwpożarowego.

Stan pozostałych obiektów znajdujących się w gminnej ewidencji zabytków, a także obiektów znajdujących się poza ewidencją nie jest dokładnie znany i wymaga szczegółowego badania i przeprowadzenia inwentaryzacji.

Na terenie gminy istnieją również obiekty, które ze względu na swoją wartość historyczną stanowią cenne dziedzictwo historyczne dla społeczności lokalnej. Do najciekawszych należą:

- kaplica drewniana na cmentarzu parafialnym z 1847 r. w Raciborowicach;
- młyn drewniany z 1897 r. w Raciborowicach;
- pozostałości parku dworskiego z XVIII/XIX w. w Wilczkowicach;
- obelisk w Michałowicach z 1936 r. – Komora, Kopiec drogowy z 1830 r. w Michałowicach;
- kościół parafialny p.w. NMP w Michałowicach z 1963 r.;

- aleja jesionowa prowadząca na cmentarz w Raciborowicach;
- cmentarz parafialny w Raciborowicach - nagrobki z XIX w.;
- cmentarz parafialny w Więclawicach Starych – nagrobki z XIX w.;
- młyn drewniany w Wilczkowicach w stadninie „Stary Młyn” z pocz. XX w.;
- młyn drewniany w Wilczkowicach w „Osadzie Jurajskiej” z pocz. XX w.;
- młyn drewniany w Kończycach z pocz. XX w.;
- figura NMP w Wilczkowicach z XIX w.

5.2.4. Zabytki ruchome

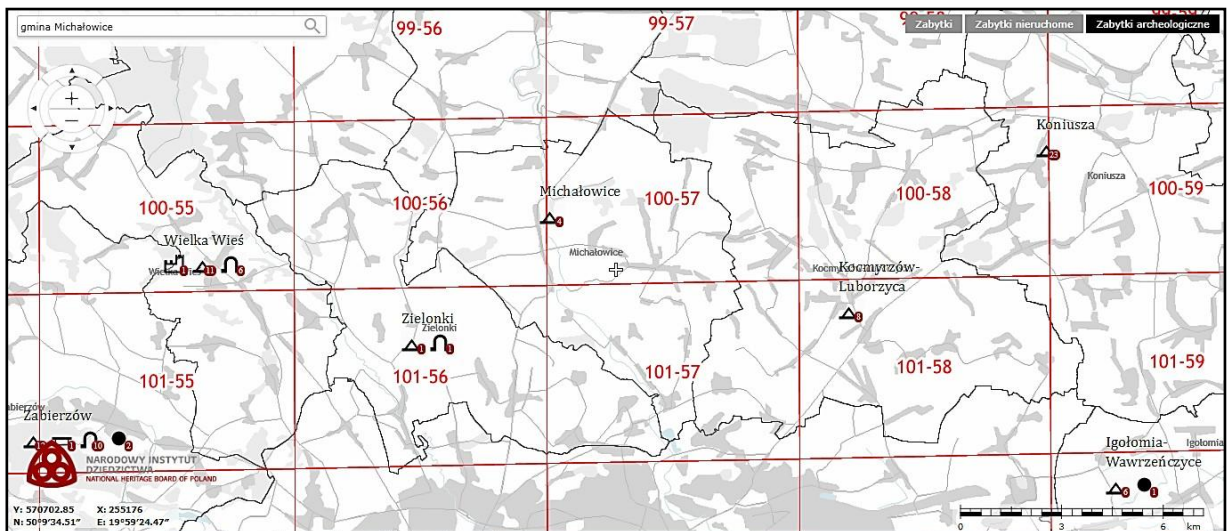
Zabytki ruchome to głównie wyposażenie kościołów tj.:

1. Wyposażenie kościoła parafialnego w Raciborowicach (54 poz.) wpisane do rejestru zabytków pod numerem B-157 na podstawie decyzji z dnia 20.10.1970 r.
2. Wyposażenie kościoła parafialnego pw. Św. Jakuba Mł. w Więclawicach:
 - orzeczenie uznania za zabytek z dn. 28.03.1955 r. (10 poz.);
 - orzeczenie uznania za zabytek z dn. 30.10.1959 r. (10 poz.);
 - orzeczenie uznania za zabytek z dn. 27.12.1961 r. (10 poz.);
 - decyzja z dn. 09.02.1970 r. (26 poz.) – nr rej. B-127;
 - decyzja z dn. 12.08.1985 r. (26 poz.) – nr rej. B-385;

5.2.5. Zabytki archeologiczne

Na obszarze Gminy Michałowice zostało zewidencjonowanych 146 stanowisk archeologicznych, niektóre bez określonej lokalizacji (**załącznik nr 3**).

Obiekty te rozmieszczone są w górnym wzdłuż rzeki. Są to przede wszystkim stanowiska archeologiczne określone głównie jako osady z epoki neolitu. Szczegółowy spis stanowisk archeologicznych znajdują się w załączniku nr 3 do programu [...].



Podział Gminy Michałowice na obszary AZP: <https://mapy.zabytek.gov.pl/nid/>

Teren Gminy Michałowice obejmuje 4 obszary AZP: 100-56, 100-57, 101-56, 101-57.

Rozpiętość chronologiczna stanowisk jest dość duża. Występują tutaj ślady działalności człowieka z okresu od neolitu do czasów nowożytnych. Odnotowano dużo śladów osadniczych i osad z neolitu. Badania powierzchniowe na tym terenie były prowadzone kilkakrotnie, licząc od lat 30-tych XX w. Ostatnie przejście weryfikacyjne AZP miało miejsce w 2008 roku (na części obszaru gminy). Dodać należy, że wojewódzkie karty ewidencji archeologicznej wykonywane były na przestrzeni wielu lat, przez różne osoby i czasami zawierają błędy czy nieścisłości typu: dublowanie numerów stanowiska w miejscowości lub numerów na obszarze AZP, brak map lokalizacyjnych na kartach czy nawet mylne numery stanowisk w opisach i na kartach. Kwerenda materiałów WKZ w roku 2018 pozwoliła ustalić (na tyle, na ile było to możliwe) przyporządkowanie poszczególnych numerów do stanowisk. Niektóre z nich są archiwalne, to znaczy, że zostały kiedyś odnotowane ale nie zawierają dokładnych danych lokalizacyjnych itp.

Stanowiska o najwyższej wartości kulturowej zostały wpisane do rejestru zabytków.

Stanowiska archeologiczne wpisane do rejestru zabytków z terenu Gminy Michałowice przedstawia poniższa tabela.

Inspire Id:	PL.1.9.ZIPOZ.NID_A_12_AR.41969
Forma ochrony:	rejestr zabytków
Nazwa:	Wilczkowice
Chronologia:	epoka kamienia
Funkcja ogólna:	osada
Funkcja szczegółowa:	
Wykaz dokumentów:	1251 z 1970-12-21
Data wpisu:	1970-12-21
Dokładność położenia:	niepewny

Inspire Id:	PL.1.9.ZIPOZ.NID_A_12_AR.41972
Forma ochrony:	rejestr zabytków
Nazwa:	Masłomiąca
Chronologia:	epoka kamienia
Funkcja ogólna:	osada
Funkcja szczegółowa:	
Wykaz dokumentów:	842A z 1968-10-17
Data wpisu:	1968-10-17
Dokładność położenia:	przybliżony

Inspire Id:	PL.1.9.ZIPOZ.NID_A_12_AR.41984
Forma ochrony:	rejestr zabytków
Nazwa:	Michałowice
Chronologia:	epoka kamienia
Funkcja ogólna:	osada
Funkcja szczegółowa:	
Wykaz dokumentów:	1244 z 1970-12-21
Data wpisu:	1970-12-21
Dokładność położenia:	niepewny

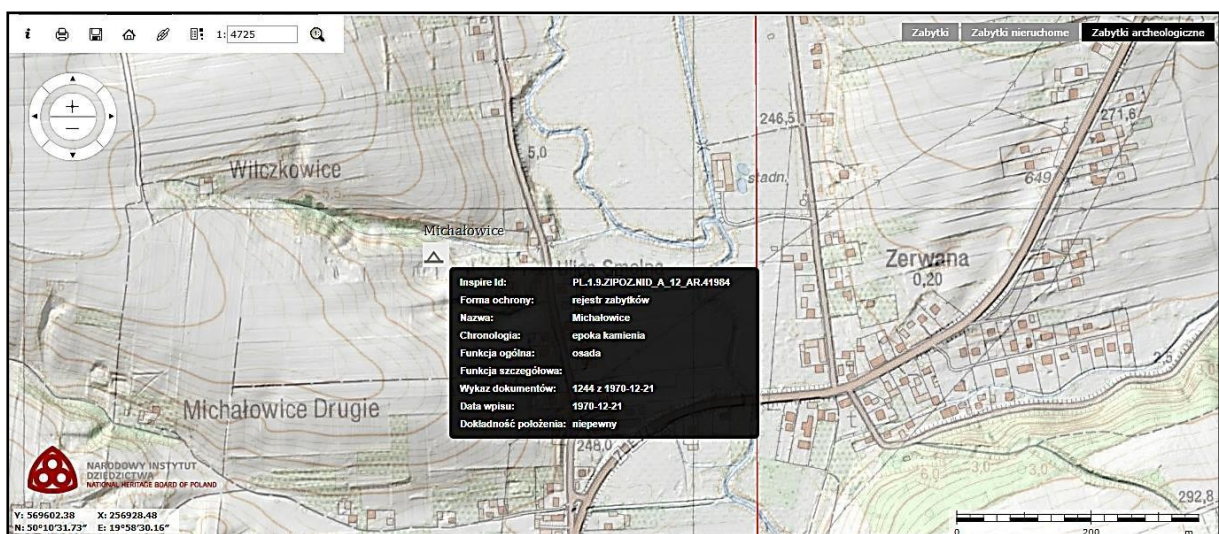
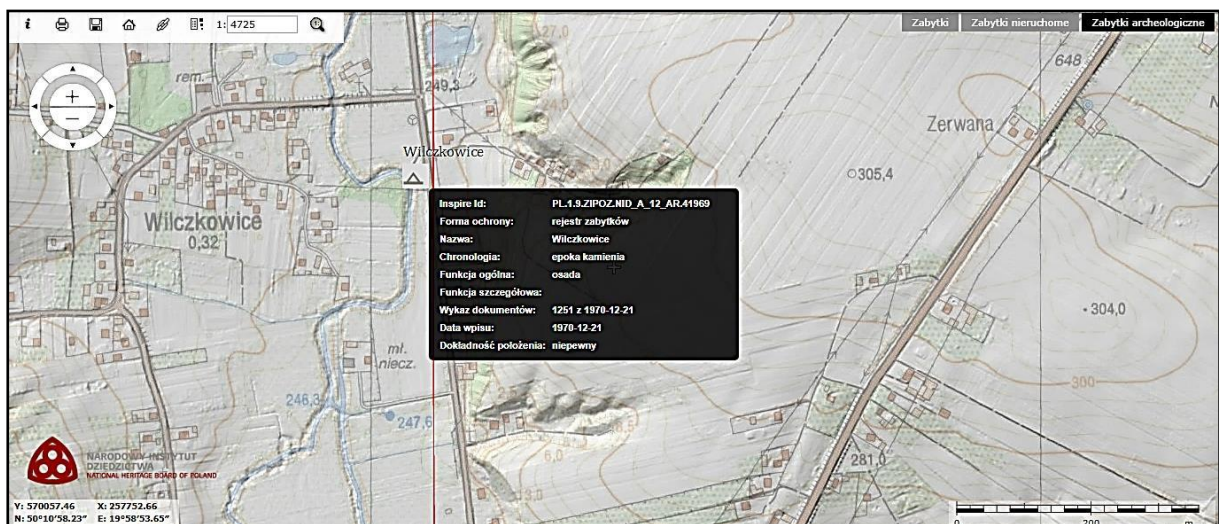
Inspire Id:	PL.1.9.ZIPOZ.NID_A_12_AR.41979
Forma ochrony:	rejestr zabytków
Nazwa:	Michałowice
Chronologia:	epoka żelaza
Funkcja ogólna:	osada
Funkcja szczegółowa:	
Wykaz dokumentów:	934 z 1968-11-22
Data wpisu:	1968-11-22
Dokładność położenia:	niepewny

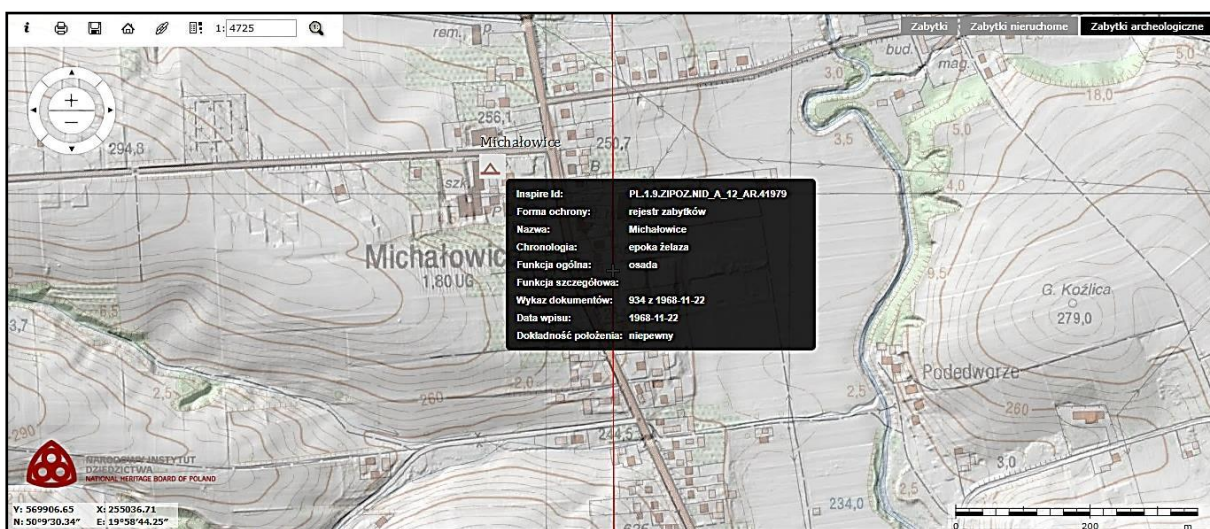
Źródło: <https://mapy.zabytek.gov.pl/nid/>

Tabela nr 2 Stanowiska archeologiczne o najwyższym znaczeniu dla gminy

Lp.	Nr s. /AZP	Nr s. /M.	AZP	Funkcja/działka	Miejscowość	Chronologia	Rejestr zabytków
1.	21	3	100-57	osada, dz. ew. nr 212	Wilczkowice	epoka kamienna	Nr 1251 z 21/12/1970
2.	45	1	100-57	osada, dz. ew. nr 211	Masłomiąca	epoka kamienna	Nr 842A z 17/10/1968
3.	brak	14a	100-57	osada, dz. ew. 179	Michałowice	epoka kamienna	Nr 1244 z 21/12/1970
4.	brak	brak	100-57	osada-brak lokalizacji azp	Michałowice	okres w. rzymskich	Nr z 934 z 22/11/1968

Stanowiska wpisane do rejestru zabytków z terenu Gminy Michałowice - 





Źródło: <https://mapy.zabytek.gov.pl/nid/>

Stanowiska archeologiczne posiadające karty WKZ zostały objęte gminną ewidencją zabytków, ponadto objęte są również strefami ochrony konserwatorskiej w mpzp.

Wśród stref ochrony konserwatorskiej stanowisk archeologicznych wyznaczanych

W dokumentach gminnych (Studium[...], mpzp) wyróżnia się:

- strefy ścisłej ochrony konserwatorskiej stanowisk archeologicznych wpisanych do rejestru zabytków (jednak nie podano o jakie stanowiska rejestrowe chodzi),
- strefy ochrony konserwatorskiej stanowisk archeologicznych ujętych w wojewódzkiej ewidencji zabytków.

W przypadku stanowisk archeologicznych wpisanych do rejestru zabytków z terenu Gminy Michałowice należy wskazać o jakie stanowiska chodzi i zdefiniować strefy ścisłej ochrony konserwatorskiej, tj. wystąpić do WKZ-Kraków o uaktualnienie danych w mpzp i Studium[...] - to jest zadanie Wojewódzkiego Konserwatora Zabytków. Na terenie gminy

znajdują się 4 takie stanowiska. Zostały one wpisane do rejestru zabytków w latach 1968-70. Do tej pory nie mamy informacji o stanowiskach archeologicznych wpisanych do rejestru zabytków w w/w dokumentach! Należy też sprawdzić istnienie i stan zachowania tych obiektów w terenie. Nie wystarczy wpis w Studium [...] czy mpzp typu: „*stanowiska są wpisane lub przewidziane do wpisu do rejestru zabytków nieruchomych województwa*...”. Wpis stanowiska do rejestru zabytków wynika ze szczególnego znaczenia znaleziska i jest to decyzja administracyjna ze wskazaniem obiektu (w tym przypadku: rodzaj stanowiska, miejscowość, działka ewidencyjna, AZP/ nr na obszarze/ nr w miejscowości).

W żadnym z załączników do miejscowych planów zagospodarowania przestrzennego (6 obowiązujących mpzp), nie mamy konkretnych informacji o wpisie do rejestru zabytków stanowisk archeologicznych. Opisy zamieszczone w załącznikach do mpzp to tylko ogólne zestawienie stanowisk archeologicznych na danym terenie, bez wskazywania stanowisk rejestrowych.

Jest to nieprawidłowe, ponieważ konsekwencje naruszenia stanowiska archeologicznego wpisanego do rejestru zabytków pociągają skutki karne i nie można obiektów rejestrowych mieszać z normalnymi stanowiskami archeologicznymi, które często mają małą wartość naukową/histeryczną. Jest to szczególnie ważne przy tworzeniu mpzp czy wydawaniu decyzji wz. W przypadku zatarcia czy całkowitego zniszczenia stanowiska rejestrowego WKZ występuje do Ministra Kultury o wykreślenie z rejestru zabytków. Na dzień dzisiejszy takich czynności nie przeprowadzono i stanowiska te oficjalnie istnieją.

W stosunku do stref ochrony konserwatorskich zewidencjonowanych stanowisk archeologicznych obowiązuje konieczność uzgadniania z właściwym konserwatorem zabytków inwestycji związanych z zagospodarowaniem i zabudowaniem terenu, a wymagających prac ziemnych (przed uzyskaniem pozwolenia na budowę).

Dla ochrony stanowisk archeologicznych oraz nawarstwień kulturowych zabytkowych układów urbanistycznych i ruralistycznych oraz w obrębie zabytków architektury, cmentarzy i zabytkowej zieleni w zależności od opinii właściwej służby ochrony zabytków, zgodnie z przepisami odrębnymi, mogą być wymagane:

- badania archeologiczne podczas prac ziemnych przy realizacji inwestycji związanych z zabudowaniem i zagospodarowaniem terenu,
- pozwolenie konserwatora zabytków na prowadzenie badań archeologicznych przed wydaniem decyzji o pozwoleniu na budowę.

W przypadku zadań inwestycyjnych związanych z pracami ziemnymi (w tym m.in. drogi,

kopalnie, odkrywki, eksploatacja złóż, inwestycje kubaturowe) w zależności od opinii właściwej służby ochrony zabytków, zgodnie z przepisami odrębnymi mogą być wymagane:

- na etapie przygotowania projektu archeologiczne badania rozpoznawczo-powierzchniowe określające ilość stanowisk archeologicznych kolidujących z inwestycją oraz rodzaje form ich ochrony,
- na etapie wyprzedzającym realizację inwestycji, ratownicze badania wykopaliskowe na wytypowanych stanowiskach archeologicznych,
- pozwolenia konserwatora zabytków na wszelkie rodzaje badań archeologicznych.

W przypadku inwestycji na terenach występowania stanowisk archeologicznych, przepisy o ochronie zabytków będą stosowane odpowiednio. Nie jest możliwym wskazanie o jakie inwestycje chodzi w perspektywie najbliższych 4 lat, ponieważ budżet gminy uchwalany jest w skali roku.

6. Analiza szans i zagrożeń

Analiza uwarunkowań wynikających z charakteru środowiska przyrodniczego, stanu zabudowy i zagospodarowania oraz wyposażenia terenów w infrastrukturę techniczną pozwoliła na identyfikację najistotniejszych zagadnień, stanowiących podstawy do formułowania koncepcji rozwoju przestrzennego gminy zawartą w Studium [...].

Elementy analizy SWOT, w odniesieniu do rozwoju turystyki i ochrony dziedzictwa kulturowego Gminy Michałowice, ujętej w Studium przedstawia poniższa tabela.

Tabela 3

Analiza SWOT¹⁴

<i>Mocne strony</i>	<i>Słabe strony</i>
<ol style="list-style-type: none"> 1. Tradycje Kadrówki i uroczystości z nią związane 2. Miejscowy Plan Zagospodarowania Przestrzennego na obszarze całej gminy 3. Rozpoznawalne w regionie organizacje pozarządowe (np. Szczep ZHP im. Tadeusza Strumiły, Orkiestra Dęta Wieniawa, Stowarzyszenie Pełna Chata, LGD Korona Północnego Krakowa, Ochotnicze Straże Pożarne) 4. Zwiększająca się liczba mieszkańców 	<ol style="list-style-type: none"> 1. Niski poziom partnerstwa międzysektorowego i dialogu społecznego 2. Niska świadomość ekologiczna mieszkańców 3. Słaby rozwój infrastruktury turystycznej i sportowej 4. Zbyt mała aktywność mieszkańców na polu społecznych

<i>Szanse</i>	<i>Zagrożenia</i>
1. Bliskość Krakowa 2. Duże obszary terenów chronionych (w tym rzeka Dłubnia). 3. Planowana budowa drogi ekspresowej S-7 4. Środki zewnętrzne, w tym UE	1. Rozdrobnienie własności gruntów 2. Słaba sieć połączeń z Krakowem 3. Upadające rolnictwo, ugory, brak pomysłu na rozwój rolnictwa 4. Wzrost zadań nakładanych na samorządy i związany z tym wzrost wydatków bieżących.

7. Założenia programowe

Gminny Program Opieki nad Zabytkami Gminy Michałowice na lata 2026-2029 ma służyć ochronie i wykorzystaniu lokalnych zasobów dziedzictwa kulturowego. Poniżej przedstawione zostały wskazania możliwych działań do podjęcia w okresie objętym programem i planowane zadania inwestycyjne.

Opisany powyżej stan zachowania zabytków wskazuje jednocześnie tereny interwencji w tej dziedzinie. Należy jednak pamiętać, że gmina może bezpośrednio działać tam, gdzie jest właścicielem zabytków. W pozostałym przypadkach może stosować tylko system zachęt, promocji czy działań edukacyjnych pośrednio wpływając na wzrost świadomości dziedzictwa materialnego i niematerialnego jako dobra lokalnego (również wspólnego). Ważnym instrumentem oddziaływania na przestrzeń zabytkową jest miejscowy plan zagospodarowania przestrzennego, który jest prawem miejscowym.

Gmina może określić w nim strefy ochrony konserwatorskiej (w porozumieniu z WKZ), zakres ochrony i inne parametry związane z utrzymaniem i odtworzeniem obiektów zabytkowych.

W związku z tym działanie gminy będzie wielokierunkowe, w ramach posiadanych kompetencji.

Główne tezy programu to:

- pozyskiwanie finansowania zewnętrznego i racjonalne wykorzystanie środków finansowych na utrzymanie krajobrazu kulturowego oraz ratowanie obiektów o szczególnych wartościach historycznych,
- wspieranie i kreowanie różnorodnych form i metod umożliwiających ochronę zabytków i

opiekę nad zabytkami – stymulowanie zasad partnerstwa oraz odpowiedzialności właścicieli obiektów o podstawowym znaczeniu dla dziedzictwa kulturowego na terenie Gminy Michałowice,

- podnoszenie walorów zabytkowych i wykorzystanie ich w promocji kultury i dla rozwoju turystyki w mieście i okolicy, a zwłaszcza jako czynnika wpływającego na rozwój gospodarczy terenu,
- poszukiwanie i wspieranie projektów związanych z kreowaniem i wdrażaniem nowych form opieki nad zabytkami i ich promocji (np. szlaki turystyczno-historyczne, ożywianie zabytków),
- włączenie kultury i dziedzictwa kulturowego w obszar interwencji i wsparcia zgodnie z zasadami planowania i wdrażania programów prorozwojowych, stosownie do oczekiwań mieszkańców gminy poprzez uznanie znaczenia dziedzictwa kulturowego w rozwoju społeczno-ekonomicznym Gminy Michałowice.

Wspomnieć należy, że Gmina Michałowice posiada potencjał turystyczny, który można wykorzystać do promocji gminy.

Uzupełnieniem wymienionych głównych zasad ochrony prawnej obiektów i obszarów zabytkowych jest upowszechnianie informacji o wartościach historycznych, krajobrazowych i kulturowych tychże obiektów. Działanie to przyczyni się do zwiększenia społecznej roli w procesie ochrony zabytków, tak bardzo istotne w przypadku małych, lokalnych społeczności.

Edukacyjny aspekt w procesie ochrony zabytków może być realizowany poprzez m.in.:

- włączenie najbardziej atrakcyjnych obiektów zabytkowych w trasy turystyczne, ścieżki i trasy edukacyjne, za pomocą oznakowania turystycznego obszaru (drogowskazy, tablice informacyjne, mapy, przewodniki),
 - uwzględnianie obiektów zabytkowych w treści map, przewodników, materiałów promocyjnych gminy,
 - organizacja imprez kulturalnych, sportowych, turystyczno-rekreacyjnych,
 - powstanie muzeum regionalnego bądź izby regionalnej.
- Nową formą ochrony obiektów i obszarów zabytkowych jest ich rewitalizacja, czyli zespół

działań (w sferze społecznej, gospodarczej i przestrzennej) prowadzących do ożywienia zniszczonych, zdegradowanych obiektów i obszarów, często przez nadanie im nowych funkcji, przy jednoczesnym zachowaniu walorów historycznych, architektonicznych oraz kulturowych.¹⁵. Oddzielną grupę obiektów do odnowy stanowią zespoły folwarczne i dworsko-folwarczne, w dużej części zdewastowane a mogące stanowić ważny element turystyki regionalnej. Wiele obiektów ujętych w ramach zespołów już nie istnieje lub znajduje się w stanie ruiny.

Ochrona poszczególnych obiektów zabytkowych nierozzerwalnie wiąże się z ochroną wartości kulturowych krajobrazu i przestrzeni gminy. W związku z tym w zagospodarowaniu terenów obowiązują następujące zasady:

- zachowania i utrzymania terenów otwartej przestrzeni krajobrazu rolniczego,
- zachowania harmonijnego krajobrazu w aspekcie widoczności z perspektywy ciągów komunikacyjnych oraz punktów widokowych,
- zachowania istniejących zadrzewień śródpolnych oraz ich uzupełnianie,
- zachowania i ekspozycji krzyży i kapliczek przydrożnych,
- zachowania przebiegu dróg krajobrazowych wraz z ich okazałymi obsadzeniami,
- ograniczania lokalizacji wolnostojących obiektów reklamowych poza obszarami zabudowanymi.

W zakresie działań zmierzających do ochrony i zachowania zabytkowej zabudowy na terenie miasta i Gminy Michałowice obowiązują lub wprowadzone zostaną następujące zasady:

- zachowania wartościowej zabudowy miejskiej i wiejskiej, poprzez zapewnienie ich dobrego stanu technicznego i estetycznego, a także prowadzenie prac rewitalizacyjnych, remontowych i konserwatorskich (z uwzględnieniem, jeśli to możliwe, ich wykonania w zakresie całych elementów, np. cały dach, cała elewacja itd. celem zahamowania tendencji odtwarzania częściowego i niestylowego),
- ograniczania zmian w bryle, detalach architektonicznych oraz rozmiarach obiektów,
- realizacja nowej zabudowy w sąsiedztwie zabytkowych obiektów bądź w miejscach lokalizacji dotychczasowej zabudowy historycznej, powinna być oparta o cechy istniejących obiektów,
- maksymalnego ograniczania lokalizacji wolnostojących nośników reklam w sąsiedztwie

obiektów zabytkowych i w strefach ochrony konserwatorskiej, oraz reklam na obiektach zabytkowych lub ograniczenie ich do minimalnych rozmiarów.

W związku z powyższym poszczególne działania związane z ochroną zabytków i promocją gminy można ująć według poniższych priorytetów, które będą realizowane przez okres następnych 4 lat.

Tabela nr 4

Priorytety

Priorytet I: ZARZĄDZANIE DZIEDZICTWEM KULTUROWYM GMINY	
kierunki działań	zadania
Podejmowanie działań zwiększających atrakcyjność zabytków dla potrzeb społecznych, turystycznych i edukacyjnych	<ul style="list-style-type: none"> - podejmowanie starań o uzyskanie środków zewnętrznych na rewaloryzację zabytków będących własnością gminy, - prowadzenie prac remontowo-konserwatorskich przy obiektach zabytkowych stanowiących własność gminy, - opracowanie regulaminu wieszania reklam na obiektach zabytkowych na terenie gminy, - wspieranie rozwoju gospodarstw agroturystycznych oferujących wypoczynek i rozrywkę (regionalne potrawy, zwyczaje itp.), - wspieranie rozwoju regionalnych izb pamięci, skansenów itp.
Priorytet II: OCHRONA KRAJOBRAZU KULTUROWEGO GMINY	
kierunki działań	zadania
Rozszerzenie zasobu i ochrony środowiska kulturowego gminy	<ul style="list-style-type: none"> - wdrażanie zapisów dokumentów programowych w odniesieniu do zabytków i krajobrazu kulturowego gminy, - egzekwowanie zapisów dotyczących działalności inwestycyjnej na obszarach objętych ochroną określonych w dokumentach programowych odnoszących się do zabytków (głównie w zakresie wysokości zabudowy, jej charakteru i funkcji), - walka z samowolami budowlanymi na obszarach objętych ochroną konserwatorską.

Priorytet III: PROMOCJA, EDUKACJA I DOKUMENTACJA WALORÓW DZIEDZICTWA KULTUROWEGO GMINY	
kierunki działań	zadania
Edukacja i popularyzacja wiedzy o regionalnym dziedzictwie kulturowym	<ul style="list-style-type: none"> - udostępnienie informacji o zabytkach na stronie internetowej urzędu gminy, - wydawanie i wspieranie działań związanych z wydawaniem publikacji (w tym folderów promocyjnych, przewodników) poświęconych problematyce dziedzictwa kulturowego gminy, - wprowadzanie tematyki ochrony dziedzictwa kulturowego do systemu edukacji przedszkolnej i szkolnej poprzez wspieranie i organizowanie zajęć edukacyjnych, - opracowywanie lub wspieranie prac o tematyce związanej z kulturą i zabytkami (studia historyczno-urbanistyczne, studia krajobrazowe, katalogi typów m.in. zabudowy regionalnej, detalu architektonicznego, cmentarzy itp.), - włączanie do szlaków turystycznych (pieszych, rowerowych, konnych) obiektów zabytkowych. ...

Wśród zrealizowanych w ciągu ostatnich lat przez gminę Michałowice inwestycji w przestrzeni ochrony zabytków wymienić należy:

2019

W 2019 roku zrealizowane zostały następujące zadania w zakresie ochrony i opieki nad zabytkami, w tym w zakresie popularyzowania wiedzy:

- 1) wydanie Mapy Turystycznej Gminy Michałowice z oznaczeniem i opisami zabytków, szlaków turystycznych i ciekawych miejsc na terenie gminy; koszt zadania: **10 395 zł**,
- 2) prace konserwatorskie drewnianej kapliczki Matki Boskiej w Książniczkach; koszt zadania: **9 000 zł**,
- 3) prace konserwatorskie kamiennej kapliczki Matki Boskiej w Woli Więclawskiej; koszt zadania: **6 000 zł** (środki z funduszu sołectwa),

- 4) prace konserwatorskie lastrykowego krzyża w Woli Więclawskiej; koszt zadania: **2 000 zł** (środki z funduszu sołeckiego),
- 5) wsparcie dodruku publikacji pt. „Ciemna noc okupacji niemieckiej na Ziemi Michałowickiej” t. 1 i t.2; koszt zadania: **11 366,25 zł**,
- 6) przygotowanie graficzne i wykonanie plansz wystawy na Jubileusz 200-lecia Szkoły Podstawowej im. ks. Jana Długosza w Raciborowicach; koszt zadania: **2 214 zł**,
- 7) druk kwartalnika „Naddłubniańskie Pejzaże”; koszt zadania: **16 023 zł**,
- 8) poprawa oznakowania szlaków rowerowych Kościuszkowskiego i Małopolskiej Drogi Św. Jakuba; koszt zadania: **1 410,81 zł**.

2020

- 1) wymiana tablic informacyjnych przy obiektach zabytkowych na terenie Gminy Michałowice; w ramach realizacji zadania uaktualnione, wymienione i uzupełnione zostały tablice przy obiektach zabytkowych oraz odnowionych w ostatnim czasie przydrożnych kapliczkach; koszt zadania: **8044 zł**,
- 2) odnowienie i poprawa oznakowania szlaków turystycznych; w ramach realizacji zadania wymienione i uzupełnione zostały tabliczki oznakowania szlaków Kościuszkowskiego i Małopolskiej Drogi Św. Jakuba; koszt zadania: **2288 zł**,
- 3) prace konserwatorskie kamiennej kapliczki Matki Bożej z 1937 r. usytuowanej w Zagórzycach; prace konserwatorskie kapliczki obejmowały: oczyszczenie kamienia i betonu z powłok malarskich, odsolenie kamienia i zabezpieczenie przed zazielenieniem, wykonanie kitów i uzupełnień oraz wstępnej impregnacji, oczyszczenie tablicy inskrypcyjnej i pozłocenie napisów, scalenie kolorystyczne oraz impregnacja figury i postumentu, rekonstrukcja aureoli, oczyszczenie i zabezpieczenie farbą antykorozyjną ogrodzenia, obłożenie betonowej stopy kamieniem, w obrębie ogrodzenia wykonanie izolacji i wypełnienie kamiennym tłuczniem, instalacja iluminacja kapliczki, koszt zadania: **15 252 zł**.

2021

- 1) prace konserwatorskie kapliczki z krzyżem w Wilczkowicach; zakres prac: oczyszczenie przez piaskowanie powierzchni żeliwnego krzyża, uzupełnienie ubytków w żeliwie, zabezpieczenie antykorozyjne i pomalowanie farbą Hammerite, usunięcie starych fliz z betonowego postumentu, montaż płyt granitowych, oczyszczenie i poprawa liternictwa płyty inskrypcyjnej, koszt zadania: **6 500 zł**,
- 2) prace konserwatorskie krzyża drewnianego w Kozierowie; zakres prac: oszlifowanie powierzchni drewna, dezynfekcja oraz wzmocnienie drewna, uzupełnienie ubytków, impregnacja, wykonanie stalowego uchwyty mocującego krzyż wraz z betonowa podstawą, koszt zadania: **6 000 zł**,
- 3) prace porządkowe i konserwacyjne przy miejscach pamięci (mn. odnowienie i osadzenie w nowej metalowej stopie krzyża na mogile żołnierzy z czasów I Wojny

światowej przy ul .Wolskiej w Woli Więclawskiej, koszt zadania: **3 200 zł**,

- 4) poprawa i uzupełnienie Gminnej Ewidencji Zabytków. Wpisano 10 nowych obiektów i sporządzono dla nich nowe karty adresowe zabytku, koszt zadania: **3 000 zł**,
- 5) odnowienie i poprawa oznakowania szlaków turystycznych w ramach realizacji zadania wymienione i uzupełnione zostały tabliczki oznakowania szlaków Kościuszkowskiego i Małopolskiej Drogi św. Jakuba. Odcinki terenowe szlaków były również dwukrotnie wykaszane; koszt zadania: **1 441,10 zł**.

2022

- 1) prace konserwatorsko – porządkowe przy pięciu kapliczkach na terenie gminy Michałowice; prace obejmowały: oczyszczenie ręczne zabrudzonych części kamieniarki, usunięcie glonów z powierzchni kamienia, powtórzenie hydrofobizacji, drobne scalenia kolorystyczne, wykonanie opaski z tłuczniem kamiennym wokół słupowej kapliczki Męki Pańskiej w Masłomiącej, koszt zadania **4900 zł**,
- 2) naprawa iluminacji kamiennej kapliczki Matki Bożej z 1937 r. usytuowanej w Zagórzycach, koszt zadania **2 091 zł**,
- 3) prace konserwacyjno-kamieniarskie przydrożnego krzyża w Kozierowie, prace obejmowały usunięcie powłok lakieru z metalowego krzyża, zabezpieczenie przed korozją, pomalowanie, usunięcie z cokołu starych fliz i montaż płytek granitowych, wykonanie marmurowej tablicy inskrypcyjnej, koszt zadania: **4 000 zł** (środki z funduszu sołeckiego),
- 4) wytyczenie i rozpoczęcie oznakowania we współpracy z Instytutem Geografii Uniwersytetu Pedagogicznego w Krakowie Szlaku kulturowego Romea Strata. (www.romeastrata.org), koszt zadania: **838,86 zł**.

2022-2024

- 1) Rekonstrukcja zabytkowego budynku obory na filię biblioteczną w Raciborowicach koszt zadania: **1 983 447,46 zł (w tym środki własne 668 089,22 zł)**

2022

- 1) prace konserwatorsko – porządkowe przy pięciu kapliczkach na terenie gminy Michałowice; prace obejmowały: oczyszczenie ręczne zabrudzonych części kamieniarki, usunięcie glonów z powierzchni kamienia, powtórzenie hydrofobizacji, drobne scalenia kolorystyczne, wykonanie opaski z tłuczniem kamiennym wokół słupowej kapliczki Męki Pańskiej w Masłomiącej, koszt zadania: **4 900 zł**,
- 2) naprawa iluminacji kamiennej kapliczki Matki Bożej z 1937 r. usytuowanej w Zagórzycach, koszt zadania: **2 091 zł**,

- 3) prace konserwacyjno-kamieniarskie przydrożnego krzyża w Kozierowie, prace obejmowały usunięcie powłok lakieru z metalowego krzyża, zabezpieczenie przed korozją, pomalowanie, usunięcie z cokołu starych fliz i montaż płytek granitowych, wykonanie marmurowej tablicy inskrypcyjnej, koszt zadania: **4 000 zł (środki z funduszu soleckiego)**,
- 4) wytyczenie i rozpoczęcie oznakowania we współpracy z Instytutem Geografii Uniwersytetu Pedagogicznego w Krakowie Szlaku kulturowego Romea Strata. (www.romeastrata.org), koszt zadania: **838,86 zł**.

2023

- 1) prace konserwatorsko-porządkowe przy trzech kapliczkach i miejscach pamięci na terenie gminy Michałowice. Prace obejmowały: oczyszczenie ręczne zabrudzonych części kamieniarki i powierzchni drewnianych, usunięcie glonów, pomalowanie stopy łączącej drewniane elementy kapliczki z podstawą, zabezpieczenie przed warunkami atmosferycznymi i hydrofobizacja kamienia. Koszt zadania: **4 900zł**.
- 2) prace konserwatorskie kamiennej płyty nagrobnej Eustachego Belli (powstańca 1846r.) na cmentarzu parafialnym w Raciborowicach. Prace obejmowały: oczyszczenie powierzchni kamiennej płyty, usunięcie glonów, odsolenie kamienia, uzupełnienie ubytków kitami mineralnymi oraz rekonstrukcja brakującej części, uczytelnienie i pozłocenie liter, hydrofobizacja i scalenie kolorystyczne kamienia, wykonanie stopy betonowej obłożonej granitem płomieniowanym. Koszt zadania: **4800 zł**

2024

- 1) prace konserwatorsko-porządkowe przy kamiennej kapliczce w Zagórzycach. Prace obejmowały: oczyszczenie ręczne zabrudzonych części kamieniarki, usunięcie glonów, zabezpieczenie przed warunkami atmosferycznymi i hydrofobizacja kamienia. Koszt zadania: **1 500,00 zł**
- 2) prace konserwatorsko – porządkowe (etap II) przy nagrobku Eustachego Belli (powstańca 1846 roku) na cmentarzu parafialnym w Raciborowicach. Prace obejmowały: wykonanie pionującej płytę nagrobną płyty betonowej, ułożenie betonowych krawężników w obrysie grobu, wypełnienie przestrzeni wokół stopy kamiennym tłuczniem. Koszt zadania: **2 900,00 zł**
- 3) Prace konserwatorsko - porządkowe w miejscu pamięci w miejscowości Górna Wieś (kamienny pomnik upamiętniający miejsce śmierci serbskiego ministra Milana Christitcha). Prace obejmowały: oczyszczenie metalowego krzyża i zabezpieczenie przed korozją, oczyszczenie powierzchni kamienia z zabrudzeń i glonów, oszlifowanie i uczytelnienie liter na tablicy epitafijnej, scalenie kolorystyczne i hydrofobizacja obiektu. Koszt zadania: **1600,00 zł**

2024-2025

- 1) Modernizacja instalacji elektrycznej i montaż instalacji antywłamaniowej i przeciwpożarowej w zabytkowym kościele p.w. św. Małgorzaty w Raciborowicach.
Koszt zadania: **484 983,00 zł (w tym środki własne 9699,78 zł)**

- 2) Prace konserwatorskie w zabytkowym kościele p.w. św. Jakuba Apostoła w Więclawicach Starych.
Koszt zadania: **403 760,00 zł (w tym środki własne 8240,00 zł)**

2025

- 1) Prace konserwatorskie kapliczki MB z 1936 r. w Młodziejowicach (I etap).
Wartość szacunkowa: **20 000 zł**

- 2) Wykonanie dokumentacji technicznej dotyczącej przyszłej rekonstrukcji i adaptacji budynku zabytkowego spichlerza zlokalizowanego w Książniczkach.
Koszt zadania: **18 450,00 zł.**

Program zakłada szacunkowe kwoty na zadania inwestycyjne, które będą aktualizowane na dzień rozpoczęcia inwestycji a zakres prac być może rozszerzony w zależności od możliwości pozyskania środków finansowych w przyszłości. Jeśli chodzi o drobne prace konserwacyjne i remontowe dotyczące zabytków, będą one dotyczyły obiektów gdzie Gmina Michałowice jest właścicielem - bez wskazywania konkretnej perspektywy czasowej (okres realizacji 4 lata). Oprócz zadań opisanych powyżej, prowadzone będą działania promocyjne i informacyjne.

Realizacja zadań programu opieki nad zabytkami polegać będzie również na rzetelnym wykonywaniu wskazań zawartych w ustawie o zagospodarowaniu przestrzennym[...], ustawie o ochronie i opiece nad zabytkami[...], ustawie prawo budowlane[...], ustawie o gospodarowaniu nieruchomościami[...] itp., dotyczących ochrony dziedzictwa kulturowego. Władze Gminy Michałowice posiadają świadomość dziedzictwa kulturowego znajdującego się na ich terenie. Wskazać należy także, że obiekty nieruchome ujęte w GEZ tylko częściowo posiadają karty konserwatorskie WKZ (12), na podstawie których wykonuje się karty GEZ. Oznacza to, że ponad 50 kart GEZ zostało wykonanych dodatkowo jako inicjatywa Gminy Michałowice.

Jednym z głównych celów Programu Opieki nad Zabytkami Gminy Michałowice na lata

2026-2029 jest zachowanie dziedzictwa kulturowego jako czynnika sprzyjającego rozwojowi turystycznemu gminy. Efektywność tych działań uzależniona będzie w dużej mierze od możliwości pozyskania środków zewnętrznych oraz współpracy z ludźmi i instytucjami.

8. Instrumentarium realizacji opieki nad zabytkami

8.1. Instrumenty prawne

W ramach instrumentów prawnych, którymi dysponuje gmina w dziedzinie ochrony zabytków, wskazać można najważniejsze z nich: uchwalanie planów zagospodarowania i ich zmiana, ustalanie stref ochrony konserwatorskiej, wydawanie decyzji administracyjnych.

Zgodnie z Ustawą o samorządzie gminnym z dnia 8 marca 1990 roku¹⁶ do zadań własnych gminy należy zaspokajanie zbiorowych potrzeb wspólnoty. W odniesieniu do problemów szeroko pojętej ochrony zabytków zadania te obejmują zagadnienia (art. 7):

- ładu przestrzennego, gospodarki nieruchomościami, ochrony środowiska i przyrody oraz gospodarki wodnej;
- edukacji publicznej;
- kultury, w tym bibliotek gminnych i innych instytucji kultury oraz ochrony zabytków i opieki nad zabytkami;
- kultury fizycznej i turystyki, w tym terenów rekreacyjnych i urządzeń sportowych, zieleni gminnej i zadrzewień;
- cmentarzy gminnych;
- utrzymania gminnych obiektów i urządzeń użyteczności publicznej oraz obiektów administracyjnych;
- promocji gminy;
- współpracy ze społecznościami lokalnymi i regionalnymi innych państw.

Kompetencje Wójta:

- wydawanie zezwoleń na usunięcie drzew lub krzewów z terenu nieruchomości na wniosek posiadacza nieruchomości (art. 83 ustawy o ochronie przyrody) z wyjątkiem nieruchomości wpisanych do rejestru zabytków;
- wydawanie decyzji w sprawach ustalenia lokalizacji inwestycji celu publicznego (art. 51 Ustawy o planowaniu i zagospodarowaniu przestrzennym);

- prowadzenie rejestru wydanych decyzji o ustaleniu lokalizacji inwestycji celu publicznego o znaczeniu powiatowym i gminnym (art. 57 ust. 2 Ustawy o planowaniu i zagospodarowaniu przestrzennym);
- wydawanie decyzji o warunkach zabudowy (art. 60 ust. 1 Ustawy o planowaniu i zagospodarowaniu przestrzennym);
- przygotowanie sprawozdania z realizacji założeń Programu opieki nad zabytkami co 2 lata.

8.2. Instrumenty finansowe

Gmina może współfinansować wybrane prace konserwatorskie, remontowe i archeologiczne, udzielając dotacji na finansowanie prac konserwatorskich i restauratorskich. W ramach pomocy merytorycznej gmina może także pomagać w wykorzystaniu programów UE przeznaczonych na zabytki w formie dofinansowań dla właścicieli i posiadaczy obiektów zabytkowych.

8.3. Instrumenty społeczne

W ramach działań o charakterze społecznym, gmina prowadzi działania edukacyjne, promocyjne i współpracę z organizacjami społecznymi. Edukacja i informacja są ze sobą ściśle powiązane, ponieważ dobra i właściwa informacja wzmacnia efekt edukacji. Działające w gminie szkoły pełnią istotną rolę w edukacji młodzieży.

Do realizacji programu powołany zostanie zespół spośród pracowników Urzędu Miejskiego w Michałowicach. Realizacja Gminnego programu opieki nad zabytkami podlegać będzie ocenie Rady Gminy. Wójt ma obowiązek sporządzenia co 2 lata sprawozdania z wykonania programu i przedstawienia go Radzie Gminy.

9. Zasady oceny realizacji programu

Zgodnie z art. 87 Ustawy z dnia 23 lipca 2003 r. o ochronie zabytków i opiece nad zabytkami, obowiązek prowadzenia kontroli stanu realizacji Programu opieki nad zabytkami spoczywa na Wójcie, który sporządza co 2 lata sprawozdanie z realizacji programu i przedstawia je Radzie Gminy.

10. Źródła finansowania programu opieki nad zabytkami i realizacja

Najważniejsze zadania programu opieki nad zabytkami Gminy Michałowice 2026-2029

2026

- 1) Prace konserwatorskie kapliczki MB z 1910 r. w Więclawicach Dworskich, wartość szacunkowa: **35 000 zł**,
- 2) Prace konserwatorskie kapliczki MB z 1936 r. w Młodziejowicach (II etap), wartość szacunkowa: **10 000 zł**

2027

- 1) Prace konserwatorskie kapliczki MB z 1935 r. w Masłomiącej, wartość szacunkowa: **30 000 zł**

2029

- 1) Opracowanie i wydanie katalogu zabytkowych kapliczek położonych na terenie gminy Michałowice, wartość szacunkowa: **30 000 zł**.

2026-2029

- 1) Rekonstrukcja i adaptacja budynku zabytkowego spichlerza zlokalizowanego w Książniczkach.

Minimalny udział procentowy w corocznie uchwalanym budżecie będzie wynosił 0,05%

Program ochrony zabytków Gminy Michałowice określa pewne kierunki i cele w zakresie ochrony zabytków znajdujących się na terenie gminy. Obowiązek dbania o zabytki spoczywa na właścicielach lub użytkownikach obiektów zabytkowych.

Głównymi źródłami finansowania **Gminnego Programu Opieki nad Zabytkami**, tj. projektów związanych z zabytkami oraz projektów pośrednio związanych z ochroną dziedzictwa są:

1. środki z funduszy europejskich, dystrybuowane na poziomie krajowym,
2. środki z funduszy europejskich – Regionalnego Programu Operacyjnego, dystrybuowane

na poziomie województwa,

3. środki z europejskich programów specjalnych, współpracy transgranicznej, itd.,
4. środki finansowe z budżetu państwa, przyznawane przez Ministra Kultury i Dziedzictwa Narodowego w ramach programów ministerialnych,
5. środki wojewódzkie (dotacje podmiotowe dla instytucji, których organizatorem jest samorząd województwa; dotacje dla innych jednostek samorządu terytorialnego; dotacje, granty, nagrody dla innych podmiotów).

Ponadto finansowanie zadań służących realizacji Programu może odbywać się z wykorzystaniem:

- dochodów własnych instytucji kultury,
- środków własnych jednostek samorządu terytorialnego (gmina, powiat),
- środków prywatnych (np.: osób fizycznych, fundacji, stowarzyszeń, ...).

Źródła finansowania ochrony zabytków i opieki nad zabytkami w ujęciu ogólnym.**Tabela nr 5**

Źródła finansowania ochrony zabytków i opieki nad zabytkami w regionie w latach 2026–2029		
Źródło finansowania	Przedmiot finansowania	
I. Budżet państwa		
1. Ministerstwo Kultury i Dziedzictwa Narodowego	<p>Programy Ministra Kultury i Dziedzictwa Narodowego – których celem jest ochrona polskiego dziedzictwa kulturowego w kraju i zagranicą, wspieranie działalności muzeów oraz popularyzacja kultury ludowej;</p> <p>Ochrona zabytków – celem programu jest zachowanie materialnego dziedzictwa kulturowego, realizowane poprzez konserwację i rewaloryzację zabytków nieruchomych i ruchomych oraz ich udostępnianie na cele publiczne, kluczowe dla realizacji celów programu są zadania prowadzące do zabezpieczenia, zachowania i utrwalenia substancji zabytku; dofinansowania nie mogą uzyskać projekty zakładające adaptację, przebudowę obiektów zabytkowych lub ich znaczącą rekonstrukcję; o dofinansowanie mogą ubiegać się: podmioty posiadające osobowość prawną oraz siedzibę, zakład lub oddział na terytorium RP, osoby fizyczne, jednostki samorządu terytorialnego lub inne jednostki organizacyjne, będące właścicielem lub posiadaczem zabytku wpisanego do rejestru albo posiadające taki zabytek w trwałym zarządzie (o dofinansowanie w ramach priorytetu nie mogą ubiegać się państwowe instytucje kultury, publiczne szkoły oraz uczelnie wyższe, uczelnie artystyczne oraz inne podmioty, o których mowa w art. 72 ustawy o ochronie zabytków i opiece nad zabytkami);</p> <p>Ochrona zabytków archeologicznych – celem programu jest świadoma i zrównoważona ochrona dziedzictwa archeologicznego in situ, zgodna z normami międzynarodowymi, określonymi w Europejskiej konwencji o ochronie dziedzictwa archeologicznego (Konwencja Maltańska) i Międzynarodowej Karcie Ochrony i Zarządzania Dziedzictwem Archeologicznym ICOMOS (Karta Lozańska); o dofinansowanie mogą ubiegać się: samorządowe i państwowe instytucje kultury, organizacje pozarządowe, publiczne i niepubliczne uczelnie akademickie, podmioty prowadzące działalność gospodarczą;</p> <p>Wspieranie działań muzealnych – celem programu jest wspieranie działalności w zakresie opieki konserwatorskiej nad muzealiami, archiwaliami i księgozbiorami, a także prezentacji zbiorów w postaci atrakcyjnych poznawczo projektów wystawienniczych i wydawniczych; zalecane są projekty kompleksowe, charakteryzujące się wysoką wartością merytoryczną oraz nowatorskimi rozwiązaniami aranżacyjnymi, dopełnionymi umiejętnie wykorzystanymi elementami multimedialnymi; o dofinansowanie mogą ubiegać się: samorządowe instytucje kultury (szczególnie te, które dopełniły procedury uzgodnienia swojego statutu z ministrem), organizacje pozarządowe, kościoły i związki wyznaniowe oraz ich osoby prawne;</p> <p>Kultura ludowa i tradycyjna – celem programu jest wspieranie zjawisk związanych</p>	

	<p>z kulturami tradycyjnymi funkcjonującymi na poziomie lokalnym, regionalnym i ogólnopolskim, które występują na obszarach wiejskich i miejskich; dofinansowywane mogą być przedsięwzięcia związane ze spuścizną kultur tradycyjnych, transformacjami poszczególnych ich elementów oraz współczesnymi kontekstami ich występowania, w tym odnoszących się także do kultur mniejszości narodowych i etnicznych oraz tradycji środowiskowych; o dofinansowanie mogą ubiegać się: samorządowe instytucje kultury (które nie są współprowadzone przez ministra), organizacje pozarządowe, kościoły i związki wyznaniowe oraz ich osoby prawne, podmioty prowadzące działalność gospodarczą;</p>
	<p>Kultura cyfrowa – celem programu jest opracowanie i digitalizacja zasobów dziedzictwa kulturowego oraz udostępnianie i umożliwianie ponownego wykorzystywania zasobów cyfrowych np. do celów popularyzacyjnych, edukacyjnych, artystycznych i naukowych; możliwa jest realizacja projektów edukacyjnych dotyczących wykorzystania zasobów cyfrowych; o dofinansowanie mogą ubiegać się: samorządowe instytucje kultury (które nie są współprowadzone przez ministra), organizacje pozarządowe, kościoły i związki wyznaniowe oraz ich osoby prawne;</p> <p>Infrastruktura kultury – celem programu jest stworzenie optymalnych warunków dla prowadzenia działalności kulturalnej poprzez modernizację i rozbudowę infrastruktury instytucji kultury, a także innych podmiotów działających w tym obszarze; o dofinansowanie mogą ubiegać się: państwowe instytucje kultury, organizacje pozarządowe, kościoły i związki wyznaniowe oraz ich osoby prawne;</p> <p>Infrastruktura szkolnictwa artystycznego – celem programu jest zapewnienie optymalnych warunków dla procesu kształcenia artystycznego poprzez modernizację i rozbudowę infrastruktury szkół, placówek i uczelni artystycznych; o dofinansowanie mogą ubiegać się: uczelnie artystyczne, publiczne i niepubliczne szkoły artystyczne prowadzące samodzielną księgowość; jednostki samorządu terytorialnego – wyłącznie jako organ prowadzący publiczną szkołę artystyczną; podmioty będące organem prowadzącym niepubliczną szkołę artystyczną, kościoły i związki wyznaniowe oraz ich osoby prawne – wyłącznie jako organ prowadzący szkoły artystyczne; placówki zapewniająca opiekę i wychowanie uczniom szkół artystycznych w okresie pobierania nauki poza miejscem stałego zamieszkania;</p> <p>Infrastruktura domów kultury – celem programu jest zapewnienie optymalnych warunków dla działalności domów i ośrodków kultury oraz centrów kultury i sztuki w zakresie edukacji kulturalnej i animacji kultury poprzez modernizację i rozbudowę ich infrastruktury; o dofinansowanie mogą ubiegać się: 1. domy kultury, ośrodki kultury oraz centra kultury i sztuki posiadające status samorządowej instytucji kultury; 2. biblioteki posiadające status samorządowej instytucji kultury, w skład których wchodzi domy kultury, ośrodki kultury lub centra kultury i sztuki; 3. jednostki samorządu terytorialnego – wyłącznie jako organy prowadzące dla podmiotów, o których mowa w punkcie 1 i 2;</p> <p>Miejsca pamięci i trwałe upamiętnienia w kraju – celem programu jest wspieranie opieki nad miejscami pamięci i trwałymi upamiętnieniami na terenie RP, stanowiącymi materialne świadectwo kluczowych wydarzeń z historii Polski; wspierane mogą być także działania mające na celu upowszechnianie wiedzy na temat miejsc, faktów i postaci związanych z walką i męczeństwem, w sposób szczególny dotyczy to miejsc noszących ślady masowych zbrodni reżimów totalitarnych; o dofinansowanie mogą ubiegać się: samorządowe instytucje kultury (które nie są współprowadzone przez ministra), organizacje pozarządowe, jednostki samorządu terytorialnego, uczelnie publiczne i uczelnie niepubliczne, kościoły i związki wyznaniowe oraz ich osoby prawne;</p> <p>Groby i cmentarze wojenne w kraju – celem programu jest wspieranie opieki nad</p>

		<p>grobami i cmentarzami wojennymi na terenie RP, stanowiącymi materialne świadectwo kluczowych wydarzeń z historii Polski związanych z walką i męczeństwem, realizacja ustawowych zadań ministra służy podtrzymaniu i rozpowszechnianiu tradycji narodowej i państwowej, celem programu jest otoczenie grobów i cmentarzy wojennych w kraju opieką; o dofinansowanie mogą ubiegać się: samorządowe instytucje kultury (które nie są współprowadzone przez ministra), organizacje pozarządowe, jednostki samorządu terytorialnego, uczelnie publiczne i uczelnie niepubliczne, kościoły i związki wyznaniowe oraz ich osoby prawne; Dotacje podmiotowe dla narodowych instytucji kultury i innych instytucji kultury współprowadzonych przez ministra.</p>
2.	Narodowy Fundusz Rewaloryzacji Zabytków Krakowa	<p>Dysponentem środków NFRZK jest Społeczny Komitet Odnowy Zabytków Krakowa. Dotacje celowe wspierają i uzupełniają działania właścicieli lub posiadaczy zabytków w zakresie konserwacji, restauracji i robót budowlanych prowadzonych przy zabytkach wpisanych do rejestru zabytków nieruchomości, położonych w granicach administracyjnych miasta Krakowa, ze szczególnym uwzględnieniem obszaru wpisanego w 1978 r. na Listę UNESCO i obszaru uznanego za pomnik historii w 1994 r. Dotacja może być przyznana każdemu, kto posiada tytuł prawny do obiektu wynikający z prawa własności, użytkownika wieczystego, trwałego zarządu, ograniczonego prawa rzeczowego, stosunku zobowiązaniowego lub prawa do dysponowania grobem.</p>
3.	Małopolski Wojewódzki Konserwator Zabytków	<p>Środki finansowe z budżetu państwa, z części której dysponentem jest wojewoda, przeznaczane na prace konserwatorskie, restauratorskie i roboty budowlane przy zabytkach położonych na terenie województwa małopolskiego – z wyłączeniem administracyjnego obszaru miasta Krakowa. O dotację może ubiegać się właściciel lub posiadacz zabytku, jeżeli posiada tytuł prawny do zabytku wynikający z prawa własności, użytkownika wieczystego, ograniczonego prawa rzeczowego, trwałego zarządu lub stosunku zobowiązaniowego na okres nie krótszy niż 10 lat. MWKZ nie finansuje i nie dofinansowuje projektów dotowanych przez inne jednostki zaliczane do sektora finansów publicznych.</p>
4.	Ministerstwo Spraw Wewnętrznych i Administracji - Fundusz Kościelny	<p>Fundusz Kościelny został powołany na mocy art. 8 ustawy z dnia 20 marca 1950 r. o przejęciu przez Państwo dóbr martwej ręki, poręczeniu proboszczom posiadania gospodarstw rolnych i utworzeniu Funduszu Kościelnego jako forma rekompensaty dla kościołów za przejęte przez Państwo nieruchomości ziemskie. Dotacje z tego funduszu udzielane są na remonty i prace konserwatorskie zabytkowych obiektów sakralnych (w szczególności: remonty dachów, stropów, ścian i elewacji, osuszanie i odgrzybianie, izolację, remonty i wymianę zużytej stolarki okiennej i drzwiowej, instalacji elektrycznej, wodnej, kanalizacyjnej, odgromowej). Podmiotami uprawnionymi do otrzymywania środków są kościelne osoby prawne.</p>
5.	Ministerstwo Klimatu i Środowiska - państwowe osoby prawne - Parki Narodowe	<p>Wydatki bieżące i inwestycyjne na utrzymanie Parków Narodowych.</p>

II. Województwo małopolskie**6.**

- Wspieranie prac konserwatorskich, restauratorskich lub robót budowlanych zabytków wpisanych do rejestru zabytków, położonych na obszarze województwa małopolskiego (w ramach konkursów dla właścicieli zabytków).
- Wspieranie prac konserwatorskich, restauratorskich lub robót budowlanych przydrożnych kapliczek, położonych na terenie województwa małopolskiego (w ramach konkursów dla jednostek samorządu terytorialnego z Małopolski).
- Wspieranie prac konserwatorskich, restauratorskich lub robót budowlanych pomników, historycznych miejsc pamięci narodowej i martyrologii położonych na terenie województwa małopolskiego (w ramach konkursów dla jednostek samorządu terytorialnego z Małopolski).
- Utrzymanie i tworzenie infrastruktury szlaków turystycznych w regionie, aktywizacja Szlaku Architektury Drewnianej, budowa i rozwój produktów turystycznych Małopolski (także w ramach konkursów ofert dla organizacji pozarządowych).
- Wspieranie przedsięwzięć obejmujących ochronę i upowszechnianie wartości małopolskiego (regionalnego i lokalnego, materialnego i niematerialnego) dziedzictwa kulturowego (także w ramach konkursów ofert dla organizacji pozarządowych).
- Wydatki na działalność bieżącą i inwestycyjną regionalnych instytucji kultury, w szczególności muzeów, w tym przeznaczane na zabezpieczenie i konserwację muzealiów.
- Wydatki na działalność bieżącą i inwestycyjną innych regionalnych jednostek organizacyjnych (np. szpitali), w tym posiadających siedziby w obiektach zabytkowych wpisanych do rejestru zabytków.
- Promocja walorów i zasobów dziedzictwa kulturowego, m.in. poprzez system Nagród Województwa Małopolskiego i promocję turystyczną regionu (np. Małopolski System Informacji Turystycznej).

III. Jednostki samorządu terytorialnego (gminy i powiaty)		
7.		<ul style="list-style-type: none"> - Wspieranie prac konserwatorskich, restauratorskich lub robót budowlanych zabytków wpisanych do rejestru zabytków, położonych na obszarze gminy/powiatu, w ramach systemu dotacji i ogłaszanych konkursów. - Wydatki na działalność bieżącą i inwestycyjną dla gminnych i powiatowych instytucji kultury, w tym placówek muzealnych. - Wydatki na działalność bieżącą i inwestycyjną innych gminnych i powiatowych jednostek organizacyjnych (np. szpitali, szkół, placówek pomocy), w tym posiadających siedziby w obiektach zabytkowych wpisanych do rejestru zabytków. - Wydatki na prace konserwatorskie, restauratorskie lub roboty budowlane kapliczek przydrożnych, pomników, historycznych miejsc pamięci narodowej oraz innych obiektów stanowiących majątek gminy lub powiatu. - Promocja walorów i zasobów dziedzictwa kulturowego, promocja turystyczna.
IV. Fundusze Strukturalne Unii Europejskiej		
8.	Fundusze Europejskie dla Małopolski 2021- 2027. Małopolska Przyszłości	<p>Priorytet 1. Inteligentny i konkurencyjny region – w ramach celu dotyczącego czerpania korzyści z cyfryzacji możliwe będzie pozyskanie wsparcia m.in. na realizację przedsięwzięć w obszarze kultury i dziedzictwa regionalnego, obejmujących w szczególności platformy cyfrowe, kompleksowe projekty w zakresie informatyzacji małopolskich instytucji kultury, digitalizację oraz udostępnianie unikalnych zbiorów w postaci cyfrowej, a także rozwijanie cyfrowych rejestrów i repozytoriów oraz zapewnienie warunków bezpiecznego przechowywania i udostępniania tych zasobów.</p> <p>Priorytet 2. Energetyka i środowisko – w ramach celu dotyczącego wspierania efektywności energetycznej i redukcji emisji gazów cieplarnianych możliwe będzie pozyskanie wsparcia na realizację działań związanych ze znaczącą modernizacją energetyczną budynków użyteczności publicznej, także tych zabytkowych. Wstępnym warunkiem rozpoczęcia inwestycji powinno być przeprowadzenie analizy opłacalności energetycznej i ekonomicznej działań.</p> <p>Priorytet 4. Małopolska infrastruktura społeczna – w ramach celu dotyczącego wzmacniania roli kultury i zrównoważonej turystyki w rozwoju gospodarczym możliwe będzie pozyskanie wsparcia na przedsięwzięcia realizowane głównie przez podmioty prowadzone lub nadzorowane na poziomie regionalnym w zakresie:</p> <p>realizacji działań przyczyniających się do pobudzania szeroko rozumianego rozwoju społeczno-gospodarczego, m.in. poprzez pobudzanie uczestnictwa w kulturze i twórczego wykorzystania dziedzictwa kulturowego; modernizacji infrastruktury instytucji kultury, także zabytkowych siedzib, prowadzone z duchem Europejskiego Zielonego Ładu; dokumentowania, zachowywania i upowszechniania dziedzictwa niematerialnego, m.in. poprzez badania terenowe, sporządzanie wywiadów i dokumentacji etnograficznych, upowszechnianie kultury ludowej;</p>

	<p>realizacji prac konserwatorskich, restauratorskich, robót budowlanych i prac zabezpieczających zabytkowej infrastruktury placówek kultury wraz z ich otoczeniem, umożliwiających zachowanie ich dotychczasowych funkcji, a także służących nadaniu im nowych funkcji użytkowych, z przeznaczeniem w szczególności na cele kulturalne, edukacyjne lub służące integracji społecznej; możliwa będzie również konserwacja zabytków ruchomych jako część szerszego projektu infrastrukturalnego; rozwoju i udostępniania szlaków kulturowych.</p> <p>Priorytet 6. Małopolska bliżej mieszkańców – w ramach celu dotyczącego wspierania zintegrowanego i sprzyjającego włączeniu społecznemu</p> <p>rozwoju społecznego, gospodarczego i środowiskowego, kultury, dziedzictwa naturalnego, zrównoważonej turystyki i bezpieczeństwa na obszarach miejskich (A) i wiejskich (B) możliwe będzie pozyskanie wsparcia dla przedsięwzięć realizowanych na poziomie lokalnym i ponadlokalnym (tj. na poziomie gmin i powiatów) w zakresie:</p> <ul style="list-style-type: none">- rozwoju infrastruktury instytucji kultury, w tym budowy, rozbudowy i modernizacji siedzib instytucji (domów kultury, bibliotek, mediotek, muzeów, teatrów), w tym obiektów, które mają charakter zabytkowy, m.in. poprzez realizację prac konserwatorskich, restauratorskich i robót budowlanych oraz prac zabezpieczających wraz z ich otoczeniem, umożliwiających zachowanie ich dotychczasowych funkcji, a także służących nadaniu im nowych funkcji użytkowych z przeznaczeniem w szczególności na cele kulturalne;- dokumentowania, zachowania i upowszechniania dziedzictwa niematerialnego, m.in. poprzez badania terenowe, sporządzanie wywiadów i dokumentacji etnograficznej, upowszechnianie kultury ludowej;- ochrony i opieki nad zabytkami – wspieranie prac konserwatorskich, restauratorskich i zabezpieczających oraz robót budowlanych przy zabytkach nieruchomych (wpisanych do rejestru zabytków) wraz z ich otoczeniem, umożliwiających zachowanie ich dotychczasowych funkcji, a także służących nadaniu im nowych funkcji; objęte wsparciem zabytki będą mogły pełnić funkcje użytkowe, w szczególności kulturalne, edukacyjne i gospodarcze, służące lokalnej społeczności oraz turystom; nie wyklucza się również wsparcia w zakresie ochrony zabytków archeologicznych czy rozwoju i udostępniania szlaków kulturowych.
--	--

9.	Fundusze Europejskie dla Małopolski 2021-2027. Małopolska Przyszłości Fundusze Europejskie na Infrastrukturę, Klimat, Środowisko 2021-2027 (FEnIKS)	<p>Priorytet VII: Kultura, Cel szczegółowy 4.6 Wzmacnianie roli kultury i zrównoważonej turystyki w rozwoju gospodarczym, włączeniu społecznym i innowacjach społecznych – planowana interwencja obejmuje rozwój infrastruktury kultury w celu wzmocnienia jej potencjału w zakresie oddziaływania na rozwój gospodarczy i włączenie społeczne. Wsparciem zostaną objęte państwowe i współprowadzone instytucje kultury, biblioteki przechowujące Narodowy Zasób Biblioteczny oraz publiczne szkoły i uczelnie artystyczne. Ponadto o dofinansowanie mogą ubiegać się jednostki samorządu terytorialnego, NGO oraz kościoły i związki wyznaniowe w zakresie prowadzonej działalności kulturalnej, zlokalizowane na obszarach wpisanych na Listę UNESCO, uznanych za Pomniki Historii lub posiadających tytuł Znak Dziedzictwa Europejskiego. Działania będą ograniczać się do obiektów, w których prowadzona jest działalność kulturalna i które mają potencjał do rozwoju turystyki kulturowej. Poprzez realizację inwestycji związanych z renowacją, konserwacją, rewaloryzacją i restauracją obiektów zabytkowych (w tym zabytków ruchomych), zwiększy się ich atrakcyjność dla odbiorców. Poprawie ulegną warunki ich funkcjonowania, umożliwiając wprowadzanie nowych funkcji i celów działalności. Ma to szczególne znaczenie w kontekście odbudowy gospodarki po okresie pandemii i uruchomienia procesów rozwojowych na obszarach, które w największym stopniu dotknięte zostały kryzysem. Ważnym elementem będzie też wprowadzenie rozwiązań mających na celu zabezpieczenie zabytków przed katastrofami. Zakres wsparcia obejmie także działania infrastrukturalne mające na celu ochronę i zachowanie otoczenia zabytkowych obiektów.</p> <p>Priorytet VIII: Pomoc techniczna – w ramach jednego z obszarów interwencji finansowane będą działania służb konserwatorów zabytków, w tym ministra właściwego ds. kultury i ochrony dziedzictwa narodowego jako organu koordynującego i nadzorującego ich działania. Wsparcie ma na celu zwiększenie jakości i szybkości realizowanych zadań nadzoru nad prawidłowością prowadzonych badań archeologicznych oraz prac konserwatorskich w trakcie realizacji inwestycji Programu na lata 2021-2027 oraz CEF, jak również innych inwestycji z programów krajowych współfinansowanych ze środków unijnych.</p>
10.	Fundusze Europejskie na Rozwój Cyfrowy 2021-2027 (FERC)	<p>Priorytet II: Zaawansowane usługi cyfrowe – jednym z celów programu jest stymulowanie rynku ponownego wykorzystywania zasobów kultury i danych naukowych. Powstałe e-usługi powinny zapewnić zdalny dostęp do unikalnych narzędzi oraz umożliwić przetwarzanie, analizę, bezpieczne gromadzenie i archiwizację dużych zbiorów danych, co będzie skutkowało przyspieszeniem rozwoju takich obszarów jak np.: kultura i rozrywka, motoryzacja, e-zdrowie, transport, bezpieczeństwo publiczne, energetyka, technologie finansowe czy rolnictwo.</p> <p>2.1 Wysoka jakość i dostępność e-usług publicznych – np. tworzenie, rozwój, integracja e-usług publicznych, wykorzystanie potencjału informacji sektora publicznego (ISP) i technologii w administracji z zastosowaniem np. analiz wielkich zbiorów danych oraz metod sztucznej inteligencji.</p> <p>2.3 Cyfrowa dostępność i ponowne wykorzystanie informacji – np. digitalizacja zasobów kultury, administracji i nauki (m.in. dane z badań naukowych oraz zasobów edukacyjnych finansowanych ze środków publicznych). Program zakłada podejmowanie działań zwiększających otwartość oraz poziom ponownego wykorzystania danych z zasobów kultury (w tym niebędących ISP), nauki i administracji. Wsparcie będzie udzielane również na budowę lub modernizację i udostępnianie rozwiązań informatycznych do prowadzenia zaawansowanej analityki danych z wykorzystaniem nowych technologii.</p>

		Beneficjentami programu mogą być m.in.: instytucje kultury, przedsiębiorcy, obywatele, NGO.
11.	Program współpracy transgranicznej Interreg Polska – Słowacja 2021-2027	<p>Obszar wsparcia skupiony jest wokół Karpat. Obszary górskie stanowią ogromne bogactwo Pogranicza. Powierzchnia terytorialna zakresu programu wynosi ponad 39 tys. km², z czego prawie 60% znajduje się w Polsce. Z terenu województwa małopolskiego wsparcie obejmuje podregiony oświęcimski, nowosądecki, nowotarski oraz powiat myślenicki z podregionu krakowskiego.</p> <p>Priorytet 3. Twórcze i atrakcyjne turystycznie Pogranicze, Cel szczegółowy: wzmacnianie roli kultury i zrównoważonej turystyki w rozwoju gospodarczym, włączeniu społecznym i innowacjach społecznych – ma wspierać turystykę opartą na zasobach dziedzictwa kulturowego i przyrodniczego, które stanowią największy potencjał polsko słowackiego Pogranicza i podstawę jego rozwoju. W zakres działań będzie wchodzić m.in. rewitalizacja zabytków kultury, rozbudowa szlaków, rozwój i promocja wspólnych ofert turystycznych, inicjatyw i produktów. Przykładowe typy działań:</p> <p>wspieranie rozwoju transgranicznych konkurencyjnych/innovacyjnych /zintegrowanych produktów/usług/ofert turystycznych, w celu zwiększenia roli kultury i turystyki w rozwoju gospodarczym i włączeniu społecznym; - zachowanie, udostępnienie i promocja materialnego i niematerialnego dziedzictwa kulturowego oraz przyrodniczego o znaczeniu transgranicznym; tworzenie systemów informacji i promocji turystyki, które popularyzują obszar wsparcia jako atrakcyjny cel turystyczny.</p> <p>Priorytet 4. Współpraca instytucji i mieszkańców Pogranicza, Cel szczegółowy: budowanie wzajemnego zaufania, w szczególności poprzez wspieranie działań ułatwiających kontakty międzyludzkie. Aby stymulować współpracę oraz ograniczać bariery z nią związane, finansowane będą działania ukierunkowane na: budowanie i rozwijanie transgranicznych partnerstw działających w różnych sferach życia społecznego (np. kultury, ekologii, turystyki), promowanie idei transgranicznej współpracy oraz wymiany dobrych praktyk w tym zakresie, zwiększanie świadomości środowiskowej oraz wspólnej tożsamości mieszkańców Pogranicza.</p>
12.	Wspólna Polityka Rolna 2021 - 2027 (WPR)	<p>Wspólna polityka rolna (WPR) jest jedyną, w pełni wspólnotową polityką UE, ważną nie tylko dla rolników i producentów żywności, ale także dla mieszkańców obszarów wiejskich i konsumentów. Jednym z wielu celów programu jest zachowanie, poprzez ochronę, różnorodności biologicznej i krajobrazów rolniczych, wzmacnianie usług ekosystemowych oraz ochrona siedlisk i naturalnego krajobrazu. Wśród kierunków wsparcia wymienia się:</p> <p>CS 6. P1. Ochrona i różnicowanie krajobrazu wiejskiego, CS 8.P 4. Poprawa dostępu do infrastruktury turystyczno-rekreacyjnej, CS 8.P 6. Poprawa dostępu do usług publicznych w zakresie opieki, zdrowia, kultury i dziedzictwa kulturowego.</p> <p>Interwencja LEADER – przewiduje się bardzo ograniczone wsparcie na operacje infrastrukturalne, kwalifikowalne tylko wtedy, gdy będą one ściśle powiązane z innym projektami wdrażanymi w ramach Lokalnej Strategii Rozwoju (LSR). Oznacza to, że wsparcie w tym zakresie będzie miało charakter uzupełniający do projektowanego w ramach innych programów (finansowanych z innych funduszy). Analogiczne podejście przewiduje się w przypadku inwestycji w zakresie dziedzictwa lokalnego i ochrony zabytków.</p> <p>Wdrażana także będzie koncepcja smart villages, w tym rozwoju biogospodarki, która wyrasta z podejścia LEADER, lecz jest bardziej skoncentrowana obszarowo i tematycznie oraz kładzie jeszcze większy nacisk na wykorzystanie narzędzi IT i innowacji.</p>

V. Programy wspólnotowe		
13.	Kreatywna Europa 2021 - 2027	<p>Kreatywna Europa (Creative Europe) to program Komisji Europejskiej, którego celem jest wsparcie ponadnarodowych działań europejskich sektorów kultury, audiowizualnego i kreatywnego w obszarze kultury i sztuki przyczyniających się do budowania kompetencji, profesjonalizacji i zwiększania konkurencyjności sektorów na rynku globalnym, wpływ na zwiększanie dostępu do kultury i sztuki, docieranie do nowych grup odbiorców i zwiększanie uczestnictwa w kulturze, rozwój współpracy międzynarodowej oraz wsparcia ponadnarodowego obiegu europejskich dzieł i twórców, ochrony i propagowania różnorodności kulturowej i językowej oraz europejskiego dziedzictwa kulturowego, wykorzystanie technologii i wdrażanie innowacji w sektorach oraz dostosowania sektorów do zmiany cyfrowej.</p> <p>W ramach nowej edycji programu istotne będą także wsparcie sektorów w odbudowie po kryzysie wywołanym pandemią COVID-19, zrównoważony rozwój i zielona transformacja sektorów, równość i równouprawnienie oraz włączanie społeczne poprzez kulturę i sztukę.</p> <p>Program będzie wdrażany poprzez komponenty:</p> <ul style="list-style-type: none"> - komponent Media – wspierający działania sektora audiowizualnego, - komponent Kultura – wspierający działania sektorów kultury i kreatywnego, - komponent międzysektorowy – wspierający rozwój innowacji w projektach łączących sektory kultury, kreatywny i audiowizualny, a także sektor wysokiej jakości mediów informacyjnych i rozwój umiejętności krytycznego korzystania z mediów.
VI. Inne		
14.	Jednostki administracyjne kościołów i związków wyznaniowych	<p>Wydatki bieżące i inwestycyjne na utrzymanie zabytkowych siedzib i własności jednostek administracyjnych kościołów i związków wyznaniowych.</p> <p>Wydatki bieżące i inwestycyjne na utrzymanie muzeów jednostek administracyjnych kościołów i związków wyznaniowych.</p> <p>Wydatki bieżące i inwestycyjne przeznaczane na konserwację muzealiów i zabytkowych kolekcji.</p>
15.	Uczelnie wyższe	<p>Wydatki bieżące i inwestycyjne na utrzymanie zabytkowych siedzib i własności uczelni wyższych.</p> <p>Wydatki bieżące i inwestycyjne na utrzymanie muzeów uczelnianych i bibliotek.</p> <p>Wydatki bieżące i inwestycyjne przeznaczane na konserwację muzealiów i zabytkowych kolekcji.</p>
16.	Polskie Towarzystwo Turystyczno-Krajoznawcze	<p>Wydatki bieżące i inwestycyjne na utrzymanie zabytkowych siedzib i własności PTTK.</p> <p>Wydatki bieżące i inwestycyjne na utrzymanie muzeów PTTK.</p> <p>Wydatki bieżące i inwestycyjne przeznaczane na konserwację muzealiów i zabytkowych kolekcji.</p> <p>Wydatki bieżące i inwestycyjne na utrzymanie szlaków turystycznych.</p>

17.	Organizatorzy muzeów (osoby fizyczne i prawne, jednostki organizacyjne nieposiadające osobowości prawnej)	Wydatki bieżące i inwestycyjne na utrzymanie muzeów w/w organizatorów. Wydatki bieżące i inwestycyjne przeznaczane na konserwację muzealiów i zabytkowych kolekcji.
18.	Prywatni właściciele zabytków	Wydatki ze środków prywatnych na zabytkowe nieruchomości i ruchomości (na własne mienie).

11. Główne opracowania wykorzystane do przygotowania programu:

- Narodowa Strategia Kultury
- Krajowy Program Opieki nad Zabytkami 2023-2026
- Strategia Rozwoju Województwa - Małopolska 2030
- Plan Zagospodarowania Przestrzennego Województwa Małopolskiego
- Wojewódzki Program Opieki nad Zabytkami 2022-2025
- Studium Uwarunkowań i Kierunków Zagospodarowania Przestrzennego Gminy Michałowice
- Strategia Rozwoju Gminy Michałowice 2021 - 2030
- Gminny Program Rewitalizacji Gminy Michałowice na lata 2017-2025
- Miejscowe plany zagospodarowania przestrzennego Gminy Michałowice

Spis tabel nr - strona:

Zabytki nieruchome o najwyższym znaczeniu dla gminy (wpisane do rejestru zabytków)

Tabela nr 1 – 38-40

Stanowiska archeologiczne o najwyższym znaczeniu dla gminy (wpisane do rejestru)

Tabela nr 2 – 53

Analiza SWOT

Tabela 3 – 56-57

Priorytety

Tabela 4 – 60-61

Źródła finansowania ochrony zabytków i opieki nad zabytkami w ujęciu ogólnym

Tabela nr 5 – 70-79

Opracowanie: Tomasz Wolny