



DZIENNIK URZĘDOWY

WOJEWÓDZTWA MAŁOPOLSKIEGO

Kraków, dnia 6 lutego 2026 r.

Poz. 712

UCHWAŁA NR XIX/134/26 RADY GMINY SPYTKOWICE

z dnia 27 stycznia 2026 roku

w sprawie: miejscowego planu zagospodarowania przestrzennego dla obszaru położonego w miejscowości Spytkowice – Obszar 2

Na podstawie art. 18 ust. 2 pkt 5 ustawy z dnia 8 marca 1990 r. o samorządzie gminnym (t.j.Dz. U. z 2025 r. poz. 1153 ze zm.) oraz art. 20 ust. 1 ustawy z dnia 27 marca 2003 r. o planowaniu i zagospodarowaniu przestrzennym (t.j.Dz. U. z 2024 r. poz. 1130 ze zm.), art. 67 ust. 3 ustawy z dnia 7 lipca 2023 r. o zmianie ustawy o planowaniu i zagospodarowaniu przestrzennym oraz niektórych innych ustaw (Dz. U. 2023 poz. 1688 ze zm.),

Rada Gminy Spytkowice uchwala, co następuje:

§ 1.1. Uchwala się miejscowy plan zagospodarowania przestrzennego dla obszaru położonego w miejscowości Spytkowice – Obszar 2, zwany dalej „planem”, stwierdzając, że nie narusza

on ustaleń Studium uwarunkowań i kierunków zagospodarowania przestrzennego gminy (Uchwała

Nr V/38/19 Rady Gminy Spytkowice z dnia 10 kwietnia 2019 r. wraz ze zmianą wprowadzoną Uchwałą Nr XLIII/442/23 Rady Gminy Spytkowice z dnia 29 marca 2023 r.).

2. Plan obejmuje obszar o powierzchni ok. 0,4 ha, w granicach administracyjnych miejscowości Spytkowice, zgodnie z granicami planu określonymi w Uchwale Nr XXXII/325/22 Rady Gminy Spytkowice z dnia z dnia 9 lutego 2022 r. o przystąpieniu do sporządzenia miejscowego planu zagospodarowania przestrzennego dla miejscowości Spytkowice, zmienionej Uchwałą

Nr XVI/110/25 Rady Gminy Spytkowice z dnia 28 października 2025 r.

3. Uchwała obejmuje ustalenia planu zawarte w treści uchwały (tekst planu) i w części graficznej planu (rysunek planu) będącej załącznikiem do uchwały.

4. Załącznikami do niniejszej uchwały są:

- 1) załącznik nr 1 – Załącznik graficzny w skali 1: 2000 zwany dalej „Rysunkiem planu”;
- 2) załącznik nr 2 – Rozstrzygnięcie o sposobie rozpatrzenia uwag zgłoszonych do wyłożonego do publicznego wglądu projektu planu;
- 3) załącznik nr 3 – Rozstrzygnięcie o sposobie realizacji zapisanych w planie inwestycji z zakresu infrastruktury technicznej, które należą do zadań własnych gminy oraz zasadach ich finansowania;
- 4) załącznik nr 4 – Dane przestrzenne.

Rozdział 1. Przepisy ogólne

§ 2. 1. Następujące elementy, występujące na Rysunku planu, stanowią **obowiązujące ustalenia planu**:

- 1) **granice obszaru objętego planem**;
- 2) **linie rozgraniczające tereny o różnym przeznaczeniu lub różnych zasadach zagospodarowania**;
- 3) **nieprzekraczalne linie zabudowy od dróg oraz obszaru kolejowego**;
- 4) **strefa od obszaru kolejowego**;
- 5) **symbole identyfikacyjne terenów o różnym przeznaczeniu podstawowym i uzupełniającym oraz różnych zasadach ich zabudowy i zagospodarowania**:

- a) **22MN-U** – teren zabudowy mieszkaniowej jednorodzinnej lub usług,
- b) **4KDZ** – teren drogi zbiorczej,
- c) **36KR** – teren komunikacji drogowej wewnętrznej,

2. Następujące elementy, występujące na Rysunku planu, **wynikające z przepisów odrębnych, są oznaczeniami obowiązującymi**:

- 1) **strefa ochrony pośredniej ujęcia wody (cały obszar objęty planem)**;
- 2) **udokumentowane złoża kopalin „Spytkowice” (WK296) (cały obszar objęty planem)**.

§ 3. 1. Ilekroć w tekście planu jest mowa o:

- 1) **błękitno-zielonej infrastrukturze** – należy przez to rozumieć infrastrukturę związaną z wodą w jej naturalnym lub sztucznym otoczeniu, a także rozwiązania sprzyjające retencji wody jak np. ogrody deszczowe, niecki retencyjne, ronda filtrujące itp.;
- 2) **ciekach** – należy przez to rozumieć ciek, w rozumieniu ustawy z dnia 20 lipca 2017 r. Prawo wodne (t.j. Dz. U. z 2025 r. poz. 960 ze zm.);
- 3) **dachu płaskim** – rozumie się przez to dach lub stropodach o spadku 0°-15°;
- 4) **dojazdach niewyznaczonych** – należy przez to rozumieć niewydzielone liniami rozgraniczającymi na rysunku planu, istniejące i nowe dojazdy, zapewniające dostęp do dróg publicznych – w ramach terenów o określonym przeznaczeniu i ustalonych zasadach lub warunkach zagospodarowania;
- 5) **drogach wewnętrznych** – należy przez to rozumieć drogi nie zaliczone do dróg publicznych; wrysowane lub nie wrysowane na Rysunku planu, w tym zaliczone do terenu komunikacji wewnętrznej;
- 6) **działce budowlanej** – należy przez to rozumieć „działkę budowlaną” w rozumieniu ustawy z dnia 27 marca 2003 r., o planowaniu i zagospodarowaniu przestrzennym (t.j. Dz. U. z 2024 r. poz. 1130 z późn. zm.);
- 7) **nieprzekraczalnej linii zabudowy od dróg oraz obszaru kolejowego** – należy przez to rozumieć linię określającą nieprzekraczalne położenie elewacji nowych lub rozbudowywanych budynków oraz budowli (z zastrzeżeniem **ust. 7**);
- 8) **obudowie biologicznej** – należy przez to rozumieć roślinność zaroślową i trawiastą lub zadrzewienia występujące w bezpośrednim otoczeniu cieków i rowów;
- 9) **powierzchni całkowitej zabudowy** – należy przez to rozumieć sumę powierzchni wszystkich kondygnacji nadziemnych budynku. Do powierzchni całkowitej zabudowy wlicza się wszystkie elementy przewieszenia, które występują w elewacji (w tym wychylenia górnych części budynku, wykusze i inne elementy budynku wydzielone z przestrzeni za pomocą przegród budowlanych). Jednocześnie do powierzchni całkowitej zabudowy nie wlicza się: ramp i schodów zewnętrznych, daszków, markiz, występów dachowych, oświetlenia zewnętrznego, powierzchni balkonów i innych elementów budynku nie wydzielonych z przestrzeni za pomocą przegród budowlanych;

- 10) **powierzchni zabudowy** – należy przez to rozumieć powierzchnię terenu zajęłą przez budynek, wyznaczoną przez rzut poziomy zewnętrznych krawędzi budynku w stanie wykończonym na powierzchnię terenu. Do powierzchni zabudowy wlicza się wszystkie elementy przewieszenia, które występują w elewacji (w tym wychylenia górnych części budynku, wykusze i inne elementy budynku wydzielone z przestrzeni za pomocą przegród budowlanych). Jednocześnie do powierzchni zabudowy nie wlicza się: ramp i schodów zewnętrznych, daszków, markiz, występów dachowych, oświetlenia zewnętrznego, powierzchni balkonów i innych elementów budynku nie wydzielonych z przestrzeni za pomocą przegród budowlanych;
- 11) **przeznaczeniu podstawowemu** – należy przez to rozumieć rodzaj przeznaczenia, które zostało ustalone planem, jako jedyne lub przeważające na wyznaczonym terenie, na rzecz którego należy rozstrzygać wszelkie ewentualne konflikty przestrzenne, przy zachowaniu zgodności z obowiązującymi przepisami odrębnymi;
- 12) **przeznaczeniu uzupełniającym** – należy przez to rozumieć rodzaj przeznaczenia inny niż podstawowy, który został dopuszczony w terenie wyznaczonym planem, jako uzupełnienie lub wzbogacenie przeznaczenia podstawowego; realizacja przeznaczenia uzupełniającego przed realizacją obiektu z zakresu przeznaczenia podstawowego jest zgodna z planem wyłącznie w przypadku, gdy nie uniemożliwi to realizacji zabudowy z zakresu przeznaczenia podstawowego;
- 13) **rowie** – należy przez to rozumieć rowy, w rozumieniu ustawy z dnia 20 lipca 2017 r. Prawo wodne (t.j. Dz. U. z 2025 r. poz. 960 ze zm.);
- 14) **strefie** – należy przez to rozumieć część obszaru objętego planem wydzieloną ze względu na charakterystyczne cechy i wskazaną na Rysunku planu. W strefie obowiązują, oprócz ustaleń określonych dla danego przeznaczenia terenu, dodatkowe warunki zabudowy i zagospodarowania;
- 15) **terenie** – należy przez to rozumieć wydzieloną liniami rozgraniczającymi część obszaru objętego planem, o określonym przeznaczeniu i ustalonych zasadach lub warunkach zagospodarowania, oznaczoną symbolami literowymi i numerami wyróżniającymi go spośród innych terenów;
- 16) **usługach handlu wielkopowierzchniowego** – należy przez to rozumieć handel realizowany w obiekcie o powierzchni sprzedaży powyżej 2000 m²;
- 17) **wskaźniku intensywności zabudowy** – należy przez to rozumieć parametr (minimalny lub maksymalny) wyrażony jako udział powierzchni całkowitej zabudowy wszystkich budynków położonych na działce budowlanej do powierzchni tej działki;
- 18) **wskaźniku powierzchni biologicznie czynnej** – należy przez to rozumieć parametr liczony jako procentowy udział terenu biologicznie czynnego w powierzchni działki budowlanej;
- 19) **wysokości zabudowy:**
- a) **w odniesieniu do budynków** – należy przez to rozumieć wysokość liczoną zgodnie z Rozporządzeniem Ministra Infrastruktury w sprawie warunków technicznych jakim powinny odpowiadać budynki i ich usytuowanie (Dz. U. z 2022 r. poz. 1225 ze zm.),
- b) **w odniesieniu do pozostałych obiektów budowlanych** – rozumie się przez to wysokość liczoną od najniższego do najwyższego położonego nad poziomem terenu elementu danego obiektu;
- 21) **zabudowie istniejącej** – należy przez to rozumieć:
- a) budynek lub budowlę istniejącą w dniu wejścia niniejszego planu w życie,
- b) budynek lub budowlę przyjętą zgłoszeniem robót budowlanych lub realizowaną na podstawie prawomocnego pozwolenia na budowę, wydanego przed wejściem niniejszego planu w życie.
2. Nazwy własne (m. in. dróg, ulic i obiektów) oraz numery budynków przywołane w tekście planu i opisane na Rysunku planu, należy rozumieć odpowiednio, jako nazwy i numery istniejące oraz stosowane w dniu uchwalenia planu.

3. Pojęcia użyte w niniejszym planie, których znaczenie definiują akty prawne, należy rozumieć zgodnie z ich znaczeniem określonym w tych aktach, według stanu obowiązującego w dniu uchwalenia planu.

Rozdział 2. **Ustalenia ogólne**

Zasady ochrony i kształtowania ładu przestrzennego. **Wymagania dotyczące kształtowania przestrzeni publicznych.** **Zasady i warunki scalania i podziału nieruchomości**

§ 4. 1. Na obszarze objętym planem obowiązuje zakaz lokalizacji usług handlu wielkopowierzchniowego.

2. Na obszarze objętym planem obowiązuje zakaz lokalizacji przedsięwzięć mogących zawsze znacząco oddziaływać na środowisko, w rozumieniu przepisów odrębnych. Wymienione zakazy nie dotyczą:

- 1) dróg publicznych;
- 2) sieci, obiektów i urządzeń zaopatrzenia w wodę;
- 3) urządzeń i zespołów umożliwiających pobór wód podziemnych;
- 4) sieci, obiektów i urządzeń kanalizacji;
- 5) sieci, obiektów i urządzeń zaopatrzenia w gaz;
- 6) obiektów i urządzeń melioracji;
- 7) parkingów lub zespołów parkingów;
- 8) obiektów, sieci, urządzeń, instalacji do oczyszczania ścieków;
- 9) poszukiwania, rozpoznawania i wydobywania kopalin;
- 10) podziemnych (kablowych) linii elektroenergetycznych;
- 11) inwestycji celu publicznego z zakresu łączności publicznej.

3. Prowadzenie działalności usługowej lub produkcyjnej nie może powodować powstawania uciążliwości wykraczających poza granice działki, do której użytkownik posiada tytuł prawny, a zwłaszcza odorów, ponadnormatywnego: hałasu, wibracji, zanieczyszczeń powietrza.

4. Lokalizacja tymczasowych obiektów budowlanych – zgodnie z przepisami odrębnymi.

5. Ustala się **nieprzekraczalną linię zabudowy od dróg oraz obszaru kolejowego** – zgodnie z Rysunkiem planu.

6. Ustala się **strefę od obszaru kolejowego**. W strefie tej należy uwzględnić szczególne warunki zagospodarowania oraz ograniczenia w zagospodarowaniu terenu, wynikające z przepisów odrębnych.

7. Ograniczeń wynikających z lokalizacji **nieprzekraczalnej linii zabudowy od dróg oraz obszaru kolejowego** nie stosuje się do budynków i budowli wskazanych w przepisach odrębnych dotyczących transportu kolejowego.

§ 5. 1. Nie wskazuje się przestrzeni publicznych ze względu na specyfikę planu.

§ 6. 1. Na obszarze objętym planem nie wskazuje się obszarów wymagających przeprowadzenia **scaleń i podziałów nieruchomości** w rozumieniu ustawy z dnia 21 sierpnia 1997 r. o gospodarce nieruchomościami (t.j. Dz. U. z 2024 r. poz. 1145 ze zm.).

2. W przypadku podjęcia procedury **scaleń i podziałów nieruchomości** ustala się następujące zasady ich przeprowadzania:

- 1) granice scalenia określa się każdorazowo z zachowaniem przepisów odrębnych;
- 2) kąt zawarty pomiędzy granicami działki dochodzącymi do drogi, a krawędzią tej drogi, powinien się mieścić w przedziale pomiędzy 60 a 120 stopni;
- 3) minimalna szerokość działki dochodzącej do pasa drogowego - nie mniejsza niż 16 metrów;
- 4) minimalna powierzchnia działki budowlanej powstałej po podziale geodezyjnym dla zabudowy

- 500 m².

§ 7. Za zgodne z planem uznaje się:

- 1) wykorzystywanie w sposób dotychczasowy terenów oraz istniejących obiektów budowlanych, których przeznaczenie plan zmienia, do czasu ich zagospodarowania zgodnego z planem;
- 2) realizację niewyznaczonych w planie obiektów i urządzeń służących utrzymaniu i regulacji wód oraz zabezpieczeniu przed zagrożeniem powodziowym, o ile ich lokalizacja nie pozostaje w sprzeczności z pozostałymi ustaleniami planu;
- 3) wytyczenie nowych szlaków turystyki pieszej, konnej i rowerowej z zachowaniem przepisów odrębnych;
- 4) wykorzystanie dla lokalizacji szlaków turystyki pieszej, konnej i rowerowej dróg publicznych i wewnętrznych oraz nie wskazanych na Rysunku planu dróg stanowiących dojazdy do gruntów rolnych;
- 5) zmianę przebiegu koryta rowów i cieków oraz - w przypadku konieczności zapewnienia przejazdów lub przejść pieszych - ich przesklepienie.

§ 8. 1. Dla zabudowy istniejącej, za zgodne z planem uznaje się:

- 1) przebudowę i remont;
- 2) prowadzenie robót budowlanych w celu dostosowania do wymagań technologicznych wynikających z przepisów odrębnych;
- 3) utrzymanie bryły istniejących budynków i jej elementów w dotychczasowej formie;
- 4) zmianę sposobu użytkowania budynku lub jego części, na zgodną z ustaleniami dla kategorii terenu, w której położony jest dany budynek; dopuszcza się utrzymanie istniejącej bryły, materiału i kolorystyki.

2. Ponadto, dla zabudowy istniejącej, za zgodne z planem uznaje się:

- 1) nadbudowę i rozbudowę budynków z zachowaniem ustaleń określonych dla poszczególnych kategorii terenów, z uwzględnieniem ograniczeń wynikających z zapisów zawartych w **pkt 2-3**;
- 2) rozbudowę budynków bez możliwości ich podwyższania – dla zabudowy o wysokości przekraczającej lub równej wysokości dopuszczonej w danym terenie;
- 3) bez względu na ograniczenia wynikające z ustaleń planu – możliwość rozbudowy budynków w zakresie docieplenia budynków lub wykonania pochylni i ramp dla osób ze szczególnymi potrzebami.

Zasady ochrony środowiska, przyrody i krajobrazu.

Ochrona przeciwpożarowa i przeciwdziałanie nadzwyczajnym zagrożeniom

(w tym zagrożenie powodziowe, osuwiska)

§ 9. 1. Zgodnie z przepisami odrębnymi, na Rysunku planu została wskazana strefa ochrony pośredniej ujęcia wody „Spytkowice-Kęпки” (dla studni Sk-3, Sk-4 i Sk-5), obejmująca cały obszar objęty planem.

2. W granicach strefy wskazanej w **ust. 1**, obowiązują regulacje ustanowione przez organy właściwe w sprawach gospodarowania wodami.

§ 10. 1. Zgodnie z przepisami odrębnymi, na Rysunku planu zostało wskazane: udokumentowane złoże kopalin „Spytkowice” (WK296), obejmujące cały obszar objęty planem.

2. W granicach złoża, o którym mowa w **ust. 1** obowiązują przepisy odrębne.

§ 11. W zakresie ochrony przyrody i środowiska obowiązują następujące zasady:

- 1) dopuszcza się techniczne umocnienie koryt cieków i rowów w zakresie wynikającym z realizacji zadań związanych z utrzymaniem wód, ochroną przeciwpowodziową oraz realizacją przepustów, wykonaniem wylotów kanalizacji i przejść sieci infrastruktury;

2) w zakresie ochrony przed polem elektromagnetycznym związanym z obiektami elektroenergetycznymi i telekomunikacyjnymi obowiązują zasady dotyczące budowy i lokalizacji urządzeń i sieci infrastruktury elektroenergetyki i telekomunikacji określone w wymaganiach przepisów odrębnych.

§ 12. Dla całego obszaru objętego planem w zakresie ochrony przeciwpożarowej obowiązują:

- 1) pokrycie zapotrzebowania w wodę dla celów przeciwpożarowych, zgodnie z przepisami odrębnymi;
- 2) zapewnienie wymaganych standardów w zakresie ilości i jakości wody z uwzględnieniem ochrony przeciwpożarowej.

§ 13. W zakresie **ochrony akustycznej**, tereny faktycznie zagospodarowane, oznaczone zgodnie z ustaleniami planu symbolem **22MN-U** – odpowiadają terenom przeznaczonym „pod zabudowę mieszkaniowo-usługową”.

Zasady przebudowy i rozbudowy układu komunikacyjnego, zasady obsługi w zakresie komunikacji oraz w zakresie infrastruktury technicznej i komunalnej

§ 14. Ustala się następujące zasady obsługi komunikacyjnej obszaru objętego planem:

- 1) podstawowy układ komunikacyjny obsługujący obszar objęty planem stanowi istniejąca droga publiczna oznaczona na Rysunku planu symbolem **4KDZ**; uzupełniający układ komunikacyjny stanowi droga wewnętrzna **36KR**;
- 2) powiązanie komunikacyjne z układem zewnętrznym realizowane jest poprzez drogę **4KDZ**;
- 3) utrzymuje się istniejącą obsługę komunikacyjną z możliwością remontu i przebudowy systemu dróg, zgodnie z przepisami odrębnymi;
- 4) w przypadku, gdy lokalizacja budynków byłaby niemożliwa ze względu na ukształtowanie terenu lub zachowanie wymaganych przepisami odrębnymi odległości od obiektów istniejących, dopuszcza się lokalizację budynków w odległości mniejszej niż określone na Rysunku planu, na zasadach określonych w przepisach odrębnych;
- 5) dla nowo wydzielanych dróg i dojazdów nieoznaczonych na Rysunku planu, obowiązuje zapewnienie ich szerokości – minimum 4,0 m;
- 6) miejsca do parkowania, o których mowa w Rozdziale 3, realizowane mają być na działce lub działkach objętych projektem zagospodarowania, o ile w ustaleniach dla poszczególnych terenów nie określono inaczej;
- 7) obowiązuje zapewnienie stanowisk na kartę parkingową – w ramach wskazanej w Rozdziale 3 liczby miejsc do parkowania (z wyłączeniem zabudowy mieszkaniowej jednorodzinnej i mieszkaniowo – usługowej): min. 2% liczby miejsc do parkowania przeznaczonych dla danego obiektu ale nie mniej niż 1 miejsce, o ile w ustaleniach dla poszczególnych terenów nie określono inaczej;
- 8) obowiązek zapewnienia minimalnej ilości miejsc parkingowych wskazanych w Rozdziale 3 nie ma zastosowania w przypadku:
 - a) remontów, przebudowy i docieplenia,
 - b) lokalizacji pochylni i ramp dla osób ze szczególnymi potrzebami,
 - c) rozbudowy lub nadbudowy budynków mieszkalnych, o ile nie spowoduje to zmiany sposobu ich użytkowania lub zwiększenia ilości samodzielnych lokali mieszkalnych.

§ 15. Ustala się następujące zasady zaopatrzenia w wodę:

- 1) utrzymuje się istniejący system zaopatrzenia w wodę oraz dopuszcza się jego remonty, modernizację, przebudowę i rozbudowę, z zastrzeżeniem ograniczeń wynikających z **§4**;
- 2) główne źródło zasilania w wodę stanowić będzie gminna sieć wodociągowa (rurociągi tłoczno-rozbiornicze o średnicach DN90, DN110, DN160) zaopatrywana z ujęcia „Spytkowice” oraz „Bachowice”. Dopuszcza się stosowanie rurociągów o innych średnicach;

- 3) dopuszcza się budowę nowych systemów wodociągowych, podłączenie dodatkowego lub zmianę obecnego źródła zasilania danego wodociągu oraz stosowanie ujęć lokalnych i indywidualnych z zachowaniem wymogów określonych w przepisach odrębnych;
- 4) przyłącza należy realizować stosownie do potrzeb, z uwzględnieniem wielkości średnic na stan docelowy;
- 5) w przypadkach braku technicznej możliwości podłączenia do sieci wodociągowej lub braku zaspokojenia potrzeb istniejącymi systemami sieci wodociągowej, dopuszcza się indywidualne źródła zaopatrzenia w wodę, wykonane zgodnie z przepisami odrębnymi;
- 6) wymagane jest zapewnienie ochrony ujęć wody poprzez przestrzeganie zakazów, nakazów i ograniczeń w obrębie ustanowionych stref ochronnych, zgodnie z przepisami odrębnymi;
- 7) nowo projektowane sieci wodociągowe należy prowadzić na zasadach określonych w przepisach odrębnych.

§ 16. Ustala się następujące zasady odprowadzania i oczyszczania ścieków oraz wód opadowych i roztopowych:

- 1) utrzymuje się istniejący system odprowadzania i oczyszczania ścieków oraz dopuszcza się jego remonty, modernizację, przebudowę i rozbudowę, z zastrzeżeniem ograniczeń wynikających z §4;
- 2) docelowy system odprowadzania i oczyszczania ścieków sanitarnych będzie funkcjonował w oparciu o oczyszczalnię ścieków Spytkowice-Przewóz. Gminną sieć kanalizacyjną stanowić będą rurociągi o średnicach 160, 200 i 300 mm. Dopuszcza się zastosowanie innych średnic rurociągów;
- 3) dopuszcza się możliwość budowy nowych sieci, obiektów i urządzeń systemu odprowadzania i oczyszczania ścieków oraz stosowanie rozwiązań alternatywnych uwarunkowanych możliwościami technicznymi oraz rachunkiem ekonomicznym;
- 4) w przypadkach braku sieci lub braku technicznej możliwości podłączenia do sieci kanalizacyjnej, lub braku możliwości zaspokojenia potrzeb istniejącymi systemami sieci kanalizacyjnej, dopuszcza się zastosowanie szczelnych zbiorników wybieralnych oraz indywidualnych oczyszczalni ścieków, z zastrzeżeniem pkt 5-12;
- 5) w terenach położonych w obrębie strefy ochrony pośredniej ujęcia wody „Spytkowice Kępki” obowiązują ograniczenia wynikające z przepisów odrębnych;
- 6) lokalizacja indywidualnych oczyszczalni ścieków w obrębie aglomeracji na zasadach określonych w przepisach odrębnych;
- 7) przy wprowadzaniu do kanalizacji sanitarnej ścieków przemysłowych obowiązuje zredukowanie zawartych w nich zanieczyszczeń do parametrów określonych w przepisach odrębnych;
- 8) obowiązuje zakaz odprowadzania nieoczyszczonych ścieków do gruntu i wód powierzchniowych;
- 9) obowiązuje zagospodarowanie wód opadowych i roztopowych w miejscu lub poprzez odprowadzenie do kanalizacji, cieku, rowu z uwzględnieniem rozwiązań:
 - a) zwiększających retencję oraz spowalniających odpływ wody do odbiornika,
 - b) pozwalających na przesiąkanie wody do gruntu,
 - c) odprowadzaniu wód opadowych na własny, nieutwardzony teren lub do dołów chłonnych lub zbiorników retencyjnych;
- 10) w przypadku braku możliwości podłączenia do istniejącej kanalizacji deszczowej, dopuszcza się odprowadzenie wód opadowych na własny nieutwardzony teren lub do dołów chłonnych lub zbiorników retencyjnych, na zasadach określonych w przepisach odrębnych;
- 11) realizacja inwestycji nie może naruszać stanu wody na gruncie ze szkodą dla gruntów sąsiednich oraz powinna zapewnić ochronę wód zgodnie z ustawą Prawo wodne;
- 12) nowo projektowane sieci kanalizacyjne należy prowadzić na zasadach określonych w przepisach odrębnych.

§ 17. Ustala się następujące zasady zaopatrzenia w gaz, lokalizacji oraz budowy obiektów i sieci gazowej:

- 1) utrzymuje się istniejącą infrastrukturę oraz dopuszcza się jej remonty, przebudowę i rozbudowę z zastrzeżeniem ograniczeń wynikających z §4;
- 2) na obszarze objętym planem dopuszcza się budowę gazociągów średniego i niskiego ciśnienia;
- 3) dopuszczalne trasy gazociągów nie mogą kolidować z pozostałymi ustaleniami planu;
- 4) wzdłuż istniejących i nowo realizowanych gazociągów należy zachować strefy kontrolowane zgodnie z przepisami odrębnymi;
- 5) w strefach kontrolowanych obowiązują ograniczenia wynikające z przepisów odrębnych;
- 6) nowo projektowane sieci gazowe należy prowadzić na zasadach określonych w przepisach odrębnych.

§ 18. Ustala się następujące zasady zaopatrzenia w energię elektryczną, lokalizacji oraz budowy obiektów i sieci infrastruktury elektroenergetyki:

- 1) utrzymuje się istniejącą infrastrukturę elektroenergetyki oraz dopuszcza się jej remonty, przebudowę i rozbudowę z zastrzeżeniem ograniczeń wynikających z §4;
- 2) podstawowym źródłem zaopatrzenia w energię elektryczną pozostaje istniejąca sieć niskiego napięcia 15 kV, wyprowadzona ze stacji elektroenergetycznej 15/0,4 kV zlokalizowanej poza obszarem opracowania;
- 3) wzdłuż istniejących i nowo realizowanych linii elektroenergetycznych należy pozostawić strefy techniczne;
- 4) w zasięgu strefy linii najwyższych napięć 400 kV oraz wysokiego napięcia 110kV obowiązuje:
 - a) zakaz realizacji budynków mieszkalnych oraz innych przeznaczonych na stały pobyt ludzi,
 - b) zakaz wznoszenia innych budynków i budowli, które mogłyby zagrażać trwałości i bezpieczeństwu linii elektroenergetycznych oraz bezpieczeństwu przebywających w nich ludzi,
 - c) zakaz sytuowania instalacji fotowoltaicznych oraz sadzenia roślinności wysokiej (w tym nowych zalesień),
 - d) zakaz tworzenia hałd i nasypów;
- 5) wzdłuż nowo realizowanych linii elektroenergetycznych oraz nowo realizowanych stacji transformatorowych należy pozostawić stosowne strefy techniczne;
- 6) dopuszcza się budowę napowietrznych i podziemnych linii elektroenergetycznych średniego i niskiego napięcia oraz budowę wewnątrzowych, kontenerowych i napowietrznych (słupowych) stacji transformatorowych. Ich lokalizacja nie może kolidować z pozostałymi ustaleniami planu. Na obszarze objętym planem dopuszcza się ponadto lokalizację podziemnych linii elektroenergetycznych o napięciu 110 i więcej kV;
- 7) nowo projektowane linie i urządzenia energetyczne prowadzić na zasadach określonych w przepisach odrębnych.

§ 19. Ustala się następujące zasady zaopatrzenia w ciepło:

- 1) utrzymuje się istniejące systemy grzewcze z możliwością ich modernizacji, rozbudowy oraz przebudowy z zastrzeżeniem ograniczeń wynikających z §4.
- 2) dopuszcza się zaopatrzenie w ciepło w oparciu o indywidualne źródła ciepła oraz budowę lokalnych sieci ciepłowniczych;
- 3) do celów grzewczych należy stosować rozwiązania techniczne i media grzewcze ograniczające emisje zanieczyszczeń do środowiska z uwzględnieniem zapisów zawartych w §22.

§ 20. Ustala się następujące zasady obsługi użytkowników systemów telekomunikacji, lokalizacji urządzeń infrastruktury telekomunikacji oraz rozbudowy sieci telekomunikacyjnych:

- 1) utrzymuje się istniejące sieci telekomunikacyjne z możliwością ich modernizacji, rozbudowy oraz przebudowy;

- 2) na obszarze objętym planem dopuszcza się lokalizację sieci infrastruktury telekomunikacji oraz obiektów z urządzeniami infrastruktury telekomunikacji. Dopuszczalne lokalizacje nie mogą kolidować z pozostałymi ustaleniami planu;
- 3) nowo projektowane linie i urządzenia telekomunikacyjne należy prowadzić na zasadach określonych w przepisach odrębnych.

§ 21. Gospodarka odpadami odbywać się będzie zgodnie z przepisami odrębnymi.

§ 22. Ustala się następujące zasady zaopatrzenia w energię z odnawialnych źródeł energii:

- 1) obowiązuje zakaz lokalizacji urządzeń wytwarzających energię z odnawialnych źródeł energii o mocy zainstalowanej przekraczającej 100 kW;
- 2) obowiązuje zakaz lokalizacji urządzeń wykorzystujących do wytwarzania energii elektrycznej energię wiatru i biogazu;
- 3) dopuszcza się lokalizację pomp ciepła, kolektorów słonecznych oraz ogniw fotowoltaicznych w terenie **22MN-U**.

Rozdział 3.

Ustalenia szczegółowe – przeznaczenie terenów oraz zasady ich zagospodarowania

§ 23. 1. Wyznacza się **TEREN ZABUDOWY MIESZKANIOWEJ JEDNORODZINNEJ LUB USŁUG**, oznaczony symbolem **22MN-U**.

2. Ustala się podstawowe przeznaczenie terenu wymienionego w **ust. 1** pod:

- 1) teren zabudowy mieszkaniowej jednorodzinnej z wykluczeniem terenu zabudowy mieszkaniowej jednorodzinnej szeregowej lub grupowej;
- 2) teren usług z wykluczeniem terenu usług handlu hurtowego, usług handlu wielkopowierzchniowego, usług nauki, kultu religijnego.

3. Ustala się uzupełniające przeznaczenie terenu wymienionego w **ust. 1** pod:

- 1) teren komunikacji drogowej wewnętrznej;
- 2) teren komunikacji pieszo-rowerowej;
- 3) teren garażu;
- 4) teren parkingu;
- 5) teren infrastruktury technicznej z wykluczeniem terenu obsługi produktów naftowych oraz gospodarowania odpadami;
- 6) teren zieleni urządzonej.

4. Ustala się następujące zasady zagospodarowania:

- 1) W przeznaczeniu terenu wymienionego w **ust. 1** mieści się lokalizacja:
 - a) miejsc do parkowania,
 - b) sieci infrastruktury technicznej,
 - c) obiektów małej architektury,
 - d) dojazdów niewyznaczonych,
 - e) błękitno-zielonej infrastruktury,
 - f) wiat, altan.
- 2) maksymalny wskaźnik intensywności zabudowy – 0,70;
- 3) minimalny wskaźnik intensywności zabudowy – 0,001;
- 4) minimalny wskaźnik powierzchni biologicznie czynnej – 30%;
- 5) minimalna powierzchnia nowo wydzielanych działek budowlanych – 500 m²;
- 6) w części terenu **22MN-U** obowiązują dodatkowe ograniczenia wynikające z ustaleń zawartych w § 4 **ust.6**.

5. Ustala obowiązek realizacji miejsc do parkowania dla nowo realizowanych obiektów (w tym miejsca realizowane w garażach) w ilości:

- 1) dla zabudowy mieszkaniowej jednorodzinnej – minimum 1 miejsce na 1 lokal mieszkalny; w przypadku wydzielenia lokalu użytkowego, obowiązuje dodatkowo 1 miejsce;
- 2) dla obiektów gastronomii – 1 miejsce na 4 miejsca konsumpcyjne oraz minimum 1 miejsce na 4 zatrudnionych;
- 3) dla hoteli, moteli – minimum 1 miejsce na 4 zatrudnionych oraz co najmniej 1 miejsce na 1 jednostkę mieszkalną (mieszkanie, apartament);
- 4) dla obiektów biurowych – minimum 1 miejsce na 4 zatrudnionych;
- 5) dla obiektów usługowych innych niż wymienione w **pkt 2-4** - minimum 1 miejsce na 2 zatrudnionych (jednak nie mniej niż 1 miejsce) oraz dodatkowo minimum 1 miejsce na 100 m² powierzchni użytkowej (jednak nie mniej niż 1 miejsce).

6. Ustala się następujące zasady kształtowania zabudowy (z zastrzeżeniem ustaleń zawartych w §8:

- 1) maksymalna powierzchnia zabudowy budynku usługowego (z wyłączeniem usług publicznych) nie może przekraczać 500 m²;
- 2) maksymalna wysokość zabudowy:
 - a) dla garaży i budynków gospodarczych – 7,0 m,
 - b) dla wiat, altan – 7,0 m,
 - c) dla pozostałych budynków oraz innych obiektów budowlanych nie wymienionych w **pkt 2 lit. a** oraz **lit. b** – 10,0 m;
- 3) dachy budynków dwuspadowe lub wielospadowe, o jednakowym kącie nachylenia głównych połaci dachu 30°-45° (z zastrzeżeniem **pkt 4 i pkt 5**);
- 4) dopuszcza się stosowanie dachów płaskich dla garaży (w tym części garażowej budynku, części technicznej garażu), kotłowni, pomieszczeń gospodarczych, ganków, altan i wiat;
- 5) dopuszcza się dobudowę do budynku mieszkalnego garaży oraz przekrycie ich dachami pulpitowymi o spadku równym lub mniejszym od spadku dachu głównego (w tym dachy płaskie);
- 6) dopuszcza się doświetlenie pomieszczeń lukarnami, świetlikami lub oknami połaciowymi;
- 7) minimalna odległość zewnętrznej ściany lukarny od ścian elewacji poprzecznej – 1,5 m; dachy lukarn nie mogą się łączyć;
- 8) obowiązuje zakaz stosowania połaci dachowych przesuniętych wzajemnie w pionie (tzw. dachy szwedzkie) lub poziomie;
- 9) wykończenie elewacji budynków – tynk, kamień naturalny lub sztuczny, cegła, klinkier, drewno;
- 10) kolorystyka elewacji i dachów budynków:
 - a) ściany – biel, jasne odcienie kremu, beżu, szarości; dla elementów drewnianych, ceramicznych i kamiennych – dopuszcza się kolorystykę naturalną; dla budynków usługowych dopuszcza się zróżnicowanie barwne dla takich elementów jak: cokoły, pilastry, belkowania, obramienia okien,
 - b) dachy – ceglasty, ciemnoczerwony, czerwono-brązowy, brązowy, grafitowy, czarny;
dla elementów drewnianych – dopuszcza się kolorystykę naturalną.

§ 24. 1. Wyznacza się

- 1) **TEREN DROGI ZBIORCZEJ**, oznaczony symbolem **4KDZ** (droga publiczna);
- 2) **TEREN KOMUNIKACJI DROGOWEJ WEWNĘTRZNEJ** oznaczony symbolem **36KR**;

2. Ustala się podstawowe przeznaczenie:

- 1) terenu **4KDZ** – pod teren drogi zbiorczej;
- 2) terenu **36KR** – pod teren komunikacji drogowej wewnętrznej.

3. Ustala się uzupełniające przeznaczenie terenów wymienionych w **ust. 1 pkt 1-2** pod:

- 1) teren komunikacji pieszo-rowerowej;
- 2) teren zieleni naturalnej;
- 3) teren zieleni urządzonej.

4. W przeznaczeniu terenów wymienionych w **ust. 1 pkt 1-2** mieści się lokalizacja:

- 1) wyposażenia towarzyszącego, dostosowanego do klasy i przeznaczenia drogi wraz z infrastrukturą drogową i urządzeniami służącymi organizacji ruchu oraz ograniczaniu uciążliwości komunikacyjnej;
- 2) obiektów, sieci i urządzeń infrastruktury technicznej;
- 3) miejsc postojowych;
- 4) małej architektury;

5) rowów.

5. Ustala się następujące zasady zagospodarowania:

- 1) obowiązuje szerokość dróg w liniach rozgraniczających zgodnie z Rysunkiem planu;
- 2) obowiązuje zakaz lokalizacji budynków.

Rozdział 4. Przepisy końcowe

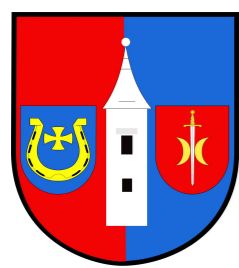
§ 25. Wysokość jednorazowej opłaty w przypadku zbycia nieruchomości, której wartość wzrosła w związku z uchwaleniem niniejszego planu ustala się na 30% wzrostu wartości nieruchomości, stosownie do postanowień ustawy z dnia 27 marca 2003 r. o planowaniu i zagospodarowaniu przestrzennym.

§ 26. Wykonanie uchwały powierza się Wójtowi Gminy Spytkowice.

§ 27. Uchwała wchodzi w życie po upływie 14 dni od ogłoszenia w Dzienniku Urzędowym Województwa Małopolskiego.

Przewodniczący Rady

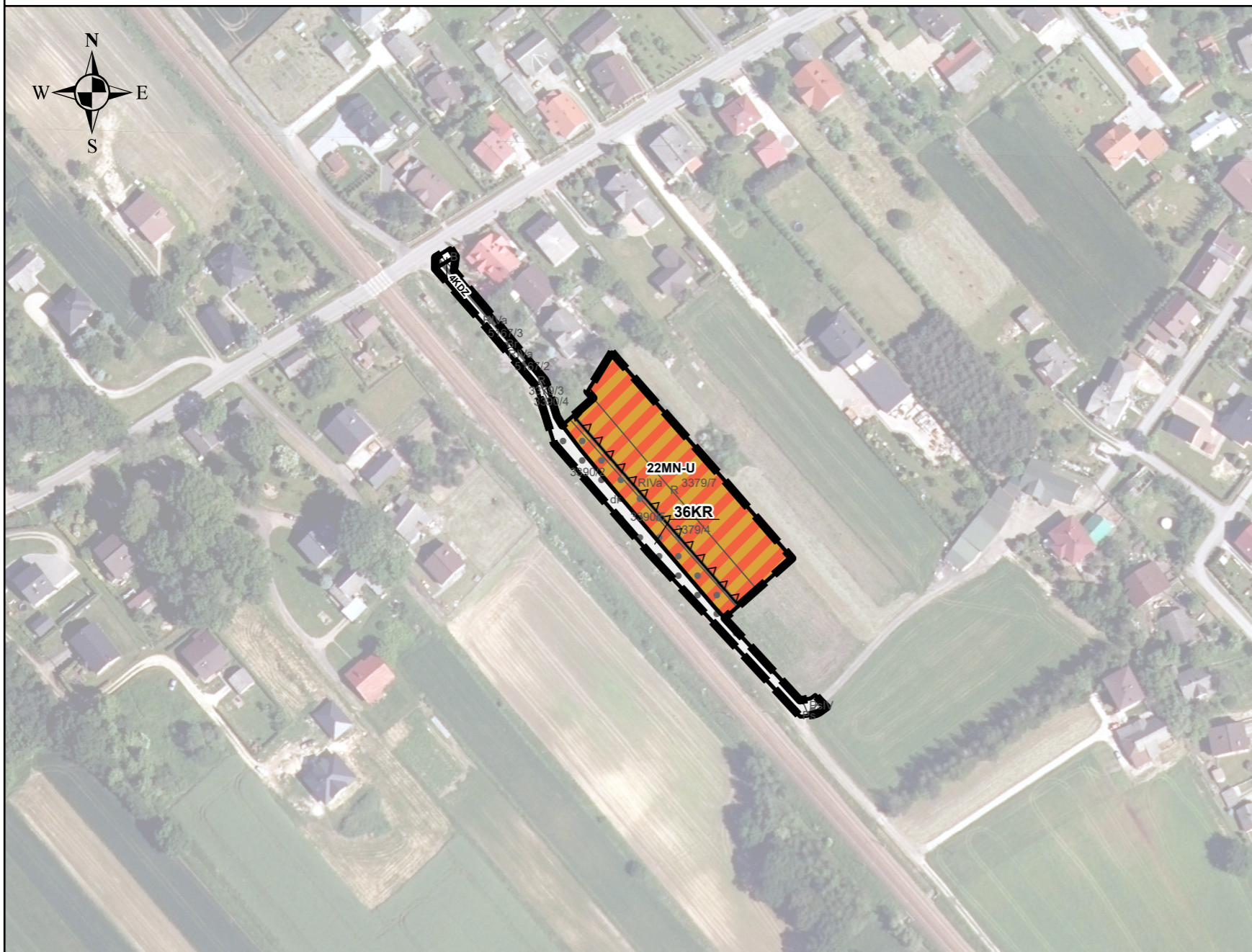
Andrzej Nowotarski



MIEJSCOWY PLAN ZAGOSPODAROWANIA PRZESTRZENNEGO DLA OBSZARU POŁOŻONEGO W MIEJSCOWOŚCI SPYTKOWICE - OBSZAR 2 W GMINIE SPYTKOWICE

Załącznik nr 1 do Uchwały Nr XIX/134/26 Rady Gminy Spytkowo z dnia 27 stycznia 2026 r.

Skala 1:2 000



Oznaczenia elementów stanowiących obowiązujące ustalenia planu:

- granice obszaru objętego planem
- linie rozgraniczające tereny o różnym przeznaczeniu lub różnych zasadach zagospodarowania
- nieprzekraczalne linie zabudowy od dróg oraz obszaru kolejowego
- strefa od obszaru kolejowego

Symbole identyfikacyjne terenów o różnym przeznaczeniu podstawowym i uzupełniającym oraz różnych zasadach ich zabudowy i zagospodarowania

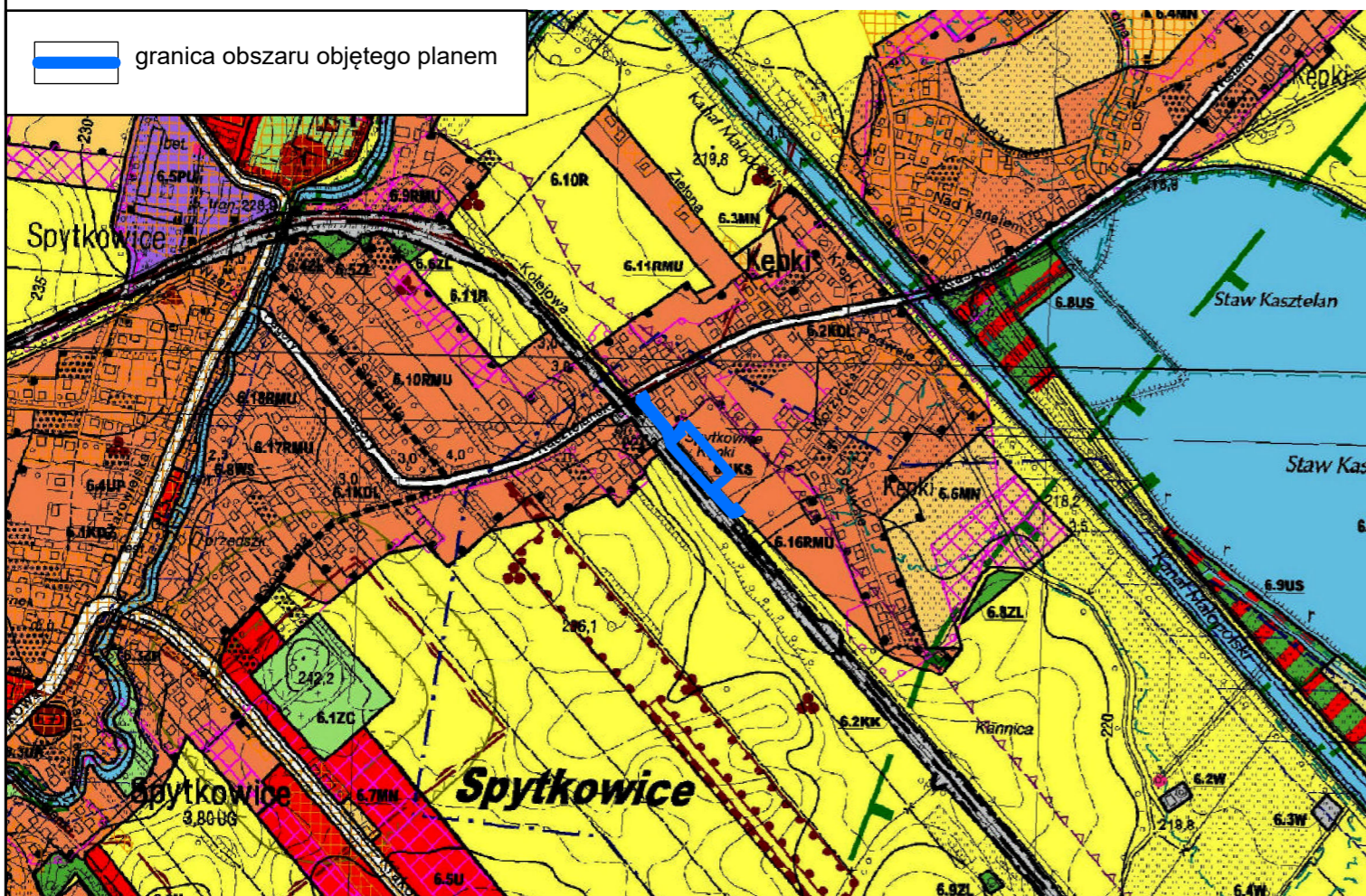
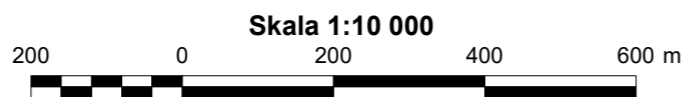
- teren zabudowy mieszkaniowej jednorodzinnej lub usług (22MN-U)
- teren drogi zbiorczej (4KDZ)
- teren komunikacji drogowej wewnętrznej (36KR)

Oznaczenia elementów obowiązujących, wynikające z przepisów odrębnych:

- granica strefy ochrony pośredniej ujęcia wody (cały obszar objęty planem)
- udokumentowane złoża kopalin "Spytkowice" (WK296) (cały obszar objęty planem)

Rysunek planu sporządzono na podstawie mapy ewidencji gruntów i budynków, pozyskanej z państwowego zasobu geodezyjnego (Licencja nr GP.6620.3.30.2022_1218_P z dnia 15.03.2022).
Układ współrzędnych: PL-2000 strefa 7.

Fragment obowiązującego Studium uwarunkowań i kierunków zagospodarowania przestrzennego Gminy Spytkowo, przyjętego Uchwałą Nr VI/38/2019 Rady Gminy Spytkowo z dnia 10.04.2019 r., zmienionego Uchwałą Nr XLIII/442/23 Rady Gminy Spytkowo z dnia 29 marca 2023 r.



LEGENDA

Oznaczenia administracyjne

- Granica opracowania tożsama z granicą administracyjną gminy Spytkowo
- Granice gmin sąsiednich tożsame z granicami powiatów
- Pozostałe granice gmin sąsiednich
- Granice terenów zamkniętych
- Granice obszarów ewidencyjnych, dla obszarów ewidencyjnych Spytkowo i Półwieś tożsame z granicami obszaru zagospodarowanego
- Nazwy obszarów ewidencyjnych
- Linie rozgraniczające jednostki planistyczne
- Symbole wyróżniające jednostki planistyczne

Przeznaczenie terenów

- MN Tereny o dominującej funkcji zabudowy mieszkaniowej jednorodzinnej
- ML Tereny o dominującej funkcji zabudowy letniskowej i rekreacyjnej
- RMU Tereny o dominującej funkcji zabudowy mieszkaniowo-usługowej oraz zagrodowej
- U Tereny o dominującej funkcji zabudowy usługowej
- UP Tereny o dominującej funkcji zabudowy usług publicznych
- UK Tereny o dominującej funkcji zabudowy obiektami sakralnymi
- Tereny o dominującej funkcji terenów sportu i rekreacji
- PU Tereny o dominującej funkcji zabudowy produkcyjnej oraz usługowej
- PG Tereny o dominującej funkcji eksploatacji surowców
- PEK Tereny rozmieszczenia urządzeń wytwarzających energię z odnawialnych źródeł energii - farma fotowoltaiczna
- R Tereny o dominującej funkcji terenów rolnych
- RM Tereny o dominującej funkcji zabudowy zagrodowej w gospodarstwach rolnych
- RL Tereny o dominującej funkcji zabudowy obsługi produkcji w gospodarstwach rolnych i rybackich
- ZL Tereny o dominującej funkcji lasów
- ZP Tereny o dominującej funkcji zieleni urządzonej
- ZPU Tereny o dominującej funkcji zieleni urządzonej oraz usług
- ZC Tereny cmentarne
- WS Tereny wód powierzchniowych
- G Tereny obiektów i urządzeń zaopatrzenia w gaz
- K Tereny obiektów i urządzeń unieszkodliwiania ścieków
- W Tereny obiektów i urządzeń zaopatrzenia w wodę
- TW Tereny infrastruktury transportowej
- KS Tereny obsługi komunikacji
- KDB Tereny dróg głównych
- KDBZ Tereny dróg zbiorczych
- KDL Tereny dróg lokalnych
- KK Tereny kolejowe
- Pozostałe ważniejsze drogi uzupełniające układ komunikacyjny gminy
- Granice obszarów o w pełni wykształconej zwartej strukturze funkcjonalno - przestrzennej w granicach jednostki esadniczej
- Obszary wymagające zmiany przeznaczenia gruntów rolnych na cele nierolnicze
- Granice obszarów zdegradowanych inne niż równoznaczne z granicami obszarów ewidencyjnych
- Obszary rewitalizacji

LEGENDA ZMIANY STUDIUM

Oznaczenia administracyjne

- Granica obszaru objętego zmianą Studium
- Linie rozgraniczające jednostki planistyczne
- Symbole wyróżniające jednostki planistyczne

Przeznaczenie terenów

- Tereny obiektów i urządzeń unieszkodliwiania ścieków
- Obszary wymagające zmiany przeznaczenia gruntów rolnych na cele nierolnicze
- Zasoby środowiska przyrodniczego
- Cały obszar objęty zmianą Studium położony jest w zasięgu:
 - Głównego korytarza ekologicznego
 - Złoża kopalin (złóżo "Spytkowice" WK296)
 - Obszaru perspektywicznego złoża kopalin

Infrastruktura techniczna

- Granica aglomeracji

Zasoby środowiska kulturowego

- Stanowiska archeologiczne ujęte w wojewódzkiej ewidencji zabytków i wpisane do rejestru zabytków
- Obiekty wpisane do rejestru zabytków
- Granica ścieżki ochrony konserwatorskiej
- Granica strefy ochrony krajobrazu
- Granica strefy ochrony archeologicznej

Zagrożenia środowiska

- Obszary szczególnego zagrożenia powodzią (Q 10%)
- Obszary szczególnego zagrożenia powodzią (Q 1%)
- Obszary narażone na zalanie wodą (Q 0,2%)
- Obszary zagrożenia powodzią (Q 1%) przy całkowitym zniszczeniu wałów
- Obszary zagrożenia powodzią (Q 1%) przy przerwanym wałach na Skawie
- Obszary narażone na lokalne podtopienia
- Tereny zagrożone ruchami masowymi
- Osuwiska nieaktywne o granicy pewnej / przypuszczalnej
- Osuwiska aktywne okresowo o granicy pewnej / przypuszczalnej
- Osuwiska aktywne o granicy pewnej / przypuszczalnej
- Strefa sanitarna cmentarza 50m
- Strefa sanitarna cmentarza 150m
- Granica strefy ochronnej obszarów rozmieszczenia urządzeń wytwarzających energię ze źródeł odnawialnych

Przewodniczący Rady

Andrzej Nowotarski

Zasoby środowiska przyrodniczego

- Pozostałe ważniejsze ciekłe wodne
- Granica udokumentowanego GZWP nr 444 "Dolina Rzeki Skawa"
- Obszary Natura 2000 OSO Dolina Dolnej Skawy PLB 120005
- Obszary Natura 2000 S00 Wisłiska PLH 120084
- Granica otuliny Rudniańskiego Parku Krajobrazowego
- Pomnik przyrody / zgrupowanie pomników przyrody
- Orientacyjne granice projektowanego Parku Krajobrazowego "Sławy Zaforskie" według PZPWII
- Granica postulowanego rezerwatu przyrody (1 - "Bachowice", 2 - "Spytkowice")
- Granica otuliny postulowanego rezerwatu przyrody
- Granica postulowanego użytku ekologicznego (1 - "Łączany", 2 - "Skarżyska Wola")
- Proponowane granice postulowanego użytku ekologicznego "Górki Bachowickie i Spytkowskie"
- Główne korytarze ekologiczne
- Lokalne korytarze ekologiczne
- Korytarze ekologiczne - sieć ekologiczna 2012
- Granica złoża kopalin (1 - Bachowice, 2 - Łączany, 3 - Spytkowo, 4 - Wisła Północ, 5 - Wisłicz)
- Granica obszaru górniczego i terenu górniczego Wisłicz
- Granica obszaru perspektywicznego złoża kopalin

Infrastruktura techniczna

- Wały przeciwpowodziowe ze strefą ochronną 50 m
- Orientacyjny korytarz lokalizacyjny projektowanej linii elektroenergetycznej wysokiego napięcia 400kV wraz ze strefą techniczną 2x0,6m
- Linia elektroenergetyczna wysokiego napięcia 110kV wraz ze strefą techniczną 2x14,5m
- Linia elektroenergetyczna średniego napięcia 15kV wraz ze strefą techniczną 2x0,6m
- Stacja transformatorowa 15 / 0,4 kV
- Gazociąg wysokopięny wraz ze strefą kontrolowaną
- Stacja redukcyjno-pomiarowa
- Planowany zbiornik wyrównawczy
- Strefa bezpośrednia ochrony ujęcia wody
- Strefa pośrednia ochrony ujęcia wody niemierzliwa do odzworowania w skali mapy
- Strefa pośrednia ochrony ujęcia wody
- Granica aglomeracji
- Maszt GSM
- Granica nieczynnego składowiska odpadów objętego rekultywacją

	MIEJSCOWY PLAN ZAGOSPODAROWANIA PRZESTRZENNEGO DLA OBSZARU POŁOŻONEGO W MIEJSCOWOŚCI SPYTKOWICE - OBSZAR 2 W GMINIE SPYTKOWICE	
	Załącznik nr 1 do Uchwały Nr XIX/134/26 Rady Gminy Spytkowo z dnia 27 stycznia 2026 r.	Skala 1:2 000 Data 01.2026
Główny Projektant:	mgr inż. Ewa Goras mgr Dorota Szanik-Dziubek mgr inż. Jacek Popieła	
Zespół projektowy:	mgr inż. Ewelina Cienkosz mgr inż. arch. krajobr. Mateusz Kulig mgr inż. Piotr Ogónek	
Opracowanie graficzne:	mgr inż. Jacek Popieła	
	INSTYTUT ROZWOJU MIAST I REGIONÓW 03-782 Warszawa, ul. Targowa 45 Adres korespondencyjny: 30-015 Kraków, ul. Cieszyńska 2 Tel.: Dyrektor: +48 12 634 29 53, Księgowość: +48 12 634 23 22 Dział Marketingu: +48 12 633 85 72, Fax: +48 12 633 94 05 http://irmir.pl sekretariat@irmir.pl	

Załącznik nr 2 do uchwały nr XIX/134/26
Rady Gminy Spytkowice
z dnia 27 stycznia 2026 r.

**ROZSTRZYGNIĘCIE O SPOSOBIE ROZPATRZENIA UWAG WNIESIONYCH DO WYŁOŻONEGO DO PUBLICZNEGO WGLĄDU PROJEKTU
MIEJSCOWEGO PLANU ZAGOSPODAROWANIA PRZESTRZENNEGO DLA OBSZARU POŁOŻONEGO W MIEJSCOWOŚCI**

SPYTKOWICE – OBSZAR 2

Lp.	Data wpływu uwagi	Nazwisko i imię, nazwa jednostki organizacyjnej zgłaszającego uwagi	Adres zgłaszającego uwagi	Treść uwagi	Oznaczenie nieruchomości, której dotyczy uwaga	Ustalenia projektu planu dla nieruchomości której dotyczyła uwaga	Rozstrzygnięcie Wójta w sprawie rozpatrzenia uwagi	Rozstrzygnięcie Rady Gminy w sprawie rozpatrzenia uwagi		Uwagi
								uwaga uwzględniona	uwaga nieuwzględniona	
1	2	3	4	5	6	7	8	9	10	11
--	----	-----	-----	-----	-----	-----	-----	-----	-----	-----

W trakcie wyłożenia projektu planu do publicznego wglądu oraz w terminie wskazanym w ogłoszeniu nie złożono uwag do niniejszego planu.

Przewodniczący Rady

Andrzej Nowotarski

Załącznik nr 3 do uchwały nr XIX/134/26
Rady Gminy Spytkowice
z dnia 27 stycznia 2026 r.

Rozstrzygnięcie

o sposobie realizacji, zapisanych w planie inwestycji z zakresu infrastruktury technicznej, które należą do zadań własnych gminy

oraz zasadach ich finansowania, zgodnie z przepisami o finansach publicznych

Na podstawie art. 20 ustawy z dnia 27 marca 2003 roku o planowaniu i zagospodarowaniu przestrzennym (tj. Dz.U. z 2024 r. poz. 1130) rozstrzyga się o sposobie realizacji zapisanych w miejscowym planie zagospodarowania przestrzennego inwestycji z zakresu infrastruktury technicznej, przyjmując zasady finansowania wymienionych inwestycji, zgodnie z przepisami o finansach publicznych.

Środki na realizację inwestycji z zakresu infrastruktury technicznej, należących do zadań własnych Gminy, będą pochodzić z budżetu Gminy oraz będą pozyskiwane w ramach strukturalnych funduszy operacyjnych i środków pomocowych. Starania o pozyskanie środków ze strukturalnych funduszy operacyjnych i pomocowych będą prowadzone samodzielnie przez Gminę.

Jako główne zasady realizacji infrastruktury technicznej, należącej do zadań własnych gminy, przyjmuje się uwzględnienie interesu publicznego oraz rachunku ekonomicznego liczonego wielkością poniesionych nakładów na jednego mieszkańca, korzystającego z realizowanej infrastruktury.

Przewodniczący Rady

Andrzej Nowotarski

Załącznik Nr 4 do uchwały Nr XIX/134/26

Rady Gminy Spytkowice

z dnia 27 stycznia 2026 roku

Zalacznik4.gml

Rada Gminy Spytkowice na podstawie art. 67a ust. 3 i 5, ustawy z dnia 27 marca 2003 r. o planowaniu i zagospodarowaniu przestrzennym (tj. Dz.U. z 2024 r. poz. 1130 z późn. zm.) przygotowała dane przestrzenne dla planu, które stanowią załącznik w postaci cyfrowej do uchwały.