



# DZIENNIK URZĘDOWY

## WOJEWÓDZTWA MAŁOPOLSKIEGO

---

Kraków, dnia 9 marca 2026 r.

Poz. 1324

### UCHWAŁA NR XXVI/278/26 RADY MIASTA BOCHNIA

z dnia 26 lutego 2026 roku

#### **zmieniająca uchwałę w sprawie wyznaczenia obszaru i granic aglomeracji Miasto Bochnia**

Na podstawie art. 87 ust. 1 i 4 ustawy z dnia 20 lipca 2017 r. Prawo wodne (Dz.U. z 2025 r. poz. 960 i 1535) oraz § 3 i 4 Rozporządzenia Ministra Gospodarki Morskiej i Żeglugi Śródlądowej z dnia 27 lipca 2018 r. w sprawie sposobu wyznaczenia obszarów i granic aglomeracji (Dz.U. z 2018 r. poz. 1586), po uzgodnieniu z Dyrektorem Regionalnego Zarządu Gospodarki Wodnej w Krakowie Państwowego Gospodarstwa Wodnego Wody Polskie i z Regionalnym Dyrektorem Ochrony Środowiska w Krakowie, uchwała się co następuje:

**§ 1.** W uchwale Nr XXVII/256/2020 Rady Miasta Bochnia z dnia 28 grudnia 2020 r. w sprawie wyznaczenia obszaru i granic aglomeracji Bochnia, wprowadza się następujące zmiany:

1) § 1 ust.1 otrzymuje brzmienie:

„1. Wyznacza się aglomerację Miasto Bochnia o równoważnej liczbie mieszkańców 69 257 z oczyszczalnią ścieków w miejscowości Bochnia.”;

2) załącznik nr 1 otrzymuje brzmienie określone w załączniku nr 1 do niniejszej uchwały;

3) załącznik nr 2 otrzymuje brzmienie określone w załączniku nr 2 do niniejszej uchwały.

**§ 2.** Wykonanie uchwały powierza się Burmistrzowi Miasta Bochnia.

**§ 3.** Uchwała wchodzi w życie po upływie 14 dni od dnia jej ogłoszenia w Dzienniku Urzędowym Województwa Małopolskiego.

Przewodniczący Rady Miasta

**Jan Balicki**

Załącznik Nr 1 do uchwały Nr XXVI/278/26  
Rady Miasta Bochnia  
z dnia 26 lutego 2026 r.

## **Część opisowa aglomeracji Miasto Bochnia**

## 1. Podstawowe informacje na temat aglomeracji

- 1) Nazwa aglomeracji: **Miasto Bochnia**
- 2) Wielkość RLM aglomeracji: **69 257 RLM**
- 3) Gmina wiodąca w aglomeracji: **Gmina Miasto Bochnia**
- 4) Gminy w aglomeracji: **Miasto Bochnia, Bochnia, Rzeszawa**
- 5) Wykaz nazw miast i/lub miejscowości w aglomeracji, zgodnie z dołączonym do wniosku załącznikiem graficznym: **Bochnia miasto, Krzyżanowice, Słomka, Gorzków, Rzeszawa, Łazy, Krzeców, Jodłówka.**
- 6) Wykaz nazw miejscowości dołączanych do obszaru aglomeracji: **brak**
- 7) Wykaz nazw miejscowości wyłączanych z obszaru aglomeracji: **brak**
- 8) Nazwa miejscowości, w której zlokalizowana jest oczyszczalnia ścieków: **Bochnia**
- 9) Uzasadnienie i informacja na temat zmian granic aglomeracji:

Dokonano weryfikacji RLM wynikających z dobowego ładunku ścieków przemysłowych oraz osób czasowo przebywających na terenie aglomeracji. W związku ze znaczną różnicą obecnej RLM w stosunku do RLM z poprzedniej uchwały konieczna jest zmiana aglomeracji. Obszar aglomeracji został wyznaczony w oparciu o działki ewidencyjne. W przypadku długich działek drogowych i działek rolnych obszar aglomeracji został ograniczony do terenu znajdującego się w bezpośrednim sąsiedztwie istniejącej lub planowanej do realizacji sieci kanalizacji sanitarnej.

## 2. Dokumenty stanowiące podstawę do wyznaczenia aglomeracji

### 2.1. Studium uwarunkowań i kierunków zagospodarowania przestrzennego:

- Uchwała Nr XVII/163/20 Rady Miasta Bochnia z dnia 20 lutego 2020 r. w sprawie: Studium uwarunkowań i kierunków zagospodarowania przestrzennego Gminy Miasta Bochnia

### 2.2. Miejscowe plany zagospodarowania przestrzennego:

- Miejscowy plan zagospodarowania przestrzennego osiedla budownictwa mieszkaniowego jednorodzinnego „PROSZOWSKIE” uchwalony przez Radę Miejską w Bochni Uchwałą Nr IV/18/98 z dnia 2 grudnia 1998 r., ogłoszona w Dzienniku Urzędowym Woj. Tarnowskiego Nr 24, poz. 327.
- Miejscowy plan zagospodarowania przestrzennego osiedla budownictwa mieszkaniowego jednorodzinnego „CHODENICE” uchwalony przez Radę Miejską w Bochni Uchwałą Nr IV/19/98 z dnia 2 grudnia 1998 r. ogłoszoną w Dzienniku Urzędowym Woj. Tarnowskiego Nr 24, poz. 328.
- Miejscowy plan zagospodarowania przestrzennego terenu „HUTNICZA” w Bochni, uchwalony przez Radę Miejską w Bochni Uchwałą Nr XXXV/344/05 z dnia 12 sierpnia 2005 r. ogłoszoną w Dzienniku Urzędowym Woj. Małopolskiego Nr 526, poz. 3696 oraz Uchwałą Nr XXVIII/300/13 Rady Miasta Bochnia z dnia 28 marca 2013 r. w sprawie: uchwalenia zmiany miejscowego planu zagospodarowania przestrzennego terenu „Hutnicza” w Bochni, uchwalonego uchwałą Nr XXXV/344/05 Rady Miejskiej w Bochni z dnia 12 sierpnia 2005 r. w zakresie ustalenia stawki opłaty od wzrostu wartości nieruchomości w wysokości innej niż wynoszącej 0% ogłoszona w Dzienniku Urzędowym Woj. Małopolskiego poz. 3137
- Miejscowy plan zagospodarowania przestrzennego terenu osiedla „WITOSA” w Bochni, uchwalony przez Radę Miejską w Bochni Uchwałą Nr XLVIII/477/06 z dnia 26 października 2006 r. ogłoszoną w Dzienniku Urzędowym Woj. Małopolskiego Nr 153, poz. 1104.
- Miejscowy plan zagospodarowania przestrzennego terenu osiedla „KRZYŻAKI” w Bochni, uchwalony przez Radę Miejską w Bochni Uchwałą Nr XLVIII/476/06 z dnia 26 października

2006 r. ogłoszoną w Dzienniku Urzędowym Woj.

- Miejscowy plan zagospodarowania przestrzennego terenu „ŚRÓDMIEŚCIE”, uchwalony przez Radę Miejską w Bochni Uchwałą Nr XVII/174/08 z dnia 27 lutego 2008 r. ogłoszoną w Dzienniku Urzędowym Woj. Małopolskiego Nr 240, poz. 1513 z 2008 r.
- Miejscowy plan zagospodarowania przestrzennego terenu „PAGÓREK” w Bochni, uchwalony przez Radę Miasta Bochnia Uchwałą Nr XLII/397/10 z dnia 25 lutego 2010 r.
- Miejscowy plan zagospodarowania przestrzennego terenu „GOCZAŁKOWSKICH” w Bochni, uchwalony przez Radę Miasta Bochnia Uchwałą Nr XLIV/404/10 z dnia 29 kwietnia 2010 r.
- Miejscowy plan zagospodarowania przestrzennego „TRINITATIS” w Bochni, uchwalony przez Radę Miasta Bochnia Uchwałą Nr XLII/396/10 z dnia 25 lutego 2010 r. oraz Uchwałą Nr XXVIII/301/13 Rady Miasta Bochnia z dnia 28 marca 2013 r. w sprawie: uchwalenia zmiany punktowej obowiązującego miejscowego planu zagospodarowania przestrzennego terenu „Trinitatis” w Bochni ogłoszona w Dzienniku Urzędowym Woj. Małopolskiego poz. 3138.
- Miejscowy plan zagospodarowania przestrzennego terenu „BOCHEŃSKIEJ STREFY AKTYWNOŚCI GOSPODARCZEJ” w Bochni uchwalony przez Radę Miasta Bochnia Uchwałą Nr XXXVI/373/13 z dnia 28 listopada 2013 r. ogłoszoną w Dzienniku Urzędowym Województwa Małopolskiego z dnia 19 grudnia 2013 r. pod poz. 7703.
- Zmiana obowiązującego miejscowego planu zagospodarowania przestrzennego terenu osiedla „DOŁUSZYCE” w Bochni, uchwalona Uchwałą nr XXXVIII/403/14 Rady Miasta Bochnia z dnia 30 stycznia 2014 r. ogłoszoną w Dzienniku Urzędowym Woj. Małopolskiego z dnia 24 lutego 2014 r. poz.1135
- Zmiana obowiązującego miejscowego planu zagospodarowania przestrzennego terenu osiedla „KURÓW” w Bochni, uchwalona Uchwałą nr XXXVIII/404/14 Rady Miasta Bochnia z dnia 30 stycznia 2014 r. ogłoszoną w Dzienniku Urzędowym Woj. Małopolskiego z dnia 24 lutego 2014 r. poz.1136.
- Miejscowy plan zagospodarowania przestrzennego terenu przy ulicy Brzeskiej w Bochni uchwalony przez Radę Miasta Bochnia Uchwałą nr XVII/148/16 Rady Miasta Bochnia z dnia 25 lutego 2016 roku ogłoszoną w Dzienniku Urzędowym Woj. Małopolskiego z dnia 1 kwietnia 2016 r. poz. 2112.
- Zmiana punktowa miejscowego planu zagospodarowania przestrzennego terenu osiedla „KOLANÓW” w Bochni w zakresie działki nr 3526/12, uchwalona Uchwałą nr XVII/147/16 Rady Miasta Bochnia z dnia 25 lutego 2016 r. ogłoszoną w Dzienniku Urzędowym Woj. Małopolskiego z dnia 18 marca 2016 r. poz. 1848.
- Zmiana punktowa miejscowego planu zagospodarowania przestrzennego terenu „ŚRÓDMIEŚCIE” w Bochni uchwalona Uchwałą nr XXIII/194/16 Rady Miasta Bochnia z dnia 31 sierpnia 2016 roku ogłoszoną w Dzienniku Urzędowym Woj. Małopolskiego z dnia 16 września 2016 r. poz. 5239.
- Plan miejscowy zagospodarowania przestrzennego terenu „ŁYCHÓW – BRZEŹNICKA” w Bochni uchwalony Uchwałą nr XXIII/195/16 Rady Miasta Bochnia z dnia 31 sierpnia 2016 roku ogłoszoną w Dzienniku Urzędowym Woj. Małopolskiego z dnia 19 września 2016 r. poz. 5289.
- Zmiana punktowa miejscowego planu zagospodarowania przestrzennego terenu „ŚRÓDMIEŚCIE” w Bochni w zakresie działek: 6090, 6091, 6092 uchwalona Uchwałą nr XXIII/216/16 Rady Miasta Bochnia z dnia 24 listopada 2016 roku ogłoszoną w Dzienniku Urzędowym Woj. Małopolskiego z dnia 12 grudnia 2016 r. poz. 7495.
- Miejscowy plan zagospodarowania przestrzennego terenu „UZBORNIA” w Bochni uchwalony przez Radę Miasta Bochnia Uchwałą Nr XXX/240/17 Rady Miasta Bochnia z dnia 26 stycznia 2017 roku ogłoszoną w Dzienniku Urzędowym Woj. Małopolskiego z dnia 9 marca 2017 r. poz. 1796.

- Miejscowy plan zagospodarowania przestrzennego terenu „KRZĘCZKÓW – OS. ŚW. JANA” w Bochni uchwalony przez Radę Miasta Bochnia Uchwałą Nr XXX/241/17 Rady Miasta Bochnia z dnia 26 stycznia 2017 roku ogłoszoną w Dzienniku Urzędowym Woj. Małopolskiego z dnia 10 marca 2017 r. poz. 1812.
- Miejscowy plan zagospodarowania przestrzennego osiedla „KOLANÓW” w Bochni uchwalony przez Radę Miasta Bochnia Uchwałą Nr XLVI/437/18 z dnia 28 czerwca 2018 r. ogłoszoną w Dzienniku Urzędowym Woj. Małopolskiego poz. 5335.
- Miejscowy plan zagospodarowania przestrzennego terenu położonego w Bochni przy ul. Na Buczków uchwalony przez Radę Miasta Bochnia Uchwałą Nr XLVI/438/18 z dnia 28 czerwca 2018 r. ogłoszoną w Dzienniku Urzędowym Woj. Małopolskiego poz. 5334.
- Zmiana punktowa miejscowego planu zagospodarowania przestrzennego terenu Bocheńskiej Strefy Aktywności Gospodarczej w Bochni, uchwalona Uchwałą nr L/456/18 Rady Miasta Bochnia z dnia 18 października 2018 r. ogłoszoną w Dzienniku Urzędowym Woj. Małopolskiego z dnia 9 listopada 2018 r. poz. 7576.
- Miejscowy plan zagospodarowania przestrzennego obszaru budownictwa mieszkaniowego jednorodzinne „PROSZOWSKIE” w Bochni, uchwalony Uchwałą Nr LIV/536/23 Rady Miasta Bochnia z dnia 30 marca 2023 r. ogłoszoną w Dzienniku Urzędowym Województwa Małopolskiego dnia 24 kwietnia 2023 r.
- Miejscowy plan zagospodarowania przestrzennego terenu „TRINITATIS” w Bochni, uchwalony Uchwałą Nr LIX/596/23 Rady Miasta Bochnia z dnia 31 sierpnia 2023 r. ogłoszoną w Dzienniku Urzędowym Województwa Małopolskiego dnia 14 września 2023 r.
- Miejscowy plan zagospodarowania przestrzennego terenu „DOŁUSZYCE” w Bochni, uchwalony Uchwałą Nr LIX/597/23 Rady Miasta Bochnia z dnia 31 sierpnia 2023 r. ogłoszoną w Dzienniku Urzędowym Województwa Małopolskiego dnia 14 września 2023 r.
- Miejscowy plan zagospodarowania przestrzennego terenu „PARTYZANTÓW – ŁANY” w Bochni, uchwalony Uchwałą Nr IV/26/24 Rady Miasta Bochnia z dnia 27 czerwca 2024 r. ogłoszoną w Dzienniku Urzędowym Województwa Małopolskiego dnia 11 lipca 2024 r. poz. 4832
- Miejscowy plan zagospodarowania przestrzennego terenu „KRZYŻAKI” w Bochni, uchwalony Uchwałą Nr V/32/24 Rady Miasta Bochnia z dnia 30 sierpnia 2024 r. ogłoszoną w Dzienniku Urzędowym Województwa Małopolskiego dnia 17 września 2024r. poz. 5731
- Miejscowy plan zagospodarowania przestrzennego terenu „CHODENICE” w Bochni, uchwalony Uchwałą Nr V/33/24 Rady Miasta Bochnia z dnia 30 sierpnia 2024 r. ogłoszoną w Dzienniku Urzędowym Województwa Małopolskiego dnia 17 września 2024r. poz. 5732

### **2.3. Wieloletnie plany rozwoju i modernizacji urządzeń wodociągowych i kanalizacyjnych**

- 1) Wieloletni plan rozwoju i modernizacji urządzeń wodociągowych i urządzeń kanalizacyjnych będących w posiadaniu Miejskiego Przedsiębiorstwa Wodociągów i Kanalizacji w Bochni Sp. z o.o. na lata 2022-2026 - Uchwała Nr XXVIII/261/21 Rady Miasta Bochnia z dnia 28 stycznia 2021 r.,

## **3. Opis systemu zbierania ścieków komunalnych w obrębie aglomeracji**

- 3.1. Informacje na temat długości i rodzaju istniejącej sieci kanalizacyjnej i liczby osób korzystających z istniejącej sieci kanalizacyjnej oraz długości i rodzaju sieci kanalizacyjnej i liczby osób korzystających z sieci kanalizacyjnej, na której wykonanie zostały pozyskane środki finansowe

L.p.	Kanalizacja istniejąca	Długość [km]	Liczba osób korzystających z istniejącej kanalizacji			Razem [kol 4 - 6]
			Stali mieszkańcy	Osoby czasowo przebywające na terenie aglomeracji	Przemysł	
1	2	3	4	5	6	7
1	Sanitarna grawitacyjna	183,15	38 656	1 058	29 136	68 850
2	Sanitarna tłoczna	5,45				
3	Ogólnospławna grawitacyjna	0,00				
4	Ogólnospławna tłoczna	0,00				
<b>Razem</b>		<b>188,6</b>	<b>38 656</b>	<b>1 058</b>	<b>29 136</b>	<b>68 850</b>

W roku 2025 zostało zrealizowanych 0,6 km sieci kanalizacyjnej z czego 0,25 km to sieć kanalizacji sanitarnej grawitacyjnej, a 0,35 km sieć kanalizacji sanitarnej tłocznej. Z tytułu realizacji niniejszego odcinka kanalizacji na obszarze aglomeracji zostanie podłączonych 36 RLM stałych mieszkańców. Ponadto do istniejącej sieci kanalizacji sanitarnej na obszarze aglomeracji zostało podłączonych 4 RLM stałych mieszkańców.

W tabeli poniżej zestawiono RLM pochodzących od osób czasowo przebywających odprowadzających ścieki do sieci kanalizacyjnej na obszarze aglomeracji.

L.p.	Nazwa	Ilość RLM
1.	Samodzielny Publiczny Zakład Opieki Zdrowotnej w Bochni "Szpital Powiatowy" im. Bł. Marty Wieckiej	1058
<b>Łącznie</b>		<b>1 058</b>

W tabeli poniżej zestawiono RLM przemysłu odprowadzającego ścieki do sieci kanalizacyjnej na obszarze aglomeracji.

Typ zakładu	L.p.	Nazwa zakładu	Ilość RLM
<b>Przemysł spożywczy</b>	1.	Wytwórnia Ciastek i Lodów Kędra Roman	11
	2.	Cukiernia Broszkiewicz, Włodarczyk Spółka Jawna	10
	3.	Przetwórstwo Owoców i Warzyw "Kinga" Sp.j. Maria Puzia, Ryszard Puzia	45
	4.	Społem - PSS w Bochni - "zakład masarski"	233
	5.	Spółdzielnia Rolniczo-Handlowa "JUTRZENKA"	9

	6.	Piekarnia "CORNETTO" s.c.L.Madejska-Ślipko,M.Ślipko	13
	7.	CONTIMAX Spółka Akcyjna	23 338
	8.	Segafredo Zanetti Poland Sp. z o.o.	78
	9.	Krakowskie Zakłady Zielarskie "HERBAPOL" w Krakowie Spółka Akcyjna	32
		<b>Łącznie</b>	<b>23 769</b>
<b>Przemysł inne branże</b>	10.	BOLARUS Spółka Akcyjna	292
	11.	Stalprodukt Spółka Akcyjna - Stalprodukt S.A.	2261
	12.	Kopalnia Soli Bochnia spółka z ograniczoną odpowiedzialnością	67
	13.	P.P.H."Stanbo" Gicala Stanisław - Rogusz Bogdan	183
	14.	Zakład Produkcji Doświadczalnej CEBEA Sp. z o.o.	78
	15.	Nadleśnictwo Brzesko	40
	16.	Regis Sp.z o.o.	83
	17.	WERNER KENKEL Bochnia Sp. z o.o.	486
	18.	NICEA Sp. z o.o.	41
	19.	Mabuchi Motor Poland Sp. z o.o.	322
	20.	PPUH "COLD" B.Chwastek i W.Chwastek - Spółka Jawna	68
	21.	EKOMBUD Sp. z o.o.	42
	22.	Kopalnia Soli Bochnia spółka z ograniczoną odpowiedzialnością	279
	23.	TEXPOL-Spółka z o.o.	54
24.	BLACHOTRAPEZ Sp. z o.o.	25	
25.	"CD LOCUM Spółka z ograniczoną odpowiedzialnością. - II " Spółka jawna	311	
		<b>Łącznie</b>	<b>4 632</b>
<b>Pralnie</b>	26.	Bardusch Polska Sp. z o.o.	414
		<b>Łącznie</b>	<b>414</b>
<b>Stacje paliw</b>	27.	BP SERVICE CENTER Magdalena Dziki - Stacja Paliw	24
	28.	ANWIM S.A. - Stacja Paliw	57
		<b>Łącznie</b>	<b>81</b>
<b>Myjnie samochodowe</b>	29.	BP SERVICE CENTER Magdalena Dziki	128
	30.	BĘBENEK-RALLY SPORT Michał Bębenek	112
		<b>Łącznie</b>	<b>240</b>
		<b>Razem</b>	<b>29 136</b>

**3.2. Informacje na temat długości i rodzaju planowanej do wykonania sieci kanalizacyjnej w celu dostosowania aglomeracji do warunków określonych w Dyrektywie Rady z dnia 21 maja 1991 r. dotyczącej oczyszczania ścieków komunalnych (91/271/EWG) oraz liczby osób korzystających z planowanej sieci kanalizacyjnej.**

Nie planuje się budowy sieci kanalizacji sanitarnej na obszarze aglomeracji. W roku 2025 zostało zrealizowanych 0,6 km sieci kanalizacyjnej z czego 0,25 km to sieć kanalizacji sanitarnej grawitacyjnej, a 0,35 km sieć kanalizacji sanitarnej tłocznej.

**4. Opis gospodarki ściekowej w aglomeracji**

**4.1. Informacje na temat oczyszczalni ścieków.**

Nazwa oczyszczalni ścieków: **Oczyszczalnia ścieków w Bochni**

Lokalizacja oczyszczalni ścieków (adres): ul. Krzyżanowicka 74, 32-700 Bochnia

Dane kontaktowe (telefon, e-mail, fax): Jan Zabrzeński, e-mail: j.zabrzenski@mpwikbochnia.pl, tel. 881 913 185

Pozwolenie wodnoprawne na odprowadzanie ścieków z oczyszczalni do środowiska z dnia 04.08.2016r. znak sprawy OŚ.6341.74.2016 ważne do 04.08.2026r

Przepustowość oczyszczalni:

- średnia dobową [m<sup>3</sup>/d]: 9 100
- maksymalna dobową [m<sup>3</sup>/d] 16 000
- maksymalna roczną [m<sup>3</sup>/rok]: 3 321 500

Projektowana wydajność oczyszczalni ścieków [RLM]: 53 000

Ilość ścieków dostarczanych do oczyszczalni ścieków:

- średnie obciążenie oczyszczalni [m<sup>3</sup>/d]: 2 748 268
- ilość ścieków oczyszczonych w roku poprzednim [m<sup>3</sup>/rok]: 2 755 797

Wskaźnik	Wartość wskaźników ścieki surowe (średnioroczna z pomiarów)	Wartość wskaźników ścieki oczyszczone (średnioroczna z pomiarów)
1	2	3
BZT <sub>5</sub> [mgO <sub>2</sub> /l]	505,33	1,66
ChZT <sub>Cr</sub> [mgO <sub>2</sub> /l]	1 259,13	21,45
Zawiesina ogólna [mg/l]	619,50	3,84
Azot ogólny [mgN/l]	74,95	11,21
Fosfor ogólny [mgP/l]	18,55	0,66

<b>Odbiornik ścieków oczyszczonych zgodnie z pozwoleniem wodnoprawnym:</b>	
Nazwa ciekłu: rzeka Raba	Kilometraż miejsca odprowadzania ścieków oczyszczonych: 20+300
Współrzędne geograficzne wylotu: szerokość (N): 50,00250, długość (E): 20,44750	

Typ oczyszczalni ścieków	
B - oczyszczalnia biologiczna spełniająca standardy odprowadzanych ścieków	
Non B - oczyszczalnia biologiczna niespełniająca standardów odprowadzanych ścieków	
PUB1 - oczyszczalnia biologiczna z podwyższonym usuwaniem związków azotu (N), fosforu (P) spełniająca standardy odprowadzanych ścieków dla aglomeracji $\geq 100\ 000$ RLM	
non PUB1 - oczyszczalnia jw. niespełniająca standardów odprowadzanych ścieków w zakresie usuwania N i/lub P	
PUB2 - oczyszczalnia biologiczna z podwyższonym usuwaniem związków azotu (N), fosforu (P) spełniająca standardy odprowadzanych ścieków dla aglomeracji $< 100\ 000$ RLM	X
non PUB2 - oczyszczalnia jw. niespełniająca standardów odprowadzanych ścieków w zakresie usuwania N i/lub P	

Z uwagi na bardzo dużą nierównomierność ładunku ścieków dopływających na oczyszczalnię ścieków oraz zwiększony dopływ ścieków surowych na oczyszczalnię, a także zwiększony ładunek ścieków zanieczyszczeń, w szczególności w ściekach pochodzących z przemysłu, oczyszczalnia ścieków jest przeciążona co uniemożliwia dalsze jej prawidłowe funkcjonowanie.

**Podstawowe informacje na temat zamierzeń inwestycyjnych z zakresu budowy, rozbudowy lub modernizacji oczyszczalni:**

Z uwagi na znaczne przeciążenie oczyszczalni ścieków ładunkiem w ściekach dopływających przeprowadzono analizy jakościowe ścieków surowych i dokonano ustaleń dotyczących wielkości średniodobowego przepływu. W wyniku ww. analiz wykazano, że RLM rzeczywiste oczyszczalnie znacznie przekracza dotychczas obowiązujące parametry.

Na podstawie powyższych badań ustalono poniższą wielkość oczyszczalni w RLM:

- RLM aglomeracji według uchwały z 2020 r.- 41 187 RLM
- RLM projektowe oczyszczalni ścieków obecnie - 53 000 RLM
- RLM według aktualnej aglomeracji – 69 257 RLM
- RLM projektowe oczyszczalni po zmianie - 90 500 RLM

Biorąc pod uwagę powyższe oraz z uwagi na niespełnianie przez aglomerację warunku II dyrektywy ściekowej planuje się realizację inwestycji polegającą na rozbudowie i przebudowie (modernizacji) oczyszczalni ścieków w Bochni, w której zakres wchodzi:

- Modernizacja pompowni głównej i hali krat wraz z wyposażeniem w instalacje i urządzenia: technologiczne, energetyczne: zasilające i sterownicze,
- Modernizacja istniejącego piaskownika wraz z układem odprowadzenia tłuszczu i piasku oraz

doprowadzeniem instalacji sprężonego powietrza

- Budowa piaskownika napowietrzanego wraz z wyposażeniem w instalacje i urządzenia: technologiczne oraz energetyczne: zasilające i sterownicze,
- Modernizacja budynku separatora piasku,
- Modernizacja istniejących osadników wstępnych,
- Modernizacja istniejącego reaktora biologicznego składającego się z dwóch ciągów technologicznych wraz z wyposażeniem w instalacje i urządzenia: technologiczne oraz energetyczne: zasilające i sterownicze,
- Budowa reaktora biologicznego i osadników wtórnych wraz z wyposażeniem w instalacje i urządzenia: technologiczne oraz energetyczne: zasilające i sterownicze,
- Modernizacja pompowni osadu czynnego,
- Modernizacja stacji dmuchaw wraz z wyposażeniem w instalacje i urządzenia: technologiczne, energetyczne: zasilające i sterownicze, wentylacji,
- Modernizacja budynku zagęszczania osadu nadmiernego wraz z wyposażeniem w instalacje i urządzenia: technologiczne oraz energetyczne: zasilające i sterownicze,
- Budowa i przebudowa instalacji zewnętrznych międzyobjektowych wraz z ich uzbrojeniem: wody, kanalizacji sanitarnej grawitacyjnej i tłocznej, kanalizacji deszczowej, osadu, powietrza, koagulantów, energetycznych (zasilających i sterowniczych), budowa niezbędnych urządzeń na instalacjach zewnętrznych: pompowni ścieków, pompowni osadów, komór rozdziału, komór zasuw, komór pomiarowych, stacji dozowania koagulantów i innych,
- Modernizacja budynku agregatu kogeneracyjnego wraz z wyposażeniem w instalacje i urządzenia: technologiczne, energetyczne: zasilające i sterownicze, wentylacji,
- Rozbudowa układu komunikacyjnego, dróg i chodników,
- Rozbiórki instalacji, urządzeń i obiektów wchodzących w kolizję z obiektami, instalacjami i urządzeniami nowoprojektowanymi,

Rozbudowa i przebudowa (modernizacja) oczyszczalni ścieków w Bochni wynika z konieczności poprawy warunków jej eksploatacji związanych bezpośrednio ze:

- wzrostem ładunku zanieczyszczeń z aglomeracji Miasto Bochnia,
- dostosowaniem do przepisów krajowych i wymogów Dyrektywy 91/271 w zakresie wyposażenia aglomeracji w oczyszczalnię o stosownej wydajności oraz wymagań zawartych w rozporządzeniu Ministra Gospodarki Morskiej i Żeglugi Śródlądowej z dnia 12 lipca 2019 r. w sprawie substancji szczególnie szkodliwych dla środowiska wodnego oraz warunków, jakie należy spełnić przy wprowadzaniu do wód lub do ziemi ścieków, a także przy odprowadzaniu wód opadowych lub roztopowych do wód lub do urządzeń wodnych (Dz. U. 2019 poz. 1311).

Planuje się realizację ww. prac w latach 2026-2029.

## **4.2. Informacje o gospodarce osadowej w aglomeracji oraz o sposobach ochrony JCWP.**

### **4.2.1. Informacje o gospodarce osadowej**

Zgodnie ze sprawozdaniem z realizacji KPOŚK w 2024 r. na oczyszczalni ścieków w Bochni powstało 671,04 Mg s.m./rok osadów. Osady poddane są procesowi R10 KOM - do uprawy roślin przeznaczonych do produkcji kompostu w ilości 272,96 Mg s.m./rok, D9 SUSZ – w ilości 398,08 Mg s.m./rok oraz były czasowo zmagazynowane na terenie oczyszczalni celem przekazania do unieszkodliwienia lub odzysku w ilości 99,97 Mg s.m./rok.

### **4.2.2. Informacje o sposobach ochrony JCWP**

Na terenie aglomeracji prowadzona jest ewidencja zbiorników bezodpływowych i przydomowych oczyszczalni ścieków. Na obszarze aglomeracji Miasto Bochnia prowadzone są bieżące kontrole gospodarki wodno-ściekowej w budynkach nie podłączonych do sieci kanalizacji sanitarnej - uzbrojonych w indywidualne systemy. Na podstawie prowadzonych gminnych rejestrów zbiorników bezodpływowych i oczyszczalni przydomowych, dokonuje się wyliczenia bilansu zużycia wody z ilością wywożonych nieczystości ciekłych lub osadów. Czynności kontrolne prowadzone są z urzędu oraz w wyniku otrzymywanych zgłoszeń.

#### 4.3. Informacje o ilości i składzie jakościowym ścieków przemysłowych

<b>Ilość ścieków przemysłowych (powstających w zakładach przemysłowych i usługowych): 826,0 m<sup>3</sup>/dobę</b>		
<b>RLM przemysłu wynosi: 29 136</b>		
<b>Wskaźnik</b>	<b>Wartość wskaźnika zanieczyszczeń – ścieki surowe</b>	<b>Wartość wskaźnika zanieczyszczeń – ścieki oczyszczone</b>
1	2	3
BZT5 [mgO <sub>2</sub> /l]	2216	1,66
ChZTCr [mgO <sub>2</sub> /l]	3667	21,45
Zawiesina ogólna [mg/l]	953	3,84
Azot ogólny [mgN/l]	96	11,21
Fosfor ogólny [mgP/l]	38	0,66

#### 4.4. Informacje o zakładach, których podłączenie do systemu kanalizacji zbiorczej jest planowane.

Nie przewiduje się podłączenia do systemu kanalizacji zbiorczej nowych zakładów przemysłowych.

#### 4.5. Uzasadnienie określonej dla aglomeracji równoważnej liczby mieszkańców

<b>Wyszczególnienie:</b>	<b>RLM</b>
<b>Według sprawozdania z realizacji KPOŚK za 2024 r.</b>	
RLM stałych mieszkańców podłączonych do istniejącej sieci kanalizacyjnej	38 616
RLM stałych mieszkańców korzystających ze zbiorników bezodpływowych – 84 sztuki	287
RLM stałych mieszkańców korzystających z przydomowych oczyszczalni ścieków – 30 sztuk	120
RLM osób czasowo przebywających na terenie aglomeracji korzystających z sieci kanalizacyjnej	0
RLM osób czasowo przebywających na terenie aglomeracji korzystających ze zbiorników bezodpływowych	0
RLM osób czasowo przebywających na terenie aglomeracji korzystających z przydomowych oczyszczalni ścieków	0
RLM przemysłu korzystające z istniejącej sieci kanalizacyjnej	2 716

RLM przemysłu korzystające ze zbiorników bezodpływowych	0
RLM przemysłu korzystające z przydomowych oczyszczalni ścieków	0
<b>Równoważna Liczba Mieszkańców RLM (suma)</b>	<b>41 739</b>
<b>Stan istniejący</b>	
RLM stałych mieszkańców podłączonych do istniejącej sieci kanalizacyjnej	38 656
RLM stałych mieszkańców korzystających ze zbiorników bezodpływowych– 84 sztuki	287
RLM stałych mieszkańców korzystających z przydomowych oczyszczalni ścieków– 30 sztuk	120
RLM osób czasowo przebywających na terenie aglomeracji korzystających z sieci kanalizacyjnej	1 058
RLM osób czasowo przebywających na terenie aglomeracji korzystających ze zbiorników bezodpływowych	0
RLM osób czasowo przebywających na terenie aglomeracji korzystających z przydomowych oczyszczalni ścieków	0
RLM przemysłu korzystające z istniejącej sieci kanalizacyjnej	29 136
RLM przemysłu korzystające ze zbiorników bezodpływowych	0
RLM przemysłu korzystające z przydomowych oczyszczalni ścieków	0
<b>Równoważna Liczba Mieszkańców RLM (suma)</b>	<b>69 257</b>

Wskaźnik skanalizowania aglomeracji Miasto Bochnia wynosi 99,41 %.

**5. Informacje o strefach ochronnych ujęć wody, występujących na obszarze aglomeracji, obejmujących tereny ochrony bezpośredniej i tereny ochrony pośredniej zawierające oznaczenie aktu prawa miejscowego lub decyzje ustanawiające te strefy oraz zakazy, nakazy i ograniczenia obowiązujące na tych terenach.**

Na terenie aglomeracji Miasto Bochnia nie występują strefy ochronne ujęć wody.

**6. Informacje o obszarach ochronnych zbiorników wód śródlądowych, występujących na obszarze aglomeracji, zawierające oznaczenie aktu prawa miejscowego ustanawiającego te obszary oraz zakazy, nakazy i ograniczenia obowiązujące na tych obszarach.**

Na obszarze aglomeracji Miasto Bochnia nie występują obszary ochronne zbiorników wód śródlądowych.

**7. Informacje o formach ochrony przyrody, występujących na obszarze aglomeracji, zawierające nazwę formy ochrony przyrody oraz wskazanie aktu prawnego uznającego określony obszar za formę ochrony przyrody.**

W granicach aglomeracji Miasto Bochnia zlokalizowane są następujące formy ochrony przyrody:

- Obszar Chronionego Krajobrazu Zachodniego Pogórza Wiśnickiego – Uchwała Nr X/110/19 Sejmiku Województwa Małopolskiego z dnia 17 czerwca 2019 r. w sprawie Obszaru Chronionego Krajobrazu Zachodniego Pogórza Wiśnickiego (Dz. Urz. z 2019 r. poz. 5015).
- Obszar Chronionego Krajobrazu Wschodniego Pogórza Wiśnickiego – Uchwała Nr XLV/693/18 Sejmiku Województwa Małopolskiego z dnia 29 stycznia 2018 roku w sprawie Obszaru Chronionego Krajobrazu Wschodniego Pogórza Wiśnickiego (Dz. Urz. z 2018 r. poz. 1166).

- Bratucicki Obszar Chronionego Krajobrazu – Uchwała Nr XLIX/767/18 Sejmiku Województwa Małopolskiego z dnia 28 maja 2018 roku w sprawie Bratucickiego Obszaru Chronionego Krajobrazu (dz. Urz. Z 2018 r. poz. 4247).
- Pomnik przyrody: Dąb szypułkowy – Quercus robur – Zarządzenie Nr 2/87 Wojewody Tarnowskiego z dnia 26.02.1987 roku w sprawie uznania tworów przyrody za pomniki przyrody (Dziennik Urzędowy Województwa Tarnowskiego Nr 3, Poz. 30).
- Pomnik przyrody: Dąb szypułkowy – Quercus robur - Zarządzenie Nr 2/87 Wojewody Tarnowskiego z dnia 26.02.1987 roku w sprawie uznania tworów przyrody za pomniki przyrody (Dziennik Urzędowy Województwa Tarnowskiego Nr 3, Poz. 30).
- Pomnik przyrody: Grupa drzew (Dąb szypułkowy – Quercus robur) - Zarządzenie Nr 2/87 Wojewody Tarnowskiego z dnia 26.02.1987 roku w sprawie uznania tworów przyrody za pomniki przyrody (Dziennik Urzędowy Województwa Tarnowskiego Nr 3, Poz. 30).
- Pomnik przyrody: Jesion wyniosły – Fraxinus excelsior – Rozporządzenie Nr 14/02 Wojewody Małopolskiego z dnia 31.01.2002 roku w sprawie pomników przyrody na terenie województwa małopolskiego (Dz. Urz. Woj. Małopolskiego Nr 22, Poz. 431).
- Pomnik przyrody: Jesion wyniosły – Fraxinus excelsior – Rozporządzenie Nr 14/02 Wojewody Małopolskiego z dnia 31.01.2002 roku w sprawie pomników przyrody na terenie województwa małopolskiego (Dz. Urz. Woj. Małopolskiego Nr 22, Poz. 431).
- Pomnik przyrody: Jesion wyniosły – Fraxinus excelsior – Rozporządzenie Nr 14/02 Wojewody Małopolskiego z dnia 31.01.2002 roku w sprawie pomników przyrody na terenie województwa małopolskiego (Dz. Urz. Woj. Małopolskiego Nr 22, Poz. 431).
- Pomnik przyrody: Jesion wyniosły – Fraxinus excelsior – Rozporządzenie Nr 14/02 Wojewody Małopolskiego z dnia 31.01.2002 roku w sprawie pomników przyrody na terenie województwa małopolskiego (Dz. Urz. Woj. Małopolskiego Nr 22, Poz. 431).
- Pomnik przyrody: Dąb szypułkowy - Quercus robur – Rozporządzenie Nr 2/96 Wojewody Tarnowskiego z dnia 16.01.1996 roku w sprawie uznania tworów przyrody za pomnik przyrody (Dziennik Urzędowy Województwa Tarnowskiego Nr. 1, Poz. 2).
- Pomnik przyrody: Dąb szypułkowy - Quercus robur – Rozporządzenie Nr 2/96 Wojewody Tarnowskiego z dnia 16.01.1996 roku w sprawie uznania tworów przyrody za pomnik przyrody (Dziennik Urzędowy Województwa Tarnowskiego Nr. 1, Poz. 2).
- Pomnik przyrody: Dąb szypułkowy - Quercus robur – Rozporządzenie Nr 2/96 Wojewody Tarnowskiego z dnia 16.01.1996 roku w sprawie uznania tworów przyrody za pomnik przyrody (Dziennik Urzędowy Województwa Tarnowskiego Nr. 1, Poz. 2).
- Stanowiska dokumentacyjne:  
Na terenie aglomeracji znajduje się 27 stanowisk dokumentacyjnych związanych z kopalnią soli w Bochni o następujących kodach: PL.ZIPOP.1393.SD.181, PL.ZIPOP.1393.SD.182, PL.ZIPOP.1393.SD.183, PL.ZIPOP.1393.SD.184, PL.ZIPOP.1393.SD.185, PL.ZIPOP.1393.SD.186, PL.ZIPOP.1393.SD.187, PL.ZIPOP.1393.SD.188, PL.ZIPOP.1393.SD.189, PL.ZIPOP.1393.SD.190, PL.ZIPOP.1393.SD.191, PL.ZIPOP.1393.SD.192, PL.ZIPOP.1393.SD.193, PL.ZIPOP.1393.SD.194, PL.ZIPOP.1393.SD.195, PL.ZIPOP.1393.SD.196, PL.ZIPOP.1393.SD.197, PL.ZIPOP.1393.SD.198, PL.ZIPOP.1393.SD.199, PL.ZIPOP.1393.SD.200, PL.ZIPOP.1393.SD.201, PL.ZIPOP.1393.SD.202, PL.ZIPOP.1393.SD.203, PL.ZIPOP.1393.SD.204, PL.ZIPOP.1393.SD.205, PL.ZIPOP.1393.SD.206, PL.ZIPOP.1393.SD.207.

## **8. Zgodność aglomeracji z zapisami Dyrektywy Rady z dnia 21 maja 1991 r. dotyczącej oczyszczania ścieków komunalnych (91/271/EWG) oraz liczby osób korzystających z planowanej sieci kanalizacyjnej.**

### **8.1. Obecnie:**

**Warunek I – stopień skanalizowania – warunek wynikający z art. 3 dyrektywy ściekowej**

Wyposażenie aglomeracji w systemy zbierania ścieków komunalnych gwarantujące przynajmniej 98% poziom obsługi, przy czym pozostałe 2% niezbranego siecią kanalizacyjną ładunku nie może być większe niż 2 000 RLM. Ładunek niezbrany siecią musi być oczyszczany w innych systemach oczyszczania ścieków (pojedyncze systemy lub inne właściwe systemy), zapewniających ten sam poziom ochrony środowiska jak dla całej aglomeracji.

Stopień skanalizowania aglomeracji Miasto Bochnia wynosi 99,41 %, a RLM nie podłączonych do kanalizacji wynosi 407 w tym 287 RLM korzystających ze zbiorników bezodpływowych i 120 RLM korzystających z przydomowych oczyszczalni ścieków.

Agglomeracja Miasto Bochnia spełnia warunek dotyczący wyposażenia aglomeracji.

**Warunek II – wydajność oczyszczalni – warunek wynikający z art. 10 dyrektywy ściekowej**

Wydajność oczyszczalni ścieków musi zapewnić możliwość przyjęcia wszystkich ścieków z terenu aglomeracji, a w przypadku przyjmowania ścieków z innych aglomeracji lub terenów poza aglomeracją – również z tych terenów. Jeżeli aglomeracja jest obsługiwana przez więcej niż jedną oczyszczalnię, ich sumaryczna wydajność musi umożliwić przyjęcie ścieków jak wyżej.

RLM aglomeracji Miasto Bochnia wynosi 69 257, a RLM oczyszczalni 53 000, RLM oczyszczalni nie jest zatem wystarczające do przyjęcia ścieków z terenu aglomeracji.

Agglomeracja Miasto Bochnia nie spełnia warunku dotyczącego wydajności oczyszczalni.

**Warunek III – standardy oczyszczania – warunek wynikający z art. 4 dyrektywy ściekowej**

Każda oczyszczalnia w aglomeracji musi być zdolna do oczyszczenia ścieków do poziomu określonego jak dla RLM aglomeracji – zapewnienie jakości ścieków oczyszczonych zgodnie z rozporządzeniem Ministra Gospodarki Morskiej i Żeglugi Śródlądowej z dnia 12 lipca 2019 r. w sprawie substancji szczególnie szkodliwych dla środowiska wodnego oraz warunków, jakie należy spełnić przy wprowadzaniu do wód lub do ziemi ścieków, a także przy odprowadzaniu wód opadowych lub roztopowych do wód lub do urządzeń wodnych (Dz. U. z 2019 r. poz. 1311) - określone w Załączniku nr 3 do rozporządzenia.

Oczyszczalnia ścieków w Bochni spełnia wymagania rozporządzenia Ministra Gospodarki Morskiej i Żeglugi Śródlądowej z dnia 12 lipca 2019 r. w sprawie substancji szczególnie szkodliwych dla środowiska wodnego oraz warunków, jakie należy spełnić przy wprowadzaniu do wód lub do ziemi ścieków, a także przy odprowadzaniu wód opadowych lub roztopowych do wód lub do urządzeń wodnych (Dz. U. z 2019 r. poz. 1311) - określone w Załączniku nr 3 do rozporządzenia.

Agglomeracja Miasto Bochnia spełnia warunek dotyczący standardów oczyszczania ścieków.

AGLOMERACJA Miasto Bochnia NIE SPEŁNIA WSZYSTKICH W/W WARUNKÓW ZATEM NIE JEST ZGODNA Z DYREKTYWĄ 91/271/EWG Z DNIA 21 MAJA 1991 R.

**8.2. Po realizacji rozbudowy i przebudowy oczyszczalni ścieków****Warunek I – stopień skanalizowania – warunek wynikający z art. 3 dyrektywy ściekowej**

Wyposażenie aglomeracji w systemy zbierania ścieków komunalnych gwarantujące przynajmniej 98% poziom obsługi, przy czym pozostałe 2% niezbranego siecią kanalizacyjną ładunku nie może być większe niż 2 000 RLM. Ładunek niezbrany siecią musi być oczyszczany w innych systemach oczyszczania ścieków (pojedyncze systemy lub inne właściwe systemy), zapewniających ten sam poziom ochrony środowiska jak dla całej aglomeracji.

Stopień skanalizowania aglomeracji Miasto Bochnia wynosi 99,41 %.

Agglomeracja Miasto Bochnia spełnia zatem warunek dotyczący wyposażenia aglomeracji.

**Warunek II – wydajność oczyszczalni – warunek wynikający z art. 10 dyrektywy ściekowej**

Wydajność oczyszczalni ścieków musi zapewnić możliwość przyjęcia wszystkich ścieków z terenu aglomeracji, a w przypadku przyjmowania ścieków z innych aglomeracji lub terenów poza aglomeracją – również z tych terenów.

Jeżeli aglomeracja jest obsługiwana przez więcej niż jedną oczyszczalnię, ich sumaryczna wydajność musi umożliwić przyjęcie ścieków jak wyżej.

RLM aglomeracji Miasto Bochnia wynosi 69 257, a RLM oczyszczalni 90 500. RLM oczyszczalni jest zatem wystarczające do przyjęcia ścieków z terenu aglomeracji.

**Aglomeracja Miasto Bochnia spełnia zatem warunek dotyczący wydajności oczyszczalni.**

**Warunek III – standardy oczyszczania – warunek wynikający z art. 4 dyrektywy ściekowej**

Każda oczyszczalnia w aglomeracji musi być zdolna do oczyszczenia ścieków do poziomu określonego jak dla RLM aglomeracji – zapewnienie jakości ścieków oczyszczonych zgodnie z załącznikami rozporządzenia ściekowego.

Oczyszczalnia ścieków w Bochni po rozbudowie i przebudowie spełnia wymagania rozporządzenia Ministra Gospodarki Morskiej i Żeglugi Śródlądowej z dnia 12 lipca 2019 r. w sprawie substancji szczególnie szkodliwych dla środowiska wodnego oraz warunków, jakie należy spełnić przy wprowadzaniu do wód lub do ziemi ścieków, a także przy odprowadzaniu wód opadowych lub roztopowych do wód lub do urządzeń wodnych (Dz. U. z 2019 r. poz. 1311) - określone w Załączniku nr 3 do rozporządzenia.

**Aglomeracja Miasto Bochnia spełnia zatem warunek dotyczący standardów oczyszczania ścieków.**

**AGLOMERACJA MIASTO BOCHNIA SPEŁNIA WSZYSTKIE W/W WARUNKI ZATEM JEST ZGODNA Z DYREKTYWA 91/271/EWG Z DNIA 21 MAJA 1991 R.**

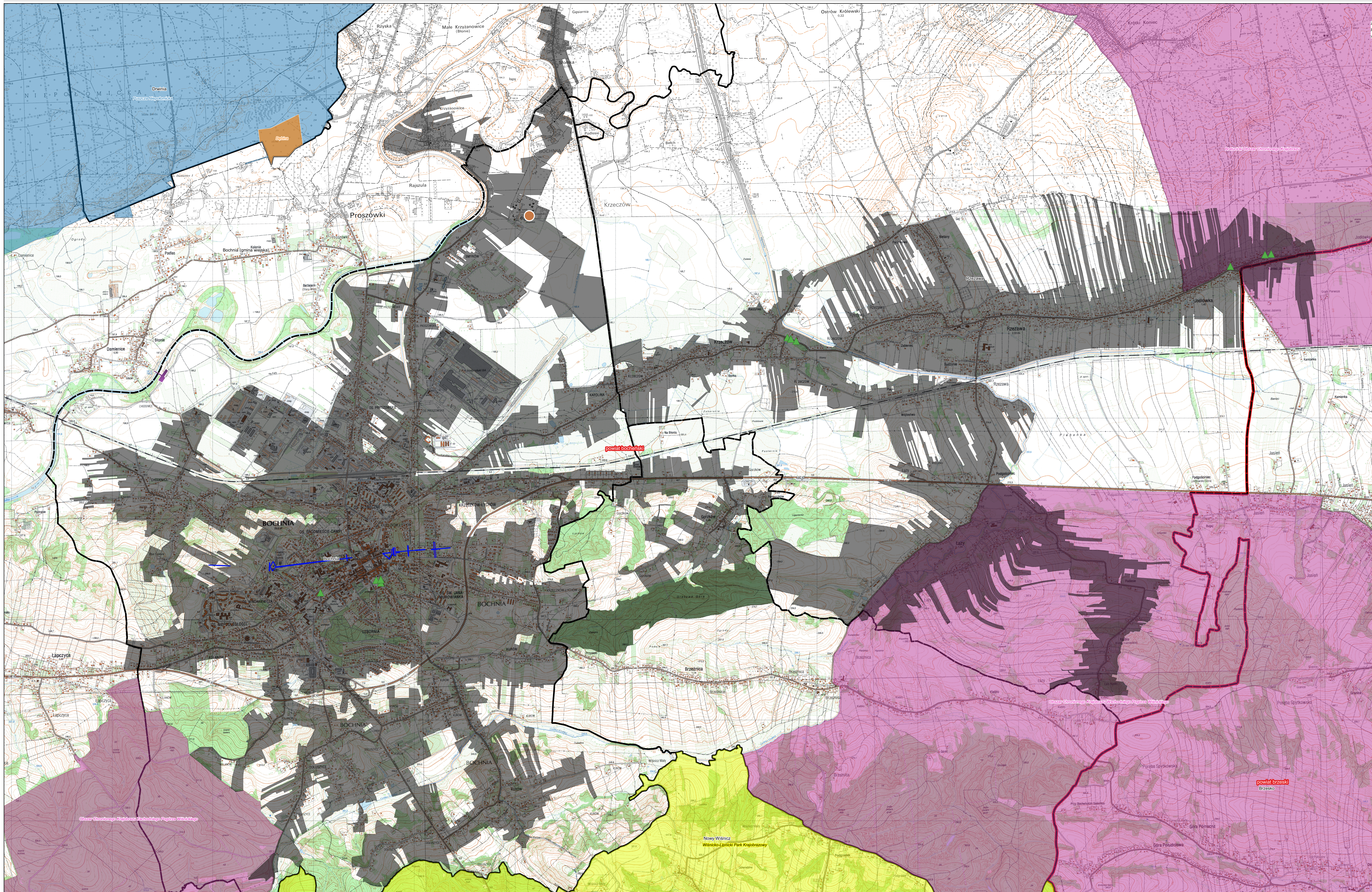
**9. Poprawność wykonania części graficznej**

L.p.	Wyszczególnienie	Nie	Tak	Nie dotyczy
1	2	3	4	5
1	Część graficzna została wykonana na mapie topograficznej w skali 1:10 000, a w przypadku jej braku – w skali 1:25 000.		X	
2	Oznaczono granice obszaru proponowanej aglomeracji (obszar objęty i przewidziany do objęcia zasięgiem systemu kanalizacji zbiorczej).		X	
3	Oznaczono znajdujące się na terenie aglomeracji oczyszczalnie ścieków komunalnych, do których odprowadzane są (bądź odprowadzane będą) ścieki komunalne.		X	
4	Oznaczono granice administracyjne gminy / gmin zgodne z danymi z państwowego rejestru granic.		X	
5	Oznaczono granice stref ochronnych ujęć wody obejmujących tereny ochrony bezpośredniej i tereny ochrony pośredniej.		X	
6	Oznaczono granice obszarów ochronnych zbiorników wód śródlądowych.			X
7	Oznaczono granice terenów objętych formami ochrony przyrody w rozumieniu ustawy z dnia 16 kwietnia 2004 r. o ochronie przyrody lub obszarów mających znaczenie dla Wspólnoty, znajdującego się na liście, o której mowa w art. 27 ust. 1 tej ustawy.		X	

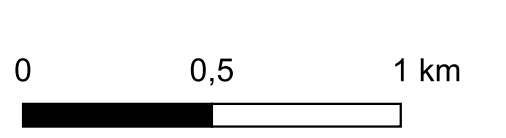
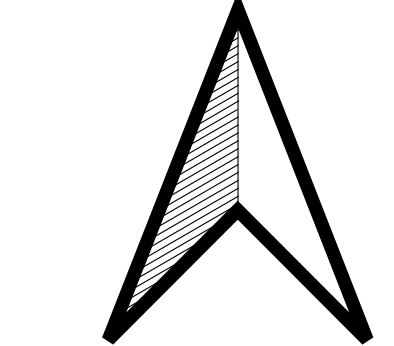
L.p.	Wyszczególnienie	Nie	Tak	Nie dotyczy
1	2	3	4	5
8	Określono skalę planu w formie liczbowej i liniowej		X	
9	Część graficzna została podpisana przez osobę upoważnioną do reprezentowania gminy (gminy wiodącej).		X	

**Przewodniczący Rady Miasta**

**Jan Balicki**



- Legenda**
- granica i obszar Aglomeracji Bochnia
  - istniejąca oczyszczalnia ścieków
  - granice administracyjne:
    - gmin
    - powiatów
  - formy ochrony przyrody:
    - ▲ Pomniki Przyrody
    - Rezerwat przyrody
    - Parki Krajobrazowe
    - Obszary Chronionego Krajobrazu
    - Natura 2000 - OSO
    - Stanowiska Dokumentacyjne
    - teren ochrony bezpór. ujęcia wody



Załącznik nr 2 do UCHWAŁY  
NR XXVI/278/26 RADY MIASTA  
BOCHNIA z dnia 26 lutego 2026 r.  
zmieniającej uchwałę w sprawie  
wyznaczenia obszaru i granic  
aglomeracji Miasto Bochnia.†

Skala 1:10 000