



DZIENNIK URZĘDOWY

WOJEWÓDZTWA MAŁOPOLSKIEGO

Kraków, dnia 7 stycznia 2026 r.

Poz. 57

UCHWAŁA NR XXIII/140/2025 RADY MIEJSKIEJ W SZCZAWNICY

z dnia 29 grudnia 2025 roku

**w sprawie zmiany uchwały Nr XLVIII/334/2018 Rady Miejskiej w Szczawnicy z dnia 26 kwietnia 2018 r.
w sprawie wyznaczenia aglomeracji Szczawnica**

Na podstawie art. 18 ust.2 pkt.15 ustawy z dnia 8 marca 1990 r. o samorządzie gminnym (tj. Dz. U. 2025 poz. 1153, z późn. zm.) w związku z art. 87 ust. 1, 4, 6, 8 i art. 92 ustawy z dnia 20 lipca 2017 roku Prawo wodne (Dz. U. z 2025 r. poz. 960) oraz art. 4 ust. 1 ustawy z dnia 7 lipca 2022 r. o zmianie ustawy - Prawo wodne, po uzgodnieniu z Dyrektorem Regionalnego Zarządu Gospodarki Wodnej Państwowego Gospodarstwa Wodnego Wody Polskie z siedzibą w Krakowie oraz Regionalnym Dyrektorem Ochrony Środowiska w Krakowie, uchwała się, co następuje:

§ 1. W uchwale Nr XLVIII/334/2018 Rady Miejskiej w Szczawnicy z dnia 26 kwietnia 2018 r. w sprawie wyznaczenia aglomeracji Szczawnica wprowadza się następujące zmiany:

1) § 1 otrzymuje brzmienie:

Wyznacza się aglomerację Szczawnica o równoważnej liczbie mieszkańców (RLM) 13 190, położoną na terenie gminy Szczawnica, w województwie małopolskim, powiecie nowotarskim, z mechaniczno-biologiczną oczyszczalnią ścieków zlokalizowaną w miejscowości Szczawnica. Część opisową aglomeracji stanowi załącznik nr 1.

2) Załącznik nr 1 do uchwały zmieniającej staje się załącznikiem nr 1 do uchwały zmienianej.

3) Załącznik nr 2 do uchwały zmieniającej staje się załącznikiem nr 2 do uchwały zmienianej.

§ 2. Wykonanie uchwały powierza się Burmistrzowi Miasta i Gminy Szczawnica.

§ 3. Uchwała wchodzi w życie po upływie 14 dni od dnia ogłoszenia w Dzienniku Urzędowym Województwa Małopolskiego.

Przewodnicząca Rady Miejskiej w Szczawnicy

Urszula Korus

Załącznik nr 1 do uchwały nr XXIII/140/2025
Rady Miejskiej w Szczawnicy
z dnia 29 grudnia 2025 r.

SPIS TREŚCI

SPIS TREŚCI

1. Wykaz skrótów	2
2. Wprowadzenie	3
2.1. Podstawa wyznaczenia obszaru i granic aglomeracji	3
2.2. Informacja o aktualnym rozporządzeniu/uchwale wyznaczającym aglomerację	6
3. Istniejący oraz planowany system gospodarki ściekowej	6
3.1. Informacja o długości i rodzaju istniejącej i planowanej do budowy sieci kanalizacyjnej	6
3.2. Informacja o mieszkańcach, osobach przebywających czasowo i przemyśle obsługiwanych przez istniejącą sieć lub planowaną do budowy	7
3.3. Wskaźnik koncentracji	7
3.4. Informacja o istniejących i planowanych do budowy oczyszczalniach ścieków	8
4. Opis gospodarki ściekowej	9
4.1. Informacja o ilości i jakości ścieków komunalnych powstających na terenie planowanej aglomeracji	9
4.2. Informacja o ilości i jakości ścieków przemysłowych odprowadzanych przez zakłady do systemu kanalizacji zbiorowej	10
4.3. Informacja o zakładach, których podłączenie do systemu kanalizacji zbiorowej jest planowane	11
4.4. Informacja o ilości ścieków powstających na terenie aglomeracji nieobjętych systemem kanalizacji zbiorowej	11
4.5. Uzasadnienie określonej RLM aglomeracji	11
4.6. Procent skanalizowania aglomeracji Szczawnica	12
4.7. Informacja o jakości ścieków oczyszczonych	12
4.8. Informacja o strefach ochronnych ujęć wody obejmujących tereny ochrony bezpośredniej i tereny ochrony pośredniej	13
4.9. Informacja o obszarach ochronnych zbiorników wód śródlądowych	13
4.10. Informacja o formach ochrony przyrody oraz obszarach mających znaczenie dla Wspólnoty	13
4.11. Uzdrowisko Szczawnica	22
5. Granice aglomeracji Szczawnica	25
6. Pomoc finansowa	26
7. Poprawność wykonania części graficznej	27
SPIS TABEL	28
SPIS RYSUNKÓW	28

1. Wykaz skrótów

Nazwa skrótu	Wyjaśnienie
KPOŚK	Krajowy Program Oczyszczania Ścieków Komunalnych, zatwierdzony przez Radę Ministrów 16 grudnia

	2003 r., kolejne aktualizacje Programu zostały zatwierdzone przez Radę Ministrów
aglomeracja	teren, na którym zaludnienie lub działalność gospodarcza są wystarczająco skoncentrowana, aby ścieki komunalne były zbierane i przekazywane do oczyszczalni ścieków komunalnych lub do końcowego punktu zrzutu
końcowy punkt zrzutu ścieków komunalnych	należy przez to rozumieć miejsce przyłączenia systemu kanalizacji zbiorczej dla ścieków komunalnych w aglomeracji nieposiadającej oczyszczalni ścieków, do systemu kanalizacji zbiorczej dla ścieków komunalnych w aglomeracji posiadającej oczyszczalnię ścieków (art. 86 ust. 3 pkt 3 ustawy - Prawo wodne)
rozporządzenie aglomeracyjne	Rozporządzeniem Ministra Gospodarki Morskiej i Żeglugi Śródlądowej z dnia 27 lipca 2018 r. w sprawie sposobu wyznaczania obszarów i granic aglomeracji (Dz. U. 2018 r., poz. 1586)
rozporządzenie ściekowe	Rozporządzenie Ministra Gospodarki Morskiej i Żeglugi Śródlądowej z dnia 12 lipca 2019 r. w sprawie substancji szczególnie szkodliwych dla środowiska wodnego oraz warunków, jakie należy spełnić przy wprowadzaniu do wód lub do ziemi ścieków, a także przy odprowadzaniu wód opadowych lub roztopowych do wód lub do urządzeń wodnych
ścieki komunalne	ścieki bytowe lub mieszanina ścieków bytowych ze ściekami przemysłowymi albo wodami opadowymi lub roztopowymi, odprowadzane urządzeniami służącymi do realizacji zadań własnych gminy w zakresie kanalizacji i oczyszczania ścieków komunalnych
ścieki bytowe	to ścieki z budynków mieszkalnych, zamieszkania zbiorowego oraz użyteczności publicznej, powstające w wyniku ludzkiego metabolizmu lub funkcjonowania gospodarstw domowych oraz ścieki o zbliżonym składzie pochodzące z tych budynków
ścieki przemysłowe	to ścieki, niebędące ściekami bytowymi albo wodami opadowymi lub roztopowymi, powstałe w związku z prowadzoną przez zakład działalnością handlową, przemysłową, składową, transportową lub usługową, a także będące ich mieszaniną ze ściekami innego podmiotu, odprowadzane urządzeniami kanalizacyjnymi tego zakładu
RLM	równoważna liczba mieszkańców; ładunek substancji organicznych biologicznie rozkładalnych wyrażonych jako wskaźnik pięciodobowego biochemicznego zapotrzebowania tlenu (BZT ₅), w ilości 60 g tlenu na dobę (art. 86 ust. 3 punkt 2 ustawy Prawo wodne)
RLM aglomeracji	parametr określający ładunek zanieczyszczeń odprowadzanych we wszystkich rodzajach ścieków powstających na terenie aglomeracji, dla potrzeb KPOŚK RLM aglomeracji uwzględnia ścieki pochodzące od stałych mieszkańców aglomeracji (w przeliczeniu: 1 RLM aglomeracji = 1 stały mieszkaniec aglomeracji), ścieki pochodzące z przemysłu aglomeracji (przy czym ładunek przelicza się zgodnie z art. 86 ust. 3 punkt 2 ustawy Prawo wodne), a także ścieki od osób czasowo przebywających w aglomeracji (w przeliczeniu: 1 RLM aglomeracji = 1 zarejestrowane miejsce noclegowe), odbierany systemem kanalizacji zbiorczej lub dostarczane w inny sposób do oczyszczalni ścieków w aglomeracji
stali mieszkańcy aglomeracji (Mk)	liczba osób zameldowanych na obszarze aglomeracji na pobyt stały oraz pobyt czasowy trwający nieprzerwanie dłużej niż 3 miesiące w rozumieniu przepisów ustawy z dnia 6 sierpnia 2010 r. o dowodach osobistych (Dz. U. 2022 poz. 671.)
osoby czasowo przebywające w aglomeracji	liczba zarejestrowanych miejsc noclegowych w aglomeracji
wskaźnik koncentracji	to stosunek liczby stałych mieszkańców aglomeracji i osób czasowo przebywających w aglomeracji przewidywanej do obsługi przez planowaną do budowy sieć kanalizacyjną do długości tej sieci, doprowadzającej ścieki do oczyszczalni ścieków albo do końcowego punktu zrzutu ścieków komunalnych; wskaźnik ten nie może być mniejszy od 120 stałych mieszkańców aglomeracji (Mk) i osób czasowo przebywających w aglomeracji na 1 km planowanej do budowy sieci kanalizacyjnej (w uzasadnionych przypadkach określonych w rozporządzeniu aglomeracyjnym dopuszcza się niższy wskaźnik - 90 Mk i osób czasowo przebywających w aglomeracji / 1km planowanej sieci); wskaźnik ten odnosi się tylko do długości nowobudowanej sieci oraz liczby stałych mieszkańców aglomeracji i liczby osób czasowo przebywających w aglomeracji (obliczanej na podstawie liczby zarejestrowanych miejsc noclegowych), którzy zostaną do niej podłączeni; wskaźnik wyliczany jest sumarycznie dla wszystkich miast i/lub miejscowości (wchodzących w skład aglomeracji), w obrębie których planuje się budowę sieci kanalizacyjnej

2. Wprowadzenie

Zgodnie z art 87 ust. 1 Ustawy z dnia 20 lipca 2017 r. Prawo wodne (Dz. U. z 2025 r. poz. 960 z późn. zm.) Aglomeracje wyznacza, w drodze uchwały będącej aktem prawa miejscowego, rada gminy. Aglomeracja Szczawnica została sporządzona zgodnie z Rozporządzeniem Ministra Gospodarki Morskiej i Żeglugi Śródlądowej z dnia 27 lipca 2018 r. w sprawie sposobu wyznaczania obszarów i granic aglomeracji (Dz. U. 2018 r., poz. 1586).

Aktualizacja aktu wyznaczającego aglomerację jest konieczna w związku z przepisami tj.:

- 1) Ustawa z dnia 20 lipca 2017 r. Prawo wodne (t.j. Dz. U. z 2025 r. poz. 960 z późn. zm.), a w szczególności z zapisami: art. 87 ust. 1. *Agglomeracje wyznacza, w drodze uchwały będącej aktem prawa miejscowego, rada gminy. ust. 4. Wyznaczenie aglomeracji następuje po uzgodnieniu przez wójta, burmistrza lub prezydenta miasta z Wodami Polskimi, a w zakresie obszarów objętych przynajmniej jedną formą ochrony*

przyrody, o której mowa w art. 6 ustawy z dnia 16 kwietnia 2004 r. o ochronie przyrody, lub obszarów mających znaczenie dla Wspólnoty znajdujących się na liście, o której mowa w art. 27 ust. 1 tej ustawy – z właściwym regionalnym dyrektorem ochrony środowiska. Do uzgodnienia przepisy art. 106 ustawy z dnia 14 czerwca 1960 r. – Kodeks postępowania administracyjnego stosuje się odpowiednio. Art. 92. Wójt, burmistrz lub prezydent miasta co 2 lata dokonuje przeglądu obszarów i granic aglomeracji wyznaczonych na podstawie art. 87 ust. 1, z uwzględnieniem kryterium ich utworzenia, o którym mowa w art. 86 ust. 1, oraz zaistniałych zmian równoważnej liczby mieszkańców w aglomeracji i w razie potrzeby informuje radę gminy o konieczności zmiany obszarów i granic aglomeracji.

Przegląd obszaru i granic aglomeracji Szczawnica został wykonany zgodnie z:

- 1) Rozporządzeniem Ministra Gospodarki Morskiej i Żeglugi Śródlądowej z dnia 27 lipca 2018 r. w sprawie sposobu wyznaczania obszarów i granic aglomeracji (Dz. U. 2018, poz. 1586).
- 2) Rozporządzeniem Ministra Gospodarki Morskiej i Żeglugi Śródlądowej z dnia 12 lipca 2019 r. w sprawie substancji szczególnie szkodliwych dla środowiska wodnego oraz warunków, jakie należy spełnić przy wprowadzaniu do wód lub do ziemi ścieków, a także przy odprowadzaniu wód opadowych lub roztopowych do wód lub do urządzeń wodnych (Dz.U. 2019, poz. 1311).

2.1. Podstawa wyznaczenia obszaru i granic aglomeracji

Zgodnie z rozporządzeniem aglomeracyjnym (§3 ust. 1 rozporządzenia) podstawę wyznaczenia obszaru i granic Aglomeracji Szczawnica stanowią następujące dokumenty:

a. Studium uwarunkowań i kierunków zagospodarowania przestrzennego Miasta Szczawnica

Uchwała Nr XXI/148/2016 Rady Miejskiej w Szczawnicy z dnia 30 maja 2016 r. w sprawie aktualności studium uwarunkowań i kierunków zagospodarowania przestrzennego miasta Szczawnica oraz aktualności planów miejscowych.

b. miejscowe plany zagospodarowania przestrzennego

Tabela 1. Miejscowe plany zagospodarowania przestrzennego na terenie aglomeracji Szczawnica

Lp.	Nazwa MPZP	Nr Uchwały Rady Miasta	
		Nr	Data
1.	Uchwała miejscowego planu zagospodarowania przestrzennego Miasta Szczawnica w zakresie określonym w §2	268/XXXIX/97	28 lipca 1997 r.
2.	Zmiana miejscowego planu zagospodarowania przestrzennego miasta Szczawnica	175/XXVIII/01	26 lutego 2001 r.
3.	Uchwała miejscowego planu zagospodarowania przestrzennego miasta Szczawnica w obrębie obszaru i terenu górniczego „SZCZAWNICA I”, z poszerzeniem o przyległe tereny zainwestowania w granicach opracowania określonych w § 2	XVII/100/2004	26 lipca 2004 r.
4.	Obwieszczenie Wojewody Małopolskiego z dnia 20 marca 2006 r. o sprostowaniu błędów	-	20 marca 2006 r.
5.	Zmiana miejscowego planu zagospodarowania przestrzennego Miasta Szczawnica w obrębie obszaru i terenu górniczego „Szczawnica I”, dotycząca wyznaczenia terenu pod zabudowę mieszkalno-pensjonatową w Szczawnicy w działkach nr 1917/56, 1917/57	XLIV/267/2006	26 września 2006 r.
6.	Zmiana miejscowego planu zagospodarowania przestrzennego miasta Szczawnica w obrębie obszaru i terenu górniczego „Szczawnica I” z poszerzeniem o przyległe tereny zainwestowania, w obrębie części działki ewid. Nr 1817 przy ul. Maćka Zza ławy (d. Polnej)	XVI/88/07	29 listopada 2007 r.
7.	Zmiana miejscowego planu zagospodarowania przestrzennego Miasta Szczawnica- działka nr 5385 obr.1	XVI/68/2011	31 października 2011 r.
8.	Uchwała zmiany miejscowego planu zagospodarowania przestrzennego Miasta Szczawnica – część działek Nr 5454, 5455 obr. 1 przy ul. Połoniny	XXXIII/189/2013	31 stycznia 2013 r.
9.	Uchwała miejscowego planu zagospodarowania przestrzennego Miasta Szczawnica – działki Nr 3844, 3845, 3846, 3847 obr. 1 przy ul. Pod Sadami	XXXVIII/228/2013	25 czerwca 2013 r.
10.	Zmiana miejscowego planu zagospodarowania przestrzennego Miasta Szczawnica – działka Nr 1234 obr. 1 przy ul. Park Dolny	XXXVIII/227/2013	25 czerwca 2013 r.
11.	Zmiana miejscowego planu zagospodarowania przestrzennego Miasta Szczawnica w obrębie obszaru i terenu górniczego „Szczawnica I”	XXXVIII/226/2013	25 czerwca 2013 r.

12.	Zmiana miejscowego planu zagospodarowania przestrzennego Miasta Szczawnica – część działki Nr 4127/1 obr. 1 przy ul. Aleja Parkowa	XXXVIII/225/2013	25 czerwca 2013 r.
13.	Zmiana miejscowego planu zagospodarowania przestrzennego Miasta Szczawnica – działka Nr 1282 obr. 1 przy ul. Park Dolny	XXXVIII/224/2013	25 czerwca 2013 r.
14.	Zmiana miejscowego planu zagospodarowania przestrzennego Miasta Szczawnica – działka Nr 1009 obr. 1 przy ul. Aleja Parkowa	XXXVIII/223/2013	25 czerwca 2013 r.
15.	Zmiana miejscowego planu zagospodarowania przestrzennego Miasta Szczawnica – działki Nr 869/21, 869/22, 844/8 obr. 1 przy ul. Skotnickiej	XLV/283/2014	30 stycznia 2014 r.
16.	Zmiana miejscowego planu zagospodarowania przestrzennego Miasta Szczawnica – część działki Nr 539 obr. 1 przy ul. Pienińskiej	XLIX/296/2014	31 marca 2014 r.
17.	Zmiana miejscowego planu zagospodarowania przestrzennego Miasta Szczawnica w obrębie obszaru i terenu górniczego Szczawnica I, z poszerzeniem o przyległe tereny zainwestowania, przyjętego Uchwałą Nr XVII/100/2004 Rady Miejskiej w Szczawnicy z dnia 26 lipca 2004 r. (Dz. Urz. Woj. Małopolskiego Nr 289 poz. 3146 z 2004 r. z późniejszymi zmianami)	VII/35/2015	30 marca 2015 r.
18.	Uchwała miejscowego planu zagospodarowania przestrzennego JARMUTA będącego w części: 1. zmianą mpzp Miasta Szczawnica w obrębie obszaru i terenu górniczego „Szczawnica I” z poszerzeniem o przyległe tereny zainwestowane, przyjętego Uchwałą Nr XVII/100/2004 Rady Miejskiej w Szczawnicy z 26 lipca 2004 r. (opublikowany w Dzienniku Urzędowym Woj. Małopolskiego Nr 289, poz. 3146 z 2004 r.), 2. zmianą Planu nr 1 – rejon Góry Jarmuta, przyjętego Uchwałą Nr 249/XXXV/97 Rady Miejskiej w Szczawnicy z 24 marca 1997 r. (opublikowany w Dzienniku Urzędowym Woj. Nowosądeckiego Nr 19/97, poz.69 z 1997 r.), 3. zmianą przyjętą Uchwałą Nr XI/69/2019 z dnia 29.08.2019 r., 4. zmianą przyjętą Uchwałą Nr IV/16/2024 z dnia 24.06.2024 r.	XIV/97/2015	30 listopada 2015 r.
19.	Zmiana miejscowego planu zagospodarowania przestrzennego Miasta Szczawnica – działka Nr 1522/4 obr. 1 przy ulicy Jana Wiktora	XXII/159/2016	23 czerwca 2016 r.
20.	Zmiana miejscowego planu zagospodarowania przestrzennego Miasta Szczawnica w obrębie obszaru i terenu górniczego Szczawnica I, z poszerzeniem o przyległe tereny zainwestowania”, przyjętego Uchwałą Nr XVII/100/2004 Rady Miejskiej w Szczawnicy z dnia 26 lipca 2004 r. (Dz. Urz. Woj. Małopolskiego Nr 289 poz. 3146 2004 r. z późniejszymi zmianami)	XLII/292/2017	21 grudnia 2017 r.
21.	Zmiana miejscowego planu zagospodarowania przestrzennego Miasta Szczawnica – część działki Nr 978 obr. 3, działki Nr 5260/4, 5273/2, 5274/4 i część działki Nr 5261 obr. 1 przy ul. Szlachtowskiej, część działki Nr 4148 obr. 1 przy ul. Staszowa, działka Nr 3877 obr. 1 przy ul. Pod Sadami, działka Nr 2172/1 obr. 1 przy ul. Staszowa, działka Nr 1966 obr. 1 przy ul. Osiedle Dwudziestolecia, działka Nr 5200/2 i część działki Nr 5200/1 obr. 1 przy ul. Szlachtowskiej, działka Nr 1917/109 obr. 1 przy ul. Osiedle Dwudziestolecia, działki Nr 2421/11, 2421/12, 2421/13, 2422/3, 2422/6, 2422/8, 2422/9, 2425/3, 2425/6, 2425/7, 1917/195, 1917/220 obr. 1 przy ul. Osiedle Połoniny, część działki Nr 1136 obr.1 przy ul. Park Dolny	LIII/365/2018	20 września 2018 r.
22.	Zmiana miejscowego planu zagospodarowania przestrzennego, przyjętego Uchwałą Nr XXII/159/2016 z dnia 23 czerwca 2016 r. (Dz. Urz. Woj. Małopolskiego z 1 lipca 2016 roku poz. 3685)	III/366/2018	20 września 2018 r.
23.	Zmiana „miejscowego planu zagospodarowania przestrzennego Miasta Szczawnica w obrębie obszaru i terenu górniczego Szczawnica I, z poszerzeniem o przyległe tereny zainwestowania”, przyjętego Uchwałą Nr XVII/100/2004 Rady Miejskiej w Szczawnicy z dnia 26 lipca 2004 r. (Dz. Urz. Woj. Małopolskiego Nr 289 poz. 3146 2004 r. z późniejszymi zmianami)	LVI/380/2018	14 listopada 2018 r.
24.	Uchwała miejscowego planu zagospodarowania przestrzennego Miasta Szczawnica – działka nr 4820	XXIV/170/2020	7 września 2020 r.
25.	Uchwała miejscowego planu zagospodarowania przestrzennego Miasta Szczawnica „Szczawnica I”	XXXIX/278/2021	29 października 2021 r.
26.	Uchwała miejscowego planu zagospodarowania przestrzennego Miasta Szczawnica „Szczawnica 2”	XXXIX/277/2022	29 października 2021 r.
27.	Uchwała miejscowego planu zagospodarowania przestrzennego Miasta Szczawnica dla obszary Jaworki 2	LV/408/2022	30 grudnia 2022 r.
28.	Uchwała miejscowego planu zagospodarowania przestrzennego „Szczawnica 5”	IX/54/2024	25 listopada 2024 r.

29.	Uchwała miejscowego planu zagospodarowania przestrzennego „Jaworki 5”	VII/43/2024	30 września 2024 r.
30.	Uchwała miejscowego planu zagospodarowania przestrzennego „Szczawnica 4”	VI/34/2024	9 września 2024 r.
31.	Uchwała miejscowego planu zagospodarowania przestrzennego „Jaworki 4”	VII/42/2024	30 września 2024 r.
32.	Uchwała miejscowego planu zagospodarowania przestrzennego „Jaworki 3”	VII/41/2024	30 września 2024 r.
33.	Uchwała miejscowego planu zagospodarowania przestrzennego „Szczawnica 3”	IV/15/2024	24 czerwca 2024 r.
34.	Uchwała miejscowego planu zagospodarowania przestrzennego Palenica	XIII/85/2025	25 lutego 2025 r.

c. Wieloletni plan rozwoju i modernizacji urządzeń kanalizacyjnych dla Miasta i Gminy Szczawnica na latach 2023-2025 opracowany przez Podhalańskie Przedsiębiorstwo Komunalne Sp. z o.o. w Nowym Targu

Zatwierdzony Uchwałą Nr LIII/383/2022 Rady Miejskiej w Szczawnicy z dnia 30 listopada 2022 r.

2.2. Informacja o aktualnym rozporządzeniu/uchwale wyznaczającym aglomerację

Aglomeracja Szczawnica o równoważnej liczbie mieszkańców (RLM) 15 484 została ustanowiona Uchwałą Nr XLVIII/334/2018 Rady Miejskiej w Szczawnicy z dnia 26 kwietnia 2018 roku w sprawie wyznaczenia aglomeracji Szczawnica (Dz. Urz. Woj. Małopolskiego z dnia 15 maja 2018 r., poz. 3717). Aglomeracja położona jest w województwie małopolskim, w powiecie nowotarskim z oczyszczalnią ścieków w Szczawnicy.

W 2022 roku dokonano przeglądu aglomeracji Szczawnica, z którego wynikała konieczność zmiany Uchwały. Po zmianie aglomeracja była ustanowiona Uchwałą LVI/414/2023 Rady Miejskiej w Szczawnicy z dnia 30 stycznia 2023 roku w sprawie zmiany uchwały Nr XLVIII/334/2018 Rady Miejskiej w Szczawnicy z dnia 26 kwietnia 2018 r. w sprawie wyznaczenia aglomeracji Szczawnica (Dz. Urz. Woj. Małopolskiego z dnia 9 lutego 2023 r., poz. 1280). Równoważna liczba mieszkańców (RLM) wyniosła 12 936.

3. Istniejący oraz planowany system gospodarki ściekowej

3.1. Informacja o długości i rodzaju istniejącej i planowanej do budowy sieci kanalizacyjnej

Na terenie gminy Szczawnica wybudowana jest sieć kanalizacji sanitarnej o łącznej długości 46,42 km. Informację o rodzaju i długości istniejącej i planowanej do budowy sieci kanalizacyjnej przedstawiono w poniższej tabeli.

Tabela 2. Rodzaj i długość istniejącej i planowanej do budowy sieci kanalizacyjnej

Rodzaj sieci	Długość [km]		Razem [km]
	istniejąca	planowana	
sanitarna, w tym grawitacyjna	46,42 43,57	1,259	47,679
ogólnospławna	0	-	-
SUMA	46,42	1,259	47,679

źródło: Urząd Miasta i Gminy Szczawnica, Podhalańskie Przedsiębiorstwo Komunalne Sp. z o.o.

Tabela 3. Lokalizacja planowanej do budowy sieci kanalizacyjnej

Miejscowość	Ulica	Źródło finansowania
Szczawnica	Flisacka – 78m	środki własne(pożyczka)
	Główna – 136m	
	Maćka Zza Ławy – 392m	
	Pod Sadami – 133m	
	Szlachtowska – 520m	

źródło: Podhalańskie Przedsiębiorstwo Komunalne Sp. z o.o.

3.2. Informacja o mieszkańcach, osobach przebywających czasowo i przemyśle obsługiwanych przez istniejącą sieć lub planowaną do budowy

Liczba mieszkańców w granicach aglomeracji zameldowana na pobyt stały i czasowy wynosi 6 063, w tym liczba mieszkańców stałych korzystających z sieci kanalizacyjnej – 5 879 osób, liczba mieszkańców stałych korzystających ze zbiorników bezodpływowych (szamb) – 184 osób. Informację o mieszkańcach, osobach przebywających czasowo i przemyśle obsługiwanych przez istniejącą sieć kanalizacyjną przedstawiono w poniższej tabeli.

Tabela 4. Mieszkańcy, osoby przebywające czasowo i przemysł obsługiwany przez istniejącą lub planowaną do budowy sieć kanalizacyjną

miejscowość	mieszkańcy		osoby przebywające czasowo		przemysł	
	1 os = 1 RLM		1 łóżko nocleg. = 1 RLM		RLM – obliczona z ładunku BZT5	
	podłączeni do sieci	planowani do podłączenia	podłączeni do sieci	planowani do podłączenia	podłączeni do sieci	planowany do podłączenia
Szczawnica	5 879	184	7 115	-	12	-

źródło: Urząd Miasta i Gminy Szczawnica

3.3. Wskaźnik koncentracji

Cały obszar Aglomeracji Szczawnica leży na terenie form ochrony przyrody. W związku z powyższym dla analizy tej części aglomeracji przyjęto warunek konieczny do spełnienia: wskaźnik koncentracji (WK) jest ≥ 90 Mk/km. Warunek określony w rozporządzeniu aglomeracyjnym (§3 ust. 4 i ust. 5) został spełniony.

Tabela 5. Wskaźnik koncentracji – obszary chronione

Ulica	Obszar chroniony	Liczba planowanych do podłączenia mieszkańców [Mk]	Łączna długość planowanej do budowy sieci kanalizacyjnej [km]	Wskaźnik koncentracji [Mk/km]
-------	------------------	--	---	-------------------------------

Flisacka	Pieniński Park Narodowy oraz Południowomałopolskiego Obszaru Chronionego Krajobrazu	18	0,078	230,76
Główna		28	0,136	205,88
Maćka Zza Ławy	Obszar Natura 2000 Podkowce w Szczawnicy oraz Południowomałopolskiego Obszaru Chronionego Krajobrazu	44	0,392	112,24
Szlachtowska		44	0,133	330,82
Pod Sadami	Południowomałopolskiego Obszaru Chronionego Krajobrazu	50	0,520	96,15
RAZEM		184	1,259	146,14

źródło: opracowanie własne

3.4. Informacja o istniejących i planowanych do budowy oczyszczalniach ścieków

Oczyszczalnia ścieków w Szczawnicy jest oczyszczalnią mechaniczno-biologiczną o średniej dobowej przepustowości 3600 m³/d, oraz o wielkości RLM rzędu 15 500. Maksymalny godzinowy dopływ ścieków, wynosi wg projektu technicznego 300 m³/h.

Teren oczyszczalni ścieków w Szczawnicy zlokalizowany jest w całości w obrębie ogrodzenia istniejącego terenu oczyszczalni przy ulicy Głównej 260 w Szczawnicy. Teren oczyszczalni obejmuje działki o nr ew. 2873, 2874, 2876/9, 2876/11. Oczyszczalnia położona jest w granicach administracyjnych miasta Szczawnica, w zachodniej części miasta w odległości około 2,7 km od centrum. Od strony północno-wschodniej i częściowo południowej, bezpośrednio przy terenie oczyszczalni znajduje się obszar zalesiony. Od strony północnej znajduje się supermarket wraz z parkingiem oraz myjnia samochodowa, od strony zachodniej przebiega ulica Główna, prowadząca do centrum Szczawnicy w kierunku wschodnim, oraz do Krościenka nad Dunajcem w kierunku zachodnim. Po drugiej stronie drogi znajduje się rzeka Dunajec, która jest odbiornikiem ścieków oczyszczonych. Oczyszczalnia zajmuje działki o łącznej powierzchni ok. 1,05 ha, ich kształt jest nieregularny. Oczyszczalnia nie ma nachyleń terenu.

Oczyszczalnia posiada pozwolenie wodno-prawne wydane Decyzją Dyrektora Zarządu Zlewni w Nowym Sączu Państwowe Gospodarstwo Wodnej Wody Polskie z dnia 09.09.2024 r. znak KN.ZUZ.4210.509.2024.BD. Pozwolenie ma ważność do dnia 09.09.2034 r.

Decyzja ta zezwala na wprowadzanie do wód rzeki Dunajec w km 153+670, istniejącym wylotem zlokalizowanym na działce nr 10484/150, obr. 0003 Krościenko nad Dunajcem oczyszczonych ścieków komunalnych w ilości:

- $Q_{\text{śr. d}} = 3\ 600\ \text{m}^3/\text{d}$,
- $Q_{\text{max. s}} = 0,181\ \text{m}^3/\text{s}$,
- $Q_{\text{max. r}} = 1\ 314\ 000\ \text{m}^3/\text{rok}$.

Obciążenie oczyszczalni wyrażone w RLM kształtuje się na poziomie 11 400 RLM.

Współrzędne geograficzne oczyszczalni ścieków:

- Szerokość (N): 49,42910
- Długość (E): 20,44370

Ilość ścieków powstających na terenie aglomeracji w 2024 r. została przedstawiona w tabeli poniżej.

Tabela 6. Ilość ścieków wytworzonych na terenie aglomeracji Szczawnica w 2024 r.

	2024 r.
--	----------------

Całkowita ilość ścieków wytworzonych na terenie aglomeracji, w tym:	330,82 tys. m ³ /r, tj. 906,35 m ³ /d
ilość ścieków komunalnych doprowadzonych zbiorczym systemem kanalizacyjnym do oczyszczalni	328,95 tys. m ³ /r, tj. 901,23 m ³ /d
ilość nieczystości ciekłych dostarczanych do oczyszczalni taborem asenizacyjnym ze zbiorników bezodpływowych i przydomowych oczyszczalni ścieków	1,87 tys. m ³ /r, tj. 5,12 m ³ /d

źródło: *Sprawozdanie z realizacji KPOŚK za 2024r.*

Na terenie Oczyszczalni ścieków planowana jest modernizacja węzła osadowego – dobudowa komory tlenowej stabilizacji osadów. Okres realizacji inwestycji w latach 2025-2027. Finansowanie środki własne (pożyczka) w kwocie ok. 2 410 000,00 zł netto.

4. Opis gospodarki ściekowej

4.1. Informacja o ilości i jakości ścieków komunalnych powstających na terenie planowanej aglomeracji

Gospodarką ściekową na terenie obejmującym aglomerację Szczawnica zajmuje się

Podhalańskie Przedsiębiorstwo Komunalne Sp. z o. o. w Nowym Targu. Podmiot ten świadczy usługi w następujących zakresach:

- utrzymanie sieci kanalizacyjnej w ciągłej sprawności,
- odbiór ścieków komunalnych poprzez sieć kanalizacyjną,
- odbiór i wywóz nieczystości ze zbiorników bezodpływowych,
- oczyszczanie ścieków komunalnych w oczyszczalni położonej w Szczawnicy,
- remonty sieci kanalizacyjnej i przyłączy,
- udrażnianie przyłączy i sieci kanalizacyjnej.

Do oczyszczalni ścieków w miejscowości Szczawnica odprowadzane są ścieki komunalne będące mieszaniną ścieków bytowych pochodzących z budynków mieszkalnych, zamieszkania zbiorowego oraz użyteczności publicznej. Również odprowadzane są ścieki przemysłowe z myjni samochodowej, zakładu obróbki metali oraz piekarni.

Skład jakościowy ścieków komunalnych powstających na terenie aglomeracji Szczawnica w 2024 r. został przedstawiony w poniższej tabeli.

Tabela 7. Skład jakościowy ścieków komunalnych powstających na terenie aglomeracji Szczawnica w 2024 r.

Lokalizacja oczyszczalni	Qśrd [m ³ /d]	BZT ₅ [mgO ₂ /l]	ChZT [mgO ₂ /l]	Zawiesina ogólna [mg/l]	Azot ogólny [mg Nog/l]	Fosfor ogólny [mg Pog/l]
ul. Główna 260, 34-460 Szczawnica	Średnie roczne stężenia zanieczyszczeń w ściekach dopływających do oczyszczalni					
	1 851	346	777	378	70,5	7,05
	Średnie roczne stężenia zanieczyszczeń w ściekach oczyszczonych z oczyszczalni					
	1 851	2,12	17,60	7,1	5,58	0,39

źródło: *Sprawozdanie z realizacji KPOŚK za 2024 r.*, Podhalańskie Przedsiębiorstwo Komunalne Sp. z o.o.

Ścieki oczyszczone odprowadzane z oczyszczalni do odbiornika spełniają wymagania określone w Rozporządzeniu Ministra Gospodarki Morskiej i Żeglugi Śródlądowej z dnia 12 lipca 2019 r. w sprawie substancji szczególnie szkodliwych dla środowiska wodnego oraz warunków, jakie należy spełnić przy

wprowadzaniu do wód lub do ziemi ścieków, a także przy odprowadzaniu wód opadowych lub roztopowych do wód lub do urządzeń wodnych oraz w pozwoleniach wodnoprawnych wydanych dla oczyszczalni ścieków.

4.2. Informacja o ilości i jakości ścieków przemysłowych odprowadzanych przez zakłady do systemu kanalizacji zbiorowej

Obecnie do zbiorowego systemu kanalizacyjnego w aglomeracji Szczawnica są odprowadzane ścieki przemysłowe z następujących zakładów:

- Szczawnica, ul. Główna – myjnia samochodowa ($Q = 547 \text{ m}^3/\text{rok}$, $1,50 \text{ m}^3/\text{rok}$; $BZT_5 = 83 \text{ mgO}_2/\text{dm}^3$).

Ładunek BZT5 pochodzący od ścieków przemysłowych wynosi $L_{BZT5} = 0,083 \times 1,50$

= $0,1245 \text{ kg/d}$, co przy założeniu jednostkowej ilości BZT5 na mieszkańca i dobę wynoszącą $0,06 \text{ kgO}_2/\text{M d}$ daje równoważną ilość mieszkańców dla ścieków przemysłowych:

$$RLM = 0,1245 [\text{kg BZT}_5/\text{d}] / 0,06 [\text{kgO}_2/\text{M d}] = \mathbf{2,075 \sim 2}$$

- PPHU MM BOLCSYSTEM, Szlachtowa, ul. Wspólna 1 – zakład obróbki metali ($Q=301,3 \text{ m}^3/\text{rok}$, $0,83 \text{ m}^3/\text{d}$; $BZT_5=215 \text{ mgO}_2/\text{dm}^3$).

Ładunek BZT5 pochodzący od ścieków przemysłowych wynosi $L_{BZT5} = 0,215 \times 0,83$

= $0,17845 \text{ kg/d}$, co przy założeniu jednostkowej ilości BZT5 na mieszkańca i dobę wynoszącą $0,06 \text{ kgO}_2/\text{M d}$ daje równoważną ilość mieszkańców dla ścieków przemysłowych:

$$RLM = 0,17845 [\text{kg BZT}_5/\text{d}] / 0,06 [\text{kgO}_2/\text{M d}] = \mathbf{2,97 \sim 3}$$

- Gminna Spółdzielnia „SCH”, Szczawnica, ul. Szalaya 24 – piekarnia ($Q= 339 \text{ m}^3/\text{rok}$, $0,93 \text{ m}^3/\text{d}$; $BZT_5=429 \text{ mgO}_2/\text{dm}^3$).

Ładunek BZT5 pochodzący od ścieków przemysłowych wynosi $L_{BZT5} = 0,429 \times 0,93$

= $0,39897 \text{ kg/d}$, co przy założeniu jednostkowej ilości BZT5 na mieszkańca i dobę wynoszącą $0,06 \text{ kgO}_2/\text{M d}$ daje równoważną ilość mieszkańców dla ścieków przemysłowych:

$$RLM = 0,39897 [\text{kg BZT}_5/\text{d}] / 0,06 [\text{kgO}_2/\text{M d}] = \mathbf{6,6495 \sim 7}$$

RLM z przemysłu wyliczony zgodnie z art. 86 ust. 3 pkt 2 ustawy Prawo wodne:

$$RLM = 2 + 3 + 7 = \mathbf{12}$$

4.3. Informacja o zakładach, których podłączenie do systemu kanalizacji zbiorowej jest planowane

Podhalańskie Przedsiębiorstwo Komunalne Sp. z o.o. informuje, że do zbiorowego systemu kanalizacji aglomeracji Szczawnica, zakończonego oczyszczalnią ścieków, na dzień dzisiejszy oraz w przewidywanej najbliższej przyszłości nie planuje się podłączenia zakładów przemysłowych wytwarzających ścieki przemysłowe.

Stan ten wynika z przeprowadzonej weryfikacji wniosków o wydanie warunków technicznych. Jednocześnie należy zaznaczyć, że Spółka nie jest w stanie przewidzieć, czy w dalszej perspektywie (np. w okresie najbliższych miesięcy) nie wpłynę wniosek dotyczący możliwości odprowadzania ścieków przemysłowych do systemu kanalizacyjnego.

4.4. Informacja o ilości ścieków powstających na terenie aglomeracji nieobjętych systemem kanalizacji zbiorowej

Zgodnie rejestrem prowadzonym przez Urząd Miasta i Gminy obecnie na terenie objętym aglomeracją znajduje się:

- 71 zbiorników bezodpływowych (szamb), z których korzysta 184 mieszkańców gminy.

Przewiduje się docelowe włączenie do zbiorowego systemu kanalizacyjnego mieszkańców zamieszkałych na terenie objętym aglomeracją - 184 osoby w ramach planowanych inwestycji. Do czasu podłączenia do zbiorowego systemu kanalizacyjnego, mieszkańcy ci będą korzystać z dotychczasowych rozwiązań, tj. ścieki z bezodpływowych zbiorników wywożone taborem asenizacyjnym na stacje zlewnie zlokalizowane na terenie oczyszczalni ścieków w Szczawnicy.

Miasto i Gmina Szczawnica prowadzi ewidencję zbiorników bezodpływowych oraz przydomowych oczyszczalni ścieków. Również prowadzi również kontrolę nad prawidłową częstotliwością wywozu ścieków ze zbiorników bezodpływowych i osadów z przydomowych oczyszczalni ścieków.

4.5. Uzasadnienie określonej RLM aglomeracji

Równoważna liczba mieszkańców aglomeracji Szczawnica wynosi **RLM = 13 190**

Na RLM aglomeracji składa się:

- 1) RLM stałych mieszkańców (wszystkich osób mieszkających na stałe i tymczasowo w granicach aglomeracji, niezależnie od sposobu zagospodarowania ścieków przez nich wytworzonych) – 1 mieszkaniec = 1 RLM

RLM = 6 063

- RLM osób podłączonych do sieci kanalizacji sanitarnej: **5 879**
- RLM mieszkańców korzystających ze zbiorników bezodpływowych: **184**

- 2) RLM osób czasowo przebywających w aglomeracji (liczba wszystkich zarejestrowanych miejsc noclegowych niezależnie od sposobu zagospodarowania ścieków) – 1 łóżko = 1 RLM

RLM = 7 115

- RLM osób podłączonych do sieci kanalizacji sanitarnej: **7 115**

- 3) RLM z przemysłu – wyliczony zgodnie z art. 86 ust. 3 pkt 2 ustawy Prawo wodne – **RLM = 12**

- RLM podłączonych do sieci kanalizacji sanitarnej: **12**

RLM aglomeracji określono na podstawie:

- ewidencji ludności (zameldowania na pobyt stały i czasowy), którą prowadzi Urząd Miasta i Gminy Szczawnica,
- rejestr miejsc noclegowych, który prowadzi Urząd Miasta i Gminy Szczawnica,
- rejestr zbiorników bezodpływowych i przydomowych oczyszczalni ścieków, który prowadzi Urząd Miasta i Gminy Szczawnica.

Oczyszczalnia ścieków w Szczawnicy (RLM 15 500) jest w stanie obsłużyć wszystkich mieszkańców z terenu aglomeracji, w tym korzystających ze zbiorników bezodpływowych.

4.6. Procent skanalizowania aglomeracji Szczawnica

Obecny % skanalizowania aglomeracji Szczawnica wynosi **98,60%**

$$\%_{\text{skanalizowania}} = \frac{\text{RLM}_{\text{podł.do sieci}} + \text{RLM}_{\text{przemysłu podł.do sieci}} + \text{RLM}_{\text{czasowi podł.do sieci}}}{\text{RLM}_{\text{całej aglomeracji}}} \times 100$$

$$\%_{\text{skanalizowania}} = \frac{5\,879 + 7\,115 + 12}{13\,190} \times 100 = 98,60\%$$

W najbliższych latach planuje się przyłączenie do planowanej sieci kanalizacyjnej 184 osoby, które obecnie odprowadzają ścieki do zbiorników bezodpływowych. Wówczas % skanalizowania wzrośnie.

4.7. Informacja o jakości ścieków oczyszczonych

Ścieki oczyszczone wprowadzane do środowiska na obszarze aglomeracji Szczawnica winny odpowiadać jakości określonej w Załączniku nr 3 Rozporządzenia Ministra Gospodarki Morskiej i Żeglugi Śródlądowej z dnia 12 lipca 2019 r. w sprawie substancji szczególnie szkodliwych dla środowiska wodnego oraz warunków, jakie należy spełnić przy wprowadzaniu do wód lub do ziemi ścieków, a także przy odprowadzaniu wód opadowych lub roztopowych do wód lub do urządzeń wodnych (Dz. U. 2019 r. poz. 1311) dla aglomeracji o wielkości od 10 000 do 14 999 RLM najwyższe dopuszczalne wartości substancji zanieczyszczających albo minimalny procent redukcji substancji zanieczyszczających wynoszą odpowiednio:

BZT₅ ≤ 25 mg O₂/l albo 70 – 90 %

ChZT	≤ 125 mg O ₂ /l	albo	75 %
Zawiesina ogólna	≤ 35 mg/l	albo	90 %
Azot ogólny	≤ 15 mg N/l	albo	70-80 %
Fosfor ogólny	≤ 2 mg P/l	albo	80 %

Zgodnie z pozwoleniem wodnoprawnym dopuszczalne wartości stężeń zanieczyszczeń w ściekach oczyszczanych wynosi:

BZT ₅	25 mg O ₂ /l
ChZT	125 mg O ₂ /l
Zawiesina ogólna	35 mg/l
Węglowodory ropopochodne	15 mg/l
Azot ogólny	15 mgN/l
Fosfor ogólny	2,0 mgP/l

Oczyszczalnia ścieków w Szczawnicy spełnia powyższe wymagania.

4.8. Informacja o strefach ochronnych ujęć wody obejmujących tereny ochrony bezpośredniej i tereny ochrony pośredniej

W granicach aglomeracji Szczawnica występują ujęcia wód oraz strefy ochronne ujęć wody obejmujące tereny ochrony bezpośredniej wyznaczone aktami prawa miejscowego lub decyzjami administracyjnymi ustanawiającymi te strefy.

1) Teren ochrony bezpośredniej dla ujęcia wód: ze studni kopanej St-1 (współrzędne:

X-5 477013.90, Y-7 459617.14), w postaci strefy w kształcie kwadratu o długości boku 1,5 m, powierzchni 2,25m², zlokalizowanej na działce ewidencyjnej nr 2876/17. Decyzja KR.ZUW.3.4100.42.2021.KG wydana przez PGW WP – Dyrektora Zarządu Zlewni w Nowym Sączu.

Nie występują tereny ochrony pośredniej.

4.9. Informacja o obszarach ochronnych zbiorników wód śródlądowych

Na obszarze aglomeracji brak jest zbiorników wód śródlądowych oraz obszarów ochronnych tych zbiorników.

4.10. Informacja o formach ochrony przyrody oraz obszarach mających znaczenie dla Wspólnoty

Na terenie aglomeracji Szczawnica występują następujące formy ochrony przyrody:

- Pieniński Park Narodowy,
- Południowomałopolski Obszar Chronionego Krajobrazu,
- Rezerwat Przyrody *Wąwóz Homole*,
- Popradzki Park Krajobrazowy,
- Natura 2000:
 - o Podkowce w Szczawnicy – dyrektywa siedliskowa,
 - o Małe Pieniny – dyrektywa siedliskowa,
 - o Pieniny - dyrektywa siedliskowa
 - o Pieniny – dyrektywa ptasia,
 - o Środkowy Dunajec z dopływami - dyrektywa siedliskowa,
- Pomniki przyrody.

Pieniński Park Narodowy

Pieniński Park Narodowy zajmuje najcenniejsze pod względem krajobrazowym i przyrodniczym obszary Pienin Właściwych: Masyw Trzech Koron, Pieniny Czorsztyńskie, Pieninki, Pieniński Przełom Dunajca. Z Pienin Spiskich włączone zostały w obszar parku tylko Zielone Skałki.

Ma najwyższy wśród wszystkich polskich parków narodowych wskaźnik nasilenia ruchu turystycznego w przeliczeniu na 1 ha powierzchni. Dla turystów udostępniono 35 km szlaków. Zalicza się do nich również stanowiący atrakcję na skalę europejską spływ tratwami przełosem Dunajca (jego trasę można przejść także pieszo Drogą Pienińską). Dla turystów przygotowano galerie widokowe na Trzech Koronach i Sokolicy. Pobliskimi atrakcjami turystycznymi są również ruiny Zamku w Czorszynie i Zamek w Niedzicy. 53% powierzchni parku to własność Skarbu Państwa (ponad połowa zakupiona jeszcze w czasach II Rzeczypospolitej), reszta to tereny prywatne na których prowadzona jest działalność gospodarcza.

Dane aktu prawnego o utworzeniu, ustanowieniu lub wyznaczeniu:

- Rozporządzenie Ministra Rolnictwa z dnia 23 maja 1932 r. o utworzeniu z rezerwatu w Pieninach jednostki organizacyjnej szczególnej pod nazwą „Park Narodowy w Pieninach” (M.P. z 1932 r. Nr 123, poz. 156).

Dane pozostałych aktów prawnych:

- Rozporządzenie Rady Ministrów z dnia 30 października 1954 r. w sprawie utworzenia Pienińskiego Parku Narodowego (Dz.U. z 1955 r. Nr 4, poz. 24),
- Rozporządzenie Rady Ministrów z dnia 14 maja 1996 r. w sprawie Pienińskiego Parku Narodowego (Dz. U. z 1996 r. Nr 64, poz. 307),
- Rozporządzenie Ministra Środowiska z dnia 20 października 2004 r. w sprawie ustanowienia strefy ochronnej zwierząt łownych w otulinie Pienińskiego Parku Narodowego (Dz.U. z 2004 r. Nr 237, poz. 2380),
- Rozporządzenie Ministra Środowiska z dnia 18 lutego 2013 r. w sprawie nadania statutu Pienińskiemu Parkowi Narodowemu z siedzibą w Krościenku nad Dunajcem (Dz.U. z 2013 r. poz. 287).

Południowomałopolski Obszar Chronionego Krajobrazu

Funkcja ochronna wynika z wybitnej wartości obiektów przyrodniczych, dla których OChK jest bezpośrednią otuliną lub dodatkową strefą ochronną (przejściową), a ponadto większą część tego terenu stanowi obszar węzłów i korytarzy ekologicznych sieci ECONET-PL. Obszarowo przeważają zróżnicowane ekosystemy leśne. Wśród cennych ekosystemów naturalnych: kompleksy torfowisk wysokich w pld-zach. części Kotliny Orawsko-Nowotarskiej (tzw. Torfowiska Orawskie) i ekosystem rzeki Białki z przełosem oraz izolowane skałki Pasa Skalic Nowotarskich i Spiskich.

Dane aktu prawnego o utworzeniu, ustanowieniu lub wyznaczeniu:

- 1) Rozporządzenie Nr 27 Wojewody Nowosądeckiego z dnia 1 października 1997 r. w sprawie wyznaczenia Obszaru Chronionego Krajobrazu Województwa Nowosądeckiego (Dz. Urz. Woj. Nowosądeckiego z 1997 r. Nr 43, poz. 147).

Dane pozostałych aktów prawnych:

- 1) Rozporządzenie Nr 92/06 Wojewody Małopolskiego z dnia 24 listopada 2006 r. w sprawie Południowomałopolskiego Obszaru Chronionego Krajobrazu (Dz. Urz. Województwa Małopolskiego z dnia 24 listopada 2006 r. Nr 806, poz. 4862),
- 2) Rozporządzenie Nr 9/07 Wojewody Małopolskiego z dnia 6 lipca 2007 r. zmieniające rozporządzenia w sprawie obszarów chronionego krajobrazu położonych na terenie województwa małopolskiego (Dz. Urz. Województwa Małopolskiego z 2007 r. Nr 499, poz. 3294),
- 3) Uchwała Nr XVIII/299/12 Sejmiku Województwa Małopolskiego z dnia 27 lutego 2012 r. w sprawie Południowomałopolskiego Obszaru Chronionego Krajobrazu (Dz. Urz. Województwa Małopolskiego z dnia 20 marca 2012 r. poz. 1194),
- 4) Uchwała Nr XXXIV/578/13 Sejmiku Województwa Małopolskiego z dnia 25 marca 2013 r. w sprawie zmiany Uchwały Nr XVIII/299/12 Sejmiku Województwa Małopolskiego z dnia 27 lutego 2012 roku

w sprawie Południowomałopolskiego Obszaru Chronionego Krajobrazu (Dz. Urz. Województwa Małopolskiego z 2013 r. poz. 3130),

- 5) Uchwała Nr XX/274/20 Sejmiku Województwa Małopolskiego z dnia 27 kwietnia 2020 roku w sprawie Południowomałopolskiego Obszaru Chronionego Krajobrazu (Dz. Urz. Województwa Małopolskiego z 2020 r. poz. 3482).

Rezerwat przyrody *Wąwóz Homole*

Krajobrazowy rezerwat przyrody obejmujący skalny wąwóz Homole oraz Czajakową Skałę i boczną część dolinki Koniowskiego Potoku w Małych Pieninach. Założony w 1963 rezerwat ma powierzchnię 58,64 ha i położony jest na obszarze wsi Jaworki w gminie Szczawnica, w powiecie nowotarskim (województwo małopolskie). Znajduje się na gruntach Skarbu Państwa w zarządzie Nadleśnictwa Krościenko (leśnictwo Małe Pieniny). Głównym celem jego powstania była ochrona krajobrazu i cennych osobliwości przyrody nieożywionej i ożywionej.

Dane aktu prawnego o utworzeniu, ustanowieniu lub wyznaczeniu:

- Zarządzenie Nr 4 Ministra Leśnictwa i Przemysłu Drzewnego z dnia 14 stycznia 1963 r. w sprawie uznania za rezerwat przyrody (M.P. z 1963 r. Nr 13, poz. 73).

Dane pozostałych aktów prawnych:

- Obwieszczenia Nr 14/01 Wojewody Małopolskiego z dnia 19 listopada 2001 r. w sprawie ogłoszenia wykazu rezerwatów przyrody utworzonych do dnia 31 grudnia 1998 roku na obszarze Województwa Małopolskiego (Dz. Urz. z 2001 r. Nr 173, poz. 2611).

Popradzki Park Krajobrazowy

Popradzki Park Krajobrazowy jest terenem o niezwykłych wartościach przyrodniczych, historycznych i krajobrazowych. Malownicze doliny Dunajca i Popradu, zalesione pasma górskie Radziejowej i Jaworzyny Krynickiej, a także bogactwo przyrodnicze to podstawowe walory, którymi Park ten może się poszczycić. Miarą jego wartości niech będzie fakt utworzenia obszaru Natura 2000 „Ostoja Popradzka” w znacznym stopniu pokrywającego się z obszarem Popradzkiego Parku Krajobrazowego. Jeśli dołożymy do tego uzdrowiska słynące z wód leczniczych, otrzymamy jeden z najbardziej atrakcyjnych terenów w Polsce.

Powołany do życia Popradzki Park Krajobrazowy jest największym tego typu parkiem w Małopolsce i jednym z największych w Polsce. Obejmuje większość Beskidu Sądeckiego. Rozciąga się od Krynicy i Tylicza na wschodzie po Krościenko i Łącko na zachodzie oraz od Starego Sącza na północy po granicę ze Słowacją na południu.

Dane aktu prawnego o utworzeniu, ustanowieniu lub wyznaczeniu:

- Uchwała Nr 169/XIX/87 Wojewódzkiej Rady Narodowej w Nowym Sączu z dnia 11 września 1987 r. (Dz. Urz. Woj. Nowosądeckiego Nr 16, poz. 193 z 1987 r.).

Dane pozostałych aktów prawnych:

- Rozporządzenie Nr 27 Wojewody Nowosądeckiego z dnia 15 maja 1998 r. (Dz. Urz. Woj. Nowosądeckiego Nr 20, poz. 85 z 1998 r.),
- Rozporządzenie Nr 298 Wojewody Małopolskiego z dnia 27 września 2001 r. w sprawie zmiany uchwały Nr 169/XIX/87 Wojewódzkiej Rady Narodowej w Nowym Sączu z dnia 11 września 1987 r. w sprawie utworzenia Popradzkiego Parku Krajobrazowego (Dz. Urz. Woj. Małopolskiego Nr 141, poz. 2086 dnia 15 października 2001 r.),
- Rozporządzenie Nr 18/03 Wojewody Małopolskiego z dnia 30 maja 2003 r. zmieniające uchwałę Nr 169/XIX/87 Wojewódzkiej Rady Narodowej w Nowym Sączu w sprawie utworzenia Popradzkiego Parku Krajobrazowego (Dz. Urz. Woj. Małopolskiego, Nr 153, poz. 1998 z dnia 15 października 2003 r.),
- Rozporządzenie Nr 5/05 Wojewody Małopolskiego z dnia 23 maja 2005 r. w sprawie ochrony Popradzkiego Parku Krajobrazowego (Dz. Urz. Woj. Małopolskiego, Nr 309, poz. 2238 z dnia 9 czerwca 2005 r.),

- Uchwała Nr XLII/640/17 Sejmiku Województwa Małopolskiego z dnia 23 października 2017 roku w sprawie Popradzkiego Parku Krajobrazowego (Dz. Urz. z 2017 r. poz. 7239),
- Uchwała Nr XLIII/605/21 Sejmiku Województwa Małopolskiego z dnia 30 sierpnia 2021 r. w sprawie zmiany Uchwały XLII/640/17 Sejmiku Województwa Małopolskiego w sprawie Popradzkiego Parku Krajobrazowego (Dz. Urz. z 2021 r. poz. 5080).

Obszar Natura 2000 *Małe Pieniny* (kod: PLH120025)

Obszar leży na wysokości 502 - 1033 m npm i obejmuje część pasma górskiego Małe Pieniny o długości 12 km i szerokości 5 km, od Pienin Właściwych do przełęczy Rozdziela (803 m npm). Północną granicę pasma stanowi dolina Grajcarka i Białej Wody i miejscowość Jaworki. Pasma składa się z pojedynczych wapiennych wzniesień, z których najwyższym jest Wysoka (1052 m npm). Wysokości względne nie są duże. Grzbiet jest wąski, a stoki rozcięte obszernymi dolinami. Najbardziej urozmaicone są otwarte na północ wąwozy: Homole, Biała Woda, Skalskie. Wąwóz Homole u stóp Wysokiej wyróżniają strome ściany skalne (do 120 m wysokości) i potok Kamionka płynący wśród ogromnych głazów. Małe Pieniny należą do piętra regła dolnego. Lasy zajmują 60% obszaru, w tym lasy iglaste 45,00 %, a tereny zabudowane 3,00 % i rolnicze 2,00 %. Flora obszaru liczy ponad 300 gatunków roślin naczyniowych. Zachowały się tu zbiorowiska rzadko występujące w Polsce, np. jedyne poza Tatrami stanowisko górnoreglowej świerczyny na podłożu wapiennym: Polysticho- Piceetum (wykształconej w przedziale wysokości regła dolnego).

Stwierdzono tu także występowanie 15 rodzajów siedlisk z Załącznika I Dyrektywy Siedliskowej. Obszar obejmuje tereny żerowiskowe podkowca małego *Rhinolophus hipposideros*, a położony już poza obszarem kościół w Jaworkach jest miejscem występowania dużej kolonii rozrodzanej tego gatunku.

Dane aktu prawnego o utworzeniu, ustanowieniu lub wyznaczeniu:

- Decyzja Komisji z dnia 12 grudnia 2008 r. przyjmująca na mocy dyrektywy Rady 92/43/EWG drugi zaktualizowany wykaz terenów mających znaczenie dla Wspólnoty składających się na alpejski region biogeograficzny (notyfikowana jako dokument nr C(2008) 7973(2009/91/WE).

Dane pozostałych aktów prawnych:

- Rozporządzenie Ministra Klimatu i Środowiska z dnia 29 sierpnia 2022 r. w sprawie specjalnego obszaru ochrony siedlisk Małe Pieniny (PLH120025) (Dz. U. z 2022 r. poz. 1982).

Obszar Natura 2000 *Podkowce w Szczawnicy* (kod: PLH120037)

Ostoja położona jest w Pieninach. Obszar obejmuje dwa zabytkowe obiekty, w których schronienie znalazła kolonia rozrodzająca podkowca małego (240 osobników) oraz ich żerowisko położone w Szczawnicy nad Dunajcem. Kościół położony w centrum Szczawnicy, w otoczeniu zwartej niskiej zabudowy miejskiej, licznych zadrzewień i kęp krzewów. W pobliżu potok Grajcarek, ruchliwa jezdnia i park miejski. Kościół kryty blachą strych murowanego kościoła z 1892 roku. Strop ocieplony wełną mineralną nie zabezpieczoną folią. Wlot na strych przez okienka w wieży. Willa położona na granicy lasu mieszanego i parku miejskiego, w pobliżu niewielkiego stawu. Duży, niski strych zabytkowej willi, kryty blachą na gongie. Dostęp do schronienia przez pojedynczy, duży otwór wlotowy.

Schronieniem dla tego gatunku ssaka jest pochodzący z 1892 r. murowany kryty blachą kościół położony w centrum miasta oraz willa na granicy lasu mieszanego i parku miejskiego w pobliżu niewielkiego stawu. Podkowce zamieszkują strychy tych budynków. Podkowiec mały to nietoperz należący do rzadko reprezentowanej w naszym kraju rodziny podkowcowatych (jedyne z przedstawicieli tej rodziny stale u nas występujący), jest jednocześnie jednym z najmniejszych nietoperzy występujących w Polsce (oraz najmniejszym europejskim podkowcem). Jego futerko na grzbiecie ma kolor jasnobrązowy, na stronie brzusznej natomiast jaśniejsze (szarawe), szpiczaste uszy i pyszczek są jasne. Cechą charakterystyczną (od której pochodzi nazwa rodzajowa podkowców) jest narośl w kształcie podkowy wokół nozdrzy. W Polsce zarejestrowano jedynie kilkadziesiąt stanowisk podkowca małego. Nietoperze należące do tej rodziny odróżnia sposób wydawania ultradźwięków. Ultradźwięki wydają one przez nos, co sprawia że ta część ich ciała przyjmuje charakterystyczny wygląd. Podczas snu i odpoczynku nietoperze te otulają ciało skrzydłami tak szczelnie, że ma

zewnątrz mogą wystawać mu tylko wąsy (jest to cecha charakterystyczna dla podkowcowatych; sporadycznie niektóre osobniki gacka i nocka dużego mogą również w trakcie hibernacji owijać ciało skrzydłami, jednak zakrywają błonami jedynie brzuszna część ciała). W odróżnieniu od pozostałych polskich nietoperzy, odpoczywających przyciśnięte do podłoża (lub wzajemnie do siebie), nietoperze te śpią podwieszane do stropu lub na wystęпах ścian, zazwyczaj w pewnej odległości od siebie (za wyjątkiem okresu gdy samice skupiają się w ciasne grupy podczas przychodzenia na świat młodych). Nietoperze te jednak nigdy nie wciskają się w szczeliny. Siedliskiem tych ssaków są głównie tereny skaliste i leśne. Pożywienie stanowią dla niego głównie drobne owady i pająki. Żeruje wśród zarośli, często blisko zbiorników wodnych, chwytając pożywnie w podczas lotu, lub zbierając pokarm z pni drzew lub powierzchni skał. Gatunek ten chroniony jest zarówno prawem krajowym jak i konwencjami międzynarodowymi: Konwencją Berneńską, Bońską, Dyrektywą Siedliskową. Umieszczony został on ponadto w czerwonej księdze zwierząt jako gatunek o statusie zagrożony oraz na czerwonej liście IUCN – kat. VU (ang. vulnerable – narażony).

Dane aktu prawnego o utworzeniu, ustanowieniu lub wyznaczeniu:

- Decyzja Komisji z dnia 12 grudnia 2008 r. przyjmująca na mocy dyrektywy Rady 92/43/EWG drugi zaktualizowany wykaz terenów mających znaczenie dla Wspólnoty składających się na alpejski region biogeograficzny (notyfikowana jako dokument nr C(2008) 7973(2009/91/WE).

Dane pozostałych aktów prawnych:

- Rozporządzenie Ministra Klimatu i Środowiska z dnia 29 sierpnia 2022 r. w sprawie specjalnego obszaru ochrony siedlisk Podkowce w Szczawnicy (PLH120037) (Dz. U. z 2022 r. poz. 2010).

Obszar Natura 2000 Pieniny – dyrektywa siedliskowa i ptasia (kod: PLC120002)

Pieniny stanowią północny fragment Pienińskiego Pasa Skałkowego i tworzą wyodrębnione pasmo górskie o długości około 35 km i szerokości do 6 km. Teren ostoi obejmuje Pieniny Właściwe, które usytuowane są między Czorsztynem a Szczawnicą. Najwyższy szczyt Pienin Właściwych - Okrąglica, znajduje się w masywie Trzech Koron. Szczyty Pienin są wyjątkowo malownicze. Od strony północnej zbocza łagodnie opadają ku dolinom, natomiast zbocza południowe stanowią wapienne ściany obrywające się w stronę Dunajca tworząc malowniczy przełom Dunajca. Różnice w ukształtowaniu zboczy południowych i północnych pociągają sobą zróżnicowanie szaty roślinnej. Zboczach o wystawie północnej pokrywa żyzna buczyna karpacka, natomiast na zboczach południowych występują ciepłolubne naskalne lasy bukowe i jodłowe. W głębokich wąwozach rośnie cenny dla Europy las - jaworzyna górską. Na terenie ostoi występuje również wiele półnaturalnych, bogatych gatunkowo łąk. Zboczach o wystawie południowej pozbawione drzewostanu pokrywają wyjątkowo cenne murawy kserotermiczne. W sumie na obszarze ostoi stwierdzono występowanie 17 typów siedlisk ważny dla zachowania bioróżnorodności w Europie, w tym 4 siedliska o priorytetowym znaczeniu (m.in. murawy kserotermiczne oraz użytkowane ekstensywnie łąki). Na terenie Pienin stwierdzono występowanie 22 jaskiń, które są schronieniem dla licznych tu nietoperzy m.in. podkowca małego, nocka dużego i łydkowłosego. Flora Pienin jest bardzo bogata i obejmuje ponad 1100 gatunków roślin naczyniowych, wśród nich dwa endemity - mniszek pieniński i pszonak pieniński oraz kilka odmian endemicznych: chaber barwny, rozchodnik ostry odmiana wapienna oraz bylica piołun odmiana wapienna. Z roślin ważnych z europejskiego punktu widzenia występują tu, oprócz wymienionego wcześniej pszonaka pienińskiego, storczyk - obuwik pospolity i mszak - sierpowiec błyszczący. Bytuje tu również wiele rzadkich gatunków bezkręgowców cennych dla Europy m.in. nadobnica alpejska i sichrawa karpacka. Ostoja ma również duże znaczenie dla ochrony ptaków. Spośród ważnych z europejskiego punktu widzenia ptaków, występują tu bocian czarny, puchacz, orlik krzykliwy, jarząbek. Jednym z ciekawszych gatunków ptaków Pienin jest pomurnik, który zamieszkuje wapienne ściany skalne. W Pieninach stwierdzono występowanie 10 gatunków płazów, w tym trzech wyjątkowo cennych: kumaka górskiego oraz traszki karpackiej i grzebieniastej. Zmiana granic zaproponowana w Shadow List: Powiększenie o Małe Pieniny. Dodanie wyspowych ostoi nietoperzy - dwóch w Szczawnicy i jednej w Jaworkach.

Dane aktu prawnego o utworzeniu, ustanowieniu lub wyznaczeniu dyrektywy siedliskowej:

- Decyzja komisji z dnia 25 stycznia 2008 r. przyjmująca na mocy dyrektywy Rady 92/43/EWG pierwszy zaktualizowany wykaz terenów mających znaczenie dla Wspólnoty składających się na alpejski region biogeograficzny (notyfikowana, jako dokument nr C(2008) 271) (2008/218/WE).

Dane aktu prawnego o utworzeniu, ustanowieniu lub wyznaczeniu dyrektywy ptasiej:

- Rozporządzenie Ministra Środowiska z dnia 05.09.2007 r. zmieniające rozporządzenie w sprawie obszarów specjalnej ochrony ptaków Natura 2000 (Dz.U.07.179.1275).

Dane pozostałych aktów prawnych dyrektywy ptasiej:

- Rozporządzenie Ministra Środowiska z dnia 22 czerwca 2017 r. zmieniające rozporządzenie w sprawie obszarów specjalnej ochrony ptaków (Rok 2017 Poz. 1416).

Dane pozostałych aktów prawnych:

- Rozporządzenie Ministra Klimatu i Środowiska z dnia 28 grudnia 2022 r. w sprawie specjalnego obszaru ochrony siedlisk Pieniny (PLC120002) (Dz. U. z 2023 r. poz. 115).

Obszar Natura 2000 Środkowy Dunajec z dopływami – dyrektywa siedliskowa (kod: PLH120088)

Obszar obejmuje fragment środkowego odcinka rzeki Dunajec, od północnej granicy Ostoi Pieniny do ujścia lewobrzeżnego dopływu Smolnik, wraz z dopływami: Smolnik, od ujścia potoku Bukowiec w miejscowości Męcina, Grajcarek, od mostu w miejscowości Szlachtowa do ujścia do Dunajca, Ochotnica, od mostu w miejscowości Gardonie (przy ujściu potoku Rolnicki) do ujścia do Dunajca, Kamienica Gorczańska, od mostu w miejscowości Szczawa do ujścia do Dunajca, Słomka od mostu w miejscowości Przyszowa do ujścia do Dunajca, Kamienica Sądecka, od ujścia Łabowszczańskiego Potoku (w miejscowości Łabowa) do ujścia do Dunajca, wraz z Kamionką, od ujścia potoku Królówka i Królówką, do ujścia potoku Roztoki w miejscowości Bogusza. Dolina Dunajca o zmiennej szerokości (od kilkuset metrów do kilku kilometrów) jest częściowo pokryta lasem, a częściowo wykorzystywana rolniczo (użytki zielone i pola uprawne). Koryto rzeki jest z jednej strony uregulowane i generalnie słabo zacienione. Nurt rzeki zróżnicowany, z wyraźnie widocznymi bystrzami i plosami. Tworzą się tu licznie odsypy zajmowane przez roślinność pionierską. Oprócz przegrody dennej w miejscowości Świniarsko nie ma blokad dla wędrujących ryb. Obszar jest miejscem występowania cennych siedlisk z Załącznika I Dyrektywy Siedliskowej: pionierska roślinność na kamieńcach górskich potoków, zarośla wierzbowo-wrześniowe na kamieńcach i żwirowiskach górskich potoków (z przewagą wrześni), zarośla wierzbowo-wrześniowe na kamieńcach i żwirowiskach górskich potoków (z przewagą wierzby siwej), lasy łęgowe i nadrzeczne zarośla wierzbowe. W ostoi stwierdzono występowanie 19 gatunków ryb. Poza pstrągiem potokowym i lipieniem, licznie reprezentowane są karpowate, których występowanie uzależnione jest od odcinków o wartkim prądzie, dobrze natlenionej wody oraz kamienistego dna: świnka, brzana, brzanka, kleń, jelec i certa oraz ryby składające ikrę w zastoiskach: płoć, leszcz i drapieżne: szczupak, okoń (podchodzące ze zbiornika Rożnów lub zrzucane z kaskady zbiorników Czorsztyń - Sromowce Wyżnie). Jest to siedlisko wielu gatunków rzadkich, np. głowacza białopłetwego, gatunku ryby z załącznika II Dyrektywy Siedliskowej. Jest to również ważne miejsce bytowania ryby głowacicy – gatunku przeniesionego, dla którego rzeka ta jest ekosystemem zastępczym (ochrona ex situ) oraz głowacza przegopłetwego i miętusa. Dopływy Dunajca stanowią niezbędne zaplecze tarliskowe dla ryb chronionych w granicach ostoi. Mają one charakter podgórski, dno kamieniste, żwirowe, rzadko piaszczyste. W większości przypadków są silnie wcięte i zacienione. W dolinach Ochotnicy, Kamienicy Sądeckiej i Kamienicy Gorczańskiej występują rozległe kamieńce nadrzeczne. Obok doliny Białki, najważniejszy w Polsce obszar występowania siedlisk kamieńcowych.

Dane aktu prawnego o utworzeniu, ustanowieniu lub wyznaczeniu:

- Decyzja Komisji z dnia 10 stycznia 2011 r. w sprawie przyjęcia na mocy dyrektywy Rady 92/43/EWG czwartego zaktualizowanego wykazu terenów mających znaczenie dla Wspólnoty składających się na kontynentalny region biogeograficzny (notyfikowana jako dokument nr C(2010) 9669) (2011/64/UE) (Dz. Urz. UE L 33 z 08.02.2011, str. 146).

Dane pozostałych aktów prawnych:

- Rozporządzenie Ministra Klimatu i Środowiska z dnia 2 listopada 2022 r. w sprawie specjalnego obszaru ochrony siedlisk Środkowy Dunajec z dopływami (PLH120088) (Dz. U. z 2022 r. poz. 2737).

Blisko granic aglomeracji znajduje się również obszar Natura 2000 „Ostoja Popradzka” oraz Rezerwat Przyrody „Biała Woda”.

Pomniki przyrody**Tabela 8. Pomniki przyrody położone w granicach aglomeracji Szczawnica**

Lp.	Rodzaj tworzu	Parametry / Lokalizacja			Dane aktu prawnego o ustanowieniu
		Wysokość [m]	Obwód [cm]	Pierśnica [cm]	
1.	drzewo Lipa szerokolistna - Tilia platyphyllos	26	402	128	Decyzja RLS-op-7140/63/78 z dnia 30.10.1978 roku
		W parku dolnym w pobliżu Alei Parkowej			
2.	drzewo Lipa drobnolistna - Tilia cordata	30	402	128	Decyzja RLS-op-7140/59/78 z dnia 30.10.1978 roku w sprawie uznania za pomnik przyrody
		W parku dolnym przy alejce spacerowej			
3.	drzewo Lipa drobnolistna - Tilia cordata	25	386	123	Decyzja RLS-op-7140/62/78 z dnia 30.10.1978 roku w sprawie uznania za pomnik przyrody
		W parku dolnym obok postoju dorożek			
4.	drzewo Lipa - Tilia sp.	28	b.d.	b.d.	Decyzja RLS-op-7140/67/78 z dnia 30.10.1978 roku w sprawie uznania za pomnik przyrody
		W parku dolnym w pobliżu altany			
5.	drzewo Klon jawor (Jawor) - Acer pseudoplatanus	b.d.	b.d.	b.d.	Decyzja RLS-op-7140/66/78 z dnia 30.10.1978 roku w sprawie uznania za pomnik przyrody
		Przy alejce spacerowej na wprost Pijalni w parku górnym			
6.	drzewo Buk pospolity (Buk zwyczajny) - Fagus sylvatica	32	308	98	Decyzja RLS-op-7140/65/78 z dnia 30.10.1978 roku w sprawie uznania za pomnik przyrody
		Przy alei spacerowej obok Malinowej w Parku Górnym			
7.	grupa 41 drzew Lipa szerokolistna - Tilia platyphyllos	24-25	113-276	36	Decyzja RLS-op-7140/61/78 z dnia 30.10.1978 roku w sprawie uznania za pomnik przyrody Rozporządzenie Nr 7 Wojewody Małopolskiego z dnia 13.04.2004 roku w sprawie uznania za pomniki przyrody oraz uchylecia uznania za pomniki przyrody na terenie województwa małopolskiego (Dziennik Urzędowy Województwa Małopolskiego Nr 85, poz. 1086)
		W parku dolnym, wzdłuż osi N-S od sanatorium „Chemik” do głównej szosy			
8.	drzewo Dąb bezszypułkowy – Quercus petraea	b.d.	b.d.	b.d.	Rozporządzenie Nr 32 Wojewody Nowosądeckiego z dnia 27.12.1994 roku w sprawie uznania za pomniki przyrody 2-ch stanowisk lilii złotogłów oraz niektórych drzew znajdujących się na obszarze województwa nowosądeckiego (Dziennik Urzędowy Wojewody Nowosądeckiego Nr 26/94, poz. 293)
		W sąsiedztwie Spalonego Dworku oraz Pomnika Szalaya			
9.	drzewo Jesion wyniosły – Fraxinus excelsior	28	487	155	Rozporządzenie Nr 32 Wojewody Nowosądeckiego z dnia 27.12.1994 roku w sprawie uznania za pomniki przyrody 2-ch stanowisk lilii złotogłów oraz niektórych drzew znajdujących się na obszarze województwa nowosądeckiego (Dziennik Urzędowy Wojewody Nowosądeckiego Nr 26/94, poz. 293)
		W pobliżu Starego Cmentarza przy ul. Szalaya			
10.	drzewo Cyprysik groszkowy – Chamaecyparis pisifera	17	229	73	Rozporządzenie Nr 32 Wojewody Nowosądeckiego z dnia 27.12.1994 roku w sprawie uznania za pomniki przyrody 2-ch stanowisk lilii złotogłów oraz niektórych drzew znajdujących się na obszarze województwa nowosądeckiego (Dziennik Urzędowy Wojewody Nowosądeckiego Nr 26/94, poz. 293)
		W parku górnym, naprzeciwko kapliczki Matki Boskiej			
11.	drzewo Modrzew europejski – Larix decidua	32	286	91	Rozporządzenie Nr 32 Wojewody Nowosądeckiego z dnia 27.12.1994 roku w sprawie uznania za pomniki przyrody 2-ch stanowisk lilii złotogłów oraz niektórych drzew znajdujących się na obszarze województwa nowosądeckiego (Dziennik Urzędowy Wojewody Nowosądeckiego Nr 26/94, poz. 293)
		W parku górnym w zabytkowej Alei Cisowej			

12.	grupa 5 drzew Klon pospolity (Klon zwyczajny) - Acer platanoides, Klon polny - Acer campestre, Jesion wyniosły - Fraxinus excelsior, Grab zwyczajny (Grab pospolity) - Carpinus betulus, Sosna zwyczajna (Sosna pospolita) - Pinus sylvestris	b.d.	b.d.	b.d.	Decyzja RLS-op-7140/51/78 z dnia 30.10.1978 roku w sprawie uznania za pomnik przyrody Rozporządzenie Nr 3/09 Wojewody Małopolskiego z dnia 31.07.2009 roku w sprawie pozbawienia statusu pomników przyrody (Dziennik Urzędowy Województwa Małopolskiego z dnia 19-08-2009 Nr 493, pozycja 3697)
		Pomiędzy kaplicą zdrojową a sanatorium "Modrzewie"			

źródło: CRFOP

4.11. Uzdrawisko Szczawnica

Statut Uzdrawiska, który obowiązuje w obszarze granic Uzdrawiska Szczawnica i określa zasady funkcjonowania Gminy jako miejscowości uzdrawiskowej, został przyjęty Uchwałą Nr XXXIII/243/09 Rady Miejskiej w Szczawnicy z dnia 30 stycznia 2009 r. w sprawie ustanowienia Statutu Uzdrawiska Szczawnica (ze zmianą Uchwałą nr IV/13/2015 Rady Miejskiej w Szczawnicy z dnia 29 stycznia 2015 r. w sprawie zmiany Statutu Uzdrawiska Szczawnica).

W Uzdrawisku Szczawnica dla celów związanych z ochroną walorów uzdrawiskowych zostały wydzielone (zgodnie z art. 38 ustawy z dnia 25 lipca 2005 r. o lecznictwie uzdrawiskowym, uzdrawiskach i obszarach ochrony uzdrawiskowej oraz o gminach uzdrawiskowych) trzy strefy ochronne: „A”, „B” i „C”.

Strefa ochrony uzdrawiskowej „A”

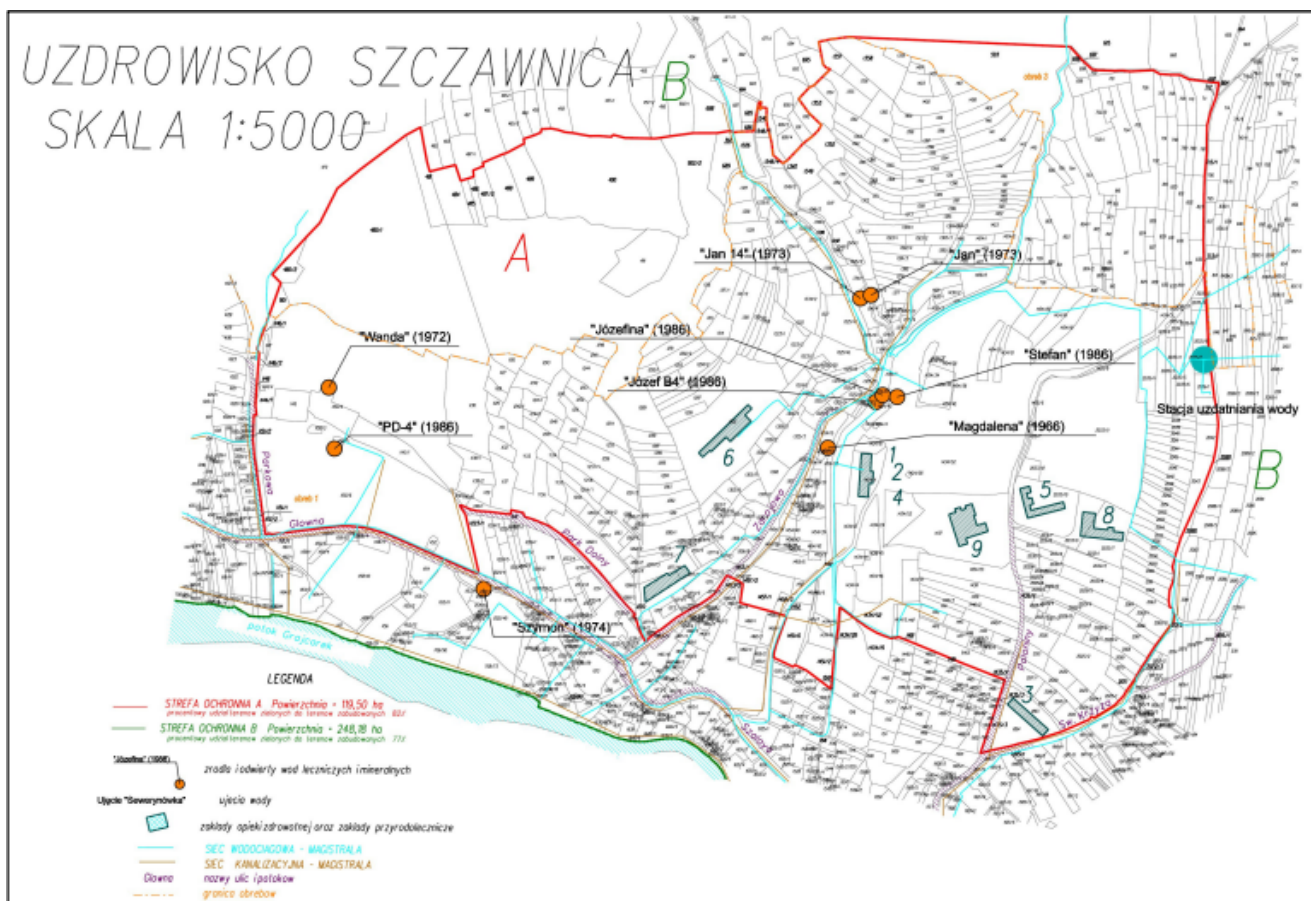
Zajmuje powierzchnię 119,50 ha. Obejmuje centralną, parkowo-uzdrawiskową część miasta.

Obszar ochrony uzdrawiskowej „A” zlokalizowany jest w przeważającej części na zboczach góry Bryjarka. Od zachodu graniczy z ulicą Parkową, okalając Park Dolny od strony południowej, dalej biegnie ulicą Główną, na wysokości źródła Szymon przechodzi brzegiem parku do ulicy Park Dolny i tą ulicą podąża w kierunku zachodnim do ulicy Zdrojowej. Ulicą Zdrojową kieruje się na północ (ok. 160 m), nad kościołem skręca w kierunku wschodnim, dalej dochodzi do ul. Jana Wiktora, natomiast nad byłą Szkołą Muzyczną przechodzi do ul. Park Górny. Tą ulicą kieruje się na północ, przed byłym Szpitalem Uzdrawiskowym „Świerk” skręca w kierunku wschodnim ul. 1-go Maja dochodzi do ul. Połoniny, by nią kierować się do skrzyżowania z ulicą Św. Krzyża, a dalej w kierunku północnym ul. Św. Krzyża stanowiąc wschodnią granicę strefy „A”. 500 metrów powyżej stacji uzdatniania wody skręca w kierunku zachodnim i okalając górę Bryjarka łączy się z ulicą Parkową.

Na terenie obszaru ochrony uzdrawiskowej „A” znajdują się głównie obiekty sanatoryjne, ośrodki wczasowo-lecznicze, szpitale, zakłady przyrodolecnicze, czyli tereny usług lecznictwa uzdrawiskowego. Na obszarze tym są również zgromadzone punkty usług komercyjnych, sportowych, hotelowych oraz mieszkalno-pensjonatowymi.

Obiekty uzdrawiskowe i komercyjne usytuowane są w południowo-wschodniej części strefy ochronnej „A”, lecz nie jest to zabudowa zwarta, ponieważ przedziela ją zieleń urządzona w postaci parków i skwerów oraz pomników przyrody. Na terenie strefy znajdują się zabytki architektury i muzeum. Pozostała część strefy ochronnej „A” zbocza góry Bryjarka pokryta jest zielenią urządzoną - lasy, zadrzewienia, użytki zielone, tereny rolne.

Procentowy udział terenów zielonych do terenów zabudowanych w uzdrawisku Szczawnica w strefie ochronnej „A” wynosi 82%, co jest zgodne z wymaganiami ustawowymi, które wskazują, iż procentowy udział terenów zielonych do terenów zabudowanych nie może wynieść mniej niż 75% (art. 38 ust. 1 ustawy z dnia 28 lipca 2005 roku o lecznictwie uzdrawiskowym, uzdrawiskach i obszarach ochrony uzdrawiskowej oraz o gminach uzdrawiskowych). Na zachodniej części obszaru ochrony uzdrawiskowej „A” jest obszar ochronny siedliska „Natura 2000”.



Rysunek 1. Granice stref „A” ochrony uzdrowiskowej w Szczawnicy

źródło: Uchwała nr IV/13/2015 Rady Miejskiej W Szczawnicy z dnia 29 stycznia 2015 r. w sprawie zmiany Statutu Uzdrowiska Szczawnica

Strefa ochrony uzdrowiskowej „B”

Strefa obejmuje powierzchnię 248,18 ha. Otacza strefę ochrony uzdrowiskowej „A”. Południową granicę strefy „B” wytycza prawy brzeg potoku Grajcarek i ulicy Samorody aż do skrzyżowania z ulicą Sopotnicką. Wschodnia granica obszaru przebiega ulicą Sopotnicka, do granicy obszaru górniczego „Szczawnica I”. Południowa granica strefy ochrony przechodzi drogami polnymi, ścieżkami i granicami działek aż do potoku Skotnickiego, którego lewy brzeg stanowi zachodnią granicę.

Zabudowa, jaka występuje w tej strefie ochronnej jest bardzo zróżnicowana. W części wschodniej i zachodniej strefy dominują tereny wielofunkcyjnej zabudowy mieszkaniowej, w której dopuszczone zostały usługi uzupełniające mieszkalnictwo. Znajdują się tu również tereny mieszkaniowe jednorodzinne wraz z zielenią towarzyszącą i terenami rolnymi. Centrum miasta, czyli południowa część strefy jest terenem zabudowy mieszkaniowej wielofunkcyjnej, oraz rejonem usług: handlu, gastronomii, kultury, finansów, oświaty, administracji, turystyki i zdrowia. W zakolu potoku Grajcarek usytuowany jest Dwór Szalayów, zabudowa niska i zakłady produkcji wód leczniczych. Osiedle Połoniny i Dwudziestolecia to w przeważającej części zabudowa wielorodzinna – budownictwo średniowysokie.

Na podstawie art. 38 ust 2 ustawy z dnia 28 lipca 2005 roku o lecznictwie uzdrowiskowym, uzdrowiskach i obszarach ochrony uzdrowiskowej oraz o gminach uzdrowiskowych w strefie ochrony uzdrowiskowej „B” procentowy udział terenów zielonych do terenów zabudowanych nie może wynieść mniej niż 55%. W przypadku strefy „B” w Szczawnicy około pięćdziesiąt procent jej powierzchni stanowi obszar chroniony Natury 2000. Północna okolica strefy ochrony uzdrowiskowej „B” to zbocza góry Bryjarka, są to tereny zielone, występują tu zakrzewienia, lasy i tereny rolne. Według przeprowadzonych obliczeń geodezyjnych procentowy udział terenów zielonych do terenów zabudowanych w strefie ochrony uzdrowiskowej „B” wyniósł 77%.

Strefa ochrony uzdrowiskowej „C”

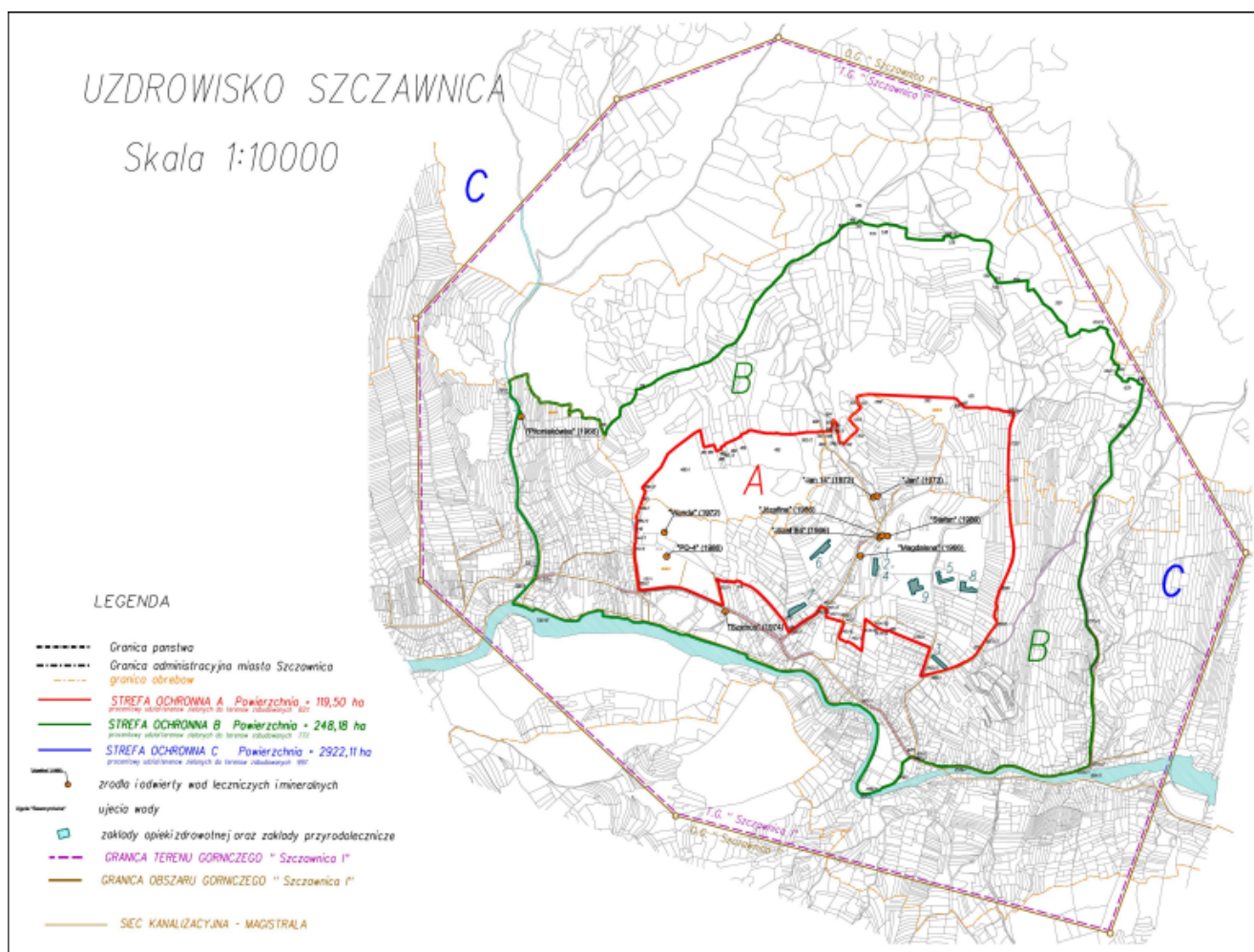
Zewnętrzna granica strefy ochronnej „C” pokrywa się z granicą administracyjną miasta Szczawnica. Południowa granica strefy jest równocześnie granicą polsko-słowacką, zachodnia strona ograniczona zaś jest częściowo przez rzekę Dunajec. Od północy i wschodu strefę wyznaczają szczyty leżące przy czerwonym i zielonym szlaku turystycznym. Powierzchnia obszaru ochrony uzdrowskiej „C” wynosi 2 922,11 ha.

W strefie ochronnej „C” zlokalizowana jest zabudowa mieszkaniowa, agroturystyczna, handlowa i usługowa. Dodatkowo umiejscowione są tu obiekty usług i rzemiosła nieuciążliwego dla terenów mieszkaniowych oraz usług i urządzeń turystyki, sportu i rekreacji.

W mieście Szczawnica, obszary zabudowane strefy ochronnej posiadają uzbrojenie terenu tj.: sieć elektroenergetyczna, wodociągowa i kanalizacyjna. Strefa charakteryzuje się wyjątkowo dużą powierzchnią terenów zielonych, zarówno zieleni urządzonej (parki, kempingi, cmentarze, ścieżki przyrodnicze, szlaki turystyki pieszej, konnej i rowerowej, wyciągi narciarskie) jak i nieurządzonej. W znaczącej części teren obejmuje obszar chronionym „Natura 2000”.

Znajdują się tu również tereny przeznaczone dla przyszłych inwestycji budowlanych, zarówno mieszkaniowych, usługowych, jaki i turystycznych.

Na podstawie art. 38 ust 3 ustawy z dnia 28 lipca 2005 roku o lecznictwie uzdrowskim, uzdrowskich i obszarach ochrony uzdrowskiej oraz o gminach uzdrowskich strefa ochrony uzdrowskiej „C” jest strefą przyległą do strefy ochrony uzdrowskiej „B” i stanowi jej otoczenie. Obszar ten ma wpływ na zachowanie walorów krajobrazowych, klimatycznych oraz ochronę złóż naturalnych surowców leczniczych. Północny obszar strefy „C” tworzą Popradzki Park Krajobrazowy oraz w południowej jej części Pieniński Park Narodowy. Procentowy udział terenów zielonych do terenów zabudowanych wynosi 99%.



Rysunek 2. Granice stref ochrony uzdrowskiej w Szczawnicy „A”, „B” i „C”

źródło: Uchwała nr IV/13/2015 Rady Miejskiej w Szczawnicy z dnia 29 stycznia 2015 r. w sprawie zmiany Statutu Uzdrowska Szczawnica

5. Granice aglomeracji Szczawnica

Obszar aglomeracji Szczawnica obejmuje pełne działki ewidencyjne gruntów, zaś granice aglomeracji pokrywają się z zewnętrznymi granicami działek stanowiących najbardziej zewnętrzne części obszaru aglomeracji. Aglomeracja obejmuje cały obszar, na którym skupienie ludności jest odpowiednie do jej wyznaczenia. Obszar i granice aglomeracji wyznaczono na podstawie zasięgu systemu istniejącej i planowanej sieci kanalizacyjnej. Aglomeracja obejmuje następujące miejscowości: Szczawnica, Szlachtowa oraz Jaworki I.

Do aglomeracji włączone zostały tereny, które zostały podłączone do sieci kanalizacji sanitarnej (znajdywały się poza obecnymi granicami aglomeracji) i są to następujące adresy:

- Szczawnica ul. Pienińska 13, ul. Szlachtowska 76A, ul. Pod Sadami 11b, ul. Kwiatowa bn (dz.979, 980, 981), ul. Staszowa bn (dz. 2181) (RLM 16);
- Szlachtowa ul. Słona Młaka 69, 70, bn (dz. 157/4) (RLM 8);
- Jaworki ul. Czarna Woda bn (dz. 76/4), ul. Biała Woda 63A, 63B, 63C, 63D, 63D, 63E, 63F, 63G, 63H, (RLM 26).

Z terenu aglomeracji wyłączone zostały niektóre nieruchomości posiadające przydomowe oczyszczalnie ścieków (20 RLM) oraz zbiorniki bezodpływowe (60 RLM):

- Jaworki ul. Biała Woda 79, 81, ul. Zaskalskie 12;
- Szlachtowa ul. Jana Pawła II 10, 28, 56, ul. Wspólna 15, ul. Św. Krzyża 32, 33, 35, 37;
- Szczawnica ul. Główna 149, 157, 159a, 161, 165, 178, 212a, 216, 284, ul. Maćka zza Ławy 34, 38, 39, 39a, 40, 41, 41a, 42, 42a, 43, 44, 44a, 45, 48, ul. Flisacka 1, 2, 4c, ul. Pod Sadami 43, 62, 63, ul. Skotnicka 75.

Nieruchomości posiadające zbiorniki bezodpływowe będą nadal gromadzić w nich ścieki oraz dostarczać taforem asenizacyjnym do oczyszczalni ścieków w Szczawnicy dopóki nie zostaną podłączone do sieci kanalizacji sanitarnej, natomiast z przydomowych oczyszczalni ścieków odprowadzanie będzie odbywać się do gruntu stanowiącego własność wprowadzającego, a osady będą wywożone oczyszczalni ścieków w Szczawnicy.

6. Pomoc finansowa

Działania inwestycyjne w gospodarce ściekowej związane z rozbudową sieci kanalizacyjnej na terenie Miasta i Gminy Szczawnica, finansowane są ze środków własnych Podhalańskiego Przedsiębiorstwa Komunalnego oraz budżetu Miasta i Gminy Szczawnica. Gmina i Spółka PPK w ramach możliwości pozyskuje dofinansowania ze środków krajowych, w celu rozbudowy sieci kanalizacji na terenach, gdzie znajdują się nieruchomości odprowadzające ścieki do zbiorników bezodpływowych.

7. Poprawność wykonania części graficznej

Lp.	Wyszczególnienie	Nie	Tak	Nie dotyczy
1	2	3	4	5
1	Część graficzna została wykonana na mapie topograficznej w skali 1: 10 000, a w przypadku jej braku - w skali 1:25 000.		X	
2	Oznaczono granice obszaru proponowanej aglomeracji (obszar objęty i przewidziany do objęcia zasięgiem systemu kanalizacji zbiorczej). Granice pokrywają się z zewnętrznymi granicami działek stanowiących najbardziej zewnętrzne części aglomeracji. Granice obejmują część działek zabudowanych.		X	
3	Oznaczono znajdujące się na terenie aglomeracji oczyszczalnie ścieków komunalnych, do których odprowadzane są (bądź odprowadzane będą) ścieki komunalne.		X	
4	Oznaczono granice administracyjne gminy / gmin zgodne z danymi z państwowego rejestru granic.		X	
5	Oznaczono granice stref ochronnych ujęć wody obejmujących tereny ochrony bezpośredniej i tereny ochrony pośredniej.		X	
6	Oznaczono granice obszarów ochronnych zbiorników wód śródlądowych.			X
7	Oznaczono granice terenów objętych formami ochrony przyrody w rozumieniu ustawy z dnia 16 kwietnia 2004 r. o ochronie przyrody lub obszarów mających znaczenie dla Wspólnoty, znajdującego się na liście, o której mowa w art. 27 ust. 1 tej ustawy.		X	
8	Określono skalę planu w formie liczbowej i liniowej.		X	

SPIS TABEL

Tabela 1. Miejscowe plany zagospodarowania przestrzennego na terenie aglomeracji Szczawnica 4

Tabela 2. Rodzaj i długość istniejącej i planowanej do budowy sieci kanalizacyjnej 7

Tabela 3. Lokalizacja planowanej do budowy sieci kanalizacyjnej 7

Tabela 4. Mieszkańcy, osoby przebywające czasowo i przemysł obsługiwany przez istniejącą lub planowaną do budowy sieć kanalizacyjną 7

Tabela 5. Wskaźnik koncentracji – obszary chronione 8

Tabela 6. Ilość ścieków wytworzonych na terenie aglomeracji Szczawnica w 2024 r. 9

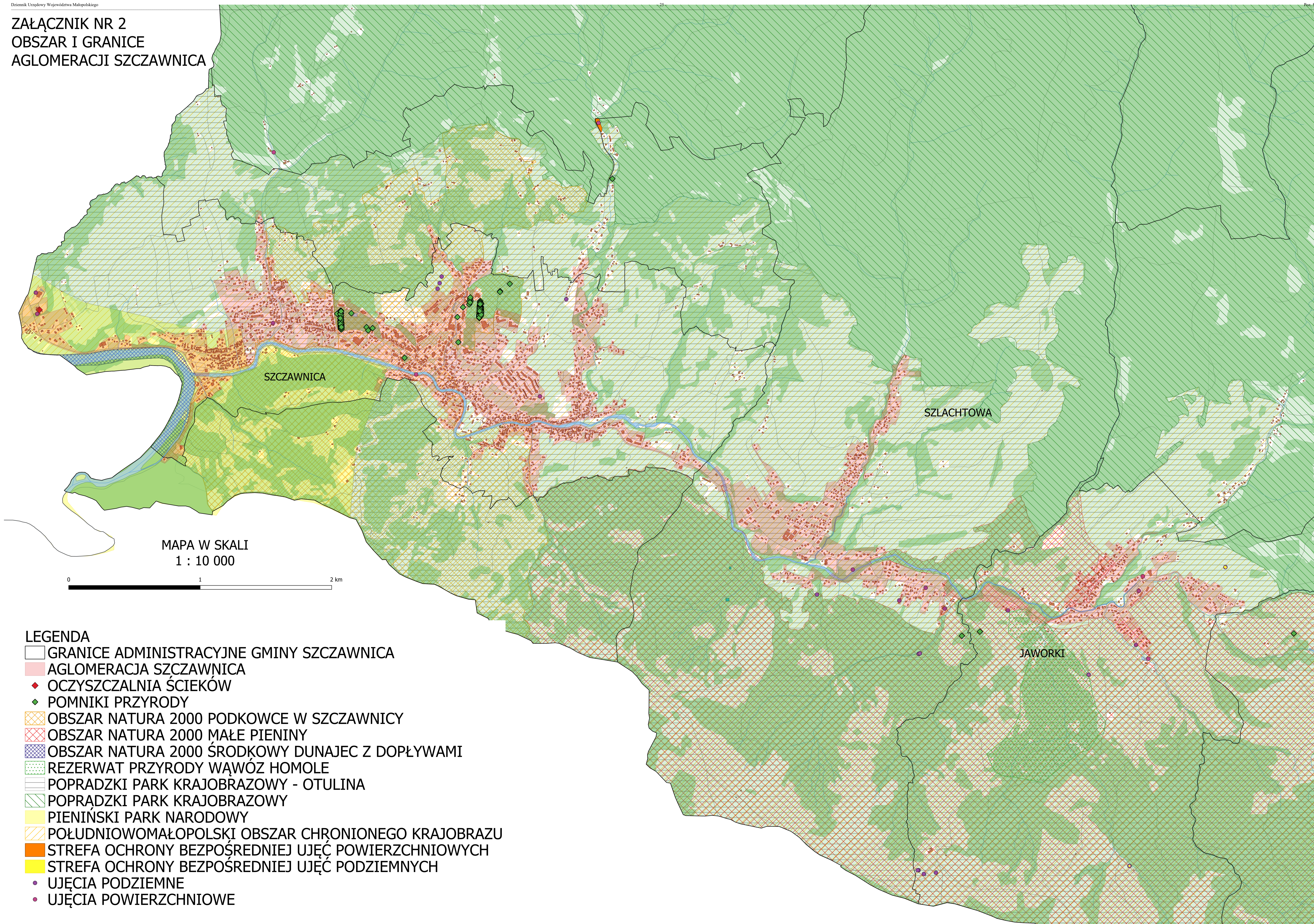
Tabela 7. Skład jakościowy ścieków komunalnych powstających na terenie aglomeracji Szczawnica w 2024 r. 10

Tabela 8. Pomniki przyrody położone w granicach aglomeracji Szczawnica 20

SPIS RYSUNKÓW

- Rysunek 1. Granice stref „A” ochrony uzdrowiskowej w Szczawnicy 23
- Rysunek 2. Granice stref ochrony uzdrowiskowej w Szczawnicy „A”, „B” i „C” 25

ZAŁĄCZNIK NR 2 OBSZAR I GRANICE AGLOMERACJI SZCZAWNICA



MAPA W SKALI
1 : 10 000

0 1 2 km

LEGENDA

- GRANICE ADMINISTRACYJNE GMINY SZCZAWNICA
- AGLOMERACJA SZCZAWNICA
- OCZYSZCZALNIA ŚCIEKÓW
- POMNIKI PRZYRODY
- OBSZAR NATURA 2000 PODKOWCE W SZCZAWNICY
- OBSZAR NATURA 2000 MAŁE PIENINY
- OBSZAR NATURA 2000 ŚRODKOWY DUNAJEC Z DOPŁYWAMI
- REZERWAT PRZYRODY WAWÓZ HOMOLE
- POPRADZKI PARK KRAJOBRAZOWY - OTULINA
- POPRADZKI PARK KRAJOBRAZOWY
- PIENIŃSKI PARK NARODOWY
- POŁUDNIOWOMAŁOPOLSKI OBSZAR CHRONIONEGO KRAJOBRAZU
- STREFA OCHRONY BEZPOŚREDNIEJ UJĘĆ POWIERZCHNIOWYCH
- STREFA OCHRONY BEZPOŚREDNIEJ UJĘĆ PODZIEMNYCH
- UJĘCIA PODZIEMNE
- UJĘCIA POWIERZCHNIOWE