



DZIENNIK URZĘDOWY

WOJEWÓDZTWA MAŁOPOLSKIEGO

Kraków, dnia 3 kwietnia 2026 r.

Poz. 1940

UCHWAŁA NR XXIV.291.2026 RADY MIASTA I GMINY UZDROWISKOWEJ MUSZYNA

z dnia 26 marca 2026 roku

w sprawie zmiany uchwały Nr LVIII.741.2023 Rady Miasta i Gminy Uzdrowskiej Muszyna z dnia 29 czerwca 2023 r. w sprawie uchwalenia Statutu Uzdrowiska Złockie

Na podstawie art.18 ust. 2 pkt. 15), ustawy z dnia 8 marca 1990 r. o samorządzie gminnym (tekst jednolity Dz.U. z 2025 r. poz. 1153 z późn. zm.) oraz art. 41 ust. 1, 2 i 2a ustawy z dnia 28 lipca 2005 r. o lecznictwie uzdrowskim, uzdrowskich i obszarach ochrony uzdrowskiej oraz gminach uzdrowskich (tekst jednolity Dz. U z 2025 r. poz. 1135), Rada Miasta i Gminy Uzdrowskiej Muszyna uchwala co następuje:

§ 1. W Statucie Uzdrowiska Złockie stanowiącym załącznik do Uchwały Nr LVIII.741.2023 Rady Miasta i Gminy Uzdrowskiej Muszyna z dnia 29 czerwca 2023 r. w sprawie uchwalenia Statutu Uzdrowiska Muszyna (Dz. Urz. Woj. Małopolskiego z 2023r. poz. 4954), wprowadza się następujące zmiany:

1. § 2 otrzymuje następujące brzmienie:

„W celu ochrony zasobów naturalnych niezbędnych do prowadzenia i rozwoju lecznictwa uzdrowskiego na obszarze uzdrowiska wydziela się następujące strefy ochronne: „A-Z”, „B-Z”, „C-Z”. Obszar (strefa) „A-Z” ochrony uzdrowskiej. Strefę „A-Z” stanowi południowo-zachodnia część miejscowości Złockie. Obszar ten jest zarezerwowany jedynie dla urządzeń i obiektów lecznictwa uzdrowskiego. Głównym celem ochrony obszaru uzdrowskiego jest takie kształtowanie urbanistyczne, aby warunki naturalne uzdrowiska nie uległy zniszczeniu, ograniczeniu lub zniekształceniu. Oprócz terenów zajętych pod obiekty związane z lecznictwem uzdrowskim, przewidziano również tereny pod potencjalne lokalizacje nowych sanatoriów. Rezerwy terenowe znajdujące się w strefie „A-Z” są największymi arealami w całej gminie pod kątem rozwoju i rozbudowy usług i infrastruktury uzdrowskiej. W obszarze „A-Z” nie przewiduje się nowej zabudowy mieszkaniowej, jednak zgodnie z zasadami określonymi w art. 61 ustawy o lecznictwie uzdrowskim, uzdrowskich i obszarach ochrony uzdrowskiej oraz gminach uzdrowskich i w oparciu o obowiązujące mpzp dopuszcza się remonty, przebudowę i nadbudowę istniejącej zabudowy mieszkaniowej. Strefa „A-Z” zdominowana jest przez zabudowę sanatoryjną, stanowiącą jej główną funkcję. Zabudowę uzupełniającą stanowią obiekty świadczące usługi lecznicze, noclegowe, turystyczne i wypoczynkowe. Dopełnieniem są ciągi pieszo-rowerowe z obiektami małej architektury. Na terenie strefy „A-Z” znajduje się Sanatorium Wiarus a także inne obiekty świadczące podobne usługi, m.in.: Geovita i Activa. Całkowita powierzchnia obszaru ochrony uzdrowskiej „A-Z” wynosi 87,70 ha. Procentowy udział terenów biologicznie czynnych na terenie strefy wynosi 86,80%. Opis granic strefy „A-Z” ochrony uzdrowskiej. Strefa „A-Z” ochrony uzdrowskiej zlokalizowana jest w północnej części gminy, posiada powierzchnię 87,70 ha, w tym powierzchnia terenów zielonych wynosi aktualnie 86,80% obszaru i jest wyznaczona granicami: od wschodu – od punktu wyjściowego A-Z, tj. północno - wschodni. narożnik działki nr 41/1 biegnie na południe drogą, wschodnimi granicami działek 41/1, 40/2, 39, 38, 36, 99/1, 100, 119/11, 120/5, 120/6, 120/7, 120/8, 120/2, 120/1, 127/3, 127/4, 129/12, 129/13, 129/14, 129/6,

129/7, 129/8, 139, 140/4, 140/2, 141/1, 147/2, 147/3, 151/1, 153/1, 154/1, 159/1, 160/1, 163, 164, 165, 267/12, 267/11, 267/9, 267/1, do punktu przecięcia się tej działki (tzn. działki nr 267/1) z drogą, działka nr 266, od południa – od punktu styku działki 267/1 z drogą, działka nr 266, przecina tę drogę, biegnie na zachód granicami działek 277/3, wzdłuż granicy działki 404 do styku z działkami 277/8 oraz 277/28, przecina działki 277/8 oraz 262 (droga powiatowa) do południowo-wschodniego narożnika działki 230/1 i biegnie dalej na zachód granicą działki 230/1, przecinając potok Szczawnik, dochodzi do południowo - zachodniej granicy działki 230/1, od zachodu – od południowo - zachodniego narożnika działki 230/1 skręca na północ i granicą tej działki tj. 230/1 dochodzi do punktu o współrzędnych: N 49° 22' 11,65" E 20° 52' 41,80", skręca na wschód, przecina potok Szczawnik biegnąc do południowo – zachodniej narożnika działki 234, biegnie wzdłuż północnej granicy działki 234 dochodząc do narożnika i skręca na północ, biegnąc wschodnią granicą działek 233, 232/4, 232/3. Przecina prostopadle działkę 111 (droga powiatowa) dalej biegnąc na północ wschodnią granicą działek 168/5, 168/6, 139, 118/2, 112/2, 110/9, 110/8, 106/4, 107, 108/6, przecina działkę 109/1 dochodząc do punktu o współrzędnych: N 49° 22' 35,04" E 20° 52' 36,33", dalej biegnąc zachodnią granicą działki 109/1, 24/6 przecinając ją do narożnika działki 25/1, dalej granicą tej działki tj. 25/1 dochodzi do jej północno - zachodniego narożnika, od północy – od północnego narożnika działki 25/1 skręca na wsch. dochodząc do drogi (działka 28/1) przecinając drogę i biegnie na wschód wzdłuż drogi (działka 28/1) i dochodzi do północno – zachodniego narożnika działki 41/2 i granicą działki 41/2 oraz 41/1 dochodzi do jej północno – wschodniego narożnika tj. do punktu wyjściowego A-Z. Obszar (strefa) „B-Z” ochrony uzdrowiskowej. Strefa "B-Z" obejmuje obszar przyległy do strefy „A-Z” stanowiący jej otoczenie. Powierzchnia strefy „B-Z” wynosi 672,10 ha. Obszar „B-Z” ochrony uzdrowiskowej jest otuliną dla obszaru „A-Z” stanowiąc jednocześnie teren zabudowy usługowej, turystycznej i mieszkaniowej. Obszar strefy „B-Z” obejmuje prawie połowę powierzchni miejscowości Złockie. Jej zachodnią granicę wyznacza styk granic miejscowości Jastrzębik i Złockie, a południową granice administracyjne Muszyny. Od strony wschodniej granica biegnie wzdłuż obszarów leśnych miejscowości Milik, natomiast od północy terenami rolnymi miejscowości Szczawnik a także terenami leśnymi Złockiego. W strefie „B-Z” dominuje zabudowa jednorodzinna, z dopuszczeniem funkcji pensjonatowej. Prywatne pensjonaty stanowią uzupełnienie bazy sanatoryjnej, oferując kuracjom prywatne kwatery i noclegi. W strefie tej znajdują się również obiekty handlowe, usługowe, użyteczności publicznej oraz kulturowe. Procentowy udział terenów biologicznie czynnych na terenie strefy wynosi 91,34 %. Opis granic strefy „B-Z” ochrony uzdrowiskowej. Strefa "B-Z", o powierzchni 662,97 ha, dla której procentowy udział terenów zieleni wynosi aktualnie 91,5%, obejmuje obszar przyległy do strefy "A-Z" i stanowi jej otoczenie, posiada następującą granicę zewnętrzną: od wschodu – od punktu wyjściowego B-Z, będącego stykiem działki 97/1, 169, 170 biegnie wschodnimi granicami działek 97/1, 171, 387, 174/3, 190, 228/9, 228/3, 228/13, 247/3, 255/1, 261/2, 377/7, 377/2, 382/1, 382/2, dochodząc do granicy działki 382/3, od południa – od styku granic działek 382/2 i 382/3 biegnie na południowy - zachód granicą działek 382/3, 381/1, 381/2, 381/4, 381/5, 381/9, 308/1, 373/1, 297 (droga), dochodzi do działki 296 i dalej granicami działek 296 i 292/4, 292/3, 292/2, 259 dochodzi do granicy działki 238/1, dalej biegnie na zachód granicami działek 238/1 i 237/1 dochodzi do granicy działki 229/1, od zachodu – od styku granic działek 237/1 i 229/1, biegnie na północ zachodnimi granicami działek 229/1, 403/7, 402/18, 402/17, 401/10, 401/14, 401/8, 401/7, 400/5, 267/1, 266, 265/1, 262, 261, 260, 259, 258/1, 257/5, 255/1, 254/6, 252/1, 251/2 dochodząc do styku granic działek 251/2 i 250/1, od północy – od styku granic działek 251/2 i 250/1, skręca na wschód i biegnie granicami działek 250/1, 249/1, 246, 247/1, 248/2, 248/3, 249/2, 268/2, przecinając potok Szczawnik tj. 268/1, dalej 268/15, dochodzi do północno – zachodniego narożnika działki 269, biegnie do południowo wschodniej granicy działki 269, następnie przecinając drogę dochodzi do styku działki 302 i 148/1, skręca na północny - wschód i biegnie granicami działek 302, 301/1, 301/2, 147/8, 147/6, 147/5, 147/4, następnie przecinając działkę 147/3 do styku działek 147/3, 300/2 i 164 dalej skręcając na południowy - wschód biegnie granicą działek 300/2, 300/4, 303, 302, 309/2, 310, 311, 325, 326/1, 333, 334, 367, 368, 375 dochodzi do działki 376, dalej granicami działek 376, 407/2, 14/6, 24/4, 24/6, 28/1 dochodzi do drogi (działka 18), skręca na północny - wschód i wzdłuż drogi granicą działki 47/8, 47/4, 47/5, 48, 47/7 dochodzi do północno - zachodniego narożnika działki 47/7 od tego narożnika skręca na południowy - wschód i granicami działek 47/7, 47/2, 46, 76/4, 76/5, od wschodniego narożnika dz. 76/5 kieruje się do północno-wschodniego narożnika dz. 78/69 przecinając dz. 76/3, 77/1, 78/68 następnie granicami dz. 78/69, 78/66, 78/71, 78/75, 78/70, 78/5, 78/6, 78/7, 78/99

dochodzi do działki 80, następnie skręca na południowy – zachód i wzdłuż granicy działki 80, 77/6, dochodzi do granicy działki 81/2, przecinając ją do północno – zachodniego narożnika działki 98/1, dalej zachodnią granicą działki 98/1, 98/9, dochodzi do granicy działki 97/1 (droga), następnie południową granicą tej działki biegnie do styku działki 97/1 (droga) i działki 169, 170 tj. punktu wyjściowego B-Z. Obszar (strefa) „C-Z” ochrony uzdrowiskowej. Strefa „C-Z” ochrony uzdrowiskowej jest otuliną dla obszaru „B-Z” stanowiącą jej otoczenie oraz obszarem mającym wpływ na zachowanie walorów krajobrazowych, klimatycznych oraz ochronę złóż naturalnych surowców leczniczych. Posiada powierzchnię 3290,6 ha. Strefa „C-Z” jest zdominowana przez tereny zielone, w tym głównie lasy i łąki. Obejmuje ona część miejscowości Szczawnik i Złockie oraz w całości miejscowość Jastrzębik, w których dominuje niska zabudowa jednorodzinna oraz gospodarcza. Procentowy udział terenów zielonych do terenów zabudowanych wynosi 99%. Opis granic strefy „C-M” ochrony uzdrowiskowej. Granica strefy „C-Z” ochrony uzdrowiskowej przebiega zewnętrznymi w stosunku do strefy „B” granicami jednostek administracyjnych, a mianowicie miejscowości Złockie, Szczawnik oraz Powroźnik.”.

2. § 11 otrzymuje następujące brzmienie:

„Załącznikami graficznymi do Statutu są:

- 1) mapa strefy „A-Z” ochrony uzdrowiskowej w skali 1:5000, – załącznik nr 3.
- 2) mapa strefy „B-Z” ochrony uzdrowiskowej w skali 1:10000 (naniesiono obszar strefy A-Z), – załącznik nr 4.
- 3) mapa strefy „C-Z” ochrony uzdrowiskowej w skali 1:25000 (naniesiono obszary stref A-Z i B-Z), – załącznik nr 5.
- 4) mapa obszaru i terenu górniczego wraz z lokalizacją ujęć wód leczniczych i mineralnych w skali 1:25000, – załącznik nr 6.”.

§ 2. Tekst jednolity Statutu Uzdrowiska Złockie stanowi załącznik nr 1 do niniejszej Uchwały.

§ 3. Pozostałe zapisy Uchwały Nr LVIII.741.2023 Rady Miasta i Gminy Uzdrowiskowej Muszyna z dnia 29 czerwca 2023 r. w sprawie uchwalenia Statutu Uzdrowiska Złockie pozostają bez zmian.

§ 4. Wykonanie uchwały powierza się Burmistrzowi Miasta i Gminy Uzdrowiskowej Muszyna.

§ 5. Uchwała wchodzi w życie po upływie czternastu dni od dnia jej ogłoszenia w Dzienniku Urzędowym Województwa Małopolskiego.

Przewodniczący Rady Miasta i Gminy Uzdrowiskowej
Muszyna

Jerzy Majka

Załącznik nr 1 do uchwały nr XXIV.291.2026
Rady Miasta i Gminy Uzdrawiskowej Muszyna
z dnia 26 marca 2026 r.

STATUT UZDRAWISKA ZŁOCKIE

§ 1. Dla Uzdrawiska Złockie uchwała się niniejszy Statut Uzdrawiska, obowiązujący w obszarze granic Miasta i Gminy Uzdrawiskowej Muszyna w Województwie Małopolskim, zwany dalej statutem.

§ 2. W celu ochrony zasobów naturalnych niezbędnych do prowadzenie i rozwoju lecznictwa uzdrawiskowego na obszarze uzdrawiska wydziela się następujące strefy ochronne: „A-Z”, „B-Z”, „C-Z”.

Obszar (strefa) „A-Z” ochrony uzdrawiskowej.

Strefę „A-Z” stanowi południowo-zachodnia część miejscowości Złockie. Obszar ten jest zarezerwowany jedynie dla urządzeń i obiektów lecznictwa uzdrawiskowego. Głównym celem ochrony obszaru uzdrawiskowego jest takie kształtowanie urbanistyczne, aby warunki naturalne uzdrawiska nie uległy zniszczeniu, ograniczeniu lub zniekształceniu.

Oprócz terenów zajętych pod obiekty związane z lecznictwem uzdrawiskowym, przewidziano również tereny pod potencjalne lokalizacje nowych sanatoriów. Rezerwy terenowe znajdujące się w strefie „A-Z” są największymi arealami w całej gminie pod kątem rozwoju i rozbudowy usług i infrastruktury uzdrawiskowej. W obszarze „A-Z” nie przewiduje się nowej zabudowy mieszkaniowej, jednak zgodnie z zasadami określonymi w art. 61 ustawy o lecznictwie uzdrawiskowym, uzdrawiskach i obszarach ochrony uzdrawiskowej oraz gminach uzdrawiskowych i w oparciu o obowiązujące mpzp dopuszcza się remonty, przebudowę i nadbudowę istniejącej zabudowy mieszkaniowej. Strefa „A-Z” zdominowana jest przez zabudowę sanatoryjną, stanowiącą jej główną funkcję. Zabudowę uzupełniającą stanowią obiekty świadczące usługi lecznicze, noclegowe, turystyczne i wypoczynkowe. Dopełnieniem są ciągi pieszo-rowerowe z obiektami małej architektury. Na terenie strefy „A-Z” znajduje się Sanatorium Wiarus a także inne obiekty świadczące podobne usługi, m.in.: Geovita i Activa. Całkowita powierzchnia obszaru ochrony uzdrawiskowej „A-Z” wynosi 87,70 ha. Procentowy udział terenów biologicznie czynnych na terenie strefy wynosi 86,80 %.

Opis granic strefy „A-Z” ochrony uzdrawiskowej.

Strefa „A-Z” ochrony uzdrawiskowej zlokalizowana jest w północnej części gminy, posiada powierzchnię 87,70 ha, w tym powierzchnia terenów zielonych wynosi aktualnie 86,80% obszaru i jest wyznaczona granicami:

•**od wschodu** – od punktu wyjściowego A-Z, tj. północno - wschodni. narożnik działki nr 41/1 biegnie na południe drogą, wschodnimi granicami działek 41/1, 40/2, 39, 38, 36, 99/1, 100, 119/11, 120/5, 120/6, 120/7, 120/8, 120/2, 120/1, 127/3, 127/4, 129/12, 129/13, 129/14, 129/6, 129/7, 129/8, 139, 140/4, 140/2, 141/1, 147/2, 147/3, 151/1, 153/1, 154/1, 159/1, 160/1, 163, 164, 165, 267/12, 267/11, 267/9, 267/1, do punktu przecięcia się tej działki (tzn. działki nr 267/1) z drogą, działka nr 266,

•**od południa** – od punktu styku działki 267/1 z drogą, działka nr 266, przecina tę drogę, biegnie na zachód granicami działek 277/3, wzdłuż granicy działki 404 do styku z działkami 277/8 oraz 277/28, przecina działki 277/8 oraz 262 (droga powiatowa) do południowo-wschodniego narożnika działki 230/1 i biegnie dalej na zachód granicą działki 230/1, przecinając potok Szczawnik, dochodzi do południowo - zachodniej granicy działki 230/1,

•**od zachodu** – od południowo - zachodniego narożnika działki 230/1 skręca na północ i granicą tej działki tj. 230/1 dochodzi do punktu o współrzędnych: N 49° 22' 11,65" E 20° 52' 41,80", skręca na wschód, przecina potok Szczawnik biegnąc do południowo - zachodniej narożnika działki 234, biegnie wzdłuż północnej granicy działki 234 dochodząc do narożnika i skręca na północ, biegnąc wschodnią granicą działek 233, 232/4, 232/3. Przecina prostopadle działkę 111 (droga powiatowa) dalej biegnąc na północ wschodnią granicą działek 168/5, 168/6, 139, 118/2, 112/2, 110/9, 110/8, 106/4, 107, 108/6, przecina działkę 109/1 dochodząc do punktu o współrzędnych: N 49°22'35,04" E 20°52'36,33", dalej biegnąc zachodnią granicą działki 109/1, 24/6 przecinając ją do narożnika działki 25/1, dalej granicą tej działki tj. 25/1 dochodzi do jej północno - zachodniego narożnika,

•**od północy** – od północnego narożnika działki 25/1 skręca na wsch. dochodząc do drogi (działka 28/1) przecinając drogę i biegnie na wschód wzdłuż drogi (działka 28/1) i dochodzi do północno – zachodniego narożnika działki 41/2 i granicą działki 41/2 oraz 41/1 dochodzi do jej północno – wschodniego narożnika tj. do punktu wyjściowego A-Z.

Obszar (strefa) „B-Z” ochrony uzdrowiskowej.

Strefa "B-Z" obejmuje obszar przyległy do strefy „A-Z” stanowiący jej otoczenie. Powierzchnia strefy „B-Z” wynosi 672,10 ha.

Obszar „B-Z” ochrony uzdrowiskowej jest otuliną dla obszaru „A-Z” stanowiąc jednocześnie teren zabudowy usługowej, turystycznej i mieszkaniowej. Obszar strefy „B-Z” obejmuje prawie połowę powierzchni miejscowości Złockie. Jej zachodnią granicę wyznacza styk granic miejscowości Jastrzębik i Złockie, a południową granice administracyjne Muszyny. Od strony wschodniej granica biegnie wzdłuż obszarów leśnych miejscowości Milik, natomiast od północy terenami rolnymi miejscowości Szczawnik a także terenami leśnymi Złockiego.

W strefie „B-Z” dominuje zabudowa jednorodzinna, z dopuszczeniem funkcji pensjonatowej. Prywatne pensjonaty stanowią uzupełnienie bazy sanatoryjnej, oferując kuracjom prywatne kwatery i noclegi. W strefie tej znajdują się również obiekty handlowe, usługowe, użyteczności publicznej oraz kulturowe. Procentowy udział terenów biologicznie czynnych na terenie strefy wynosi 91,34 %.

Opis granic strefy „B-Z” ochrony uzdrowiskowej.

Strefa "B-Z", o powierzchni 662,97 ha, dla której procentowy udział terenów zieleni wynosi aktualnie 91,5%, obejmuje obszar przyległy do strefy "A-Z" i stanowi jej otoczenie, posiada następującą granicę zewnętrzną:

•**od wschodu** – od punktu wyjściowego B-Z, będącego stykiem działki 97/1, 169, 170 biegnie wschodnimi granicami działek 97/1, 171, 387, 174/3, 190, 228/9, 228/3, 228/13, 247/3, 255/1, 261/2, 377/7, 377/2, 382/1, 382/2, dochodząc do granicy działki 382/3,

•**od południa** – od styku granic działek 382/2 i 382/3 biegnie na południowy - zachód granicą działek 382/3, 381/1, 381/2, 381/4, 381/5, 381/9, 308/1, 373/1, 297 (droga), dochodzi do działki 296 i dalej granicami działek 296 i 292/4, 292/3, 292/2, 259 dochodzi do granicy działki 238/1, dalej biegnie na zachód granicami działek 238/1 i 237/1 dochodzi do granicy działki 229/1,

•**od zachodu** – od styku granic działek 237/1 i 229/1, biegnie na północ zachodnimi granicami działek 229/1, 403/7, 402/18, 402/17, 401/10, 401/14, 401/8, 401/7, 400/5, 267/1, 266, 265/1, 262, 261, 260, 259, 258/1, 257/5, 255/1, 254/6, 252/1, 251/2 dochodząc do styku granic działek 251/2 i 250/1,

•**od północy** – od styku granic działek 251/2 i 250/1, skręca na wschód i biegnie granicami działek 250/1, 249/1, 246, 247/1, 248/2, 248/3, 249/2, 268/2, przecinając potok Szczawnik tj. 268/1, dalej 268/15, dochodzi do północno – zachodniego narożnika działki 269, biegnie do południowo wschodniej granicy działki 269, następnie przecinając drogę dochodzi do styku działki 302 i 148/1, skręca na północny - wschód i biegnie granicami działek 302, 301/1, 301/2, 147/8, 147/6, 147/5, 147/4, następnie przecinając działkę 147/3 do styku działek 147/3, 300/2 i 164 dalej skręcając na południowy - wschód biegnie granicą działek 300/2, 300/4, 303, 302, 309/2, 310, 311, 325, 326/1, 333, 334, 367, 368, 375 dochodzi do działki 376, dalej granicami działek 376, 407/2, 14/6, 24/4, 24/6, 28/1 dochodzi do drogi (działka 18), skręca na północny - wschód i wzdłuż drogi granicą działki 47/8, 47/4, 47/5, 48, 47/7 dochodzi do północno - zachodniego narożnika działki 47/7 od tego narożnika skręca na południowy - wschód i granicami działek 47/7, 47/2, 46, 76/4, 76/5, od wschodniego narożnika dz. 76/5 kieruje się do północno-wschodniego narożnika dz. 78/69 przecinając dz. 76/3, 77/1, 78/68 następnie granicami dz. 78/69, 78/66, 78/71, 78/75, 78/70, 78/5, 78/6, 78/7, 78/99 dochodzi do działki 80, następnie skręca na południowy – zachód i wzdłuż granicy działki 80, 77/6, dochodzi do granicy działki 81/2, przecinając ją do północno – zachodniego narożnika działki 98/1, dalej zachodnią granicą działki 98/1, 98/9, dochodzi do granicy działki 97/1 (droga), następnie południową granicą tej działki biegnie do styku działki 97/1 (droga) i działki 169, 170 tj. punktu wyjściowego B-Z.

Obszar (strefa) „C-Z” ochrony uzdrowiskowej.

Strefa „C-Z” ochrony uzdrowiskowej jest otuliną dla obszaru „B-Z” stanowiącą jej otoczenie oraz obszarem mającym wpływ na zachowanie walorów krajobrazowych, klimatycznych oraz ochronę złóż naturalnych surowców leczniczych. Posiada powierzchnię 3290,6 ha. Strefa „C-Z” jest zdominowana przez

tereny zielone, w tym głównie lasy i łąki. Obejmuje ona część miejscowości Szczawnik i Złockie oraz w całości miejscowość Jastrzębik, w których dominuje niska zabudowa jednorodzinna oraz gospodarcza.

Procentowy udział terenów zielonych do terenów zabudowanych wynosi 99%.

Opis granic strefy „C-M” ochrony uzdrowiskowej.

Granica strefy „C-Z” ochrony uzdrowiskowej przebiega zewnętrznymi w stosunku do strefy „B” granicami jednostek administracyjnych, a mianowicie miejscowości Złockie, Szczawnik oraz Powroźnik.

§ 3. Złockie znajduje się w VI regionie bioklimatycznym – podgórskim i górskim – który cechuje duże zróżnicowanie warunków bioklimatycznych i silna bodźcowość. Dzięki gęsto zalesionym zboczom górskim, w miejscowości tej odczuwalny jest łagodny, górski klimat o średniej aktywności biologicznej. Działanie klimatu górskiego wraz z obecnością otaczających lasów wpływa korzystnie na schorzenia układu oddechowego i odpornościowego. Złockie znajduje się w najniższym piętrze klimatycznym Beskidu Sądeckiego – umiarkowanie ciepłym. Tereny dolinne narażone są na duże kontrasty dobowe, miesięczne i roczne wartości temperatury oraz wilgotności powietrza. Z tego względu w Złockiem obserwuje się duże zróżnicowanie lokalne klimatu.

§ 4. W celu zapewnienia prawidłowej działalności lecznictwa uzdrowiskowego określa się czynności zabronione w strefach ochronnych, wymienione w art. 38a ustawy z dnia 28 lipca 2005 roku o lecznictwie uzdrowiskowym, uzdrowiskach i obszarach ochrony uzdrowiskowej oraz o gminach uzdrowiskowych.

1. w strefie „A-Z” ochrony uzdrowiskowej zabrania się:

- 1) budowy w rozumieniu przepisów ustawy z dnia 7 lipca 1994 r. - Prawo budowlane:
 - a) zakładów przemysłowych,
 - b) budynków mieszkalnych jednorodzinnych i wielorodzinnych,
 - c) garaży wolno stojących,
 - d) obiektów handlowych o powierzchni użytkowania większej niż 400 m²,
 - e) stacji paliw oraz punktów dystrybucji produktów naftowych,
 - f) autostrad i dróg ekspresowych,
 - g) parkingów naziemnych o liczbie miejsc postojowych większej niż 15% miejsc noclegowych w szpitalach uzdrowiskowych, sanatoriach uzdrowiskowych i pensjonatach, nie większej jednak niż 30 miejsc postojowych, oraz parkingów naziemnych przed obiektami usługowymi o liczbie miejsc postojowych nie większej niż 10,
 - h) obiektów budowlanych mogących zawsze znacząco oddziaływać na środowisko, w szczególności takich jak: warsztaty samochodowe, wędzarnie, garbarnie, z wyjątkiem obiektów budowlanych służących poprawie stanu sanitarnego uzdrowiska, w szczególności takich jak: sieć wodno-kanalizacyjna, sieć gazowa, kotłownie gazowe, wiercenia wykonywane w celu ujmowania wód leczniczych,
 - i) zapór piętrzących wodę na rzekach oraz elektrowni wodnych i wiatrowych;
- 2) uruchamiania składowisk odpadów stałych i płynnych, punktów skupu złomu i punktów skupu produktów rolnych, składów nawozów sztucznych, środków chemicznych i składów opału;
- 3) uruchamiania pól biwakowych i campingowych, budowy domków turystycznych i campingowych;
- 4) prowadzenia targowisk, z wyjątkiem punktów sprzedaży pamiątek, wyrobów ludowych, produktów regionalnych, w formach i miejscach wyznaczonych przez gminę;
- 5) prowadzenia działalności rolniczej w rozumieniu przepisów ustawy z dnia 11 marca 2004 r. o podatku od towarów i usług;
- 6) trzymania zwierząt gospodarskich w rozumieniu przepisów ustawy z dnia 10 grudnia 2020 r. o organizacji hodowli i rozrodzie zwierząt gospodarskich;
- 7) organizacji rajdów samochodowych i motorowych;
- 8) organizowania imprez masowych w rozumieniu ustawy z dnia 20 marca 2009 r. o bezpieczeństwie imprez masowych, zakłócających proces leczenia uzdrowiskowego albo rehabilitacji uzdrowiskowej, i działalności

o charakterze rozrywkowym zakłócającej ciszę nocną w godz. 22⁰⁰-6⁰⁰, z wyjątkiem imprez masowych znajdujących się w harmonogramie imprez gminnych;

- 9) pozyskiwania surowców mineralnych innych niż naturalne surowce lecznicze;
- 10) wyrębu drzew leśnych i parkowych, z wyjątkiem cięć pielęgnacyjnych;
- 11) prowadzenia robót melioracyjnych i innych działań powodujących niekorzystną zmianę istniejących stosunków wodnych;
- 12) prowadzenia działań mających negatywny wpływ na fizjografię uzdrowiska i jego układ urbanistyczny lub właściwości lecznicze klimatu.

2. w strefie „B-Z” ochrony uzdrowiskowej zabrania się:

- 1) budowy w rozumieniu przepisów ustawy z dnia 7 lipca 1994 r. - Prawo budowlane:
 - a) stacji paliw, bliżej niż 500 m od granicy strefy "A" ochrony uzdrowiskowej,
 - b) parkingów naziemnych o liczbie miejsc postojowych powyżej 50, z wyjątkiem podziemnych i naziemnych parkingów wielopoziomowych;
 - c) zakładów przemysłowych;
 - d) obiektów handlowych o powierzchni użytkowania większej niż 400 m²
- 2) wyrębu drzew leśnych i parkowych, z wyjątkiem cięć pielęgnacyjnych i wyrębu określonego w planie urządzenia lasu;
- 3) uruchamiania składowisk odpadów stałych i płynnych, punktów skupu złomu i punktów skupu produktów rolnych, składow nawozów sztucznych, środków chemicznych i składow opału;
- 4) pozyskiwania surowców mineralnych innych niż naturalne surowce lecznicze;
- 5) prowadzenia robót melioracyjnych i innych działań powodujących niekorzystną zmianę istniejących stosunków wodnych;
- 6) prowadzenia działań mających negatywny wpływ na fizjografię uzdrowiska i jego układ urbanistyczny lub właściwości lecznicze klimatu.

3. w strefie „C-Z” ochrony uzdrowiskowej zabrania się:

- 1) budowy w rozumieniu przepisów ustawy z dnia 7 lipca 1994 r. - Prawo budowlane zakładów przemysłowych,
- 2) pozyskiwania surowców mineralnych innych niż naturalne surowce lecznicze;
- 3) prowadzenia robót melioracyjnych i innych działań powodujących niekorzystną zmianę istniejących stosunków wodnych;
- 4) prowadzenia działań mających negatywny wpływ na fizjografię uzdrowiska i jego układ urbanistyczny lub właściwości lecznicze klimatu;
- 5) wyrębu drzew leśnych i parkowych, z wyjątkiem cięć pielęgnacyjnych i wyrębu określonego w planie urządzenia lasu.

§ 5. W poszczególnych strefach ochrony uzdrowiskowej przyjmuje się następujące wskaźniki terenów zielonych oraz powierzchnię nowo wydzielanych działek:

- 1) w strefie „A-Z”, gdzie odbywa się lecznictwo uzdrowiskowe, wskaźnik powierzchni terenów zielonych powinien wynosić nie mniej niż 65% powierzchni strefy, a minimalna powierzchnia nowo wydzielanych działek powinna wynikać z ustaleń miejscowego planu zagospodarowania przestrzennego,
- 2) w strefie „B-Z” stanowiącej otulinę strefy „A-Z” wskaźnik powierzchni terenów zielonych powinien wynosić nie mniej niż 50% powierzchni obszaru, a minimalna powierzchnia nowo wydzielanych działek budowlanych powinna wynikać z ustaleń

miejscowego planu zagospodarowania przestrzennego,

- 3) w strefie „C-Z”, stanowiącej otoczenie strefy „B-Z” wskaźnik powierzchni terenów
- 4) zielonych powinien wynosić nie mniej niż 45% powierzchni obszaru, a minimalna powierzchnia nowo wydzielanych działek budowlanych powinna wynikać z ustaleń miejscowego planu zagospodarowania przestrzennego.

§ 6.1. W celu ochrony funkcji leczniczych w uzdrowisku oraz zachowanie ściśle uzdrowiskowego charakteru strefy „A-Z” uzdrowiska określa się następujące formy i miejsca punktów sprzedaży pamiątek, wyrobów ludowych i produktów regionalnych:

- 1) W strefie „A-Z” ochrony uzdrowiskowej ustala się sprzedaż pamiątek, wyrobów ludowych, produktów regionalnych lub o podobnym charakterze w budynkach stałych obiektów sanatoryjnych oraz w obiektach użyteczności publicznej.
- 2) W strefie „A-Z” ochrony uzdrowiskowej zabrania się prowadzenia handlu obnośnego i obwoźnego.
- 3) W strefach „B-Z” i „C-Z” ochrony uzdrowiskowej ustala się sprzedaż pamiątek, wyrobów ludowych, produktów regionalnych lub o podobnym charakterze w budynkach stałych użyteczności publicznej lub przeznaczonych w miejscowym planie zagospodarowania przestrzennego na cele usługowe lub usługowo-mieszaniowe.
- 4) W strefach „A-Z”, „B-Z” i „C-Z” ochrony uzdrowiskowej ustala się sprzedaż pamiątek, wyrobów ludowych, produktów regionalnych lub o podobnym charakterze w przypadku organizacji imprez masowych znajdujących się harmonogramie imprez gminnych, w miejscach wyznaczonych na ten cel przez Burmistrza Miasta i Gminy Uzdrowiskowej Muszyna.

2. W celu ochrony funkcji leczniczych w uzdrowisku oraz zachowanie ściśle uzdrowiskowego charakteru strefy „A-Z” uzdrowiska określa się następujące formy i miejsca lokalizacji tablic, urządzeń reklamowych:

- 1) Dopuszcza się rozmieszczenie w strefie „A-Z” uzdrowiska znaków i szyldów na budynkach mieszczących działalność, której te znaki lub szyldy dotyczą, na bramie wejściowej lub w obrębie działki będącej miejscem tej działalności, ze szczególnym uwzględnieniem przepisów miejscowych.
- 2) Dopuszcza się umieszczanie w przestrzeni publicznej znaków, tablic i zwiastunów stanowiących informację turystyczną.
- 3) Dopuszcza się lokalizowanie banerów rozwieszanych między drzewami, słupami oświetleniowymi, informujących o wydarzeniach kulturalnych i innych imprezach organizowanych lub współorganizowanych przez Miasto i Gminę Uzdrowiskową Muszyna lub jednostki kultury podległe Mieście i Gminie Uzdrowiskowej Muszyna.
- 4) Właściciel tablic, szyldów i urządzeń reklamowych zobowiązany jest dbać o estetyczny wygląd tych tablic, ich odnawianie i bezpieczeństwo ich posadowienia.

- 5) Znaki i szyldy mogą być oświetlone wyłącznie światłem o stałym natężeniu

z wykluczeniem stosowania znaków świetlnych pulsacyjnych lub ruchomych.

§ 7. Na terenie uzdrowiska znajdują się udokumentowane naturalne surowce lecznicze tj. szczyawy i wody kwasowęglowe o mineralizacji w granicach 1,0 - 2,5 g/dm³. Są to wody typu

wodorowęglanowo – wapniowo - magnezowego lub wodorowęglanowo-wapniowego. Wykaz wód przedstawia tabela numer 1.

Nazwa ujęcia	Typ wody
Obszar górniczy „Szcawnik-Cechini”	
Anna	0,11-0,14 % HCO ₃ -Ca-Mg, Fe, CO ₂
Anna II	0,47-0,49 % HCO ₃ -Ca-Mg, Fe, CO ₂
Józef	0,19 % HCO ₃ -Ca-Mg, CO ₂
Karol	0,17 % HCO ₃ -Ca-Mg, CO ₂
Karolina	0,29-0,30 % HCO ₃ -Ca, Fe, CO ₂
Marcin II	0,29-0,31 % HCO ₃ -Mg-Na-Ca, Fe, CO ₂
Stanisław	0,33 % HCO ₃ -Ca, Fe, CO ₂

Złockie 1	0,78 % HCO ₃ -Mg-Na-Ca, Fe, CO ₂
Obszar górniczy „Muszyna Zdrój”	
SL-2	0,27 % HCO ₃ - Ca, Fe, CO ₂
SL-3	0,16 % HCO ₃ - Ca - Na - Mg, CO ₂
Złockie 2	0,51 % HCO ₃ - Mg - Ca - Na, Fe, CO ₂
Złockie 3	0,14 % HCO ₃ - Ca, CO ₂
Złockie 6	2,06 % HCO ₃ - Mg - Na, B, Fe, CO ₂
Złockie 8	0,16 % HCO ₃ - Ca - Mg, CO ₂
Złockie 9	2,50 % HCO ₃ - Na, J, Fe, CO ₂

§ 8. W oparciu o udokumentowane właściwości lecznicze naturalnych surowców i klimatu, w uzdrowisku prowadzone jest leczenie uzdrowiskowe w następujących kierunkach leczniczych:

1. choroby reumatologiczne,
2. choroby górnych dróg oddechowych,
3. choroby układu trawienia,
4. choroby endokrynologiczne,
5. choroby ortopedyczno-urazowe,
6. choroby kardiologiczne i nadciśnienie,
7. choroby układu nerwowego,
8. choroby dolnych dróg oddechowych,
9. otyłość.

§ 9. Nieprzestrzeganie zasad określonych niniejszym statutem podlega odpowiedzialności na zasadach ogólnych.

§ 10. Załącznikami tekstowymi do Statutu są:

- 1) wykaz zakładów lecznictwa uzdrowiskowego z określeniem funkcjonowania w nich zakładów przyrodoleczniczych i urządzeń lecznictwa uzdrowiskowego – załącznik nr 1,
- 2) wykaz pomników przyrody na obszarze uzdrowiska Złockie – załącznik nr 2.

§ 11. Załącznikami graficznymi do Statutu są:

- 1) mapa strefy „A-Z” ochrony uzdrowiskowej w skali 1:5000, – załącznik nr 3.
- 2) mapa strefy „B-Z” ochrony uzdrowiskowej w skali 1:10000 (naniesiono obszar strefy A-Z), – załącznik nr 4.
- 3) mapa strefy „C-Z” ochrony uzdrowiskowej w skali 1:25000 (naniesiono obszary stref A-Z i B-Z), – załącznik nr 5.
- 4) mapa obszaru i terenu górniczego wraz z lokalizacją ujęć wód leczniczych i mineralnych w skali 1:25000, – załącznik nr 6.

§ 12. 1. Zmiany w Statucie Uzdrowiska przeprowadza się w trybie właściwym dla jego ustalenia.

2. Zmiany w rejestrze zakładów lecznictwa uzdrowiskowego oraz w wykazie pomników przyrody, nie wymagają zmiany niniejszego statutu.

Przewodniczący Rady Miasta i Gminy Uzdrawiskowej
Muszyna

Jerzy Majka

Załącznik nr 1 do Załącznika nr 1

**WYKAZ ZAKŁADÓW I URZĄDZEŃ LECZNICTWA UZDROWISKOWEGO W UZDROWISKU
ZŁOCKIE**

A. WYKAZ ZAKŁADÓW LECZNICTWA UZDROWISKOWEGO W UZDROWISKU ZŁOCKIE

1. Sanatorium Uzdrowskie „Wiarus” Wojskowych Zakładów Uzbrojenia S.A.:

Sanatorium Uzdrowskie – Zakład Przyrodoleczniczy.

B. WYKAZ URZĄDZEŃ LECZNICTWA UZDROWISKOWEGO W UZDROWISKU ZŁOCKIE

1. Pijalnia wody leczniczej – 2 szt.

2. Park ze ścieżkami spacerowymi – 2 szt.

3. Basen rehabilitacyjny – 1 szt.

Przewodniczący Rady Miasta i Gminy Uzdrowskiej
Muszyna

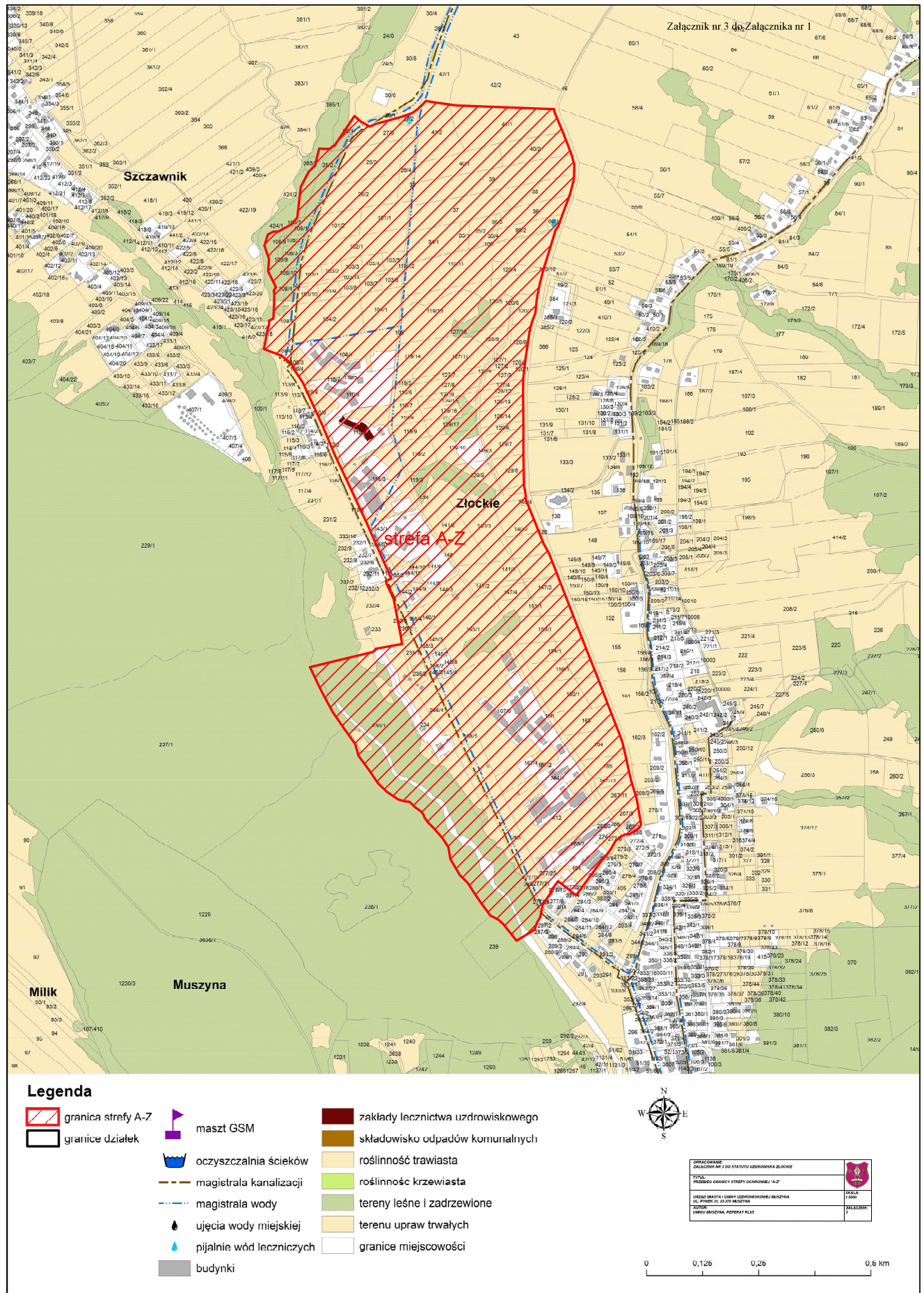
Jerzy Majka

Załącznik nr 2 do Załącznika nr 1
WYKAZ POMNIKÓW PRZYRODY NA OBSZARZE UZDROWISKA ZŁOCKIE

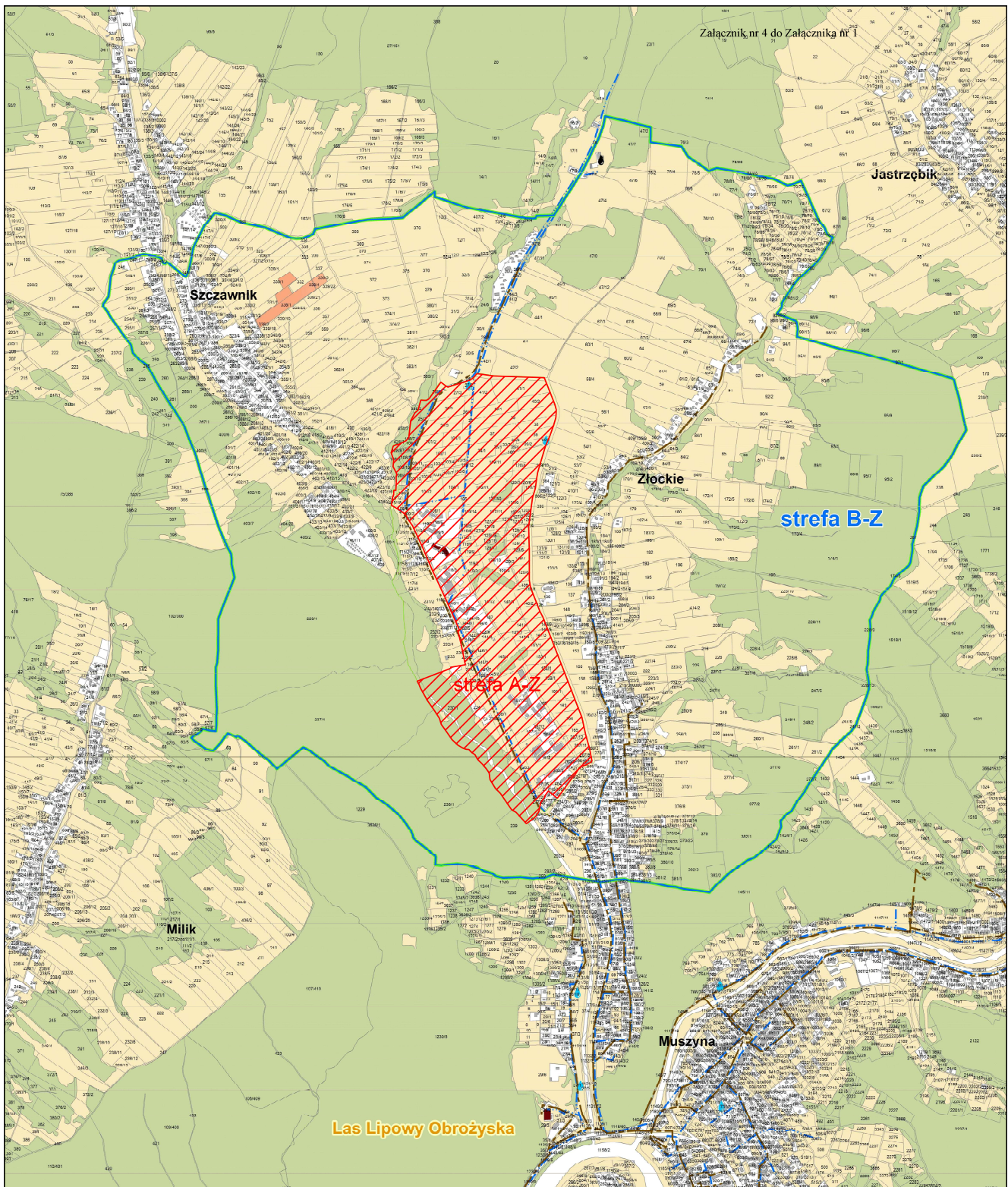
Lp.	Nr ewid.	Gatunek/nazwa	Rodzaj	Miejscowość	Lokalizacja	Uwagi
1	0289	drzewostan jodłowo-bukowy "Uroczysko Szczawnik"	drzewostan	Szczawnik	Leśnictwo Szczawnik, oddz. 3d	
2	0295	Źródło i ujęcie wody "Za Cerkwią"	źródło	Szczawnik	50 m za cerkwią, na łące obok domów	źródła dolinne typu szczawa
3	0296	Źródło "Iwona"	źródło	Jastrzębik	wśród łąk, na skraju lasu	źródło zboczowe typu szczawa
4	0297	mofeta CO ₂ im. prof. Henryka Świdzińskiego	mofeta	Złockie	górny odcinek poza zabudową wsi, bezpośrednio poniżej przepustu na skraju Złockiego Potoku przed skrzyżowaniem drogi do Jastrzębika	

Przewodniczący Rady Miasta i Gminy Uzdrowskiej
Muszyna

Jerzy Majka



OPRACOWANIE:
ZALĄCZNIK NR 3 DO STATUTU UZDROWISKA ZŁOCKIE
Tytuł: PLAN GRANIC STREFY OCHRONNEJ "A-Z"
MIEJSCOWOŚĆ: ZŁOCKIE
MIASTO: MUSZYNA
DZIAŁKA: 123/1
CZĘŚĆ: 1
SKALA: 1:5000
ZALĄCZNIK: 3

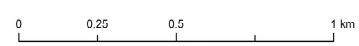


Legenda

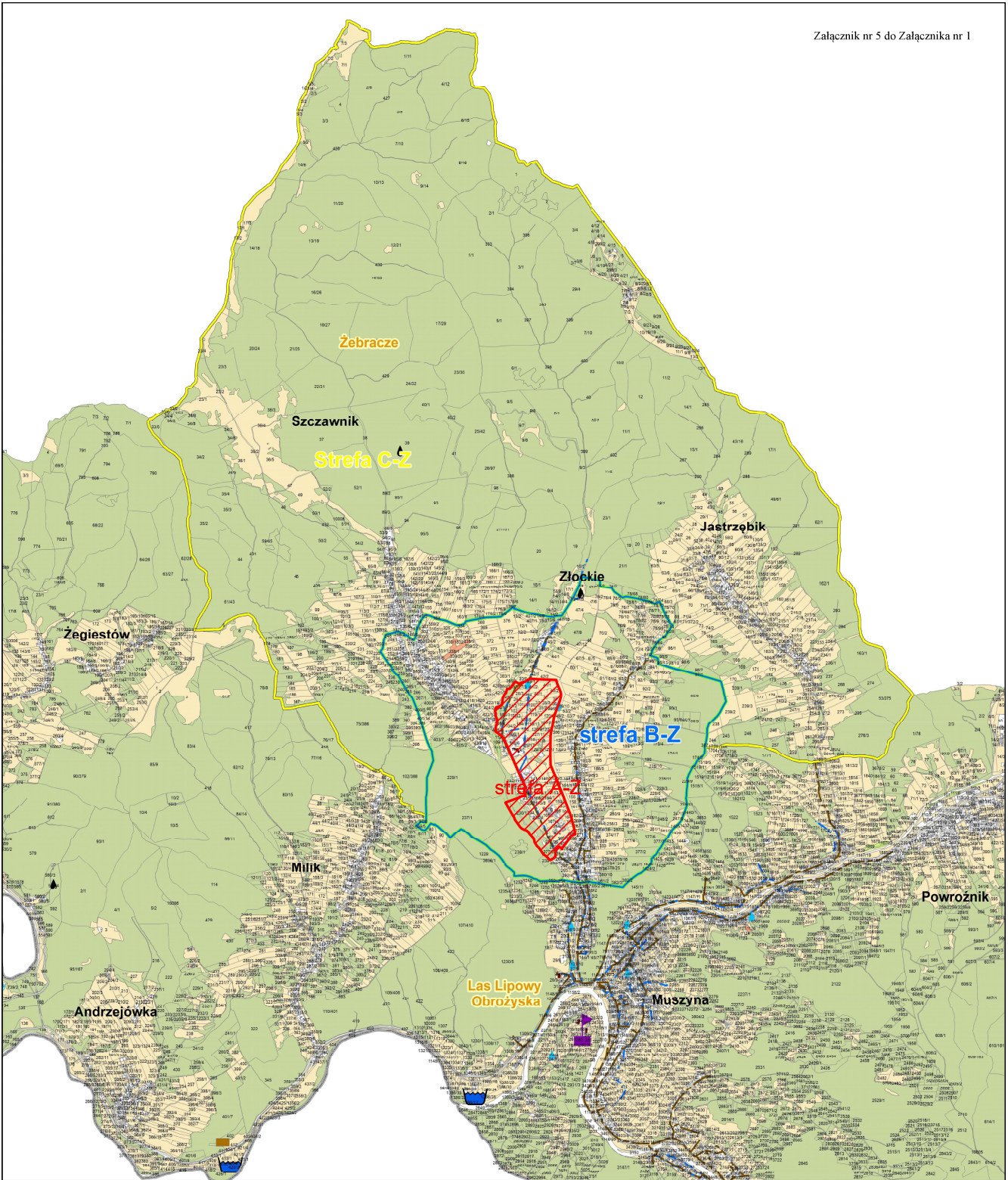
-  granica strefy A-Z
-  granica strefy B-Z
-  granice działek
-  maszt GSM
-  oczyszczalnia ścieków
-  magistrala kanalizacji
-  magistrala wody
-  ujęcia wody miejskiej
-  pijalnie wód leczniczych
-  budynki
-  zakłady lecznictwa uzdrowiskowego
-  składowisko odpadów komunalnych
-  roślinność trawiasta
-  roślinność krzewiasta
-  tereny leśne i zadrzewione
-  tereny upraw trwałych
-  granice miejscowości
-  granica państwa



OPRACOWANIE: ZAŁĄCZNIK NR 4 DO STATYSTYKI UZDROWISKIŚCIA		
Tytuł: PRZEBIEG GRANIC STREFY OCHRONNEJ B-Z		
Lecznice: BAZYLEJ, GIBBY, UZDROWISKO W MUSZYNIE, AL. PIŁKARSKA, DZIKO MUSZYŃSKA		SKALA: 1:10000
AUTOR: UMIEŚ MUZYJNA, REZERWAT PLES		ZAŁĄCZNIK: 4



Załącznik nr 5 do Załącznika nr 1

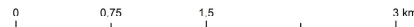


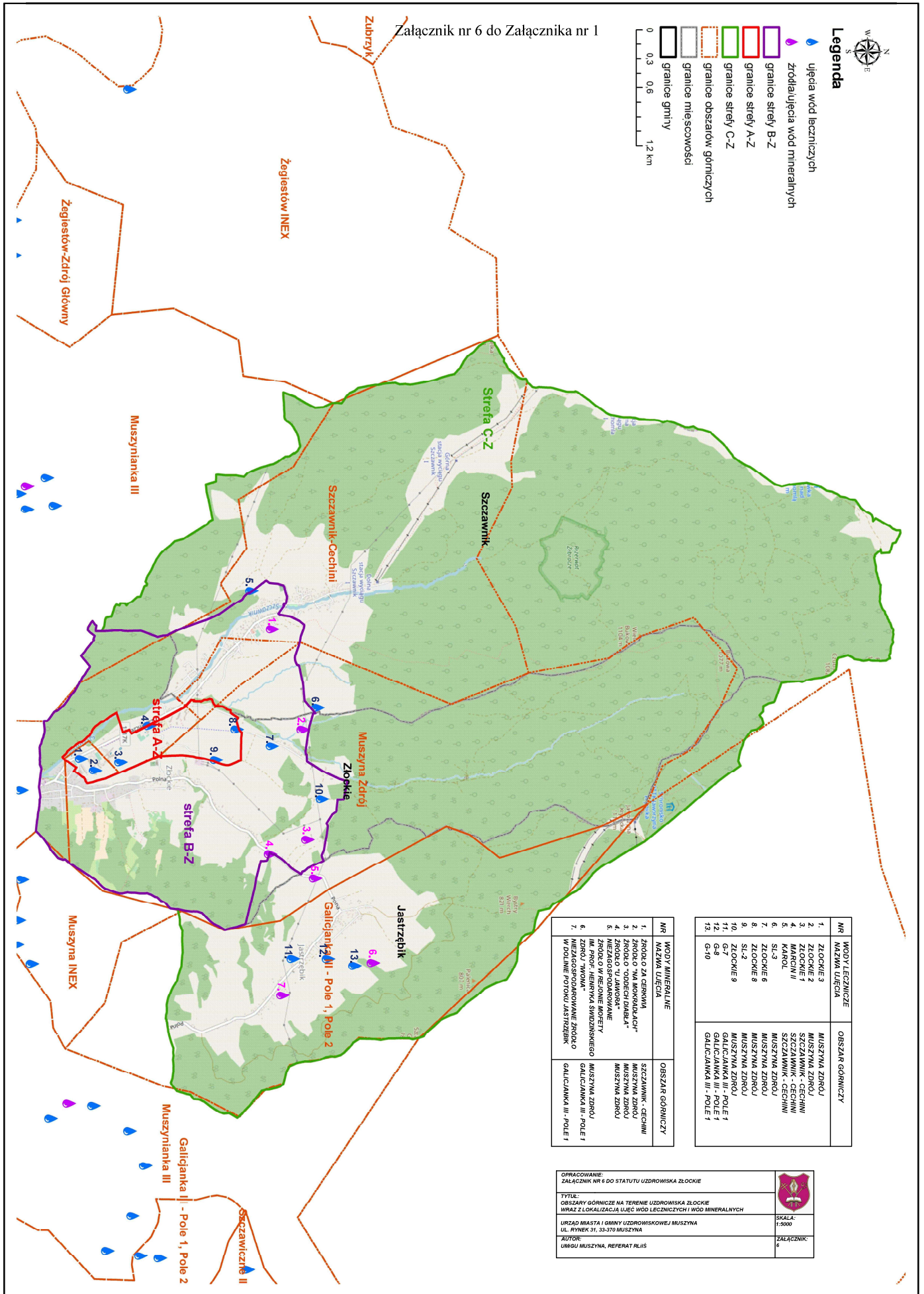
Legenda

- granica strefy A-Z
- granica strefy B-Z
- granica strefy C-Z
- granice działek
- maszt GSM
- oczyszczalnia ścieków
- magistrala kanalizacji
- magistrala wody
- ujęcia wody miejskiej
- pijalnie wód leczniczych
- budynki
- zakłady lecznictwa uzdrowiskowego
- składowisko odpadów komunalnych
- roślinność trawiasta
- roślinność krzewiasta
- tereny leśne i zadrzewione
- terenu upraw trwałych
- granice miejscowości
- granica państwa



SPRAWOZDANIE		
ZAKŁADU WAT. NR 5 DO STATUTU UZDROWISKA ZŁOCKIE		
TYTUŁ		
PRZEBIEG GRANIC STREFY OCHRONY UZD.		
URZĄD MIASTA I GMINY UZDROWISKA MUSZYNA		ROK
UL. PIENNY 11, 33-370 MUSZYNA		LIPIEC
TEL. 011 33 211 11 11		ZAKŁADNIK
E-MAIL: MUSZ@MUSZ.MIASTO.PL		2





Załącznik nr 6 do Załącznika nr 1



Legenda

- ujęcia wód leczniczych
- źródła ujęcia wód mineralnych
- granice strefy B-Z
- granice strefy A-Z
- granice strefy C-Z
- granice obszarów górniczych
- granice miejscowości
- granice gminy

NR	WODY LECZNICZE	WODY MINERALNE	OBSZAR GÓRNICZY
1	ZŁOCKIE 3	1. ŹRÓDŁO ZA CERKWIĄ	MUSZYŃSKA ŹRÓDŁO
2	ZŁOCKIE 2	2. ŹRÓDŁO "NA MOKRADŁACH"	MUSZYŃSKA ŹRÓDŁO
3	ZŁOCKIE 1	3. ŹRÓDŁO "ODDECH DĄBIAŁA"	MUSZYŃSKA ŹRÓDŁO
4	MARCIN II	4. ŹRÓDŁO "U JANOKA"	MUSZYŃSKA ŹRÓDŁO
5	KAROL	5. ŹRÓDŁO "W ODRĘBIE"	MUSZYŃSKA ŹRÓDŁO
6	SL-9	6. ŹRÓDŁO "W REJONIE MOFETY"	MUSZYŃSKA ŹRÓDŁO
7	ZŁOCKIE 6	7. ŹRÓDŁO "W ODRĘBIE"	MUSZYŃSKA ŹRÓDŁO
8	ZŁOCKIE 8	8. ŹRÓDŁO "W ODRĘBIE"	MUSZYŃSKA ŹRÓDŁO
9	SL-2	9. ŹRÓDŁO "W ODRĘBIE"	MUSZYŃSKA ŹRÓDŁO
10	ZŁOCKIE 9	10. ŹRÓDŁO "W ODRĘBIE"	MUSZYŃSKA ŹRÓDŁO
11	G-8	11. ŹRÓDŁO "W ODRĘBIE"	MUSZYŃSKA ŹRÓDŁO
12	G-4	12. ŹRÓDŁO "W ODRĘBIE"	MUSZYŃSKA ŹRÓDŁO
13	G-10	13. ŹRÓDŁO "W ODRĘBIE"	MUSZYŃSKA ŹRÓDŁO

OPRACOWANIE:
ZALĄCZNIK NR 6 DO STATUTU UZDROWISKA ZŁOCKIE

TYTUŁ:
OBSZARY GÓRNICZE NA TERENIE UZDROWISKA ZŁOCKIE
WRAZ Z LOKALIZACJĄ UJEĆ WÓD LECZNICZYCH I WÓD MINERALNYCH

URZĄD MASTA I GMINY UZDROWISKOWEJ MUSZYŃA
UL. RYNEK 31, 33-370 MUSZYŃA

AUTOR:
UMGOW MUSZYŃA, REFERAT RIJIS

SKALA:
1:5000

ZALĄCZNIK:
6