



DZIENNIK URZĘDOWY

WOJEWÓDZTWA MAŁOPOLSKIEGO

Kraków, dnia 9 kwietnia 2026 r.

Poz. 2081

UCHWAŁA NR XXVIII/1319/2026 RADY GMINY CHEŁMIEC

z dnia 26 marca 2026 roku

w sprawie uchwalenia zmiany miejscowych planów zagospodarowania przestrzennego w Gminie Chełmiec

Na podstawie art. 18 ust. 2 pkt 5 ustawy z dnia 8 marca 1990 r. o samorządzie gminnym (Dz. U. z 2024 r. poz. 1465 z późn. zm.), art. 20 ust. 1 i art. 27 ustawy z dnia 27 marca 2003 r. o planowaniu i zagospodarowaniu przestrzennym (Dz. U. z 2024 r. poz. 1130 z późn. zm.) oraz w związku z uchwałami Rady Gminy Chełmiec w sprawie przystąpienia do zmiany miejscowych planów zagospodarowania przestrzennego w Gminie Chełmiec Nr: XII/256/2025 z dnia 20 lutego 2025 r., XII/266/2025 z dnia 20 lutego 2025 r. zmieniona uchwałą nr XIII/525/2025 z dnia 13 marca 2025 r., XIV/799/2025, XIV/696/2025, XIV/598/2025, XIV/692/2025, XIV/691/2025 z dnia 27 marca 2025 r., XIII/508/2025, XIII/392/2025 z dnia 13 marca 2025 r., XV/843/2025, XV/848/2025 z dnia 24 kwietnia 2025 r., po stwierdzeniu, że plan miejscowy nie narusza ustaleń Studium uwarunkowań i kierunków zagospodarowania przestrzennego Gminy Chełmiec, przyjętego uchwałą Nr XV/294/2020 Rady Gminy Chełmiec z dnia 20 stycznia 2020r. z późn. zm., uchwała się, co następuje:

§ 1. 1. Uchwała się zmianę miejscowych planów zagospodarowania przestrzennego :

- 1) "Chełmiec III" w Gminie Chełmiec, zatwierdzonego uchwałą Rady Gminy Chełmiec Nr XLIV/262/2001 z dnia 20 grudnia 2001 r.,
- 2) "Chełmiec V" w Gminie Chełmiec, zatwierdzonego uchwałą Rady Gminy Chełmiec Nr XX/163/2004 z dnia 24 maja 2004 r.,
- 3) "Chełmiec VI" w Gminie Chełmiec, zatwierdzonego uchwałą Rady Gminy Chełmiec Nr XXXIX/354/2005 z dnia 31 sierpnia 2005 r.

2. Zmiana miejscowych planów, o których mowa w ust. 1 zwana jest w dalszej części niniejszej uchwały „planem”.

3. Integralnymi częściami uchwały są:

- 1) część graficzna miejscowego planu zagospodarowania przestrzennego w skali 1:2000 na mapie zasadniczej pochodzącej ze Starostwa Powiatowego w Nowym Sączu, stanowiąca załącznik nr 1 do 11 do uchwały;
- 2) dane przestrzenne stanowiące załącznik nr 12 do uchwały.

§ 2. 1. Następujące oznaczenia graficzne na części graficznej planu są ustaleniami planu:

- 1) granica obszaru objętego planem;
- 2) linie rozgraniczające tereny o różnym przeznaczeniu lub różnych zasadach zagospodarowania;
- 3) nieprzekraczalne linie zabudowy;
- 4) przeznaczenie terenu wg symbolu ustalonego w § 4.

2. Pozostałe niewymienione w ust. 1 elementy części graficznej planu mają charakter informacyjny i nie stanowią ustaleń planu.

§ 3. Ilekroć w uchwale jest mowa o:

- 1) **planie** – należy przez to rozumieć miejscowy plan zagospodarowania przestrzennego, o którym mowa w §1;
- 2) **terenie** – należy przez to rozumieć obszar wyznaczony w planie, ograniczony na części graficznej liniami rozgraniczającymi, oznaczony symbolem przypisanym do tego terenu;
- 3) **przeznaczeniu podstawowym** – należy przez to rozumieć ustalony w planie sposób zagospodarowania działek w obrębie obszaru wyznaczonego liniami rozgraniczającymi, któremu winny być podporządkowane inne sposoby zagospodarowania, wzbogacające podstawowy sposób zagospodarowania;
- 4) **przeznaczeniu uzupełniającym** – należy przez to rozumieć rodzaj przeznaczenia terenu, który uzupełnia przeznaczenie podstawowe w sposób ustalony planem;
- 5) **nieprzekraczalnej linii zabudowy** – należy przez to rozumieć linię wyznaczoną na części graficznej planu, poza którą brak jest możliwości sytuowania nowych lub rozbudowywanych budynków (części nadziemnej mierzonej od elementów konstrukcyjnych ściany);
- 6) **elewacji frontowej** – należy przez to rozumieć elewację budynku usytuowaną wzdłuż drogi, z której dany budynek jest obsługiwany;
- 7) **dachu płaskim** – należy przez to rozumieć dachy o kącie nachylenia połaci dachowych od 0° do 12°;
- 8) **przepisach odrębnych** – należy przez to rozumieć przepisy ustaw wraz z aktami wykonawczymi.

§ 4. 1. Ustala się następujący symbole dla określenia podstawowego przeznaczenia terenu:

- 1) **1-13MNW** – tereny zabudowy mieszkaniowej jednorodzinnej wolnostojącej,
- 2) **1RN** – teren rolnictwa z zakazem zabudowy,

§ 5. 1. Ustala się następujące zasady ochrony i kształtowania ładu przestrzennego:

- 1) nakaz realizacji zagospodarowania terenu i kształtowania zabudowy według ustalonych w planie wskaźników i parametrów;
- 2) zabudowę kształtować w dostosowaniu do lokalnego krajobrazu i otaczającego zainwestowania, wkomponowując nowe elementy zagospodarowania w otoczenie,
a także uwzględniając ukształtowanie i położenie terenu, wytworzenie atrakcyjnej przestrzeni, zapewnienie funkcjonalności i estetyki;
- 3) w odniesieniu do istniejących obiektów i urządzeń budowlanych ustala się niezależnie od przeznaczenia oraz wskaźników zabudowy i zagospodarowania zapisanych

w ustaleniach szczegółowych możliwość remontu, przebudowy i odbudowy.

2. Ustala się następujące zasady ochrony środowiska, przyrody i krajobrazu:

- 1) zakaz realizacji przedsięwzięć mogących zawsze znacząco oddziaływać na środowisko w rozumieniu przepisów odrębnych, za wyjątkiem dróg, miejsc postojowych, sieci i urządzeń infrastruktury technicznej;
- 2) zakaz realizacji inwestycji, których uciążliwość wykraczałaby poza granicę terenu lub granicę własności podmiotu prowadzącego działalność, na którym inwestycja będzie realizowana;

3. W zakresie zasad procedury scalania i podziału nieruchomości, o której mowa w ustawie o gospodarce nieruchomościami, ustala się:

- 1) minimalną powierzchnię działki dla wolnostojącej zabudowy mieszkalnej - 600 m²;
- 2) minimalną szerokość frontów działek – 18 m;
- 3) kąt położenia działek w stosunku do pasa drogowego lub linii rozgraniczającej teren drogi w przedziale 70° – 110°.

4. Ustala się zasady kształtowania zabudowy oraz wskaźniki zagospodarowania terenu:

- 1) **maksymalna wysokość zabudowy** zgodnie z ustaleniami szczegółowymi zawartymi w niniejszej uchwale;
- 2) **maksymalny udział powierzchni zabudowy oraz maksymalną i minimalną nadziemną intensywność zabudowy** zgodnie z ustaleniami szczegółowymi zawartymi w niniejszej uchwale;
- 3) zachować **nieprzekraczalne linie zabudowy** zgodnie z częścią graficzną;
- 4) nakazuje się realizację miejsc postojowych dla przedsięwzięć w ramach działki lub zespołu działek, na której istnieje lub będzie realizowane przedsięwzięcie, w ilości określonej niniejszą uchwałą;
- 5) inwestycje realizować przewidując proporcjonalną liczbę **miejsc postojowych**:
 - a) dla zabudowy mieszkaniowej jednorodzinnej minimum 1 miejsce postojowe,
 - b) dla lokali usługowych minimum 1 miejsce na 50 m² powierzchni użytkowej,
 - c) miejsca postojowe realizować jako naziemne, podziemne lub jako garaże,
- 6) w zakresie **architektury**:
 - a) **geometria dachów**:
 - dachy płaskie, dwu lub wielospadowe o kącie nachylenia połaci dachowych do 45°,
 - ustalenia dotyczące spadku połaci dachowych nie dotyczą budynków istniejących podlegających przebudowie, rozbudowie bądź nadbudowie. w tych przypadkach elementy geometrii dachu należy nawiązać do części istniejącej budynku,
 - b) **pokrycie dachów**:
 - stosowanie rodzimych materiałów budowlanych (m. in. kamień naturalny, drewno, dachówka ceramiczna) lub nowoczesnych, odnoszących się w swojej formie do materiałów tradycyjnych (m. in. blacha dachówkowa, imitacje kamienia naturalnego),
 - stosowanie kolorów stonowanych oraz charakterystycznych dla naturalnych materiałów wykończeniowych,
 - c) **ściany budynków**: zakaz stosowania na elewacjach kamieni otoczków.

5. Ustala się następujące zasady modernizacji, rozbudowy i budowy systemów komunikacji:

- 1) obsługę komunikacyjną obszarów i powiązanie z układem zewnętrznym poprzez zjazdy z dróg publicznych, wydzielone drogi wewnętrzne, wydzielone i nie wydzielone dojazdy lub ustanowione służebności drogowe;
- 2) dopuszczenie rozbudowy układu drogowego w planie o dojścia i dojazdy;
- 3) miejsca postojowe w wymaganej ilości, określonej w ust. 4 pkt. 5 dla istniejących i projektowanych inwestycji, należy realizować w ramach działki lub zespołu działek, na których realizowana jest inwestycja.

6. Zasady modernizacji, rozbudowy i budowy systemów infrastruktury technicznej są następujące:

- 1) utrzymuje się przebiegi i lokalizację istniejących sieci, urządzeń i obiektów infrastruktury technicznej, w tym obsługujących obszar nie objęty planem;
- 2) ustala się możliwość prowadzenia robót budowlanych polegających na budowie, rozbudowie, przebudowie, montażu, remoncie lub rozbiórce i odłączeniu obiektów oraz urządzeń budowlanych infrastruktury technicznej, a także zmianie przebiegu sieci, lokalizacji nowych sieci, obiektów i urządzeń infrastruktury, miejsc przyłączenia sieci do zasilania, w sposób nie kolidujący z innymi ustaleniami planu, zachowując warunki przepisów odrębnych w tym zakresie;
- 3) ustala się zasadę sytuowania planowanej sieci uzbrojenia technicznego w obrębie pasa linii rozgraniczających dróg, w przypadku braku możliwości takiej realizacji inwestycji, dopuszcza się przebieg sieci i lokalizację urządzeń w terenach wyznaczonych w planie pod inne zainwestowanie, zgodnie z wymogami przepisów odrębnych;
- 4) ustala się nakaz powiązania sieci, obiektów i urządzeń infrastruktury technicznej z istniejącym układem zewnętrznym;
- 5) ustala się wszystkie połączenia sieciowe jako podziemne;

- 6) dopuszcza się możliwość skablowania istniejących linii elektroenergetycznych napowietrznych;
- 7) ustala się konieczność uwzględnienia ograniczeń określonych w przepisach odrębnych w zakresie zabudowy oraz zagospodarowania terenów bezpośrednio przylegających do sieci, urządzeń i obiektów infrastruktury technicznej;
- 8) ustala się zasadę lokalizacji sieci, obiektów i urządzeń z zakresu elektroenergetyki i telekomunikacji z nakazem uwzględniania ochrony zdrowia mieszkańców przed oddziaływaniem (promieniowaniem) pól elektromagnetycznych;
- 9) w zakresie **gospodarki odpadami**:
 - a) ustala się nakaz prowadzenia gospodarki odpadami komunalnymi na zasadach obowiązujących na terenie Gminy Chelmec z segregacją odpadów u źródeł ich powstawania, przy zachowaniu obowiązujących w tym zakresie przepisów odrębnych,
 - b) zakaz gromadzenia odpadów w miejscach do tego niewyznaczonych,
 - c) obowiązuje zakaz postępowania z odpadami w sposób zagrażający zanieczyszczeniem wód, gleby i powietrza;
- 10) w zakresie **zaopatrzenia w wodę**:
 - a) ustala się utrzymanie istniejącej sieci wodociągowej, a także możliwości rozbudowy i przebudowy istniejącego systemu zaopatrzenia w wodę stosownie do potrzeb socjalno-bytowych, produkcji, usług oraz celów gaśniczych,
 - b) ustala się zaopatrzenie w wodę z wodociągu,
 - c) dopuszcza się zaopatrzenie w wodę ze źródeł indywidualnych (ujęcia lokalne, studnie) z uwzględnieniem warunków określonych w przepisach odrębnych,
 - d) ustala się konieczność uwzględnienia potrzeb ochrony przeciwpożarowej; w dostosowaniu do wymagań określonych w obowiązujących przepisach odrębnych, należy wykonać sieć hydrantów zewnętrznych zapewniających odpowiednią ilość wody do gaszenia pożaru, dopuszcza się realizację zbiornika przeciwpożarowego,
 - e) ustala się budowę zbiorowej sieci wodociągowej o przekroju nie mniejszym niż $\varnothing 100$ mm;
- 11) w zakresie **gospodarki ściekowej**:
 - a) ustala się utrzymanie indywidualnych i zbiorczych systemów kanalizacji, odprowadzania i oczyszczania ścieków,
 - b) ustala się budowę zbiorczej sieci kanalizacyjnej o przekroju nie mniejszym niż $\varnothing 200$ mm,
 - c) obowiązuje zakaz odprowadzania nieoczyszczonych ścieków do wód powierzchniowych, podziemnych i bezpośrednio do gruntu oraz stosowania rozwiązań technicznych, które mogłyby powodować dostawanie się zanieczyszczeń do wód i gleby, a także zakaz lokalizacji wylewisk, zbiorników z substancjami toksycznymi; lokalizacja zbiorników z substancjami ropopochodnymi przy uwzględnieniu przepisów odrębnych;
- 12) w zakresie gospodarki **wodami opadowymi**:
 - a) odprowadzanie wód opadowych i roztopowych poprzez:
 - system rowów otwartych wzdłuż dróg, zgodnie z przepisami odrębnymi;
 - budowę sieci kanalizacji deszczowej o przekroju nie mniejszym niż $\varnothing 200$ mm,
 - b) dopuszcza się odprowadzanie wód opadowych na własny teren nieutwardzony,
 - c) dopuszcza się zbiorniki retencyjne,
 - d) do czasu zrealizowania kanalizacji deszczowej, odprowadzenie wód opadowych rozwiązać w sposób zapewniający pełną ochronę przed przenikaniem zanieczyszczeń do gruntu oraz wód powierzchniowych i podziemnych, zgodnie z przepisami odrębnymi;
- 13) w zakresie **zaopatrzenia w gaz**:

- a) ustala się zaopatrzenie w gaz ziemny poprzez przyłącza do istniejącego systemu gazowej sieci dystrybucyjnej średniego i niskiego ciśnienia,
- b) dopuszcza się indywidualne rozwiązania zaopatrzenia w gaz (zbiornik propan – butan, butle gazowe);

14) w zakresie **infrastruktury energetycznej:**

- a) zaopatrzenie odbiorców w energię elektryczną z istniejącej sieci elektroenergetycznej poprzez stacje transformatorowe SN/nN oraz linie wysokiego, średniego i niskiego napięcia,
- b) możliwość przebudowy istniejących lub budowy nowych stacji transformatorowych SN/nN oraz linii zasilających SN i nN, stosownie do szczegółowych rozwiązań technicznych, w sposób nie kolidujący z innymi ustaleniami planu,
- c) dopuszcza się stosowanie odnawialnych źródeł energii, za wyjątkiem elektrowni wiatrowych;

15) w zakresie **zaopatrzenia w ciepło:**

- a) ogrzewanie projektowanych obiektów w oparciu o indywidualne rozwiązania przy zachowaniu przepisów odrębnych,
- b) dopuszcza się budowę nowych sieci i urządzeń infrastruktury ciepłowniczej, stosownie do szczegółowych rozwiązań technicznych, w sposób nie kolidujący z innymi ustaleniami planu, w przypadku objęcia obszaru planu zasięgiem sieci ciepłowniczej ustala się zaopatrzenie obiektów w ciepło w oparciu o lokalną sieć,
- c) dopuszcza się wykorzystywanie urządzeń produkujących energię z odnawialnych źródeł energii;

16) w zakresie **infrastruktury teletechnicznej:**

- a) zaopatrzenie w sieć teletechniczną poprzez wykorzystanie i rozbudowę istniejącej sieci teletechnicznej,
- b) dopuszcza się korekty przebiegu, przebudowę i rozbudowę istniejącej sieci oraz budowę nowych sieci i urządzeń infrastruktury teletechnicznej, stosownie do szczegółowych rozwiązań technicznych, w sposób nie kolidujący z innymi ustaleniami planu,
- c) w przypadku realizacji obiektów liniowych obowiązuje wykonanie ich jako kablowa sieć doziemna.

7. Szczególne warunki zagospodarowania terenów oraz ograniczenia w ich użytkowaniu, w tym zabudowy, są następujące: przy realizacji inwestycji na obszarze planu należy uwzględnić przebiegi istniejących sieci infrastruktury technicznej, poprzez zachowanie wymaganych przepisami odległości lokalizowanych obiektów budowlanych od tych sieci, w dostosowaniu do ustalonego w planie przeznaczenia terenu.

8. Ustala się następujące zasady ochrony dziedzictwa kulturowego i zabytków: Na terenie obszaru planu nie występują obiekty wpisane do rejestru i ewidencji zabytków, stanowiska archeologiczne oraz dobra kultury.

§ 6. 1. Wyznacza się tereny zabudowy jednorodzinnej wolnostojącej oznaczone na części graficznej planu symbolami 1-13MNW.

2. W terenach wyznaczonych w ust. 1 jako przeznaczenie uzupełniające ustala się:

- 1) teren usług z wykluczeniem usług handlu wielkopowierzchniowego;
- 2) teren zieleni naturalnej;
- 3) teren zieleni urządzonej;
- 4) teren komunikacji drogowej wewnętrznej.

3. Ustala się następujące zasady zagospodarowania terenu i kształtowania zabudowy:

- 1) w ramach zagospodarowania terenu określa się możliwość realizacji:
 - a) budynków gospodarczych oraz garaży,
 - b) wiat oraz zadaszeń,
 - c) miejsc postojowych,

- d) sieci i urządzeń infrastruktury technicznej,
 - e) dojazdów niewydzielonych oraz dojeżdż;
- 2) maksymalny udział powierzchni zabudowy: 40%;
- 3) wskaźnik nadziemnej intensywności zabudowy:
- a) minimalny: 0,01,
 - b) maksymalny: 0,7;
- 4) maksymalna wysokość zabudowy:
- a) budynków mieszkalnych – 12 m,
 - b) budynków gospodarczych i garaży – 7 m,
 - c) pozostałych budynków - 8 m,
 - d) budowli infrastruktury technicznej – 14 m,
 - e) pozostałych budowli - 6 m,
- 5) minimalna powierzchnia biologicznie czynna – 30%.

§ 7. 1. Wyznacza się teren rolnictwa z zakazem zabudowy oznaczony na części graficznej planu symbolem 1RN.

2. Przeznaczenie podstawowe - teren rolnictwa z zakazem zabudowy, obejmujący część działki 67 położonej w Paszynie.

3. Ustala się następujące zasady zagospodarowania terenu i kształtowania zabudowy:

- 1) w ramach zagospodarowania terenu określa się możliwość realizacji:
- a) sieci i urządzeń infrastruktury technicznej,
 - b) dojazdów niewydzielonych oraz dojeżdż;
- 2) minimalna powierzchnia biologicznie czynna: 70%;

§ 8. Zgodnie z art. 36 ust. 4 ustawy o planowaniu i zagospodarowaniu przestrzennym, ustala się jednorazową opłatę od wzrostu wartości nieruchomości w wysokości 30% dla wszystkich terenów.

§ 9. Wykonanie uchwały powierza się Wójtowi Gminy Chelmiec.

§ 10. Uchwała wchodzi w życie po upływie 14 dni od dnia jej ogłoszenia w Dzienniku Urzędowym Województwa Małopolskiego.

Uzasadnienie

do Uchwały Nr XXVIII/1319/2026 Rady Gminy Chelmiec z dnia 26 marca 2026 r. w sprawie uchwalenia zmiany miejscowych planów zagospodarowania przestrzennego w Gminie Chelmiec.Działając na podstawie art. 17 pkt 14 ustawy z dnia 27 marca 2003 r. o planowaniu i zagospodarowaniu przestrzennym (Dz. U. z 2024, poz. 1130 z późn. zm.) Wójt Gminy Chelmiec przedstawia Radzie Gminy Chelmiec do uchwalenia projekt miejscowego planu zagospodarowania przestrzennego.

I. Dane ogólneRada Gminy Chełmiec na podstawie art. 18 ust. 2 pkt 5 ustawy o samorządzie gminnym podjęła uchwały Nr: XII/256/2025 z dnia 20 lutego 2025 r., XII/266/2025 z dnia 20 lutego 2025 r. zmieniona uchwałą nr XIII/525/2025 z dnia 13 marca 2025 r., XIV/799/2025, XIV/696/2025, XIV/598/2025, XIV/692/2025, XIV/691/2025 z dnia 27 marca 2025 r., XIII/508/2025, XIII/392/2025 z dnia 13 marca 2025 r., XV/843/2025, XV/848/2025 z dnia 24 kwietnia 2025 r. Granice określone zostały na załącznikach do powyższych uchwał. Obszar planu obejmują fragmenty obrębów Paszyn, Librantowa, Biczyc Górnych oraz Piątkowa. Projekt planu miejscowego został sporządzony w trybie art. 17 ustawy z dnia 27 marca 2003 r. o planowaniu i zagospodarowaniu przestrzennym (Dz. U. z 2024, poz. 1130 z późn. zm.) oraz zgodnie z rozporządzeniem Ministra Rozwoju i Technologii z dnia 17 grudnia 2021 r. w sprawie wymaganego zakresu projektu miejscowego planu zagospodarowania przestrzennego gminy (Dz. U. z 2021 r., poz. 2404). Plan miejscowy nie narusza ustaleń Studium uwarunkowań i kierunków zagospodarowania przestrzennego Gminy Chełmiec przyjętego uchwałą Nr XV/294/2020 Rady Gminy Chełmiec z dnia 20 stycznia 2020r. z późn. zm.

II. Procedura opracowania miejscowego planu zagospodarowania przestrzennego:Przeprowadzono pełną procedurę wynikającą z art. 17 ustawy z dnia 27 marca 2003 r. o planowaniu i zagospodarowaniu przestrzennym. Po podjęciu przez Radę Gminy Chełmiec w/w uchwały Wójt Gminy Chełmiec jako organ sporządzający projekt kolejno:

- 1) ogłosił o podjęciu uchwał w sprawie przystąpienia do zmiany miejscowych planów zagospodarowania przestrzennego w Gminie Chełmiec Nr: XII/256/2025 z dnia 20 lutego 2025 r., XII/266/2025 z dnia 20 lutego 2025 r. zmieniona uchwałą nr XIII/525/2025 z dnia 13 marca 2025 r., XIV/799/2025, XIV/696/2025, XIV/598/2025, XIV/692/2025, XIV/691/2025 z dnia 27 marca 2025 r., XIII/508/2025, XIII/392/2025 z dnia 13 marca 2025 r., XV/843/2025, XV/848/2025 z dnia 24 kwietnia 2025 r., określając sposoby, miejsce i termin składania wniosków, w terminie nie krótszym niż 21 dni od daty ukazania się ogłoszenia;
- 2) zawiadomił na piśmie o podjęciu uchwał w sprawie przystąpienia do zmiany miejscowych planów zagospodarowania przestrzennego w Gminie Chełmiec, instytucje i organy właściwe do uzgodnienia i opiniowania projektu miejscowego planu zagospodarowania przestrzennego;
- 3) sporządził projekt miejscowego planu zagospodarowania przestrzennego wraz z uzasadnieniem i prognozą oddziaływania na środowisko;
- 4) uzyskał opinię Gminnej Komisji Urbanistyczno - Architektonicznej;
- 5) wystąpił o uzgodnienie i zaopiniowanie przedmiotowego projektu oraz prognozy oddziaływania na środowisko do pozostałych instytucji i organów określonych w art. 17 ustawy o planowaniu i zagospodarowaniu przestrzennym oraz innych przepisach odrębnych;
- 6) w wyniku uzyskanych opinii i uzgodnień wprowadził niezbędne korekty do projektu planu i prognozy oddziaływania na środowisko;
- 7) ogłosił w prasie miejscowej, w sposób zwyczajowo przyjęty oraz przez obwieszczenie na tablicach ogłoszeń oraz na BIP i stronie internetowej UG o rozpoczęciu konsultacji społecznych,
- 8) przeprowadził konsultacje społeczne oraz wprowadził niezbędne zmiany do projektu planu wynikające tych konsultacji;
- 9) udostępnił na BIP projekt planu wraz z raportem podsumowującym przebieg konsultacji społecznych;
- 10) przedstawił projekt miejscowego planu zagospodarowania wraz z niezbędnymi załącznikami, dokumentacją planistyczną, niniejszym uzasadnieniem oraz raportem podsumowującym przebieg konsultacji społecznych do Rady Gminy Chełmiec celem uchwalenia.

III. Uzasadnienie objaśniające przyjęte rozwiązania w projekcie zmian miejscowych planów zagospodarowania przestrzennego w gminie ChełmiecNa obszarze objętym sporządzanymi planami miejscowymi obowiązują miejscowe plany zagospodarowania przestrzennego przyjęte uchwałami:

- Nr. XXXIX/354/2005 Rady Gminy Chełmiec z dnia 31 sierpnia 2005 r.,
- Nr XX/163/2004 Rady Gminy Chełmiec z dnia 24 maja 2004 r.,

- Nr XLIV/363/2001 Rady Gminy Chełmec z dnia 20 grudnia 2001 r. Ustalenia planu dotyczą tylko i wyłącznie terenów objętych planem i nie oddziałują na tereny sąsiednie. Charakter planowanych rozwiązań, ich rodzaj i skala, a także zakres oddziaływania wskazują, że wpływ wprowadzanych rozwiązań planistycznych nie będzie miał znaczącego oddziaływania na środowisko. Sporządzając projekt planu przeprowadzono analizę zgodności jego ustaleń ze studium uwarunkowań i kierunków zagospodarowania przestrzennego gminy Chełmec. Dokonując przedmiotowej analizy kierowano się charakterem studium, jako dokumentu kierunkowego o większym stopniu ogólności, którego ustalenia wymagają uściślenia i doprecyzowania na etapie sporządzenia miejscowego planu zagospodarowania przestrzennego. Delimitacja terenów została dokonana przy poszanowaniu wartości określonych w art. 1 ust. 2 ustawy o planowaniu i zagospodarowaniu przestrzennym. W zakresie architektury i urbanistyki plan wyznacza pewne ramy, które mają ograniczyć negatywny wpływ na krajobraz i zachować ład przestrzenny obszaru. Ustala się w nim zasady dotyczące wysokości zabudowy, geometrii dachów i ich pokrycia oraz gabarytu. W celu prawidłowego prowadzenia polityki przestrzennej w myśl zrównoważonego rozwoju w ustaleniach planu określono warunki zagospodarowania terenu i kształtowania zabudowy dotyczące maksymalnej i minimalnej nadziemnej intensywności zabudowy, maksymalnego udziału powierzchni zabudowy, maksymalnej wysokości zabudowy oraz minimalnego udziału powierzchni biologicznie czynnej. Celem ustaleń planu jest takie ukształtowanie krajobrazu i przestrzeni, aby uwzględniała ona zarówno istniejące walory przy założeniu jej dobrej funkcjonalności

i harmonijnej kompozycji, przy uwzględnieniu wartości ekonomicznych przestrzeni i prawa własności. Przyjęte rozwiązania planistyczne pozwalają na optymalne wykorzystanie przedmiotowego obszaru, a tym samym jego rozwoju, zgodnie z jego predestynacją określoną istniejącymi warunkami i ograniczeniami prawnymi. Przyjęte ustalenia uwzględniają wyniki przeprowadzonych w ramach procedury planistycznej analiz ekonomicznych, środowiskowych (prognoza oddziaływania na środowisko) i społecznych (konsultacje z radnymi, inwestorami). Plan uwzględnia także zgłaszane w ramach prac wnioski oraz ograniczenia wynikające z przepisów powszechnie obowiązujących, uwarunkowań terenowych oraz procedury opiniowania i uzgodnień. W ramach procedury planistycznej zapewniono udział społeczeństwa na poszczególnych etapach sporządzania projektu (akcja informacyjna o przystąpieniu do sporządzenia projektu planu, możliwość składania wniosków, udział w konsultacjach społecznych, możliwość składania uwag), przy zachowaniu pełnej jawności i przejrzystości procedury oraz zastosowanych rozwiązań. W zakresie wpływu na finanse publiczne, projekt planu nie wpłynie na finanse publiczne, w tym budżet gminy. Plan podtrzymuje dotychczasowe przeznaczenie i zagospodarowanie terenu. Sposób realizacji wymogów wynikających z art. 1 ust. 2-4 ustawy o planowaniu

i zagospodarowaniu przestrzennym.

1. W projekcie planu uwzględniono:

- 1) wymagania ładu przestrzennego, w tym urbanistyki i architektury poprzez określenie: przeznaczenia terenów, wskaźników zagospodarowania terenów i parametrów kształtowania zabudowy oraz ograniczeń w zakresie stosowania materiałów wykończeniowych obiektów;
- 2) walory architektoniczne i krajobrazowe dzięki ustaleniom dotyczącym kształtowania zabudowy i zagospodarowania terenów;
- 3) wymagania ochrony środowiska, w tym gospodarowania wodami i ochrony gruntów rolnych i leśnych - ustalenia projektu planu uwzględniają wymagania ochrony środowiska i przyrody. Przyjęte rozwiązania oparte zostały na analizach ekofizjograficznych i zweryfikowane w prognozie oddziaływania na środowisko, sporządzonej na potrzeby projektu planu. W tekście planu wymagania ochrony środowiska zostały określone m. in. poprzez nakaz zachowania wymaganych powierzchni biologicznie czynnych;
- 4) na obszarze planu nie występują zabytki i dobra kultury współczesnej.
- 5) wymagania ochrony zdrowia oraz bezpieczeństwa ludzi i mienia, a także potrzeby osób ze szczególnymi potrzebami – wymóg realizowany poprzez wprowadzony nakaz realizacji miejsc postojowych dla osób ze szczególnymi potrzebami oraz wprowadzoną zasadę lokalizacji sieci, obiektów i urządzeń z zakresu elektroenergetyki i telekomunikacji z nakazem uwzględniania ochrony zdrowia mieszkańców przed oddziaływaniem (promieniowaniem) pól elektromagnetycznych;
- 6) walory ekonomiczne przestrzeni racjonalnie wykorzystują istniejące elementy wyposażenia technicznego i zagospodarowania terenu przy wyznaczaniu terenów budowlanych. Walory ekonomiczne przestrzeni

uwzględniono również poprzez: a.maksymalizację wskaźników i parametrów zabudowy (zgodnie z zapisami studium) co ma pozwolić na efektywne zagospodarowanie ich działek budowlanych; b.wprowadzenie szerokiego wachlarza przeznaczenia uzupełniającego w terenach, co umożliwi właścicielom działek ich zagospodarowanie zgodnie z interesem prywatnym oraz zgodnie z interesem publicznym; c.wprowadzenie jasnych i jednoznacznych zasad zagospodarowania obszaru, które z punktu widzenia inwestorów są widziane jako jednoznaczne określenie zamierzeń gminy co do terenów objętych miejscowym planem;

- 7) prawo własności wyznaczając liniami rozgraniczającymi tereny przeznaczone pod zabudowę, w poszanowaniu tytułów prawnych do nieruchomości;
- 8) potrzeby obronności i bezpieczeństwa państwa - w projekcie planu uwzględniono potrzeby obronności i bezpieczeństwa państwa, co potwierdziły pozytywne uzgodnienia z organami bezpieczeństwa państwa i ochrony granic;
- 9) w projekcie planu uwzględniono potrzeby interesu publicznego, rozumianego jako uogólniony cel dążeń i działań, uwzględniających zobiektywizowane potrzeby ogółu społeczeństwa lub lokalnych społeczności, związanych z zagospodarowaniem przestrzennym;
- 10) potrzeby w zakresie rozwoju infrastruktury technicznej, określając możliwość wyposażenia terenów w sieci i urządzenia infrastruktury technicznej oraz precyzując zasady ich realizacji;
- 11) zapewnienie udziału społeczeństwa w pracach nad projektem miejscowego planu zagospodarowania przestrzennego, w tym przy użyciu środków komunikacji elektronicznej, poprzez informację na stronie internetowej gminy Chełmiec, ogłoszenie w prasie, obwieszczenie na tablicach ogłoszeń o:
 - a) przystąpieniu do sporządzenia projektu planu i o konsultacjach społecznych,
 - b) możliwości składania wniosków i uwag do projektu planu na piśmie lub za pomocą środków komunikacji elektronicznej bez konieczności opatrywania ich podpisem elektronicznym,
 - c) możliwości zapoznania się z niezbędną dokumentacją sprawy;
- 12) zachowanie jawności i przejrzystości procedur planistycznych poprzez zastosowanie się do czynności formalno-prawnych określonych w art. 17 ustawy z dnia 27 marca 2003 r. o planowaniu i zagospodarowaniu przestrzennym;
- 13) potrzebę zapewnienia odpowiedniej ilości i jakości wody, do celów zaopatrzenia ludności poprzez wykorzystanie istniejącej sieci wodociągowej zapewniające odpowiednią ilość i jakość wody do celów zaopatrzenia ludności;
- 14) przyjęte w planie rozwiązania przestrzenne w nie wpłyną na podniesienie poziomu transportochłonności,
- 15) przyjęte w planie rozwiązania uwzględniają zasady uniwersalnego projektowania wyznaczając zasady realizacji miejsc postojowych. Ustalając przeznaczenie terenu, a także określając sposób zagospodarowania i korzystania z terenu, Wójt Gminy Chełmiec zważył interes publiczny i interesy prywatne. Do projektu miejscowego planu zagospodarowania przestrzennego w terminie przewidzianym do składania wniosków, nie wpłynęły żadne wnioski od interesariuszy prywatnych. Na etapie konsultacji społecznych nie wpłynęły żadne uwagi. Ocena aktualności Studium uwarunkowań i kierunków zagospodarowania przestrzennego Gminy Chełmiec oraz miejscowych planów zagospodarowania przestrzennego nie została sporządzona. Nie ma zatem możliwości przedstawienia zgodności z wynikami analizy i daty uchwały właściwej rady gminy. **Wnioski** Przedłożone do uchwalenia zmiany miejscowych planów zagospodarowania przestrzennego Gminy Chełmiec nie narusza przepisów odrębnych i nie pozostaje w sprzeczności z interesem publicznym oraz uwzględnia wymogi ochrony środowiska, zatem tworzy podstawę do realizacji celów, o których mowa w uzasadnieniu.

Przewodnicząca Rady Gminy

Agnieszka Grzegorek

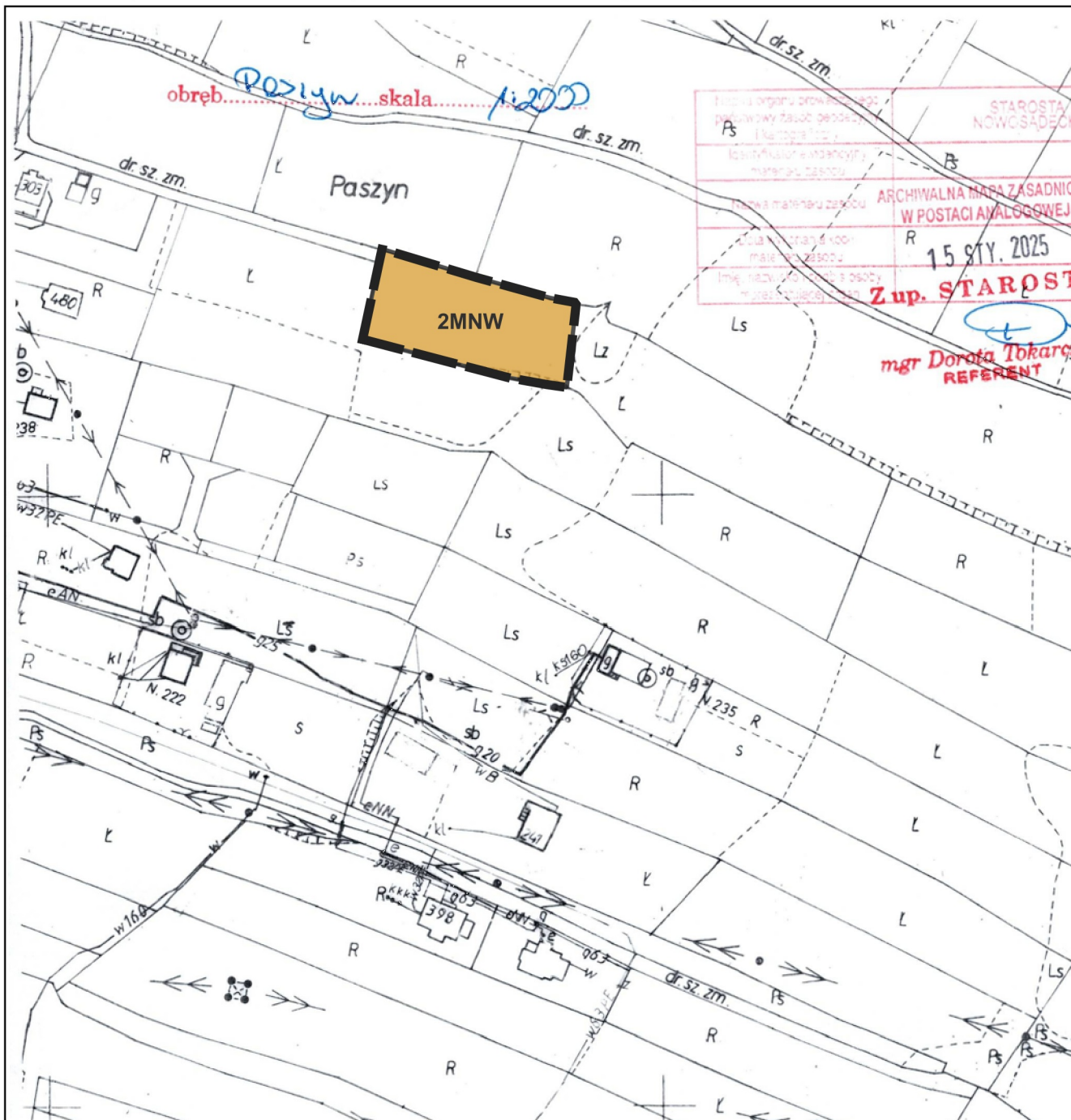


ZMIANA MIEJSCOWYCH PLANÓW ZAGOSPODAROWANIA PRZESTRZENNEGO W GMINIE CHEŁMIEC - OBRĘB PASZYN CZĘŚĆ DZ. NR 1679

Dziennik Urzędowy Województwa Małopolskiego




Poz. 2081

Załącznik nr 2 do Uchwały Nr XXVIII/1319/2026 Rady Gminy Chełmec z dnia 26 marca 2026 r.

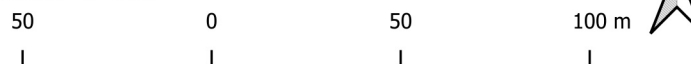


Legenda:

Ustalenia zmiany planu:

-  granica obszaru objętego miejscowym planem zagospodarowania przestrzennego
-  teren zabudowy mieszkaniowej jednorodzinnej wolnostojącej
-  linia rozgraniczająca tereny o różnym przeznaczeniu lub różnych zasadach zagospodarowania

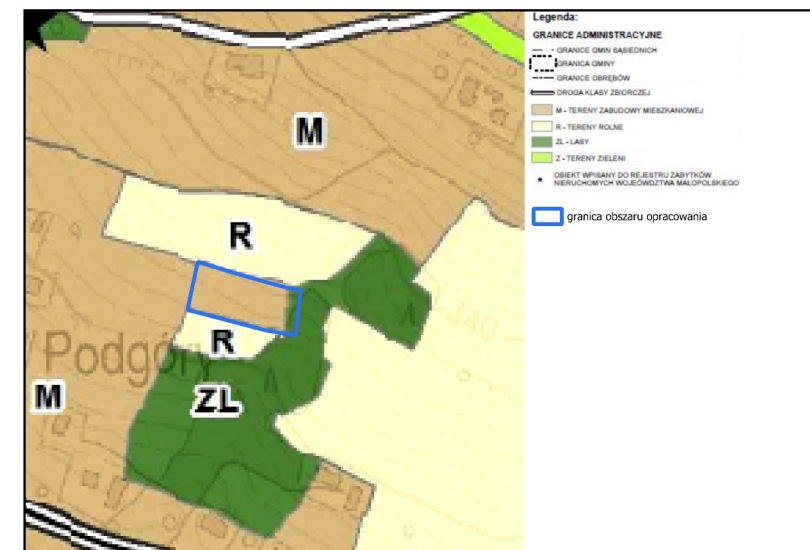
Skala 1:2000



Układ współrzędnych płaskich prostokątnych PL-2000 strefa 7

Podkład mapowy w granicy obszaru objętego planem został przygotowany w postaci analogowej, wydanej przez Starostę Nowosądeckiego.

Wyrys ze Studium Uwarunkowań i Kierunków Zagospodarowania przestrzennego Gminy Chełmec



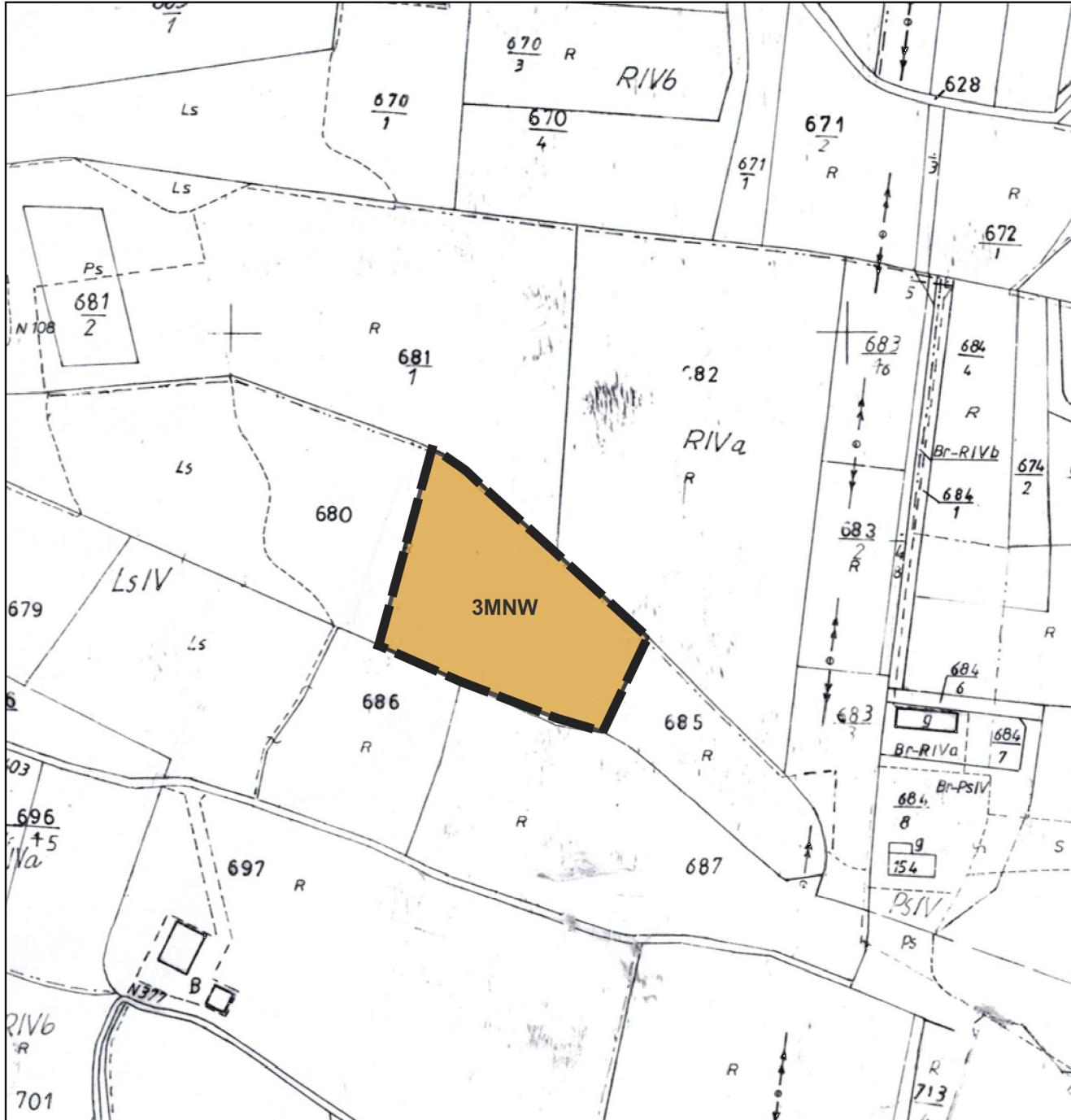


ZMIANA MIEJSCOWYCH PLANÓW ZAGOSPODAROWANIA PRZESTRZENNEGO W GMINIE CHEŁMIEC - OBRĘB PIĄTKOWA DZ. NR 680

Dziennik Urzędowy Województwa Małopolskiego

Załącznik nr 3 do Uchwały Nr XXVIII/1319/2026 Rady Gminy Chelmiec z dnia 26 marca 2026 r.

Poz. 2081

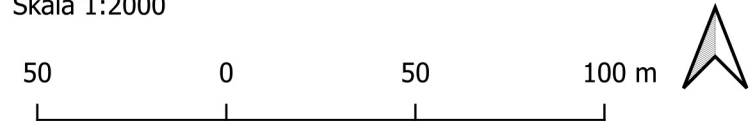


Legenda:

Ustalenia zmiany planu:

- granica obszaru objętego miejscowym planem zagospodarowania przestrzennego
- teren zabudowy mieszkaniowej jednorodzinnej wolnostojącej
- linia rozgraniczająca tereny o różnym przeznaczeniu lub różnych zasadach zagospodarowania

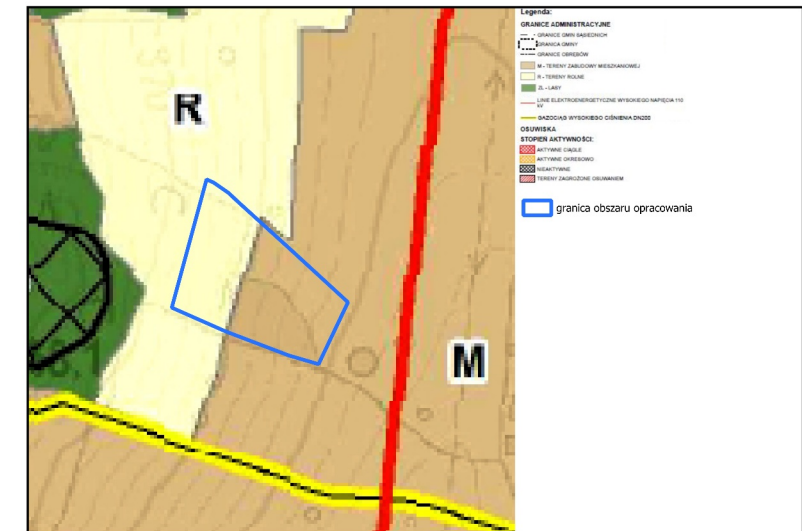
Skala 1:2000



Układ współrzędnych płaskich prostokątnych PL-2000 strefa 7

Podkład mapowy w granicy obszaru objętego planem został przygotowany w postaci analogowej, wydanej przez Starostę Nowosądeckiego.

Wyrys ze Studium Uwarunkowań i Kierunków Zagospodarowania przestrzennego Gminy Chelmiec



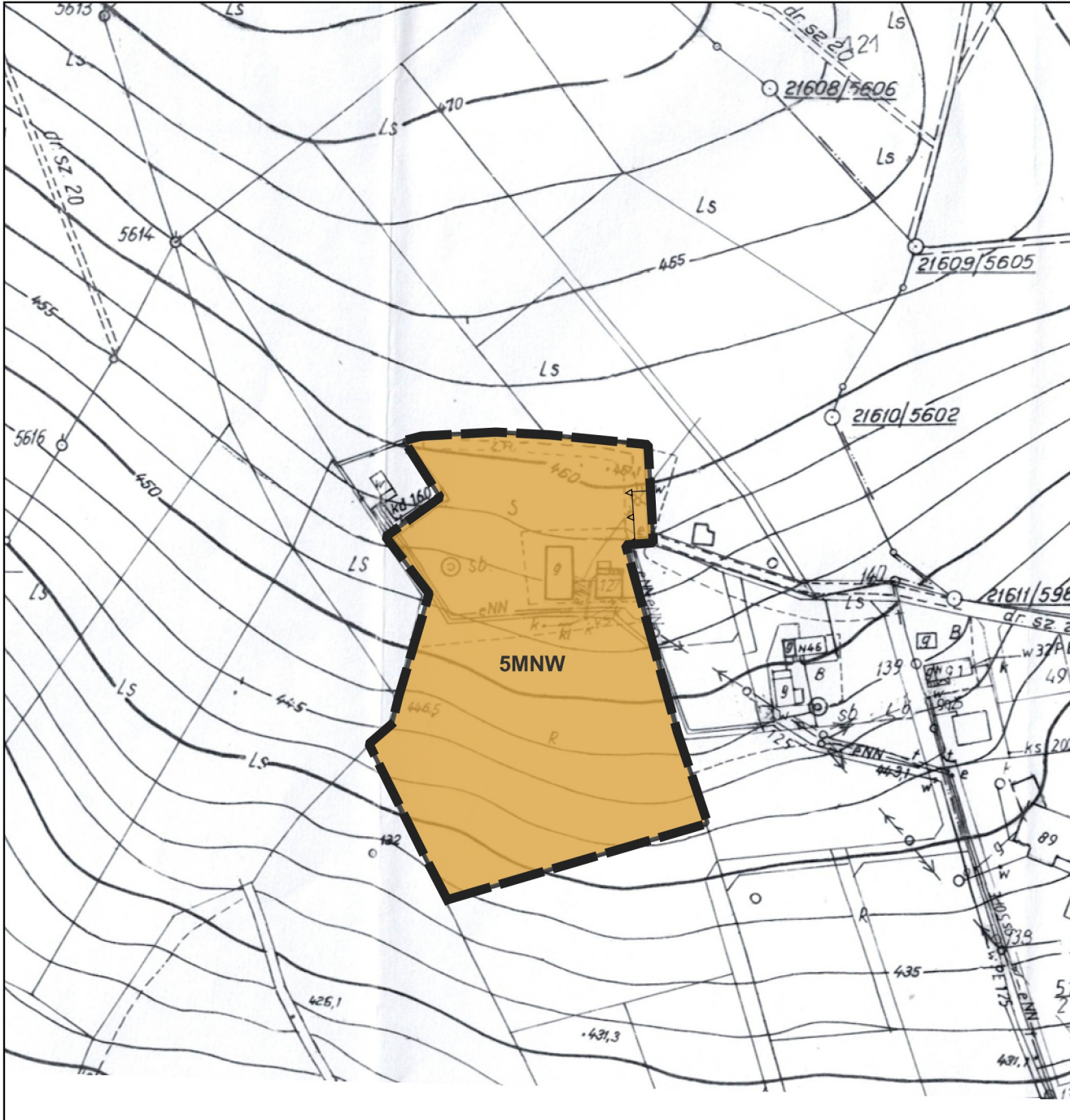


ZMIANA MIEJSCOWYCH PLANÓW ZAGOSPODAROWANIA PRZESTRZENNEGO W GMINIE CHEŁMIEC - OBRĘB BICZYCE GÓRNE DZ. NR 121/8

Dziennik Urzędowy Województwa Małopolskiego




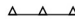
Załącznik nr 5 do Uchwały Nr XXVIII/1319/2026 Rady Gminy Chelmiec z dnia 26 marca 2026 r.

Poz. 2081

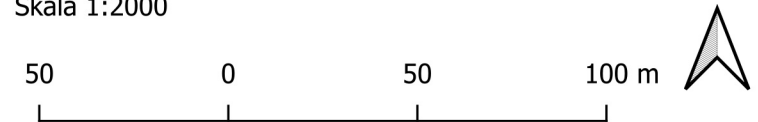


Legenda:

Ustalenia zmiany planu:

-  granica obszaru objętego miejscowym planem zagospodarowania przestrzennego
-  MNW teren zabudowy mieszkaniowej jednorodzinnej wolnostojącej
-  linia rozgraniczająca tereny o różnym przeznaczeniu lub różnych zasadach zagospodarowania
-  nieprzekraczalna linia zabudowy

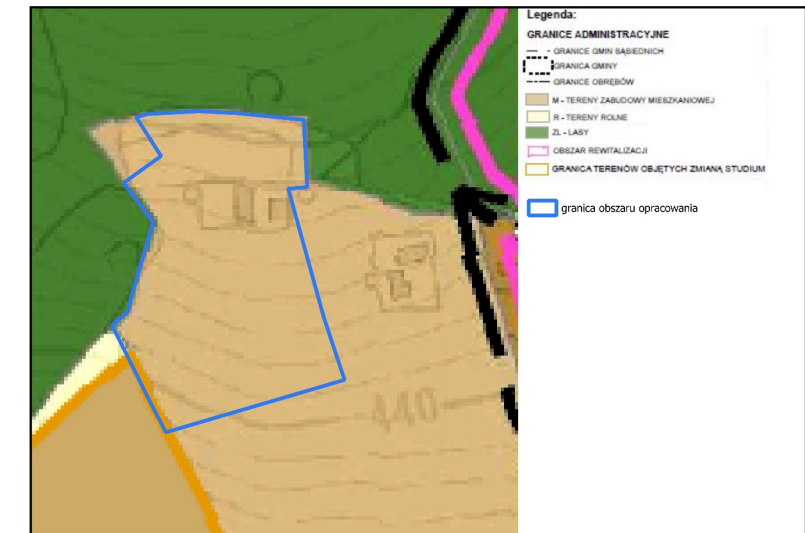
Skala 1:2000



Układ współrzędnych płaskich prostokątnych PL-2000 strefa 7

Podkład mapowy w granicy obszaru objętego planem został przygotowany w postaci analogowej, wydanej przez Starostę Nowosądeckiego.

Wyrys ze Studium Uwarunkowań i Kierunków Zagospodarowania przestrzennego Gminy Chelmiec

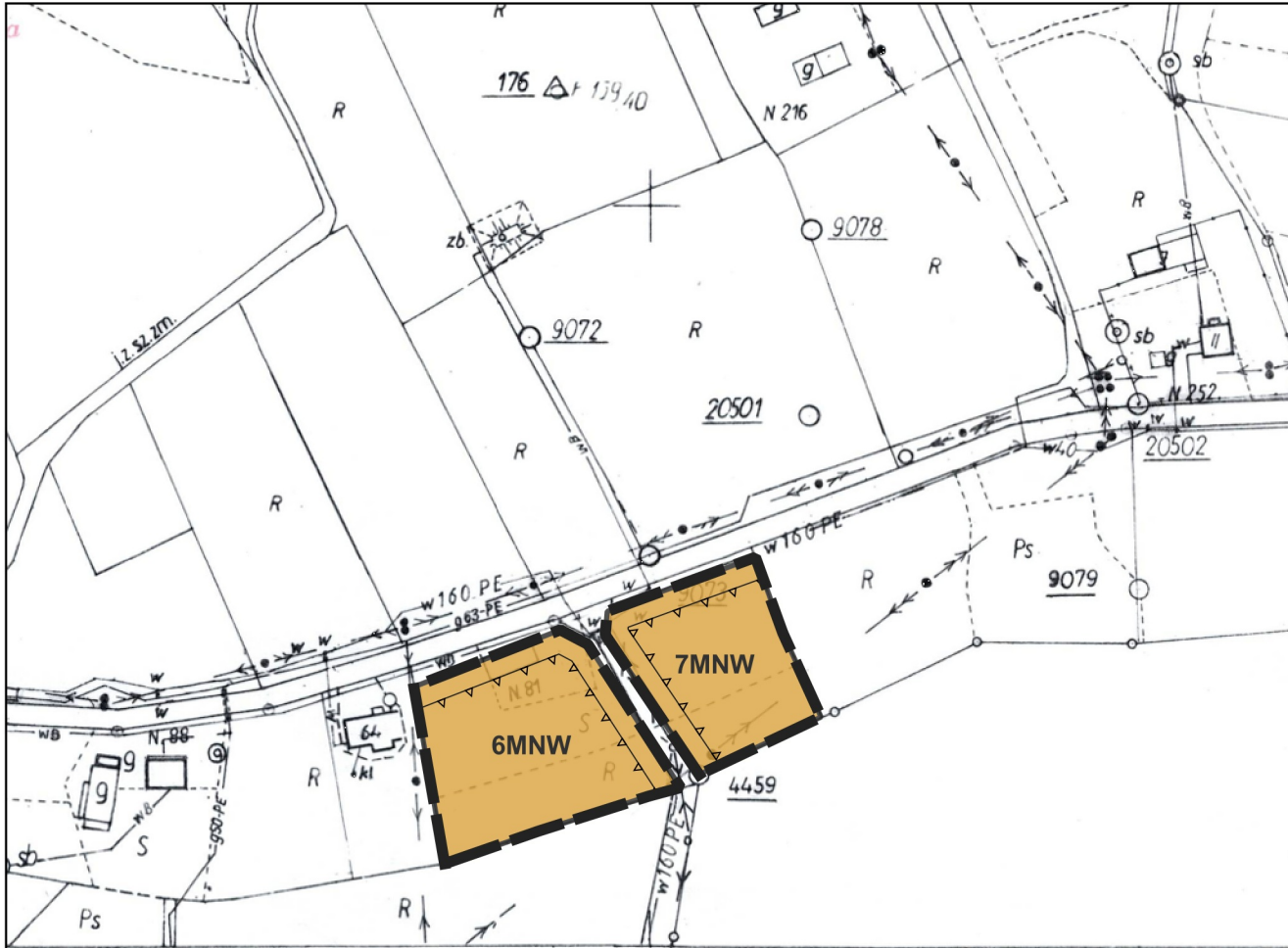




ZMIANA MIEJSCOWYCH PLANÓW ZAGOSPODAROWANIA PRZESTRZENNEGO W GMINIE CHEŁMIEC - OBRĘB PASZYN DZ. NR 4/1 I 4/3


Dziennik Urzędowy Województwa Małopolskiego
Załącznik nr 6 do Uchwały Nr XXVIII/1319/2026 Rady Gminy Chełmiec z dnia 26 marca 2026 r.

Poz. 2081




Legenda:

Ustalenia zmiany planu:


 granica obszaru objętego miejscowym planem zagospodarowania przestrzennego

 teren zabudowy mieszkaniowej jednorodzinnej wolnostojącej

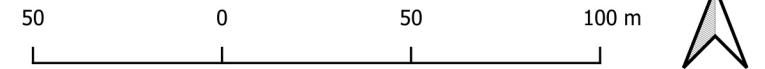
 linia rozgraniczająca tereny o różnym przeznaczeniu lub różnych zasadach zagospodarowania

 nieprzekraczalna linia zabudowy

Elementy informacyjne oraz wynikające z przepisów odrębnych

 korytarz ekologiczny - Pogórze Rożnowskie GKPd-9 (cały obszar)

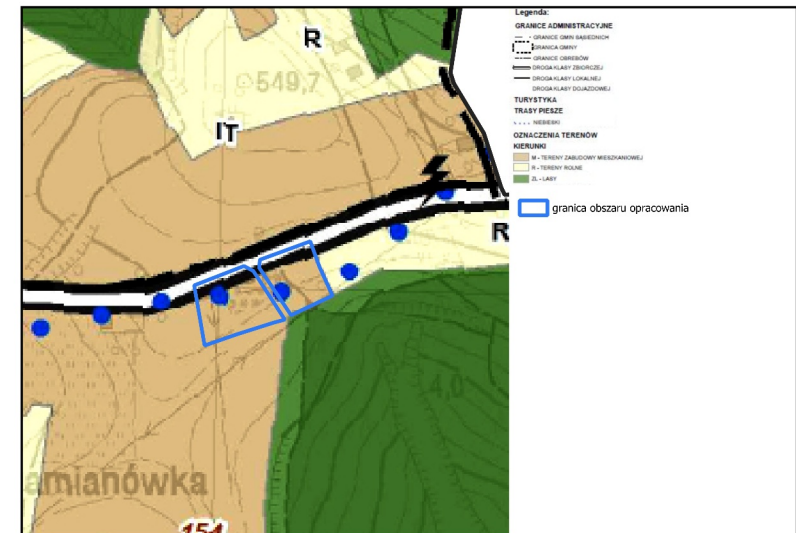
Skala 1:2000



Układ współrzędnych płaskich prostokątnych PL-2000 strefa 7

Podkład mapowy w granicy obszaru objętego planem został przygotowany w postaci analogowej, wydanej przez Starostę Nowosądeckiego.

Wyrys ze Studium Uwarunkowań i Kierunków Zagospodarowania przestrzennego Gminy Chełmiec





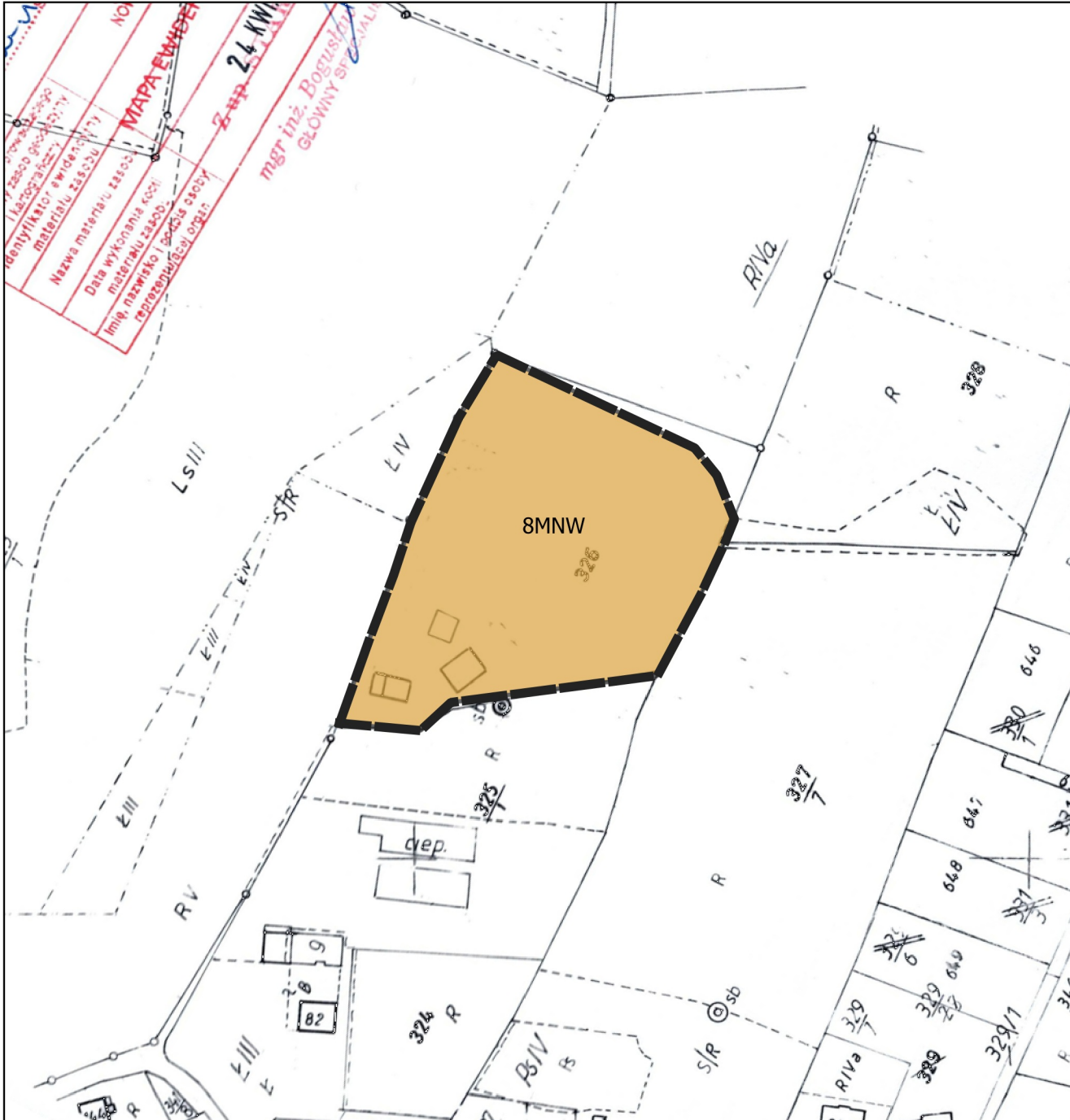
ZMIANA MIEJSCOWYCH PLANÓW ZAGOSPODAROWANIA PRZESTRZENNEGO W GMINIE CHEŁMIEC - OBRĘB LIBRANTOWA REJON DZ. NR 326

Dziennik Urzędowy Województwa Małopolskiego

- 16 -

Poz. 2081

Załącznik nr 7 do Uchwały Nr XXVIII/4319/2026 Rady Gminy Chelmiec z dnia 26 marca 2026 r.



Legenda:

Ustalenia zmiany planu:

- granica obszaru objętego miejscowym planem zagospodarowania przestrzennego
- teren zabudowy mieszkaniowej jednorodzinnej wolnostojącej
- linia rozgraniczająca tereny o różnym przeznaczeniu lub różnych zasad zagospodarowania

Elementy informacyjne oraz wynikające z przepisów odrębnych

- korytarz ekologiczny - Pogórze Rożnowskie GKPd-9 (cały obszar)

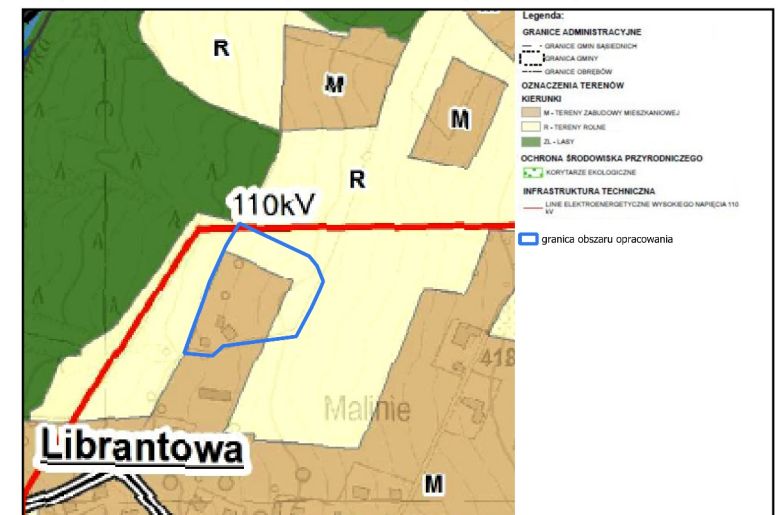
Skala 1: 2000



Układ współrzędnych płaskich prostokątnych PL-2000 strefa 7

Podkład mapowy w granicy obszaru objętego planem został przygotowany w postaci analogowej, wydanej przez Starostę Nowosądeckiego.

Wyrys ze Studium Uwarunkowań i Kierunków Zagospodarowania przestrzennego Gminy Chelmiec





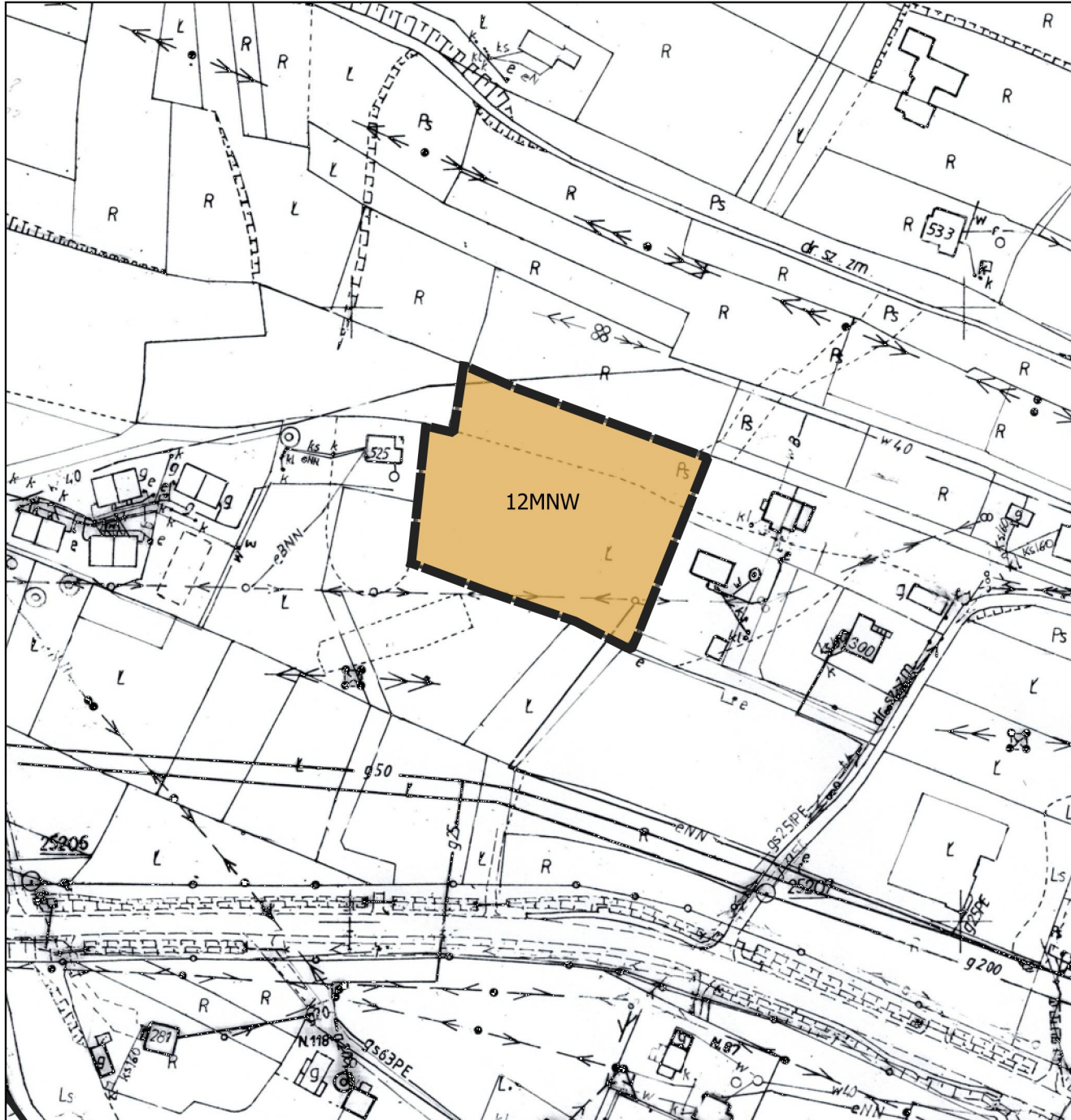
ZMIANA MIEJSCOWYCH PLANÓW ZAGOSPODAROWANIA PRZESTRZENNEGO W GMINIE CHEŁMIEC - OBRĘB PASZYN REJON DZ. NR 1541/8

Dziennik Urzędowy Województwa Małopolskiego

Załącznik nr 10 do Uchwały Nr XXVIII/1319/2026 Rady Gminy Chelmiec z dnia 26 marca 2026 r.

- 19 -

Poz. 2081

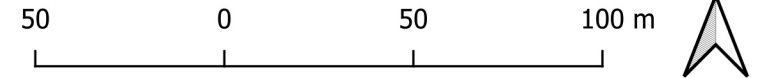


Legenda:

Ustalenia zmiany planu:

- granica obszaru objętego miejscowym planem zagospodarowania przestrzennego
- teren zabudowy mieszkaniowej jednorodzinnej wolnostojącej
- linia rozgraniczająca tereny o różnym przeznaczeniu lub różnych zasad zagospodarowania

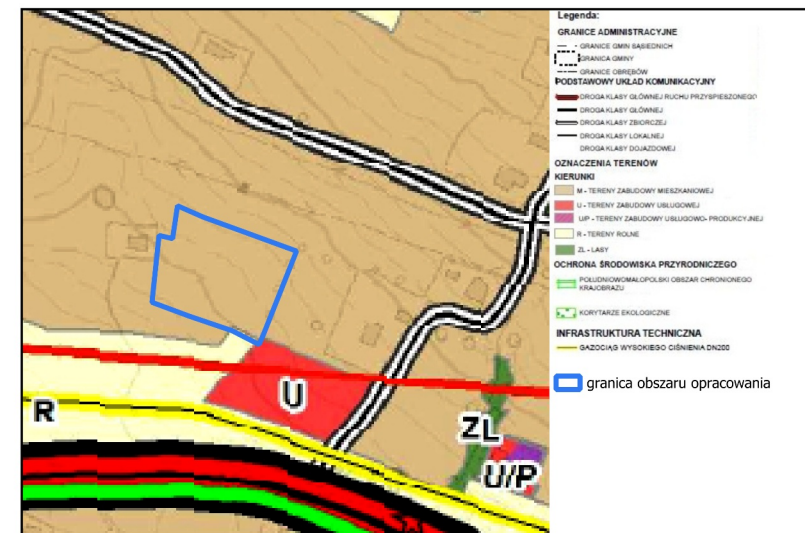
Skala 1: 2000



Układ współrzędnych płaskich prostokątnych PL-2000 strefa 7

Podkład mapowy w granicy obszaru objętego planem został przygotowany w postaci analogowej, wydanej przez Starostę Nowosądeckiego.

Wyrys ze Studium Uwarunkowań i Kierunków Zagospodarowania Przestrzennego Gminy Chelmiec





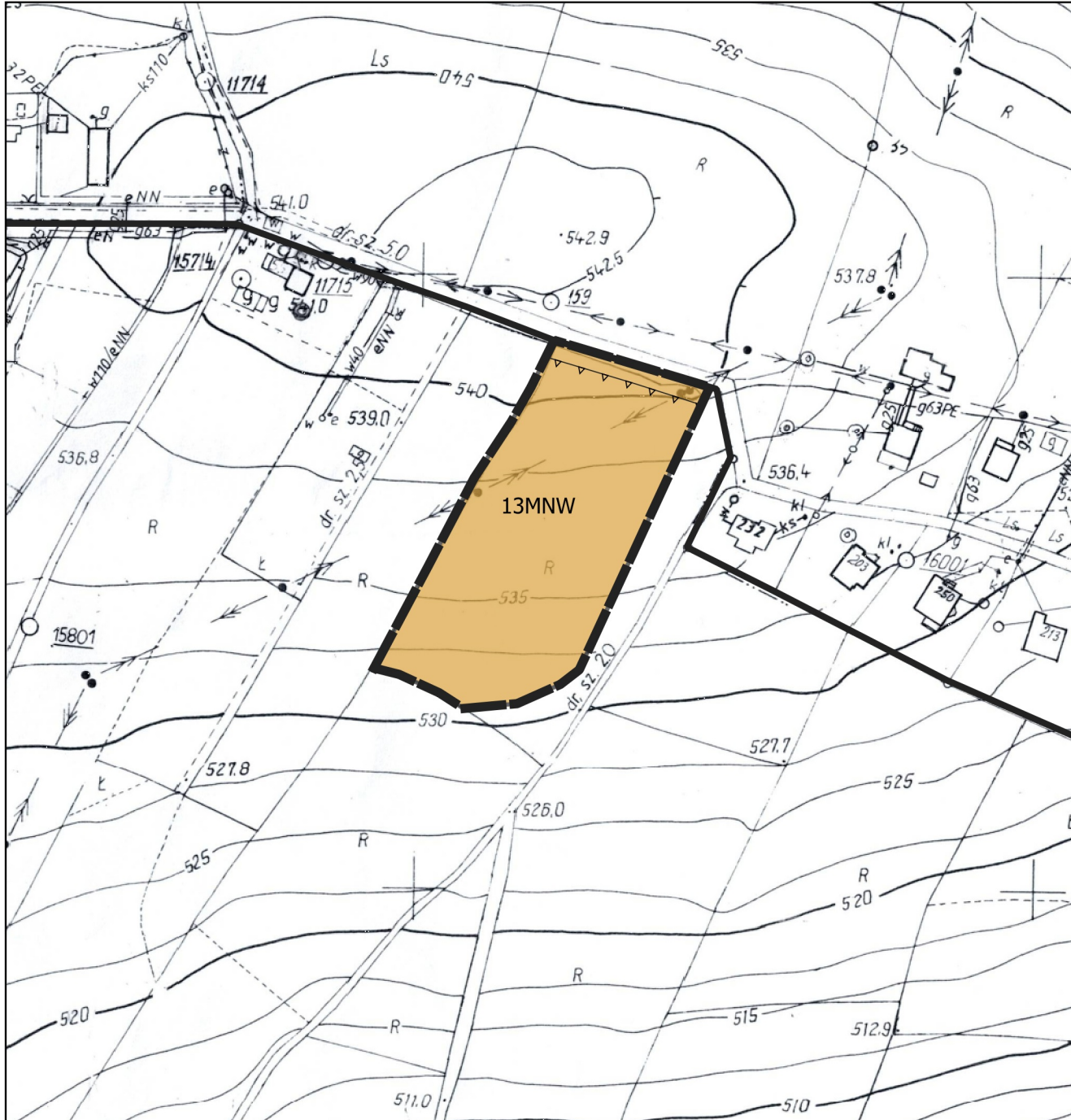
ZMIANA MIEJSCOWYCH PLANÓW ZAGOSPODAROWANIA PRZESTRZENNEGO W GMINIE CHEŁMIEC - OBRĘB LIBRANTOWA REJON DZ. NR 75

Dziennik Urzędowy Województwa Małopolskiego

Załącznik nr 11 do Uchwały Nr XXVIII/1319/2026 Rady Gminy Chełmiec z dnia 26 marca 2026 r.

-20-

Poz. 2081



Legenda:

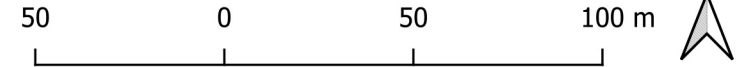
Ustalenia zmiany planu:

- granica obszaru objętego miejscowym planem zagospodarowania przestrzennego
- teren zabudowy mieszkaniowej jednorodzinnej wolnostojącej
- linia rozgraniczająca tereny o różnym przeznaczeniu lub różnych zasad zagospodarowania
- nieprzekraczalna linia zabudowy

Elementy informacyjne oraz wynikające z przepisów odrębnych

- korytarz ekologiczny - Pogórze Rożnowskie GKPd-9 (cały obszar)

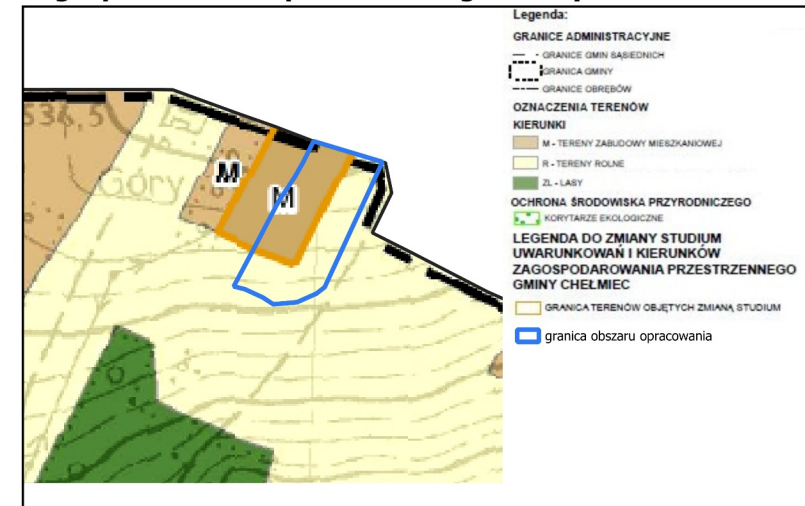
Skala 1: 2000



Układ współrzędnych płaskich prostokątnych PL-2000 strefa 7

Podkład mapowy w granicy obszaru objętego planem został przygotowany w postaci analogowej, wydanej przez Starostę Nowosądeckiego.

Wyrys ze Studium Uwarunkowań i Kierunków Zagospodarowania przestrzennego Gminy Chełmiec



Załącznik Nr 12 do uchwały Nr XXVIII/1319/2026

Rady Gminy Chelmiec

z dnia 26 marca 2026 roku

Zalacznik12.gml

Dane przestrzenne, o których mowa w art. 67a ust. 3 i 5 ustawy z dnia 27 marca 2003 r. o planowaniu i zagospodarowaniu przestrzennym (j.t. Dz.U. z 2020 r. poz. 293 z późn. zm.) ujawnione zostaną po kliknięciu w ikonę