



DZIENNIK URZĘDOWY

WOJEWÓDZTWA LUBELSKIEGO

Lublin, dnia 21 sierpnia 2015 r.

Poz. 2680

UCHWAŁA NR VIII/59/15 RADY MIEJSKIEJ WE FRAMPOLU

z dnia 29 czerwca 2015 r.

w sprawie zmiany miejscowego planu zagospodarowania przestrzennego części Gminy Frampol

Na podstawie art. 18 ust. 2 pkt 5 i art. 40 ust.1 ustawy z dnia 8 marca 1990 r. o samorządzie gminnym (t.j. Dz. U. z 2013 r., poz.594 z późn. zm.) oraz art.20 ust.1 w związku z art.27 ustawy z dnia 27 marca 2003 r. o planowaniu i zagospodarowaniu przestrzennym (t.j. Dz. U. z 2015 r., poz. 199) **Rada Miejska uchwala, co następuje:**

DZIAŁ I. **Ustalenia ogólne** **Rozdział 1.** **Zasady ogólne**

§ 1.1. Po stwierdzeniu, że ustalenia zmiany planu miejscowego nie naruszają ustaleń „Studium uwarunkowań i kierunków zagospodarowania przestrzennego miasta i gminy Frampol” przyjętego uchwałą Nr VIII/22/99 Rady Miasta i Gminy Frampol z dnia 27 kwietnia 1999 r. z późn. zm., uchwala się **zmianę miejscowego planu zagospodarowania przestrzennego części Gminy Frampol**, zatwierdzonego uchwałą Nr XXXI/142/05 Rady Miejskiej we Frampolu z 23 czerwca 2005 r. w sprawie uchwalenia miejscowego planu zagospodarowania przestrzennego części gminy Frampol, zwaną dalej „planem”.

2. Plan obejmuje tereny udokumentowanego złoża kruszywa naturalnego, położone w obrębie Kolonia Kąty z przeznaczeniem pod eksploatację, których granice określa rysunek planu sporządzony na mapie zasadniczej w skali 1:1000 stanowiący załączniki graficzne Nr 1 i Nr 2 do niniejszej uchwały.

3. Plan stanowią:

- 1) ustalenia planu będące treścią niniejszej uchwały;
- 2) rysunek planu w skali 1:1000 stanowiący załączniki graficzne Nr 1 i Nr 2 do niniejszej uchwały.

4. Ustalenia planu wyrażone są w formie:

- 1) ustaleń ogólnych określających zakres stosunków normowanych niniejszym aktem, zawartych w Dziale I uchwały;
- 2) ustaleń szczegółowych dotyczących przeznaczenia i zasad zagospodarowania terenów objętych planem, zawartych w Dziale II uchwały.

5. Ustalenia planu i rysunek planu stanowią integralną całość.

§ 2. Integralną częścią niniejszej uchwały są:

- 1) załącznik Nr 3 – zawierający rozstrzygnięcie w sprawie rozpatrzenia uwag zgłoszonych w trakcie wyłożenia projektu zmiany miejscowego planu zagospodarowania przestrzennego części gminy Frampol do publicznego wglądu;

2) załącznik Nr 4 – zawierający rozstrzygnięcia o sposobie realizacji, zapisanych w zmianie miejscowego planu zagospodarowania przestrzennego części gminy Frampol, inwestycji z zakresu infrastruktury technicznej, które należą do zadań własnych gminy oraz zasadach ich finansowania, zgodnie z przepisami o finansach publicznych.

§ 3. 1. Ilekroć w dalszych przepisach niniejszej uchwały jest mowa o:

- 1) planie - należy przez to rozumieć ustalenia miejscowego planu zagospodarowania przestrzennego, stanowiące treść niniejszej uchwały;
- 2) rysunku planu - należy przez to rozumieć graficzny zapis planu, przedstawiony na mapie zasadniczej w skali 1:1 000, stanowiącej załączniki Nr 1 i Nr 2 do niniejszej uchwały;
- 3) przepisach szczególnych i odrębnych – należy przez to rozumieć aktualne w momencie wykonywania niniejszej uchwały przepisy ustaw, aktów wykonawczych, normy branżowe i ograniczenia w użytkowaniu terenu wynikające z prawomocnych decyzji administracyjnych;
- 4) terenie – należy przez to rozumieć wyznaczony liniami rozgraniczającymi i oznaczony symbolem literowym teren o określonym w planie przeznaczeniu (funkcji) i zasadach zagospodarowania;
- 5) przeznaczeniu podstawowym – należy przez to rozumieć takie przeznaczenie, które powinno przeważać na danym terenie, wyznaczonym liniami rozgraniczającymi;
- 6) przeznaczeniu dopuszczalnym – należy przez to rozumieć rodzaje przeznaczenia inne niż podstawowe, które uzupełniają lub wzbogacają przeznaczenie podstawowe terenu w sposób określony ustaleniami planu;
- 7) obszarze górniczym – należy przez to rozumieć przestrzeń stanowiącą jednostkę prawno-administracyjną wyznaczoną do prowadzenia działalności eksploatacyjnej kopaliny objętej koncesją;
- 8) pasie ochronnym – należy przez to rozumieć pas terenu wyznaczony wzdłuż obrzeży wyrobiska w celu ochrony terenów sąsiednich przed skutkami prowadzonej działalności wydobywczej;
- 9) urządzeniach infrastruktury technicznej – należy przez to rozumieć zarówno sieci jak i urządzenia kubaturowe związane z uzbrojeniem terenu, których jednoznacznej lokalizacji nie określa się w planie.

2. Pojęcia niezdefiniowane należy rozumieć zgodnie z przepisami odrębnymi.

§ 4. 1. Celem regulacji zawartych w ustaleniach planu jest:

- 1) ustalenie przeznaczenia i zasad zagospodarowania terenów objętych planem;
- 2) umożliwienie działalności inwestycyjnej podmiotom gospodarczym;
- 3) uzyskanie ładu przestrzennego przy uwzględnieniu ochrony wartości środowiska przyrodniczego kulturowego.

2. Obowiązującymi ustaleniami planu są następujące oznaczenia graficzne na rysunku planu:

- 1) granice terenów objętych planem;
- 2) linie rozgraniczające tereny o różnym przeznaczeniu lub różnych zasadach zagospodarowania;
- 3) przeznaczenie terenów, określone symbolem literowym.

Rozdział 2. Oznaczenia planu

§ 5. 1. Tereny wyznaczone w planie liniami rozgraniczającymi posiadają określone przeznaczenie podstawowe, przedstawione na rysunku planu poniższymi symbolami literowymi określającymi sposób użytkowania terenu:

- 1) **PG** – teren eksploatacji złoża kruszywa naturalnego;
- 2) **po** – teren pasa ochronnego.

2. Ustalenia szczegółowe w zakresie przeznaczenia terenów z uwzględnieniem powyższych symboli literowych zawarte są w Dziale II niniejszej uchwały. Przyjęte oznaczenia są adekwatne z treścią rysunku planu.

Rozdział 3.

Zasady ochrony i kształtowania ładu przestrzennego

§ 6. Ustala się następujące ogólne zasady ochrony i kształtowania ładu przestrzennego:

- 1) inwestowanie, z zastrzeżeniem pkt 2 i 3, zgodne z ustalonym w niniejszej uchwale przeznaczeniem podstawowym (funkcją) terenu, oznaczonego na rysunku planu symbolem literowym i wyodrębnionego liniami rozgraniczającymi;
- 2) możliwość lokalizacji obiektów z zakresu przeznaczenia dopuszczalnego pod warunkiem, że teren o przeznaczeniu dopuszczalnym nie przekroczy 30% powierzchni przeznaczenia podstawowego;
- 3) eksploatacja złoża powinna być prowadzona stosownie do przepisów Prawa geologicznego i górniczego, w sposób niepowodujący szkód i uciążliwości dla terenów sąsiednich, przy minimalizacji wpływu wydobycia na krajobraz.
- 4) w obszarze planu nie wyznacza się terenów podlegających ograniczeniu dopuszczalnego hałasu z tytułu przepisów ochrony środowiska.

Rozdział 4.

Zasady ochrony środowiska, przyrody i krajobrazu kulturowego

§ 7. 1. Tereny objęte planem znajdują się w granicach Obszaru Specjalnej Ochrony Ptaków Natura 2000 Puszcza Solska PLB060008 oraz w Specjalnym Obszarze Ochrony Siedlisk Natura 2000 Uroczyska Puszczy Solskiej PLH060034, gdzie zabrania się podejmowania działań mogących osobno lub w połączeniu z innymi działaniami znacząco negatywnie oddziaływać na cele ochrony obszaru Natura 2000 oraz pogorszyć integralność obszaru Natura 2000 lub jego powiązania z innymi obszarami. Przy zagospodarowaniu terenu należy uwzględnić zachowanie normatywnych standardów zanieczyszczenia i uciążliwości dla terenów chronionych.

2. Tereny objęte planem położone są w zasięgu projektowanego Biłgorajskiego Obszaru Chronionego Krajobrazu. Do czasu wprowadzenia ochrony prawnej wprowadza się na tych terenach zasady zagospodarowania polegające na szczególnej dbałości o estetykę krajobrazu i harmonię użytkowania gospodarczego z wartościami przyrodniczo-krajobrazowymi oraz zachowaniu przestrzennej zawartości oraz przestrzennych powiązań pomiędzy obszarami o wysokiej aktywności biologicznej.

3. Zgodnie z przepisami ustawy o ochronie przyrody odkrycie kopalnych szczątków roślin lub zwierząt podczas prac budowlanych oraz wydobywczych wymaga wstrzymania prac, zabezpieczenia znaleziska oraz miejsca jego odkrycia i bezzwłocznego powiadomienia o odkryciu właściwego regionalnego dyrektora ochrony środowiska, a jeśli nie jest to możliwe Burmistrza Frampola.

4. Tereny objęte planem leżą w granicach projektowanej strefy ochronnej Głównego Zbiornika Wód Podziemnych GZWP nr 406, w zasięgu obszaru dorzecza Wisły w odniesieniu do Jednolitej Części Wód Podziemnych (kod PLGW2200127) i Jednolitej Części Wód Powierzchniowych rzek Łady do Osy (kod PLRW2000172286169) i rzeki Bukowej do Rakowej (kod PLRW200017229429) oraz w zlewni Białej Łady wskazanej do objęcia statusem obszaru ochronnego zlewni wód powierzchniowych w planie zagospodarowania przestrzennego województwa lubelskiego. Ustala się obowiązek zachowania istniejących stosunków wodnych lub ich wzbogacenia oraz podporządkowania wszelkich działań inwestycyjnych wymaganiom ochrony środowiska i gospodarki wodnej.

Rozdział 5.

Zasady ochrony dziedzictwa kulturowego i zabytków oraz dóbr kultury współczesnej

§ 8. 1. Obowiązuje ochrona wszelkich znalezisk o charakterze zabytków archeologicznych (osadowe i grobowe obiekty ziemne, fragmenty pradziejowych i średniowiecznych naczyń glinianych lub narzędzia wykonane z kamienia, krzemienia, kości, rogu oraz przedmioty metalowe), wstrzymanie robót ziemnych na odcinku odkrycia, zabezpieczenie miejsca odkrycia i znaleziska oraz bezzwłoczne powiadomienie o odkryciu właściwego konserwatora zabytków.

2. W granicach terenów objętych planem nie występują dobra kultury współczesnej.

Rozdział 6.

Zasady kształtowania przestrzeni publicznych

§ 9. Na obszarze objętym miejscowym planem zagospodarowania przestrzennego nie znajdują się tereny przestrzeni publicznej w rozumieniu ustawy o planowaniu i zagospodarowaniu przestrzennym.

Rozdział 7.

Zasady ochrony innych terenów i obiektów

§ 10. 1. Tereny objęte planem nie są narażone na niebezpieczeństwo powodzi w rozumieniu ustawy Prawo wodne.

2. Na terenach objętych planem występują potencjalne zagrożenia osuwania się mas ziemnych wynikające z planowanego wydobycia kruszywa naturalnego. Wprowadza się nakaz prowadzenia eksploatacji złoża zgodnie z przepisami Prawa geologicznego i górniczego oraz zasadami prowadzenia prac górniczych.

Rozdział 8.

Szczegółowe zasady i warunki scalania gruntów i podziału nieruchomości

§ 11. Dla terenów objętych planem nie wyznacza się obowiązku scalania i wtórnego podziału nieruchomości.

Rozdział 9.

Sposób i termin tymczasowego zagospodarowania, urządzania i użytkowania terenów

§ 12. Nie ustala się sposobu tymczasowego zagospodarowania, urządzania i użytkowania terenu objętego planem.

DZIAŁ II.

Ustalenia szczegółowe

§ 13. 1. Ustala się teren powierzchniowej eksploatacji udokumentowanego złoża kruszywa naturalnego – piasku, oznaczony na rysunku planu symbolem **PG**.

2. Na terenie o których mowa w ust. 1 ustala się jako przeznaczenie podstawowe: prowadzenie działalności wydobywczej.

3. Na terenie, o których mowa w ust. 1 ustala się następujące zasady zagospodarowania:

- 1) eksploatacja powierzchniowa kruszywa naturalnego – piasku w granicach ustanowionego obszaru górniczego, zgodnie z przepisami Prawa geologicznego i górniczego;
- 2) magazynowanie zdejmowanego nadkładu na tymczasowych hałdach zlokalizowanych na obszarze górniczym;
- 3) po wyeksploatowaniu złoża obowiązuje rekultywacja w kierunku leśno-wodnym,
- 4) w celu zapewnienia bezpieczeństwa przed pożarem obowiązuje eksploatacja kruszywa w dostosowaniu do wymagań określonych w przepisach odrębnych.

4. Jako przeznaczenie dopuszczalne na terenie, o których mowa w ust. 1 ustala się:

- 1) obiekty o charakterze tymczasowym, ściśle związane z działalnością wydobywczą;
- 2) drogi technologiczne oraz sieci i urządzenia infrastruktury technicznej związane z prowadzoną działalnością.

5. Ustala się zasady obsługi terenu, o których mowa w ust. 1 w zakresie komunikacji:

- 1) dojazd do wyrobiska i wywóz urobku - istniejącymi i projektowanymi drogami technologicznymi do dróg wewnętrznych dojazdowych (nr ewid. działek 2020 i 268) i do drogi publicznej –powiatowej nr 2913L Wola Radziecka -Hedwiżyn;
- 2) parkowanie maszyn silnikowych i pojazdów samochodowych - na utwardzonym terenie.

6. Ustala się zasady obsługi terenu, o których mowa w ust. 1 w zakresie infrastruktury technicznej:

- 1) zaopatrzenie w energię elektryczną – z istniejącej sieci elektroenergetycznej znajdującej się poza terenem opracowania; dopuszcza się sytuowanie stacji transformatorowej na terenie objętym planem po uzgodnieniu z właściwym dysponentem sieci;
- 2) odprowadzenie ścieków sanitarnych – do przenośnych ustępów z wywozem nieczystości ciekłych do oczyszczalni ścieków;
- 3) gromadzenie odpadów komunalnych w pojemnikach na odpady, wywóz na gminne składowisko odpadów;
- 4) postępowanie z odpadami wydobywczymi – zgodnie z przepisami ustawy o odpadach wydobywczych.

§ 14. 1. Ustala się teren pasa ochronnego oznaczony na rysunku planu symbolem **po**.

2. Na terenie o których mowa w ust.1 ustala się jako przeznaczenie podstawowe: ochrona terenów sąsiednich przed skutkami prowadzonej działalności wydobywczej.

3. Na terenie, o których mowa w ust. 1 ustala się następujące zasady zagospodarowania

1) granica pasa ochronnego po granicy działek, do których inwestor ma tytuł prawny:

- a) szerokość pasa od sąsiednich terenów leśnych – 15,0 m,
 - b) szerokość od drogi wewnętrznej -6,0 m;
- 2) zagospodarowanie terenu dotychczasowe – teren lasu.

4. Nie ustala się pasa ochronnego wzdłuż granicy z działką nr ewid. 2001, która znajduje się w zasięgu ustanowionego obszaru i terenu górniczego „Kolonia Kąty I” (eksploatacja złoża kruszywa naturalnego na podstawie wydanej przez Marszałka Województwa Lubelskiego koncesji - FZ.7422.9.2011. EHK).

DZIAŁ III. Przepisy końcowe

§ 15. Zgodnie z przepisami ustawy o planowaniu i zagospodarowaniu przestrzennym dla terenów objętych niniejszym planem:

- 1) oznaczonych symbolem **PG** – ustala się jednorazową opłatę od wzrostu wartości nieruchomości w wysokości 5% (słownie pięć procent);
- 2) oznaczonych symbolem **po** – nie ustala się opłaty, ponieważ wartość nieruchomości nie ulega zmianie.

§ 16. Traci moc miejscowy plan zagospodarowania przestrzennego części gminy Frampol, zatwierdzony uchwałą Nr XXXI/142/05 Rady Miejskiej we Frampolu z dnia 23 czerwca 2005 r. w sprawie uchwalenia miejscowego planu zagospodarowania przestrzennego części gminy Frampol (Dz. Urz. Woj. Lubel. Nr 183 z dnia 13 września 2005 r. z późn. zm.), w granicach objętych niniejszą uchwałą.

§ 17. Wykonanie uchwały powierza się Burmistrzowi Frampola.

§ 18. Uchwała wchodzi w życie po upływie 14 dni od dnia ogłoszenia w Dzienniku Urzędowym Województwa Lubelskiego.

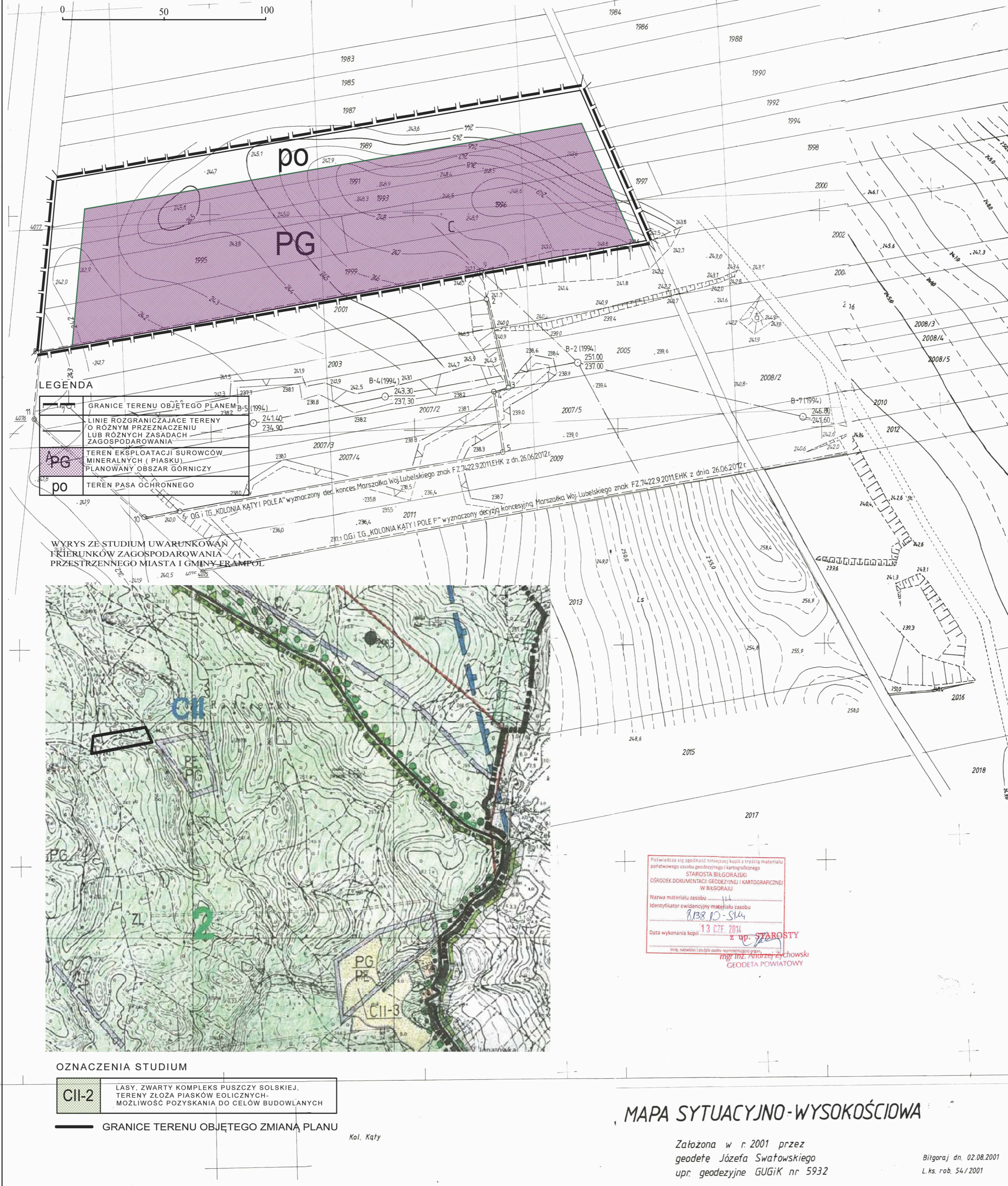
Przewodniczący Rady
Miejskiej

Wojciech Kowalik

ZMIANA MIEJSCOWEGO PLANU ZAGOSPODAROWANIA PRZESTRZENNEGO CZĘŚCI GMINY FRAMPOL OBREB KOLONIA KĄTY

Załącznik Nr 2
do uchwały Nr VIII/59/15
Rady Miejskiej we Frampolu
z dnia 29 czerwca 2015 r.

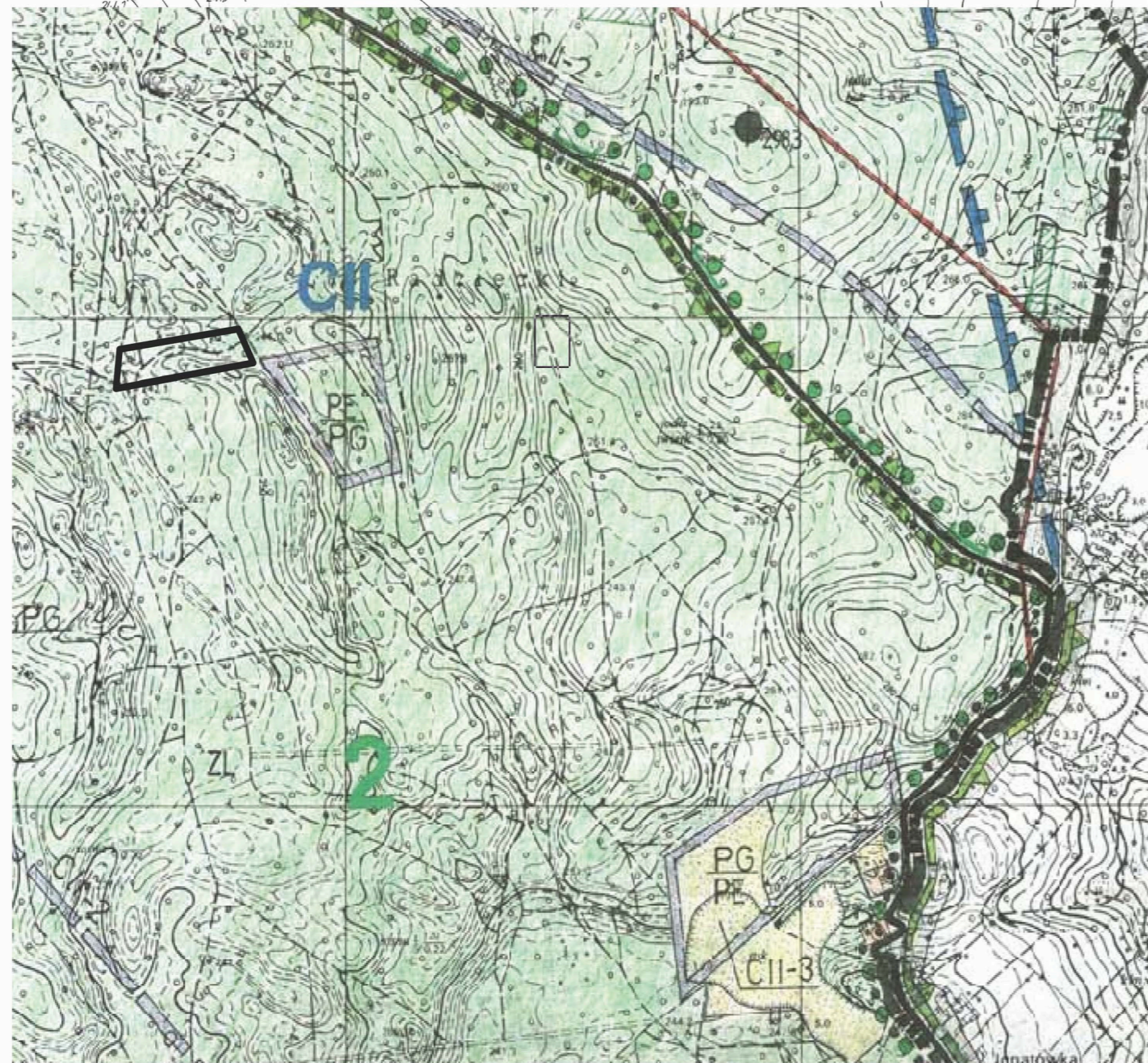
RYСУNEK PLANU - SKALA 1: 1000



LEGENDA

	GRANICE TERENU OBJĘTEGO PLANEM
	LINIE ROZGRANICZAJĄCE TERENY O RÓŻNYM PRZEZNACZENIU LUB RÓŻNYCH ZASADACH ZAGOSPODAROWANIA
	TEREN EKSPLOATACJI SUROWCÓW MINERALNYCH (PIASKU) PLANOWANY OBSZAR GÓRNICZY
	TEREN PASA OCHRONNEGO

WYRYS ZE STUDIUM UWARUNKOWAN I KIERUNKÓW ZAGOSPODAROWANIA PRZESTRZENNEGO MIASTA I GMINY FRAMPOL



OZNACZENIA STUDIUM

	LASY, ZWARTY KOMPLEKS PUSZCZY SOŁSKIEJ, TERENY ZŁOŻA PIASKÓW EOLICZNYCH, MOŻLIWOŚĆ POZYSKANIA DO CELÓW BUDOWLANYCH
	GRANICE TERENU OBJĘTEGO ZMIANĄ PLANU

Kol. Kąty

Podpisz się zgodnie z instrukcją kopii i materiału planimetrycznego (zobacz instrukcję) i kartograficznego
STAROSTA BILGORAJSKI
 CŚRODEK DOKUMENTACJI GEODEZYJNEJ I KARTOGRAFICZNEJ
 W BILGORAJU
 Nazwa materiału zasobu: ...
 Identyfikator ewidencyjny materiału zasobu: B.138.10-S.144
 Data wykonania kopii: 13 CZE 2014
 z up. STAROSTY
 mgr inż. Andrzej Chochowski
 GEODETA POWIATOWY

MAPA SYTUACYJNO-WYSOKOŚCIOWA

Założona w r. 2001 przez
geodetę Józefa Swatowskiego
upr. geodezyjne GUGiK nr 5932

Bilgoraj dn. 02.08.2001
L. ks. rob. 54/2001

Załącznik Nr 3
do uchwały Nr XVIII/59
Rady Miejskiej we Frampolu
z dnia 29 czerwca 2015 r.

**Rozstrzygnięcie
w sprawie rozpatrzenia uwag wniesionych do projektu miejscowego planu zagospodarowania
przestrzennego**

Na podstawie art. 20 ust.1 ustawy z 27 marca 2003 r. o planowaniu i zagospodarowaniu przestrzennym (t.j. Dz. U. z 2015 r., poz. 199) oraz stanowiska Burmistrza Frampola z dnia 10 kwietnia 2015 r. o braku uwag wniesionych do projektu zmiany miejscowego planu zagospodarowania przestrzennego części Gminy Frampol, obejmującego tereny udokumentowanego złoża kruszywa naturalnego, położone w obrębie Kolonia Kąty z przeznaczeniem pod eksploatację w trakcie jego wyłożenia do publicznego wglądu stwierdza się, iż odstępuje się od rozstrzygnięcia.

Załącznik Nr 4
do uchwały Nr VIII/59/15
Rady Miejskiej we Frampolu
z dnia 29 czerwca 2015 r.

Rozstrzygnięcie

o sposobie realizacji, zapisanych w zmianie miejscowego planu zagospodarowania przestrzennego części Gminy Frampol, inwestycji z zakresu infrastruktury technicznej, które należą do zadań własnych gminy oraz zasadach ich finansowania, zgodnie z przepisami o finansach publicznych

Na podstawie art. 20 ust. 1 ustawy z dnia 27 marca 2003 r. o planowaniu i zagospodarowaniu przestrzennym (t.j. Dz. U. z 2015 r., poz. 199) oraz art. 7 ust. 1 pkt. 2 i 3 ustawy z dnia 8 marca o samorządzie gminnym (t.j. Dz. U. z 2013 r., poz. 594 z późn. zm.) stwierdza się, iż realizacja ustaleń zmiany miejscowego projektu zmiany miejscowego planu zagospodarowania przestrzennego części Gminy Frampol, obejmującego tereny udokumentowanego złoża kruszywa naturalnego, położone w obrębie Kolonia Kąty z przeznaczeniem pod eksploatację nie wymaga realizacji inwestycji z zakresu infrastruktury technicznej, które należą do zadań własnych gminy, oraz określenia zasad ich finansowania, zgodnie z przepisami o finansach publicznych.