



DZIENNIK URZĘDOWY

WOJEWÓDZTWA LUBELSKIEGO

Lublin, dnia 4 stycznia 2017 r.

Poz. 38

UCHWAŁA NR XIX/144/2016 RADY GMINY PUŁAWY

z dnia 15 grudnia 2016 r.

w sprawie zasad i trybu przeprowadzenia konsultacji z mieszkańcami Sołectwa Janów-Sosnów

Na podstawie art.5a w zw. z art.35 ust.1 ustawy z dnia 8 marca 1990 r. o samorządzie gminnym (t. j. Dz. U. z 2016 r. poz.446 z późn.zm.) oraz § 11 uchwały Rady Gminy Puławy Nr IV/30/03 z dnia 21 lutego 2003 r. w sprawie uchwalenia Statutu Gminy Puławy (Dz.Urz.Woj. Lub. z 2003 r. Nr 43 ze zm.) - Rada Gminy Puławy uchwala, co następuje:

§ 1. 1. Postanawia się przeprowadzić konsultacje z mieszkańcami Sołectwa Janów - Sosnów w sprawie wydzielenia miejscowości Sosnów z Sołectwa Janów-Sosnów i utworzenia odrębnego Sołectwa Sosnów.

2. Celem konsultacji będzie:

- 1) zebranie opinii mieszkańców sołectwa Janów- Sosnów w sprawie utworzenia sołectwa Sosnów,
- 2) zebranie uwag i wniosków do projektów Statutów Sołectwa Janów i Sosnów i projektu granic nowego sołectwa.

§ 2. Konsultacje, o których mowa w §1 przeprowadza się od 16 stycznia 2017 roku do 31 stycznia 2017 roku i w tym okresie projekty statutów Sołectwa Janów i Sołectwa Sosnów będą do

publicznego wglądu:

- 1) w Biuletynie Informacji Publicznej Gminy na stronie www.ugpulawy.bip.lubelskie.pl oraz na stronie internetowej Gminy www.gminapulawy.pl.
- 2) u Sołtysa Sołectwa Janów-Sosnów.
- 3) w Urzędzie Gminy Puławy na tablicy ogłoszeń, w dniach i godzinach urzędowania.

§ 3. 1. Konsultacje dotyczące podziału Sołectwa Janów - Sosnów przeprowadza się podczas zebrania wiejskiego poprzez podjęcie uchwały w sprawie podziału Sołectwa Janów-Sosnów i utworzenia Sołectwa Janów oraz Sołectwa Sosnów.

2. Konsultacje dotyczące Projektu Statutu Sołectwa Janów oraz Projektu Statutu Sołectwa Sosnów przeprowadza się poprzez wnoszenie uwag i wniosków do projektów statutów Sołectw w formie:

- 1) ustnej do protokołu podczas zebrania wiejskiego,
- 2) pisemnej na karcie konsultacyjnej złożonej w sekretariacie Urzędu Gminy Puławy pokój nr 205 lub przesłanie elektronicznie karty konsultacyjnej na adres e-mail sekretariat@pulawy.gmina.pl. Wzór karty konsultacyjnej stanowi załącznik nr 3 do niniejszej Uchwały.

3. Zebranie wiejskie w sprawie konsultacji z mieszkańcami zwołuje Sołtys. Wzór ogłoszenia o zebraniu wiejskim stanowi załącznik nr 4 do niniejszej Uchwały.

4. Z przeprowadzonego zebrania wiejskiego w sprawie konsultacji sporządza się protokół według porządku zebrania wiejskiego, którego wzór stanowi załącznik nr 5 do niniejszej Uchwały.

5. Do protokołu dołącza się listę obecności, której wzór stanowi załącznik nr 6 do niniejszej Uchwały.

6. Uchwałę zebrania wiejskiego oraz dokumenty, o których mowa w ust. 3, 4 i 5 przekazuje się Wójtowi w terminie 7 dni od dnia przeprowadzenia konsultacji.

7. Wyniki konsultacji Wójt podaje do wiadomości w terminie do 28 lutego 2017 roku:

1) Radzie Gminy Puławy.

2) Sołtysowi Sołectwa Janów – Sosnów.

3) w Biuletynie Informacji Publicznej Gminy na stronie www.ugpulawy.bip.lubelskie.pl oraz na stronie internetowej Gminy www.gminapulawy.pl.

§ 4. Wykonanie uchwały powierza się Wójtowi Gminy Puławy.

§ 5. Uchwała wchodzi w życie po upływie 14 dni od daty ogłoszenia w Dzienniku Urzędowym Województwa Lubelskiego.

Przewodnicząca Rady Gminy
Puławy

Dorota Osiak

Załącznik Nr 1 do Uchwały Nr XIX/144/2016
Rady Gminy Puławy
z dnia 15 grudnia 2016 r.

STATUT SOŁECTWA JANÓW

Rozdział 1.

Nazwa i obszar działania.

§ 1. Sołectwo jest jednostką pomocniczą Gminy Puławy w rozumieniu przepisów ustawy z dnia 8 marca 1990 r o samorządzie gminnym (Dz. U. z 2016 r. poz. 446.)

§ 2. Obszar działania sołectwa obejmuje wieś Janów, który zaznaczono na mapie sytuacyjnej kolorem pomarańczowym, stanowiący załącznik do niniejszego Statutu.

Rozdział 2.

Organizacja i zakres działania.

§ 3. 1. Organami sołectwa są:

- zebranie wiejskie,
- sołtys.

2. Kadencja sołtysa i rady sołeckiej trwa cztery lata.

3. Wyboru sołtysa i rady sołeckiej dokonuje się do stu dni po wyborach samorządowych.

§ 4. 1. Zebranie wiejskie jest organem uchwałodawczym w sołectwie.

2. Sołtys jest organem wykonawczym.

3. Rada sołeczka wspomaga działalność sołtysa.

4. Sołtys i rada sołeczka współpracuje z radnym w swoim okręgu.

§ 5. Do kompetencji zebrania wiejskiego należy:

1. Dokonywanie okresowej oceny sołtysa.

2. Podejmowanie uchwał i stanowienie w innych sprawach sołectwa w ramach przyznanych kompetencji i obowiązujących przepisów.

3. Przeznaczanie środków finansowych będących w jego dyspozycji, przydzielonych w budżecie Gminy na dane Sołectwo, w tym występowanie z wnioskami dotyczącymi przedsięwzięć planowanych w ramach środków funduszu sołeckiego w przypadku jego wyodrębnienia.

4. Występowanie z inicjatywą przekazania Sołectwu składników majątkowych do korzystania.

5. Decydowanie w sprawach dotyczących składników majątkowych przekazanych Sołectwu do korzystania.

6. Wnioskowanie do Rady Gminy w sprawach dotyczących Sołectwa, w szczególności budżetu Gminy, Statutu Sołectwa, kierunków i planów zagospodarowania przestrzennego.

§ 6. 1. Uchwały i opinie zebrania wiejskiego sołtys przekazuje Wójtowi Gminy.

2. O sposobie rozpatrzenia uchwał i opinii Wójt informuje zebranie wiejskie i sołtysa.

Rozdział 3.

Sołtys i Rada Sołeczka.

§ 7. 1. Do zakresu działania Sołtysa należy:

- 1) zwoływanie i prowadzenie Zebrania Wiejskiego oraz przygotowanie projektów uchwał Zebrania,

- 2) wykonywanie uchwał Zebrania Wiejskiego,
- 3) sporządzanie rozliczeń z działalności finansowej Sołectwa,
- 4) inicjowanie przedsięwzięć planowanych do realizacji w ramach funduszu sołeckiego, o ile taki został wyodrębniony,
- 5) powiadamianie Przewodniczącego Rady Gminy, Wójta oraz Radnych z terenu Sołectwa o terminie, miejscu i tematyce organizowanych Zebrań Wiejskich,
- 6) zgłaszanie wniosków do Wójta i Rady Gminy w sprawach dotyczących potrzeb Sołectwa i jego mieszkańców,
- 7) składanie rocznych sprawozdań oraz sprawozdania za okres całej kadencji ze swojej działalności na Zebraniu Wiejskim,
- 8) wywieszanie na tablicach ogłoszeń plakatów i ogłoszeń otrzymanych z Urzędu Gminy.

2. Sołtys otrzymuje dietę, na zasadach i w wysokości określonych uchwałą Rady Gminy.

§ 8. 1. Działalność Sołtysa wspomaga Rada Sołecka wybierana w składzie od 3 do 7 osób przez stałych mieszkańców Sołectwa uprawnionych do głosowania na Zebraniu Wiejskim.

2. Posiedzenie Rady Sołeckiej zwołuje Sołtys stosownie do potrzeb i przewodniczy jej obradom.

3. Posiedzenia Rady Sołeckiej są protokołowane. Protokół podpisują wszyscy obecni na posiedzeniu członkowie Rady Sołeckiej oraz Sołtys.

4. W pracach Rady Sołeckiej mogą uczestniczyć Radni z terenu danego Sołectwa bez prawa udziału w głosowaniu.

5. Członkowie Rady Sołeckiej sprawują swoje funkcje społecznie.

6. Do zadań Rady Sołeckiej należy:

- 1) udzielanie pomocy Sołtysowi w prowadzeniu i załatwianiu spraw Sołectwa,
- 2) wyrażanie opinii w sprawach Sołectwa w formie uchwały podjętej zwykłą większością głosów.

Rozdział 4.

Zasady i tryb zwoływania zebrań wiejskich oraz warunki ważności podejmowania uchwał.

§ 9. Prawo do udziału w zebraniu wiejskim mają mieszkańcy sołectwa.

§ 10. Zebranie wiejskie zwołuje sołtys:

- z własnej inicjatywy,
- na wniosek co najmniej 1/10 mieszkańców uprawnionych do udziału w zebraniu,
- na wniosek Radnego, Rady Gminy lub Wójta Gminy.

§ 11. 1. Zebranie wiejskie odbywa się w miarę istniejących potrzeb, jednak nie rzadziej niż jeden raz w roku.

2. Termin i miejsce zebrania wiejskiego ustala i podaje do wiadomości publicznej zwołujący w sposób zwyczajowo przyjęty, w terminie 7 dni przed dniem obrad.

3. Zebranie wiejskie zwołane na wniosek mieszkańców, Radnego, Rady Gminy lub Wójta winno odbywać się w terminie 7 dni, chyba że wnioskodawca proponuje termin późniejszy.

§ 12. 1. Zebranie wiejskie jest ważne, gdy mieszkańcy sołectwa zostali o nim zawiadomieni, zgodnie z wymogami statutu i bierze w nim udział co najmniej 1/10 uprawnionych do głosowania.

2. Jeżeli w wyznaczonym terminie liczba uczestniczących mieszkańców sołectwa w zebraniu jest mniejsza niż określona w ust. 1, zebranie odbywa się w drugim terminie bez względu na liczbę jego uczestników może się ono odbyć w tym samym dniu po upływie 15 minut od terminu pierwszego zebrania. Zebranie w drugim terminie jest ważne i podejmowane uchwały prawomocne bez względu na liczbę osób w nim uczestniczących.

3. Zebranie wiejskie otwiera zwołujący. Obradom przewodniczy osoba wybrana przez zebranie wiejskie.

4. Porządek obrad ustala zebranie wiejskie na podstawie projektu przedłożonego przez zwoływającego.

5. W celu udzielenia sołtysowi stałej pomocy w przygotowaniu materiałów i organizacji zebrań wiejskich, Wójt Gminy może wyznaczyć może wyznaczyć pracownika Urzędu Gminy do kontaktu z sołtysiem.

§ 13. 1. Uchwały zebrania wiejskiego zapadają zwykłą większością głosów tzn. liczba głosów „za” musi być większa od liczby głosów „przeciw”.

2. Głosowanie odbywa się w sposób jawny.

Rozdział 5.

Tryb wyboru Sołtysa i Rady Sołeckiej

§ 14. 1. Zebranie wiejskie, na którym ma być dokonany wybór sołtysa i członków Rady Sołeckiej, zwołuje Wójt Gminy. W tym celu Wójt Gminy określa miejsce tj. obiekty użyteczności publicznej, dzień i godzinę zebrania wiejskiego oraz wyznacza przewodniczącego zebrania.

2. Zawiadomienie Wójta Gminy o zwołaniu zebrania wiejskiego dla wyboru sołtysa i Rady Sołeckiej podaje się do wiadomości mieszkańców sołectwa co najmniej na 7 dni przed wyznaczoną datą zebrania.

§ 15. 1. Wybory przeprowadza komisja skrutacyjna w składzie co najmniej trzech osób, wybranych spośród uprawnionych uczestników zebrania. Członkiem komisji nie może być osoba kandydująca na sołtysa lub członka Rady Sołeckiej.

2. Do zadań komisji należy:

- przyjęcie zgłoszeń kandydatów,
- przygotowanie i przeprowadzenie głosowania tajnego,
- ustalenie wyników wyborów,
- ogłoszenie wyników wyborów,
- sporządzenie protokołu o wynikach wyborów.

3. Protokół podpisują członkowie komisji skrutacyjnej.

§ 16. Wybory odbywają się przy nieograniczonej liczbie kandydatów, przez stałych mieszkańców sołectwa uprawnionych do głosowania, zgłoszonych bezpośrednio przez uczestników zebrania.

§ 17. 1. Za wybranych uważa się kandydatów, którzy uzyskali największą liczbę głosów.

2. Wyboru sołtysa i członków Rady Sołeckiej dokonuje się w głosowaniu tajnym na zebraniu wiejskim.

3. Przewodniczącego Rady Sołeckiej wybiera Rada Sołecka ze swojego grona.

§ 18. W przypadku ustąpienia sołtysa, Wójt Gminy zwołuje zebranie wiejskie dla wyboru nowego sołtysa.

Rozdział 6.

Gospodarowanie majątkiem Sołectwa

§ 19. Gospodarka finansowa Sołectwa prowadzona jest w ramach budżetu Gminy.

§ 20. 1. Na wniosek zebrania wiejskiego Wójt może przekazać Sołectwu części mienia komunalnego do wyłącznego korzystania.

2. Wniosek, o którym mowa w ust.1 powinien zawierać określenia:

- 1) nieruchomości, z której Sołectwo zamierza korzystać,
- 2) celu służącego mieszkańcom,
- 3) skutków finansowych (źródeł finansowania wydatków i uzyskiwania dochodów),
- 4) zamierzonej działalności oraz formy organizacyjnej służącej realizacji zamierzonego celu.

3. Wójt rozstrzyga wniosek Sołectwa, po przeprowadzeniu wszechstronnej analizy skutków przekazania nieruchomości.

§ 21. 1. Sołectwo gospodaruje przekazanymi składnikami mienia komunalnego w granicach zwykłego zarządu.

2. Do czynności zwykłego zarządu należy:

- 1) załatwianie bieżących spraw związanych z eksploatacją mienia,
- 2) utrzymanie mienia w stanie należytym przez dokonywanie niezbędnych napraw i konserwacji,
- 3) korzystanie z mienia zgodnie z jego przeznaczeniem.

3. Z przekazanych składników mienia mieszkańcy Sołectwa korzystają zgodnie z przeznaczeniem, ich właściwościami i zasadami prawidłowej gospodarki. Przekazania lub przejęcia mienia dokonuje Wójt w formie protokołu zdawczo - odbiorczego, który powinien zawierać oznaczenia stron, oznaczenia przedmiotu przekazania, opis stanu technicznego i inne istotne informacje.

§ 22. 1. Sołectwo dysponuje środkami finansowymi wydzielonymi w budżecie Gminy na potrzeby sołectwa z przeznaczeniem na:

- 1) utrzymanie, konserwację i bieżące remonty mienia komunalnego przekazanego Sołectwu,
- 2) finansowanie statutowej działalności w Sołectwie,
- 3) dofinansowanie inicjatyw społecznych w Sołectwie,
- 4) inne cele określone uchwałą Zebrania Wiejskiego, będące zadaniami własnymi Gminy z przeznaczeniem na zaspokojenie ogólnych potrzeb mieszkańców.

2. Wydatki, o których mowa w ust. 1 dokonywane są przez Urząd Gminy zgodnie z dyspozycjami Sołectwa, na podstawie rachunków uzasadniających dokonanie płatności na zadanie określone w uchwale Zebrania Wiejskiego.

§ 23. Księgowość dochodów i wydatków Sołectwa prowadzi Urząd Gminy.

§ 24. Plan podziału wykorzystania środków finansowych podejmuje Zebranie Wiejskie w formie uchwały.

§ 25. 1. Za prawidłową gospodarkę finansową odpowiada Sołtys. Działalność w tym zakresie podlega ocenie Zebrania Wiejskiego, które udziela lub nie udziela absolutorium za dany rok budżetowy, w głosowaniu jawnym, zwykłą większością głosów obecnych na Zebraniu i uprawnionych do głosowania.

2. Nieudzielenie absolutorium Sołtysowi i Radzie Sołeckiej równoznaczne jest z wnioskiem o odwołanie Sołtysa i Rady Sołeckiej przez Zebranie Wiejskie.

Rozdział 7.

Kontrola i Nadzór

§ 26. Kontrola i nadzór działalności organów Sołectwa sprawowana jest na podstawie kryterium legalności (zgodności z prawem), celowości, rzetelności i gospodarności.

§ 27. 1. Kontrolę działalności organów Sołectwa sprawuje Rada Gminy poprzez działania własne lub wyznaczonych komisji, w tym Komisji Rewizyjnej.

2. Kontrolujący mają prawo do bezpośredniego wglądu w działalność organów Sołectwa, jak i bezpośredniego wglądu w tok poszczególnych spraw załatwianych przez organy Sołectwa.

§ 28. 1. Organami nadzoru nad działalnością organów Sołectwa jest Rada Gminy i Wójt.

2. Rada Gminy i Wójt mają prawo żądania informacji i danych dotyczących organizacji i funkcjonowania Sołectwa.

3. Do środków nadzoru należy:

- 1) rozpatrywanie sprawozdań z działalności gospodarczej, finansowej i społecznej Sołectwa,
- 2) prawo bezpośredniego wglądu w działalność organów Sołectwa (wizytacja),
- 3) prawo bezpośredniego wglądu w tok poszczególnych spraw załatwianych przez organy Sołectwa (lustracja).

§ 29. 1. Sołtys zobowiązany jest do przedłożenia Wójtowi Uchwał Zebrania Wiejskiego w terminie 7 dni od ich podjęcia.

2. Wójt, jeżeli stwierdzi, że uchwały organów Sołectwa są niezgodne z prawem, wstrzymuje ich realizację i przekazuje Radzie Gminy celem zajęcia ostatecznego stanowiska.

Załącznik Nr 2 do Uchwały Nr XIX/144/2016
Rady Gminy Puławy
z dnia 15 grudnia 2016 r.

STATUT SOŁECTWA SOSNÓW

Rozdział 1.

Nazwa i obszar działania.

§ 1. Sołectwo jest jednostką pomocniczą Gminy Puławy w rozumieniu przepisów ustawy z dnia 8 marca 1990 r o samorządzie gminnym (Dz. U. z 2016 r. poz. 446.)

§ 2. Obszar działania sołectwa obejmuje wieś Sosnów, który zaznaczono na mapie sytuacyjnej kolorem pomarańczowym, stanowiący załącznik do niniejszego Statutu.

Rozdział 2.

Organizacja i zakres działania.

§ 3. 1. Organami sołectwa są:

- zebranie wiejskie,
- sołtys.

2. Kadencja sołtysa i rady sołeckiej trwa cztery lata.

3. Wyboru sołtysa i rady sołeckiej dokonuje się do stu dni po wyborach samorządowych.

§ 4. 1. Zebranie wiejskie jest organem uchwałodawczym w sołectwie.

2. Sołtys jest organem wykonawczym.

3. Rada sołecka wspomaga działalność sołtysa.

4. Sołtys i rada sołecka współpracuje z radnym w swoim okręgu.

§ 5. Do kompetencji zebrania wiejskiego należy:

1. Dokonywanie okresowej oceny sołtysa.

2. Podejmowanie uchwał i stanowienie w innych sprawach sołectwa w ramach przyznanych kompetencji i obowiązujących przepisów.

3. Przeznaczanie środków finansowych będących w jego dyspozycji, przydzielonych w budżecie Gminy na dane Sołectwo, w tym występowanie z wnioskami dotyczącymi przedsięwzięć planowanych w ramach środków funduszu sołeckiego w przypadku jego wyodrębnienia.

4. Występowanie z inicjatywą przekazania Sołectwu składników majątkowych do korzystania.

5. Decydowanie w sprawach dotyczących składników majątkowych przekazanych Sołectwu do korzystania.

6. Wnioskowanie do Rady Gminy w sprawach dotyczących Sołectwa, w szczególności budżetu Gminy, Statutu Sołectwa, kierunków i planów zagospodarowania przestrzennego.

§ 6. 1. Uchwały i opinie zebrania wiejskiego sołtys przekazuje Wójtowi Gminy.

2. O sposobie rozpatrzenia uchwał i opinii Wójt informuje zebranie wiejskie i sołtysa.

Rozdział 3.

Sołtys i Rada Sołecka.

§ 7. 1. Do zakresu działania Sołtysa należy:

- 1) zwoływanie i prowadzenie Zebrania Wiejskiego oraz przygotowanie projektów uchwał Zebrania,

- 2) wykonywanie uchwał Zebrania Wiejskiego,
- 3) sporządzanie rozliczeń z działalności finansowej Sołectwa,
- 4) inicjowanie przedsięwzięć planowanych do realizacji w ramach funduszu sołeckiego, o ile taki został wyodrębniony,
- 5) powiadamianie Przewodniczącego Rady Gminy, Wójta oraz Radnych z terenu Sołectwa o terminie, miejscu i tematyce organizowanych Zebrań Wiejskich,
- 6) zgłaszanie wniosków do Wójta i Rady Gminy w sprawach dotyczących potrzeb Sołectwa i jego mieszkańców,
- 7) składanie rocznych sprawozdań oraz sprawozdania za okres całej kadencji ze swojej działalności na Zebraniu Wiejskim,
- 8) wywieszanie na tablicach ogłoszeń plakatów i ogłoszeń otrzymanych z Urzędu Gminy.

2. Sołtys otrzymuje dietę, na zasadach i w wysokości określonych uchwałą Rady Gminy.

§ 8. 1. Działalność Sołtysa wspomaga Rada Sołecka wybierana w składzie od 3 do 7 osób przez stałych mieszkańców Sołectwa uprawnionych do głosowania na Zebraniu Wiejskim.

2. Posiedzenie Rady Sołeckiej zwołuje Sołtys stosownie do potrzeb i przewodniczy jej obradom.

3. Posiedzenia Rady Sołeckiej są protokołowane. Protokół podpisują wszyscy obecni na posiedzeniu członkowie Rady Sołeckiej oraz Sołtys.

4. W pracach Rady Sołeckiej mogą uczestniczyć Radni z terenu danego Sołectwa bez prawa udziału w głosowaniu.

5. Członkowie Rady Sołeckiej sprawują swoje funkcje społecznie.

6. Do zadań Rady Sołeckiej należy:

- 1) udzielanie pomocy Sołtysowi w prowadzeniu i załatwianiu spraw Sołectwa,
- 2) wyrażanie opinii w sprawach Sołectwa w formie uchwały podjętej zwykłą większością głosów.

Rozdział 4.

Zasady i tryb zwoływania zebrań wiejskich oraz warunki ważności podejmowania uchwał.

§ 9. Prawo do udziału w zebraniu wiejskim mają mieszkańcy sołectwa.

§ 10. Zebranie wiejskie zwołuje sołtys:

- z własnej inicjatywy,
- na wniosek co najmniej 1/10 mieszkańców uprawnionych do udziału w zebraniu,
- na wniosek Radnego, Rady Gminy lub Wójta Gminy.

§ 11. 1. Zebranie wiejskie odbywa się w miarę istniejących potrzeb, jednak nie rzadziej niż jeden raz w roku.

2. Termin i miejsce zebrania wiejskiego ustala i podaje do wiadomości publicznej zwołujący w sposób zwyczajowo przyjęty, w terminie 7 dni przed dniem obrad.

3. Zebranie wiejskie zwołane na wniosek mieszkańców, Radnego, Rady Gminy lub Wójta winno odbywać się w terminie 7 dni, chyba że wnioskodawca proponuje termin późniejszy.

§ 12. 1. Zebranie wiejskie jest ważne, gdy mieszkańcy sołectwa zostali o nim zawiadomieni, zgodnie z wymogami statutu i bierze w nim udział co najmniej 1/10 uprawnionych do głosowania.

2. Jeżeli w wyznaczonym terminie liczba uczestniczących mieszkańców sołectwa w zebraniu jest mniejsza niż określona w ust. 1, zebranie odbywa się w drugim terminie bez względu na liczbę jego uczestników może się ono odbyć w tym samym dniu po upływie 15 minut od terminu pierwszego zebrania. Zebranie w drugim terminie jest ważne i podejmowane uchwały prawomocne bez względu na liczbę osób w nim uczestniczących.

3. Zebranie wiejskie otwiera zwołujący. Obradom przewodniczy osoba wybrana przez zebranie wiejskie.

4. Porządek obrad ustala zebranie wiejskie na podstawie projektu przedłożonego przez zwoływającego.

5. W celu udzielenia sołtysowi stałej pomocy w przygotowaniu materiałów i organizacji zebrań wiejskich, Wójt Gminy może wyznaczyć może wyznaczyć pracownika Urzędu Gminy do kontaktu z sołtysiem.

§ 13. 1. Uchwały zebrania wiejskiego zapadają zwykłą większością głosów tzn. liczba głosów „za” musi być większa od liczby głosów „przeciw”.

2. Głosowanie odbywa się w sposób jawny.

Rozdział 5.

Tryb wyboru Sołtysa i Rady Sołeckiej

§ 14. 1. Zebranie wiejskie, na którym ma być dokonany wybór sołtysa i członków Rady Sołeckiej, zwołuje Wójt Gminy. W tym celu Wójt Gminy określa miejsce tj. obiekty użyteczności publicznej, dzień i godzinę zebrania wiejskiego oraz wyznacza przewodniczącego zebrania.

2. Zawiadomienie Wójta Gminy o zwołaniu zebrania wiejskiego dla wyboru sołtysa i Rady Sołeckiej podaje się do wiadomości mieszkańców sołectwa co najmniej na 7 dni przed wyznaczoną datą zebrania.

§ 15. 1. Wybory przeprowadza komisja skrutacyjna w składzie co najmniej trzech osób, wybranych spośród uprawnionych uczestników zebrania. Członkiem komisji nie może być osoba kandydująca na sołtysa lub członka Rady Sołeckiej.

2. Do zadań komisji należy:

- przyjęcie zgłoszeń kandydatów,
- przygotowanie i przeprowadzenie głosowania tajnego,
- ustalenie wyników wyborów,
- ogłoszenie wyników wyborów,
- sporządzenie protokołu o wynikach wyborów.

3. Protokół podpisują członkowie komisji skrutacyjnej.

§ 16. Wybory odbywają się przy nieograniczonej liczbie kandydatów, przez stałych mieszkańców sołectwa uprawnionych do głosowania, zgłoszonych bezpośrednio przez uczestników zebrania.

§ 17. 1. Za wybranych uważa się kandydatów, którzy uzyskali największą liczbę głosów.

2. Wyboru sołtysa i członków Rady Sołeckiej dokonuje się w głosowaniu tajnym na zebraniu wiejskim.

3. Przewodniczącego Rady Sołeckiej wybiera Rada Sołecka ze swojego grona.

§ 18. W przypadku ustąpienia sołtysa, Wójt Gminy zwołuje zebranie wiejskie dla wyboru nowego sołtysa.

Rozdział 6.

Gospodarowanie majątkiem Sołectwa

§ 19. Gospodarka finansowa Sołectwa prowadzona jest w ramach budżetu Gminy.

§ 20. 1. Na wniosek zebrania wiejskiego Wójt może przekazać Sołectwu części mienia komunalnego do wyłącznego korzystania.

2. Wniosek, o którym mowa w ust.1 powinien zawierać określenia:

- 1) nieruchomości, z której Sołectwo zamierza korzystać,
- 2) celu służącego mieszkańcom,
- 3) skutków finansowych (źródeł finansowania wydatków i uzyskiwania dochodów),
- 4) zamierzonej działalności oraz formy organizacyjnej służącej realizacji zamierzonego celu.

3. Wójt rozstrzyga wniosek Sołectwa, po przeprowadzeniu wszechstronnej analizy skutków przekazania nieruchomości.

§ 21. 1. Sołectwo gospodaruje przekazanymi składnikami mienia komunalnego w granicach zwykłego zarządu.

2. Do czynności zwykłego zarządu należy:

- 1) załatwianie bieżących spraw związanych z eksploatacją mienia,
- 2) utrzymanie mienia w stanie należytym przez dokonywanie niezbędnych napraw i konserwacji,
- 3) korzystanie z mienia zgodnie z jego przeznaczeniem.

3. Z przekazanych składników mienia mieszkańcy Sołectwa korzystają zgodnie z przeznaczeniem, ich właściwościami i zasadami prawidłowej gospodarki. Przekazania lub przejęcia mienia dokonuje Wójt w formie protokołu zdawczo - odbiorczego, który powinien zawierać oznaczenia stron, oznaczenia przedmiotu przekazania, opis stanu technicznego i inne istotne informacje.

§ 22. 1. Sołectwo dysponuje środkami finansowymi wydzielonymi w budżecie Gminy na potrzeby sołectwa z przeznaczeniem na:

- 1) utrzymanie, konserwację i bieżące remonty mienia komunalnego przekazanego Sołectwu,
- 2) finansowanie statutowej działalności w Sołectwie,
- 3) dofinansowanie inicjatyw społecznych w Sołectwie,
- 4) inne cele określone uchwałą Zebrania Wiejskiego, będące zadaniami własnymi Gminy z przeznaczeniem na zaspokojenie ogólnych potrzeb mieszkańców.

2. Wydatki, o których mowa w ust. 1 dokonywane są przez Urząd Gminy zgodnie z dyspozycjami Sołectwa, na podstawie rachunków uzasadniających dokonanie płatności na zadanie określone w uchwale Zebrania Wiejskiego.

§ 23. Księgowość dochodów i wydatków Sołectwa prowadzi Urząd Gminy.

§ 24. Plan podziału wykorzystania środków finansowych podejmuje Zebranie Wiejskie w formie uchwały.

§ 25. 1. Za prawidłową gospodarkę finansową odpowiada Sołtys. Działalność w tym zakresie podlega ocenie Zebrania Wiejskiego, które udziela lub nie udziela absolutorium za dany rok budżetowy, w głosowaniu jawnym, zwykłą większością głosów obecnych na Zebraniu i uprawnionych do głosowania.

2. Nieudzielenie absolutorium Sołtysowi i Radzie Sołeckiej równoznaczne jest z wnioskiem o odwołanie Sołtysa i Rady Sołeckiej przez Zebranie Wiejskie.

Rozdział 7.

Kontrola i Nadzór

§ 26. Kontrola i nadzór działalności organów Sołectwa sprawowana jest na podstawie kryterium legalności (zgodności z prawem), celowości, rzetelności i gospodarności.

§ 27. 1. Kontrolę działalności organów Sołectwa sprawuje Rada Gminy poprzez działania własne lub wyznaczonych komisji, w tym Komisji Rewizyjnej.

2. Kontrolujący mają prawo do bezpośredniego wglądu w działalność organów Sołectwa, jak i bezpośredniego wglądu w tok poszczególnych spraw załatwianych przez organy Sołectwa.

§ 28. 1. Organami nadzoru nad działalnością organów Sołectwa jest Rada Gminy i Wójt.

2. Rada Gminy i Wójt mają prawo żądania informacji i danych dotyczących organizacji i funkcjonowania Sołectwa.

3. Do środków nadzoru należy:

- 1) rozpatrywanie sprawozdań z działalności gospodarczej, finansowej i społecznej Sołectwa,
- 2) prawo bezpośredniego wglądu w działalność organów Sołectwa (wizytacja),
- 3) prawo bezpośredniego wglądu w tok poszczególnych spraw załatwianych przez organy Sołectwa (lustracja).

§ 29. 1. Sołtys zobowiązany jest do przedłożenia Wójtowi Uchwał Zebrania Wiejskiego w terminie 7 dni od ich podjęcia.

2. Wójt, jeżeli stwierdzi, że uchwały organów Sołectwa są niezgodne z prawem, wstrzymuje ich realizację i przekazuje Radzie Gminy celem zajęcia ostatecznego stanowiska.

Załącznik Nr 3 do Uchwały Nr XIX/144/2016
Rady Gminy Puławy
z dnia 15 grudnia 2016 r.

KARTA KONSULTACYJNA

DO SKŁADANIA UWAG I WNIOSKÓW W SPRAWIE PROJEKTU
STATUTU SOŁECTWA *.....

(wpisać nazwę)

LP.	Wskazanie § w analizowanym projekcie statutu	Treść wniosku lub uwagi	Uzasadnienie
1.			

Załącznik Nr 4 do Uchwały Nr XIX/144/2016
Rady Gminy Puławy
z dnia 15 grudnia 2016 r.

(data wywieszenia ogłoszenia)

O G Ł O S Z E N I E

Na podstawie § 1 oraz § 3 ust. 3 Uchwały Nr / /2016 r. Rady Gminy Puławy z dnia grudnia 2016 r. w sprawie zasad i trybu przeprowadzenia konsultacji z mieszkańcami Sołectwa Janów-Sosnów, zawiadamiam, że w dniu..... o godz. w odbędzie się Zebranie Wiejskie, na którym zostaną przeprowadzone konsultacje z mieszkańcami w sprawie:

- podziału Sołectwa Janów – Sosnów na Sołectwo Janów i Sołectwo Sosnów;
- projektu Statutu Sołectwa Janów;
- projektu Statutu Sołectwa Sosnów.

Sołtys Sołectwa Janów - Sosnów

.....

(podpis)

Załącznik Nr 5 do Uchwały Nr XIX/144/2016
Rady Gminy Puławy
z dnia 15 grudnia 2016 r.

P r o t o k ó ł
z zebrania wiejskiego w Sołectwie Janów - Sosnów
w dniu..... o godz.
w
(wpisać miejsce)

w sprawie przeprowadzenia konsultacji z mieszkańcami
Sołectwa Janów - Sosnów

Porządek zebrania:

1. Otwarcie zebrania wiejskiego przez Sołtysa.
2. Przyjęcie porządku obrad.
3. Wybór przewodniczącego zebrania – przeprowadzenie głosowania.
4. Wybór protokółanta – przeprowadzenie głosowania.
5. Stwierdzenie ważności zebrania.
6. Podział Sołectwa Janów – Sosnów na Sołectwo Janów i Sołectwo Sosnów – dyskusja.
7. Przeprowadzenie głosowania poprzez zadanie pytania: Czy jesteś za podziałem Sołectwa Janów – Sosnów na Sołectwo Janów i Sołectwo Sosnów.
8. Zapoznanie z Projektem uchwały zebrania wiejskiego Sołectwa Janów Sosnów w sprawie podziału Sołectwa Janów – Sosnów na Sołectwo Janów i Sołectwo Sosnów.
9. Dyskusja.
10. Przeprowadzenie głosowania.
11. Zapoznanie z projektem Statutu Sołectwa Janów i projektem Statutu Sołectwa Sosnów.
12. Zgłaszanie uwag i wniosków do protokołu zebrania wiejskiego dotyczących projektu Statutu Sołectwa Janów i projektu Statutu Sołectwa Janów.
13. Zakończenie zebrania

Przewodniczący zebrania

.....

(podpis, imię i nazwisko)

Protokolant

.....

(podpis, imię i nazwisko)

Załącznik Nr 6 do Uchwały Nr XIX/144/2016
Rady Gminy Puławy
z dnia 15 grudnia 2016 r.

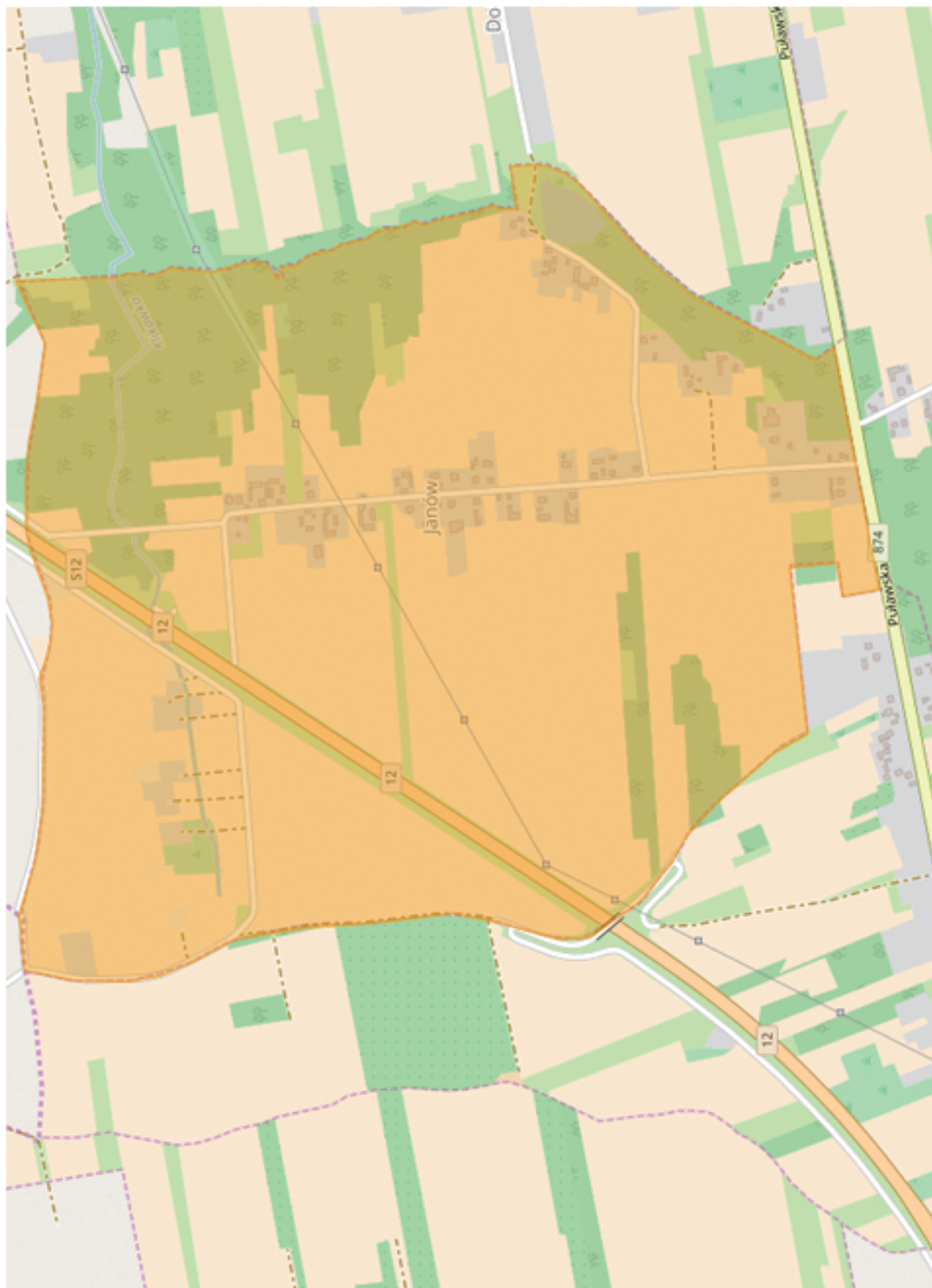
Lista obecności na zebraniu wiejskim
w dniu godz.w
w sprawie przeprowadzenia konsultacji z mieszkańcami
Sołectwa Janów - Sosnów

(nazwa)

Lp.	IMIĘ I NAZWISKO	ADRES ZAMIESZKANIA	PODPIS
1.			
2.			
3.			
4.			
5.			
6.			
7.			
8.			
9.			
10.			
11.			
12.			
13.			
14.			
15.			
16.			
17.			
18.			
19.			
20.			
21.			
22.			
23.			
24.			
25.			
26.			
27.			
28.			
29.			
30.			
31.			
32.			
33.			
34.			
35.			
36.			
37.			

38.			
39.			
40.			
41.			
42.			
43.			
44.			
45.			
46.			
47.			
48.			

Załącznik do Statutu Sołectwa Janów - mapa sytuacyjna obszaru Sołectwa Janów



Załącznik do Statutu Sołectwa Sosnów - mapa sytuacyjna obszaru Sołectwa Sosnów

