



DZIENNIK URZĘDOWY

WOJEWÓDZTWA LUBELSKIEGO

Lublin, dnia 17 października 2024 r.

Poz. 4955

UCHWAŁA NR V/30/2024 RADY GMINY KSIĘŻPOL

z dnia 29 sierpnia 2024 r.

w sprawie zmiany miejscowego planu zagospodarowania przestrzennego Gminy Księżpol obręb Majdan Stary

Na podstawie art. 18 ust. 2 pkt. 5 ustawy z dnia 8 marca 1990 r. o samorządzie gminnym (t.j. Dz. U. z 2024 r., poz. 609 z późn. zm.), oraz art. 20 ust. 1, art. 27 ustawy z dnia 27 marca 2003 r. o planowaniu i zagospodarowaniu przestrzennym (t.j. Dz. U. z 2023 r. poz. 977 z późn. zm.) oraz art. 67 ust. 3 pkt. 4 ustawy z dnia 7 lipca 2023 r. o zmianie ustawy o planowaniu i zagospodarowaniu przestrzennym oraz niektórych innych ustaw (Dz. U. z 2023 r. poz. 1688), w związku z Uchwałą Nr XVII/120/2020 Rady Gminy Księżpol z dnia 12 marca 2020 r. w sprawie przystąpienia do sporządzenia zmiany miejscowego planu zagospodarowania przestrzennego gminy Księżpol, stwierdzając, że plan nie narusza ustaleń Studium uwarunkowań i kierunków zagospodarowania przestrzennego gminy Księżpol, przyjętego Uchwałą Nr VI/17/2002 Rady Gminy Księżpol z dnia 30 grudnia 2002 r. z późn. zm, Rada Gminy Księżpol uchwala, co następuje:

DZIAŁ I. PRZEPISY OGÓLNE Rozdział 1. Ustalenia Ogólne

§ 1. 1. Uchwala się zmianę miejscowego planu zagospodarowania przestrzennego Gminy Księżpol, przyjętego Uchwałą Nr XIV/53/2003 Rady Gminy Księżpol z dnia 10 grudnia 2003 r., obejmującą obszar w obrębie geodezyjnym Majdan Stary, zgodnie z granicami określonymi na rysunku planu w skali 1:1000, stanowiącym załącznik nr 1 do niniejszej uchwały, zwaną dalej „planem”.

2. Plan stanowią:

- 1) część tekstowa będąca treścią niniejszej uchwały,
- 2) rysunek planu w skali 1:1000 wg załącznika nr 1 do uchwały.

3. Integralną częścią uchwały są:

- 1) załącznik nr 2 - stanowiący rozstrzygnięcie Rady Gminy Księżpol o sposobie rozpatrzenia uwag do zmiany miejscowego planu zagospodarowania przestrzennego,
- 2) załącznik nr 3 - stanowiący rozstrzygnięcie Rady Gminy Księżpol o sposobie realizacji inwestycji z zakresu infrastruktury technicznej, zapisanych w zmianie miejscowego planu zagospodarowania przestrzennego, należących do zadań własnych gminy, oraz zasadach ich finansowania zgodnie z przepisami o finansach publicznych,
- 3) załącznik nr 4 – stanowiący zbiór danych przestrzennych w rozumieniu art. 67a ust. 3 i 5 ustawy z dnia 27 marca 2003 r. o planowaniu i zagospodarowaniu przestrzennym.

§ 2. 1. Oznaczenia graficzne na rysunku planu stanowiące ustalenia to:

- 1) granice obszaru objętego planem,
- 2) linia rozgraniczająca tereny o różnym przeznaczeniu lub różnych zasadach zagospodarowania,
- 3) symbole opisujące przeznaczenie terenu, wg § 4 ust. 2 uchwały,
- 4) nieprzekraczalna linia zabudowy,
- 5) wymiarowanie odległości w metrach.

2. Pozostałe oznaczenia rysunku planu stanowią treść informacyjną.

§ 3. 1. Ilekroć w przepisach niniejszej uchwały jest mowa o:

- 1) przepisach odrębnych - należy przez to rozumieć obowiązujące przepisy ustaw wraz z aktami wykonawczymi,
- 2) obszarze planu – należy przez to rozumieć obszar objęty planem w granicach wskazanych na rysunku planu,
- 3) terenie - należy przez to rozumieć część obszaru planu o określonym przeznaczeniu lub określonych zasadach zagospodarowania, wydzielonego liniami rozgraniczającymi i opisanego odpowiednim symbolem cyfrowo-literowym,
- 4) przeznaczeniu podstawowym – należy przez to rozumieć rodzaj przeznaczenia, ustalonego w tekście planu w odniesieniu do danego terenu, wyznaczonego na rysunku planu liniami rozgraniczającymi,
- 5) przeznaczeniu uzupełniającym – należy przez to rozumieć przeznaczenie, które może być realizowane jako uzupełnienie przeznaczenia podstawowego, niezbędne lub polepszające warunki zabudowy, zagospodarowania i użytkowania terenu, nie sprzeczne z przeznaczeniem podstawowym terenu,
- 6) powierzchni biologicznie czynnej – należy przez to rozumieć teren biologicznie czynny, w rozumieniu przepisów odrębnych dotyczących warunków technicznych, jakim powinny odpowiadać budynki i ich usytuowanie,
- 7) usługach nieuciążliwych - należy przez to rozumieć działalność usługową nie zaliczoną do przedsięwzięć mogących zawsze i potencjalnie znacząco oddziaływać na środowisko, nie powodującą przekraczania standardów jakości środowiska oraz uciążliwości poza terenem, do którego prowadzący działalność posiada tytuł prawny,
- 8) nieprzekraczalnej linii zabudowy – należy przez to rozumieć oznaczoną na rysunku planu linię określającą nieprzekraczalną lokalizację fasady budynku, której nie może przekroczyć żadna ze stałych części budynku, z wyłączeniem gzymsów, okapów, podokienników, zadaszeń nad wejściami, przedsionków, schodów zewnętrznych, pochylni, ramp, tarasów, części podziemnych obiektów budowlanych, o ile ustalenia planu nie stanowią inaczej.

2. Pojęcia użyte w uchwale, nie zdefiniowane w ust. 1 należy rozumieć zgodnie z definicjami zawartymi w przepisach odrębnych.

§ 4. Ustalenia i określenia użyte w planie

1. W obszarze planu wydziela się liniami rozgraniczającymi tereny i ustala się dla nich podstawowy sposób użytkowania oznaczając na rysunku planu numerami porządkowymi oraz symbolami literowymi.

2. W wyodrębnionych liniami rozgraniczającymi terenach stosuje się następujące symbole literowe:

- 1) P.U – teren produkcji i/lub usług,
- 2) KDG-D - teren drogi publicznej klasy technicznej D (dojazdowej).

3. Pozostałe oznaczenia stanowią treść informacyjną, ilustrują elementy układu komunikacyjnego oraz przeznaczenie terenów sąsiednich według obowiązującego miejscowego planu zagospodarowania gminy Księżpól, poza obszarem planu i nie stanowią ustaleń niniejszego planu.

DZIAŁ II. USTALENIA OGÓLNE DLA OBSZARU OBJĘTEGO PLANEM

Rozdział 1.

Zasady ochrony i kształtowania ład przestrzennego

§ 5. 1. Dla terenów objętych planem zasady ochrony i kształtowania ład przestrzennego określone są ustaleniem linii zabudowy oraz zasadami sytuowania obiektów budowlanych zgodnie z ustaleniami szczegółowymi planu.

2. W pasie terenu pomiędzy linią zabudowy a linią rozgraniczającą terenu, dopuszcza się lokalizację wjazdów i dojazdów do budynków, miejsc postojowych, zieleni urządzonej, sieci i urządzeń infrastruktury technicznej.

3. W granicach planu dopuszcza się sytuowanie budynków ścianą bez otworów okiennych i drzwiowych w odległości 1,5 m lub bezpośrednio przy granicy z sąsiednią działką budowlaną, zgodnie z przepisami odrębnymi.

Rozdział 2.

Wymagania wynikające z potrzeb kształtowania przestrzeni publicznych

§ 6. 1. W granicach planu przestrzeń publiczną stanowi teren drogi publicznej, oznaczony symbolem 1.KDG-D, dla którego ustala się budowę, utrzymanie oraz wykonywanie robót budowlanych zgodnie z przeznaczeniem terenu.

2. Ustala się kształtowanie przestrzeni publicznych w sposób zapewniający estetykę i bezpieczeństwo użytkowników z zastosowaniem rozwiązań zapewniających dostęp osobom ze szczególnymi potrzebami, o których mowa w przepisach odrębnych.

Rozdział 3.

Zasady ochrony środowiska, przyrody i krajobrazu oraz kształtowania krajobrazu

§ 7. 1. W granicach planu brak obszarów objętych prawnymi formami ochrony przyrody powołanymi na podstawie właściwych przepisów o ochronie przyrody.

2. Zakazuje się lokalizowania zakładów o zwiększonym ryzyku wystąpienia poważnej awarii przemysłowej (ZZR) lub zakładów o dużym ryzyku wystąpienia poważnej awarii przemysłowej (ZDR), w rozumieniu przepisów odrębnych z zakresu ochrony środowiska.

3. W granicach planu:

- 1) zakazuje się realizacji przedsięwzięć mogących zawsze znacząco oddziaływać na środowisko za wyjątkiem inwestycji celu publicznego z zakresu infrastruktury technicznej, komunikacyjnej i teletechnicznej,
- 2) dopuszcza się realizację przedsięwzięć mogących potencjalnie znacząco oddziaływać na środowisko pod warunkiem wykluczenia negatywnego znaczącego oddziaływania na środowisko na podstawie przepisów odrębnych.

4. W celu ochrony ilościowej i jakościowej stanu wód podziemnych i powierzchniowych ustala się:

- 1) zakaz lokalizacji i podejmowania działań negatywnie oddziałujących na ilość i jakość wód powierzchniowych oraz wód podziemnych, w tym wznoszenia obiektów budowlanych oraz wykonywania robót lub innych czynności, które mogą spowodować trwałe zanieczyszczenie gruntów lub wód,
- 2) zakaz wprowadzania nieoczyszczonych ścieków komunalnych i przemysłowych do wód powierzchniowych i do gruntu oraz tworzenia, utrzymania otwartych kanałów i zbiorników ściekowych.

5. Zasady ochrony oraz cele środowiskowe jednolitej części wód podziemnych: Jednolitej Części Wód Podziemnych PLGW2200127, region wodny Górnej Wisły (obszar dorzecza Wisły, stan dobry, cele środowiskowe niezagrożone) oraz Jednolitej Części Wód Powierzchniowych PLRW2000172286289 Czarna Łada do Braszczki i PLRW200019228599 Tanew od Muchy do Łady ustala aktualny Plan gospodarowania wodami dorzecza Wisły.

6. Nakazuje się odprowadzanie wód opadowych i roztopowych z dachów i terenów utwardzonych do gruntu i/lub własnych systemów zagospodarowania wody deszczowej (studni chłonnych, zbiorniki retencyjne, zbiorniki infiltracyjno-odparowujące), przy czym odprowadzenie wód z nawierzchni narażonych na zanieczyszczenia substancjami ropopochodnymi wymaga zastosowania urządzeń i instalacji podczyszczających, zaś z powierzchni biologicznie czynnych – powierzchniowo do gruntu, zgodnie z przepisami odrębnymi.

7. Nakazuje się zatrzymywanie wód opadowych w granicach własnych działek, z dopuszczeniem wykorzystania wód czystych (z dachów, terenów zielonych) lub podczyszczonych w separatorach ropopochodnych (z nawierzchni narażonych na zanieczyszczenia) do nawodnień terenów biologicznie czynnych bądź innych celów gospodarczych.

8. Tereny produkcji przemysłowej, składów i magazynów nie podlegają ochronie akustycznej. W związku z sąsiedztwem zabudowy siedliskowej i mieszkaniowej wprowadza się obowiązek utrzymania na granicy terenu przeznaczonego pod funkcję produkcyjno – usługową, standardów akustycznych określonych przepisami odrębnymi z zakresu ochrony środowiska.

9. Ustala się gospodarowanie odpadami zgodnie z przepisami odrębnymi z zakresu gospodarki odpadami oraz utrzymania czystości i porządku w gminie.

10. W celu ochrony walorów krajobrazowych ustala się stosowanie jednorodnego i zwartego charakteru zabudowy w obrębie działki budowlanej lub terenu inwestycji.

Rozdział 4.

Zasady ochrony dziedzictwa kulturowego i zabytków, w tym krajobrazów kulturowych oraz dóbr kultury współczesnej

§ 8. 1. W granicach planu, wskazano lokalizację stanowiska archeologicznego AZP 94-83/13 oraz lokalizację stanowiska archeologicznego AZP 94-83/11 i AZP 94-83/12 w bezpośrednim sąsiedztwie obszaru objętego planem. W obszarze planu ustala się ochronę przypadkowo dokonanych odkryć obiektów i zabytków archeologicznych oraz zgłaszanie takich znalezisk do właściwego wojewódzkiego konserwatora zabytków lub wójta gminy, zgodnie z przepisami szczegółowymi z zakresu ochrony i opieki nad zabytkami.

2. W przypadku wyznaczenia na terenach objętych planem terenów znalezisk archeologicznych występujących punktowo lub tworzących strefy obserwacji archeologicznej stanowisk archeologicznych, ziemne roboty inwestycyjne w sąsiedztwie tych stanowisk należy wykonywać w uzgodnieniu z wojewódzkim konserwatorem zabytków.

3. W granicach planu nie występują dobra kultury współczesnej.

4. W zakresie ochrony krajobrazu kulturowego ustala się nakaz kształtowania nowej zabudowy, zgodnie ze wskaźnikami kształtowania zabudowy określonymi w ustaleniach szczegółowych planu.

Rozdział 5.

Granice i sposoby zagospodarowania terenów lub obiektów podlegających ochronie, na podstawie odrębnych przepisów, terenów górniczych, a także obszarów szczególnego zagrożenia powodzią, obszarów osuwania się mas ziemnych, krajobrazów priorytetowych określonych w audycie krajobrazowym oraz w planach zagospodarowania przestrzennego województwa

§ 9. 1. Na obszarze objętym planem nie występują tereny górnicze, obszary szczególnego zagrożenia powodzią, obszary osuwania się mas ziemnych oraz krajobrazy priorytetowe określone w audycie krajobrazowym i planie zagospodarowania przestrzennego województwa lubelskiego

2. Na podstawie Decyzji Marszałka Województwa Lubelskiego, znak: RR-IX.7151.17.2023.TMZ z dnia 19 czerwca 2024 r., w granicach planu przeznaczają się na cele nierolnicze i nieleśne, grunty leśne o powierzchni 1,3069 ha, stanowiące własność prywatną.

Rozdział 6.

Szczegółowe zasady i warunki scalania i podziału nieruchomości

§ 10. 1. W obszarze planu nie wyznacza się granic terenów wymagających przeprowadzenia obowiązkowego scalenia i podziału nieruchomości, według przepisów odrębnych.

2. Ustala się przeprowadzenie scaleń i podziałów nieruchomości na następujących zasadach i warunkach:

- 1) minimalną powierzchnię działki powstałej w wyniku scalenia i podziału nieruchomości – 2000 m²,
- 2) minimalny front działki powstałej w wyniku scalenia i podziału nieruchomości – 20 m,
- 3) kąt położenia granic działek w stosunku do przyległego pasa drogowego od 750 do 900,
- 4) podział nieruchomości w celu powiększenia lub polepszenia zagospodarowania działek istniejących,
- 5) dopuszcza się wydzielanie terenów niezbędnych dla realizacji nowych obiektów i urządzeń infrastruktury technicznej o powierzchni dostosowanej do zapotrzebowania.

Rozdział 7.

Szczególne warunki zagospodarowania terenów oraz ograniczenia w ich użytkowaniu, w tym zakaz zabudowy

§ 11. 1. W przypadku realizacji stałych lub tymczasowych obiektów budowlanych o wysokości równej lub większej od 50 m obowiązuje postępowanie zgodnie z przepisami odrębnymi z zakresu sposobu zgłaszania oraz oznakowania przeszkód lotniczych.

2. Zakazuje się lokalizacji obiektów handlowych o powierzchni sprzedaży powyżej 2000 m².

Rozdział 8.

Zasady modernizacji, rozbudowy i budowy systemów komunikacji i infrastruktury technicznej

§ 12. 1. Jako podstawowy układ komunikacji drogowej ustala się teren drogi gminnej w klasie technicznej D (dojazdowej) Nr 109565L.

2. W celu obsługi komunikacyjnej dopuszcza się wydzielenie nowych dróg wewnętrznych oraz ciągów pieszo-jezdnych nieokreślonych na rysunku planu, z zachowaniem przepisów odrębnych, w tym dotyczących dróg przeciwpożarowych.

3. Ustala się minimalną liczbę miejsc do parkowania, zlokalizowanych w granicach własnych nieruchomości zgodnie z poniższymi wskaźnikami:

- 1) 3 miejsca postojowe na 20 zatrudnionych,
- 2) 2 miejsca do parkowania na 100 m² powierzchni użytkowej usług,
- 3) w zakresie miejsc do parkowania pojazdów zaopatrzonych w kartę parkingową - na parkingach dla samochodów osobowych liczących więcej niż 5 miejsc postojowych – minimum 1 miejsce na każde rozpoczęte 15 miejsc postojowych.

4. W zakresie zaopatrzenia w wodę ustala się:

- 1) rozwój systemu wodociągowego poprzez budowę i rozbudowę sieci zbiorczej, zasilanej z ujęć wody położonych poza obszarem planu,
- 2) do czasu realizacji gminnej sieci wodociągowej dopuszcza się zaopatrywanie w wodę do celów socjalno - bytowych i gospodarczych z indywidualnych ujęć zgodnie z przepisami odrębnymi,
- 3) nakaz zapewnienia zaopatrzenia w wodę do celów przeciwpożarowych zgodnie z przepisami odrębnymi z zakresu przeciwpożarowego zaopatrzenia w wodę oraz dróg pożarowych.

5. W zakresie odprowadzania ścieków ustala się:

- 1) do czasu realizacji zbiorczego systemu kanalizacji dopuszcza się odprowadzenie ścieków bytowych do szczelnych zbiorników bezodpływowych lub do indywidualnych oczyszczalni ścieków spełniających wymagania określone przepisami odrębnymi,
- 2) zakazuje się odprowadzania nieoczyszczonych ścieków powstałych na obszarze planu do wód powierzchniowych oraz do ziemi oraz tworzenia i utrzymywania otwartych zbiorników ścieków.

6. W zakresie odprowadzania wód opadowych i roztopowych:

- 1) do czasu realizacji zbiorczej sieci kanalizacji deszczowej dopuszcza się odprowadzenie wód opadowych i roztopowych z dróg, placów manewrowych i parkingów do studni chłonnych lub gruntu, po oczyszczeniu

w indywidualnych urządzeniach oczyszczających zapewniających możliwość dostosowania jakości odprowadzanych wód do norm określonych w przepisach odrębnych,

- 2) dopuszcza się realizację urządzeń wodnych służących potrzebom odwodnienia terenów oraz stosowania rozwiązań technicznych uniemożliwiających spływ wód na grunty terenów sąsiednich, ustala się odprowadzenie wód pochodzących z dachów i terenów nieutwardzonych, powierzchniowo lub poprzez magazynowanie w zbiornikach zamkniętych podziemnych lub nadziemnych na teren własnej nieruchomości.

7. W zakresie gospodarki odpadami stałymi ustala się gospodarkę odpadami z uwzględnieniem segregacji odpadów u źródeł ich powstawania, z jednoczesnym wyodrębnieniem odpadów niebezpiecznych, na zasadach obowiązujących w gminie.

8. W zakresie zasad zaopatrzenia w energię ciepłą ustala się zaopatrzenie obszaru planu ze źródeł indywidualnych z wykorzystaniem paliw i technologii niepowodujących pogorszenia stanu środowiska oraz gwarantujących emisję spalin poniżej dopuszczalnych norm, w tym odnawialnych źródeł energii

9. W zakresie zaopatrzenia w energię elektryczną ustala się:

- 1) zasilanie terenów objętych planem z sieci SN i nN oraz stacji elektroenergetycznych 15/0,4kV, poprzez budowę i rozbudowę systemów sieci i urządzeń w rejonie obsługi, w ilości wynikającej z zapotrzebowania,
- 2) w przypadku projektowanych napowietrznych oraz podziemnych linii elektroenergetycznych obowiązują strefy ochronne (wolne od zabudowy):
 - a) dla linii napowietrznej SN15 kV - pas 12,0 m (po 6,0 m od osi linii),
 - b) dla linii napowietrznej nN 0,4 kV - pas 5,0 m (po 2,5 m od osi linii),
 - c) dla linii kablowej SN 15 kV - pas 2,0 m (po 1,0 m od osi linii),
 - d) dla linii kablowej nN 0,4 kV - pas 1,0 m (po 0,5 m od osi linii),
- 3) strefa ochronna nie obowiązuje w przypadku likwidacji napowietrznej linii elektroenergetycznej średniego napięcia,
- 4) dopuszcza się lokalizację zabudowy w pobliżu czynnych linii elektroenergetycznych zgodnie z przepisami odrębnymi,
- 5) dopuszcza się stosowanie indywidualnych systemów pozyskiwania energii ze źródeł odnawialnych o mocy mikroinstalacji i małych instalacji w zakresie nie wymagającym ustanowienia w planie granic ich stref ochronnych, w rozumieniu przepisów szczególnych dotyczących odnawialnych źródeł energii.

10. W zakresie infrastruktury telekomunikacyjnej i teleinformatycznej ustala się budowę oraz rozbudowę nowych urządzeń infrastruktury i sieci telekomunikacyjnej celem dostępności do nowoczesnych systemów telekomunikacyjnych i teleinformatycznych – przewodowych i bezprzewodowych.

DZIAŁ III. USTALENIA SZCZEGÓŁOWE

Rozdział 1.

§ 13. 1. Dla terenu oznaczonego symbolem 1P.U, 2P.U, plan ustala:

- 1) przeznaczenie podstawowe: teren produkcji i/lub usług,
- 2) przeznaczenie uzupełniające:
 - a) bazy, składy, magazyny,
 - b) garaże, budynki gospodarcze,
 - c) sieci, urządzenia i obiekty infrastruktury technicznej,
 - d) dojścia, dojazdy, parkingi,
 - e) zieleń urządzona,

3) zasady zagospodarowania terenu oraz parametry i wskaźniki kształtowania zabudowy:

a) ograniczenie wysokości:

- dla zabudowy produkcyjnej, usługowej i magazynowej - do 12 m,
- dla zabudowy baz i składów – do 10 m,
- dla zabudowy garażowej i gospodarczej – do 8,0 m,
- dla dominant wysokościowych np. silosów, zbiorników, kominów według wskazań technicznych i technologicznych,

b) ograniczenie ilości kondygnacji nadziemnych zabudowy - do trzech kondygnacji,

c) geometria i pokrycie dachów:

- geometria dachów wg wskazań technicznych i technologicznych,
- pokrycie dachów wg wskazań technicznych i technologicznych,

d) minimalny wskaźnik powierzchni biologicznie czynnej – 10%,

e) minimalny wskaźnik intensywności zabudowy – 0,1,

f) maksymalny wskaźnik intensywności zabudowy – 1,5,

g) maksymalna wielkość powierzchni zabudowy – 80%,

h) minimalny wskaźnik miejsc parkingowych – zgodnie z ustaleniami ogólnymi planu (§12 ust. 3),

i) nieprzekraczalne linie zabudowy:

- minimalna odległość zabudowy od krawędzi jezdni drogi gminnej Nr 109565L - 10,0 m,
- minimalna odległość zabudowy od granicy działki nr 1222 (dr) – 4,0 m,
- minimalna odległość zabudowy od granicy lasu – zgodnie z przepisami odrębnymi określającymi usytuowanie budynków z uwagi na bezpieczeństwo pożarowe,

j) infrastruktura techniczna: zgodnie z ustaleniami ogólnymi planu (§12),

k) zasady obsługi komunikacyjnej terenu: zgodnie z ustaleniami ogólnymi planu (§12).

2. Dla terenu oznaczonego symbolem 1.KDG-D, plan ustala:

1) przeznaczenie podstawowe: teren drogi publicznej klasy technicznej D (dojazdowej),

2) przeznaczenie uzupełniające:

- a) sieci i urządzenia infrastruktury technicznej,
- b) zjazdy, ciągi pieszo – rowerowe,
- c) zieleń urządzona,

3) parametry i wskaźniki zagospodarowania terenu:

- a) szerokość w liniach rozgraniczających zgodnie z rysunkiem planu (zmienna od 3,30 m do 8,50 m),
- b) parametry geometryczne – zgodnie z warunkami technicznymi, jakim powinny odpowiadać drogi publiczne i ich usytuowanie.

DZIAŁ IV. PRZEPISY KOŃCOWE

§ 14. Ustala się stawkę procentową służącą naliczeniu opłaty, o której mowa w art. 36 ust. 4 ustawy z dnia 27 marca 2003 r. o zagospodarowaniu przestrzennym w wysokości:

- 1) 30 % - dla terenu oznaczonego symbolem P.U,
- 2) 1 % - dla terenu oznaczonego symbolem KDG-D.

§ 15. Na obszarze w zakresie objętym planem tracą moc ustalenia miejscowego planu zagospodarowania przestrzennego gminy Księżpol Nr XIV/53/2003 Rady Gminy Księżpol z dnia 10 grudnia 2003 r. (Dz. Urz. Woj. Lubelskiego z 2004 r. Nr 32, poz. 730).

§ 16. Wykonanie uchwały powierza się Wójtowi Gminy Księżpol.

§ 17. Uchwała wchodzi w życie po upływie 14 dni od publikacji w Dzienniku Urzędowym Województwa Lubelskiego.

Przewodniczący Rady Gminy

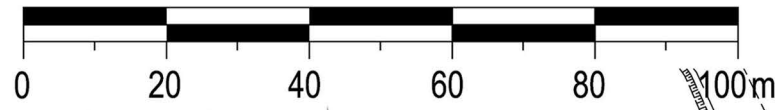
Piotr Wołoszyn

ZMIANA MIEJSCOWEGO PLANU ZAGOSPODAROWANIA PRZESTRZENNEGO GMINY KSIĘŻPOL OBREB: Majdan Stary

RYSUNEK PLANU

Załącznik graficzny Nr 1 do Uchwały Nr V/30/2024 Rady Gminy Księżpol z dnia 29 sierpnia 2024 r.

SKALA 1:1000



OBOWIĄZUJĄCE USTALENIA PLANU:

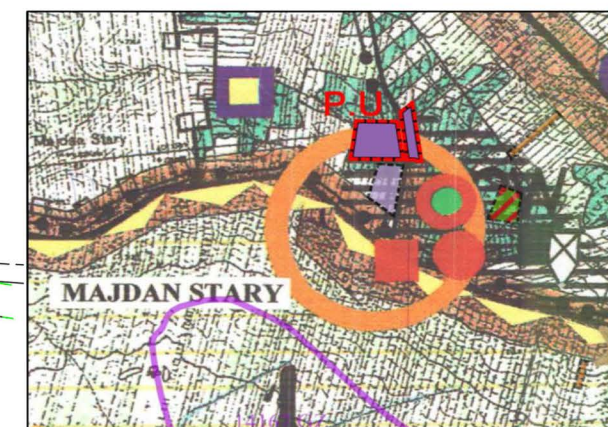
	granica obszaru objętego planem
	linia rozgraniczająca tereny o różnym przeznaczeniu lub różnych zasadach zagospodarowania
	nieprzekraczalna linia zabudowy
	P.U teren produkcji i/lub usług
	KDG-D teren drogi publicznej klasy technicznej D (dojazdowej)
	10 wymiarowanie odległości w metrach

ELEMENTY INFORMACYJNE:

	E-15 kV napowietrzna linia elektroenergetyczna 15 kV ze strefą ochronną (2x6m)
	droga gminna droga gminna Nr 109565L poza granicami planu
	stanowisko archeologiczne AZP 94-83/11, AZP 94-83/12, AZP 94-83/13 pow. 1,42 ha powierzchnia terenu

Oznaczenia informacyjne według obowiązującego mpzp gminy Księżpol:

	MN teren zabudowy jednorodzinnej
	P/U teren zabudowy produkcyjnej i/lub usług
	RL las
	KDw droga wewnętrzna



Wyrusze ze Studium uwarunkowań i kierunków zagospodarowania przestrzennego Gminy Księżpol wg Uchwały Nr LIV/432/2023 Rady Gminy Księżpol z dnia 31 października 2023 r. w sprawie zmiany Studium uwarunkowań i kierunków zagospodarowania przestrzennego Gminy Księżpol
Skala 1:25 000

	granice zmiany planu
	P.U tereny zabudowy produkcyjnej i usługowej

Załącznik Nr 2
do Uchwały Nr V/30/2024
Rady Gminy Księżpol
z dnia 29 sierpnia 2024 r.

**Rozstrzygnięcie o sposobie rozpatrzenia uwag do wyłożonego w dniach
9 lipca 2024 r. do 30 lipca 2024 r. projektu zmiany miejscowego planu
zagospodarowania przestrzennego Gminy Księżpol**

W terminie składania uwag tj. w dniach od 31 lipca 2024 r. do 14 sierpnia 2024 r. nie wpłynęły żadne uwagi do wyłożonego do publicznego wglądu projektu miejscowego planu zagospodarowania przestrzennego Gminy Księżpol.

Załącznik Nr 3
do Uchwały Nr V/30/2024
Rady Gminy Księżpol
z dnia 29 sierpnia 2024 r.

Rozstrzygnięcie o sposobie realizacji, zapisanych w zmianie miejscowego planu zagospodarowania przestrzennego Gminy Księżpol, inwestycji z zakresu infrastruktury technicznej, które należą do zadań własnych Gminy oraz zasadach ich finansowania

Na podstawie art. 20 ust. 1 ustawy z dnia 27 marca 2003 r. o planowaniu i zagospodarowaniu przestrzennym (t. j. Dz. U. z 2023 r. poz. 977 z późn. zm.) Rada Gminy Księżpol ustala, co następuje:

§ 1

Realizacja zadań z zakresu infrastruktury technicznej, w tym budowy dróg, kanalizacji, wodociągów, ciągów piesznych, pociąga za sobą wydatki z budżetu gminy w zakresie realizacji zadań własnych.

§ 2

Źródłami finansowania inwestycji w zależności od potrzeb mogą być: środki Unii Europejskiej, kredyty bankowe, emisje obligacji i środki prywatne.
Zakłada się, że koszty realizacji inwestycji ponoszone będą etapowo.

Załącznik Nr 4 do uchwały Nr V/30/2024
Rady Gminy Księżpol
z dnia 29 sierpnia 2024 r.
Zalacznik4.xml

Dane przestrzenne, o których mowa w art. 67a ust. 3 i 5 ustawy z dnia 27 marca 2003 r. o planowaniu i zagospodarowaniu przestrzennym (j.t. Dz.U. z 2020 r. poz. 293 z późn. zm.) ujawnione zostaną po kliknięciu w ikonę