



DZIENNIK URZĘDOWY

WOJEWÓDZTWA LUBELSKIEGO

Lublin, dnia 10 grudnia 2024 r.

Poz. 6305

UCHWAŁA NR VI/35/2024 RADY GMINY WILKOŁAZ

z dnia 28 listopada 2024 r.

w sprawie przyjęcia Gminnego Programu Opieki nad Zabytkami gminy Wilkołaz na lata 2024-2027

Na podstawie art. 18 ust. 2 pkt 15 ustawy z dnia 8 marca 1990 r. o samorządzie gminnym (t.j. Dz. U. z 2024 roku, poz. 1465 z późn. zm.), art. 87 ust. 3 i 4 ustawy z dnia 23 lipca 2003 r. o ochronie zabytków i opiece nad zabytkami (t.j. Dz. U. z 2024 roku, poz. 1292), po uzyskaniu pozytywnej opinii Lubelskiego Wojewódzkiego Konserwatora Zabytków Rada Gminy Wilkołaz uchwala, co następuje:

§ 1. Przyjmuje się Gminny Program Opieki nad Zabytkami gminy Wilkołaz na lata 2024-2027, stanowiący załącznik do niniejszej uchwały.

§ 2. Wykonanie uchwały powierza się Wójtowi Gminy Wilkołaz.

§ 3. Uchwała wchodzi w życie z dniem podjęcia i podlega ogłoszeniu w Dzienniku Urzędowym Województwa Lubelskiego.

Przewodniczący Rady Gminy

Mieczysław Lisiecki

*Załącznik do uchwały Nr VI/35/2024
Rady Gminy Wilkołaz
z dnia 28 listopada 2024 roku*

**GMINNY PROGRAM OPIEKI NAD ZABYTKAMI
GMINY WILKOŁAZ
NA LATA 2024 - 2027**



Opracował: STEP Zbigniew Zacharski, ul. Wesoła 2, 27-415 Wymysłów

Wilkołaz, wrzesień 2024

Zawartość

1. Wprowadzenie	3
2. Podstawa prawna opracowania gminnego programu opieki nad zabytkami	3
3. Uwarunkowania prawne ochrony i opieki nad zabytkami	4
4. Uwarunkowania zewnętrzne ochrony zasobów dziedzictwa kulturowego	8
<i>Krajowy Program Opieki nad zabytkami na lata 2023 - 2026</i>	8
<i>Narodowa Strategia Rozwoju Kultury na lata 2004 – 2013</i>	9
<i>Strategia na rzecz Odpowiedzialnego Rozwoju do roku 2020 z perspektywą do 2030</i>	11
<i>Strategia Rozwoju Kapitału Społecznego (współdziałanie, kultura, kreatywność)2030</i>	11
<i>Strategia Rozwoju Województwa Lubelskiego do 2030 roku</i>	13
<i>Plan Zagospodarowania Przestrzennego Województwa Lubelskiego</i>	13
<i>Wojewódzki Program Opieki nad Zabytkami w województwie Lubelskim na lata 2023-2026</i>	14
<i>Powiatowy Program Opieki nad Zabytkami Powiatu Kraśnickiego na lata 2020 - 2023</i>	15
<i>Strategia Rozwoju Powiatu Kraśnickiego na lata 2016 - 2022</i>	16
<i>Strategia rozwoju ponadlokalnego obszaru obejmującego miasto Kraśnik, gminę Kraśnik, gminę Anapol, gminę Dzierzkowice, gminę Gościeradów, gminę Urzędów, gminę Wilkołaz, gminę Zakrzówek na lata 2023-2027, z perspektywą do 2035 roku</i>	17
<i>Lokalna Strategia Rozwoju Lokalnej Grupy Działania Ziemi Kraśnickiej</i>	17
5. Uwarunkowania wewnętrzne ochrony dziedzictwa kulturowego	17
<i>Miejscowy plan zagospodarowania przestrzennego gminy Wilkołaz</i>	17
<i>Studium uwarunkowań i kierunków zagospodarowania przestrzennego gminy Wilkołaz</i>	18
<i>Strategia Rozwoju Gminy Wilkołaz na lata 2015-2022</i>	18
<i>Lokalny Program Rewitalizacji Gminy Wilkołaz na lata 2017-2023</i>	19
<i>Studium wartości kulturowych i uwarunkowań konserwatorskich gminy Wilkołaz</i>	19
6. Charakterystyka zasobów oraz analiza stanu dziedzictwa i krajobrazu kulturowego gminy Wilkołaz	20
6.1 Rys historyczny.....	20
6.2 Zabytki objęte prawnymi formami ochrony	22
6.3 Zabytki o największym znaczeniu dla gminy	29
6.4 Zabytki techniki	31
6.5 Pozostałe zabytki	32
6.6 Zabytki archeologiczne	35
7. Ocena stanu dziedzictwa kulturowego gminy. Analiza szans i zagrożeń	36
7.1 Zabytki architektury sakralnej	36
7.2 Cmentarze	36
7.3 Pozostałe zabytki	42
7.4 Zabytki archeologiczne	43
7.5 Analiza szans i zagrożeń	44
8. Założenia programowe	46
9. Instrumentarium realizacji programu opieki nad zabytkami	49
10. Źródła finansowania programu opieki nad zabytkami	50
11. Bibliografia	52

1. Wprowadzenie

Podstawowym celem, jaki ma realizować Gminny Program Opieki Nad Zabytkami Gminy Wilkołaz jest wyznaczenie zasadniczych kierunków działań oraz kluczowych zadań, jakie należy zrealizować w celu poprawy stanu zachowania dziedzictwa kulturowego Gminy Wilkołaz. Jest to dokument posiłkowy, mający wskazywać kierunki działań dotyczących finansowania i koordynowania prac z dziedziny ochrony zabytków oraz upowszechniania i promowania dziedzictwa kulturowego.

Obowiązek opracowania Programu określony jest w art. 87 ust. 1 Ustawy z dnia 23 lipca 2003 r. o ochronie zabytków i opiece nad zabytkami i ma na celu między innymi zahamowanie procesów degradacji zabytków, doprowadzenie do poprawy stanu ich zachowania, wyeksponowanie poszczególnych zabytków czy też podejmowanie działań zwiększających atrakcyjność zabytków dla potrzeb społecznych, turystycznych i edukacyjnych.

Program opieki nad zabytkami jest elementem samorządowej polityki strategicznej służącym podejmowaniu działań w celu poprawy stanu zasobów dziedzictwa kulturowego na terenie gminy.

2. Podstawa prawna opracowania gminnego programu opieki nad zabytkami

Podstawa prawna do przygotowania i wdrożenia gminnego programu opieki nad zabytkami zawarta jest w Ustawie z dn. 23 lipca 2003 r. o ochronie zabytków i opiece nad zabytkami /Dz. U. z 2024, poz. 1292, t.j./ w art. 87. Zgodnie z jego treścią, zarząd województwa, powiatu lub wójt (burmistrz, prezydent miasta) sporządza odpowiednio wojewódzki, powiatowy lub gminny program opieki nad zabytkami na okres 4 lat.

Wojewódzki, powiatowy i gminny program opieki nad zabytkami przyjmuje odpowiednio sejmik województwa, rada powiatu i rada gminy, po uzyskaniu opinii wojewódzkiego konserwatora zabytków. Programy te są ogłaszane w wojewódzkim dzienniku urzędowym. Z realizacji programów opieki nad zabytkami zarząd województwa, powiatu i wójt (burmistrz, prezydent miasta) sporządza, co 2 lata, sprawozdanie, które przedstawia się odpowiednio sejmikowi województwa, radzie powiatu lub radzie gminy.

Gminny program opieki nad zabytkami ma na celu przede wszystkim:

- uwzględnienie uwarunkowań ochrony zabytków, w tym krajobrazu kulturowego i dziedzictwa archeologicznego, łącznie z uwarunkowaniami ochrony przyrody i równowagi ekologicznej,
- zahamowanie procesów degradacji zabytków i doprowadzenie do poprawy ich stanu zachowania,
- wyeksponowanie poszczególnych zabytków oraz walorów krajobrazu kulturowego,
- podejmowanie działań zwiększających atrakcyjność zabytków dla potrzeb społecznych, turystycznych i edukacyjnych oraz wspieranie inicjatyw sprzyjających wzrostowi środków finansowych na opiekę nad zabytkami,
- określenie warunków współpracy z właścicielami zabytków, eliminujących sytuacje konfliktowe związane z wykorzystaniem tych zabytków,
- podejmowanie przedsięwzięć umożliwiających tworzenie miejsc pracy związanych z opieką nad zabytkami.

3. Uwarunkowania prawne ochrony i opieki nad zabytkami

Konstytucja RP

Najważniejszym aktem prawnym obowiązującym w polskim systemie prawnym jest Konstytucja RP. Zgodnie z treścią art. 5 Konstytucji RP "Rzeczpospolita Polska (...) strzeże dziedzictwa narodowego (...)". Tak więc obowiązek ochrony zabytków, a także dawnych dóbr kultury jest konstytucyjnym obowiązkiem państwa.

Ustawa z dnia 23 lipca 2003 r. o ochronie zabytków i opiece nad zabytkami / Dz.U. z 2024 r., poz. 1292/

Zgodnie z zapisami ustawy ochrona zabytków polega w szczególności na podejmowaniu przez organy administracji publicznej działań mających na celu trwałe zachowanie zabytku, kontrolę stanu zachowania, zapobieganie zagrożeniom, a także uwzględnienie zadań ochronnych w zagospodarowaniu przestrzennym oraz przy kształtowaniu środowiska.

Organami ochrony zabytków są:

- minister właściwy do spraw kultury i ochrony dziedzictwa narodowego, w imieniu którego zadania i kompetencje, w tym zakresie wykonuje Generalny Konserwator Zabytków;
- wojewoda, w imieniu którego zadania i kompetencje, w tym zakresie, wykonuje wojewódzki konserwator zabytków.

Ochrona zabytków polega w szczególności na podejmowaniu przez organy administracji publicznej działań mających na celu (art. 4):

- zapewnienie warunków prawnych, organizacyjnych, finansowych umożliwiających trwałe zachowanie zabytków oraz ich zagospodarowanie i utrzymanie;
- zapobieganie zagrożeniom mogącym spowodować uszczerbek dla wartości zabytków;
- udaremnianie niszczenia i niewłaściwego korzystania z zabytków;
- przeciwdziałanie kradzieży, zaginięciu lub nielegalnemu wywozowi zabytków za granicę;
- kontrolę stanu zachowania i przeznaczenia zabytków;
- uwzględnianie zadań ochronnych w planowaniu przestrzennym oraz przy kształtowaniu środowiska.

Art. 5 Ustawy stanowi, iż opieka nad zabytkiem sprawowana przez jego właściciela lub posiadacza polega na:

- zapewnieniu warunków do naukowego badania i dokumentowania zabytku, prowadzenia prac konserwatorskich, restauratorskich i robót budowlanych przy zabytku,
- zabezpieczenia i utrzymania zabytku oraz jego otoczenia w jak najlepszym stanie,
- korzystania z zabytku w sposób zapewniający trwałe zachowanie jego wartości,
- popularyzowania i upowszechniania wiedzy o zabytku oraz jego znaczeniu dla historii i kultury.

W art.6 ustawa definiuje m.in. podstawowe pojęcia z zakresu ochrony i opieki nad zabytkami oraz przedmiot, zakres, formy i sposób ich ochrony. W myśl przepisu, ochronie i opiece podlegają (bez względu na stan zachowania):

1. Zabytki nieruchome będące w szczególności:
 - krajobrazami kulturowymi,
 - układami urbanistycznymi, ruralistycznymi i zespołami budowlanymi,
 - dziełami architektury i budownictwa,
 - dziełami budownictwa obronnego,
 - obiektami techniki, a zwłaszcza kopalniami, hutami, elektrowniami innymi zakładami przemysłowymi,
 - cmentarzami,
 - parkami, ogrodami i innymi formami zaprojektowanej zieleni, miejscami upamiętniającymi wydarzenia historyczne bądź działalność wybitnych osobistości lub instytucji;

2. Zabytki ruchome będące w szczególności:

- dziełami sztuk plastycznych, rzemiosła artystycznego i sztuki użytkowej,
- kolekcjami stanowiącymi zbiory przedmiotów zgromadzonych i uporządkowanych według koncepcji osób, które tworzyły te kolekcje,
- numizmatami oraz pamiątkami historycznymi, a zwłaszcza militariami, sztandarami, pieczęciami, odznakami, medalami i orderami,
- wytworami techniki, a zwłaszcza urządzeniami, środkami transportu oraz maszynami i narzędziami świadczącymi o kulturze materialnej, charakterystycznymi dla dawnych i nowych form gospodarki, dokumentującymi poziom nauki i rozwoju cywilizacyjnego,
- materiałami bibliotecznymi, o których mowa w art. 5 ustawy z dnia 27 czerwca 1997 r. o bibliotekach (Dz. U. Nr 85, poz. 539, z 1998 r. Nr 106, poz. 668, z 2001r. Nr 129, poz. 1440 oraz z 2002 r. Nr 113, poz. 984),
- instrumentami muzycznymi,
- wytworami sztuki ludowej, rękodzieła oraz innymi obiektami etnograficznymi;

3. Zabytki archeologiczne będące w szczególności:

- pozostałościami terenowymi pradziejowego i historycznego osadnictwa,
- cmentarzyskami,
- kurhanami,
- reliktnami działalności gospodarczej, religijnej i artystycznej.

Ustawa w szeregu artykułów definiuje obowiązki oraz kompetencje samorządu terytorialnego w zakresie ochrony zabytków i opieki nad zabytkami. W artykułach: art. 5, 25, 26, 28, 30, 31, 36, 71, 72 szczegółowo określono obowiązki samorządu w stosunku do obiektów zabytkowych objętych ochroną, stanowiących własność samorządu bądź będących w jego posiadaniu.

Art. 21 Ustawy stanowi, że podstawą do sporządzania programów opieki nad zabytkami przez województwa, powiaty i gminy jest ewidencja zabytków. Art. 22 ust. 4 wyznacza wójta (burmistrza, prezydenta miasta) jako organ właściwy do prowadzenia gminnej ewidencji zabytków w formie zbioru kart adresowych zabytków nieruchomych z terenu gminy. Zgodnie z ust. 5 tego samego artykułu w gminnej ewidencji zabytków powinny być ujęte:

- zabytki nieruchome wpisane do rejestru;
- inne zabytki nieruchome znajdujące się w wojewódzkiej ewidencji zabytków;

- inne zabytki nieruchome wyznaczone przez wójta (burmistrza, prezydenta miasta) w porozumieniu z wojewódzkim konserwatorem zabytków.

Obowiązek samorządu dotyczący sporządzania i uchwalania gminnego programu opieki nad zabytkami zawarty jest w art. 87 Ustawy. Zgodnie z jego zapisami program winien być opracowany na okres 4 lat i ma służyć celom określonym w Ustawie.

Program przyjmowany jest przez radę gminy, po uzyskaniu opinii wojewódzkiego konserwatora zabytków, a następnie ogłaszany w wojewódzkim dzienniku urzędowym. Co 2 lata władze gminy sporządzają sprawozdanie z realizacji programu, które przedstawiane jest radzie gminy.

Ustawa o samorządzie gminnym(Dz. U. z 2024r., poz. 609 z późn.zm.)

Zgodnie z art. 7, ust. 1 pkt. 9 Ustawy o samorządzie gminnym zadaniem własnym gminy jest „zaspokajanie zbiorowych potrzeb wspólnoty (...). W szczególności zadania własne obejmują sprawy (...) kultury, w tym (...) ochrony zabytków i opieki nad zabytkami”. Ochronę zabytków i opiekę nad zabytkami uwzględnia się przy sporządzaniu i aktualizacji koncepcji przestrzennego zagospodarowania kraju, strategii rozwoju województw, planów zagospodarowania przestrzennego województw, planu zagospodarowania przestrzennego morskich wód wewnętrznych, morza terytorialnego i wyłącznej strefy ekonomicznej, analiz i studiów z zakresu zagospodarowania przestrzennego powiatu, strategii rozwoju gmin, studiów uwarunkowań i kierunków zagospodarowania przestrzennego gmin oraz miejscowych planów zagospodarowania przestrzennego, a także decyzji o ustaleniu lokalizacji inwestycji celu publicznego, decyzji o warunkach zabudowy, decyzji o zezwoleniu na realizację inwestycji drogowych.

Przepisy dotyczące ochrony zabytków i opieki nad nimi zostały ujęte w wielu aktach prawnych, m.in. w:

- Ustawie z dnia 7 lipca 1994 r. - Prawo budowlane (Dz.U. z 2024 poz. 725, z późn. zm.)
- Ustawie z dnia 27 marca 2003 r. o planowaniu i zagospodarowaniu przestrzennym (Dz. U. 2024 r. poz. 1130),
- Ustawie z dnia 27 kwietnia 2001 r. Prawo ochrony środowiska (Dz. U. z 2024 r., poz. 54 z późn. zm.),
- Ustawie z dnia 21 sierpnia 1997 r. o gospodarce nieruchomościami (Dz. U. z 2024 r. poz. 1145),
- Ustawie z dnia 24 kwietnia 2003 r. o działalności pożytku publicznego i wolontariacie (Dz. U. z 2023 r. poz. 571 z późn. zm.).

-Ustawie z dnia 16 kwietnia 2004 r. o ochronie przyrody (Dz. U. z 2023r. poz. 1336, z późn. zm.),

-Ustawie z dnia 25 października 1991 r. o organizowaniu i prowadzeniu działalności kulturalnej (Dz. U. z 2024 r.,, poz.87).

- Ustawie z dnia 21 listopada 1996 r. o muzeach (Dz. U. z 2022r., poz. 385),

- Ustawie z dnia 27 czerwca 1997 r. o bibliotekach (Dz. U. z 2022 r., poz.2393).

- Ustawie z dnia 14 lipca 1983 r. o narodowym zasobie archiwalnym i archiwach (Dz. U. z 2020 r. poz. 164, z późn.zm.).

- Rozporządzeniu Ministra Kultury i Dziedzictwa Narodowego z dnia 26 maja 2011 r. w sprawie prowadzenia rejestru zabytków, krajowej, wojewódzkiej i gminnej ewidencji zabytków oraz krajowego wykazu zabytków skradzionych lub wywiezionych za granicę niezgodnie z prawem (Dz. U. Nr 113, poz. 661)

- Rozporządzeniu Ministra Kultury i Dziedzictwa Narodowego z dnia 27 lipca 2011 r. w sprawie prowadzenia prac konserwatorskich, prac restauratorskich, robót budowlanych, badań konserwatorskich, badań architektonicznych i innych działań przy zabytku wpisanym do rejestru zabytków oraz badań archeologicznych (Dz. U. Nr 165, poz. 987).

4. Uwarunkowania zewnętrzne ochrony zasobów dziedzictwa kulturowego

Krajowy Program Ochrony Zabytków i Opieki Nad Zabytkami na lata 2023 – 2026

Krajowy program ochrony zabytków i opieki nad zabytkami na lata 2023-2026 został przyjęty przez Radę Ministrów w dniu 8 grudnia 2023 r. Uchwałą nr 242. Celem programu jest zapewnienie efektywnej ochrony i opieki nad zabytkami poprzez m.in. ochronę i zarządzanie zabytkami o wyjątkowej wartości, podnoszenie wiedzy o zasobach zabytkowych kraju, cyfryzację i podniesienie jakości prowadzonych postępowań administracyjnych czy zwiększenie zastosowania nowych technologii.

Najważniejsze cele programu:

- Ochrona i zarządzanie zabytkami o wyjątkowej wartości poprzez m.in.:
 - model i system wartościowania zabytków;
 - plany zarządzania dla pomników historii;
 - wsparcie procesu tworzenia planów ochrony parków kulturowych;
 - system bezpieczeństwa zabytków;

- projektowanie konserwatorskie.
- Cyfryzacja i podniesienie jakości prowadzenia postępowań administracyjnych poprzez m.in.:
 - cyfryzację procesu inwestycyjno-budowlanego w zakresie ochrony zabytków;
 - opracowanie i realizację programu szkoleń specjalistycznych dla pracowników wojewódzkich urzędów ochrony zabytków.
- Zwiększenie zastosowania nowych technologii w ochronie zabytków poprzez m.in.:
 - wdrożenie i rozwój programu wsparcia zarządzania dziedzictwem archeologicznym (AZP+);
 - digitalizację i udostępnianie zasobu archiwalnego;
 - rozwój portalu zabytek.pl.
- Edukacja i podnoszenie świadomości społecznej wartości dziedzictwa kulturowego poprzez m.in.:
 - włączenie edukacji ochrony zabytków do programów nauczania w szkołach;
 - kampanie społeczno-edukacyjne dotyczące zagrożeń dla dziedzictwa kulturowego;
 - wsparcie merytoryczne służb mundurowych oraz organów wymiaru sprawiedliwości w sprawach dotyczących przestępczości przeciwko zabytkom.
- Wzmacnianie narzędzi ochrony zabytków wobec zmian klimatycznych poprzez m.in.:
 - wsparcie procesu tworzenia gminnych programów opieki nad zabytkami;
 - warsztaty konserwatorskie – praktyka prac konserwatorskich;
 - wzmacnianie kompetencji zawodów rzemieślniczych;
 - inwestycje w obiektach zabytkowych – szkolenia dla samorządów.

Narodowa Strategia Rozwoju Kultury na lata 2004 – 2013 oraz Uzupełnienie Narodowej Strategii Rozwoju Kultury na lata 2004 -2020

Narodowa Strategia Rozwoju Kultury na lata 2004 – 2013 zawiera strategiczne cele polityki państwa w zakresie ochrony zabytków i opieki nad zabytkami, zaś uszczegółowienie powyższego zawarte zostało w Uzupełnieniu Narodowej Strategii Rozwoju Kultury na lata 2004 - 2020. Są to rządowe dokumenty tworzące ramy dla nowoczesnego mecenatu państwa w celu wspierania działalności kulturalnej, a przede wszystkim dla nowocześnie pojmowanej polityki kulturalnej państwa, funkcjonującej w warunkach rynkowych, w połączeniu z perspektywami kolejnych okresów programowania Unii Europejskiej.

Dokumentem służącym wdrożeniu Narodowej Strategii Rozwoju Kultury jest Narodowy Program Kultury „Ochrona Zabytków i Dziedzictwa Kulturowego na lata 2004-2013”.

Program ten zawiera następujące priorytety:

Priorytet 1. Aktywne zarządzanie zasobem stanowiącym materialne dziedzictwo kulturowe. Realizacja działań w ramach priorytetu mają na celu materialną poprawę stanu zabytków, ich adaptację i rewitalizację oraz zwiększenie dostępności do nich mieszkańców, turystów i inwestorów. Wykonanie założeń pozwoli na zwiększenie atrakcyjności regionów, a także wykorzystanie przez nie potencjału związanego z posiadanym dziedzictwem kulturowym.

Działanie 1.1. Budowa nowoczesnych rozwiązań organizacyjno-finansowych w sferze ochrony zabytków.

Działanie 1.2. Kompleksowa rewaloryzacja zabytków i ich adaptacja na cele kulturalne, turystyczne, edukacyjne, rekreacyjne i inne cele społeczne.

Działanie 1. 3. Zwiększenie roli zabytków w rozwoju turystyki przedsiębiorczości poprzez tworzenie zintegrowanych narodowych produktów turystycznych.

Priorytet 2. Edukacja i administracja na rzecz ochrony i zachowania dziedzictwa kulturowego

Działanie 2.1. Rozwój zasobów ludzkich oraz podnoszenie świadomości społecznej w sferze ochrony dziedzictwa kulturowego

Działanie 2.2. Ochrona i zachowanie dziedzictwa kulturowego przed nielegalnym wwozem, wywozem i przewozem przez granicę.

Z kolei w Uzupełnieniu Narodowej Strategii Rozwoju Kultury na lata 2004-2020, znajduje się ważny z punktu widzenia Gminnego Programu Opieki nad Zabytkami Program Operacyjny „Dziedzictwo kulturowe”. Priorytet I tego Programu zawiera zapisy dotyczące rewaloryzacji zabytków nieruchomych i ruchomych. Cele tego priorytetu są następujące:

- poprawa stanu zachowania zabytków,
- zwiększanie narodowego zasobu dziedzictwa kulturowego (w tym także liczby stanowisk archeologicznych),
- kompleksowa rewaloryzacja zabytków i ich adaptacja na cele inne niż kulturalne,
- zwiększenie roli zabytków muzealiów w rozwoju turystyki i przedsiębiorczości poprzez tworzenie zintegrowanych narodowych produktów turystycznych,
- poprawa warunków instytucjonalnych, prawnych i organizacyjnych w zakresie ochrony zabytków i ich dokumentacji,

- zabezpieczenie zabytków, muzealiów i archiwaliów przed skutkami klęsk żywiołowych, kradzieżami i nielegalnym wywozem za granicę oraz na wypadek sytuacji kryzysowych i konfliktu zbrojnego.

Strategia na rzecz Odpowiedzialnego Rozwoju do roku 2020 z perspektywą do 2030

Strategia na rzecz Odpowiedzialnego Rozwoju do roku 2020 z perspektywą do 2030 r. została przyjęta Uchwałą Rady Ministrów z dnia 14 lutego 2017 r. Dokument ten jest aktualizacją średniookresowej Strategii Rozwoju Kraju 2020 i jest obowiązującym, kluczowym dokumentem państwa polskiego w obszarze średnio- i długofalowej polityki gospodarczej. W celu III – skuteczne państwo – wymieniono „Obszar E-państwo” i projektem strategicznym realizowanym w jego ramach jest digitalizacja i rozwój kultury cyfrowej. Służyć temu ma kontynuacja procesów związanych z digitalizacją, przechowywaniem i udostępnianiem różnego typu zasobów dziedzictwa cyfrowego w Polsce (muzealnych, bibliotecznych, archiwalnych, audiowizualnych i zabytków), w tym do celów ponownego wykorzystywania, w ramach którego digitalizację należy rozumieć jako nowoczesną formę konserwacji i zabezpieczenia najcenniejszych zasobów kultury. Wśród obszarów wpływających na osiągnięcie celów Strategii wymieniono „Kapitał ludzki i społeczny” a czwartym z kierunków interwencji w tym obszarze wymieniono: wzmocnienie roli kultury dla rozwoju gospodarczego i spójności społecznej. W działaniach do 2030 r. ma to się przejawiać m.in. poprzez inwestycje w dziedzictwo narodowe (dobra kultury, nauki i sztuki, zabytki, rozwój sieci muzeów).

Strategia Rozwoju Kapitału Społecznego (współdziałanie, kultura, kreatywność) 2030

Dokument został przyjęty uchwałą nr 155 Rady Ministrów z dnia 27 października 2020 r. i stanowi kontynuację Strategii Rozwoju Kapitału Społecznego, przyjętej 26 marca 2013 r. i jest instrumentem realizacji Strategii na rzecz Odpowiedzialnego Rozwoju do roku 2020 z perspektywą do 2030 r.

W części Strategii poświęconej diagnozie obszaru „kultura” wskazano na:

- zły stan zabytków,
- niewykorzystany potencjał szlaków kulturowych,
- niewystarczający poziom ochrony zbiorów wchodzących w skład narodowego zasobu bibliotecznego,
- brak spójnej i aktualnej krajowej koncepcji rozwoju cyfrowych zasobów kultury,

- deficyt kompetencji kulturowych,

ale wskazano także na rosnący potencjał muzeów w zakresie budowania kapitału społecznego. Jako główny cel Strategii przyjęto wzrost jakości życia społecznego i kulturalnego Polaków. W części poświęconej celom, kierunkom interwencji oraz narzędziom realizacji celu przyjęto trzy cele szczegółowe:

- Zwiększenie zaangażowania obywateli w życie publiczne,
- Wzmacnianie roli kultury w budowaniu tożsamości i postaw obywatelskich,
- Zwiększenie wykorzystania potencjału kulturowego dla rozwoju,

W strategii podkreślono, iż podstawą budowania silnego kapitału społecznego jest wzmacnianie prospołecznych postaw i tożsamości opartych na wspólnym dorobku kulturowym, co osiąga się poprzez szacunek do tradycji oraz poczucie przynależności do wspólnoty i jej historii. Istotnym elementem Strategii Rozwoju Kapitału Społecznego będą działania ukierunkowane na wzmocnienie i wykorzystanie potencjału kultury i zasobów dziedzictwa narodowego na rzecz utrwalania wzorców i kompetencji sprzyjających rozwojowi kapitału społecznego. Wśród zadań realizowanych w ramach celu szczegółowego 2 wyróżniono następujące priorytety:

- tworzenie warunków oraz budowanie kompetencji dla wzmacniania uczestnictwa w kulturze,
- ochronę dziedzictwa kulturowego oraz gromadzenie dzieł kultury poprzez:
 - dalsze inwestowanie w zachowanie obiektów zabytkowych oraz usprawnianie systemu ochrony zabytków,
 - wsparcie zabytków uznanych za Pomniki Historii, między innymi poprzez projekt strategiczny „Rozwój Turystyki Kulturowej” obejmujący działania na rzecz zabytków uznanych za Pomniki Historii na tych szlakach,
 - kontynuację projektu „Krajobraz mojego miasta” którego celem jest zapobieżenie chaosowi reklamowemu i zrównoważonemu planowaniu przestrzeni miejskiej,
 - rozbudowywaniu kolekcji dzieł sztuki współczesnej
- digitalizację, cyfrową rekonstrukcję i udostępnianie dóbr kultury,
- umacnianie tożsamości i postaw obywatelskich poprzez kulturę m.in. poprzez realizację projektu „Niepodległa” oraz wykorzystanie instrumentów „polityki pamięci” po 2022 r.

Strategia Rozwoju Województwa Lubelskiego do 2030

Strategia Rozwoju Województwa Lubelskiego do 2030 roku została przyjęta uchwałą nr XXIV/406/2021 Sejmiku Województwa Lubelskiego z dnia 29 marca 2021 r.

Jest to dokument o długofalowym charakterze, wyznaczający kierunki rozwoju województwa lubelskiego do 2030 roku, w którym jednym z kierunków działań województwa (kierunków interwencji) jest ochrona zasobów dziedzictwa kulturowego, w tym poprzez rozwijanie funkcji użytkowej obiektów kulturowych.

Innym jest rozwój produktów i ofert wydarzeń wykorzystujących unikatowe zasoby lokalne (m.in. wydarzenia historyczne, tradycje, materialne i niematerialne dziedzictwo kulturowe).

Jednym z kierunków działań samorządu – przyjętych w Strategii – są działania na rzecz poprawy stanu zachowania obiektów zabytkowych stanowiących majątek województwa lubelskiego. Kolejnym, istotnym dla ochrony dziedzictwa kulturowego, wspieranie organizacji i tworzenie infrastruktury na rzecz zachowania pamięci i dziedzictwa historycznego województwa lubelskiego.

Plan Zagospodarowania Przestrzennego Województwa Lubelskiego

Plan Zagospodarowania Przestrzennego Województwa Lubelskiego przyjęty 30 października 2015 r. Uchwałą nr XI/162/2015 jako cele strategiczne zagospodarowania przestrzennego wskazuje:

- poprawę jakości środowiska kulturowego poprzez ochronę wartości regionalnych,
- rewaloryzację zasobów zabytkowych,
- kształtowanie rozwoju w ciągłości (kontynuacji) historycznej i kulturowej,
- porządkowanie struktury przestrzennej celem optymalizacji intensywności zabudowy i poprawy estetyki krajobrazu województwa.

Jako jeden z głównych celów dokumentu wskazano ochronę i pomnażanie dziedzictwa kulturowego oraz jego wykorzystanie dla harmonijnego rozwoju społecznego i gospodarczego. Według założeń cel ten ma być realizowany poprzez:

- umacnianie publicznego charakteru zadań samorządów w dziedzinie kultury i dziedzictwa kulturowego, w tym szczególnie zapewnienie systemowych warunków ich finansowania,
- tworzenie warunków ochrony i promowania dziedzictwa kulturowego regionu jako miejsca spotkań trzech różnych kultur: łacińskiej, prawosławnej i żydowskiej,

- tworzenie warunków powszechnej dostępności dóbr kultury niezależnie od środowiska społecznego i miejsca zamieszkania.

Za priorytety i najważniejsze kierunki działań w zakresie ochrony obiektów dziedzictwa kulturowego w województwie uznano:

- prowadzenie ochrony konserwatorskiej poprzez konserwację będącą działaniem zmierzającym do permanentnego utrzymania zabytków w stanie gwarantującym zachowanie ich wartości, rewaloryzacje i adaptacje do nowych funkcji oraz „kontynuacje” czyli tworzenie współczesnego otoczenia zabytków w nawiązaniu do tradycji

- kształtowanie harmonijnego krajobrazu kulturowego
- tradycja i tożsamość kulturowa – utrzymanie ciągłości tradycji i tożsamości ludności z miejscem zamieszkania

- rozwój aktywności kulturalnej.

Wojewódzki Program Opieki nad Zabytkami w województwie Lubelskim na lata 2023-2026

Samorząd Województwa Lubelskiego realizuje zadania z zakresu ochrony zabytków występując w podwójnej roli: po pierwsze jako właściciel obiektów zabytkowych oraz jako jednostka samorządu terytorialnego poziomu regionalnego odpowiedzialna za wykonywanie zadań o charakterze wojewódzkim w zakresie ochrony i opieki nad zabytkami na poziomie regionu. Wojewódzki Program Opieki nad Zabytkami w województwie lubelskim na lata 2023-2026 został przyjęty uchwałą nr LVI/813/2024 Sejmiku Województwa Lubelskiego z dnia 20 marca 2024 r. Głównym celem programu jest wyznaczenie pożądaných kierunków zmian w zakresie ochrony zabytków, możliwych do osiągnięcia w perspektywie 4 lat. Zadaniem programu jest dążenie do osiągnięcia odczuwalnej i akceptowalnej społecznie poprawy w zakresie: stanu zachowania i utrzymania obiektów zabytkowych znajdujących się na terenie województwa lubelskiego.

Obowiązkiem samorządu wojewódzkiego jest kształtowanie polityki rozwoju województwa w sposób uwzględniający zadania o charakterze wojewódzkim, polegające na podejmowaniu działań mających na celu:

- zapewnienie warunków prawnych, organizacyjnych i finansowych umożliwiających trwałe zachowanie zabytków oraz ich zagospodarowanie i utrzymanie;
- zapobieganie zagrożeniom mogącym spowodować uszczerbek dla wartości zabytków;
- udaremnianie niszczenia i niewłaściwego korzystania z zabytków;
- przeciwdziałanie kradzieży, zaginięciu lub nielegalnemu wywozowi zabytków za granicę;

- kontrolę stanu zachowania i przeznaczenia zabytków;
- uwzględnianie zadań ochronnych w planowaniu i zagospodarowaniu przestrzennym oraz przy kształtowaniu środowiska.

Celem strategicznym Programu jest zachowanie zasobów dziedzictwa kulturowego Lubelszczyzny, uwzględniające wymogi teraźniejszości i oczekiwania przyszłości, służące poprawie jakości życia mieszkańców województwa lubelskiego.

W dokumencie wyznaczono trzy główne cele operacyjne:

- Zachowanie potencjału krajobrazu kulturowego województwa,
- Promocja zasobów dziedzictwa kulturowego województwa lubelskiego oraz idei opieki nad zabytkami,
- Żywa tradycja – inwentaryzacja i ochrona niematerialnego dziedzictwa kulturowego.

Powiatowy Program Opieki nad Zabytkami Powiatu Kraśnickiego na lata 2020-2023

Powiatowy Program Opieki nad Zabytkami Powiatu Kraśnickiego na lata 2020-2023 został przyjęty uchwałą 128-390/2020 Zarządu Powiatu w Kraśniku z dnia 30 września 2020 r. Główną ideą Programu jest określenie przedsięwzięć pozwalających osiągnąć odczuwalną i akceptowalną społecznie poprawę w zakresie stanu zachowania i utrzymania obiektów zabytkowych znajdujących się na terenie powiatu kraśnickiego. Zasadniczym celem programu jest „Wzmocnienie potencjału i atrakcyjności dziedzictwa kulturowego Powiatu Kraśnickiego, a także ochrony i opieki nad zabytkami, jego szeroko rozumiana promocja jako jednego z elementów rozwoju społeczno-gospodarczego regionu”.

W dokumencie wskazano następujące priorytety i zadania na lata 2020-2023:

Priorytet I: Wzmocnienie potencjału i atrakcyjności dziedzictwa kulturowego Powiatu Kraśnickiego jako elementu rozwoju społeczno – gospodarczego regionu.

Główne zadania:

1. działania zmierzające do podniesienia świadomości społeczeństwa o wartościach krajobrazu kulturowego, jego wpływu na wspólnotę społeczną i tożsamość regionu;
2. popularyzacja wiedzy o regionalnym dziedzictwie kulturowym (albumy, przewodniki, mapy, pocztówki, kalendarze, itp.);
3. aktywizacja użytkowników – właścicieli obiektów zabytkowych do inwestowania we własne obiekty i adoptowanie ich do nowych funkcji; zachęcanie do częstszego

korzystania przez właścicieli zabytków nieruchomych, zwłaszcza o charakterze świeckim z dotacji Powiatu celem stworzenia warunków dla „zrównoważonego rozwoju” ogółu zabytków nieruchomych w skali powiatu;

4. oznakowanie tablicami informacyjnymi wartościowszych zabytków w powiecie i ich oznaczenie w serwisie google maps.

Priorytet II: Ochrona i opieka nad obiektami zabytkowymi.

Główne zadania:

1. powoływanie i odwoływanie Społecznych Opiekunów Zabytków (na wniosek Wojewódzkiego Lubelskiego Konserwatora Zabytków);
2. uwzględnienie uwarunkowań ochrony zabytków, w decyzjach oraz innych aktach prawa lokalnego;
3. finansowanie prac konserwatorskich, restauratorskich lub prac budowlanych przy zabytkach wpisanych do rejestru zabytków znajdującym się na obszarze Powiatu Kraśnickiego, zgodnie z przyjętą przez Radę Powiatu Kraśnickiego uchwałą;
4. wspieranie inicjatyw sprzyjających pozyskiwaniu środków finansowych na opiekę nad zabytkami.

Strategia Rozwoju Powiatu Kraśnickiego na lata 2016 – 2022 (z perspektywą do 2025)

Strategia Rozwoju Powiatu Kraśnickiego na lata 2016 – 2022 została przyjęta uchwałą nr 75-411/2016 Zarządu Powiatu w Kraśniku z dnia 26 października 2016 r. Jest dokumentem wyznaczającym najistotniejsze kierunki rozwoju jednostki samorządu terytorialnego. Określa wizję, misję, priorytetowe obszary rozwoju oraz cele, jak również wskazuje na konkretne kierunki działań.

Według strategii misją Powiatu Kraśnickiego do 2022 roku będzie: „Wzrost jakości życia mieszkańców poprzez poprawę lokalnej gospodarki, wzrost zatrudnienia i rozwój przedsiębiorczości oraz wszechstronny rozwój społeczności powiatu. Działania powiatu będą ukierunkowane na stworzenie z niego miejsca atrakcyjnego dla mieszkańców i potencjalnych inwestorów. Powiat kraśnicki będzie dążyć do stania się obszarem atrakcyjnym do życia, pracy jak również rekreacji i wypoczynku”.

Ochronę kultury i dziedzictwa powiatu uwzględniono w Priorytecie IV. Promocja i współpraca - w celu operacyjnym nr IV.2. Rozwój turystyki.

Strategia rozwoju ponadlokalnego obszaru obejmującego miasto Kraśnik, gminę Kraśnik, gminę Annopol, gminę Dzierzkowice, gminę Gościeradów, gminę Urzędów, gminę Wilkołaz, gminę Zakrzówek na lata 2023-2027, z perspektywą do 2035 roku.

Strategia została przyjęta Uchwałą nr LXVII/545/2023 Rady Miasta Kraśnik z dnia 22 czerwca 2023 roku. W strategicznym obszarze współpracy „Przestrzeń” wyznaczono jeden z kierunków rozwojowych zmierzający do wzbogacenia oferty turystycznej opartej na walorach przyrodniczych, kulturowych (zabytki i wydarzenia) wraz z towarzyszącymi inwestycjami w tym zakresie (m.in. renowacja zabytków) oraz rewitalizacja obiektów i obszarów zdegradowanych.

Strategia wyznacza ustalenia i rekomendacje dla dokumentów planistycznych, wśród których rekomenduje się eksponowanie w przestrzeni potencjałów kulturowych poprzez włączenie do programów rozwoju turystyki obiektów muzealnych, dawnych budowli obronnych, dawnych zespołów rezydencjonalnych, zespołów sakralnych, zabytki techniki, budynków użyteczności publicznej. Dokument podkreśla potrzebę wykorzystania ocalałych obiektów dziedzictwa jako wzorników w kształtowaniu lokalnej przestrzeni, wspieranie i kontynuację dziedzictwa niematerialnego, a także ochronę i eksponowanie miejsc pamięci narodowej.

Lokalna Strategia Rozwoju Lokalnej Grupy Działania Ziemi Kraśnickiej

W rozdziale 4.1.6 Strategii opisane są zasoby dziedzictwa kulturowego partnerów LGD Ziemi Kraśnickiej, w tym gminy Wilkołaz, zarówno zabytki architektury i budownictwa, jak również miejsca pamięci, cmentarze, zasoby archeologiczne i inne. Strategia zakłada, że jedną z zaplanowanych aktywności w obszarze będzie rozwój oferty spędzania wolnego czasu, w tym poprzez promocję lokalnych zasobów kulturalnych i historycznych. Przewidziane jest wykonanie mapy atrakcji z zaznaczeniem i wizualizowaniem zabytków oraz kultury i historii obszaru.

5. Uwarunkowania wewnętrzne ochrony dziedzictwa kulturowego

Miejscowy plan zagospodarowania przestrzennego gminy Wilkołaz

Miejscowy plan ogólny zagospodarowania przestrzennego gminy Wilkołaz, zatwierdzony został uchwałą Nr XXX/107/88 Gminnej Rady Narodowej w Wilkołazie z dnia 20 maja 1988 r., (Dziennik Urzędowy Województwa Lubelskiego Nr 11 poz. 180 z dnia 1

września 1988 r.).

Zmiana miejscowego planu zagospodarowania przestrzennego gminy Wilkołaz – I Etap została przyjęta uchwałą Rady Gminy nr IV/22/2015 z dnia 9 lutego 2015 r.

Dokument ten wskazuje obowiązujące cele polityki przestrzennej gminy, zasady ich realizacji oraz kierunki działań polityki przestrzennej w zakresie ochrony dziedzictwa kulturowego, zabytków oraz dóbr kultury współczesnej. Wskazuje na konieczność ochrony zasobów krajobrazu kulturowego gminy i jej zabytków, tworzących tożsamość kulturową i uwarunkowania dla kształtowania zagospodarowania i zabudowy, zgodnie z odrębnymi przepisami dotyczącymi ochrony zabytków. Ponadto definiuje kierunki działań podejmowanych w odniesieniu do zabytków takie jak m.in.: prowadzenie prac konserwatorskich lub robót budowlanych, prowadzenie badań archeologicznych, przemieszczania zabytku, zmiany przeznaczenia lub sposobu korzystania z zabytku.

Studium Uwarunkowań i Kierunków Zagospodarowania Przestrzennego Gminy Wilkołaz

Studium zostało przyjęte uchwałą Rady Gminy nr XIV/118/99 z dnia 28 grudnia 1999 r., z późn. zm. Dokument ten określa politykę przestrzenną gminy w tym lokalne zasady zagospodarowania.

Na podstawie istniejących uwarunkowań w tym uwarunkowań dotyczących dziedzictwa kulturowego określa on podstawowe kierunki działań o charakterze ochronnym. Należą do nich:

- ochrona, konserwacja, rewaloryzacja historycznej substancji i struktury zabytkowej, w tym rehabilitacja zasobów mieszkaniowych;
- ochrona zabytkowych założeń sakralnych;
- ochrona najcenniejszych zabytków archeologicznych;
- ochrona układu dróg oraz sposobu zabudowy.

Strategia Rozwoju Gminy Wilkołaz na lata 2015-2022

Przyjęta uchwałą Rady Gminy Wilkołaz Nr XIII/79/2015 z dnia 29 grudnia 2015 r. *Strategia Rozwoju Gminy Wilkołaz na lata 2015-2022* jest dokumentem strategicznym, którego celem jest zdiagnozowanie priorytetowych obszarów, celów i kierunków rozwoju

społeczno-gospodarczego. Dokument ten oparty jest o dokładną inwentaryzację zasobów Gminy i walorów jej lokalizacji. Głównym jej celem jest wzrost poziomu życia mieszkańców i rozwoju gospodarczego gminy poprzez wykorzystanie lokalnych zasobów i walorów środowiskowych i gospodarczych. Wśród mocnych stron gminy wskazane są walory środowiskowe i kulturowe.

Lokalny Program Rewitalizacji Gminy Wilkołaz na lata 2017-2023

Program został przyjęty uchwałą Rady Gminy nr XXVIII/178/2017 z dnia 27 czerwca 2017 r. W katalogu działań rewitalizacyjnych nie przewiduje się jednak żadnych przedsięwzięć związanych z opieką nad zabytkami. Wśród założeń ogólnych program zakłada jednak „rewaloryzację i rehabilitację zdegradowanych zasobów środowiska przyrodniczego i krajobrazu kulturowego, warunkujących zachowanie tożsamości kulturowej społeczności gminy oraz rozwój rekreacji”.

Studium wartości kulturowych i uwarunkowań konserwatorskich gminy Wilkołaz

Dokument pomocniczy dla planów miejscowych zagospodarowania przestrzennego (z 1999 r.) opracowany przez specjalistów z zakresu ochrony dziedzictwa kulturowego. Celem sporządzenia niniejszego studium było rozpoznanie zasobu zabytkowego na terenie gminy Wilkołaz, zdiagnozowanie jego wartości i stanu zachowania, a także ustalenie zasad dopuszczalnych w nim przekształceń. W części I tego dokumentu znajduje się opis zasobów wartości kulturowych. Część II zawiera uszczegółowione wnioski konserwatorskie dla obiektów, wykaz obiektów oraz katalog wartości kulturowych w poszczególnych miejscowościach w układzie alfabetycznym.

6. Charakterystyka zasobów oraz analiza stanu dziedzictwa i krajobrazu kulturowego gminy Wilkołaz

6.1 Rys historyczny

Gmina Wilkołaz położona jest w południowej części województwa lubelskiego. Geograficznie jej teren jest zaliczany do Wyniesień Urzędowskich – zbudowanych z margli oraz wapieni pokrytych lessem, stanowiących przedłużenie ciągnącego się dalej na południowy wschód Roztocza. Warstwa lessu jako podatna na erozję, sprzyjała wytworzeniu na niemal całym obszarze gminy płytkich wąwozów i jarów. Środkową część gminy przecina rzeka Urzędówka. Pierwotnie okolice Wilkołaza pokryte były w całości podmokłymi obszarami leśnymi, stąd wzięła się pierwotna nazwa miejscowości „Wielkie Łazy” z czasem przekształcona w nazwę Wilkołaz. Rozwój sieci osadniczej na tym terenie wiąże się nierozdzielnie z rozwojem traktów. Obszar obecnej gminy Wilkołaz we wczesnym średniowieczu był położony przy trakcie prowadzącym z Lublina przez Kraśnik i Zawichost, do Krakowa. Tereny położone w sąsiedztwie tego traktu handlowego, jako najbardziej atrakcyjne z punktu widzenia gospodarczego, stanowiły dobra królewskie. Najwcześniej powstawały wsie wzdłuż najstarszych dróg. Sieć osadnicza na terenie gminy związana jest również z systemem wód otwartych. Najwięcej miejscowości skupionych jest w dolinie rzeki Urzędówki.

Data powstania Wilkołaza nie jest dokładnie znana. Pierwsze wzmianki dotyczące parafii znajdują się w „*Liber beneficiorum dioecesis Cracoviensis*” Jana Długosza i na tej podstawie można stwierdzić, że w 1325 r. w Wilkołazie istniał drewniany kościół p.w. Jana Chrzciciela fundacji królewskiej. Według tradycji ludowej świątynia mieściła się na tzw. Zagrodach i została spalona najprawdopodobniej przez Tatarów.

Pierwszymi właścicielami Wilkołaza byli Gorajscy. Dymitr Gorajski od 1364 r. pełnił urząd podskarbiego koronnego. Król Kazimierz Wielki prawdopodobnie w ostatnich latach swojego panowania docenił liczne zasługi Dymitra i nadał mu Kraśnik wraz z kilkoma okolicznymi wsiami, w tym Wilkołaz. Nadanie to usankcjonował w 1377 r. król Ludwik Węgierski, wydając przywilej własnościowy, na mocy którego bracia Dymitr i Iwan Gorajscy otrzymali te tereny na własność. Tym samym zostały one wyłączone spod jurysdykcji królewskiej. Po tym, jak w 1405 r. Anna Gorajska wniosła w wianie do małżeństwa z Andrzejem Tęczyńskim klucz kraśnicki, dochody królewskie związane z położeniem Kraśnika przy trakcie krakowskim zaczęły spadać. W trosce o skarb królewski podniesiono

do wyższej rangi Urzędów i nadano mu szereg przywilejów. Spowodowało to również skierowanie całego traktu krakowskiego przez Konopnicę i Bełżyce do Urzędowa. Wówczas zasadniczy trakt omijał Wilkołaz, co jak się wydaje, nie odbiło się negatywnie na rozwoju wsi, gdyż - o ile omijali go kupcy jadący w kierunku Krakowa - to nadal przejeżdżali tędy podróżujący na Węgry. Po śmierci Jana Tęczyńskiego w 1564 r. dobra kraśnickie obejmujące m.in. Wilkołaz przeszły na własność książąt Olelkowiczów-Słuckich. Gdy ród wymarł, tereny te objęli na krótki czas Radziwiłłowie i w 1604 r. weszły one w skład ordynacji Zamojskich. W jej ramach utworzono folwarki takie jak Wilkołaz Górny i Dolny, Obroki, Pułankowice, które stały się załążkami przyszłych wsi.

Dzieje podziałów administracyjnych są niezwykle ważne dla zrozumienia specyfiki tego regionu. Tereny, jakie obejmuje dzisiejsza gmina Wilkołaz, w początku XIV w. znajdowały się w granicach województwa sandomierskiego, kasztelanii lubelskiej i powiatu urzędowskiego. Po utworzeniu województwa lubelskiego w 1474 r. tereny wokół Wilkołaza znalazły się w jego granicach. Powyższy podział przetrwał do 1795 r.

Po III rozbiorze Lubelszczyzna a wraz z nią powiat urzędowski i Wilkołaz włączono do Galicji Zachodniej, cyrkułu józefowskiego, a po 1803 r. do cyrkułu lubelskiego.

W okresie Księstwa Warszawskiego (1809-1816) Wilkołaz wszedł do departamentu i powiatu lubelskiego. Po upadku Księstwa Warszawskiego powiat lubelski znalazł się w obrębie zaboru rosyjskiego. W podziale administracyjnym z 1830 r. tereny gminy wchodziły w skład województwa lubelskiego, powiatu lubelskiego i obwodu lubelskiego. Po kolejnej reformie administracyjnej w 1837 r. Wilkołaz należał do guberni lubelskiej powiatu lubelskiego.

W 1833 r. wikariuszem w parafii p.w. św. Jana Chrzciciela w Wilkołazie został ks. Piotr Ściegienny. Tutaj rozpoczął działalność konspiracyjną i opracował własny program powstania narodowego, które miało się rozpocząć od wystąpień chłopskich na tym terenie.

Wartym odnotowania jest fakt, że mieszkańcy Wilkołaza brali udział w Powstaniu Styczniowym. 25 stycznia 1864 r. w Lesie Rudnickim miała miejsce potyczka stoczona przez oddział powstańczy pod dowództwem Józefa Jagmina z wojskiem rosyjskim.

W czasie I wojny światowej ziemia wilkołaska znalazła się dwukrotnie w strefie działań frontowych. Najpierw 21 sierpnia 1914 r. do natarcia w stronę Lublina przystąpiła 1 armia austro-węgierska, która w trzydniowej bitwie pod Kraśnikiem (23-25 sierpnia 1914 r.) zmusiła do odwrotu 4 armię rosyjską. Ponownie front dotarł tutaj w lipcu 1915 r. Najcięższe walki toczyły się pomiędzy 1 a 10 lipca 1915 r. na linii Kraśnik-Urzędów, pomiędzy atakującą 4 armią austro-węgierską a broniącą się 3 armią rosyjską. W walkach tych brała

również udział I Brygada Legionów pod dowództwem Józefa Piłsudskiego, podlegała dowództwu 4 armii austro-węgierskiej. Dzięki celnemu ogniewi artylerii rosyjskiej oraz wprowadzeniu broni maszynowej straty w oddziałach austro-węgierskich sięgały nawet 70%.

W okresie międzywojennym rozwój gminy Wilkołaz związany był z działalnością licznych folwarków. Należały one początkowo do ordynacji Zamojskich, zaś pod koniec lat trzydziestych dostały się w ręce prywatne. Do największych właścicieli ziemskich na tym terenie należała rodzina Kleniewskich. Ziemianie oprócz tego, że próbowali pomnażać swój majątek poprzez prowadzenie licznych inwestycji, brali udział również w życiu kulturalno-oświatowym w gminie. Współtworzyli Ochotniczą Straż Pożarną i Towarzystwo Gimnastyczne „So- kół”, brali udział w organizacji rocznic i świąt państwowych.

Z ważniejszych inwestycji państwowych, jakie powstały w tym okresie na terenie gminy, należy odnotować budynek dworca kolejowego znajdujący się w Zdrapach.

W czasie II wojny światowej, od września 1939 r. do lipca 1944 r. gmina znajdowała się pod okupacją niemiecką jako część Generalnego Gubernatorstwa. W tym okresie jej mieszkańcy czynnie brali udział w walce z okupantem. Nastąpiły liczne aresztowania ludności cywilnej. Podczas jednego z nich – 27 maja 1943 r. - oddział partyzancki NSZ pod dowództwem Andrzeja Kuczborskiego ps. „Wojciech” podjął nieudaną próbę odbicia więźniów z rąk żandarmerii niemieckiej. Warta odnotowania jest postać urodzonego w Wilkołazie Bronisława Rachwała ps. „Glin” czy „Róża”, który był „cichociemnym”. Wyzwolenie Polski przez Armię Czerwoną w 1945 r. nie zakończyło walki o niepodległość. Część podziemia niepodległościowego nie złożyła broni i nie uznała nowej władzy. W rejonie Wilkołaza operowały oddziały WiN pod dowództwem majora Hieronima Dekutowskiego ps. „Zapora”. Jednym z ostatnich epizodów tych walk była dramatyczna potyczka stoczona przez ostatnich zaporczyków w Białowodzie w dniu 17 maja 1951 r.

6.2 Zabytki objęte prawnymi formami ochrony

Zgodnie zapisami Ustawy o ochronie zabytków i opiece nad zabytkami oraz o zmianie niektórych innych ustaw wójt prowadzi gminną ewidencję zabytków w formie zbioru kart adresowych zabytków nieruchomych z terenu gminy. W związku z zapisami w/w ustawy w gminnej ewidencji zabytków znajdują się:

- zabytki nieruchome wpisane do rejestru;
- inne zabytki nieruchome znajdujące się w wojewódzkiej ewidencji zabytków (w tym

nieruchome zabytki archeologiczne);

-inne zabytki nieruchome wyznaczone przez wójta w porozumieniu z wojewódzkim konserwatorem zabytków.

Tabela 1 Zabytki wpisane do rejestru zabytków województwa lubelskiego

Lp.	Miejscowość	Obiekt	Nr rejestru
1	WILKOŁAZ PIERWSZY	Kościół parafialny wraz z wystrojem wnętrza i drzewostanem w granicach cmentarza kościelnego	A/431
2	WÓLKA RUDNICKA	Cmentarz z pierwszej wojny światowej	A/1043
3	ZALESIE	Fortalicjum nowożytnie	C/8

Tabela 2 Zabytki wpisane do wojewódzkiej ewidencji zabytków

Lp.	Miejscowość	Obiekt
1	WILKOŁAZ PIERWSZY	Ogrodzenie zespołu kościoła parafialnego pw. Św. Jana Chrzciciela
2	OSTRÓW	Mogiła z Pierwszej Wojny Światowej
3	WILKOŁAZ PIERWSZY	Cmentarz Parafialny „Stary”
4	WILKOŁAZ PIERWSZY	Kaplica Guzowskich na „Starym” cmentarzu
5	WILKOŁAZ PIERWSZY	Cmentarz Parafialny „Nowy”
6	WILKOŁAZ PIERWSZY	Cmentarz Parafialny „Były”
7	WILKOŁAZ DOLNY	Młyn spalinowy
8	ZDRAPY	Budynek stacji kolejowej
9	WILKOŁAZ PIERWSZY	Budynek gminy
10	WILKOŁAZ DOLNY	Kapliczka z figurą św. Jana Nepomucena
11	WILKOŁAZ PIERWSZY	Kapliczka z figurą św. Katarzyny

Tabela 3 Wykaz stanowisk archeologicznych

Lp.	Numer stanowiska wg AZP	Miejscowość	Funkcja/czas powstania
1	82-78/21-1	EWUNIN	pradziejowy ślad osadniczy
2	82-78/16-3	EWUNIN	pradziejowy ślad osadniczy
3	82-78/17-4	EWUNIN	pradziejowy ślad osadniczy
4	82-78/14-1	OSTRÓW	pradziejowy ślad osadniczy, osada

			wczesnośredniowieczna
5	82-78/19-6	OSTRÓW	pradziejowy ślad osadniczy
6	82-78/15-2	OSTRÓW	osada pradziejowa
7	83-78/10-2	OSTRÓW	pradziejowy ślad osadniczy
8	82-78/18-5	OSTRÓW	pradziejowy ślad osadniczy
9	82-78/20-7	OSTRÓW	pradziejowy ślad osadniczy
10	83-78/9-1	OSTRÓW	pradziejowy ślad osadniczy
11	83-79/6-1	PULANKOWICE	pradziejowe obozowisko
12	83-79/7-8	PULANKOWICE	pradziejowy ślad osadniczy
13	83-79/19-3	PULANKOWICE	pradziejowe obozowisko
14	84-79/72-4	PULANKOWICE	pradziejowy ślad osadniczy
15	84-79/73-5	PULANKOWICE	pradziejowy ślad osadniczy
16	84-79/74-6	PULANKOWICE	pradziejowy ślad osadniczy
17	83-79/10-2	RUDNIK SZLACHECKI	osada wczesnośredniowieczna
18	83-79/48-6	RUDNIK SZLACHECKI	osada wczesnośredniowieczna
19	83-79/9-1	RUDNIK SZLACHECKI	pradziejowy ślad osadniczy
20	83-79/44-4	RUDNIK SZLACHECKI	śląd osadnictwa wczesnośredniowiecznego
21	83-79/45-5	RUDNIK SZLACHECKI	śląd osadnictwa wczesnośredniowiecznego
22	83-79/47-6	RUDNIK SZLACHECKI	pradziejowy ślad osadniczy
23	83-79/50-8	RUDNIK SZLACHECKI-KOLONIA	śląd osadnictwa wczesnośredniowiecznego
24	83-79/8-1	RUDNIK SZLACHECKI-KOLONIA	pradziejowy ślad osadniczy
25	83-79/18-2	RUDNIK SZLACHECKI-KOLONIA	pradziejowy ślad osadniczy
26	83-79/28-3	RUDNIK SZLACHECKI-KOLONIA	pradziejowy ślad osadniczy
27	83-79/29-4	RUDNIK SZLACHECKI-KOLONIA	pradziejowy ślad osadniczy
28	83-79/46-5	RUDNIK SZLACHECKI KO- LONIA	pradziejowy ślad osadniczy
29	83-79/49-7	RUDNIK SZLACHECKI-KOLONIA	śląd osadnictwa wczesnośredniowiecznego

30	83-79/51-9	RUDNIK SZLACHECKI-KOLONIA	śląd osadnictwa wczesnośredniowiecznego
31	83-79/52-10	RUDNIK SZLACHECKI-KOLONIA	śląd osadnictwa wczesnośredniowiecznego
32	82-79/8-14	WILKOŁAZ DOLNY	osada pradziejowa
33	82-79/9-15	WILKOŁAZ DOLNY	pradziejowy ślad osadniczy
34	82-79/10-16	WILKOŁAZ DOLNY	pradziejowy ślad osadniczy
35	82-79/11-1	WILKOŁAZ DOLNY	pradziejowy ślad osadniczy
36	82-79/12-2	WILKOŁAZ DOLNY	pradziejowy ślad osadniczy
37	82-79/28-21	WILKOŁAZ DOLNY	pradziejowy ślad osadniczy
38	82-79/29-3	WILKOŁAZ DOLNY	pradziejowy ślad osadniczy
39	82-79/64-4	WILKOŁAZ DOLNY	pradziejowy ślad osadniczy
40	82-79/65-5	WILKOŁAZ DOLNY	pradziejowy ślad osadniczy
41	82-79/66-6	WILKOŁAZ DOLNY	pradziejowy ślad osadniczy
42	82-79/16-4	WILKOŁAZ DRUGI	pradziejowy ślad osadniczy, osada wczesnośredniowieczna
43	82-79/21-9	WILKOŁAZ DRUGI	osada wczesnośredniowieczna
44	82-79/42-18	WILKOŁAZ DRUGI	pradziejowe obozowisko
45	82-79/47-23	WILKOŁAZ DRUGI	pradziejowe obozowisko
46	82-79/13-1	WILKOŁAZ DRUGI	śląd osadnictwa wczesnośredniowiecznego
47	82-79/14-2	WILKOŁAZ DRUGI	pradziejowy ślad osadniczy
48	82-79/15-3	WILKOŁAZ DRUGI	pradziejowy ślad osadniczy
49	82-79/17-5	WILKOŁAZ DRUGI	pradziejowy ślad osadniczy
50	82-79/18-6	WILKOŁAZ DRUGI	pradziejowy ślad osadniczy
51	82-79/19-7	WILKOŁAZ DRUGI	pradziejowy ślad osadniczy
52	82-79/20-8	WILKOŁAZ DRUGI	śląd osadnictwa wczesnośredniowiecznego
53	82-79/22-10	WILKOŁAZ DRUGI	pradziejowy ślad osadniczy
54	82-79/23-11	WILKOŁAZ DRUGI	pradziejowy ślad osadniczy
55	82-79/36-12	WILKOŁAZ DRUGI	pradziejowy ślad osadniczy

56	82-79/37-13	WILKOŁAZ DRUGI	pradziejowy ślad osadniczy
57	82-79/38-14	WILKOŁAZ DRUGI	pradziejowy ślad osadniczy
58	82-79/39-15	WILKOŁAZ DRUGI	pradziejowy ślad osadniczy
59	82-79/40-16	WILKOŁAZ DRUGI	pradziejowy ślad osadniczy
60	82-79/41-17	WILKOŁAZ DRUGI	pradziejowy ślad osadniczy
61	82-79/43-19	WILKOŁAZ DRUGI	pradziejowy ślad osadniczy
62	82-79/44-20	WILKOŁAZ DRUGI	pradziejowy ślad osadniczy
63	82-79/45-21	WILKOŁAZ DRUGI	pradziejowy ślad osadniczy
64	82-79/46-22	WILKOŁAZ DRUGI	pradziejowy ślad osadniczy
65	82-79/48-24	WILKOŁAZ DRUGI	pradziejowy ślad osadniczy
66	82-79/49-25	WILKOŁAZ DRUGI	pradziejowy ślad osadniczy
67	82-79/50-26	WILKOŁAZ DRUGI	pradziejowy ślad osadniczy
68	82-79/51-27	WILKOŁAZ DRUGI	pradziejowy ślad osadniczy
69	82-79/52-28	WILKOŁAZ DRUGI	pradziejowy ślad osadniczy
70	82-79/53-29	WILKOŁAZ DRUGI	pradziejowy ślad osadniczy
71	82-79/54-30	WILKOŁAZ DRUGI	pradziejowy ślad osadniczy
72	82-79/69-31	WILKOŁAZ DRUGI	pradziejowy ślad osadniczy
73	83-79/2-2	WILKOŁAZ GÓRNY	pradziejowy ślad osadniczy
74	83-79/16-5	WILKOŁAZ GÓRNY	pradziejowy ślad osadniczy
75	83-79/17-6	WILKOŁAZ GÓRNY	pradziejowy ślad osadniczy
76	83-79/20-7	WILKOŁAZ GÓRNY	pradziejowy ślad osadniczy
77	83-79/21-8	WILKOŁAZ GÓRNY	pradziejowy ślad osadniczy
78	83-79/22-9	WILKOŁAZ GÓRNY	pradziejowy ślad osadniczy
79	83-79/23-4	WILKOŁAZ GÓRNY	pradziejowy ślad osadniczy
80	83-79/24-10	WILKOŁAZ GÓRNY	pradziejowy ślad osadniczy
81	83-79/25-11	WILKOŁAZ GÓRNY	pradziejowy ślad osadniczy
82	83-79/1-1	WILKOŁAZ GÓRNY	pradziejowe obozowisko

83	82-79/57-6	WILKOŁAZ PIERWSZY	pradziejowy ślad osadniczy, osada wczesnośredniowieczna
84	82-79/34-2	WILKOŁAZ PIERWSZY	pradziejowy ślad osadniczy
85	82-79/35-3	WILKOŁAZ PIERWSZY	pradziejowy ślad osadniczy
86	82-79/56-5	WILKOŁAZ PIERWSZY	pradziejowy ślad osadniczy
87	82-79/58-7	WILKOŁAZ PIERWSZY	pradziejowy ślad osadniczy
88	82-79/59-8	WILKOŁAZ PIERWSZY	osada wczesnośredniowieczna
89	82-79/60-9	WILKOŁAZ PIERWSZY	pradziejowy ślad osadniczy
90	82-79/61-10	WILKOŁAZ PIERWSZY	pradziejowy ślad osadniczy
91	82-79/62-11	WILKOŁAZ PIERWSZY	pradziejowy ślad osadniczy
92	82-79/67-12	WILKOŁAZ PIERWSZY	pradziejowy ślad osadniczy
93	82-79/68-13	WILKOŁAZ PIERWSZY	pradziejowy ślad osadniczy
94	83-79/14-3	WILKOŁAZ PODUCHOWNY	pradziejowe obozowisko
95	82-79/33-1	WILKOŁAZ PODUCHOWNY	pradziejowe obozowisko
96	82-79/55-4	WILKOŁAZ PODUCHOWNY	średniowieczny ślad osadniczy
97	83-79/15-4	WILKOŁAZ PODUCHOWNY	pradziejowy ślad osadniczy
98	82-79/30-1	WILKOŁAZ TRZECI	pradziejowy ślad osadniczy
99	82-79/32-2	WILKOŁAZ TRZECI	pradziejowy ślad osadniczy
100	83-79/30-5	WILKOŁAZ TRZECI	pradziejowy ślad osadniczy
101	83-79/31-6	WILKOŁAZ TRZECI	pradziejowy ślad osadniczy
102	83-79/32-7	WILKOŁAZ TRZECI	pradziejowy ślad osadniczy
103	83-79/33-8	WILKOŁAZ TRZECI	pradziejowy ślad osadniczy
104	83-79/34-9	WILKOŁAZ TRZECI	pradziejowy ślad osadniczy
105	83-79/35-10	WILKOŁAZ TRZECI	pradziejowy ślad osadniczy
106	83-79/36-11	WILKOŁAZ TRZECI	pradziejowy ślad osadniczy
107	83-79/37-12	WILKOŁAZ TRZECI	pradziejowy ślad osadniczy
108	83-79/40-13	WILKOŁAZ TRZECI	pradziejowy ślad osadniczy
109	83-79/41-14	WILKOŁAZ TRZECI	pradziejowy ślad osadniczy

110	83-79/42-15	WILKOŁAZ TRZECI	pradziejowy ślad osadniczy
111	83-79/55-17	WILKOŁAZ TRZECI	nowożytny ślad osadnictwa
112	83-79/11-3	WÓLKA RUDNICKA	pradziejowy ślad osadniczy
113	83-79/12-1	WÓLKA RUDNICKA	pradziejowy ślad osadniczy
114	83-79/13-2	WÓLKA RUDNICKA	pradziejowy ślad osadniczy
115	83-79/26-3	WÓLKA RUDNICKA	pradziejowy ślad osadniczy
116	83-79/27-4	WÓLKA RUDNICKA	pradziejowy ślad osadniczy
117	83-79/43-16	WÓLKA RUDNICKA	śląd osadnictwa wczesnośredniowiecznego
118	82-79/6-12	ZALESIE	pradziejowe obozowisko
119	82-79/7-13	ZALESIE	osada pradziejowa
120	82-79/2-8	ZALESIE	pradziejowy ślad osadniczy
121	82-79/3-9	ZALESIE	pradziejowy ślad osadniczy
122	82-79/4-10	ZALESIE	pradziejowy ślad osadniczy
123	82-79/5-1	ZALESIE	pradziejowy ślad osadniczy
124	82-79/24-17	ZALESIE	pradziejowy ślad osadniczy
125	82-79/25-18	ZALESIE	pradziejowe obozowisko
126	82-79/26-19	ZALESIE	pradziejowy ślad osadniczy
127	82-79/27-2	ZALESIE	pradziejowy ślad osadniczy
128	82-79/31-22	ZALESIE	pradziejowy ślad osadniczy
129	82-79/63-23	ZALESIE	pradziejowy ślad osadniczy
130	82-78/55-8	ZALESIE	fortalicjum nowożytne
131	83-79/4-2	ZDRAPY	pradziejowy ślad osadniczy
132	83-79/3-1	ZDRAPY	pradziejowy ślad osadniczy
133	83-79/5-3	ZDRAPY	pradziejowy ślad osadniczy
134	83-79/38-5	ZDRAPY	pradziejowy ślad osadniczy
135	83-79/39-6	ZDRAPY	pradziejowy ślad osadniczy

6.3 Zabytki o największym znaczeniu dla gminy

Zespół kościoła parafialnego p.w. św. Jana Chrzciciela w Wilkołazie Pierwszym.

Kościół wzniesiony w latach 1648–1653 z fundacji starosty kałuskiego Jana Zamojskiego. Do jego budowy użyto cegieł oraz opoki wapiennej. Jest budowlą jednonawową, z półkoliście zakończonym prezbiterium. Wschodnia elewacja została wyposażona w cztery pilastry wspierające bogato profilowany gzyms, nad którym znajduje się szczyt z wolutowymi spływami po bokach. Kościół otrzymał wystrój barokowy. Jednak z powodu licznych remontów i przebudów zatracił pierwotne cechy stylowe. Największa przebudowa miała miejsce w latach 1912-1919. W jej wyniku świątynię powiększono o dwie boczne kaplice. Dzięki dobudowaniu kaplic kościół przybrał formę krzyża. Przy prezbiterium umiejscowiona jest zakrystia, przy nawie kruchta i wspomniane kaplice. W ich wnętrzu znajdują się trzy ołtarze boczne z drewna dębowego w stylu dopasowanym do baroku, autorstwa Bolesława Bojakowskiego. W lewej kaplicy występują polichromie przedstawiające św. Franciszka z Asyżu oraz św. Antoniego Padewskiego. Kaplicę prawą zdobią polichromie przedstawiające Matkę Bożą Siewną oraz Wniebowzięcie Matki Bożej. Plafony w kaplicach obrazują scenę złożenia Chrystusa do grobu oraz składanie hołdu przez poszczególne stany Matce Bożej. Plafony na sufitach zostały wykonane przez Celestyna Mikłasińskiego. W ołtarzu głównym umieszczono obraz św. Jana Chrzciciela powstały w latach 1937-1939 oraz obraz przedstawiający Matkę Bożą Łaskawą z przełomu XVII i XVIII wieku a także płaskorzeźbę przedstawiającą scenę Narodzenia Pańskiego. Po obu stronach obrazu w ołtarzu głównym ustawione są rzeźby Św. Apostołów: św. Piotra z lewej strony oraz św. Pawła z prawej. Po bokach głównego ołtarza znajdują się rzeźby dwóch świętych niewiast: św. Katarzyny i św. Barbary. Polichromię zdobiącą wnętrze wykonano w latach 1955 – 1956.

Z pozostałych elementów wyposażenia kościoła należy zwrócić uwagę na wczesnobarokową kamienną chrzcielnicę wykonaną z piaskowca, pochodzącą z połowy XVII wieku, rzeźbę Chrystusa Zmartwychwstałego wykonaną z drewna polichromowanego pochodzącą z II połowy XVII wieku oraz na krucyfiks wykonany z drewna polichromowanego pochodzący z początku XVII wieku.

Obok kościoła znajduje się plebania wybudowana w 1907 r. a następnie przebudowana w latach 1971-1972 oraz dzwonnica z 1946 r. z pięcioma dzwonami wykonanymi przez pracownię ludwisarską Felczyńskich. Na terenie zespołu kościoła znajduje

się zabytkowy drzewostan z początków XX wieku składający się z kilkunastu lip o obwodzie od 350 do 420 cm. W sąsiedztwie kościoła usytuowany jest nieczynny cmentarz przykościelny o pow. 0,24 ha. Pochówków zaprzestano na nim na początku XIX w. Całość otoczona jest kamiennym ogrodzeniem pochodzących z XVIII wieku.

Cmentarz wojenny z I wojny światowej w Wólce Rudnickiej

Cmentarz wojenny z okresu I wojny światowej usytuowany w północno-wschodnim skraju „Lasu Krzywda”, oddalony jest o około 500 metrów od wsi Lipno i drogi Wilkołaz-Zakrzówek. Teren cmentarza jest płaski, rozplanowany na rzucie prostokąta, którego wymiary wynoszą: 100 metrów długości i 80 metrów szerokości, o powierzchni 0,60 ha. Składa się z 8 mogił zbiorowych, 40 mogił podwójnych oraz z 324 pojedynczych mogił z drewnianymi i metalowymi krzyżami. Pochowano tutaj 188 żołnierzy armii austro-węgierskiej (w tym 9 oficerów, m.in. z 48 pułku piechoty oraz 13 i 14 węgierskich pułków piechoty Honved, I Brygady Legionów. Na cmentarzu spoczywają również szczątki 282 żołnierzy rosyjskich. Nekropolia oznaczona jest tablicą z napisem: „Cmentarz Wojenny z I Wojny Światowej Żołnierzy Armii Austriackiej, Węgierskiej i Rosyjskiej”. Znajduje się tu także granitowy monument składający się z trzech krzyży, na których jest oparta metalowa tablica z napisem: „Cmentarz wojenny (żołnierze armii austro-węgierskiej i rosyjskiej 1914-1915) Pro Patria Moruti, Cześć Ich Pamięci”.

Fortalicjum obronne zwane „Okopek” w Zalesiu

Teren zajęty przez „Okopek” ma kształt zbliżony do prostokąta o wym. 38 x 18 m. Zlokalizowany jest przy prawej krawędzi wysoczyzny nad doliną rzeki Urzędówki, na południowym skraju działki nr 86 w Zalesiu. Od strony wschodniej i południowej obronnym czyniły go pionowe zbocza wysoczyzny (względna wysokość 15 metrów), od strony zachodniej brak jest czytelnych w terenie elementów obronnych. Od strony północnej „Okopek” otacza naturalny wąwóz o szerokości około 25 m i głębokości 2,5-3 m. Na południowym zboczu wąwozu zachowały się ślady nasypu ziemnego wysokości do 0,5 m.

Podczas badań archeologicznych prowadzonych w 1996 r. pod kierownictwem dr. hab. Ireny Kutylowskiej stwierdzono relikty sztucznych umocnień ziemnych wzdłuż północnej strony „Okopka”. Stanowił je suchy rów-fosa szerokości około 3 m. i głębokości 0,6 m., przekopany w zboczu naturalnego wąwozu. Uzyskaną ziemią obsypano dołem

konstrukcje drewniane, umieszczono ponad rowem-fosą na południowej krawędzi wąwozu. Miały one charakter parkanu z bali grubości około 20 cm, układanych poziomo między dwoma pionowymi słupami. Podczas badań na majdanie nie stwierdzono reliktywów drewnianej bądź murowanej zabudowy. Uzyskano jedynie kilka ułamków naczyń i fragment szklanego pucharka pochodzące z XVII wieku. Parkan obronny „Okopka” został spalony i obiekt przestał być użytkowany najpewniej jeszcze XVII wieku.

W literaturze archeologicznej teren „Okopka” w Zalesiu od 1964 r. występuje jako grodzisko wczesnośredniowieczne. Jednak badania weryfikacyjno-sondażowe przeprowadzone w 1996 r. wykluczyły wczesnośredniowieczny rodowód tego miejsca. Wykazały one natomiast, że znajdowało się tutaj niewielkie fortalicjum z XVII w, najpewniej niezamieszkałe, wzniesione w doraźnej potrzebie lub jako rodzaj bastionu przy zabudowaniach folwarcznych. Będąc częścią składową folwarku pełniło bardziej funkcje prestiżowe niż obronne.

6.4 Zabytki techniki

Młyn spalinowy obecnie elektryczny w Wilkołazie Dolnym

Młyn umieszczono w 1938 r. w budynku dawnego spichlerza dworskiego ordynacji Zamojskich, powstałego w 1881 roku. Po pożarze spichlerza w 1927 r. budynek został gruntownie odnowiony i zmieniono jego funkcję na młyn. W 1942 r. napęd z silnika spalinowego zastąpiono silnikiem elektrycznym.

Jest to budynek murowany, wzniesiony na rzucie prostokąta, oszkarpowany, dwukondygnacyjny z użytkową suteroną. Do jego budowy wykorzystano cegłę ceramiczną pełną oraz zaprawę wapienno-piaskową. Stropy są wykonane z drewna. Drewniana jest również więźba dachowa o budowie krokwiowo-płatwiowej na dwóch rzędach pochyłych stolców z zastrzałami. Dach jest dwuspadowy, pokryty blachą.

Budynek został wzmocniony w narożach wydatnymi szkarpami, mniejsze szkarpy występują również pośrodku każdej elewacji do połowy jej wysokości, górą przechodząc w lizeny.

Elewacje szczytowe są zwieńczone uproszczonym gzymsem, nad którym w szczycie elewacji wschodniej znajdują się trzy płytciny z datami: 1881, 1927 oraz 1938. W elewacji północnej główne wejście do młyna jest poprzedzone współczesnym gankiem, który tworzą dwa cementowe słupy podpierające daszek pulpitowy. Z pierwotnego wyposażenia młyna

zachował się młecznik firmy „J. John Sp. Akc” w Łodzi z 1936 r., łuszcarka ziarnowa oraz skrzynia na mąkę sprzed 1939 r.

W sąsiedztwie młyna znajduje się dawny czworak (budynek kamienno-ceglany) w złym stanie technicznym oraz pozostałość dawnej chlewni (zachowana jedna z ceglanych ścian budynku). Budynki z dawnego majątku Dembowskich.

Budynek dworca kolejowego w Zdrapach

Otwarcie przez Rosjan pod koniec 1914 r. linii kolejowej Lublin-Rozwadów miało ścisły związek z zaopatrzeniem frontu podczas I wojny światowej. W miejscowości Wilkołaz została zlokalizowana wówczas stacja kolejowa. Po odzyskaniu niepodległości w 1918 r. pojawiła się konieczność połączenia szlaków kolejowych znajdujących się na terenie trzech zaborów w jeden system. W 1926 r. po ukończeniu prostowania linii kolejowej pomiędzy Niedrzwicą Kościelną a Pułankowicami stację kolejową przeniesiono z Wilkołaza do Zdrap i tutaj znajduje się do dzisiaj. Budynek mieści pomieszczenie na kasę biletową, poczekalnię oraz pomieszczenie zawiadowcy stacji. Budynek jest dwukondygnacyjny, murowany, posiadający cechy stylu narodowego, nawiązujący do manieryzmu. W części północnej pokryty jest dachem mansardowym zaś w pozostałej części dwuspadowym. Ciekawym detalem architektonicznym dachu są pilastrowane naroża oraz obramienia okien i gzymsów. Wewnątrz budowli znajduje się ceramiczna posadzka i piece kaflowe pochodzące z okresu budowy obiektu. W pobliżu usytuowany jest niewielki budynek obsługi o analogicznym czasie powstania i zdobieniu.

6.5 Pozostałe zabytki

Dawny budynek urzędu gminy w Wilkołazie Pierwszym

Do dość rzadkich zabytków w województwie lubelskim należy murowany budynek urzędu gminy w Wilkołazie, zbudowany w stylu eklektycznym z elementami stylu empire. Budynek usytuowany jest w południowej części wsi, po zachodniej stronie drogi Lublin-Kraśnik. Dokładna data budowy obiektu nie jest znana. Według istniejącej tradycji ustnej budynek został wzniesiony ok. 1910 r. Budynek murowany z pełnej cegły ceramicznej. Wewnątrz i zewnątrz otynkowany. Parterowy z użytkowaną facjatą, w której znajdują się dwa

obszerne pomieszczenia. Budynek założony na planie prostokąta, szeroko frontowy. Korpus główny budynku nakryty jest dachem naczółkowym zaś facjata dachem dwuspadowym, wyniesiona ponad kalenicę dachu korpusu. Elewacja frontowa jest dziewięcioosiowa. Pośrodku znajduje się trójosiowy ryzalit mieszczący wejście główne, nad nim taras i trójosiowa facjata z otworem balkonowym pośrodku, zwieńczona trójkątnym gzymsowanym szczytem. Naroża korpusu oraz ściany ryzalitu i facjaty są rozcłonkowane lizenami. Lizeny w facjacie dekorowane są poziomym żłobkowaniem zaś w górnej strefie plakietkami z festonami kwiatowymi. Stolarka współczesna z podziałami za pomocą szprosów.

Układ wnętrza jest dwutraktowy z obszerną sienią pośrodku traktu frontowego. Wnętrze zostało częściowo przekształcone poprzez wtórne podziały dawnych pomieszczeń na mniejsze. W pomieszczeniach znajdujących się na parterze na podłogach występują dębowe parkiety oraz lastrykowe posadzki. W pomieszczeniach na piętrze podłogi zostały wykonane z desek. Jako siedziba Urzędu Gminy, budynek był wykorzystywany do 1991 roku.

Cmentarz “dawny” bądź “były” w Wilkołazie Pierwszym

Cmentarz ten usytuowany jest przy skrzyżowaniu drogi Lublin-Kraśnik z drogą Wilkołaz-Zakrzówek i jest (poza cmentarzem przykościelnym) najstarszym cmentarzem grzebalnym w gminie. Został założony zapewne na początku XIX w. Pochówków zaprzestano na nim w 1843 r. Obecnie w jego centrum znajduje się rzeźba Chrystusa Błogosławiącego, po bokach którego są trzy symboliczne mogiły z pomnikami: pomnikiem poległych w czasie II wojny światowej, pomnikiem powstańców styczniowych oraz pomnikiem poległych w czasie I wojny światowej. Na cmentarzu rośnie dąb posadzony 3.05.2006 r., wyhodowany z żołądzi poświęconych przez Jana Pawła II (informacja o tym fakcie widnieje na tablicy odsłoniętej w 2020 r.).

Cmentarz “stary” w Wilkołazie Pierwszym

Po północnej stronie drogi do Zakrzówka znajduje się cmentarz zwany „starym” Cmentarz został założony w 1848 r. i funkcjonował do 1926 r. Widocznym elementem cmentarza jest murowana kaplica szlacheckiego rodu Guzowskich zbudowana w 1886 r. Na uwagę zasługują również nagrobki księży pracujących w tutejszej parafii (wyróżniającym się

jest okazały nagrobek księdza Strasza, wykonany z piaskowca, znajdujący się w niedalekiej odległości od kaplicy na pd.-wsch.). Na cmentarzu znajduje się kilka kutych żelaznych krzyży i resztki kilku krzyży drewnianych.

Cmentarz „nowy” w Wilkołazie Pierwszym

Trzecią nekropolią w Wilkołazie Pierwszym jest tzw. cmentarz „nowy” położony naprzeciw cmentarza „starego”. Został założony w 1926 r. i jest czynny do dzisiaj. Na cmentarzu kilka starszych mogił.

Mogiła z I wojny światowej w Ostrowie

W Ostrowie po prawej stronie drogi prowadzącej do Ewunina znajduje się mogiła z czasów I wojny światowej. Na ciemnej granitowej płycie widnieje napis: „Mogiła zbiorowa żołnierzy z I wojny światowej 1915 r.”. Całość wieńczy metalowy krzyż z wizerunkiem Chrystusa.

Historia tego miejsca jest związana z działaniami wojennymi z czasów I wojny światowej. 12 lipca 1915 roku rozpoczęła się bitwa o Urzędów, którego broniły jednostki 3 Armii Rosyjskiej gen. Dmitriewa. W zaciętych walkach brały udział walczące po stronie austriackiej 4 i 5 pułk piechoty I Brygady Legionów Piłsudskiego. Działania bojowe toczyły się m.in. na polach Ostrowa, Zalesia i Ewunina.

Kapliczka z figurą św. Jana Nepomucena w Wilkołazie Dolnym

Kapliczka usytuowana jest na zachodnim skraju wsi Wilkołaz Dolny, w pobliżu skrzyżowania z drogą prowadzącą do Wilkołaza III, ustawiona po północnej stronie drogi, otoczona drzewami. Jest murowana z cegły ceramicznej pełnej, otynkowana, bielona, jednonętrzowa. Wewnątrz otynkowana. Założona na planie prostokąta. Przykryta drewnianym dachem namiotowym pokrytym blachą trapezową, w zwieńczeniu którego znajduje się metalowy kogut z krzyżem. Elewacja frontowa jest przepruta szerokim, prostokątnym otworem wejściowym. Kapliczka jest wyposażona w jednoskrzydłowe płycinowe drzwi, przeszklone górą. W ścianach bocznych znajdują się prostokątne otwory

okienne, podzielone szczeblinami na mniejsze kwatery tworzące formę krzyża. Ściany z zewnątrz malowane na kolor kremowy. We wnętrzu znajduje się ludowa figura św. Jana Nepomucena o wysokości około 80 cm. Kapliczka powstała ok. 1970 r. Pierwotny obiekt istniejący w kilkunastometrowym oddaleniu od tego miejsca powstał około połowy XIX w. Była to drewniana kapliczka na czterech słupach nakryta daszkiem namiotowym, wewnątrz której znajdowała się zachowana do dnia dzisiejszego figura św. Jana Nepomucena.

Kapliczka z figurą św. Katarzyny w Wilkołazie Pierwszym

Kapliczka usytuowana jest w północnym krańcu wsi Wilkołaz Pierwszy, po wschodniej stronie drogi Lublin-Kraśnik. Murowana z cegły ceramicznej pełnej, jednonętrzowa. Wewnątrz i zewnątrz otynkowana. Założona na planie kwadratu. Otwór wejściowy znajduje się w ścianie zachodniej (od strony drogi). Wieżba dachowa jest wykonana z drewna, dach z pokryciem blaszanym. Elewacja frontowa jest jednoosiowa z zamkniętym odcinkowo otworem wejściowym pośrodku. Po obu stronach wejścia znajdują się wąskie pseudopilastry. Całość została zwieńczona trójkątnym gzymsowanym szczytem o gładkim tympanonie. W elewacjach bocznych znajdują się ostrołukowo zamknięte otwory okienne. Drzwi i okna wyposażono w szyby z kolorowego szkła. We wnętrzu znajduje się ceramiczna posadzka. Na tylnej ścianie znajduje się ołtarzyk, na którym stoi figura św. Katarzyny i dewocyjne obrazy z początku XX wieku oraz współczesna gipsowa figura Matki Boskiej.

6.6 Zabytki archeologiczne

Na terenie gminy Wilkołaz znajduje się 135 stanowisk archeologicznych wpisanych do wojewódzkiej ewidencji zabytków oraz nowożytnie fortalicjom tzw. „Okopek” objęty ochroną poprzez wpis do rejestru zabytków. Są to przede wszystkim ślady pradziejowego osadnictwa bądź pochodzące z tego czasu osady. Odkryto również ślady osadnictwa wczesnośredniowiecznego w Ostrowie, Rudniku Szlacheckim i Wilkołazie Drugim oraz osadnictwa średniowiecznego w Wilkołazie Poduchownym.

7. Ocena stanu dziedzictwa kulturowego gminy. Analiza szans i zagrożeń.

7.1. Zabytki architektury sakralnej

Zespół kościoła parafialnego p.w. św. Jana Chrzciciela w Wilkołazie Pierwszym

Kościół parafialny w Wilkołazie znajduje się w dobrym stanie technicznym. Proboszcz wraz z wiernymi parafii w wystarczający sposób dbają o zabezpieczenie obiektu poprzez prowadzenie bieżącej konserwacji i prac remontowych. Na murach kościoła od strony prezbiterium i strony północnej obserwuje się drobne pęknięcia murów. Niewielkie ubytki tynku nad wejściem głównym do kościoła. Ze wszystkich elementów wchodzących w skład zespołu kościoła w Wilkołazie czyli kościoła, drzewostanu i ogrodzenia cmentarza przykościelnego poświęcenia większej uwagi wymaga ogrodzenie. Znajdują się na nim spore zawilgocenia oraz zacieki.

Kapliczka z figurą św. Jana Nepomucena w Wilkołazie Dolnym

Kapliczka znajduje się w zadowalającym stanie technicznym. Dach szczelny, ściany odmalowane.

Kapliczka z figurą św. Katarzyny w Wilkołazie Pierwszym

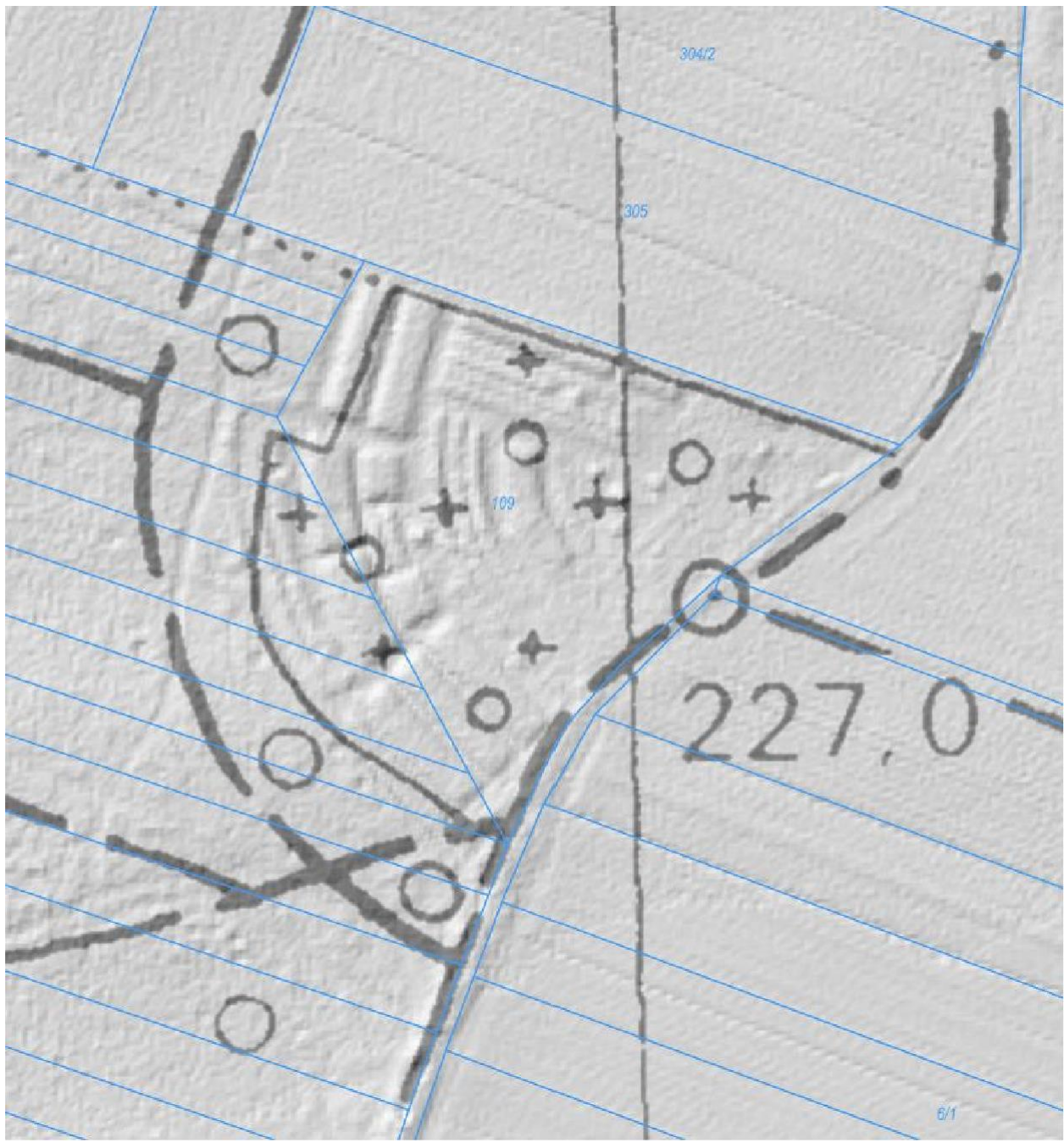
Kapliczka znajduje się w dobrym stanie technicznym. Dobrze utrzymana, pomimo tego, że stoi przy ruchliwej drodze nie występują na niej spowodowane wibracjami pęknięcia. Opieka ze strony mieszkańców zapewnia bieżące prace zabezpieczające.

7.2. Cmentarze

Cmentarz wojenny z I wojny światowej w Wólce Rudnickiej

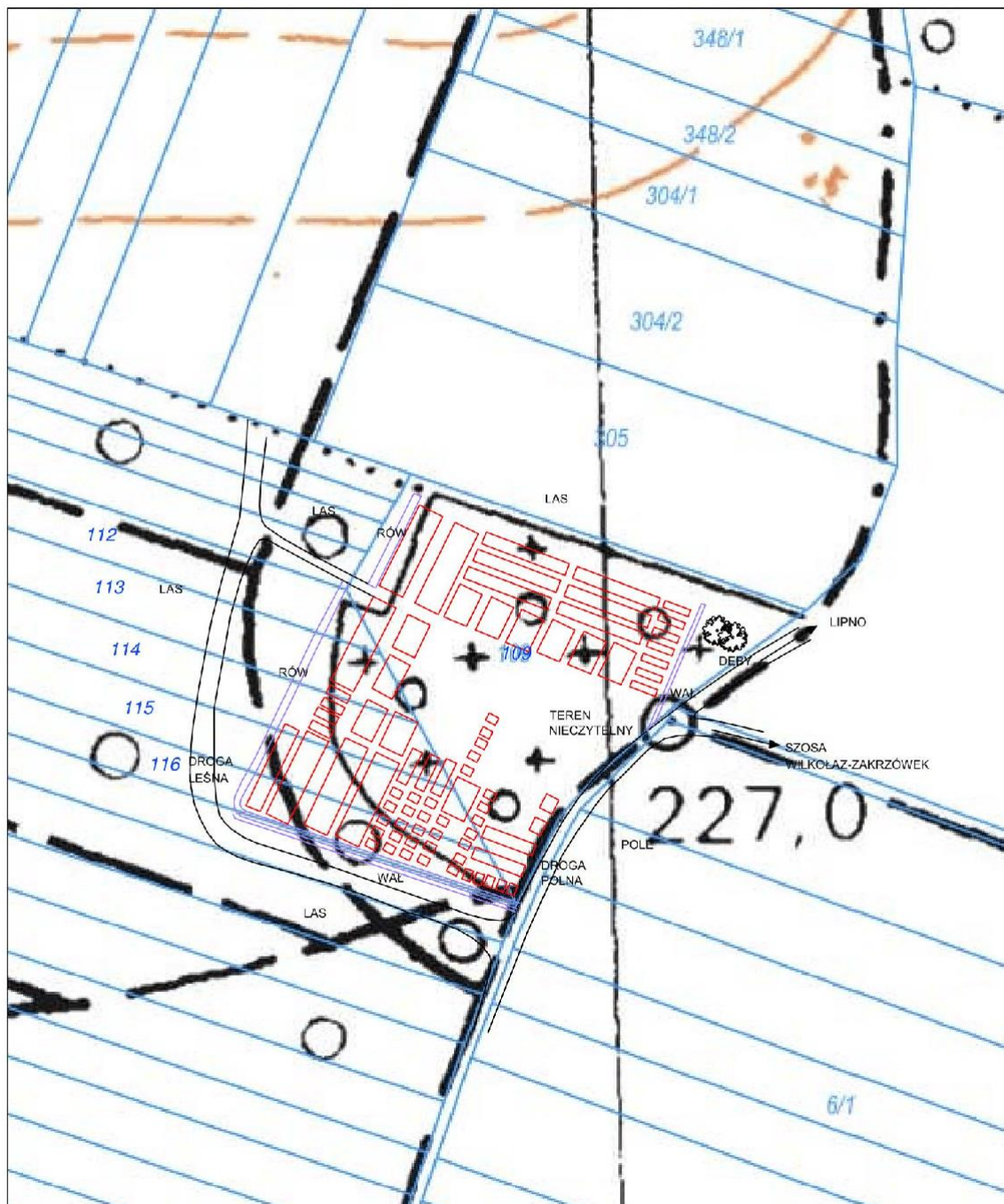
Cmentarz od strony drogi otoczony jest drewnianym płotem. Od strony lasu brak jakiegokolwiek ogrodzenia. Znajdujący się na jego terenie monument jest pomnik jest w złym

stanie technicznym, elementy postumentu i słupy są popękane. Ogrodzenie jest w części połamane, luźne i nie zamocowane w słupkach. Niektóre słupki wymagają zakotwienia i obetonowania na nowo. Brak jest utwardzonego dojścia i dojazdu do pomnika. Osadzona na nim metalowa tablica z napisem jest czytelna. Zbiorowe i pojedyncze mogiły w terenie prawie niewidoczne. Obszar objęty ochroną nie obejmuje całości obszaru założenia. Część mogił znajduje się na pokrytych lasem działkach prywatnych po południowo-wschodniej stronie. Rzeczywiste rozlokowanie mogił w terenie jest dobrze widoczne na załączonym podkładzie ISOK (ukształtowanie terenu na podstawie danych ze skaningu lotniczego – geoportal.gov.pl).



Plan cmentarza

CMENTARZ Z I WOJNY ŚWIATOWEJ W WÓLCIE RUDNICKIEJ



PLAN NA PODKŁADZIE MAPY KATASTRALNEJ 1 : 2000 SPORZADZONY NA PODST SZKICU MGR. MAŁGORZATY GMITER Z 25.06.1992 R.

Cmentarz “dawny” bądź “były” w Wilkołazie Pierwszym

Cmentarz nie jest ogrodzony, nie ma żadnych pozostałości po grobach. Teren jest uporządkowany, zieleń zadbana. Na terenie byłej nekropolii odbywają się uroczystości patriotyczne oraz uroczyste capstrzyki.

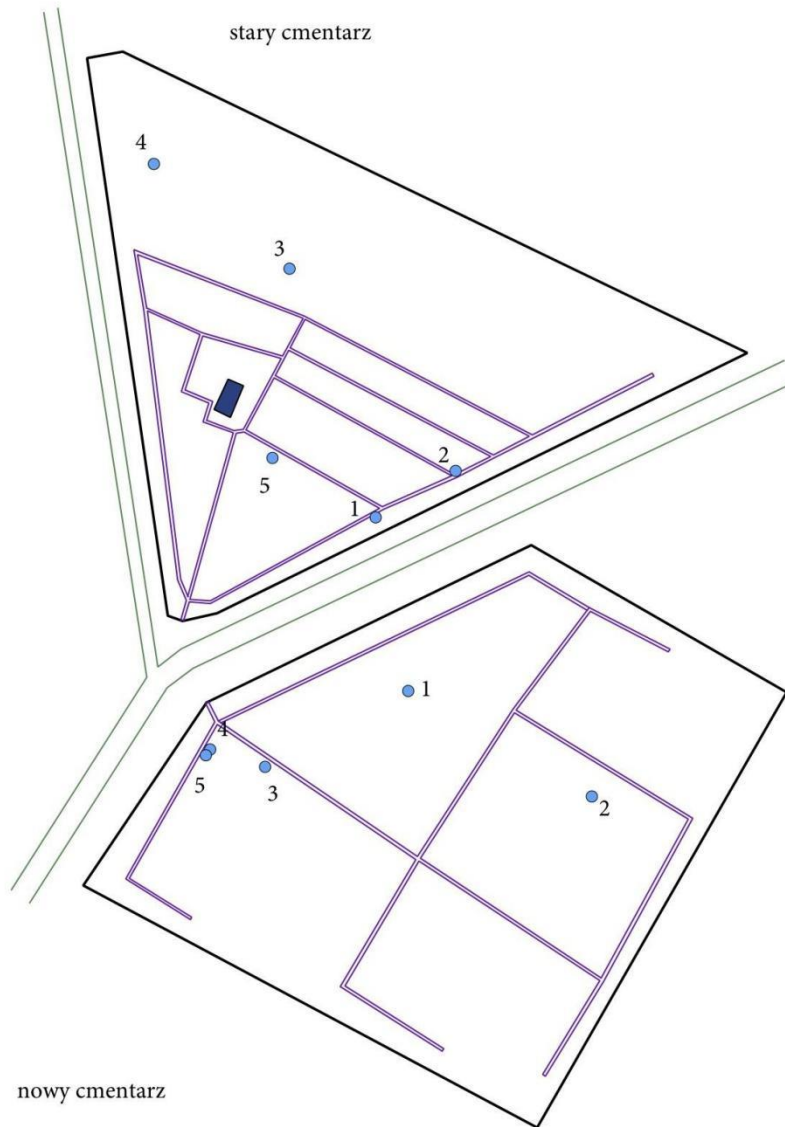
Cmentarz “stary” w Wilkołazie Pierwszym

Cmentarz znajduje się pod nadzorem miejscowej parafii. Jest ogrodzony z czytelnie wytyczonym systemem alejek. Główne alejki są wyłożone kostką brukową. Znajdująca się na cmentarzu kaplica Guzowskich jest w zadowalającym stanie technicznym, jednakże względu na łuszczącą się farbę wymaga interwencji właściciela. Wskazana byłaby w przyszłości wymiana stolarki okien i drzwi wejściowych. Na zagospodarowanym obszarze cmentarza znajdują się w przeważającej większości nowoczesne kamienne i betonowe nagrobki powstałe w ostatnim półwieczu. Jedynie w północno wschodniej, obecnie zaniedbanej i zarośniętej chwastami części cmentarza zachowało się kilka tradycyjnych mogił z resztkami krzyży drewnianych i metalowymi, odlewanyymi i kutymi krzyżami osadzonymi w ceglanych postumentach. Na całym cmentarzu znajduje się jedynie pięć nagrobków pochodzących z lat 20 i 30 XX wieku, którymi ktoś się opiekuje i w związku z tym mają szansę przetrwać. Wyróżniającym się pod względem warsztatu wykonania, materiału (piaskowiec) oraz klasycznych detali architektonicznych (stylizowany akant) jest nagrobek księdza Strasza. Wskazane byłoby oczyszczenie płyty nagrobnej z mchów, bowiem, poza czytelnym nazwiskiem, reszta inskrypcji nagrobnej jest nie do odczytania. Pozostałe zabytkowe nagrobki na cmentarzu ulegają stopniowej degradacji.

Cmentarz „nowy” w Wilkołazie Pierwszym

Sytuacja tego cmentarza jest analogiczna do „starego”. Obydwa stanowią jedną funkcjonalną całość przedzieloną drogą publiczną. Na „nowym” cmentarzu znajduje się również zaledwie pięć nagrobków z okresu międzywojennego, w tym jeden dobrze zachowany krzyż drewniany, które mają szansę przetrwać. Należy jednak jak najszybciej podjąć wspólnie z parafią działania mające na celu zachowanie tych ostatnich relikwów dających świadectwo nieistniejącym już zwyczajom pogrzebowym i kunsztowi rzemieślników. Lokalizację wspomnianych nagrobków przedstawia załączony plan. Zdjęcia na nośniku cyfrowym.

OSTATNIE ZABYTKOWE NAGROBKI NA CMENTARZU PARAFIALNYM W WILKOŁAZIE



skala 1 : 2000

7.3. Pozostałe zabytki

Dawny budynek urzędu gminy w Wilkołazie Pierwszym

Właścicielem tego budynku jest gmina Wilkołaz a obecnie znajduje się w nim gminna biblioteka publiczna. Budynek znajduje się w bardzo dobrym stanie technicznym. W 2018 r. budynek został poddany gruntownemu remontowi. Wykonano wówczas szereg prac na zewnątrz budynku m.in. wyremontowano elewację, wymieniono pokrycie dachu oraz wymieniono stolarkę okienną. Przeprowadzono również gruntowny remont całego wnętrza budynku obejmujący jego przebudowę i wymianę instalacji. Na piętrze znajduje się pomieszczenie wyposażone w szklane gabloty, po umieszczeniu w nich eksponatów, siedzibę znajdzie tutaj lokalna izba pamięci.

Młyn spalinowy obecnie elektryczny w Wilkołazie Dolnym

Budynek młyna znajduje się w rękach prywatnych. Jest częściowo ogrodzony. W bezpośrednim sąsiedztwie, wprost spod fundamentów wyrastają kilkunastoletnie drzewa. Drzewa nie pozwalają również na pełne odczytanie bryły budynku. Dach wydaje się dobrze zachowany, pokryty blachą. Na elewacjach zniszczony tynk z licznymi ubytkami. Budynek zawilgocony w dolnych partiach. Budynek wymaga podjęcia natychmiastowych działań naprawczych.

Mogiła z I wojny światowej w Ostrowie

Stan zachowania mogiły jest dobry. Granitowa płyta bez ubytków i pęknięć. Napis na płycie jest wyraźny i czytelny. Metalowy krzyż jest kompletny, bez oznak korozji. Mogiła jest otoczona wysokimi tujami.

Budynek dworca kolejowego w Zdrapach

Budynek dworca znajduje się w dobrym stanie technicznym (widoczna częściowa wymiana stolarki okiennej) i jest jednym z najlepiej zachowanych dworców wybudowanych w stylu narodowym na Lubelszczyźnie. Jego właścicielem jest PKP i obecnie jest nieczynny.

7.4. Zabytki archeologiczne

Zgodnie z obowiązującym prawem wszystkie zabytki archeologiczne, bez względu na stan zachowania, podlegają ochronie i opiece. Nieruchome zabytki archeologiczne, określane mianem stanowisk archeologicznych są bardzo ważnym elementem dziedzictwa kulturowego gminy Wilkołaz. Stanowią one podstawę wiedzy o najdawniejszych, sięgających czasów przedhistorycznych dziejach terenu gminy. Pozyskany w trakcie badań archeologicznych materiał umożliwi uzupełnienie danych o kulturze materialnej i duchowej dawnych mieszkańców regionu.

Podstawowym źródłem wiedzy o stanowiskach archeologicznych ujętych w GEZ są rezultaty ich rozpoznania uzyskane metodą badań powierzchniowych w ramach Archeologicznego Zdjęcia Polski. Wyniki tych badań często stanowią jedyną dokumentację faktów osadniczych (osady, ślady osadnicze, dawne pracownie itd.). Badania powierzchniowe nierzadko pozwalają zweryfikować, uszczegółwić lub uzupełnić informacje pozyskane ze źródeł historycznych. Należy przy tym podkreślić, że zasięgi stanowisk archeologicznych ustalone przez archeologów podczas badań powierzchniowych mogą niedokładnie odpowiadać zasięgowi występowania pozostałości osadnictwa w warstwach ziemnych. Dlatego należy traktować je umownie. Ewidencja archeologiczna prowadzona w ramach wojewódzkiej i gminnej ewidencji zabytków nie jest zbiorem zamkniętym. Należy przepuszczać, że w wyniku prowadzonych w przyszłości różnorodnych robót ziemnych (w tym głównie budowlanych), odkryć przypadkowych czy też badań archeologicznych uda się odkryć kolejne ślady dawnego osadnictwa. Dlatego też należy kontynuować na terenie gminy Wilkołaz badania powierzchniowe. Szczególny nacisk należy położyć na weryfikację zaewidencjonowanych i szczególnie cennych z punktu widzenia nauki i /lub zagrożonych zniszczeniem stanowisk archeologicznych zlokalizowanych na terenie gminy.

W zakresie działań dotyczących ochrony dziedzictwa archeologicznego, niezbędne jest określenie zasad ochrony zabytków archeologicznych figurujących w gminnej ewidencji zabytków, w miejscowych planach zagospodarowania przestrzennego, w wydawanych przez gminę warunkach zabudowy i inwestycjach celu publicznego. Na obszarach występowania stanowisk archeologicznych objętych ochroną zgodnie z art. 39 ust. 3 ustawy prawo budowlane /Dz.U. z 2024 poz. 725, z późn. zm./ przed wydaniem pozwolenia na budowę obiektów budowlanych wymagane jest aby właściwy organ uzgodnił planowane inwestycje z wojewódzkim konserwatorem zabytków. W szczególności dotyczyć to winno planowanych robót budowlanych, którym towarzyszą prace ziemne. Do obowiązków gminy należy min.

przestrzeganie i doprowadzanie do respektowania przez inwestorów zapisów dotyczących ochrony zabytków archeologicznych zawartych w opiniach i decyzjach wojewódzkiego konserwatora zabytków.

Jak wspomniano wyżej na terenie gminy Wilkołaz zarejestrowano dotychczas 135 stanowisk archeologicznych. Szczególne miejsce wśród zabytków archeologicznych gminy Wilkołaz zajmuje nowożytny fortalicjum „Okopek”. Relikty obiektu są usytuowane na podwyższeniu terenu, z jednej strony otoczone wąwozem. Jedynym widocznym jego śladem są ślady nasypu ziemnego na południowym zboczu wąwozu. Teren jest porośnięty drzewami, krzewami oraz wysoką trawą. Na szczycie wzgórza znajduje się tablica informująca o zabytkowym charakterze tego miejsca. Jako forma terenowa wydaje się nie być zagrożony.

7.5 Analiza szans i zagrożeń

Mocne strony:

- lokalny charakter obiektów zabytkowych mający szanse wpłynąć na świadomość wagi poszczególnych obiektów wśród mieszkańców; kapliczki i miejsca pamięci narodowej funkcjonują w lokalnej świadomości jako miejsca istotne dla kultury i historii lokalnej;
- dobry stan większości zabytków dzięki opiece mieszkańców;
- liczne zaewidencjonowane stanowiska archeologiczne;
- aktualna gminna ewidencja zabytków;
- bogata historia regionu;
- malownicze położenie wraz z dobrym skomunikowaniem kolejowym i drogowym z głównymi miastami regionu sprzyja wykorzystaniu istniejących szlaków rowerowych;
- brak uciążliwego przemysłu,
- aktywni i skuteczni w pozyskiwaniu środków zewnętrznych samorządowcy;

Słabe strony:

- stosunkowo mała ilość zabytków architektury zlokalizowanych na terenie gminy;
- niewystarczająco przebadane i udokumentowane stanowiska archeologiczne;
- niewykorzystany potencjał zabytków techniki;
- słabo rozwinięta infrastruktura turystyczna;
- brak obiektów zabytkowych o charakterze ponadregionalnym;
- zanikanie tradycyjnych form budownictwa na rzecz współczesnych rozwiązań architektonicznych;
- rolnictwo podstawą gospodarki gminy przy małym udziale przemysłu i usług;
- brak obsługi zaplecza turystycznego;
- niewystarczające środki finansowe w budżecie gminy na wsparcie działań z zakresu ochrony dziedzictwa kulturowego;

Szanse:

- „żywy” i lokalny charakter obiektów dziedzictwa kulturowego, stwarzający szansę na dalsze wsparcie i utrzymywanie ich w dobrym stanie przez mieszkańców;
- rozszerzenie współpracy z sąsiadującymi z Wilkołazem gminami w zakresie promowania turystyki i ochrony dziedzictwa kulturowego;
- rozwój turystyki na bazie oferty gospodarstw agroturystycznych,
- wypromowanie lokalnych atrakcji turystycznych w oparciu o tradycyjne rękodzieło oraz produkty kulinarne;
- przeprowadzenie badań archeologicznych wybranych stanowisk z terenu gminy;

Zagrożenia:

- brak świadomości co do zabytkowego charakteru kapliczek, co może powodować przeprowadzenie nieprzemyślanych napraw i remontów skutkujących zniszczeniem zabytkowej substancji;
- całkowity brak świadomości co do ponadczasowej wagi zabytkowych, pozbawionych opieki nagrobków na cmentarzach w miejscowości;
- dalsze wyludnianie się obszarów wiejskich wskutek ujemnego przyrostu naturalnego i emigracji,
- nielegalne poszukiwania zabytków archeologicznych;
- niezgłaszanie dokonania przypadkowych odkryć zabytków archeologicznych;
- erozja i niszczenie stanowisk archeologicznych podczas realizacji inwestycji

budowlanych oraz przez inwazyjną gospodarkę rolną;

- ograniczone środki budżetu, niepozwalające na realizację inwestycji prorozwojowych oraz wsparcie ochrony dziedzictwa kulturowego;
- zerwanie ciągłości kulturowej pomiędzy pokoleniami, skutkujące zmianą systemu wartości.

8. Założenia programowe

Ustawa o ochronie zabytków i opiece nad zabytkami określa, iż opracowanie programu opieki nad zabytkami ma na celu:

1. włączenie problemów ochrony zabytków do systemu zadań strategicznych, wynikających z koncepcji przestrzennego zagospodarowania kraju;
2. uwzględnienie uwarunkowań ochrony zabytków, w tym krajobrazu kulturowego i dziedzictwa archeologicznego, łącznie z uwarunkowaniami ochrony przyrody i równowagi ekologicznej,
3. zahamowanie procesów degradacji zabytków i doprowadzenie do poprawy stanów ich zachowania,
4. wyeksponowanie poszczególnych zabytków oraz walorów krajobrazu kulturowego,
5. podejmowanie działań zwiększających atrakcyjność zabytków dla potrzeb społecznych, turystycznych i edukacyjnych oraz wspieranie inicjatyw sprzyjających wzrostowi środków finansowych na opiekę nad zabytkami,
6. określenie warunków współpracy z właścicielami zabytków, eliminujących sytuacje konfliktowe związane z wykorzystaniem tych zabytków,
7. podejmowanie przedsięwzięć umożliwiających tworzenie miejsc pracy związanych z opieką nad zabytkami,
8. przeciwdziałanie przestępstwom przeciwko zabytkom.

Działania dotyczące obiektów zabytkowych i stanowisk archeologicznych objętych ochroną konserwatorską znajdujących się w rejestrze zabytków, wymagają uzyskania pozwolenia Lubelskiego Wojewódzkiego Konserwatora Zabytków i winny być realizowane przy uwzględnieniu przepisów odrębnych z zakresu ochrony zabytków, zaś roboty budowlane przy obiektach zabytkowych ujętych w gminnej ewidencji zabytków wymagają uzyskania opinii Lubelskiego Wojewódzkiego Konserwatora Zabytków w Lublinie.

Celem strategicznym Gminnego Programu Opieki nad Zabytkami jest intensyfikacja ochrony i opieki nad zasobem dziedzictwa kulturowego oraz promocja Gminy Wilkołaz.

Należy pamiętać, że są to działania wieloletnie i muszą być dostosowane do możliwości finansowych Gminy. Priorytety określone w Programie nie są nakazem, stanowią propozycje, które będą realizowane z inicjatywy władz gminnych.

Gminny Program Opieki nad Zabytkami pełni funkcję promocyjną i informacyjną, jest również raportem o stanie dziedzictwa kulturowego w Gminie oraz wskazuje działania zmierzające do jego poprawy. Realizacja zdefiniowanych i wytyczonych celów w tym zakresie powinna pomóc Gminie Wilkołaz w zachowaniu dziedzictwa kulturowego. Działania te powinny być realizowane zgodnie z hierarchią i kontrolowane na każdym etapie.

Priorytet I:

Rewaloryzacja dziedzictwa kulturowego.

Kierunek działania:

- monitorowanie stanu zachowania zabytków i doprowadzenie do poprawy stanu ich zachowania,
- roztaczanie opieki nad zasobami lokalnego dziedzictwa archeologicznego,

Zadania:

- wytypowanie najbardziej zagrożonych obiektów, do których niewątpliwie należy młyn w Wilkołazie Dolnym oraz cmentarze „nowy” i „stary” w Wilkołazie Pierwszym,
- podjęcie działań mających na celu przejęcie przez gminę lub lokalne stowarzyszenia i zagospodarowanie na cele publiczne młyna w Wilkołazie Dolnym,
- prace renowacyjne na cmentarzu z I Wojny Światowej w Wólce Rudnickiej oraz utrzymywanie tego efektu w dobrym stanie – renowacja pomnika, naprawa ogrodzenia cmentarza, wykonanie fragmentu nawierzchni utwardzonej kamieniem polnym, wykonanie tablicy informacyjnej, wykonanie ławki, uporządkowanie terenu wraz z obsianiem trawą, usunięcie obumarłych drzew i oczyszczenie terenu cmentarza ze zbędnych krzewów,
- systematyczna pielęgnacja zieleni (głównie przycinanie) wokół mogiły z I wojny światowej w Ostrowie,
- inwentaryzacja najstarszych nagrobków na „starym” i „nowym” cmentarzu w Wilkołazie Pierwszym, oczyszczenie niektórych z mchów, drobne prace

naprawcze; objęcie ich opieką przez parafię i gminę, aby podnieść świadomość mieszkańców dotyczącą wartości historycznych, zabytkowych pomników,

- wykonanie remontu elewacji kaplicy Guzowskich (we współpracy z parafią),
- sprawowanie opieki nad objętymi ochroną miejscami pamięci,
- nie dopuszczanie do degradacji terenu w miejscu po fortalicjum w Zalesiu,
- monitorowanie stanu budynku dawnego dworca kolejowego w Zdrapach oraz współpraca z PKP w kwestii pozyskania środków zewnętrznych na jego rewaloryzację,
- zaprojektowanie i udostępnienie śladu gps wraz mapą szlaków rowerowych na stronie internetowej gminy,
- systematyczne pozyskiwanie informacji od właścicieli obiektów włączonych do GEZ o zapotrzebowaniu na prace remontowe,
- dofinansowanie prac rewaloryzacyjnych przy obiektach niebędących własnością gminy w postaci stosownej uchwały dotyczącej dotacji na prace remontowe przy zabytkach,
- pozyskanie środków zewnętrznych na rewaloryzację zabytków oraz pomoc w ich uzyskaniu dla właścicieli zabytków nieruchomości,
- zgłaszanie służbom konserwatorskim przypadkowych odkryć znalezisk archeologicznych.

Priorytet II:

Rozszerzanie zasobu i zmiany w zakresie ochrony zabytków w Gminie Wilkołaz

Kierunki działania:

- rozszerzanie gminnej ewidencji zabytków o nowe obiekty zabytkowe,

Zadania:

- aktualizacja Studium Uwarunkowań i Kierunków Zagospodarowania Przestrzennego oraz planów miejscowych o informacje nt. zabytków wykreślonych z GEZ oraz nowych, do niej włączonych,
- ponowne wykonanie pomiarów geodezyjnych cmentarza wojennego w Wólce Rudnickiej w celu dokładnego ustalenia jego zasięgu, wnioskowanie do wojewody o przyznanie funduszy na wykup obszarów zajętych przez cmentarz, a znajdujących się obecnie poza działką objętą ochroną przez wpis do rejestru zabytków, poszerzenie obszaru ochrony, ponowne wytyczenie zatartych w terenie mogił na podstawie

istniejących planów oraz narzędzi jak dane cyfrowe LAS,

- uwzględnienie zagadnień związanych z ochroną zabytków w Lokalnym Programie Rewitalizacji Gminy Wilkołaz,
- współpraca z placówkami naukowymi regionu w celu kontynuowania archeologicznych badań powierzchniowych,
- uwzględnianie w działaniach inwestycyjnych realizowanych przez gminę w celu prawidłowego zagospodarowania otoczenia obiektów wpisanych do Gminnej Ewidencji Zabytków.

Priorytet III:

Promocja zasobów dziedzictwa kulturowego Gminy Wilkołaz.

Kierunek działania:

- udostępnienie informacji dotyczących zasobów dziedzictwa kulturowego.

Zadania:

- udostępnienie wykazu Gminnej Ewidencji Zabytków oraz Gminnego Programu Opieki nad Zabytkami na platformie internetowej Urzędu Gminy Wilkołaz,
- badanie źródeł i opracowanie publikacji dotyczących historii gminy,
- upowszechnianie wśród mieszkańców postaci związanych z ziemią wilkołaską,
- popularyzacja dawnego rzemiosła poprzez organizację różnego rodzaju warsztatów i pokazów (np. warsztatów garncarskich, bednarskich, wikliniarskich, pszczelarskich),
- opracowanie koncepcji nowych szlaków turystycznych w oparciu o zasoby Gminnej Ewidencji Zabytków oraz ich odpowiednie oznakowanie na mapach oraz w terenie,
- wykreowanie marki regionalnych produktów w zakresie produkcji żywności poprzez promocję tradycyjnych potraw np. barszczu wilkołaskiego, serów podpuszczkowych i chleba wilkołaskiego,
- upamiętnienie postaci Bronisława Rachwała, „cichociemnego” urodzonego w Wilkołazie poprzez budowę symbolicznego pomnika na jednym z cmentarzy.

9. Instrumentarium realizacji programu opieki nad zabytkami

Władze samorządowe mają do dyspozycji liczne instrumenty oddziaływania na

realizację GPOZ. Należą do nich finansowe wspieranie określonych przedsięwzięć, sporządzanie miejscowych planów przestrzennego zagospodarowania, inspirowanie działań niezależnych podmiotów, wspieranie powstawania lokalnych stowarzyszeń, informowanie środowisk, opinii publicznej, władz państwowych itp. o swoich zamiarach i wpływanie na regionalną politykę kulturalną.

Zadania określone w Programie Ochrony Zabytków dla Gminy Wilkołaz będą realizowane w wyniku podjęcia następujących działań:

- współpraca władz gminy z wojewódzkim konserwatorem zabytków, parafiami, organizacjami pozarządowymi i stowarzyszeniami regionalnymi, ośrodkami naukowymi oraz właścicielami obiektów zabytkowych,
- realizacja projektów i programów miejscowych,
- inne działania wspierające, w tym - promocyjne, edukacyjne itp.,
- działania w ramach programów dofinansowywanych z funduszy narodowych i europejskich.

10. Źródła finansowania programu opieki nad zabytkami

Zasady finansowania gminnego programu opieki nad zabytkami określa rozdział 7 Ustawy o ochronie zabytków i opiece nad zabytkami z dnia 23 lipca 2003 r. Finansowanie prac konserwatorskich, restauratorskich i robót budowlanych spoczywa na właścicielu (posiadaczu) obiektu zabytkowego - osobie prawnej lub fizycznej, posiadającej tytuł prawny do zabytku. Dla jednostki samorządu terytorialnego, będącej właścicielem zabytku, opieka nad zabytkiem stanowi jego zadanie własne.

Na wniosek właściciela (j.s.t. czy osoby prawnej i fizycznej) może być udzielona dotacja celowa.

Finansowanie może pochodzić z różnych źródeł: krajowych i zagranicznych:

1. środki własne budżetowe gminy na realizację zadań własnych
2. środki Ministra Kultury i Dziedzictwa Narodowego;
3. środki Wojewody Lubelskiego (pozostające w dyspozycji Lubelskiego Wojewódzkiego Konserwatora Zabytków);
4. dotacje podmiotowe dla instytucji kultury, których organizatorem jest samorząd

-
- województwa;
5. środki Unii Europejskiej;
 6. dotacje samorządu województwa dla jednostek samorządu terytorialnego innych szczebli na realizację zadań z zakresu kultury i sztuki;
 7. dotacje, granty, nagrody samorządu województwa dla podmiotów nie zaliczanych do sektora finansów publicznych;
 8. środki własne jednostek samorządu terytorialnego różnych szczebli;
 9. środki prywatne;
 10. dotacje i fundusze celowe rządowych i pozarządowych programów pomocowych;
 11. składki i zbiórki publiczne finansowane ze środków ludności;
 12. inne środki przewidziane prawem.

11. Bibliografia

Źródła:

Archiwum Wojewódzkiego Urzędu Ochrony Zabytków w Lublinie, Karty cmentarzy oraz karty ewidencyjne zabytków architektury i budownictwa.

Opracowania:

1. <https://wilkołaz.kuria.lublin.pl/historia.html> - dostęp 3.06. 2019 r.
2. Marcin Dąbrowski: *Cmentarze wojenne z lat I wojny światowej w dawnym województwie Lubelskim*. Towarzystwo Naukowe Katolickiego Uniwersytetu Lubelskiego, 2004
3. Ryszard Maleszyk, *Cmentarze wojenne z okresu I wojny światowej na Lubelszczyźnie* [w:] *Annales Universitatis Mariae Curie-Skłodowska. Sectio F, Historia*, Tom 52/53 (1998)
4. Ks. Marek Zachajkiewicz, *Parafia Wilkołaz* [w:] *Regionalista*, nr. 6/ 1996
5. M. Zachajkiewicz, *Diecezja Lubelska. Informator historyczny i administracyjny*, Lublin 1974
6. Irena Kutylowska, „Okopek” w Zalesiu woj. lubelskie – fortalicjum z XVII wieku” [w] *Archeologia Polski Środkowowschodniej* 1997 t.II
7. <https://pl.wikipedia.org/wiki/Wilkołaz> - dostęp 4.06.2019 r.
8. A. Janczarek, Z. Marzec, R. Skrok, *Gmina Wilkołaz*, Kraków 2014
9. https://pl.wikipedia.org/wiki/Linia_kolejowa_nr_68 - dostęp 4.06.2019
10. Stanisław Zieliński, *Bitwy i potyczki 1863-1864; na podstawie materiałów drukowanych i rękopiśmiennych Muzeum Narodowego w Rapperswilu*, Rapperswill 1913
11. *Relacja Lucjana Ronduda „Lutka”* [w:] *Zaporzczycy. Relacje*. Tom IV, pod red. E. Kurek, Lublin 2011,
12. W. Ćwik, J. Reder: *Lubelszczyzna, dzieje rozwoju terytorialnego, podziałów administracyjnych i ustroju władz*, Lublin 1977
13. Jadwiga Czerepińska, Jacek Studziński, *Studium Wartości Kulturowych i uwarunkowań konserwatorskich gminy Wilkołaz*. Lublin 1999
14. *Narodowa Strategia Rozwoju Kultury na lata 2004-2013 oraz Uzupelnienie Narodowej Strategii Rozwoju Kultury na lata 2004-2020*
15. *Krajowy program ochrony zabytków i opieki nad zabytkami na lata 2023-2026*

16. *Strategia Rozwoju Gminy Wilkołaz na lata 2015-2022*
17. *Strategia Rozwoju Województwa Lubelskiego na lata 2014-2020 (z perspektywą do 2030 r.)* red. G. Gorzelak, Lublin 2014
18. *Studium Uwarunkowań i Kierunków Zagospodarowania Przestrzennego Gminy Wilkołaz*
19. *Miejscowy Plan Zagospodarowania przestrzennego gminy Wilkołaz*
20. *Strategia na rzecz Odpowiedzialnego Rozwoju do roku 2020 z perspektywą do 2030*
21. *Strategia Rozwoju Kapitału Społecznego (współdziałanie, kultura, kreatywność) 2030*
22. *Plan Zagospodarowania przestrzennego Województwa Lubelskiego*
23. *Wojewódzki Program Opieki nad zabytkami na lata 2023 – 2026*
24. *Powiatowy Program Opieki nad Zabytkami na lata 2020 – 2023*
25. *Strategia rozwoju ponadlokalnego obszaru obejmującego miasto Kraśnik, gminy Kraśnik, Annopol, Dzierzkowice, Gościeradów, Urzędów, Zakrzówek na lata 2023 – 2027 z perspektywą do 2035 roku.*
26. *Lokalna Strategia Rozwoju Lokalnej Grupy Działania Ziemi Kraśnickiej*