



DZIENNIK URZĘDOWY

WOJEWÓDZTWA LUBELSKIEGO

Lublin, dnia 9 grudnia 2025 r.

Poz. 5704

UCHWAŁA NR XX/142/2025 RADY GMINY KSIĘŻPOL

z dnia 30 października 2025 r.

w sprawie zmiany miejscowego planu zagospodarowania przestrzennego Gminy Księżpol

Na podstawie art. 18 ust. 2 pkt 5 ustawy z dnia 8 marca 1990 r. o samorządzie gminnym (tekst jedn. Dz. U. z 2025 r., poz. 1153) i art. 20 ust. 1 i art. 27b ust. 11 pkt 1 i 2 ustawy z dnia 27 marca 2003 r. o planowaniu i zagospodarowaniu przestrzennym (tekst jedn. Dz. U. z 2024 r., poz. 1130 z późn. zm.), stwierdzając, że plan nie narusza ustaleń Studium uwarunkowań i kierunków zagospodarowania przestrzennego gminy Księżpol, przyjętego Uchwałą Nr VI/17/2002 Rady Gminy Księżpol z dnia 30 grudnia 2002 r. z późn. zm, Rada Gminy Księżpol uchwala, co następuje:

Rozdział 1. **Przepisy Ogólne**

§ 1. 1. Uchwala się zmianę miejscowego planu zagospodarowania przestrzennego Gminy Księżpol w granicach działek nr ewid.: 43/9 w obrębie geodezyjnym Majdan Nowy, 331/2 w obrębie geod. Markowicze, 262/1 w obrębie geodezyjnym Zynie, 320 i 504 w obrębie geod. Zawadka, zwaną w dalszej części uchwały "planem".

2. Niniejszy plan stanowią:

- 1) część tekstowa planu,
- 2) część graficzna planu stanowiąca rysunek planu w skali 1:1000 składający się z załączników od nr 1 do nr 4,
- 3) rozstrzygnięcie o sposobie realizacji, zapisanych w planie inwestycji z zakresu infrastruktury technicznej, które należą do zadań własnych gminy, oraz zasadach ich finansowania, zgodnie z przepisami o finansach publicznych, stanowiące załącznik nr 5,
- 4) dane przestrzenne w formacie .gml (dokument elektroniczny) – stanowiące załącznik nr 6 do uchwały.

§ 2. 1. Graficzne oznaczenia obowiązujące planu stanowią:

- 1) granica obszaru objętego miejscowym planem zagospodarowania planem,
- 2) linie rozgraniczające tereny o różnym przeznaczeniu lub różnych zasadach zagospodarowania,
- 3) nieprzekraczalna linia zabudowy,
- 4) strefa ochronna (2x7 m) od linii elektroenergetycznej średniego napięcia 15 kV,
- 5) symbole i oznaczenia barwne opisujące przeznaczenie terenów, według § 4 uchwały.

2. Pozostałe oznaczenia graficzne mają charakter informacyjny.

§ 3. 1. Ilekroć w przepisach niniejszej uchwały jest mowa o:

- 1) przepisach odrębnych - należy przez to rozumieć przepisy ustaw, innych niż ustawa z dnia 27 marca 2003 r. o planowaniu i zagospodarowaniu przestrzennym wraz z aktami wykonawczymi i przepisy aktu prawa miejscowego dotyczącego obszaru objętego planem,
- 2) obszarze planu – należy przez to rozumieć obszar objęty planem w granicach przedstawionych na rysunku planu,
- 3) terenie – część obszaru objętego planem wyznaczona na rysunku planu liniami rozgraniczającymi teren oraz oznaczona symbolem terenu,
- 4) nieprzekraczalnej linii zabudowy – należy przez to rozumieć wyznaczoną na rysunku planu linię określającą granice sytuowania zabudowy kubaturowej, paneli fotowoltaicznych oraz inwerterów.

2. Pojęcia użyte w uchwale, nie zdefiniowane w ust. 1 należy rozumieć zgodnie z definicjami zawartymi w przepisach odrębnych.

§ 4. Ustalenia i określenia użyte w planie

W obszarze planu wydziela się liniami rozgraniczającymi tereny PEF o klasie przeznaczenia - teren elektrowni słonecznej.

Rozdział 2. Ogólne Ustalenia Planu

§ 5. Zasady dotyczące ochrony i kształtowania ładu przestrzennego

W granicach planu, zasady ochrony i kształtowania ładu przestrzennego określone są ustaleniem linii zabudowy oraz zasadami sytuowania obiektów budowlanych zgodnie z ustaleniami szczegółowymi planu.

§ 6. Zasady ochrony środowiska, przyrody i krajobrazu, w tym zasad kształtowania krajobrazu

1. W granicach planu obszarem objętym prawną formą ochrony przyrody, powołaną na podstawie właściwych przepisów o ochronie przyrody jest Obszar Specjalnej Ochrony Siedlisk NATURA 2000 PLH060097 Dolina Dolnej Tanwi, w obrębie którego zlokalizowany jest teren wskazany na załączniku Nr 2 (obręb Markowicze), Nr 3 (obręb Zynie), w związku z czym obowiązują ograniczenia w zagospodarowaniu wynikające z przepisów odrębnych.

2. Tereny na załącznikach nr Nr 2 (obręb Markowicze), Nr 3 (obręb Zynie), zlokalizowane są w ciągu korytarza ekologicznego Roztocze GKPdC-1 i Lasy Janowskie GKPdC-1B.

3. W granicach planu zakazuje się realizacji przedsięwzięć mogących zawsze znacząco oddziaływać na środowisko za wyjątkiem inwestycji celu publicznego z zakresu łączności publicznej, infrastruktury technicznej i komunikacyjnej.

4. Projektowane zagospodarowanie terenu (PEF) nie może powodować przekroczeń obowiązujących standardów środowiskowych określonych w przepisach odrębnych oraz wywoływać konieczności ustanowienia obszaru ograniczonego użytkowania.

5. W celu ochrony ilościowej i jakościowej stanu wód podziemnych i powierzchniowych ustala się:

- 1) nakaz eliminacji wszelkich źródeł zanieczyszczeń wód podziemnych i powierzchniowych,
- 2) zakaz wprowadzania nieoczyszczonych ścieków do wód powierzchniowych i do gruntu oraz tworzenia i utrzymywania otwartych kanałów i zbiorników z tymi ściekami,
- 3) zastosowanie rozwiązań w zakresie postępowania ze ściekami, gwarantujących bezpieczeństwo ekologiczne.

6. Obszar planu nie jest klasyfikowany pod względem akustycznym jako obszar chroniony przed hałasem, w rozumieniu przepisów odrębnych.

7. Ustala się gospodarowanie odpadami zgodnie z przepisami odrębnymi z zakresu gospodarki odpadami oraz utrzymania czystości i porządku w gminie.

8. Zgodnie z ewidencją urządzeń melioracji wodnych i gruntów zmeliorowanych, działka nr ewidencyjny 320 obręb Zawadka (teren 5PEF), znajduje się w obszarze oddziaływania urządzeń melioracji wodnych: obszar zdrenowany - działki drenarskie nr 15 i 16. Ustala się obowiązek zagospodarowania terenów w sposób zapewniający właściwe funkcjonowanie systemu drenaży na terenach sąsiednich, przy zachowaniu zgodności z przepisami odrębnymi.

Rozdział 3.

Zasady ochrony dziedzictwa kulturowego i zabytków, w tym krajobrazów kulturowych oraz dóbr kultury współczesnej

§ 7. 1. W granicach planu nie występują zabytki lub dobra kultury współczesnej, wymagające ochrony w trybie ustawy z dnia 23 lipca 2003 r. o ochronie zabytków i opiece nad zabytkami.

2. Postępowanie w przypadku odkrycia przedmiotu, który może być zabytkiem, zgodnie z przepisami odrębnymi ustawy z dnia 23 lipca 2003 r. o ochronie zabytków i opiece nad zabytkami.

Rozdział 4.

Wymagania wynikające z potrzeb kształtowania przestrzeni publicznych

§ 8. W granicach planu nie wyznacza się obszarów przestrzeni publicznej.

Rozdział 5.

Granice i sposoby zagospodarowania terenów lub obiektów podlegających ochronie, na podstawie odrębnych przepisów, terenów górniczych, a także obszarów szczególnego zagrożenia powodzią, obszarów osuwania się mas ziemnych, krajobrazów priorytetowych określonych w audycie krajobrazowym oraz w planach zagospodarowania przestrzennego województwa

§ 9. 1. Na obszarze objętym planem nie występują obszary szczególnego zagrożenia powodzią, obszary osuwania się mas ziemnych oraz krajobrazy priorytetowe określone w audycie krajobrazowym i planie zagospodarowania przestrzennego województwa lubelskiego.

2. W granicach planu obowiązuje przestrzeganie ustaleń dotyczących ochrony udokumentowanego złoża gazu ziemnego GZ 14167 Markowice oraz przestrzegania ustaleń wynikających z przepisów odrębnych dotyczących terenu i obszaru górniczego Markowice (2/2/296).

Rozdział 6.

Szczegółowe zasady i warunki scalania i podziału nieruchomości objętych planem

§ 10. 1. Dla terenu objętego planem nie wyznacza się obowiązku scalania i wtórnego podziału nieruchomości.

2. Dopuszcza się scalanie i podział nieruchomości objętych planem z uwzględnieniem następujących zasad i warunków:

- 1) minimalna powierzchnia nowo wydzielanych działek - 1500 m²,
- 2) minimalna szerokości frontu działki - 20,0 m,
- 3) kąt nachylenia granic działek do pasa drogowego powinien być zawarty w przedziale 35⁰ – 95⁰,
- 4) warunki, o których mowa w pkt 1-3, nie dotyczą terenów komunikacji drogowej oraz sieci i urządzeń infrastruktury technicznej.

Rozdział 7.

Zasady modernizacji, rozbudowy i budowy systemów komunikacji i infrastruktury technicznej

§ 11. 1. Obsługa komunikacyjna terenów objętych zmianą miejscowego planu zagospodarowania przestrzennego:

- 1) teren 1PEF – po wydzielonej drodze gminnej (działki o szer. 16 m o klasoużytku dr do drogi wojewódzkiej nr 835),
- 2) teren 2PEF – po terenie Gminy Księżpol (działki nr 330/1, 329/7, 329/12, 445) do drogi powiatowej nr 2932L,
- 3) teren 3PEF - po terenie własnym do drogi powiatowej nr 2932L,

4) teren 4PEF, 5PEF – bezpośrednio z drogi powiatowej nr 2944L.

2. W zakresie zasad modernizacji, rozbudowy i budowy systemów komunikacji ustala się, co następuje:

- 1) w przypadku wydzielenia dróg wewnętrznych, powinny one posiadać parametry nie mniejsze niż określone w przepisach odrębnych, w tym dla dróg pożarowych,
- 2) ustala się lokalizację minimum 1 miejsca postojowego na trzech pracowników,
- 3) w granicach planu nie przewiduje się organizacji miejsc parkingowych dla pojazdów zaopatrzonych w kartę parkingową,
- 4) realizację miejsc do parkowania dopuszcza się wyłącznie jako miejsca parkingowe naziemne wyznaczone w granicach terenu (PEF).

3. W zakresie zasad modernizacji, rozbudowy i budowy systemów infrastruktury technicznej ustala się:

- 1) dopuszcza się budowę nowych elementów infrastruktury technicznej zgodnie z przepisami odrębnymi,
- 2) odprowadzanie wód opadowych i roztopowych:
 - a) wody opadowe i roztopowe mogą być odprowadzane powierzchniowo w granicach własnej działki lub do dołów chłonnych,
 - b) wody opadowe i roztopowe z terenów utwardzonych, zgodnie z przepisami odrębnymi,
 - c) nakazuje się kształtowanie powierzchni działek w sposób zabezpieczający przed spływem z nich wód opadowych i roztopowych na tereny działek sąsiednich,
- 3) odprowadzanie i oczyszczanie ścieków sanitarnych - nie zachodzą przesłanki do ustaleń,
- 4) elektroenergetyka:
 - a) w granicach planu dopuszcza się budowę, przebudowę, rozbudowę, remont i modernizację sieci i urządzeń systemu infrastruktury elektroenergetycznej (w tym kablowanie linii napowietrznych) w zakresie niezbędnym dla występujących potrzeb oraz niezawodnej pracy systemu elektroenergetycznego, w sposób nie kolidujący z przeznaczeniem podstawowym terenów,
 - b) dopuszcza się położenie równoległe z liniami elektroenergetycznymi okablowania sterowania, automatyki i telekomunikacji,
 - c) dopuszcza się budowę podziemnych i nadziemnych urządzeń elektroenergetycznych, w tym stacji transformatorowych nN/SN, SN/WN, magazynów energii – zależnie od powstałych potrzeb, na zasadach określonych w przepisach odrębnych,
 - d) dopuszcza się przebudowę i rozbudowę istniejących sieci oraz zmiany ich przebiegu, zgodnie z przepisami odrębnymi,
 - e) w przypadku napowietrznych oraz skablowanych podziemnych linii elektroenergetycznych obowiązuje strefa ochronna dla linii napowietrznej SN 15 kV – pas 14,0 m (po 7,0 m od osi linii), w której zakazuje się sytuowania instalacji fotowoltaicznych oraz sadzenia roślinności wysokiej i o rozbudowanym systemie korzeniowym,
- 5) zaopatrzenie w ciepło – nie zachodzą przesłanki do ustaleń,
- 6) zasady gospodarki odpadami stałymi – w ramach poszczególnych terenów zgodnie z przepisami odrębnymi z zakresu gospodarowania odpadami oraz utrzymania czystości i porządku w gminie,
- 7) dopuszcza się budowę nowych urządzeń telekomunikacyjnych, sieci teleinformatycznych, linii i sieci radiowych wraz z niezbędnymi obiektami i urządzeniami, zgodnie z przepisami odrębnymi z zakresu ochrony środowiska oraz telekomunikacji.

Rozdział 8.

Sposób i termin tymczasowego zagospodarowania, urządzania i użytkowania terenów

§ 12. Nie wyznacza się terenów wymagających ustalenia sposobu i terminu tymczasowego zagospodarowania, urządzania i użytkowania terenu.

Rozdział 9. Ustalenia Szczegółowe

§ 13. 1. Dla terenu oznaczonego na rysunku planu symbolem 1PEF, 2PEF, 3PEF, 4PEF, 5PEF, plan ustala:

- 1) przeznaczenie - teren elektrowni słonecznej (instalacja odnawialnych źródeł energii o łącznej mocy zainstalowanej elektrycznej większej niż 500 kW, wykorzystujących wyłącznie energię promieniowania słonecznego do wytwarzania energii elektrycznej, magazyny energii, stacje transformatorowe, GPO – Główny Punkt Odbioru, itd.),
- 2) uzupełniający sposób zabudowy i zagospodarowania: sieci, urządzenia i obiekty infrastruktury technicznej, dojścia, dojazdy, zbiorniki przeciwpożarowe, parkingi,
- 3) wskaźniki zagospodarowania terenu:
 - a) minimalny udział powierzchni biologicznie czynnej – 50%,
 - b) minimalna nadziemna intensywność zabudowy – nie ustala się,
 - c) maksymalna nadziemna intensywność zabudowy – 0,1,
 - d) maksymalna wysokość zabudowy – 6 m,
 - e) maksymalny udział powierzchni zabudowy – 20%,
 - f) maksymalna powierzchnia pokrycia panelami fotowoltaicznymi – 90%,
- 4) minimalny wskaźnik miejsc parkingowych – zgodnie z ustaleniami ogólnymi planu (§11 ust. 1 pkt 3),
- 5) nieprzekraczalne linie zabudowy: wyznaczone na rysunku planu,
- 6) zasady obsługi komunikacyjnej terenu: zgodnie z ustaleniami ogólnymi planu (§11),
- 7) infrastruktura techniczna: zgodnie z ustaleniami ogólnymi planu (§11).

Rozdział 10. Przepisy Końcowe

§ 14. Ustala się stawkę procentową służącą naliczeniu opłaty, o której mowa w art. 36 ust. 4 ustawy z dnia 27 marca 2003 r. o zagospodarowaniu przestrzennym w wysokości 30% dla terenu PEF.

§ 15. Na obszarze w zakresie objętym planem tracą moc ustalenia miejscowego planu zagospodarowania przestrzennego gminy Księżpol Nr XIV/53/2003 Rady Gminy Księżpol z dnia 10 grudnia 2003 r. (Dz. Urz. Woj. Lubelskiego z 2004 r. Nr 32, poz. 730).

§ 16. Wykonanie uchwały powierza się Wójtowi Gminy Księżpol.

§ 17. Uchwała wchodzi w życie po upływie 14 dni od dnia jej ogłoszenia w Dzienniku Urzędowym Województwa Lubelskiego.

Wiceprzewodniczący Rady
Gminy

Jan Książdz



ZMIANA MIEJSCOWEGO PLANU ZAGOSPODAROWANIA PRZESTRZENNEGO GMINY KSIĘŻPOL

RYSunEK PLANU SKALA 1:1000

OBREB MAJDAN NOWY
DZIAŁKA NR GEOD. 43/9



Załącznik Nr 1
do Uchwały Nr XX/142/2025
Rady Gminy Księżpol
z dnia 30.10.2025

Plan miejscowy wykonano na kopii mapy zasadniczej w postaci wektorowej pochodzącej z zasobów Powiatu Biłgorajskiego. Data wykonania kopii: 2023-01-24. Nr licencji GN.6642.131.2023_0602_P. Układ współrzędnych: EPSG: 2180

OZNACZENIA OBOWIĄZUJĄCE

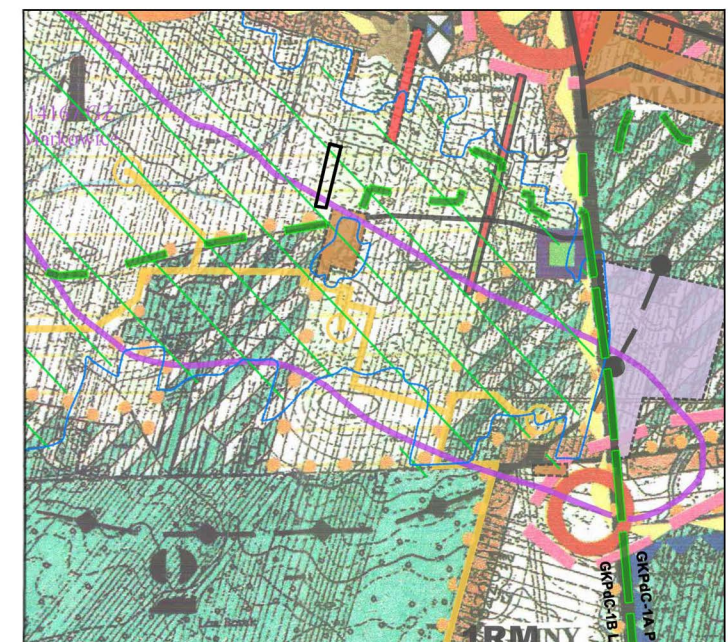
	granica obszaru objętego miejscowym planem zagospodarowania przestrzennego
	linia rozgraniczająca tereny o różnym przeznaczeniu lub różnych zasadach zagospodarowania
	teren elektrowni słonecznej

OZNACZENIA INFORMACYJNE

	udokumentowane złoża gazu ziemnego GZ 14167 Markowice
	granica terenu górniczego Markowice (2/2/296)

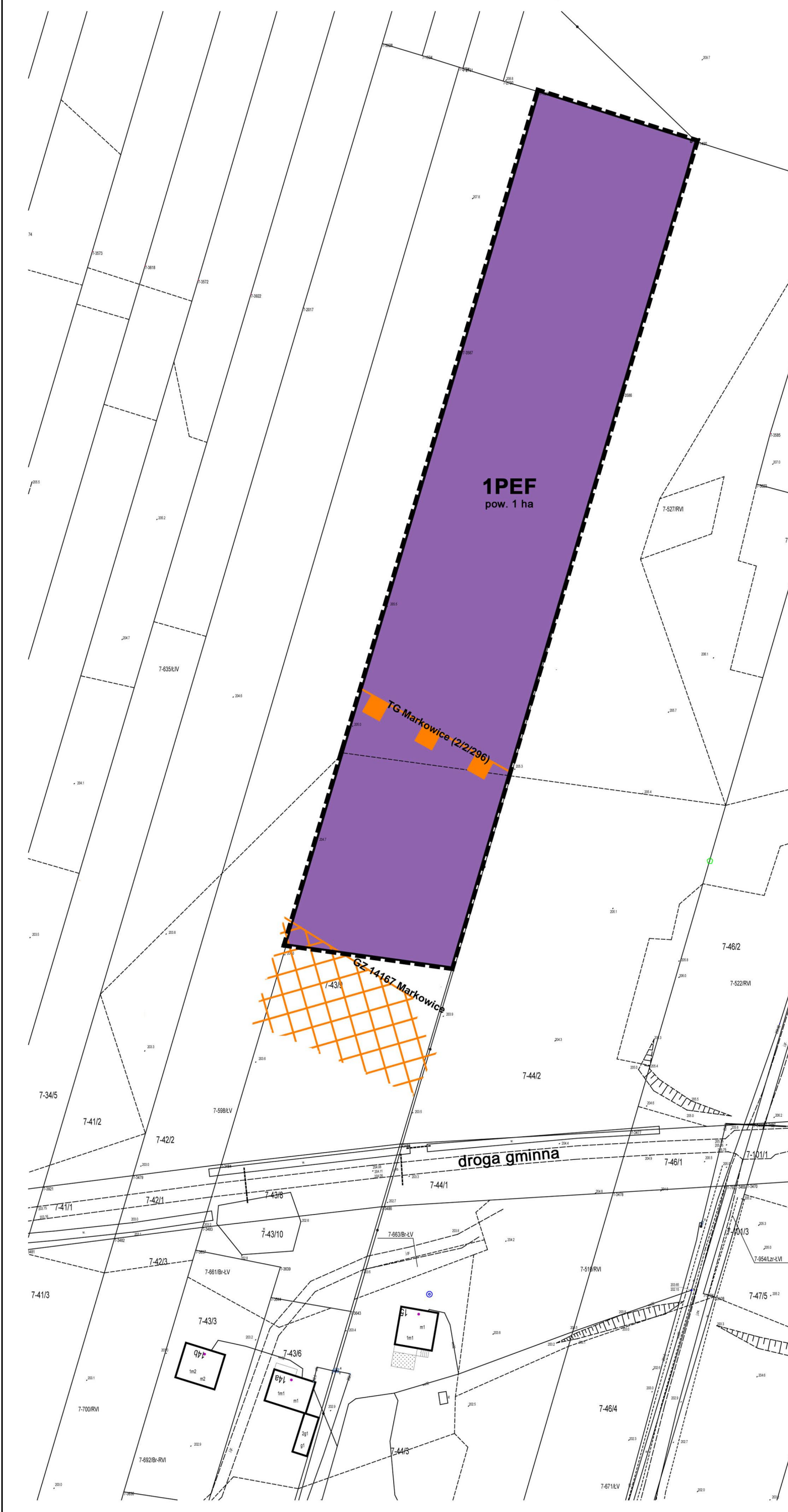
droga gminna obsługa komunikacyjna poza granicami planu
pow. 1 ha przybliżona powierzchnia terenu objętego zmianą w hektarach [ha]

wyrys ze Studium uwarunkowań i kierunków zagospodarowania przestrzennego Gminy Księżpol przyjętego Uchwałą Nr IV/17/2002 Rady Gminy Księżpol z dnia 30 grudnia 2002 r., ze zmianami przyjętymi Uchwałą Nr XXVIII/118/2012 Rady Gminy Księżpol z dnia 28 września 2012 r., Uchwałą Nr XIV/84/2015 Rady Gminy Księżpol z dnia 30 grudnia 2015 r., Uchwałą Nr XXXVI/196/2017 Rady Gminy Księżpol z dnia 25 lipca 2017 r. oraz Uchwałą Nr III/10/2018 Rady Gminy Księżpol z dnia 28 grudnia 2018 r., Uchwałą Nr XXXVII/445/2023 Rady Gminy Księżpol z dnia 23 lutego 2023 r.



OBRYS OBSZARU OBJĘTEGO ZMIANĄ MPZP

	łąki, pastwiska
	granice stref funkcjonalno - przestrzennych
	granice korytarzy ekologicznych: GKPdC-1B-Lasy Janowskie GKPdC-1A Puszcza Solska
	obszary wskazane do zalesień
	tereny zabudowy mieszkaniowej, zagrodowej oraz nieuciążliwych usług
	Obszar Natura 2000 /PLB060008/ Puszcza Solska
	strefy ochrony widokowej
	udokumentowane złoża surowców naturalnych 14167 GZ Markowice gazu ziemnego





ZMIANA MIEJSCOWEGO PLANU ZAGOSPODAROWANIA PRZESTRZENNEGO GMINY KSIĘŻPOL

RYSUNEK PLANU SKALA 1:1000

OBRĘB MARKOWICZE DZIAŁKA NR GEOD. 331/2



Załącznik Nr 2
do Uchwały Nr XX/142/2025
Rady Gminy Księżpol
z dnia 30 października 2025

Plan miejscowy wykonano na kopii mapy zasadniczej w postaci wektorowej pochodzącej z zasobów Powiatu Biłgorajskiego. Data wykonania kopii: 2023-01-24. Nr licencji GN.6642.131.2023_0602_P. Układ współrzędnych: EPSG: 2180

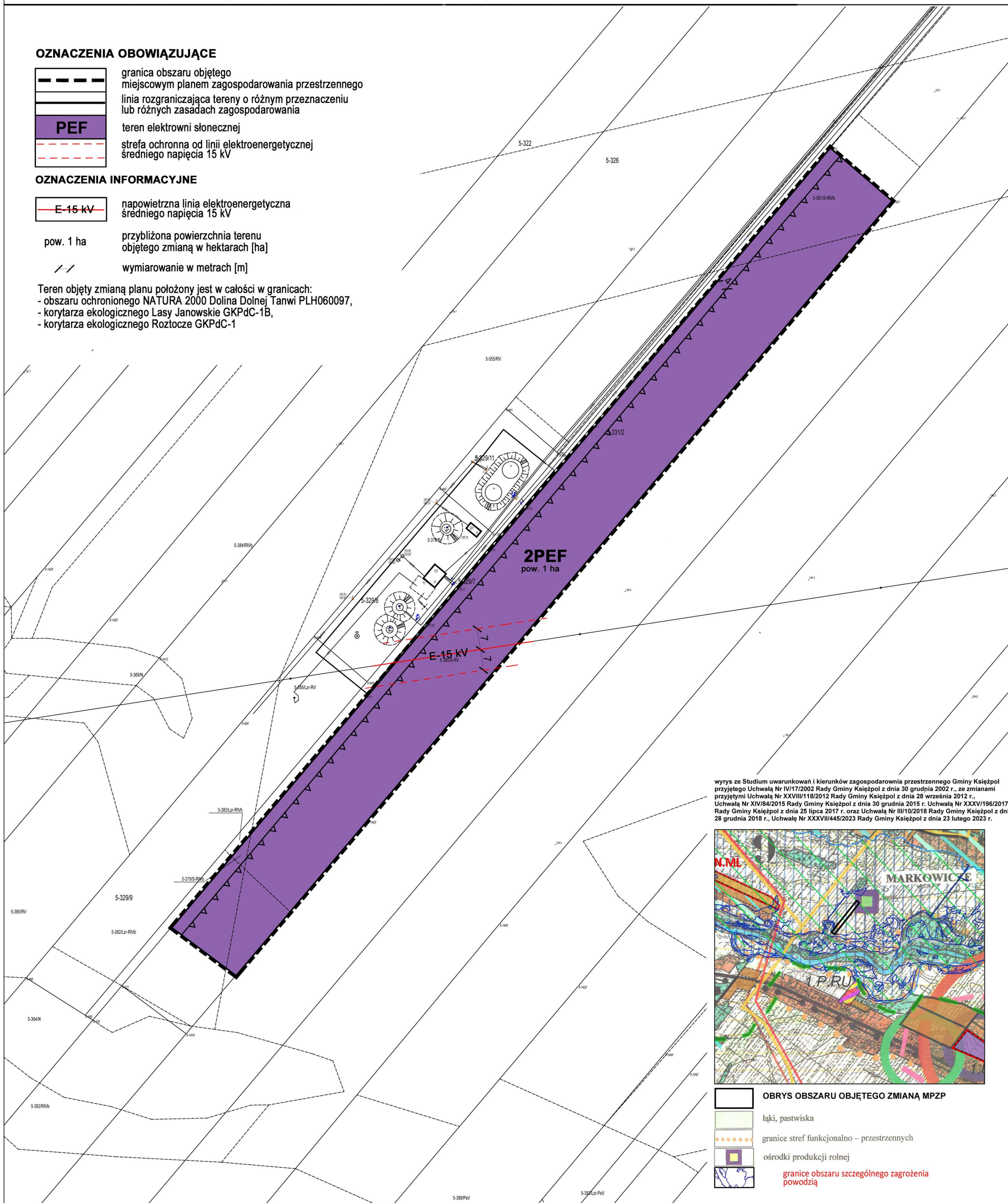
OZNACZENIA OBOWIĄZUJĄCE

- granica obszaru objętego miejscowym planem zagospodarowania przestrzennego
- linia rozgraniczająca tereny o różnym przeznaczeniu lub różnych zasadach zagospodarowania
- PEF** teren elektrowni słonecznej
- strefa ochronna od linii elektroenergetycznej średniego napięcia 15 kV

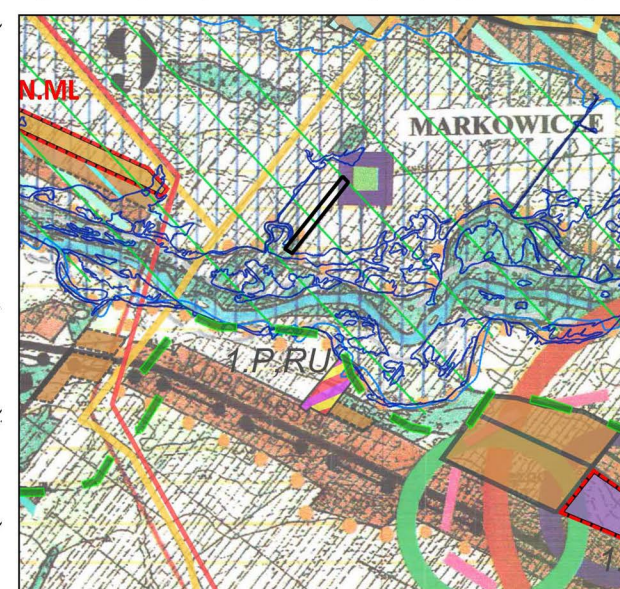
OZNACZENIA INFORMACYJNE

- napowietrzna linia elektroenergetyczna średniego napięcia 15 kV
- pow. 1 ha przybliżona powierzchnia terenu objętego zmianą w hektarach [ha]
- wymiarowanie w metrach [m]

Teren objęty zmianą planu położony jest w całości w granicach:
 - obszaru ochronionego NATURA 2000 Dolina Dolnej Tanwi PLH060097,
 - korytarza ekologicznego Lasy Janowskie GKPdC-1B,
 - korytarza ekologicznego Roztocze GKPdC-1



wyrys ze Studium uwarunkowań i kierunków zagospodarowania przestrzennego Gminy Księżpol przyjętego Uchwałą Nr IV/17/2002 Rady Gminy Księżpol z dnia 30 grudnia 2002 r., ze zmianami przyjętymi Uchwałą Nr XXVIII/118/2012 Rady Gminy Księżpol z dnia 28 września 2012 r., Uchwałą Nr XIV/84/2015 Rady Gminy Księżpol z dnia 30 grudnia 2015 r. Uchwałą Nr XXXV/196/2017 Rady Gminy Księżpol z dnia 25 lipca 2017 r. oraz Uchwałą Nr III/10/2018 Rady Gminy Księżpol z dnia 28 grudnia 2018 r., Uchwałą Nr XXXVII/445/2023 Rady Gminy Księżpol z dnia 23 lutego 2023 r.



- OBRYŚ OBSZARU OBJĘTEGO ZMIANĄ MPZP**
- łąki, pastwiska
- granice stref funkcjonalno – przestrzennych
- ośrodki produkcji rolnej
- granice obszaru szczególnego zagrożenia powodzią



ZMIANA MIEJSCOWEGO PLANU ZAGOSPODAROWANIA PRZESTRZENNEGO GMINY KSIĘŻPOL

RYSunEK PLANU
OBREB ZYNIÉ
DZIAŁKA NR GEOD. 262/1

SKALA 1:1000



Załącznik Nr 3
do Uchwały Nr XX/142/2025
Rady Gminy Zamość
z dnia 30 października 2025

Plan miejscowy wykonano na kopii mapy zasadniczej w postaci wektorowej pochodzącej z zasobów Powiatu Biłgorajskiego. Data wykonania kopii: 2023-01-24. Nr licencji GN.6642.131.2023_0602_P. Układ współrzędnych: EPSG: 2180

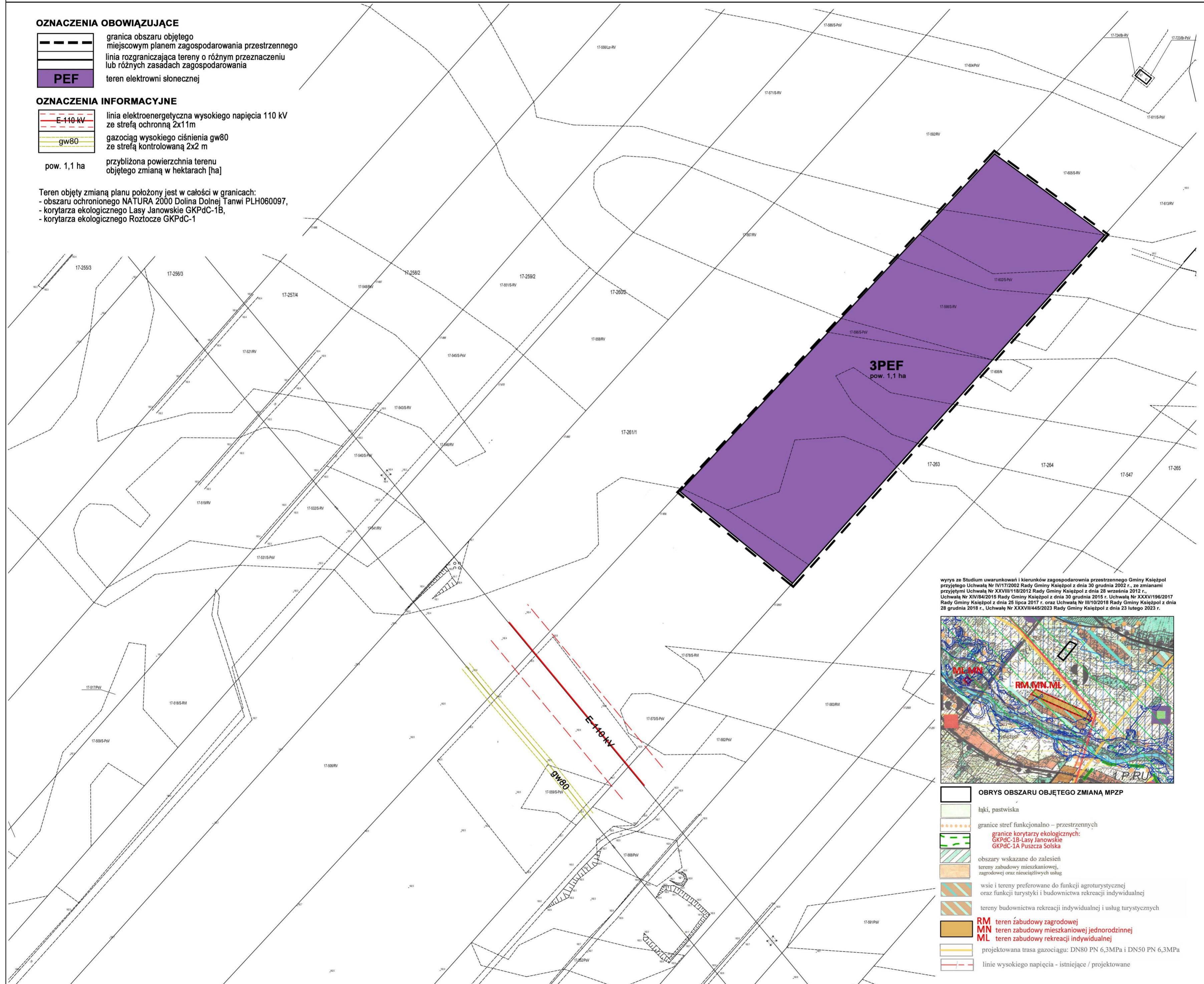
OZNACZENIA OBOWIĄZUJĄCE

- granica obszaru objętego miejscowym planem zagospodarowania przestrzennego
- linia rozgraniczająca tereny o różnym przeznaczeniu lub różnych zasadach zagospodarowania
- PEF** teren elektrowni słonecznej

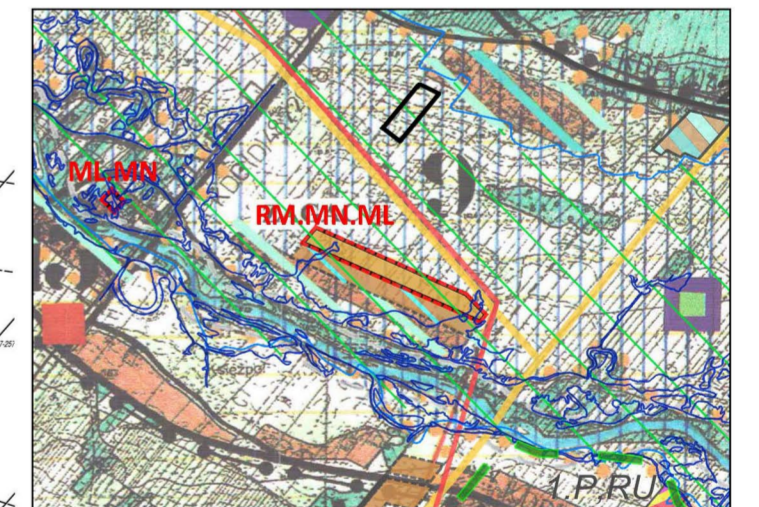
OZNACZENIA INFORMACYJNE

- E-110 kV** linia elektroenergetyczna wysokiego napięcia 110 kV ze strefą ochronną 2x11m
- gw80** gazociąg wysokiego ciśnienia gw80 ze strefą kontrolowaną 2x2 m
- pow. 1,1 ha** przybliżona powierzchnia terenu objętego zmianą w hektarach [ha]

Teren objęty zmianą planu położony jest w całości w granicach:
- obszaru ochronnego NATURA 2000 Dolina Dolnej Tanwi PLH060097,
- korytarza ekologicznego Lasy Janowskie GKPdC-1B,
- korytarza ekologicznego Roztocze GKPdC-1



wyrys ze Studium uwarunkowań i kierunków zagospodarowania przestrzennego Gminy Księżpol przyjętego Uchwałą Nr IV/17/2002 Rady Gminy Księżpol z dnia 30 grudnia 2002 r., ze zmianami przyjętymi Uchwałą Nr XXVIII/18/2012 Rady Gminy Księżpol z dnia 28 września 2012 r., Uchwałą Nr XIV/84/2015 Rady Gminy Księżpol z dnia 30 grudnia 2015 r., Uchwałą Nr XXXVI/196/2017 Rady Gminy Księżpol z dnia 25 lipca 2017 r. oraz Uchwałą Nr III/10/2018 Rady Gminy Księżpol z dnia 28 grudnia 2018 r., Uchwałą Nr XXXVIII/445/2023 Rady Gminy Księżpol z dnia 23 lutego 2023 r.



- OBRYŚ OBSZARU OBJĘTEGO ZMIANĄ MPZP**
- łąki, pastwiska
- granice stref funkcjonalno – przestrzennych
- granice korytarzy ekologicznych:
GKPdC-1B-Lasy Janowskie
GKPdC-1A Puszcza Solska
- obszary wskazane do zalesień
- tereny zabudowy mieszkaniowej, zagrodowej oraz nieuciążliwych usług
- wsie i tereny preferowane do funkcji agroturystycznej oraz funkcji turystyki i budownictwa rekreacji indywidualnej
- tereny budownictwa rekreacji indywidualnej i usług turystycznych
- RM** teren zabudowy zagrodowej
- MN** teren zabudowy mieszkaniowej jednorodzinnej
- ML** teren zabudowy rekreacji indywidualnej
- projektowana trasa gazociągu: DN80 PN 6,3MPa i DN50 PN 6,3MPa
- linie wysokiego napięcia - istniejące / projektowane



ZMIANA MIEJSCOWEGO PLANU ZAGOSPODAROWANIA PRZESTRZENNEGO GMINY KSIĘŻPOL

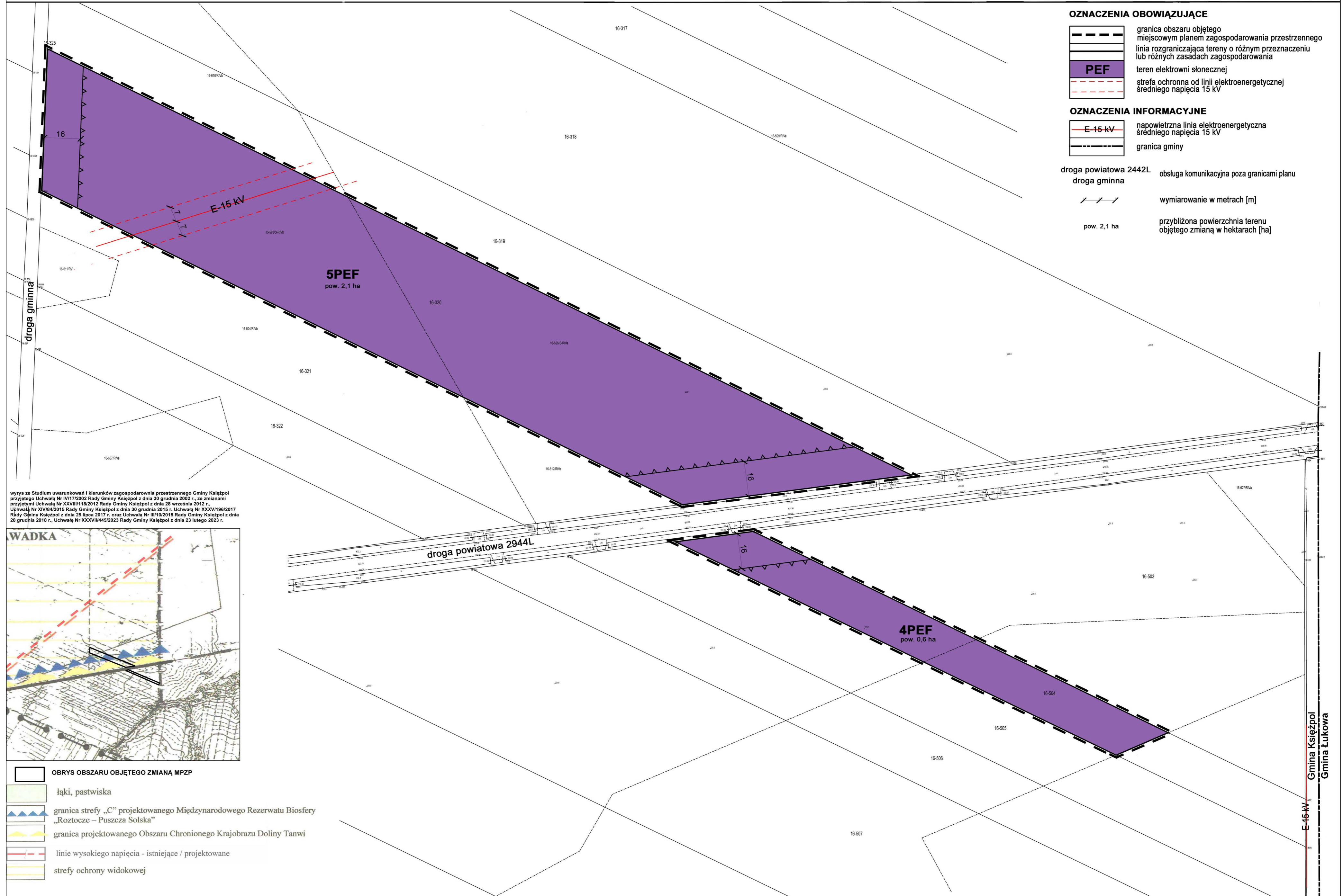
RYSUNEK PLANU SKALA 1:1000

OBREB ZAWADKA
DZIAŁKA NR GEOD. 320, 504

Plan miejscowy wykonano na kopii mapy zasadniczej w postaci wektorowej pochodzącej z zasobów Powiatu Bilgorajskiego. Data wykonania kopii: 2023-01-24. Nr licencji GN.6642.131.2023_0602_P. Układ współrzędnych: EPSG: 2180



Załącznik Nr 4
do Uchwały Nr XX/142/2025
Rady Gminy Księżpol
z dnia 30 października 2025



OZNACZENIA OBOWIĄZUJĄCE

- granica obszaru objętego miejscowym planem zagospodarowania przestrzennego lub różnych zasadach zagospodarowania
- PEF** teren elektrowni słonecznej
- strefa ochronna od linii elektroenergetycznej średniego napięcia 15 kV

OZNACZENIA INFORMACYJNE

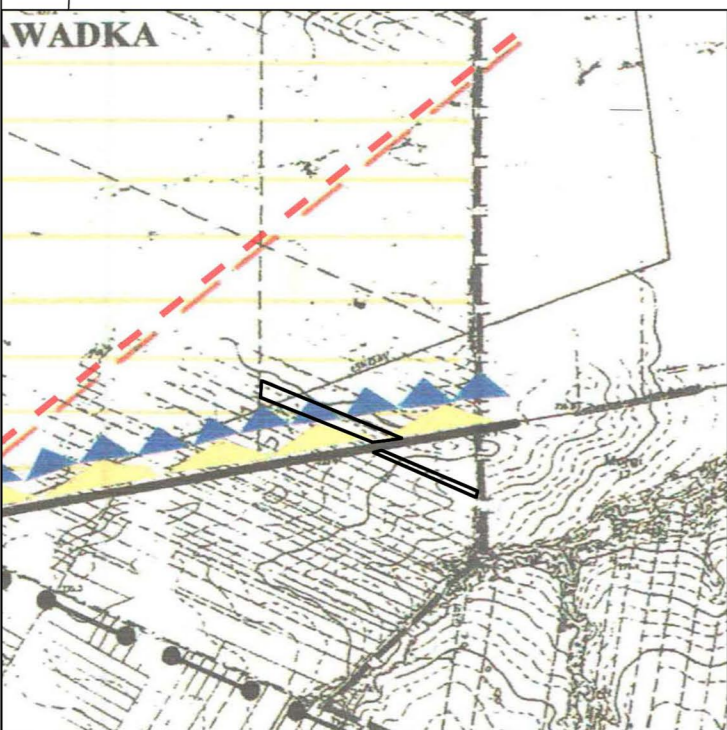
- napowietrzna linia elektroenergetyczna średniego napięcia 15 kV
- granica gminy

droga powiatowa 2442L obsługa komunikacyjna poza granicami planu
droga gminna

wymiarowanie w metrach [m]

pow. 2,1 ha przybliżona powierzchnia terenu objętego zmianą w hektarach [ha]

wyryta ze Studium uwarunkowań i kierunków zagospodarowania przestrzennego Gminy Księżpol przyjętego Uchwałą Nr IV/17/2002 Rady Gminy Księżpol z dnia 30 grudnia 2002 r., ze zmianami przyjętymi Uchwałą Nr XXVIII/118/2012 Rady Gminy Księżpol z dnia 28 września 2012 r., Uchwałą Nr XIV/94/2015 Rady Gminy Księżpol z dnia 30 grudnia 2015 r., Uchwałą Nr XXXV/196/2017 Rady Gminy Księżpol z dnia 25 lipca 2017 r., oraz Uchwałą Nr III/10/2018 Rady Gminy Księżpol z dnia 28 grudnia 2018 r., Uchwałą Nr XXXVIII/445/2023 Rady Gminy Księżpol z dnia 23 lutego 2023 r.



- OBRYS OBSZARU OBJĘTEGO ZMIANĄ MPZP
- łąki, pastwiska
- granica strefy „C” projektowanego Międzynarodowego Rezerwatu Biosfery „Roztocze – Puszcza Solska”
- granica projektowanego Obszaru Chronionego Krajobrazu Doliny Tanwi
- linie wysokiego napięcia - istniejące / projektowane
- strefy ochrony widokowej

Gmina Księżpol
Gmina Łukowa

Załącznik nr 5 do uchwały nr XX/142/2025
Rady Gminy Księżpol
z dnia 30 października 2025 r.

**Rozstrzygnięcie o sposobie realizacji,
zapisanych w zmianie miejscowego planu zagospodarowania
przestrzennego Gminy Księżpol, inwestycji z zakresu infrastruktury technicznej,
które należą do zadań własnych Gminy oraz zasadach ich finansowania**

Na podstawie art. 20 ust. 1 ustawy z dnia 27 marca 2003 r. o planowaniu i zagospodarowaniu przestrzennym (t. j. Dz. U. z 2024 r. poz. 1130 z późn. zm.) Rada Gminy Księżpol ustala, co następuje:

§ 1.

Zmiana miejscowego planu zagospodarowania przestrzennego Gminy Księżpol nie powoduje potrzeby realizacji nowych inwestycji z zakresu budowy infrastruktury technicznej, należących do zadań własnych gminy.

Załącznik Nr 6 do uchwały Nr XX/142/2025

Rady Gminy Księżpol

z dnia 30 października 2025 r.

Zalacznik6.gml

Dane przestrzenne, o których mowa w art. 67a ust. 3 i 5 ustawy z dnia 27 marca 2003 r. o planowaniu i zagospodarowaniu przestrzennym (j.t. Dz.U. z 2020 r. poz. 293 z późn. zm.) ujawnione zostaną po kliknięciu w ikonę