



# DZIENNIK URZĘDOWY

## WOJEWÓDZTWA LUBELSKIEGO

---

Lublin, dnia 7 stycznia 2026 r.

Poz. 30

### UCHWAŁA NR XVI/94/2025 RADY GMINY SKIERBIESZÓW

z dnia 19 grudnia 2025 r.

#### **w sprawie zmiany miejscowego planu zagospodarowania przestrzennego Gminy Skierbieszów (Park Wiejski - obręb Skierbieszów)**

Na podstawie art. 18 ust. 2 pkt 5 ustawy z dnia 8 marca 1990 r. o samorządzie gminnym (t.j. Dz. U. z 2025 r. poz. 1153), art. 20 ust. 1 ustawy z dnia 27 marca 2003 r. o planowaniu i zagospodarowaniu przestrzennym (t.j. Dz. U. z 2024 r. poz. 1130, 1907, 1940 z 2025 r. poz. 680) w związku z uchwałą Nr XLII/319/2023 Rady Gminy Skierbieszów z dnia 30 marca 2023 r. w sprawie przystąpienia do sporządzenia zmiany miejscowego planu zagospodarowania przestrzennego gminy Skierbieszów, Rada Gminy Skierbieszów uchwala, co następuje:

#### **Rozdział 1. Przepisy ogólne**

**§ 1. 1.** Stwierdza się, że projekt zmiany miejscowego planu zagospodarowania przestrzennego Gminy Skierbieszów w miejscowości Skierbieszów, nie narusza ustaleń Studium uwarunkowań i kierunków zagospodarowania przestrzennego gminy Skierbieszów, uchwalonego uchwałą Nr XXV/168/2002 Rady Gminy Skierbieszów z dnia 28 lutego 2002 r.

2. Uchwala się zmianę miejscowego planu zagospodarowania przestrzennego Gminy Skierbieszów uchwalonego Uchwałą Nr XXVIII/221/2006 Rady Gminy Skierbieszów z dnia 30 czerwca 2006 r., dla lokalizacji parku wiejskiego w obrębie Skierbieszów, zwaną w dalszej części uchwały "planem".

3. Niniejszy plan stanowią:

- 1) część tekstowa planu,
- 2) część graficzna planu stanowiąca rysunek planu w skali 1:1000 - załącznik nr 1,
- 3) rozstrzygnięcie o sposobie realizacji, zapisanych w planie inwestycji z zakresu infrastruktury technicznej, które należą do zadań własnych gminy, oraz zasadach ich finansowania, zgodnie z przepisami o finansach publicznych - załącznik nr 2,
- 4) dane przestrzenne w formacie .gml (dokument elektroniczny) – załącznik nr 3.

**§ 2. 1.** Oznaczenia graficzne na rysunku planu stanowiące ustalenia to:

- 1) granica obszaru objętego miejscowym planem,
- 2) linie rozgraniczające tereny o różnym przeznaczeniu lub różnych zasadach zagospodarowania,
- 3) symbole i oznaczenia barwne opisujące przeznaczenie terenów, według § 4 uchwały,

2. Pozostałe oznaczenia graficzne mają charakter informacyjny.

**§ 3. 1.** Ilekroć w przepisach niniejszej uchwały jest mowa o:

- 1) **przepisach odrębnych** - należy przez to rozumieć obowiązujące przepisy wraz z aktami wykonawczymi, z wyłączeniem ustawy o planowaniu i zagospodarowaniu przestrzennym,
- 2) **obszarze planu** – należy przez to rozumieć obszar objęty planem w granicach przedstawionych na rysunku planu,
- 3) **terenie** – część obszaru objętego planem wyznaczona na rysunku planu liniami rozgraniczającymi teren oraz oznaczona symbolem terenu,
- 4) **terenowych urządzeniach sportowych** – należy przez to rozumieć niekubaturowe obiekty, pełniące funkcje sportowe, rekreacyjne i rozrywkowe,
- 5) **przestrzeni publicznej ogólnodostępnej** – należy przez to rozumieć teren lub część terenu, którego cechą charakterystyczną jest powszechna dostępność, o szczególnym znaczeniu dla zaspokojenia potrzeb społecznych, turystycznych i kulturalnych mieszkańców, poprawy jakości ich życia, sprzyjający nawiązywaniu kontaktów społecznych ze względu na położenie oraz cechy funkcjonalno-przestrzenne,
- 6) **zieleni urządzonej** - należy przez to rozumieć ukształtowane w sposób zaplanowany zespoły roślinności składające się z drzew, krzewów i zieleni niskiej.

2. Pojęcia użyte w uchwale, nie zdefiniowane w ust. 1 należy rozumieć zgodnie z definicjami zawartymi w przepisach odrębnych.

#### **§ 4. Ustalenia i określenia użyte w planie**

1. W obszarze planu wydziela się liniami rozgraniczającymi tereny o różnym przeznaczeniu lub różnych zasadach zagospodarowania, o następujących klasach przeznaczenia terenów:

- 1) ZP – teren zieleni urządzonej,
- 2) ZN – teren zieleni naturalnej,
- 3) WS - teren wód powierzchniowych śródlądowych (rzeka Wolica),
- 4) KOP – teren parkingu.

2. Ustala się, że tereny wymienione w ust. 1 zostaną zagospodarowane jako publicznie dostępny park wiejski w rozumieniu parku, o którym mowa w art. 2 ust. 1 pkt 5 ustawy z dnia 3 lutego 1995 r. o ochronie gruntów rolnych i leśnych.

## **Rozdział 2. Ogólne ustalenia planu**

#### **§ 5. Zasady dotyczące ochrony i kształtowania ładu przestrzennego**

1. W terenie 1ZP dopuszcza się lokalizację edukacyjnych tablic informacyjnych oraz wolnostojących oznaczeń związanych z funkcją ustaloną w planie.

2. Nakazuje się stosowanie, jednolitego i zharmonizowanego w formie, materiale i kolorze wyposażenia elementów małej architektury w obrębie terenów 1ZP, 2ZP.

#### **§ 6. Zasady ochrony środowiska, przyrody i krajobrazu, w tym zasad kształtowania krajobrazu**

1. W granicach planu obszarem objętym prawną formą ochrony przyrody, powołaną na podstawie właściwych przepisów o ochronie przyrody jest specjalny obszar ochrony siedlisk NATURA 2000 Dolina Wolicy (PLH060058) oraz Skierbieszowski Park Krajobrazowy, w związku z czym obowiązują ograniczenia w zagospodarowaniu terenów objętych planem, wynikające z przepisów odrębnych.

2. W granicach planu zakazuje się realizacji przedsięwzięć mogących zawsze znacząco oddziaływać na środowisko za wyjątkiem inwestycji celu publicznego z zakresu łączności publicznej, infrastruktury technicznej i komunikacyjnej.

3. Projektowane zagospodarowanie terenów nie może powodować przekroczeń obowiązujących standardów jakości środowiska określonych w przepisach odrębnych.

4. Obszar objęty planem położony jest w obrębie jednolitych części wód powierzchniowych (JCWP): Wolica: PLRW200006243299 i jednolitych części wód podziemnych (JCWPd) - kod: PLGW200090, dla których zasady ochrony oraz cele środowiskowe ustala aktualny Plan gospodarowania wodami dorzecza Wisły.

5. W granicy obszaru objętego planem obejmuje się ochroną planistyczną obszar wysokiej ochrony Głównego Zbiornika Wód Podziemnych nr 407 Niecka Lubelska (Chełm – Zamość), gdzie do czasu ustanowienia obszarów ochronnych OWO GZWP, obowiązują poniższe ustalenia wg ust. 6.

6. W celu ochrony ilościowej i jakościowej stanu wód podziemnych i powierzchniowych ustala się:

- 1) nakaz eliminacji wszelkich źródeł zanieczyszczeń wód podziemnych i powierzchniowych,
- 2) zakaz lokalizacji inwestycji znacząco oddziałujących na wody podziemne i powierzchniowe ze względu na wytwarzane ścieki i opady oraz emitowane pyły i gazy, w rozumieniu przepisów odrębnych,
- 3) zakaz wznoszenia obiektów budowlanych oraz wykonywania robót, które mogą powodować trwałe zanieczyszczenie wód podziemnych,
- 4) zakaz wprowadzania nieoczyszczonych ścieków do wód powierzchniowych i do gruntu oraz tworzenia i utrzymywania otwartych kanałów i zbiorników z tymi ściekami,
- 5) stosowanie rozwiązań w zakresie postępowania ze ściekami, gwarantujących bezpieczeństwo ekologiczne.

7. Ustala się standard akustyczny w terenach 1ZP, 2ZP, 1ZN - standard akustyczny jak dla terenów rekreacyjno – wypoczynkowych.

8. Ustala się gospodarowanie odpadami zgodnie z przepisami odrębnymi z zakresu gospodarki odpadami oraz utrzymania czystości i porządku w gminie.

### **Rozdział 3.**

#### **Zasady ochrony dziedzictwa kulturowego i zabytków, w tym krajobrazów kulturowych oraz dóbr kultury współczesnej**

§ 7. 1. W granicach planu nie występują:

- 1) tereny objęte prawnymi formami ochrony zabytków i obiektów na podstawie właściwych przepisów o ochronie zabytków i opiece nad zabytkami,
- 2) dobra kultury współczesnej.

2. W celu ochrony krajobrazu kulturowego obowiązuje zachowanie terenów zieleni oraz wzbogacenie przyrodnicze przestrzeni publicznej terenu 1ZP.

3. Postępowanie w przypadku odkrycia przedmiotu, który może być zabytkiem, warunkują przepisy ustawy z dnia 23 lipca 2003 r. o ochronie zabytków i opiece nad zabytkami.

### **Rozdział 4.**

#### **Wymagania wynikające z potrzeb kształtowania przestrzeni publicznych**

§ 8. W granicach planu przestrzeń publiczną ogólnodostępną stanowi park wiejski, związany z doliną rzeki Wolica. Ustala się nakaz zastosowania rozwiązań przestrzennych, architektonicznych i technicznych zapewniających zachowanie dostępności osobom ze szczególnymi potrzebami, z uwzględnieniem zasad uniwersalnego projektowania.

### **Rozdział 5.**

#### **Granice i sposoby zagospodarowania terenów lub obiektów podlegających ochronie, na podstawie odrębnych przepisów, terenów górniczych, a także obszarów szczególnego zagrożenia powodzią, obszarów osuwania się mas ziemnych, krajobrazów priorytetowych określonych w audycie krajobrazowym oraz w planach zagospodarowania przestrzennego województwa**

§ 9. 1. Na obszarze objętym planem nie występują tereny górnicze, obszary górnicze, obszary osuwania się mas ziemnych oraz krajobrazy priorytetowe określone w audycie krajobrazowym i planie zagospodarowania przestrzennego województwa lubelskiego.

2. Zgodnie z mapami zagrożenia powodziowego, na rysunku planu oznaczono zasięg obszaru szczególnego zagrożenia powodzią rzeki Wolica:

- 1) Q10% o wysokim prawdopodobieństwie wystąpienia powodzi (raz na 10 lat),
- 2) Q1% o średnim prawdopodobieństwie wystąpienia powodzi (raz na 100 lat), oraz wskazano granice obszaru, na którym prawdopodobieństwo wystąpienia powodzi jest niskie i wynosi 0,2 %.

3. W granicach obszaru szczególnego zagrożenia powodzią obowiązują zasady zagospodarowania wynikające z przepisów odrębnych z zakresu prawa wodnego, w szczególności:

- 1) zakaz zmiany ukształtowania terenu poprzez jego podnoszenie (nawożenie mas ziemnych),
- 2) zakaz gromadzenia ścieków, nawozów naturalnych, środków chemicznych, a także innych substancji lub materiałów, które mogą zanieczyścić wody, oraz prowadzenia przetwarzania odpadów, w szczególności ich składowania,
- 3) nakaz realizacji urządzeń sportu i rekreacji oraz obiektów małej architektury (w tym placów zabaw, siłowni napowietrznej, altan, wiat) i infrastruktury technicznej przy użyciu materiałów i technologii odpornych na działanie wody, które zapobiegną ich przemieszczaniu się w wyniku powodzi.

4. W przypadku lokalizacji sceny plenerowej ustala się obowiązek jej realizacji przy użyciu trwałych, odpornych na zalewanie materiałów oraz montażu jako konstrukcja na podwyższeniu (np. palach), wyniesiona powyżej maksymalnego zasięgu wody powodziowej o prawdopodobieństwie wystąpienia raz na 100 lat, tj. powyżej 196,73 m n. p. m.

5. Z uwagi na brak audytu krajobrazowego dla województwa lubelskiego, nie zostały wyznaczone krajobrazy priorytetowe, w związku z czym brak jest podstaw do wprowadzenia ustaleń w tym zakresie.

## **Rozdział 6.**

### **Szczegółowe zasady i warunki scalania i podziału nieruchomości objętych planem**

#### **§ 10. Z uwagi na specyfikę terenów ustalonych niniejszym planem, nie ustala się:**

- 1) obowiązku scalania i wtórnego podziału nieruchomości,
- 2) warunków scalania i podziału nieruchomości.

## **Rozdział 7.**

### **Zasady modernizacji, rozbudowy i budowy systemów komunikacji i infrastruktury technicznej**

§ 11. 1. Obsługę komunikacyjną terenów 1ZP, 2ZP, 1KOP, 1WS stanowi droga powiatowa Nr 3227 L natomiast dla terenów 2ZP, 1WS również droga wojewódzka Nr 843.

2. W zakresie zasad modernizacji, rozbudowy i budowy systemów infrastruktury technicznej ustala się:

- 1) zachowuje się istniejące sieci i urządzenia infrastruktury technicznej oraz dopuszcza się ich przebudowę, rozbudowę lub rozbiórkę, zgodnie z przepisami odrębnymi.

3. Odprowadzanie wód opadowych i roztopowych:

- 1) odprowadzenie wód opadowych do gruntu poprzez infiltrację powierzchniową,
- 2) obowiązek ujmowania wód opadowych i roztopowych z powierzchni terenów, z których spływ może stanowić zagrożenie dla środowiska przyrodniczego w lokalny system kanalizacji deszczowej i ich oczyszczanie przed wprowadzeniem do odbiornika,

4. Zaopatrzenie w wodę:

- 1) zapewnienie odpowiedniej ilości i jakości wody, do celów zaopatrzenia ludności do celów - nie zachodzą przesłanki,
- 2) do celów przeciwpożarowych – ze zbiorników przeciwpożarowych lub innych zbiorników spełniających wymagania ochrony przeciwpożarowej, zgodnie z obowiązującymi przepisami.

5. Odprowadzanie i oczyszczanie ścieków sanitarnych - nie zachodzą przesłanki do ustaleń.

6. Elektroenergetyka:

- 1) zasilanie terenów z istniejących sieci SN oraz stacji elektroenergetycznych 15/0,4kV, poprzez przebudowę, rozbudowę oraz zmianę przebiegu istniejących sieci i urządzeń w rejonie obsługi, zgodnie z przepisami odrębnymi,
- 2) w przypadku napowietrznych oraz skablowanych podziemnych linii elektroenergetycznych obowiązują następujące pasy technologiczne, w których zakazuje się sadzenia roślinności wysokiej oraz o rozbudowanym systemie korzeniowym:

- a) dla linii napowietrznej SN 15 kV – pas 12,0 m (po 6,0 m od osi linii),
- b) dla linii napowietrznej nN – pas 5,0 m (po 2,5 m od osi linii),
- c) dla linii kablowej SN 15 kV i nN – pas 2 m (po 1,0 m od osi linii), przy czym w przypadku skablowania linii SN 15 kV występującej w obszarze planu, nie obowiązuje strefa ochronna 12 m, wrysowana na rysunku planu,

7. Zaopatrzenie w ciepło – nie zachodzą przesłanki do ustaleń.

8. Zasady gospodarki odpadami stałymi – w ramach poszczególnych terenów zgodnie z przepisami odrębnymi z zakresu gospodarowania odpadami oraz utrzymania czystości i porządku w gminie.

9. Dopuszcza się budowę nowych urządzeń telekomunikacyjnych, sieci teleinformatycznych, linii i sieci radiowych wraz z niezbędnymi obiektami i urządzeniami, zgodnie z przepisami odrębnymi z zakresu ochrony środowiska oraz telekomunikacji.

## **Rozdział 8.**

### **Sposób i termin tymczasowego zagospodarowania, urządzania i użytkowania terenów**

**§ 12. Nie wyznacza się terenów wymagających ustalenia sposobu i terminu tymczasowego zagospodarowania, urządzania i użytkowania terenu.**

## **Rozdział 9.**

### **USTALENIA SZCZEGÓŁOWE**

**§ 13. Dla terenu oznaczonego symbolem 1ZP, 2ZP plan ustala:**

- 1) przeznaczenie: teren zieleni urządzonej,
- 2) w ramach terenu 1ZP dopuszcza się lokalizację: terenowych urządzeń sportowych, tymczasowej sceny do obsługi imprez i spotkań okazjonalnych, obiektów małej architektury, sieci i urządzeń infrastruktury technicznej, komunikacji pieszo - rowerowej,
- 3) w ramach terenu 2ZP dopuszcza się lokalizację: obiektów małej architektury (ławki, śmietniki), komunikacji pieszo - rowerowej, sieci i urządzeń infrastruktury technicznej, budowli hydrotechnicznych,
- 4) wskaźniki zagospodarowania terenów:
  - a) minimalny udział powierzchni biologicznie czynnej – 70%,
  - b) maksymalny udział powierzchni zabudowy – zakaz lokalizacji obiektów kubaturowych,
  - c) minimalna nadziemna intensywność zabudowy – zakaz lokalizacji obiektów kubaturowych,
  - d) maksymalna nadziemna intensywność zabudowy – zakaz lokalizacji obiektów kubaturowych,
- 5) wysokość zabudowy – nie ustala się,
- 6) geometria dachów: nie ustala się,
- 7) nieprzekraczalne linie zabudowy: nie ustala się,
- 8) zasady obsługi komunikacyjnej terenu: zgodnie z ustaleniami ogólnymi planu (§11 ust. 1),
- 9) infrastruktura techniczna: zgodnie z ustaleniami ogólnymi planu (§11 ust. 2).

**§ 14. Dla terenu oznaczonego symbolem 1ZN, plan ustala:**

- 1) przeznaczenie: teren zieleni naturalnej,
- 2) dopuszcza się lokalizację: dojsć, pomostów, kładek, budowli hydrotechnicznych,
- 3) zasady zagospodarowania terenu: minimalna powierzchnia biologicznie czynna – 90%.

**§ 15. Dla terenu oznaczonego symbolem 1WS, plan ustala:**

- 1) przeznaczenie: teren wód powierzchniowych śródlądowych (rzeka Wolica),
- 2) dopuszcza się lokalizację: pomostów, kładek, budowli hydrotechnicznych,
- 3) zasady zagospodarowania terenu:

- a) minimalna powierzchnia biologicznie czynna – 90%,
- b) obowiązek utrzymania drożności terenu zgodnie z przepisami odrębnymi.

**§ 16. Dla terenu oznaczonego symbolem 1KOP, plan ustala:**

- 1) przeznaczenie – teren parkingu,
- 2) zasady zagospodarowania terenu:
  - a) minimalna powierzchnia biologicznie czynna: 5% powierzchni działki budowlanej,
  - b) miejsca parkingowe dla pojazdów zaopatrzonych w kartę parkingową – minimum 1 mp na 6 miejsc do parkowania.

**Rozdział 10.  
Przepisy końcowe**

**§ 17.** Ustala się stawkę procentową służącą naliczeniu opłaty, o której mowa w art. 36 ust. 4 ustawy z dnia 27 marca 2003 r. o zagospodarowaniu przestrzennym w wysokości 1%.

**§ 18.** Wykonanie uchwały powierza się Wójtowi Gminy Skierbieszów.

**§ 19.** Uchwała wchodzi w życie po upływie 14 dni od dnia jej ogłoszenia w Dzienniku Urzędowym Województwa Lubelskiego.

Przewodniczący Rady Gminy

**Andrzej Mazur**

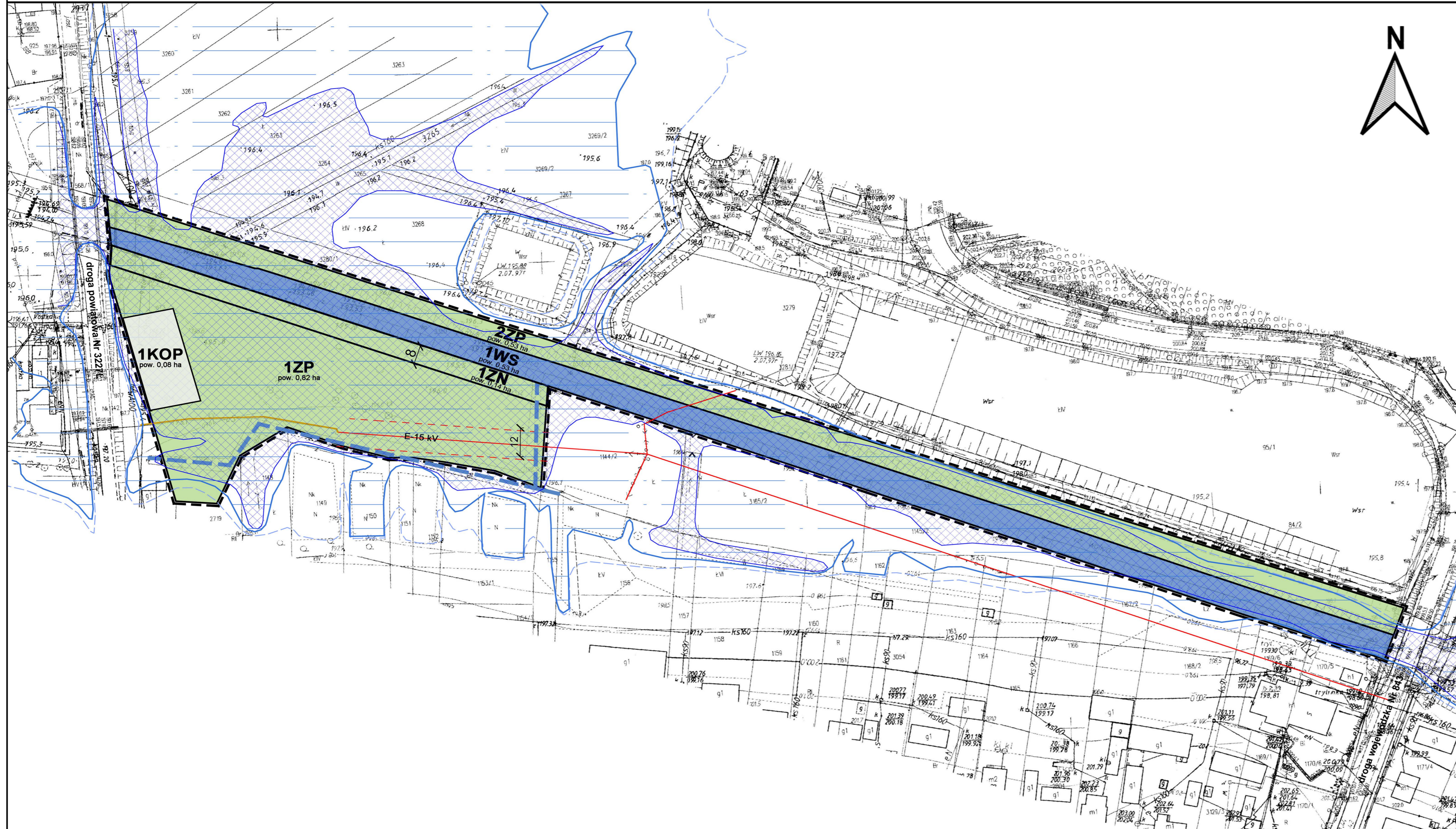


# ZMIANA MIEJSCOWEGO PLANU ZAGOSPODAROWANIA PRZESTRZENNEGO GMINY SKIERBIESZÓW

## Park Wiejski - obręb Skierbieszów

### Rysunek Planu Skala 1:1000

Plan miejscowy wykonano na kopii mapy zasadniczej w postaci rastrowej pochodzącej z zasobu ODGIK Data wykonania kopii: 2024-05-27. Nr licencji .5147.2024\_0620 P. Układ współrzędnych: EPSG: 2180



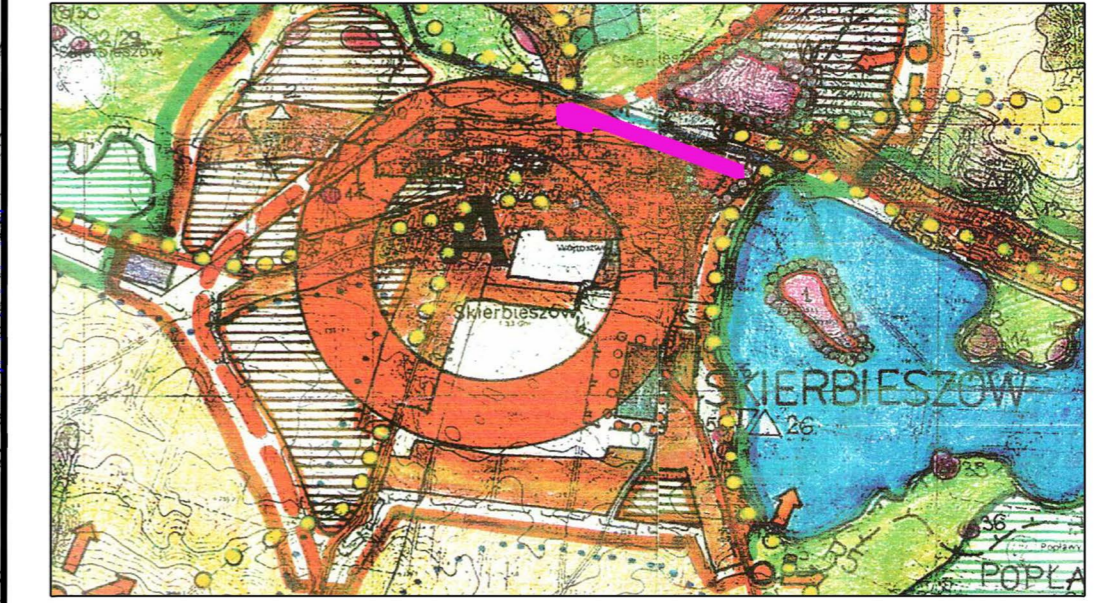
### OZNACZENIA OBOWIĄZUJĄCE

	granica obszaru objętego planem
	linia rozgraniczająca tereny o różnym przeznaczeniu lub różnych zasadach zagospodarowania
	ZP teren zieleni urządzonej
	ZN teren zieleni naturalnej
	WS teren wód powierzchniowych śródlądowych (rzeka Wolica)
	KOP teren parkingu

### ELEMENTY INFORMACYJNE

	napowietrzna linia elektroenergetyczna średniego napięcia ze strefą ochronną szerokości 12 m (2 x 6,0 m)
	odcinek skablowany linii elektroenergetycznej średniego napięcia
	OBZAR SZCZEGÓLNEGO ZAGROŻENIA POWODZIĄ wysokie prawdopodobieństwo powodzi (raz na 10 lat)
	średnie prawdopodobieństwo powodzi (raz na 100 lat)
	niskie prawdopodobieństwo powodzi (raz na 500 lat)
	droga powiatowa Nr 3227L obsługa komunikacyjna poza granicami planu
	droga wojewódzka Nr 843
	rów melioracyjny niewydzielony liniami rozgraniczającymi
	wymiarowanie odległości w metrach [m]
	pow. 0,82 ha przybliżona powierzchnia terenu w hektarach [ha]
	teren objęty planem położony jest w granicach obszaru NATURA2000 Dolina Wolicy oraz w granicach Skierbieszowskiego Parku Krajobrazowego

wrys ze Studium uwarunkowań i kierunków zagospodarowania przestrzennego Gminy Skierbieszów zgodnie z Uchwałą Nr XXV/168/2002 Rady Gminy w Skierbieszowie z dnia 28 lutego 2002r.



	granice obszaru objętego planem		strefa "miejska" Skierbieszowa
	główny ośrodek usługowy gminy		powiązania rekreacyjno-krajobrazowe

Załącznik nr 2 do uchwały nr XVI/94/2025  
Rady Gminy Skierbieszów  
z dnia 19 grudnia 2025 r.

**Rozstrzygnięcie o sposobie realizacji,  
zapisanych w zmianie miejscowego planu zagospodarowania  
przestrzennego Gminy Skierbieszów, inwestycji z zakresu infrastruktury technicznej, które należą do  
zadań własnych Gminy oraz zasadach ich finansowania**

Na podstawie art. 20 ust. 1 ustawy z dnia 27 marca 2003 r. o planowaniu i zagospodarowaniu przestrzennym (t. j. Dz. U. z 2024 r. poz. 1130 z późn. zm.) Rada Gminy Skierbieszów ustala, co następuje:

**§ 1.**

1. Finansowanie zapisanych w planie inwestycji z zakresu infrastruktury technicznej należących do zadań własnych gminy będzie odbywać się ze środków własnych gminy.

**§ 2.**

1. Źródłami finansowania inwestycji w zależności od potrzeb mogą być: środki Unii Europejskiej, kredyty bankowe, emisje obligacji i środki prywatne. Zakłada się, że koszty realizacji inwestycji ponoszone będą etapowo.

Załącznik Nr 3 do uchwały Nr XVI/94/2025

Rady Gminy Skierbieszów

z dnia 19 grudnia 2025 r.

Zalacznik3.gml

**Dane przestrzenne, o których mowa w art. 67a ust. 3 i 5 ustawy z dnia 27 marca 2003 r. o planowaniu i zagospodarowaniu przestrzennym (j.t. Dz.U. z 2024 r. poz. 1130 z późn. zm.) ujawnione zostaną po kliknięciu w ikonę**