



DZIENNIK URZĘDOWY

WOJEWÓDZTWA LUBELSKIEGO

Lublin, dnia 9 kwietnia 2026 r.

Poz. 1920

UCHWAŁA NR XXIX/144/2026 RADY GMINY MICHÓW

z dnia 26 marca 2026 r.

w sprawie przyjęcia Gminnego Programu Opieki Nad Zabytkami Gminy Michów na lata 2026 – 2029

Na podstawie art. 7 ust. 1 pkt 9, art. 18 ust.2 pkt 15 ustawy z dnia 8 marca 1990 r. o samorządzie gminnym (Dz.U. z 2025r. poz.1153) w związku z art. 87 ust. 1, 3 i 4 ustawy z dnia 23 lipca 2003 r. o ochronie zabytków i opiece nad zabytkami (Dz. U. z 2024 r., poz. 1292) po uzyskaniu pozytywnej opinii Lubelskiego Wojewódzkiego Konserwatora Zabytków – Rada Gminy Michów uchwala, co następuje:

§ 1. Przyjmuje się Gminny Program Opieki Nad Zabytkami Gminy Michów na lata 2026 – 2029 stanowiący załącznik do niniejszej uchwały.

§ 2. Wykonanie uchwały powierza się Wójtowi Gminy Michów.

§ 3. Uchwała wchodzi w życie po upływie 14 dni od dnia ogłoszenia w Dzienniku Urzędowym Województwa Lubelskiego.

Przewodniczący Rady Gminy

Zbigniew Gradziński

Załącznik do Uchwały Nr XXIX/144/2026
Rady Gminy Michów z dnia 26 marca 2026 r.

Gminny Program Opieki nad Zabytkami

Gminy Michów na lata 2026 – 2029

Michów 2026

Gminny Program Opieki nad Zabytkami na lata 2026–2029 dla Gminy Michów

Spis treści

| | |
|--|-----------|
| 1. WSTĘP..... | 3 |
| 2. PODSTAWA PRAWNA OPRACOWANIA GMINNEGO PROGRAMU OPIEKI NAD ZABYTKAMI..... | 4 |
| 3. UWARUNKOWANIA PRAWNE OCHRONY I OPIEKI NAD ZABYTKAMI W POLSCE | 8 |
| 4. UWARUNKOWANIA ZEWNĘTRZNE OCHRONY DZIEDZICTWA KULTUROWEGO..... | 14 |
| 4.1. STRATEGICZNE CELE POLITYKI PAŃSTWA W ZAKRESIE OCHRONY ZABYTKÓW I OPIEKI NAD ZABYTKAMI..... | 14 |
| 4.1.1. KRAJOWY PROGRAM OPIEKI NAD ZABYTKAMI..... | 14 |
| 4.2. RELACJE GMINNEGO PROGRAMU OPIEKI NAD ZABYTKAMI Z DOKUMENTAMI WYKONANYMI NA POZIOMIE WOJEWÓDZTWA I POWIATU..... | 20 |
| 4.2.1. STRATEGIA ROZWOJU WOJEWÓDZTWA LUBELSKIEGO | 20 |
| 4.2.2. PLAN ZAGOSPODAROWANIA PRZESTRZENNEGO WOJEWÓDZTWA LUBELSKIEGO..... | 22 |
| 4.2.3. WOJEWÓDZKI PROGRAM OPIEKI NAD ZABYTKAMI | 26 |
| 4.2.4. POWIATOWY PROGRAM OPIEKI NAD ZABYTKAMI POWIATU LUBARTOWSKIEGO..... | 27 |
| 5. UWARUNKOWANIA WEWNĘTRZNE OCHRONY DZIEDZICTWA KULTUROWEGO..... | 28 |
| 5.1. RELACJE GMINNEGO PROGRAMU OPIEKI NAD ZABYTKAMI Z DOKUMENTAMI WYKONANYMI NA POZIOMIE GMINY (ANALIZA DOKUMENTÓW PROGRAMOWYCH GMINY)..... | 28 |
| 5.1.1. STRATEGIA ROZWOJU GMINY MICHÓW NA LATA 2016-2030..... | 28 |
| 5.1.2. MIEJSCOWY PLANY ZAGOSPODAROWANIA PRZESTRZENNEGO GMINY MICHÓW..... | 30 |
| 5.1.3. STUDIUM UWARUNKOWAŃ I KIERUNKÓW ZAGOSPODAROWANIA PRZESTRZENNEGO GMINY MICHÓW | 32 |
| 5.2. CHARAKTERYSTYKA ZASOBÓW I ANALIZA STANU DZIEDZICTWA I KRAJOBRAZU KULTUROWEGO GMINY | 36 |
| 5.2.1. ZARYS HISTORII OBSZARU GMINY..... | 41 |
| 5.3. ZABYTKI OBJĘTE PRAWNYMI FORMAMI OCHRONY..... | 43 |
| 5.4. ZABYTKI W GMINNEJ EWIDENCJI ZABYTKÓW | 45 |
| 5.5. ZABYTKI O NAJWYŻSZYM ZNACZENIU DLA GMINY | 57 |
| 5.6. ZABYTKI ARCHEOLOGICZNE..... | 61 |

Gminny Program Opieki nad Zabytkami na lata 2026-2029 dla Gminy Michów

| | |
|--|-----------|
| 6. OCENA STANU DZIEDZICTWA KULTUROWEGO GMINY. ANALIZA SZANS I ZAGROŻEŃ..... | 62 |
| 7. ZAŁOŻENIA PROGRAMOWE | 63 |
| 7.1. PRIORYTETY PROGRAMU OPIEKI..... | 64 |
| 7.2. KIERUNKI DZIAŁAŃ I ZADANIA PROGRAMU OPIEKI | 65 |
| 8. INSTRUMENTARIUM REALIZACJI PROGRAMU OPIEKI NAD ZABYTKAMI | 66 |
| 9. ZASADY OCENY REALIZACJI PROGRAMU OPIEKI NAD ZABYTKAMI | 67 |
| 10. ŹRÓDŁA FINANSOWANIA PROGRAMU OPIEKI NAD ZABYTKAMI | 68 |

I. Wstęp

Gminny Program Opieki nad Zabytkami na lata 2026-2029 dla Gminy Michów należącej do powiatu lubartowskiego w województwie lubelskim opracowany został w związku z art. 87 Ustawy z dnia 23 lipca 2003 roku o ochronie zabytków i opiece nad zabytkami (tj. Dz. U. 2024 poz. 1292), który zobowiązuje samorządy do opracowania i przyjęcia dokumentu obejmującego zabytki i dobra kultury znajdujące się na danym obszarze i stanowi kontynuację poprzedniego programu przyjętego na lata 2021-2024.

Gminny Program Opieki nad Zabytkami na lata 2026-2029 dla Gminy Michów

Podstawą merytoryczną części związanej z historią i dziedzictwem kulturowym gminy Michów jest dokumentacja Wojewódzkiej Ewidencji Zabytków, prowadzona w postaci kart ewidencyjnych zabytków nieruchomych i kart AZP zabytków archeologicznych wraz z wykazem zabytków ujętych w wojewódzkiej ewidencji zabytków, przekazanym Wójtowi Gminy Michów przez WUOZ w Lublinie, Gminną Ewidencję Zabytków Gminy Michów, opracowaną w 2017 r. i przyjętą Zarządzeniem Nr 30/2017 Wójta Gminy Michów z dnia 31 maja 2017 r., informacje zawarte na oficjalnych stronach internetowych Gminy Michów oraz informacje przekazane przez radnych, sołtysów i regionalistów.

Jego podstawowym założeniem jest ukierunkowanie polityki samorządu gminnego, służącej podejmowaniu planowanych działań dotyczących finansowania, inicjowania, wspierania oraz koordynowania prac z dziedziny ochrony zabytków i krajobrazu kulturowego oraz upowszechniania i promowania dziedzictwa kulturowego.

Celem niniejszego opracowania jest określenie zasadniczych kierunków działań i zadań na rzecz ochrony i opieki nad zabytkami oraz dążenie do osiągnięcia odczuwalnej i społecznie akceptowanej poprawy stanu zachowania i utrzymania obiektów zabytkowych znajdujących się na terenie gminy Michów.

2. Podstawa prawna opracowania gminnego programu opieki nad zabytkami

Zabytki zostały objęte ochroną zadeklarowaną jako konstytucyjny obowiązek państwa i każdego obywatela (art. 5, art. 6 ust. 1 i art. 82 Konstytucji Rzeczypospolitej Polskiej z dnia 2 kwietnia 1997 r.. Dz. U. Nr 78, poz.483 z późn. zm.).

Głównym aktem prawnym regulującym zasady ochrony i opieki nad zabytkami w Polsce jest Ustawa z dnia 23 lipca 2003 roku o ochronie zabytków i opiece nad zabytkami (tj. Dz. U. 2024 poz. 1292).

Obowiązek sporządzenia gminnego programu opieki nad zabytkami wynika z art. 87 ust. 1 ustawy z dnia 23 lipca 2003 r. o ochronie zabytków i opiece nad zabytkami:

Gminny Program Opieki nad Zabytkami na lata 2026–2029 dla Gminy Michów

Art. 87:

1. *Zarząd województwa, powiatu lub wójt (burmistrz, prezydent miasta) sporządza na okres 4 lat odpowiednio wojewódzki, powiatowy lub gminny program opieki nad zabytkami.*

Główne cele wykonania programu opieki nad zabytkami określone zostały w art. 87 ust. 2 ustawy:

Art. 87

2. *Programy, o których mowa w ust. 1, mają na celu, w szczególności:*
 - 1) *uchylony*
 - 2) *uwzględnianie uwarunkowań ochrony zabytków, w tym krajobrazu kulturowego i dziedzictwa archeologicznego, łącznie z uwarunkowaniami ochrony przyrody i równowagi ekologicznej;*
 - 3) *zahamowanie procesów degradacji zabytków i doprowadzenie do poprawy stanu ich zachowania;*
 - 4) *wyeksponowanie poszczególnych zabytków oraz walorów krajobrazu kulturowego;*
 - 5) *podejmowanie działań zwiększających atrakcyjność zabytków dla potrzeb społecznych, turystycznych i edukacyjnych oraz wspieranie inicjatyw sprzyjających wzrostowi środków finansowych na opiekę nad zabytkami;*
 - 6) *określenie warunków współpracy z właścicielami zabytków, eliminujących sytuacje konfliktowe związane z wykorzystaniem tych zabytków;*
 - 7) *podejmowanie przedsięwzięć umożliwiających tworzenie miejsc pracy związanych z opieką nad zabytkami.*

Sposób procedowania z programami opieki nad zabytkami oraz obowiązek sporządzania sprawozdań wynikają z art. 87 ust. 3-5 Ustawy:

Gminny Program Opieki nad Zabytkami na lata 2026-2029 dla Gminy Michów

3. *Wojewódzki, powiatowy i gminny program opieki nad zabytkami przyjmuje odpowiednio sejmik województwa, rada powiatu i rada gminy, po uzyskaniu opinii wojewódzkiego konserwatora zabytków.*
4. *Programy, o których mowa w ust. 3, są ogłaszane w wojewódzkim dzienniku urzędowym.*
5. *Z realizacji programów zarząd województwa, powiatu i wójt (burmistrz, prezydent miasta) sporządza, co 2 lata, sprawozdanie, które przedstawia się odpowiednio sejmikowi województwa, radzie powiatu lub radzie gminy*

Ustawa określa ponadto przedmiot, zakres i formy ochrony zabytków, zasady tworzenia krajowego programu ochrony zabytków i opieki nad zabytkami oraz finansowania prac konserwatorskich, restauratorskich i robót budowlanych przy zabytkach.

Art. 3 cytowanej Ustawy definiuje określenia:

- 1) zabytek - nieruchomość lub rzecz ruchomą, ich części lub zespoły, będące dziełem człowieka lub związane z jego działalnością i stanowiące świadectwo minionej epoki bądź zdarzenia, których zachowanie leży w interesie społecznym ze względu na posiadaną wartość historyczną, artystyczną lub naukową;
- 2) zabytek nieruchomy - nieruchomość, jej część lub zespół nieruchomości, o których mowa w pkt 1;
- 3) zabytek ruchomy - rzecz ruchomą, jej część lub zespół rzeczy ruchomych, o których mowa w pkt 1;
- 4) zabytek archeologiczny - zabytek nieruchomy, będący powierzchnią, podziemną lub podwodną pozostałością egzystencji i działalności człowieka, złożoną z nawarstwień kulturowych i znajdujących się w nich wytworów bądź ich śladów albo zabytek ruchomy, będący tym wytworem;
- 5) instytucja kultury wyspecjalizowana w opiece nad zabytkami - instytucję kultury w rozumieniu przepisów o organizowaniu i prowadzeniu działalności kulturalnej, której celem statutowym jest sprawowanie opieki nad zabytkami;
- 6) prace konserwatorskie - działania mające na celu zabezpieczenie i utrwalenie

Gminny Program Opieki nad Zabytkami na lata 2026–2029 dla Gminy Michów

substancji zabytku, zahamowanie procesów jego destrukcji oraz dokumentowanie tych działań.

- 7) prace restauratorskie - działania mające na celu wyeksponowanie wartości artystycznych i estetycznych zabytku, w tym, jeżeli istnieje taka potrzeba, uzupełnienie lub odtworzenie jego części, oraz dokumentowanie tych działań;
- 8) roboty budowlane - roboty budowlane w rozumieniu przepisów Prawa budowlanego, podejmowane przy zabytku lub w otoczeniu zabytku;
- 9) badania konserwatorskie - działania mające na celu rozpoznanie historii i funkcji zabytku, ustalenie użytych do jego wykonania materiałów i zastosowanych technologii. określenie stanu zachowania tego zabytku oraz opracowanie diagnozy, projektu i programu prac konserwatorskich, a jeżeli istnieje taka potrzeba, również programu prac restauratorskich;
- 10) badania architektoniczne - działania ingerujące w substancję zabytku, mające na celu rozpoznanie i udokumentowanie pierwotnej formy obiektu budowlanego oraz ustalenie zakresu jego kolejnych przekształceń;
- 11) badania archeologiczne - działania mające na celu odkrycie, rozpoznanie. udokumentowanie i zabezpieczenie zabytku archeologicznego;
- 12) historyczny układ urbanistyczny lub ruralistyczny - przestrzenne założenie miejskie lub wiejskie, zawierające zespoły budowlane, pojedyncze budynki i formy zaprojektowanej zieleni, rozmieszczone w układzie historycznych podziałów własnościowych i funkcjonalnych, w tym ulic lub sieci dróg;
- 13) historyczny zespół budowlany - powiązaną przestrzennie grupę budynków wyodrębnioną ze względu na formę architektoniczną, styl, zastosowane materiały. funkcję, czas powstania lub związek z wydarzeniami historycznymi;
- 14) krajobraz kulturowy - postrzegana przez ludzi przestrzeń, zawierająca elementy przyrodnicze i wytwory cywilizacji, historycznie ukształtowana w wyniku działania czynników naturalnych i działalności człowieka;
- 15) otoczenie - teren wokół lub przy zabytku wyznaczony w decyzji o wpisie tego terenu do rejestru zabytków w celu ochrony wartości widokowych zabytku oraz jego

Gminny Program Opieki nad Zabytkami na lata 2026–2029 dla Gminy Michów

ochrony przed szkodliwym oddziaływaniem czynników zewnętrznych.

Art. 7 cytowanej wyżej ustawy kataloguje ochronę zabytków w następujących formach:

- 1) wpis do rejestru zabytków;
 - la) wpis na Listę Skarbów Dziedzictwa;
- 2) uznanie za pomnik historii;
- 3) utworzenie parku kulturowego;
- 4) ustalenia ochrony w miejscowym planie zagospodarowania przestrzennego albo w decyzji o ustaleniu lokalizacji inwestycji celu publicznego, decyzji o warunkach zabudowy, decyzji o zezwoleniu na realizację inwestycji drogowej, decyzji o ustaleniu lokalizacji linii kolejowej lub decyzji o zezwoleniu na realizację inwestycji w zakresie lotniska użytku publicznego.

3. Uwarunkowania prawne ochrony i opieki nad zabytkami w Polsce

Zgodnie z Konstytucją Rzeczypospolitej Polskiej z dnia 2 kwietnia 1997 r. obowiązkiem państwa i każdego obywatela Polski jest ochrona zabytków.

Głównym aktem prawnym regulującym zasady ochrony i opieki nad zabytkami w Polsce jest Ustawa z dnia 23 lipca 2003 roku o ochronie zabytków i opiece nad zabytkami.

W art. 4 i art. 5 ustawodawca wprowadził rozróżnienie na ochronę i opiekę nad zabytkami, precyzując na czym polega ochrona zabytków w działaniach podejmowanych przez organy administracji publicznej (art. 4) oraz na czym polega opieka nad zabytkiem sprawowana przez jego właściciela lub posiadacza, a w artykule 6 podkreślił, że ochronie i opiece podlegają zabytki bez względu na ich stan zachowania.

Ochronę zabytków i opiekę nad zabytkami uwzględnia się przy sporządzaniu i aktualizacji koncepcji przestrzennego zagospodarowania kraju, strategii rozwoju województw, planów zagospodarowania przestrzennego województw, planu zagospodarowania przestrzennego

Gminny Program Opieki nad Zabytkami na lata 2026–2029 dla Gminy Michów

morskich wód wewnętrznych, morza terytorialnego i wyłącznej strefy ekonomicznej, analiz i studiów z zakresu zagospodarowania przestrzennego powiatu, strategii rozwoju gmin, studiów uwarunkowań i kierunków zagospodarowania przestrzennego gmin oraz miejscowych planów zagospodarowania przestrzennego, a także decyzji o ustaleniu lokalizacji inwestycji celu publicznego, decyzji o warunkach zabudowy, decyzji o zezwoleniu na realizację inwestycji drogowych.

Ochrona zabytków polega, w szczególności, na podejmowaniu przez organy administracji publicznej działań mających na celu:

1. zapewnienie warunków prawnych, organizacyjnych i finansowych umożliwiających trwale zachowanie zabytków oraz ich zagospodarowanie i utrzymanie;
2. zapobieganie zagrożeniom mogącym spowodować uszczerbek dla wartości zabytków;
3. udaremnianie niszczenia i niewłaściwego korzystania z zabytków;
4. przeciwdziałanie kradzieży, zaginięciu lub nielegalnemu wywozowi zabytków za granicę;
5. kontrolę stanu zachowania i przeznaczenia zabytków;
6. uwzględnianie zadań ochronnych w planowaniu i zagospodarowaniu przestrzennym oraz przy kształtowaniu środowiska.

Opieka nad zabytkiem sprawowana jest przez jego właściciela lub posiadacza i polega na zapewnieniu warunków: naukowego badania i dokumentowania zabytku, prowadzenia prac konserwatorskich, restauratorskich i robót budowlanych przy zabytku, zabezpieczenia i utrzymania zabytku oraz jego otoczenia w jak najlepszym stanie, korzystania z zabytku w sposób zapewniający trwale zachowanie jego wartości, popularyzowania i upowszechniania wiedzy o zabytku oraz o jego znaczeniu dla historii kultury. Ustawowej ochronie podlegają również nazwy geograficzne, historyczne lub tradycyjne nazwy obiektu budowlanego, placu lub jednostki osadniczej.

Inne uregulowania prawne dotyczące ochrony zabytków i opieki nad zabytkami, znajdują się w wielu obowiązujących ustawach, w tym w ustawach dotyczących budownictwa,

Gminny Program Opieki nad Zabytkami na lata 2026–2029 dla Gminy Michów

planowania przestrzennego, ochrony środowiska, ochrony przyrody ale też ustawach dotyczących gospodarki nieruchomościami, prowadzeniu działalności kulturalnej, muzeach, bibliotekach i archiwach:

- **Ustawa z dnia 27 marca 2003 r. o planowaniu i zagospodarowaniu przestrzennym (t.j. Dz. U. z 2024 r. poz. 1130 z późn. zm.).** Ustawa określa zasady kształtowania polityki przestrzennej przez jednostki samorządu terytorialnego i organy administracji rządowej oraz zakres i sposoby postępowania w sprawach przeznaczania terenów na określone cele oraz ustalania zasad ich zagospodarowania i zabudowy. Ustawa, mówi także, że w planowaniu i zagospodarowaniu przestrzennym, uwzględnia się wymagania ochrony dziedzictwa kulturowego i zabytków oraz dóbr kultury współczesnej.
- **Ustawa z dnia 7 lipca 1994 r. Prawo budowlane (t.j. Dz. U. z 2024 r. poz. 725 z późn. zm.).** Ustawa normuje działalność obejmującą sprawy projektowania, budowy, utrzymania i rozbiórki obiektów budowlanych oraz określa zasady działania organów administracji publicznej w tych dziedzinach. Przepisy ustawy nie naruszają przepisów odrębnych, a w szczególności, między innymi o ochronie zabytków i opiece nad zabytkami - w odniesieniu do obiektów i obszarów wpisanych do rejestru zabytków oraz obiektów i obszarów objętych ochroną konserwatorską na podstawie miejscowego planu zagospodarowania przestrzennego.
- **Ustawa z dnia 27 kwietnia 2001 r. Prawo ochrony środowiska (t.j. Dz. U. z 2024 r. poz. 54 z późn. zm.).** W ustawie mówi się między innymi, że ochrona środowiska polega na zachowaniu wartości kulturowych.
- **Ustawa z dnia 16 kwietnia 2004 r. o ochronie przyrody (t.j. Dz. U. z 2024 r. poz. 1478 z późn. zm.).** Zapisy ustawy określają między innymi kompetencje dotyczące wycinki i pielęgnacji drzew, na terenach objętych prawną ochroną konserwatorską.

Gminny Program Opieki nad Zabytkami na lata 2026–2029 dla Gminy Michów

- ***Ustawa z dnia 21 sierpnia 1997 r. o gospodarce nieruchomościami (t.j. Dz. U. z 2024 r. poz. 1145 z późn. zm.).*** W rozumieniu ustawy, celem publicznym jest między innymi: opieka nad nieruchomościami, stanowiącymi zabytki w rozumieniu przepisów o ochronie zabytków i opiece nad zabytkami. Ustawa określa między innymi postępowanie wobec nieruchomości objętych prawną ochroną konserwatorską. W myśl Art. 13 ust. 4, 5 sprzedaż, zamiana, darowizna lub oddanie w użytkowanie wieczyste nieruchomości wpisanych do rejestru zabytków a także będących cmentarzami ujętymi w wojewódzkiej ewidencji zabytków stanowiących własność Skarbu Państwa lub jednostki samorządu terytorialnego, a także wnoszenie tych nieruchomości jako wkładów niepieniężnych (aportów) do spółek, wymaga pozwolenia wojewódzkiego konserwatora zabytków. Art. 29 ust. 2 mówi, że Jeżeli przedmiotem umowy o oddanie nieruchomości gruntowej w użytkowanie wieczyste jest nieruchomość wpisana do rejestru zabytków, przy określaniu sposobu korzystania z tej nieruchomości można nałożyć, w razie potrzeby, na nabywcę obowiązek odbudowy lub remontu położonych na niej zabytkowych obiektów budowlanych, w terminie określonym w umowie. Art. 96 ust. 1a wskazuje, że w przypadku nieruchomości wpisanej do rejestru zabytków decyzję o podziale nieruchomości wydaje się po uzyskaniu pozwolenia wojewódzkiego konserwatora zabytków na podział tej nieruchomości. Bardzo ważnym, z perspektywy gminy jest Art. 109 ust. 1 pkt 4, zgodnie z którym gmina ma prawo pierwokupu w przypadku sprzedaży nieruchomości wpisanej do rejestru zabytków lub prawa użytkowania wieczystego takiej nieruchomości.
- ***Ustawa z dnia 25 października 1991 r. o organizowaniu i prowadzeniu działalności kulturalnej (t.j. Dz. U. z 2024 r. poz. 87).*** Ustawa mówi, że działalność kulturalna polega na upowszechnianiu i ochronie kultury (art. 1 ust. 1). Mecenat nad działalnością kulturalną sprawuje państwo i polega on na wspieraniu i promocji twórczości, edukacji i oświaty kulturalnej, działań i inicjatyw kulturalnych oraz opieki nad zabytkami. (art. 1 ust. 2). Mecenat nad

Gminny Program Opieki nad Zabytkami na lata 2026-2029 dla Gminy Michów

działalnością kulturalną sprawują też jednostki samorządu terytorialnego (art. 1 ust. 4). Art. 2 ustawy wymienia formy organizacyjne działalności kulturalnej, wśród których znajdują się obok teatrów, oper, operetek, filharmonii, orkiestr, kin, muzeów, bibliotek, domów kultury, ognisk artystycznych, galerii sztuki - ośrodki badań i dokumentacji w różnych dziedzinach kultury. Jednostki samorządu terytorialnego organizują działalność kulturalną, tworząc samorządowe instytucje kultury, dla których prowadzenie takiej działalności jest podstawowym celem statutowym. Prowadzenie działalności kulturalnej jest zadaniem własnym jednostek samorządu terytorialnego o charakterze obowiązkowym (art. 9 ust. 1, 2). Instytucje kultury, a zwłaszcza muzea, jednostki organizacyjne mające na celu opiekę nad zabytkami, ośrodki badań i dokumentacji, biura wystaw artystycznych, galerie i centra sztuki, Filmoteka Narodowa, biblioteki, domy i ośrodki kultury, świetlice i kluby, ogniska artystyczne, domy pracy twórczej - prowadzą w szczególności działalność w zakresie upowszechniania kultury. Do podstawowych zadań tych instytucji należy między innymi sprawowanie opieki nad zabytkami.

- ***Ustawa z dnia 25 października 1991 r. o organizowaniu i prowadzeniu działalności kulturalnej (t.j. Dz. U. z 2024 r. poz. 87).*** W ramach ustawy, gminy mogą wspierać działalność kulturalną związaną z ochroną zabytków i tradycji prowadzoną przez organizacje pozarządowe (między innymi stowarzyszenia).
- ***Ustawa z dnia 24 kwietnia 2015 r. o zmianie niektórych ustaw w związku ze wzmocnieniem narzędzi ochrony krajobrazu (Dz. U. poz. 774 z późn. zm.).*** Ustawa definiuje pojęcie reklamy, szyldu, krajobrazu, krajobrazu kulturowego, krajobrazu priorytetowego. Nakłada też m.in. obowiązek sporządzania przez samorząd wojewódzki audytu krajobrazowego, w którym mają być zdefiniowane obszary krajobrazów priorytetowych, gdzie sejmik województwa ma mieć możliwość ustalania norm dotyczących wysokości, kształtu budynków i ewentualnego stosowania materiałów miejscowych lub tradycyjnej architektury. Ustawa wprowadza kary za nielegalne reklamy. Ponadto daje samorządom

Gminny Program Opieki nad Zabytkami na lata 2026–2029 dla Gminy Michów

możliwość uchwalenia lokalnego kodeksu reklamowego, w którym określone zostaną zasady sytuowania m.in. nośników reklam.

Zasady ochrony zabytków, znajdujących się w muzeach i bibliotekach, określają ustawy:

- ***Ustawa z dnia 21 listopada 1996 r. o muzeach (t.j. Dz. U. z 2022 r. poz. 385).*** Ustawa określa podstawowe ramy i zasady funkcjonowania polskich muzeów. Według przepisów ustawy „Muzeum jest jednostką organizacyjną nie nastawioną na osiągnięcie zysku, której celem jest trwała ochrona dóbr kultury, informowanie o wartościach i treściach gromadzonych zbiorów, upowszechnianie podstawowych wartości historii, nauki i kultury polskiej oraz światowej, kształtowanie wrażliwości poznawczej i estetycznej oraz umożliwianie kontaktu ze zbiorami” (art. 1).
- ***Ustawa z dnia 27 czerwca 1997 r. o bibliotekach (t.j. Dz. U. z 2022 r. poz. 2393).*** Ustawa mówi, iż biblioteki i ich zbiory stanowią dobro narodowe, służą zachowaniu dziedzictwa narodowego. Biblioteki organizują i zapewniają dostęp do zasobów dorobku nauki i kultury polskiej oraz światowej. Ochronę materiałów archiwalnych regulują: Ustawa z dnia 14 lipca 1983 r. o narodowym zasobie archiwalnym i archiwach (t.j. Dz. U. z 2020 r. poz. 164 z późn. zm.). Ustawa z dnia 28 marca 1933 r. o grobach i cmentarzach wojennych (t.j. Dz. U. z 2018 r. poz. 2337).

Wykonywanie zadań w zakresie kultury i ochrony zabytków jest ustawowym zadaniem samorządów. W art. 7 ust. 1, pkt 9 ustawy z dnia 8 marca 1990 r. o samorządzie gminnym (t.j. Dz. U. z 2024 r. poz. 1465.) zostały określone zadania własne gminy: ***„zaspokajanie zbiorowych potrzeb wspólnoty należy do zadań własnych gminy. W szczególności zadania własne obejmują sprawy kultury, w tym bibliotek gminnych i innych instytucji kultury oraz ochrony zabytków i opieki nad zabytkami.”***

Gminny Program Opieki nad Zabytkami na lata 2026-2029 dla Gminy Michów

4. Uwarunkowania zewnętrzne ochrony dziedzictwa kulturowego

Gminny Program Opieki nad Zabytkami jest zgodny z założeniami polityki państwa w zakresie ochrony i opieki nad zabytkami. Dokumenty, do których odwołuje się GPOnZ połączono na trzech poziomach: ogólnokrajowym, regionalnym (wojewódzkim) oraz lokalnym. Są to różnego rodzaju strategie, studia i programy, które dotyczą problematyki ochrony i popularyzacji dziedzictwa kulturowego. GPOnZ zbieżny jest ze strategicznymi celami państwa w zakresie ochrony i opieki nad zabytkami. Cele te wymienione są w następujących dokumentach:

4.1. Strategiczne cele polityki państwa w zakresie ochrony zabytków i opieki nad zabytkami.

4.1.1 Krajowy Program Ochrony Zabytków i Opieki nad Zabytkami 2023 – 2026.

Zgodnie z art. 85 ust. 1 ustawy z dnia 23 lipca 2003 r. o ochronie zabytków i opiece nad zabytkami w krajowym programie ochrony zabytków i opieki nad zabytkami określa się cele i kierunki działań oraz zadania w zakresie ochrony zabytków i opieki nad zabytkami, warunki i sposób finansowania planowanych działań, a także harmonogram ich realizacji. Głównym celem projektu Krajowego programu ochrony zabytków i opieki nad zabytkami na lata 2023-2026, przyjętego uchwałą nr 242 Rady Ministrów z dnia 8 grudnia 2023 r. w sprawie "Krajowego programu ochrony zabytków i opieki nad zabytkami na lata 2023-2026", jest zwiększenie odporności zasobu zabytkowego w Polsce.

Cel główny został dookreślony w trzech celach szczegółowych oraz w ośmiu kierunkach działań strategicznych, tj. w:

- Weryfikacji wybranego zasobu zabytków i wzmocnieniu narzędzi ochrony dziedzictwa o wyjątkowej wartości;
- Wzmocnieniu potencjału organizacyjnego systemu ochrony zabytków;

Gminny Program Opieki nad Zabytkami na lata 2026-2029 dla Gminy Michów

– Roli zabytków w zrównoważonym rozwoju (edukacja i partycypacja).

Program ten w okresie 4 lat realizowany będzie we współpracy z państwowymi instytucjami kultury i organami administracji publicznej poprzez trzy cele szczegółowe, podzielone na kierunki działania, tj.:

Cel szczegółowy 1: „Weryfikacja wybranego zasobu zabytków i wzmocnienie narzędzi ochrony dziedzictwa o wyjątkowej wartości”,

1.1. Podnoszenie wiedzy o wybranych grupach zasobu zabytkowego kraju;

1.2. Ochrona zabytków i zarządzanie zabytkami o wyjątkowej wartości;

1.3. Realizacja międzynarodowych zobowiązań;

Cel szczegółowy 2: „Wzmocnienie potencjału organizacyjnego systemu ochrony zabytków:

2.1. Cyfryzacja procesów administracyjnych;

2.2 Wzmocnienie zastosowania nowych technologii w ochronie zabytków;

2.3. Reforma finansowania ochrony i opieki nad zabytkami;

Cel szczegółowy 3: „Rola zabytków w zrównoważonym rozwoju (edukacja i partycypacja).

3.1. Wzmocnienie narzędzi ochrony zabytków wobec zmian klimatycznych;

3.2. Edukacja i podnoszenie świadomości społecznej wartości dziedzictwa kulturowego;

Gminny Program Opieki nad Zabytkami na lata 2026-2029 dla Gminy Michów

- **Strategia na rzecz odpowiedzialnego rozwoju do roku 2020 (z perspektywą do 2030 r.)** Strategia na rzecz odpowiedzialnego rozwoju do roku 2020 (z perspektywą do 2030 r.) (SOR) została przyjęta uchwałą nr 8 przez Radę Ministrów dnia 14 lutego 2017 r. Jest to aktualizacja Strategii Rozwoju Kraju 2020, przyjętej uchwałą Rady Ministrów z dnia 25 września 2012 r. SOR jest strategicznym instrumentem zarządzania polityką rozwoju realizowaną przez instytucje państwa. W jednolitym systemie programowym przedstawia cele do realizacji w horyzoncie roku 2020 i 2030, określa wskaźniki ich realizacji, wskazuje sposób ich osiągnięcia oraz określa najważniejsze projekty służące realizacji celów SOR.

Głównym celem SOR jest tworzenie warunków dla wzrostu dochodów mieszkańców Polski przy jednoczesnym wzroście spójności w wymiarze społecznym, ekonomicznym, środowiskowym i terytorialnym. Zadania powiązane z obszarem ochrony zabytków zostały uwzględnione w następujących kierunkach interwencji:

- budowa i rozwój e-administracji - orientacja administracji państwa na usługi cyfrowe; Wyznaczony projekt strategiczny: digitalizacja i rozwój kultury cyfrowej - kontynuacja procesów związanych z digitalizacją, przechowywaniem i udostępnianiem różnego typu zasobów dziedzictwa cyfrowego w Polsce (muzealnych, bibliotecznych, archiwalnych, audiowizualnych i zabytków), w tym do celów ponownego wykorzystywania, w ramach którego digitalizację należy rozumieć jako nowoczesną formę konserwacji i zabezpieczania najcenniejszych zasobów kultury. wzmocnienie roli kultury dla rozwoju gospodarczego i spójności społecznej: działania do 2020 r.

- wzmocnianie potencjału instytucji kultury o szczególnym znaczeniu - wspieranie instytucji kultury, których wieloletnia działalność i tradycja mają szczególne znaczenie dla celów polityki państwa w obszarze kultury i których dorobek jest ważnym elementem budowania tożsamości kulturowej Polaków oraz narzędziem promocji Polski w świecie,

Gminny Program Opieki nad Zabytkami na lata 2026-2029 dla Gminy Michów

- wypracowanie systemu wspierania rozwoju sektorów kreatywnych - stworzenie warunków dla rozwoju sektorów kreatywnych w Polsce, które wpłyną na rozwój całego ekosystemu wspierania kultury.

Działania do 2030 r.:

- ochrona i promocja dziedzictwa narodowego - wykorzystanie potencjału dziedzictwa dla wzmocnienia kapitału społecznego oraz poczucia tożsamości i wspólnoty; inwestycje w dziedzictwo narodowe (dobra kultury, nauki i sztuki, zabytki, rozwój sieci muzeów, wspieranie i promocja dziedzictwa kulturowego wpisanego na listę światowego dziedzictwa UNESCO),

- wzmocnianie tożsamości, poczucia wspólnoty i więzi międzypokoleniowych, poprzez uczestnictwo i zwiększanie dostępu do instytucji i dzieł kultury na wszystkich poziomach funkcjonowania wspólnoty (lokalnym, regionalnym, narodowym), likwidacja „białych plam” w dostępie do kultury.

- ***Strategia rozwoju kapitału społecznego (współdziałanie, kultura, kreatywność) 2030***

Strategia rozwoju kapitału społecznego 2030 została przyjęta uchwałą nr 155 przez Radę Ministrów z dnia 27 października 2020 r. jest jedną z dziewięciu tzw. strategii zintegrowanych, służących wdrożeniu SRK 2030. Jako cel główny wskazano w niej wzrost jakości życia społecznego i kulturalnego Polaków. Podstawą budowania silnego kapitału społecznego jest również wzmocnianie prospołecznych postaw i tożsamości opartych na wspólnym dorobku kulturowym. Szacunek do tradycji oraz poczucie przynależności do wspólnoty i jej historii powinny iść w parze z rozwojem kreatywności, otwartości i tolerancji. W części Strategii odnoszącej się do kultury wskazano na:

- niewystarczający poziom czytelnictwa wśród Polaków oraz niewykorzystany potencjał i ważna rola bibliotek publicznych

- niska jakość oferty artystycznej dla najmłodszych

- deficyty kompetencji kulturalnych

Gminny Program Opieki nad Zabytkami na lata 2026-2029 dla Gminy Michów

- zły stan zabytków
- niewykorzystany potencjał szlaków kulturowych

Główny cel opracowania realizowany będzie poprzez trzy cele szczegółowe:

Cel szczegółowy 1. Zwiększenie zaangażowania obywateli w życie publiczne.

Cel szczegółowy 2. Wzmocnienie roli kultury w budowaniu tożsamości i postaw obywatelskich.

Cel szczegółowy 3. Zwiększenie wykorzystania potencjału kulturowego i kreatywnego rozwoju.

Rozwijając założenia celu szczegółowego 2 wyszczególnić można:

2.1. Tworzenie warunków oraz budowanie kompetencji dla wzmacniania uczestnictwa w kulturze,

2.2. Ochrona dziedzictwa kulturowego oraz gromadzenie i zachowywanie dzieł kultury,

- dalsze inwestowanie w zachowanie obiektów zabytkowych oraz usprawnianie systemu ochrony zabytków

- wsparcie zabytków uznanych za Pomniki Historii, m.in. poprzez projekt strategiczny „Rozwój Turystyki Kulturowej” obejmujący działania na rzecz zabytków uznanych za Pomniki Historii na tych szlakach,

- rozbudowanie kolekcji sztuki współczesnej o randze zbiorów narodowych oraz regionalne kolekcje sztuki współczesnej,

- poszukiwanie i odzyskiwanie zrabowanych podczas II wojny światowej dzieł sztuki,

2.3. Digitalizacja, cyfrowa rekonstrukcja i udostępnianie dóbr kultury.

- Kontynuacja procesu digitalizacji wszystkich rodzajów zasobów dziedzictwa kulturowego, w tym zasobów muzealnych, archiwalnych, audiowizualnych, bibliotecznych i zabytkowych w państwowych instytucjach kultury i archiwach,

Gminny Program Opieki nad Zabytkami na lata 2026–2029 dla Gminy Michów

- Systemowe udostępnianie zdigitalizowanych zasobów dziedzictwa kulturowego poprzez budowę centralnych punktów dostępu do zasobów kultury, nauki i administracji,
- Inwentaryzacja cyfrowych zasobów kultury, obejmująca instytucje kultury, archiwa i inne jednostki, w tym naukowe, prowadzące lub zlecające digitalizację i przechowujące cyfrowe zbiory,
- Podnoszenie kompetencji cyfrowych,

2.4. Umacnianie tożsamości i postaw obywatelskich przez kulturę, 2.5. Wzmocnienie promocji kultury polskiej za granicą.

- ***Koncepcja zagospodarowania przestrzennego kraju 2030***

Koncepcja zagospodarowania przestrzennego kraju 2030 została przyjęta uchwałą nr 239 Rady Ministrów dnia 13 grudnia 2011 r. Jest to najważniejszy dokument dotyczący ładu przestrzennego Polski. Jego celem strategicznym jest efektywne wykorzystanie przestrzeni kraju i jej zróżnicowanych potencjałów rozwojowych do osiągnięcia: konkurencyjności, zwiększenia zatrudnienia i większej sprawności państwa oraz spójności społecznej, gospodarczej i przestrzennej w długim okresie. Koncepcja ta kładzie szczególny nacisk na budowanie i utrzymywanie ładu przestrzennego, ponieważ decyduje on o warunkach życia obywateli, funkcjonowaniu gospodarki i pozwala wykorzystywać szanse rozwojowe. Koncepcja formułuje także zasady i działania służące zapobieganiu konfliktom w gospodarowaniu przestrzenią i zapewnieniu bezpieczeństwa, w tym powodziowego. W znacznie większym stopniu niż dotychczas uwzględnia problematykę ochrony dziedzictwa kulturowego w systemie kształtowania prawidłowej polityki przestrzennej. Jako cele polityki przestrzennej w aspekcie ochrony zabytków wskazano:

- ograniczenie presji urbanizacyjnej na obszary dziedzictwa przyrodniczego i kulturowego, poprzez rozwój narzędzi wspierania finansowego ochrony przyrody i krajobrazu, wprowadzenie systemu standardów zabudowy i zagospodarowania terenu na terenach o niższym reżimie ochronnym,

Gminny Program Opieki nad Zabytkami na lata 2026–2029 dla Gminy Michów

- wprowadzenie narzędzi kompensacji utraconych korzyści ekonomicznych na terenach o wysokich restrykcjach konserwatorskich,
- wspieranie rewitalizacji zdegradowanych przestrzeni: starych dzielnic mieszkaniowych, obiektów przemysłowych, pokolejowych, opuszczonych wsi przez przyjęcie regulacji z zakresu rewitalizacji obszarów miejskich i starych zasobów mieszkaniowych.

4.2. Relacje gminnego programu opieki nad zabytkami z dokumentami wykonanymi na poziomie województwa i powiatu

4.2.1. Strategia Rozwoju Województwa Lubelskiego

Strategia Rozwoju Województwa Lubelskiego do 2030 roku została przyjęta 29 marca 2021r. w czasie XXIV/406/2021 sesji Sejmiku Województwa Lubelskiego. W Strategii Rozwoju Województwa Lubelskiego zakłada się, zasadniczą zmianę podejścia programowania rozwoju województwa lubelskiego, w którym przyjęto model zrównoważonego i odpowiedzialnego rozwoju. Określona w Strategii wizja rozwoju oraz zaprezentowane cele strategiczne wynikają z rozpoznania realnych potrzeb i oczekiwań mieszkańców regionu. Dokument odważnie stawia na rolnictwo, które stanowi nasz największy zasób i potencjał do rozwoju. Jeżeli otoczenie regionu nie zostanie dotknięte długotrwałym, głębokim załamaniem gospodarczym to przyjęta strategia przyczyni się m.in. do kulturalnej i społecznej integracji regionu lubelskiego poprzez przełamanie obecnych partykularyzmów subregionalnych i związanego z tym słabego poczucia tożsamości regionalnej. Na podstawie diagnozy prospektywnej m.in. w obszarze kultury wyznaczono trzeci cel strategiczny: Innowacyjny rozwój gospodarki oparty o zasoby i potencjały regionu. Zakłada się w nim między innymi:

- Wspieranie rozwoju przemysłów kreatywnych oraz przemysłów kultury, przedsiębiorczości opierającej się na lokalnych zasobach, dziedzictwie kulturowym i usługach edukacyjnych,
- Ochrona zasobów dziedzictwa kulturowego, w tym poprzez rozwijanie funkcji użytkowej obiektów kulturowych

Region zintegrowany poczuciem społecznej tożsamości terytorialnej, wspomaganą silnymi więziami współzależności gospodarczej i kulturowej, ze sprawnym systemem wewnętrznej

Gminny Program Opieki nad Zabytkami na lata 2026–2029 dla Gminy Michów

komunikacji i transportu, ma znacznie większe szanse na rozwój w otwartej, konkurencyjnej gospodarce, niż region fragmentowany, którego poszczególne układy lokalne nie są zdolne do współpracy, a mieszkańcy mają nikłą świadomość wspólnych korzeni i wspólnych interesów.

Cel strategiczny: Zachowanie zasobów dziedzictwa kulturowego Lubelszczyzny, uwzględniające wymogi teraźniejszości i oczekiwania przyszłości, służące poprawie jakości życia mieszkańców województwa lubelskiego.

Cel operacyjny 1. Zachowanie potencjału krajobrazu kulturowego województwa.

Działanie 1. Zachowanie wartości krajobrazu kulturowego oraz miejsc i obiektów dziedzictwa.

Działanie 2. Dbłość o zabytki własne województwa.

Działanie 3. Wspieranie działań służących ochronie dziedzictwa i krajobrazu kulturowego - aktywny udział w pozyskiwaniu środków na dofinansowanie prac konserwatorskich, restauratorskich i robót budowlanych

Cel operacyjny 2. Promocja zasobów dziedzictwa kulturowego województwa lubelskiego oraz idei opieki nad zabytkami.

Działanie 1. Utworzenie Szlaku Architektury Drewnianej Województwa Lubelskiego.

Działanie 2. Przygotowywanie wydawnictw prezentujących bogactwo dziedzictwa kulturowego województwa lubelskiego.

Działanie 3. Organizacja konkursu fotograficznego „Odkrywamy dziedzictwo Lubelszczyzny” z wydawnictwem pokonkursowym w formie kalendarza.

Działanie 4. Upowszechnianie idei opieki nad zabytkami i ochrony dziedzictwa kulturowego.

Cel operacyjny 3. Żywa tradycja – inwentaryzacja i ochrona niematerialnego dziedzictwa kulturowego.

Działanie 1. Zacieśnienie współpracy ze środowiskiem naukowym służącej eksploracji, identyfikacji i dokumentacji przejawów niematerialnego dziedzictwa kulturowego subregionów Lubelszczyzny

Działanie 2. Wpisy na krajową listę niematerialnego dziedzictwa kulturowego unikatowych zjawisk występujących na terenie Lubelszczyzny

Gminny Program Opieki nad Zabytkami na lata 2026–2029 dla Gminy Michów

Działanie 3. Wspieranie wydarzeń i inicjatyw służących ochronie i promocji niematerialnego dziedzictwa kulturowego oraz ich depozytariuszy.

4.2.2. Plan Zagospodarowania Przestrzennego Województwa Lubelskiego

Plan Zagospodarowania Przestrzennego Województwa Lubelskiego przyjęty został Uchwałą Sejmiku Województwa Lubelskiego Nr XI/162/2015 z 30 października 2015 r.

Zgodnie z założeniem Planu podstawowym działaniem w zakresie ochrony dziedzictwa kulturowego jest ochrona wszystkich zabytków, których wartość określona jest poprzez: wpis do rejestru zabytków, uznanie za pomnik historii, wskazanie do utworzenia parku kulturowego, ustalenia ochrony w miejscowym planie zagospodarowania przestrzennego.

Rolą Planu jest dbałość o zachowanie jego ciągłości poprzez ochronę krajobrazu zabytkowego i krajobrazów kulturowych tradycyjnych, oraz rewitalizację i wykorzystanie obiektów i przestrzeni w rozwoju rekreacji, turystyki i działalności kulturalnej. Istotnym z punktu widzenia zachowania oryginalności dziedzictwa jest uwzględnianie obiektów zabytkowych i ich otoczenia w postępującym procesie urbanizacji, który w dotychczasowej formie często zniekształca przestrzeń kulturową.

Kierunki i działania związane z ochroną i opieką na zabytkami, zawarte w Planie:

Kierunek 1. Ochrona obiektów dziedzictwa kulturowego o znaczeniu światowym, europejskim i krajowym

1.1. Wykorzystywanie obiektów i kształtowanie zagospodarowania przestrzeni kulturowych odpowiednio do ich statusu (światowego, europejskiego, krajowego)

1.2. Włączenie obiektów o wysokich wartościach kulturowych w system ochrony światowego i krajowego dziedzictwa

Kierunek 2. Ochrona i opieka nad zabytkami nieruchomymi

2.1. Rewaloryzacja oraz rewitalizacja układów urbanistycznych, ruralistycznych i przestrzennych

2.2. Rewaloryzacja obiektów i zespołów zabytkowych

Gminny Program Opieki nad Zabytkami na lata 2026–2029 dla Gminy Michów

2.3. Ochrona przed zabudową i eksponowanie miejsc pamięci narodowej, w tym miejsc wydarzeń i walk historycznych

2.4. Uczytelnianie reliktyw zabytków archeologicznych

Kierunek 3. Ochrona zabytkowego krajobrazu kulturowego

3.1. Wspieranie tworzenia parków kulturowych (PKult.)

3.2. Zachowanie i konserwacja zieleni komponowanej

3.3. Ochrona panoram w celu zachowania historycznych sylwet obiektów i zespołów urbanistycznych

3.4. Ochrona zagrożonych zanikiem tożsamości historycznie ukształtowanych krajobrazów rolniczych

3.5. Ochrona i odtwarzanie historycznych przestrzeni publicznych o potencjale kulturowym

3.6. Tworzenie szlaków kulturowych

W odniesieniu do obiektów i przestrzeni publicznych o wybitnych walorach kulturowych w Planie wskazuje się obowiązek dostosowania użytkowania oraz zagospodarowania otoczenia zapewniających ich zachowanie, eksponowanie i udostępnianie odpowiednio do statusu (światowego, europejskiego, krajowego).

W ramach kształtowania i utrwalania tożsamości regionalnej oraz turystycznego wykorzystania potencjału kulturowego wskazano do ochrony: ośrodki koncentracji obiektów zabytkowych, pasma kulturowe, rekomendowane parki kulturowe, regiony architektoniczne, szlaki kulturowe o znaczeniu międzynarodowym.

Wśród działań ukierunkowanych na zachowanie wartości obiektów dziedzictwa kulturowego jako priorytetowe w Planie uznaje się: rewaloryzację oraz rewitalizację układów i zespołów urbanistycznych, ruralistycznych i przestrzennych, restaurowanie zespołów rezydencjonalnych, rewaloryzowanie obiektów techniki, w tym przemysłowych, restaurowanie i zabezpieczanie zespołów zamkowych, dworskich, pałacowo-obronnych, ratowanie obiektów sakralnego budownictwa drewnianego, cerkwi, ochronę i eksponowanie miejsc pamięci narodowej, w tym miejsc wydarzeń i walk historycznych, uczytelnianie reliktyw i zagospodarowanie zabytków archeologicznych.

Gminny Program Opieki nad Zabytkami na lata 2026-2029 dla Gminy Michów

W celu podkreślenia tradycji i tożsamości regionalnej w Planie wskazuje się eksponowanie: obiektów w typie renesansu lubelskiego, sanktuariów i miejsc pielgrzymkowych, obiektów sakralnych o wysokich walorach artystycznych.

W zakresie kształtowania krajobrazu kulturowego uznaje się za niezbędne: kontynuowanie tradycyjnych form osadnictwa, utrzymanie regionalno-historycznej skali i struktury jednostek osadniczych, skupianie zabudowy na zasadzie dogęszczania istniejącej struktury jednostek osadniczych, przy kontynuowaniu historycznego układu i charakteru, ograniczanie realizacji napowietrznych linii energetycznych w otoczeniu obiektów i zespołów zabytkowych na rzecz sieci podziemnych, stosowanie form zabudowy nawiązujących do tradycyjnego budownictwa, utrzymanie obiektów małej architektury współtworzących walory krajobrazu kulturowego, ochronę ciągów alejowych wzdłuż dróg wojewódzkich, powiatowych i gminnych.

Dla obiektów i zespołów zabytkowych w Planie ustala się: zachowanie zabytków z wyeksponowaniem ich wartości wraz z ich najbliższym otoczeniem w celu zachowania tożsamości kulturowej miejsca, zagwarantowanie ochrony krajobrazowej, historycznych sylwet przestrzennych i osi widokowych, a także ekspozycji oraz obserwacji archeologicznej. W odniesieniu do zabytkowych układów urbanistycznych ustala się: zachowanie i uczytelnianie historycznych układów i funkcji rynków oraz sieci ulicznej, zachowanie lub odtwarzanie historycznego ukształtowania terenu zabytkowego zespołu miejskiego (w tym cech obronności) i układu komunikacyjnego, zachowanie lub odtwarzanie elementów układów zieleni komponowanej, zachowanie powiązań przestrzenno-funkcjonalnych elementów zespołów urbanistycznych, ochronę sylwet miast poprzez prawidłowe zagospodarowanie stref ekspozycji zespołów urbanistycznych, kształtowanie uzupełniającej zabudowy w dostosowaniu do założeń historycznych, uporządkowanie ruchu kołowego uwzględniające potrzeby ograniczania uciążliwości komunikacji i likwidowania kolizji przestrzennych.

W odniesieniu do zabytkowych ukształtowanych układów ruralistycznych przyjmuje się: ochronę układów zabudowy, dróg i placów oraz relacji przestrzennych pomiędzy zespołami zabudowy, utrzymywanie historycznej parcelacji, przeznaczanie pod zabudowę

Gminny Program Opieki nad Zabytkami na lata 2026–2029 dla Gminy Michów

nowych terenów w kontynuacji historycznych siedlisk, ochrona wartościowej tradycyjnej zabudowy.

W celu zachowania unikalnych i zagrożonych w skali kraju i regionu krajobrazów wyodrębni się strefy ochrony planistycznej fizjonomii krajobrazu kulturowego.

Za elementy ekspozycji krajobrazów kulturowych wskazane do zachowania uznaje się: elementy ekspozycji czynnej: punkty widokowe, ciągi widokowe, osie widokowe, powiązania widokowe, elementy ekspozycji biernej: panoramy, strefy ekspozycji widokowej zabytkowych obiektów i zespołów urbanistycznych (otuliny krajobrazowe), ekspozycje wewnątrz krajobrazowych, dominanty architektoniczne, otwarcia widokowe. Ponadto w Planie uznaje się za celowe wykorzystanie zasobów kulturowych dla potrzeb turystyki poprzez: włączenie do programów rozwoju turystyki: obiektów muzealnych, dawnych budowli obronnych, dawnych zespołów rezydencjonalnych, zespołów sakralnych, zabytków techniki (m. in. wiatraków, młynów i kolejek wąskotorowych), budynków użyteczności publicznej, zagospodarowanie w formie szlaków turystycznych lub tras rowerowych historycznych szlaków handlowych, wykorzystywanie ocalałych obiektów dziedzictwa kulturowego jako wzorników w kształtowaniu lokalnej przestrzeni, a także bazy dla tworzenia instytucji kultury; kształtowanie panoram miast w sposób zapewniający ochronę sylwet zabytkowych zespołów urbanistycznych. Obszary o szczególnej wartości kulturowej rekomenduje się do utworzenia parku kulturowego, rekomendowane parki kulturowe obejmuje się ochroną planistyczną polegającą przede wszystkim na ochronie funkcjonalnej i kompozycyjnej zabudowy (w tym historycznej linii zabudowy) oraz zakazie lokalizacji obiektów budowlanych negatywnie oddziałujących na krajobraz (np. elektrowni wiatrowych).

W celu podkreślenia bogactwa kultury lokalnej rekomenduje się jej eksponowanie poprzez: wspieranie rozwoju sieci muzeów i skansenów, wspieranie twórczości ludowej, a także ośrodków rzemiosła ludowego poprzez tworzenie izb regionalnych, objęcie ochroną wszelkich przejawów działalności kulturowej i kulturotwórczej, przetrwałych tradycji, obrzędów, stroju ludowego oraz wspieranie współczesnych form kontynuacji tradycji lokalnych.

Gminny Program Opieki nad Zabytkami na lata 2026–2029 dla Gminy Michów

Główne kierunki i priorytety działań w zakresie ochrony obiektów dziedzictwa kulturowego:

- prowadzenie ochrony konserwatorskiej;
- kształtowanie harmonijnego krajobrazu kulturowego;
- utrzymanie ciągłości tradycji i tożsamości lokalnej poprzez identyfikację z miejscem zamieszkania.

4.2.3. Wojewódzki Program Opieki nad Zabytkami

Wojewódzki Program Opieki nad Zabytkami w województwie lubelskim na lata 2023-2026 uwzględnia uwarunkowania prawne wynikające ze zmian przepisów prawa, a w szczególności ustawy o ochronie zabytków i opiece nad zabytkami, zmieniające się warunki społeczne, gospodarcze i kulturowe, nowe kryteria oceny i stan zachowania dziedzictwa.

Program ma na celu w szczególności:

- uwzględnianie uwarunkowań ochrony zabytków, w tym krajobrazu kulturowego i dziedzictwa archeologicznego, łącznie z uwarunkowaniami ochrony przyrody i równowagi ekologicznej;
- zahamowanie procesów degradacji zabytków i doprowadzenie do poprawy stanu ich zachowania;
- wyeksponowanie poszczególnych zabytków oraz walorów krajobrazu kulturowego;
- podejmowanie działań zwiększających atrakcyjność zabytków dla potrzeb społecznych, turystycznych i edukacyjnych oraz wspieranie inicjatyw sprzyjających wzrostowi środków finansowych na opiekę nad zabytkami;
- określenie warunków współpracy z właścicielami zabytków, eliminujących sytuacje konfliktowe związane z wykorzystaniem tych zabytków;
- podejmowanie przedsięwzięć umożliwiających tworzenie miejsc pracy związanych z opieką nad zabytkami.

Gminny Program Opieki nad Zabytkami na lata 2026-2029 dla Gminy Michów

Wojewódzki Program Opieki nad Zabytkami stanowi kontynuację poprzednio obowiązujących programów, lecz został uzupełniony o założenia i kierunki działań podążające za zmieniającą się świadomością oraz oczekiwaniami społeczeństwa.

4.2.4. Powiatowy Program Opieki nad Zabytkami Powiatu Lubartowskiego

Powiatowy program opieki nad zabytkami powiatu lubartowskiego na lata 2021-2025 został przyjęty uchwałą nr XXVI/225/21 Rady Powiatu w Lubartowie z dnia 17 listopada 2021 r. Główną ideą Programu jest określenie przedsięwzięć pozwalających osiągnąć od- czuwalną i akceptowalną społecznie poprawę w zakresie stanu zachowania i utrzymania obiektów zabytkowych znajdujących się na terenie powiatu lubartowskiego. W dokumencie wskazano następujące priorytety i kierunki działań na lata 2021-2024:

Priorytet I: Ochrona i świadome kształtowanie krajobrazu kulturowego:

- Kierunek 1: Zapewnienie warunków prawnych i organizacyjnych umożliwiających trwałe zachowanie zabytków oraz ich zagospodarowanie i utrzymanie.
- Kierunek 2: Zahamowanie procesu degradacji Zabytków i doprowadzenie do poprawy stanu ich zachowania.
- Kierunek 3: Podejmowanie działań umożliwiających tworzenie miejsc pracy związanych z opieką nad zabytkami.
- Kierunek 4: Uwzględnianie zadań ochronnych w planowaniu i zagospodarowaniu przestrzennym oraz przy kształtowaniu środowiska.
- Kierunek 5: Zwiększenie zdolności Powiatu do zarządzania ochroną i opieką nad zabytkami.

Priorytet II: Badanie i dokumentacja dziedzictwa kulturowego oraz promocja i edukacja służąca budowaniu tożsamości kulturowej mieszkańców powiatu lubartowskiego:

Kierunek 1: Szeroki dostęp do informacji o dziedzictwie kulturowym powiatu.

Gminny Program Opieki nad Zabytkami na lata 2026-2029 dla Gminy Michów

Kierunek 2: Edukacja i popularyzowanie wiedzy o regionalnym dziedzictwie kulturowym powiatu.

5. Uwarunkowania wewnętrzne ochrony dziedzictwa kulturowego

5.1. Relacje gminnego programu opieki nad zabytkami z dokumentami wykonanymi na poziomie gminy (analiza dokumentów programowych gminy).

5.1.1. Strategia Rozwoju Gminy Michów na lata 2016-2030

Strategia Rozwoju Lokalnego Gminy Michów jest kompleksowym dokumentem określającym strategię społeczno-gospodarczą gminy, wskazującym planowane działania do realizacji w latach 2016 - 2030 r.

W dokumencie w sposób następujący sformułowano misję rozwoju dla gminy Michów: *Misją Gminy Michów do 2030 roku jest poprawa jakości i warunków życia mieszkańców poprzez zapewnienie trwałego i zrównoważonego rozwoju społeczno-gospodarczego, w oparciu o potencjał, zasoby oraz aktywność społeczną i gospodarczą mieszkańców.* Misja ta ma być wypełniana poprzez realizację domen rozwojowych a w ich obrębie następujących celów strategicznych:

Domena I - ZRÓWNOWAŻONY ROZWÓJ GOSPODARCZY

Cel strategiczny 1: Poprawa jakości infrastruktury technicznej i środowiska naturalnego oraz efektywna gospodarka przestrzenią publiczną

Cel strategiczny 2: Poprawa konkurencyjności gospodarczej poprzez rozwój przedsiębiorczości, efektywną promocję oraz lepsze wykorzystanie potencjału rolniczego gminy.

Domena II ROZWÓJ SPOŁECZNY

Cel strategiczny 1: Wsparcie rozwoju edukacji publicznej i oświaty

Gminny Program Opieki nad Zabytkami na lata 2026-2029 dla Gminy Michów

Cel strategiczny 2: Poprawa sytuacji w sferze pomocy społecznej, wsparcie rodziny oraz ochrona i promocja zdrowia mieszkańców

Cel strategiczny 3: Poprawa jakości życia mieszkańców poprzez rozwój kultury, turystyki oraz rekreacji i sportu

Cel strategiczny 4: Poprawa bezpieczeństwa obywateli

Cel strategiczny 5: Poprawa aktywności społecznej mieszkańców oraz efektywności działania instytucji lokalnych

W ramach celów operacyjnych domen rozwoju przewidziano realizację zadań związanych z tematyką ochrony i opieki nad zabytkami:

1. Ochrona i pielęgnowanie dziedzictwa przyrodniczego poprzez podniesienie świadomości ekologicznej wśród mieszkańców
2. Poprawa wizerunku gminy
3. Identyfikacja, rozwój i promocja produktów lokalnych
4. Zwiększenie poziomu współpracy i koordynacji w zakresie promocji z innymi samorządami oraz biznesem i organizacjami pozarządowymi
5. Promocja i rozwój współpracy gminy oraz innych instytucji z Parafią
6. Rozwój współpracy międzynarodowej gminy, organizacji pozarządowych oraz lokalnych przedsiębiorstw
7. Zwiększenie poziomu edukacji dotyczącej dziedzictwa kulturowego i historycznego kraju i region
8. Modernizacja i rozwój infrastruktury kultury
9. Wzrost zaangażowania mieszkańców, w szczególności młodzieży w organizowane przedsięwzięcia kulturalne
10. Odnowa i rozwój miejsc pamięci historycznej oraz służących kultywowaniu tradycji i dziedzictwa kulturowego
11. Zwiększenie aktywności kulturalno-oświatowej przez biblioteki

Gminny Program Opieki nad Zabytkami na lata 2026–2029 dla Gminy Michów

12. Ochrona, rewitalizacja i odnowienie lokalnych zabytków i pomników historycznych
13. Poprawa systemu informacji i promocji kulturalnej
14. Poprawa wizerunku gminy oraz wzrost atrakcyjności turystycznej poprzez odpowiednie oznakowanie miejsc zabytkowych i atrakcyjnych turystycznie. Stworzenie spójnego systemu promocji gminnych atrakcji turystycznych i rekreacyjnych

5.1.2. Miejscowy plany zagospodarowania przestrzennego Gminy Michów

W 2006 r. Rada Gminy Michów uchwaliła Miejscowy Planu Zagospodarowania Przestrzennego Gminy Michów (uchwała Nr XLII/255/2006 z dnia 26.07.2006 r.), który został rozbudowany o dodatkowy opis w 2018 r. Uchwałą Rady Gminy Michów Nr XLIV/241/2018 z dnia 26.09.2018 r. Zawiera on zapisy poświęcone zasadom ochrony dóbr kultury wyznaczając trzy strefy ochrony. Przyjęto następujące ustalenia:

1) Strefa ścisłej ochrony konserwatorskiej (A):

- a) Obiekty zabytkowe objęte strefą ścisłej ochrony konserwatorskiej figurujące w rejestrze dóbr kultury województwa lubelskiego:
 - Zespół kościelny: kościół parafialny, dzwonnica-brama, drzewostan, cmentarz przykościelny (nr A/433) w Rudnie
 - Zespół kościelny: kościół parafialny, dzwonnica-brama, cmentarz przykościelny (nr A/921) w Michowie
 - Kaplica cmentarna (nr A/923) w Michowie
- b) Wszelkie prace inwestycyjne prowadzone przy wymienionych obiektach, a także zmiany zagospodarowania w obszarze objętym ochroną, w tym wtórne podziały i scalenia działek wymagają określenia odrębnych warunków i wytycznych konserwatorskich oraz uzyskania pozwolenia Wojewódzkiego Konserwatora Zabytków.

Gminny Program Opieki nad Zabytkami na lata 2026–2029 dla Gminy Michów

2) Strefa pośredniej ochrony konserwatorskiej (B):

- a) Obiekty zabytkowe objęte strefą pośredniej ochrony konserwatorskiej figurujące w ewidencji dóbr kultury województwa lubelskiego.
- b) Wszelkie prace inwestycyjne prowadzone przy wymienionych obiektach, wymagają odrębnych warunków i wytycznych konserwatorskich oraz uzyskania opinii wojewódzkiego konserwatora zabytków na etapie ustalania warunków realizacji inwestycji.
- c) W przypadku rozbiórki obiektów zabytkowych będących w złym stanie technicznym, figurujących w ewidencji dóbr kultury należy uzyskać zgodę wojewódzkiego konserwatora zabytków, w oparciu o dokumentację inwentaryzacyjną i fotograficzną.
- d) Zagospodarowanie zabytkowych układów urbanistycznych Michowa i Rawy winno uwzględniać zachowanie historycznych linii zabudowy, wyznaczonych usytuowaniem istniejących budynków. Formy budynków winny nawiązywać bryłą i gabarytami do tradycyjnego budownictwa małomiasteczkowego.

3) Granica zabytków archeologicznych ujętych w wojewódzkiej i gminnej ewidencji zabytków:

- a) Ochronie konserwatorskiej podlegają stanowiska archeologiczne na obszarze gminy.
- b) Wszelkie zamierzenia inwestycyjne na tych obszarach m.in. związane z realizacją nowych budynków i inwestycji liniowych (dróg, sieci, melioracji, infrastruktury technicznej), którym towarzyszą prace ziemne i przekształcenie naturalnego ukształtowania terenu - muszą być zgłaszane do wojewódzkiego konserwatora zabytków w celu uzyskania warunków i wytycznych konserwatorskich.
- c) Wszelkie prace ziemne prowadzone w obrębie stanowiska wymagają przeprowadzenia przed inwestycyjnych badań archeologicznych lub nadzoru archeologicznego.

Poza obiektami objętymi prawną ochroną konserwatorską, ochroną planistyczną obejmuje się zachowane elementy krajobrazu kulturowego gminy takie jak: zabytki techniki, pozostałości obiektów, parków i folwarcznych układów wodnych, miejsca pamięci, pomniki, kapliczki, krzyże przydrożne itp.

Gminny Program Opieki nad Zabytkami na lata 2026–2029 dla Gminy Michów

Przed rozbiórką wszelkich obiektów o charakterze zabytkowym należy wykonać dokumentację inwentaryzacyjną, przedłożyć do archiwum WKZ i uzyskać zezwolenie Wojewódzkiego Konserwatora Zabytków na rozbiórkę.

5.1.3. Studium uwarunkowań i kierunków zagospodarowania przestrzennego gminy Michów

Uchwałą Rady Gminy Michów Nr XX/124/2000 z dnia 10.08.2000 r. uchwalono Studium uwarunkowań i kierunków zagospodarowania przestrzennego gminy Michów a następnie Uchwałą Nr V/24/2015 Rady Gminy Michów z dnia 20.01.2015 r. wprowadzono zmiany to tegoż studium.

Celem opracowania studium uwarunkowań i kierunków zagospodarowania przestrzennego gminy było określenie polityki przestrzennej prowadzonej przez Samorząd.

Zawarte w studium kierunki rozwoju wynikające z warunków naturalnych, dotychczasowego przeznaczenia, zagospodarowania i uzbrojenia terenu, stanu środowiska oraz istniejących praw własności, umożliwiają koordynację działań związanych z zagospodarowaniem terenów.

Studium dostarcza informacji umożliwiających organowi samorządowemu prowadzenie polityki ofertowej i promocyjnej oraz działań stymulujących pożądane zachowanie podmiotów gospodarujących, a także określa problemy w dziedzinie gospodarki przestrzennej wymagające rozwiązania na szczeblu lokalnym lub włączenia ich do programów wojewódzkich i centralnych. Zawiera wypracowane cele, kierunki i zasady zamierzeń rozwojowych i zapewnia uwzględnienie interesów publicznych.

W zakresie ochrony dóbr kultury i zabytków ustanawia:

- strefy i zasady ochrony konserwatorskiej obiektów zabytkowych na terenie gminy: zespołów i obiektów wpisanych do rejestru zabytków, obiektów figurujących w gminnej ewidencji zabytków, zabytków archeologicznych,
- zasady kształtowania harmonijnego krajobrazu kulturowego o zachowanej tożsamości przyrodniczo-kulturowej;
- zasady dotyczące obszarów obserwacji archeologicznej.

Gminny Program Opieki nad Zabytkami na lata 2026-2029 dla Gminy Michów

Szczegółowy zakres ochrony konserwatorskiej obiektów na terenie gminy przedstawia się następująco:

- a) **Strefa ochrony konserwatorskiej zabytków wpisanych do rejestru woj. lubelskiego** objęte są dwa zespoły kościołów parafialnych w granicach cmentarzy kościelnych: w Rudnie A/433 i Michowie A/921, kaplica cmentarna w Michowie (nr A/923). W strefach tych obowiązuje zasada nadrzędności wartości kulturowych, z dopuszczeniem wyłącznie przekształceń o charakterze rewaloryzacyjnym. Wszelkie prace projektowe, wymagają uzyskania warunków i wytycznych konserwatorskich, sformułowanych przez WUOZ w Lublinie, zawierających w miarę potrzeb zalecenia specjalistycznych badań oraz ekspertyz interdyscyplinarnych. Wszelkie prace prowadzone przy zabytku wymagają uzyskania pozwolenia LWKZ w Lublinie.
- b) **Strefa planistycznej ochrony konserwatorskiej historycznych układów urbanistycznych**
- urbanistyczny zespół Michowa, obejmujący lokacyjny rynek; teren po osiemnastowiecznym tzw. Rynku II oraz podobnie - po „Rynku Nowym”, wraz z zachowanym układem drożnym i enklawami zabudowy o charakterze tradycyjnym, występującej zwłaszcza w pierzejach dawnego Rynku I oraz przy ul. Partyzanckiej, Baranowskiej, Składowskiej;
 - teren dawnego założenia miejskiego w Rawie wraz z „Kościeliskiem” tj. miejscem po nie zachowanym kościele XVII - XVIII wiecznym; które wchodzi w skład strefy o zachowanej tożsamości przyrodniczo - kulturowej z dodatkową nieodzowną zasadą nie zakłóconej ekspozycji zespołu.

W strefie planistycznej ochrony konserwatorskiej (historyczne zespoły urbanistyczne, obiekty i obszary figurujące w ewidencji) zezwala się na przekształcenia umożliwiające współczesny rozwój, pod warunkiem zharmonizowania z charakterem miejscowości i kontynuowania tożsamości jej krajobrazu naturalnego i kulturowego. Nie stawia się bezwzględnych wymogów w zakresie rewaloryzacji, na rzecz ogólnej zasady dostosowania do skali, charakteru i rozwiązań materiałowych do istniejącej zabudowy. Obowiązuje

Gminny Program Opieki nad Zabytkami na lata 2026-2029 dla Gminy Michów

uzyskiwanie warunków i wytycznych konserwatorskich na etapie ustalania warunków realizacji inwestycji.

c) **Strefę ochrony planistycznej** krajobrazu o zachowanej tożsamości przyrodniczo - kulturowej postuluje się objąć dwa rozległe obszary:

- teren wzdłuż biegu Wieprza, którego południową granicę wyznaczają drogi o przebiegu równoleżnikowym zawarte pomiędzy historycznymi wsiami: Węgielce - Ostrów - Krupy - Giżyce z wyłączeniem obszarów ochrony archeologicznej,
- teren środkowej części gminy o układzie równoleżnikowym obejmujący: Michów, Rudno z dawnymi folwarkami, Rawę oraz historyczne stawy nad rzeką Minią.

W wyspecyfikowanej w opracowaniu „Wartości kulturowe” strefie ochrony planistycznej należy uwzględnić ochronę: historycznych układów drożnych, zespołów urbanistycznych, zespołów sakralnych, zespołów ruralistycznych, zespołów podworskich i pofolwarcznych wraz z towarzyszącą im zielenią komponowaną i układami wodnymi, jak również budownictwo użyteczności publicznej.

Istotną składową tej strefy są tereny nasycone znaleziskami archeologicznymi, tworzące własne strefy.

Na obszarach objętych ochroną planistyczną postuluje się utrzymanie substancji zabytkowej i dążenie do sanacji dawnych układów, z dopuszczeniem zmian adaptacyjnych w nawiązaniu do tradycji i charakteru tych miejsc.

d) **Granica zabytków archeologicznych ujętych w wojewódzkiej i gminnej ewidencji zabytków**, ustalona została dla obszarów o dużym nasyceniu znaleziskami archeologicznymi.

W strefie tej wszelkie zamierzenia inwestycyjne, związane m.in. ze wznoszeniem budynków, realizacją inwestycji liniowych (infrastruktura techniczna), którym towarzyszą prace ziemne i przekształcenia naturalnego ukształtowania terenu - podlegają zgłoszeniu do WUOZ w Lublinie, na etapie projektów decyzji o warunkach zabudowy i zagospodarowania terenu, w celu uzyskania warunków i wytycznych konserwatorskich dla danej inwestycji. Identycznym wymogom podlegają pojedyncze stanowiska, nie tworzące stref.

Gminny Program Opieki nad Zabytkami na lata 2026-2029 dla Gminy Michów

W trakcie prowadzenia robót budowlanych, osoba kierująca nimi, w razie znalezienia przedmiotu, który posiada cechy zabytku, obowiązana jest powiadomić o tym fakcie władze konserwatorskie i gminne oraz wstrzymać prace do czasu wydania zarządzeń w tej sprawie.

WKZ może nie udzielić zgody na lokalizację inwestycji na obszarze zabytkowym, jeżeli przemawiają za tym postanowieniem ważne względy merytoryczne (ochrona, zachowanie unikatowych wartości naukowych zabytków dla przyszłych badań).

W przypadku budowlanego zamierzenia inwestycyjnego, które mogłoby doprowadzić do zdegradowania lub zniszczenia substancji archeologicznych znajdujących się w obszarze zewidencjonowanych stanowisk archeologicznych, konieczne jest przeprowadzenie badań archeologicznych. W tym celu inwestor lub wykonawca robót, zobowiązani są do ubiegania się przez LWKZ o wydanie odrębnej decyzji, w której ustalony zostanie zakres i rodzaj niezbędnych badań archeologicznych.

Kto przypadkowo znalazł przedmiot, co do którego istnieje przypuszczenie, iż jest on zabytkiem archeologicznym, jest obowiązany, przy użyciu dostępnych środków, zabezpieczyć ten przedmiot i oznakować miejsce jego znalezienia oraz niezwłocznie zawiadomić o znalezieniu tego przedmiotu właściwego wojewódzkiego konserwatora zabytków, a jeśli nie jest to możliwe, Wójta Gminy Michów.

Wójt jest obowiązany niezwłocznie, nie dłużej niż w terminie 3 dni, przekazać wojewódzkiemu konserwatorowi zabytków przyjęte zawiadomienie.

W terminie 3 dni od dnia przyjęcia zawiadomienia, o którym mowa w ust. 1 i 2, wojewódzki konserwator zabytków jest obowiązany dokonać oględzin znalezionej przedmiotu i miejsca jego znalezienia oraz, w razie potrzeby, zorganizować badania archeologiczne.

Gminny Program Opieki nad Zabytkami na lata 2026-2029 dla Gminy Michów

Nagroda dla znalazcy

Osobom, które odkryły bądź przypadkowo znalazły zabytek archeologiczny, przysługuje nagroda, jeżeli dopełniły one obowiązków określonych odpowiednio w art. 32 ust. 1 lub w art. 33 ust. 1 ustawy o ochronie zabytków i opiece nad zabytkami.

Przepisu nie stosuje się do osób zajmujących się zawodowo badaniami archeologicznymi lub zatrudnionych w grupach zorganizowanych w celu prowadzenia takich badań.

5.2. Charakterystyka zasobów i analiza stanu dziedzictwa i krajobrazu kulturowego gminy

Gmina Michów to gmina wiejska położona w północno – zachodniej części województwa lubelskiego. Jest jedną z 13 gmin powiatu lubartowskiego i sąsiaduje od wschodu z gminą Firlej, od północy z gminą Kock i Jeziorzany, od zachodu z gminą Baranów z powiatu puławskiego oraz z gminą Ułęż z powiatu ryckiego zaś od południa z gminą Kamionka i Abramów.

Pod względem fizjograficznym (wg J. Kondrackiego) obszar gminy Michów położony jest w środkowej części mezoregionu Wysoczyzna Lubartowska zajmującej południowy fragment Niziny Południowopodlaskiej, stanowiącej wschodnią część prowincji Nizin Środkowopolskich.

Wysoczyzna po stronie południowej graniczy bezpośrednio z lessową krawędzią Wyżyny Lubelskiej, natomiast od północy przylega do pradoliny dolnego odcinka Wieprza.

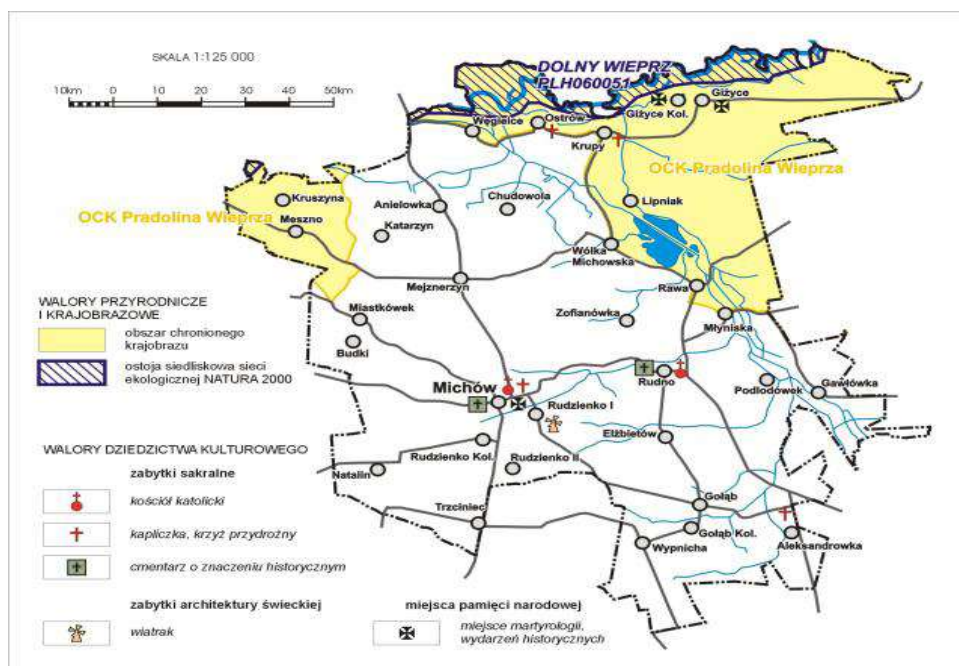
Na terenie gminy Michów zlokalizowane są 2 obszary Natura 2000: Dolina Dolnego Wieprza oraz Dolny Wieprz.

Obszar Natura 2000 - Dolina Dolnego Wieprza (kod obszaru: PL144) zajmuje powierzchnie 13972 ha i jest to obszar specjalnej ochrony ptaków (Dyrektywa Ptasia) obejmujący rozległą dolinę rzeczną o naturalnym charakterze, z przyległymi kompleksami lasów.

Obszar Natura 2000 - Dolny Wieprz (kod obszaru PLH:060051) zajmuje powierzchnie 8182,3 ha i jest to specjalny obszar ochrony siedlisk (Dyrektywa Siedliskowa). To naturalna dolina Wieprza, z licznymi meandrami i starorzeczami. Najlepszy przykład półnaturalnego krajobrazu dużej doliny rzecznej w tej części Polski. Dolina pełni funkcję korytarza ekologicznego o randze krajowej. Jest ważną ostoją siedlisk podmokłych i okresowo zalewanych łąk.

Gminny Program Opieki nad Zabytkami na lata 2026–2029 dla Gminy Michów

Mapa 1. Obszary Chronionego Krajobrazu na terenie gminy Michów.



Źródło: www.gminamichow.pl

Obecną sieć osadniczą gminy tworzy **29 sołectw**: Aleksandrówka, Anielówka, Budki, Chudowola, Elżbietów, Gołąb, Gołąb Kolonia, Giżyce, Gawłówka, Katarzyn I, Katarzyn II, Krupy, Michów, Mejnierzyn, Meszno, Miastków, Młyniska, Natalin, Ostrów, Podłodówek, Rawa, Rudno, Rudzienko I, Rudzienko II, Rudzienko Kolonia, Trzciniac, Wypnicha, Węgielce, Zofianówka.

Ważną rolę w powstaniu wczesnego osadnictwa spełnia droga wzdłuż Wieprza, przez Ostrów, Krupy, Giżyce do Kocka.

Do najstarszych ośrodków osadnictwa na terenie gminy zalicza się: Rudzienko, Michów, Rudno, Rawę, Giżyce, Ostrów, Chudowolę.

Na terenie gminy nie zachował się ani jeden przykład zespołu dworskiego, chociaż takowe wykazywane były we wcześniejszych zapisach historycznych tj: Rudzienko - pierwotna siedziba Michowskich, właścicieli Michowa, oraz Rudno - XV wieczna siedziba Michowskich; Ostrów z dwoma dworami zachowanymi do początków XX w.

Gminny Program Opieki nad Zabytkami na lata 2026-2029 dla Gminy Michów

Z historycznych podziałów rolnych ważnym do odnotowania są zachowane w Rudzienku regularne rozmierzenia XIX-wieczne, przypuszczalnie w miejscu łąnów dla m. Michowa.

Układy wsi znajdujących się w gminie są różnorodne. Charakterystyczne jest występowanie układów tzw. widlicowych w odmianie trójdrożnej. Przy zbiegu dróg występują tu symptomatyczne, wspólne place, zwykle z kapliczką lub budowlą publiczną, np. remizą w Węgielcach. Wsie w układzie widlicowym to: Krupy, Wólka Michowska i Rudno; z siedliskami skupionymi głównie w części zachodniej, rozłożonymi obustronnie. Pozostałe wsie w układzie rzędownym, jednodrożnicowym z rozluźnioną zabudową siedliskową, często występującą po jednej stronie drogi: Trzciniac, Chudowola, Giżyce, Miastkówkę, Ostrów oraz wielodrożnicowym jak: Rudzienko i Katarzyn.

Wyróżnikiem lokalnym jest podkreślenie we wsiach zasięgów działek od frontu, ogrodzeniami, biegnącymi w tej samej linii przez całą osadę np. Ostrów, Giżyce, Wólka Michowska. Siedliska na całym obszarze gminy w typie siedlisk bezokólnikowych, to jest z zabudową wolnostojącą w podwórzu, z reguły w kształcie prostokąta, zwróconego szczytem do drogi przechodzącej przez wieś. Dom mieszkalny sytuowany od drogi. Domy mieszkalne głównie wolnostojące, wyjątkowo łączone z zabudową inwentarską, składają się z kilku budynków ustawionych w czworobok wokół podwórza, najczęściej ze stodołą na tylnym krótszym boku.

Na obszarze gminy brak większych skupisk starej zabudowy. Występują pojedyncze przykłady XIX wiecznych chałup, o konstrukcji wieńcowej. Domy nowsze, nawiązujące do rozwiązań tradycyjnych - przede wszystkim parterowe, oszalowane, pod dachami dwuspadowymi, ze skromną dekoracją płycinową drzwi i okiennic. Często występują ganki. Pojedyncze przykłady bogatszych realizacji np. w Gawłówce i Trzcieniu.

Ponadto należy zaznaczyć, że na terenie gminy zachowało się stosunkowo dużo i to w dość dobrym stanie budynków drewnianych najprawdopodobniej z okresu powojennego, ale nawiązujących bryłą do wcześniej istniejących.

Gminny Program Opieki nad Zabytkami na lata 2026-2029 dla Gminy Michów

Osadnictwo w gminie układa się równoleżnikowo w dwóch pasach, starszym – północnym nadwieprzańskim i centralnym na wysokości miejscowości Michów, Rudno, Rawa.

Najstarszy zachowany układ urbanistyczny ma Michów, lokowany w 1564 r. na miejscu wcześniejszej osady, otrzymał czworoboczny Rynek z wirowym układem ulic, wybiegających z naroży. Główna droga układu W-Z (połączenie Baranów - Lubartów) z dość regularnym układem bloków o głębokości ok. 30mb. Pierwotna przestrzeń Rynku zatarta została przez wprowadzenie zabudowy w obręb płyty od XIX wieku. W północnej pierzei, czyli ciągu frontowych elewacji budynków ustawionych w szeregu po jednej stronie ulicy lub placu, Rynku I, płytki blok zabudowy, oddzielający Rynek II (nie zachowany) wytyczony przypuszczalnie w XVIII wieku. Około XIX wytyczenie trzeciego rynku (Rynek Nowy) w miejscu obecnego zbiornika wodnego na północny - zachód od centrum. Obecnie, zachowana wzdłuż pierzei południowej ulica Stodolna. Dobrze zachowany dukt historyczny ulic: Baranowskiej, Partyzanckiej, Składowskiej i Podwalnej, przy których przeważa tradycyjna zabudowa szczytowa - jednorodzinna, wolnostojąca, parterowa pod dachami dwuspadowymi.

Tradycyjna zabudowa tj. „michowski typ domu” wprowadzona została regulacją po pożarach w latach 1817 i 1859. „Typ michowski” to dom parterowy, założony na obszernym prostokącie z łatwo podzielny układem wnętrza (obecnie występują zachowane tylko części obiektów np. połową szczytu), kryty dachem dwuspadowym, o murywanym szczycie z oszczędnym detalem w postaci profilowanego gzymsu i ław parapetowych, otwory bez obramowań.

Drugim założeniem miejskim na obszarze gminy jest miejscowość Rawa lokowana w początkach XVI wieku na „surowym korzeniu” jako Nowa Rawa. Otrzymała czworoboczny rynek z wirowym układem ulic i wąskimi wydłużonymi działkami.

W 1820 r. Rawa pozbawiona została praw miejskich; zaorano wtedy rynek, którego pozostałością obecnie jest pusty plac w północnej części miejscowości, kultywowany przez mieszkańców, którzy wystawili tu pamiątkową kaplicę. Na północ od niego miejsce po drewnianym kościele nazwano „kościelisko”.

Gminny Program Opieki nad Zabytkami na lata 2026-2029 dla Gminy Michów

Przestrzeń pierwotnego rynku zaczęła się zacierać po 1936r., gdy na skutek scalenia gruntów, wprowadzono zabudowę w obręb dawnej jego płyty.

Zabudowa jako drewniana zniknęła po pożarze w 1940 r.

Obecnie wieś stanowi typową „rzędówkę”, z przewagą nowej zabudowy, wśród której brak obiektów do odnotowania.

Na północ od wsi znajduje się rozległy zespół stawów o tradycji staropolskiej; obecnie stawy hodowlane.

Obydwie miejscowości należały do kategorii miast otwartych bez cech obronności.

Na obszarze gminy istnieje niewielka ilość obiektów architektury przemysłowej i użyteczności publicznej.

Do 1970 r. istniał ratusz w Michowie, łączący funkcję zajazdu. W początkach lat 90 XX w., rozebrana została w Michowie Stara Gmina. Istniejący natomiast przy ul. Kurowskiej obiekt, po dawnej wytwórni kołowrotek - (2 połowa XIX w.), który następnie pełnił funkcję młyna motorowego ok. 1900 r. a po II wojnie światowej elektrycznego, obecnie pełni funkcje restauracji i hotelu.

Penetracja terenowa w ramach tzw. Archeologicznego Zdjęcia Polski realizowana od 1978 r. wykazała, że najbardziej nasycona stanowiskami archeologicznymi jest północna część gminy – odcinek trasy akumulacyjnej Wieprza.

Drugim największym skupiskiem są okolice Rawy i tereny na wschód od Rudna.

Podczas badań archeologicznych natrafiono na cmentarzysko ciałopalne kultury łużyckiej we wsi Krupy. Tutaj też stwierdzono, że nastąpiło spotkanie ludności tarnobrzeskiej z przybyszami ze wschodu oraz odkryto relikty osadnictwa z epok trzcinieckiej i łużyckiej.

Ważnym elementem krajobrazu kulturowego gminy są obiekty sakralne:

- kościół parafialny p.w. Wniebowzięcia NMP w Michowie wraz z dzwonnica – bramą i murem wokół zespołu kościelnego, drzewostanem i cmentarzem przykościelnym;
- kościół parafialny p.w. Podwyższenia Krzyża Św. wraz z wyposażeniem w Rudni wraz z dzwonnica – bramą i murem wokół zespołu kościelnego, drzewostan i cmentarz przykościelny,

Gminny Program Opieki nad Zabytkami na lata 2026-2029 dla Gminy Michów

- kaplica cmentarna na cmentarzu parafialnym w Michowie

Mała architektura, czyli kapliczki, figury i krzyże przydrożne różnorodnej formy, stawiane często u wylotu i na rozstajach dróg, stanowią także ważny element krajobrazu kulturowego.

Dziewięć z spośród 136 ujętych zostało w Gminnej Ewidencji Zabytków zaś jedna Kapliczka słupowa z figurką Matki Boskiej w Rawie, widnieje w Wojewódzkiej Ewidencji Zabytków.

Miejsca pamięci narodowej stanowią z kolei świadectwo ważnych lub tragicznych wydarzeń historycznych. Na terenie gminy Michów wiążą się z powstaniem styczniowym i II wojną światową

Do gminnej ewidencji zabytków z terenu gminy włączono 4 obiekty:

- a. mogiłę partyzancką B.Ch. w Giżycach
- b. mogiłę partyzancką B.Ch. w Giżycach Koloni
- c. mogiłę Żydów zamordowanych przez Niemców w czasie II wojny światowej w Wolce Michowskiej
- d. cmentarz Żydowski w Michowie.

Ponadto na terenie gminy Michów znajdują się jeszcze:

- a. mogiła zbiorowa żołnierzy poległych w czasie I wojny światowej na cmentarzu parafialnym w Michowie
- b. grób Antoniego Branickiego z okresu Powstania Styczniowego na cmentarzu parafialnym w Rudnie

5.2.1. Zarys historii obszaru gminy

Początki Michowa sięgają średniowiecza, kiedy to funkcjonował jako wieś lub leśna osada. Pewne jest, że w I poł. XVI występuje już jako miasto. Dokładna data lokacji jest trudna do ustalenia.

Gminny Program Opieki nad Zabytkami na lata 2026-2029 dla Gminy Michów

Pierwszymi właścicielami Michowa byli Michowscy herbu Gryfita. Podobnie jak inne rody małopolskie, osiedlali się na tych terenach nadając im rodowe nazwy. Michowscy wybudowali w Michowie kościół, szpital i szkołę. Po okresie krótkiej prosperity, zawieruchy wojenne XVII w. w Rzeczypospolitej nie ominęły również Michowa, który został spalony najprawdopodobniej przez wojska Jerzego Rakoczego.

Po śmierci ostatniego z Michowskich - Franciszka w 1732 r., osada przeszła w posiadanie Ewy Szaniawskiej, Kasztelanki Lubelskiej, a następnie drogą darowizny lub sprzedaży w ręce oo. jezuitów z Lublina. Dzięki nowym właścicielom Michów otrzymał w 1745 roku prawa miejskie tzw. magdeburskie z rąk króla Augusta. W tym samym roku odbyły się pierwsze wybory do władz miejskich. Urząd wójta powierzono Jakubowi Piskorskiemu a zastępstwo Michałowi Kutnikowi. Wybrano również 4 burmistrzów Marcina Tomaszewskiego, Franciszka Piskorskiego, Franciszka Jankowskiego i Mateusza Ciołka, którzy sprawowali ten urząd kolejno. Rada miasta Michowa w prawach miejskich otrzymała herb. Był to topór św. Józefa w lili z napisem „*plectit et aedificat*” (ukarał i buduje).

Po kasacji zakonu w 1773 r. Michów przeszedł w posiadanie Anny z Sapiechów Jabłonowskiej, potem Ignacego Potockiego, by na początku XIX w stać się własnością rodziny Piotrowskich.

Położony z dala od większych miast, pozbawiony dróg bitych, bez rozwiniętego przemysłu, miał Michów typowo rolniczy charakter. Jedyne co go wyróżniało spośród podobnych miasteczek Lubelszczyzny, to ożywiony handel i w miarę rozwinięte rzemiosło.

Miasteczko było drewniane, dlatego też często wybuchały pożary. Największy miał miejsce 9 maja 1817 r. Spłonęło wszystko. Układ urbanistyczny miasta po jego odbudowie uległ pewnym zmianom, które zachowały się praktycznie do dnia dzisiejszego.

Pierwsza połowa XIX w. to dalszy rozwój Michowa. Wydarzenia wojenne tego okresu omijały miasto. Dopiero upadek powstania styczniowego w 1869 r. przerwał miejski byt Michowa - stracił prawa miejskie, i został przydzielony do gminy Chudowola, której siedziba pozostała w Michowie.

Gminny Program Opieki nad Zabytkami na lata 2026–2029 dla Gminy Michów

Pierwszym wójtem nowej gminy został Tomasz Jankowski z Ostrowa, a pisarzem Mateusz Szczygieł.

Oprócz Michowa gminę Chudowola tworzyły wsie: Węgielce, Ostrów, Katarzyn, Mejnierzyn, Meszno, Rudzienko.

W 1865 r. zaborcy założyli w Michowie sąd gminny, który działał do 1921 r.

Burzliwe i tragiczne wydarzenia obu wojen w XX wieku nie ominęły Michowa. Zbrodnicza ideologia faszystowska unicestwiła prawie połowę mieszkańców Michowa, głównie pochodzenia żydowskiego a wraz z nimi zniknęła synagoga, łaźnia i kirkut.

W okresie powojennym do 1972 roku Michów był w randze gromady, a następnie od 1973 r. stanowił siedzibę gminy należącej do powiatu lubartowskiego, województwa lubelskiego. Taki stan istnieje do dzisiaj.

5.3. Zabytki objęte prawnymi formami ochrony

Zgodnie z art. 7 ustawy z dnia 23 lipca 2003r. o ochronie zabytków i opiece nad zabytkami (Dz. U. Nr 162 poz. 1568 z późn. zm.) formami ochrony zabytków są:

- 1) wpis do rejestru zabytków;
- 2) uznanie za pomnik historii;
- 3) utworzenie parku kulturowego;
- 4) ustalenia ochrony w miejscowym planie zagospodarowania przestrzennego albo w decyzji o ustaleniu lokalizacji inwestycji celu publicznego, decyzji o warunkach zabudowy, decyzji o zezwoleniu na realizację inwestycji drogowej, decyzji o ustaleniu lokalizacji linii kolejowej lub decyzji o zezwoleniu na realizację inwestycji w zakresie lotniska użytku publicznego.

Na terenie gminy Michów znajdują się następujące obiekty wpisane do rejestru zabytków województwa lubelskiego.

Gminny Program Opieki nad Zabytkami na lata 2026-2029 dla Gminy Michów

| Lp. | Nazwa zabytku | Miejsco wość (obręb) | Nr w Rejestrze Zabytków Województwa Lubelskiego | Data wpisu do rejestru |
|-----|---|----------------------------|--|------------------------|
| 1 | Kościół parafii p.w. Wniebowzięcia NMP | Michów | A/921 | 27.08.1986 |
| 2 | Dzwonnica - brama i mur wokół zespołu kościelnego | Michów | A/921 | 27.08.1986 |
| 3 | Drzewostan Cmentarz przykościelny | Michów | A/921 | 27.08.1986 |
| 4 | Kościół parafii p.w. Podwyższenia Krzyża Św. wraz z wyposażeniem | Rudno | A/433 | 04.06.1969 |
| 5 | Dzwonnica - brama i mur wokół zespołu kościelnego | Rudno | A/433 | 04.06.1969 |
| 6 | Drzewostan Cmentarz przykościelny | Rudno | A/433 | 04.06.1969 |
| 7 | Kaplica cmentarna Korwin - Piotrowskich | Michów | A/923 | 18.09.1986 |

W Gminie Michów nie utworzono parków kulturowych, nie ma również obiektów uznanych za pomnik historii. Posiadany przez gminę Miejscowy Plan Zagospodarowania Przestrzennego wyznacza zasady ochrony dóbr kultury obowiązujące na terenie całej gminy.

Szczegółowe ustalenia dotyczące ochrony zabytków przedstawiają się następująco:

- wszelkie prace inwestycyjne prowadzone przy obiektach zabytkowych, ujętych w rejestrze dóbr kultury woj. lubelskiego, a także zmiany zagospodarowania w obszarze objętym ochroną, w tym wtórne podziały i scalenia działek wymagają określenia odrębnych warunków i wytycznych konserwatorskich oraz uzyskania pozwolenia Wojewódzkiego Konserwatora Zabytków;
- wszelkie prace inwestycyjne prowadzone przy obiektach figurujących w ewidencji dóbr kultury, wymagają odrębnych warunków i wytycznych konserwatorskich oraz uzyskania opinii wojewódzkiego konserwatora zabytków na etapie ustalania warunków realizacji inwestycji;

Gminny Program Opieki nad Zabytkami na lata 2026-2029 dla Gminy Michów

- w przypadku rozbiórki obiektów zabytkowych będących w złym stanie technicznym, figurujących w ewidencji dóbr kultury należy uzyskać zgodę wojewódzkiego konserwatora zabytków, w oparciu o dokumentację inwentaryzacyjną i fotograficzną;
- zagospodarowanie zabytkowych układów urbanistycznych Michowa i Rawy winno uwzględniać zachowanie historycznych linii zabudowy, wyznaczonych usytuowaniem istniejących budynków. Formy budynków winny nawiązywać bryłą i gabarytami do tradycyjnego budownictwa małomiasteczkowego;
- ochronie konserwatorskiej podlegają stanowiska archeologiczne na obszarze gminy;
- wszelkie zamierzenia inwestycyjne na obszarach będących w strefie ochrony archeologicznej m.in. związane z realizacją nowych budynków i inwestycji liniowych (dróg, sieci, melioracji, infrastruktury technicznej), którym towarzyszą prace ziemne i przekształcenie naturalnego ukształtowania terenu - muszą być zgłaszane do wojewódzkiego konserwatora zabytków w celu uzyskania warunków i wytycznych konserwatorskich;
- wszelkie prace ziemne prowadzone w obrębie stanowiska archeologicznego wymagają przeprowadzenia przed inwestycyjnych badań archeologicznych lub nadzoru archeologicznego;
- przed rozbiórką wszelkich obiektów o charakterze zabytkowym należy wykonać dokumentację inwentaryzacyjną, przedłożyć do archiwum WKZ i uzyskać zezwolenie Wojewódzkiego Konserwatora Zabytków na rozbiórkę.

5.4. Zabytki w gminnej ewidencji zabytków

Gminna Ewidencja Zabytków Gminy Michów opracowana i przyjęta Zarządzeniem Nr 30/2017 Wójta Gminy Michów z dnia 31 maja 2017 r. zgodnie z ustawą z dnia 23 lipca 2003 r. o ochronie zabytków i opiece nad zabytkami.

Ewidencja prowadzona jest w formie kart adresowych zawierających podstawowe informacje, umożliwiające określenie zabytku oraz jego miejsce położenia.

Gminny Program Opieki nad Zabytkami na lata 2026-2029 dla Gminy Michów

Zgodnie z art.21 ustawy z dnia 23 lipca 2003 r. o ochronie zabytków i opiece nad zabytkami (Dz. U. 2024 poz. 1292) ewidencja zabytków jest podstawą do sporządzania programu opieki nad zabytkami przez gminy.

W gminnej ewidencji zabytków ujęto 37 zabytków nieruchomości i 170 zabytków archeologicznych.

Tabela 1 Wykaz zabytków architektonicznych ujętych w Gminnej Ewidencji Zabytków

| Lp. | Nazwa zabytku | Adres / numer działki | Forma ochrony | Funkcja / czas powstania |
|-----|--|------------------------------------|-------------------------------|---|
| 1 | Kościół parafii p.w. Wniebowzięcia NMP | Ul. Partyzancka 3 21-140 Michów | Wpis do rejestru A/921 | Kościół parafialny 1878-1881 r. |
| 2 | Dzwonnica - brama i mur wokół zespołu kościelnego | Ul. Partyzancka 3 21-140 Michów | Wpis do rejestru A/921 | Dzwonnica - brama 1905 r. Mur Koniec XIX w. |
| 3 | Drzewostan Cmentarz przykościelny | Ul. Partyzancka 3 21-140 Michów | Wpis do rejestru A/921 | Drzewostan Początek XX Cmentarz przykościelny 1638r. |
| 4 | Kościół parafii p.w. Podwyższenia Krzyża Św. wraz z wyposażeniem | Rudno 94 21-140 Michów | Wpis do rejestru A/433 | Kościół parafialny 1781 -1785 r. |
| 5 | Dzwonnica - brama i mur wokół zespołu kościelnego | Rudno 94 21-140 Michów | Wpis do rejestru A/433 | Dzwonnica - brama 2 poł. XIXw. Mur 1 poł. XIX w. |
| 6 | Drzewostan Cmentarz przykościelny | Rudno 94 21-140 Michów | Wpis do rejestru A/433 | Drzewostan Początek XX w. Cmentarz przykościelny 1425 r. |
| 7 | Kaplica cmentarna Korwin -Piotrowskich | 060808_2.0012.A R_3.663 Michów | Wpis do rejestru A/923 | Kaplica cmentarna 1859 r. |
| 8 | Dom mieszkalny | Ul. Baranowska 3 21-140 Michów | Wojewódzka ewidencja zabytków | Dom mieszk. Koniec XIX w. |

Gminny Program Opieki nad Zabytkami na lata 2026-2029 dla Gminy Michów

| | | | | |
|----|--|--|-------------------------------------|--------------------------------------|
| 9 | Dom mieszkalny | Ul. Baranowska 6 21-140 Michów | Wojewódzka ewidencja zabytków | Dom mieszk. XIX / XX w. |
| 10 | Dawna plebania w zespole kościelnym | Ul. Partyzancka 5 21-140 Michów | Wojewódzka ewidencja zabytków | Gospodarcza 1920 r. |
| 11 | Dom mieszkalny | Ul. Partyzancka 16 21-140 Michów | Wojewódzka ewidencja zabytków | Dom mieszk. 2 połowa XIX w. |
| 12 | Dom mieszkalny | Ul. Partyzancka 18 21-140 Michów | Wojewódzka ewidencja zabytków | Dom mieszk. 2 połowa XIX w. |
| 13 | Dom mieszkalny | Ul. Partyzancka 20 21-140 Michów | Wojewódzka ewidencja zabytków | Bank Spółdzielczy 2 połowa XIX w. |
| 14 | Dom mieszkalny | Ul. Partyzancka 26 21-140 Michów | Wojewódzka ewidencja zabytków | Dom mieszk. Przed 1914 r. |
| 15 | Dom mieszkalny | Ul. Partyzancka 28 21-140 Michów | Wojewódzka ewidencja zabytków | Dom mieszk. Przed 1914 r. |
| 16 | Dom mieszkalny | Ul. Rynek I 1-3 21-140 Michów | Wojewódzka ewidencja zabytków | Dom mieszk. XIX / XX w. |
| 17 | Dom mieszkalny | Ul. Rynek I 17 21- 140 Michów | Wojewódzka ewidencja zabytków | Dom mieszk. 2 połowa XIX w. |
| 18 | Dom mieszkalny | Ul. Rynek I 21 21- 140 Michów | Wojewódzka ewidencja zabytków | Dom mieszk. 2 połowa XIX w. |
| 19 | Dawna fabryka kołowrotków, później motorowy młyn | Ul. Kurowska 10 21-140 Michów | Wojewódzka ewidencja zabytków | Restauracja /hotel 2 poł. XIX w. |

Gminny Program Opieki nad Zabytkami na lata 2026-2029 dla Gminy Michów

| | | | | |
|----|---|--|-------------------------------------|---|
| 20 | Dom mieszkalny | Ul. Tysiąclecia 6 21-140 Michów | Wojewódzka ewidencja zabytków | Dom mieszk XIX / XX w. |
| 21 | Wiatrak - koźlak | 060808_2.0022.A R_1.608/3 Rudzienko | Wojewódzka ewidencja zabytków | Młyn elektr. Około 1925 r. |
| 22 | Kapliczka słupowa z figurką Matki Boskiej | 060808_2.0020.A R_1.89 Rawa | Wojewódzka ewidencja zabytków | Sakralna 1905 r. |
| 23 | Mogiła partyzancka B.CH. | 060808_2.0007_1. 102/4 Giżyce | Wojewódzka ewidencja zabytków | Mogiła 1943 r. |
| 24 | Mogiły partyzantów B.CH. | 060808_2.0007_A R_1.452 Giżyce Kolonja | Wojewódzka ewidencja zabytków | Mogiły 1943 r. |
| 25 | Mogiła Żydów zamordowanych przez Niemców w czasie II wojny | 060808_2.0020.A R_1.6 Wólka Michowska | Wojewódzka ewidencja zabytków | Nieoznaczone miejsce dokonania zbrodni i pochówku ofiar II wojna światowa |
| 26 | Cmentarz Żydowski | 060808_2.0013.A R_1.1879 Michów | Wojewódzka ewidencja zabytków | Cmentarz 2 połowa XVIII w. |
| 27 | Cmentarz parafialny | 060808_2.0012.A R_3.663 Michów | Wojewódzka ewidencja zabytków | Cmentarz 1812 r. |
| 28 | Cmentarz parafialny | 060808_2.0021 .AR_1.335 Rudno | Wojewódzka ewidencja zabytków | Cmentarz Początek XIX w. |
| 29 | Kapliczka domkowa, drewniana | 060808_2.0018.A R_1.876 Ostrów | Gminna ewidencja zabytków | Sakralna XIX / XX w. |
| 30 | Kapliczka słupowa | 060808_2.0018.A R_1766 Szczuchnia | Gminna ewidencja zabytków | Sakralna XIX / XX w. |

Gminny Program Opieki nad Zabytkami na lata 2026–2029 dla Gminy Michów

| | | | | |
|----|--|---|---------------------------|------------------------|
| 31 | Dawna plebania w zespole kościelnym | Rudno 98 21-140 Michów | Gminna ewidencja zabytków | Gospodarcza 1910 r. |
| 32 | Kapliczka słupowa | 060808_2.0022.A R_1.304 Rudzienko I | Gminna ewidencja zabytków | Sakralna XIX w. |
| 33 | Kamienna figura Chrystusa upamiętniająca nieistniejący | 060808_2.0018.A R_1.312 Kolonia Ostrów | Gminna ewidencja zabytków | Sakralna XIX w. |
| 34 | Kapliczka | 060808_2.0018.A R_1.312 Rudno | Gminna ewidencja zabytków | Sakralna XIX /XX w. |
| 35 | Kapliczka murowana | 060808_2.0018.A R_2.1169 Ostrów | Gminna ewidencja zabytków | Sakralna XIX /XX w. |
| 36 | Kapliczka murowana | 060808_2.0020.A R_1.260 Rawa | Gminna ewidencja zabytków | Sakralna 1975 r. |
| 37 | Kapliczka murowana z figurą Św. Onufrego | 060808_2.0012.A R_2.244/2 Michów | Gminna ewidencja zabytków | Sakralna koniec XIX w. |

Tabela 2 Wykaz zabytków archeologicznych ujętych w Gminnej Ewidencji Zabytków

| lp. | Nazwa zabytku | Numer stanowiska wg AZP | Miejscowość (obręb) - wg kolejności alfabetycznej | funkcja/czas powstania |
|-----|---------------------------|-------------------------|---|--|
| 1 | stanowisko archeologiczne | 70-78/46-17 | ANIELÓWKA | ślad osadniczy z okresu pradziejowego |
| 2 | stanowisko archeologiczne | 70-79/14-1 | CHUDOWOLA | osada z okresu pradziejowego |
| 3 | stanowisko archeologiczne | 71-79/42-1 | CHUDOWOLA | ślad osadniczy z wczesnego średniowiecza |

Gminny Program Opieki nad Zabytkami na lata 2026–2029 dla Gminy Michów

| | | | | |
|----|------------------------------|-------------|------------------|---|
| 4 | stanowisko archeologiczne | 71-79/43-2 | CHUDOWOLA | śląd osadniczy z okresu pradziejowego |
| 5 | stanowisko archeologiczne | 71-80/1-1 | GAWŁOWKA | osada z wczesnego średniowiecza |
| 6 | stanowisko archeologiczne | 71-80/2-2 | GAWŁÓWKA | średniowieczny ślad osadniczy |
| 7 | stanowisko archeologiczne | 72-80/54-3 | GAWŁOWKA | osada z wczesnego średniowiecza |
| 8 | stanowisko archeologiczne | 72-80/55-4 | GAWŁOWKA | śląd osadniczy z wczesnego średniowiecza |
| 9 | stanowisko archeologiczne | 70-79/1-1 | GIŻYCE | osada z okresu pradziejowego, nowożytny ślad osadniczy |
| 10 | stanowisko archeologiczne | 70-79/20-8 | GIŻYCE | osada z okresu pradziejowego, osada z wczesnego średniowiecza |
| 11 | stanowisko archeologiczne | 70-79/2-2 | GIŻYCE | osada z okresu pradziejowego, osada nowożytna |
| 12 | stanowisko archeologiczne | 70-79/22-10 | GIŻYCE | osada z okresu pradziejowego, osada z wczesnego średniowiecza, osada |
| 13 | stanowisko archeologiczne | 70-79/27-15 | GIŻYCE | śląd osadniczy z okresu pradziejowego, ślad osadniczy z wczesnego średniowiecza |
| 14 | stanowisko archeologiczne | 70-79/28-16 | GIŻYCE | śląd osadniczy z okresu pradziejowego |
| 15 | stanowisko archeologiczne | 70-80/10-25 | GIŻYCE | osada z okresu pradziejowego, osada nowożytna |
| 16 | stanowisko archeologiczne | 70-80/11-26 | GIŻYCE | śląd osadniczy z okresu pradziejowego, średniowieczny ślad osadniczy, osada |
| 17 | stanowisko archeologiczne | 70-80/12-27 | GIŻYCE | śląd osadniczy z wczesnego średniowiecza, osada nowożytna |
| 18 | stanowisko archeologiczne | 70-80/13-28 | GIŻYCE | śląd osadniczy z okresu pradziejowego, średniowieczny ślad osadniczy, osada |
| 19 | stanowisko archeologiczne | 70-80/14-29 | GIŻYCE | śląd osadniczy z okresu pradziejowego, osada nowożytna |
| 20 | stanowisko archeologiczne | 70-80/15-30 | GIŻYCE | śląd osadniczy z okresu pradziejowego |
| 21 | stanowisko archeologiczne | 70-80/16-31 | GIŻYCE | osada nowożytna |
| 22 | stanowisko archeologiczne | 70-80/17-32 | GIŻYCE | śląd osadniczy z wczesnego średniowiecza, osada nowożytna |
| 23 | stanowisko archeologiczne | 70-80/18-33 | GIŻYCE | śląd osadniczy z okresu pradziejowego, ślad osadniczy z wczesnego średniowiecza |
| 24 | stanowisko archeologiczne | 70-80/19-34 | GIŻYCE | pradziejowe cmentarzysko, średniowieczny ślad osadniczy |
| 25 | stanowisko archeologiczne | 70-80/20-35 | GIŻYCE | osada z okresu pradziejowego, ślad osadniczy z wczesnego średniowiecza, osada nowożytna |

Gminny Program Opieki nad Zabytkami na lata 2026–2029 dla Gminy Michów

| | | | | |
|----|------------------------------|-------------|-----------------------|---|
| 26 | stanowisko archeologiczne | 70-80/21-36 | GIŻYCE | śląd osadniczy z okresu pradziejowego, osada nowożytna |
| 27 | stanowisko archeologiczne | 70-80/22-37 | GIŻYCE | śląd osadniczy z okresu pradziejowego |
| 28 | stanowisko archeologiczne | 70-80/23-38 | GIŻYCE | osada nowożytna |
| 29 | stanowisko archeologiczne | 70-80/4-19 | GIŻYCE | osada nowożytna |
| 30 | stanowisko archeologiczne | 70-80/5-20 | GIŻYCE | osada nowożytna |
| 31 | stanowisko archeologiczne | 70-80/6-21 | GIŻYCE | śląd osadniczy z okresu pradziejowego, osada nowożytna |
| 32 | stanowisko archeologiczne | 70-80/7-22 | GIŻYCE | osada z okresu pradziejowego, śląd osadniczy z wczesnego średniowiecza, osada nowożytna |
| 33 | stanowisko archeologiczne | 70-80/8-23 | GIŻYCE | śląd osadniczy z okresu pradziejowego, śląd osadniczy z wczesnego średniowiecza, osada |
| 34 | stanowisko archeologiczne | 70-80/9-21 | GIŻYCE | osada z okresu pradziejowego |
| 35 | stanowisko archeologiczne | 70-80/31-1 | GIŻYCE | śląd osadniczy z okresu pradziejowego |
| 36 | stanowisko archeologiczne | 70-79/15-3 | GIŻYCE KOLONIA | śląd osadniczy z okresu pradziejowego |
| 37 | stanowisko archeologiczne | 70-79/16-4 | GIŻYCE KOLONIA | osada z okresu pradziejowego |
| 38 | stanowisko archeologiczne | 70-79/17-5 | GIŻYCE KOLONIA | osada z okresu pradziejowego, śląd osadniczy z wczesnego średniowiecza |
| 39 | stanowisko archeologiczne | 70-79/18-6 | GIŻYCE KOLONIA | osada z okresu pradziejowego, osada z wczesnego średniowiecza |
| 40 | stanowisko archeologiczne | 70-79/19-7 | GIŻYCE KOLONIA | osada z okresu pradziejowego, osada z wczesnego średniowiecza, osada nowożytna |
| 41 | stanowisko archeologiczne | 70-79/21-9 | GIŻYCE KOLONIA | śląd osadniczy z okresu pradziejowego |
| 42 | stanowisko archeologiczne | 70-79/23-11 | GIŻYCE KOLONIA | śląd osadniczy z okresu pradziejowego |
| 43 | stanowisko archeologiczne | 70-79/24-12 | GIŻYCE KOLONIA | osada z okresu pradziejowego |
| 44 | stanowisko archeologiczne | 70-79/25-13 | GIŻYCE KOLONIA | śląd osadniczy z okresu pradziejowego |
| 45 | stanowisko archeologiczne | 70-79/26-14 | GIŻYCE KOLONIA | osada z okresu pradziejowego |
| 46 | stanowisko archeologiczne | 70-79/29-17 | GIŻYCE KOLONIA | śląd osadniczy z okresu pradziejowego |
| 47 | stanowisko archeologiczne | 70-79/30-18 | GIŻYCE KOLONIA | osada z okresu pradziejowego |

Gminny Program Opieki nad Zabytkami na lata 2026–2029 dla Gminy Michów

| | | | | |
|----|------------------------------|-------------|----------------------|---|
| 48 | stanowisko archeologiczne | 72-79/6-4 | GOŁĄB KOLONIA | śląd osadniczy z okresu prądziejowego |
| 49 | stanowisko archeologiczne | 72-80/50-2 | GOŁĄB-WIEŚ | śląd osadniczy z wczesnego średniowiecza |
| 50 | stanowisko archeologiczne | 72-80/36-1 | GOŁĄB-WIEŚ | śląd osadniczy z okresu prądziejowego |
| 51 | stanowisko archeologiczne | 72-80/37-2 | GOŁĄB-WIEŚ | śląd osadniczy z okresu prądziejowego |
| 52 | stanowisko archeologiczne | 72-80/38-3 | GOŁĄB-WIEŚ | śląd osadniczy z okresu prądziejowego |
| 53 | stanowisko archeologiczne | 72-80/49-1 | GOŁĄB-WIEŚ | śląd osadniczy z wczesnego średniowiecza |
| 54 | stanowisko archeologiczne | 72-80/51-3 | GOŁĄB-WIEŚ | śląd osadniczy z okresu prądziejowego, śląd osadniczy z wczesnego średniowiecza |
| 55 | stanowisko archeologiczne | 71-78/27-4 | KATARZYN | śląd osadniczy z wczesnego średniowiecza |
| 56 | stanowisko archeologiczne | 71-78/29-5 | KATARZYN | śląd osadniczy z okresu prądziejowego |
| 57 | stanowisko archeologiczne | 71-79/49-10 | KRUPY-LIPNIAK | śląd osadniczy z okresu prądziejowego |
| 58 | stanowisko archeologiczne | 70-79/3-1 | KRUPY-LIPNIAK | prądziejowe cmentarzysko |
| 59 | stanowisko archeologiczne | 70-79/35-2 | KRUPY-LIPNIAK | osada z okresu prądziejowego, osada średniowieczna |
| 60 | stanowisko archeologiczne | 70-79/36-3 | KRUPY-LIPNIAK | osada z okresu prądziejowego |
| 61 | stanowisko archeologiczne | 70-79/37-4 | KRUPY-LIPNIAK | osada z okresu prądziejowego |
| 62 | stanowisko archeologiczne | 70-79/38-5 | KRUPY-LIPNIAK | śląd osadniczy z okresu prądziejowego, śląd osadniczy z wczesnego średniowiecza |
| 63 | stanowisko archeologiczne | 70-79/39-6 | KRUPY-LIPNIAK | osada z okresu prądziejowego, śląd osadniczy z wczesnego średniowiecza |
| 64 | stanowisko archeologiczne | 70-79/40-7 | KRUPY-LIPNIAK | śląd osadniczy z okresu prądziejowego, osada z wczesnego średniowiecza |
| 65 | stanowisko archeologiczne | 70-79/41-8 | KRUPY-LIPNIAK | śląd osadniczy z okresu prądziejowego, śląd osadniczy z wczesnego średniowiecza |
| 66 | stanowisko archeologiczne | 70-79/42-9 | KRUPY-LIPNIAK | osada z wczesnego średniowiecza |
| 67 | stanowisko archeologiczne | 71-78/22-7 | KRUSZYNA | śląd osadniczy z okresu prądziejowego |
| 68 | stanowisko archeologiczne | 71-78/28-5 | MEJZNERZYN | śląd osadniczy z okresu prądziejowego |
| 69 | stanowisko archeologiczne | 71-79/44-2 | MEJZNERZYN | osada z okresu prądziejowego |

Gminny Program Opieki nad Zabytkami na lata 2026–2029 dla Gminy Michów

| | | | | |
|----|------------------------------|-------------|---------------------|---|
| 70 | stanowisko archeologiczne | 71-79/45-3 | MEJZNERZYN | śląd osadniczy z okresu pradziejowego |
| 71 | stanowisko archeologiczne | 71-79/46-4 | MEJZNERZYN | śląd osadniczy z okresu pradziejowego |
| 72 | stanowisko archeologiczne | 71-78/21-6 | KRUSZYNA | śląd osadniczy z okresu pradziejowego |
| 73 | stanowisko archeologiczne | 71-78/23-8 | KRUSZYNA | osada z okresu pradziejowego |
| 74 | stanowisko archeologiczne | 71-78/24-9 | KRUSZYNA | śląd osadniczy z okresu pradziejowego |
| 75 | stanowisko archeologiczne | 71-78/25-10 | KRUSZYNA | śląd osadniczy z okresu pradziejowego |
| 76 | stanowisko archeologiczne | 71-78/30-11 | MESZNO | śląd osadniczy z okresu pradziejowego |
| 77 | stanowisko archeologiczne | 71-78/35-12 | MESZNO | śląd osadniczy z okresu pradziejowego |
| 78 | stanowisko archeologiczne | 70-78/80-13 | MESZNO | cmentarzysko kurhanowe |
| 79 | stanowisko archeologiczne | 71-78/33-1 | MIASKÓWEK | osada z wczesnego średniowiecza |
| 80 | stanowisko archeologiczne | 71-78/36-2 | MIASKÓWEK | śląd osadniczy z okresu pradziejowego |
| 81 | stanowisko archeologiczne | 71-79/69-12 | MICHÓW-OSADA | osada miejska (XIII-XX w.), pradziejowe cmentarzysko |
| 82 | stanowisko archeologiczne | 71-79/12-2 | MICHÓW-OSADA | dwór nowożytny |
| 83 | stanowisko archeologiczne | 71-79/13-4 | MICHÓW-OSADA | dawny cmentarz przykościelny |
| 84 | stanowisko archeologiczne | 71-79/14-4 | MICHÓW-OSADA | śląd osadniczy z okresu pradziejowego |
| 85 | stanowisko archeologiczne | 71-79/15-1 | MEJZNERZYN | domniemane grodzisko |
| 86 | stanowisko archeologiczne | 71-79/17-6 | MICHÓW-WIEŚ | śląd osadniczy z okresu pradziejowego |
| 87 | stanowisko archeologiczne | 71-79/40-7 | MICHÓW-WIEŚ | śląd osadniczy z wczesnego średniowiecza |
| 88 | stanowisko archeologiczne | 71-79/41-8 | MICHÓW-WIEŚ | śląd osadniczy z okresu pradziejowego |
| 89 | stanowisko archeologiczne | 71-79/65-9 | MICHÓW-WIEŚ | śląd osadniczy z okresu pradziejowego |
| 90 | stanowisko archeologiczne | 71-79/66-10 | MICHÓW-WIEŚ | śląd osadniczy z okresu pradziejowego |
| 91 | stanowisko archeologiczne | 71-79/68-1 | MICHÓW-WIEŚ | śląd osadniczy z okresu pradziejowego |

Gminny Program Opieki nad Zabytkami na lata 2026–2029 dla Gminy Michów

| | | | | |
|-----|------------------------------|-------------|-----------------|--|
| 92 | stanowisko archeologiczne | 71-80/3-2 | MLYNISKA | średniowieczny ślad osadniczy |
| 93 | stanowisko archeologiczne | 71-80/4-3 | MLYNISKA | osada z okresu pradziejowego, osada z wczesnego średniowiecza |
| 94 | stanowisko archeologiczne | 71-80/5-4 | MLYNISKA | śląd osadniczy z okresu pradziejowego, ślad osadniczy z wczesnego średniowiecza |
| 95 | stanowisko archeologiczne | 71-80/6-5 | MLYNISKA | śląd osadniczy z okresu pradziejowego |
| 96 | stanowisko archeologiczne | 71-80/7-6 | MLYNISKA | śląd osadniczy z okresu pradziejowego |
| 97 | stanowisko archeologiczne | 70-79/49-1 | OSTRÓW | osada z okresu pradziejowego, ślad osadniczy z wczesnego średniowiecza, nowożytny ślad |
| 98 | stanowisko archeologiczne | 70-79/50-2 | OSTRÓW | osada z okresu pradziejowego, osada z wczesnego średniowiecza |
| 99 | stanowisko archeologiczne | 70-79/51-3 | OSTRÓW | śląd osadniczy z okresu pradziejowego |
| 100 | stanowisko archeologiczne | 70-79/52-4 | OSTRÓW | osada z okresu pradziejowego |
| 101 | stanowisko archeologiczne | 70-79/53-5 | OSTRÓW | osada z okresu pradziejowego |
| 102 | stanowisko archeologiczne | 70-79/54-6 | OSTRÓW | śląd osadniczy z okresu pradziejowego |
| 103 | stanowisko archeologiczne | 70-79/55-7 | OSTRÓW | osada z okresu pradziejowego |
| 104 | stanowisko archeologiczne | 70-79/56-8 | OSTRÓW | śląd osadniczy z okresu pradziejowego |
| 105 | stanowisko archeologiczne | 70-79/57-9 | OSTRÓW | śląd osadniczy z okresu pradziejowego |
| 106 | stanowisko archeologiczne | 70-79/58-10 | OSTRÓW | śląd osadniczy z okresu pradziejowego |
| 107 | stanowisko archeologiczne | 70-79/59-11 | OSTRÓW | śląd osadniczy z okresu pradziejowego |
| 108 | stanowisko archeologiczne | 70-79/60-12 | OSTRÓW | osada z wczesnego średniowiecza |
| 109 | stanowisko archeologiczne | 70-79/61-13 | OSTRÓW | śląd osadniczy z wczesnego średniowiecza |
| 110 | stanowisko archeologiczne | 70-79/62-14 | OSTRÓW | śląd osadniczy z okresu pradziejowego, ślad osadniczy z wczesnego średniowiecza |
| 111 | stanowisko archeologiczne | 71-79/39-16 | RUDNO 1 | średniowieczny ślad osadniczy |
| 112 | stanowisko archeologiczne | 71-79/18-5 | RAWA | śląd osadniczy z wczesnego średniowiecza |
| 113 | stanowisko archeologiczne | 71-79/19-6 | RAWA | śląd osadniczy z okresu pradziejowego, osada z wczesnego średniowiecza, nowożytny skarb |

Gminny Program Opieki nad Zabytkami na lata 2026–2029 dla Gminy Michów

| | | | | |
|-----|------------------------------|-------------|----------------|--|
| 114 | stanowisko archeologiczne | 71-79/20-7 | RAWA | śląd osadniczy z okresu pradziejowego, i średniowieczny ślad osadniczy, nowożytny |
| 115 | stanowisko archeologiczne | 71-79/21-8 | RAWA | śląd osadniczy z okresu pradziejowego, ślad osadniczy z wczesnego średniowiecza |
| 116 | stanowisko archeologiczne | 71-79/22-9 | RAWA | śląd osadniczy z okresu pradziejowego, osada średniowieczna |
| 117 | stanowisko archeologiczne | 71-79/23-10 | RAWA | śląd osadniczy z okresu pradziejowego |
| 118 | stanowisko archeologiczne | 71-79/24-11 | RAWA | śląd osadniczy z okresu pradziejowego |
| 119 | stanowisko archeologiczne | 71-79/25-8 | RAWA | śląd osadniczy z okresu pradziejowego |
| 120 | stanowisko archeologiczne | 71-79/26-12 | RAWA | śląd osadniczy z okresu pradziejowego |
| 121 | stanowisko archeologiczne | 71-79/30-13 | RAWA | śląd osadniczy z okresu pradziejowego, średniowieczny ślad osadniczy |
| 122 | stanowisko archeologiczne | 71-79/55-14 | RAWA | śląd osadniczy z okresu pradziejowego |
| 123 | stanowisko archeologiczne | 71-79/56-15 | RAWA | osada z okresu pradziejowego |
| 124 | stanowisko archeologiczne | 71-79/57-16 | RAWA | śląd osadniczy z okresu pradziejowego |
| 125 | stanowisko archeologiczne | 71-79/58-17 | RAWA | osada z okresu pradziejowego |
| 126 | stanowisko archeologiczne | 71-79/59-17 | RAWA | śląd osadniczy z okresu pradziejowego |
| 127 | stanowisko archeologiczne | 71-79/60-19 | RAWA | osada z okresu pradziejowego |
| 128 | stanowisko archeologiczne | 71-79/64-20 | RAWA | śląd osadniczy z okresu pradziejowego |
| 129 | stanowisko archeologiczne | 71-79/67-8 | RAWA | nowożytny skarb monet |
| 130 | stanowisko archeologiczne | 71-79/11-6 | RUDNO 1 | zespół dworski z okresu nowożytnego |
| 131 | stanowisko archeologiczne | 71-79/27-1 | RUDNO 1 | śląd osadniczy z okresu pradziejowego |
| 132 | stanowisko archeologiczne | 71-79/28-7 | RUDNO 1 | śląd osadniczy z okresu pradziejowego |
| 133 | stanowisko archeologiczne | 71-79/29-8 | RUDNO 1 | śląd osadniczy z okresu pradziejowego |
| 134 | stanowisko archeologiczne | 71-79/31-9 | RUDNO 1 | śląd osadniczy z okresu pradziejowego |
| 135 | stanowisko archeologiczne | 71-79/32-2 | RUDNO 1 | śląd osadniczy z okresu pradziejowego |

Gminny Program Opieki nad Zabytkami na lata 2026–2029 dla Gminy Michów

| | | | | |
|-----|------------------------------|-------------|-----------------|---|
| 136 | stanowisko archeologiczne | 71-79/33-10 | RUDNO 1 | śląd osadniczy z okresu pradziejowego, ślad osadniczy z wczesnego średniowiecza |
| 137 | stanowisko archeologiczne | 71-79/34-11 | RUDNO 1 | śląd osadniczy z wczesnego średniowiecza |
| 138 | stanowisko archeologiczne | 71-79/35-12 | RUDNO 1 | śląd osadniczy z wczesnego średniowiecza |
| 139 | stanowisko archeologiczne | 71-79/36-13 | RUDNO 1 | śląd osadniczy z okresu pradziejowego |
| 140 | stanowisko archeologiczne | 71-79/37-14 | RUDNO 1 | śląd osadniczy z okresu pradziejowego, średniowieczny ślad osadniczy |
| 141 | stanowisko archeologiczne | 71-79/38-15 | RUDNO 1 | średniowieczny ślad osadniczy |
| 142 | stanowisko archeologiczne | 72-79/2-2 | RUDNO 1 | śląd osadniczy z okresu pradziejowego, ślad osadniczy z wczesnego średniowiecza |
| 143 | stanowisko archeologiczne | 72-79/3-3 | RUDNO 1 | śląd osadniczy z okresu pradziejowego |
| 144 | stanowisko archeologiczne | 70-79/63-1 | WĘGIELCE | śląd osadniczy z okresu pradziejowego |
| 145 | stanowisko archeologiczne | 70-79/65-1 | WĘGIELCE | osada z okresu pradziejowego |
| 146 | stanowisko archeologiczne | 70-79/66-2 | WĘGIELCE | śląd osadniczy z okresu pradziejowego |
| 147 | stanowisko archeologiczne | 70-79/67-3 | WĘGIELCE | osada z okresu pradziejowego |
| 148 | stanowisko archeologiczne | 70-79/68-4 | WĘGIELCE | śląd osadniczy z okresu pradziejowego |
| 149 | stanowisko archeologiczne | 70-79/69-5 | WĘGIELCE | osada z okresu pradziejowego, osada z wczesnego średniowiecza |
| 150 | stanowisko archeologiczne | 70-79/70-6 | WĘGIELCE | śląd osadniczy z okresu pradziejowego |
| 151 | stanowisko archeologiczne | 70-79/71-7 | WĘGIELCE | osada z okresu pradziejowego |
| 152 | stanowisko archeologiczne | 70-79/72-8 | WĘGIELCE | śląd osadniczy z okresu pradziejowego |
| 153 | stanowisko archeologiczne | 70-79/73-9 | WĘGIELCE | śląd osadniczy z wczesnego średniowiecza |
| 154 | stanowisko archeologiczne | 70-79/74-10 | WĘGIELCE | śląd osadniczy z okresu pradziejowego |
| 155 | stanowisko archeologiczne | 70-79/75-11 | WĘGIELCE | śląd osadniczy z okresu pradziejowego |
| 156 | stanowisko archeologiczne | 70-79/76-12 | WĘGIELCE | śląd osadniczy z okresu pradziejowego |
| 157 | stanowisko archeologiczne | 70-79/77-13 | WĘGIELCE | osada z okresu pradziejowego |

Gminny Program Opieki nad Zabytkami na lata 2026–2029 dla Gminy Michów

| | | | | |
|-----|------------------------------|-------------|--------------------|---|
| 158 | stanowisko archeologiczne | 70-79/78-14 | WĘGIELCE | osada z okresu pradziejowego |
| 159 | stanowisko archeologiczne | 70-79/79-15 | WĘGIELCE | osada z okresu pradziejowego |
| 160 | stanowisko archeologiczne | 71-79/47-1 | WÓLKA MICHOWSKA | śląd osadniczy z okresu pradziejowego |
| 161 | stanowisko archeologiczne | 71-79/48-2 | WÓLKA MICHOWSKA | śląd osadniczy z okresu pradziejowego |
| 162 | stanowisko archeologiczne | 71-79/50-3 | WÓLKA MICHOWSKA | śląd osadniczy z wczesnego średniowiecza |
| 163 | stanowisko archeologiczne | 71-79/51-4 | WÓLKA MICHOWSKA | śląd osadniczy z okresu pradziejowego |
| 164 | stanowisko archeologiczne | 71-79/52-5 | WÓLKA MICHOWSKA | śląd osadniczy z okresu pradziejowego |
| 165 | stanowisko archeologiczne | 71-79/53-6 | WÓLKA MICHOWSKA | śląd osadniczy z okresu pradziejowego, ślad osadniczy z wczesnego średniowiecza |
| 166 | stanowisko archeologiczne | 71-79/54-7 | WÓLKA MICHOWSKA | śląd osadniczy z okresu pradziejowego |
| 167 | stanowisko archeologiczne | 72-79/4-1 | WYPNICHA | śląd osadniczy z okresu pradziejowego, ślad osadniczy z wczesnego średniowiecza |
| 168 | stanowisko archeologiczne | 71-79/61-1 | ZOFIANÓWKA | śląd osadniczy z okresu pradziejowego |
| 169 | stanowisko archeologiczne | 71-79/62-2 | ZOFIANÓWKA | śląd osadniczy z okresu pradziejowego |
| 170 | stanowisko archeologiczne | 71-79/63-3 | ZOFIANÓWKA | śląd osadniczy z okresu pradziejowego |

5.5. Zabytki o najwyższym znaczeniu dla gminy

Kościół parafialny p.w. Wniebowzięcia NMP w Michowie wraz z dzwonnica – bramą i murem wokół zespołu kościelnego, drzewostanem i cmentarzem przykościelnym

Gminny Program Opieki nad Zabytkami na lata 2026-2029 dla Gminy Michów

Kościół wybudowany w latach 1878-81 z inicjatywy ks. Kacpra Ambroszkiewicza w miejscu spalonego w pożarze Michowa kościoła drewnianego. Budynek był wzorowany na kościele we wsi Boiska. W odróżnieniu do pierwowzoru został powiększony o boczne kaplice. Budynek jednonawowy w stylu eklektycznym. Przy nawie dwie kaplice, na frontonie wieża. Przy prezbiterium dobudowana później zakrystia. Ołtarz główny drewniany z obrazem Chrystusa i Matki Boskiej Częstochowskiej. W bocznych kaplicach obrazy: w prawej - obraz św. Józefa z Dzieciątkiem, w lewej - obraz Pana Jezusa dźwigającego krzyż.

W 2010 roku w kościele przeprowadzono kluczowe prace dekarские i blacharskie skoncentrowane na wieży oraz połaciach dachowych. Remont ten był niezbędny ze względu na postępującą degradację starego pokrycia, co zagrażało zabytkowemu wnętrzu.

Ostatni remont wykonano w 2025r. Prace polegały na:

- rekonstrukcji okien i drzwi w nawie głównej kościoła.
- remoncie chóru oraz klatki schodowej prowadzącej na chór. Pracami remontowymi objęto schody drabiniaste, balustrady, podłogi, wymieniono i naprawiono drewniane parapety. Odnowiono tynki i pomalowano pomieszczenia chóru. Wykonano również konserwację wszystkich elementów drewnianych wraz z zabezpieczeniem przeciwko szkodnikom drewna.



Gminny Program Opieki nad Zabytkami na lata 2026–2029 dla Gminy Michów

Kaplica cmentarna Korwin – Piotrowskich

Kaplica cmentarna z 1851 r. rodziny Korwin – Piotrowskich. Wewnątrz epitafia członków rodu.

**Kościół parafialny p.w. Podwyższenia Krzyża Św. w Rudnie wraz z wyposażeniem, dzwonnica – bramą i murem wokół zespołu kościelnego, drzewostanem i cmentarzem przykościelnym**

Kościół wzniesiony w latach 1781-85 z fundacji księcia Józefa Sanguszki w Rudnie to jedna z fundacji magnackich rodu Sanguszków, która stanowi ważny przykład architektury klasycystycznej w regionie lubartowskim.

Najważniejsze fakty:

- **Fundacja:** Inicjatorem budowy murowanej świątyni był książę **Józef Paulin Sanguszko**. Prace rozpoczęto prawdopodobnie w **1771 r.** lub w 1781 r., zastępując wcześniejszy, niszczący kościół drewniany.
- **Kontynuacja po śmierci:** Po nagłym zgonie Józefa Paulina w 1781 r., budowę prowadzili członkowie jego rodziny: żona **Anna z Cetnerów** (zajmująca się sprawami majątkowymi) oraz brat **Janusz Modest Sanguszko**, który ostatecznie przejął dobra lubartowskie.

Kościół jest jednoprzestrzenny, prostokątny, z częścią prezbiterialną zamkniętą trójbocznie. Przy niej od wschodu znajduje się czworoboczna zakrystia. Pod kościołem znajdują się krypty.



Gminny Program Opieki nad Zabytkami na lata 2026-2029 dla Gminy Michów

Ołtarz główny jest późnobarokowy (sprzed 1793), murowany, ujęty po bokach wysuniętymi do przodu trójkami kolumn. W polu głównym znajduje się barokowy krucyfiks (koniec XVII lub początek XVIII wieku) z głową Chrystusa w metalowej, połączanej koronie cierniowej. W zwieńczeniu umieszczono obraz Ecce Homo, w ozdobnej, rokokowej ramie. Tabernakulum pochodzi z XIX wieku. Cztery ołtarze boczne pochodzą z końca XVIII wieku. Złożone są z późnobarokowych mens sarkofagowych, malowanych w kwiaty i klasycystycznych ram. W ramach tych znajdują się obrazy Św. Trójcy, Matki Boskiej Niepokalanie Poczętej, św. Mikołaja oraz Sen św. Józefa. Cmentarz przykościelny jest otoczony murem z 1. połowy XIX wieku, otynkowanym, z neobarokową bramą (2. połowa XIX wieku) na osi kościoła.

Dzwonnica – brama murowana z cegły, otynkowana z przejazdem bramnym, zwieńczona półkolistym szczytem ujętym po bokach impostami. W szczycie trzy półkuliście zamknięte prześwity dzwonne, środkowy szerszy i wyższy od dwóch pozostałych.

Ostatni remont kościoła przeprowadzono w 2025 r. Przedmiotem zadania było wykonanie prac remontowo-budowlanych w zakresie wymiany pokrycia dachowego na budynku kościoła oraz wykonanie prac naprawczych i remontowych stropu drewnianego.



Prace remontowo - budowlane ujęte w zadaniu dotyczyły:

- wymiany pokrycia dachowego budynku kościoła,
- wykonania nowego poszycia dachowego z blachy stalowej ocynkowanej, płaskiej krytej na rąbek stojący, w kolorze grafitowym
- zabezpieczenia konstrukcji drewnianej (więźby dachowej) dachu, preparatami przeciwko grzybom i szkodnikom drewna,
- prac remontowych poszycia stropu wraz z wymianą i łączeniem

Gminny Program Opieki nad Zabytkami na lata 2026–2029 dla Gminy Michów

5.6 Zabytki archeologiczne.

Zabytki archeologiczne są częścią dziedzictwa kulturowego. Europejska konwencja o ochronie archeologicznego dziedzictwa kulturowego sporządzona w La Valetta dnia 16 stycznia 1992 r. (Dz. U. 96.120.564 z dnia 9 października 1996 r.) uznaje je jako źródło „zbiorowej pamięci europejskiej i instrument dla badań historycznych i naukowych”. Zgodnie z definicją zastosowaną w ustawie o ochronie i opiece nad zabytkami zabytek archeologiczny, to zabytek nieruchomy, będący powierzchnią, podziemną lub podwodną pozostałością egzystencji i działalności człowieka, złożoną z nawarstwień kulturowych i znajdujących się w nich wytworów bądź ich śladów lub zabytek ruchomy, będący tym wytworem. Dziedzictwo archeologiczne jest bogactwem kulturowym pozostawionym nam przez przeszłe pokolenia ludzkości, które zamieszkiwały naszą planetę. Składają się na nie wszelkie materialne ślady ludzkiej egzystencji pozostawione na ziemi, pod ziemią czy w wodzie. Mogą one mieć postać opuszczonych budowli i ich pozostałości, urządzeń osadniczych (np. palenisk, pieców garncarskich, studni, jam zasobowych), cmentarzysk, pól bitewnych, miejsc kultu i warstw ziemi powstałych w wyniku działalności człowieka wraz z wszelkimi przedmiotami z nimi związanymi. Źródła archeologiczne stanowią nieodnawialny depozyt przekazany nam przez przeszłe pokolenia, depozyt, który jesteśmy zobowiązani chronić, mądrze i oszczędnie wykorzystywać dla dobra ogółu i w możliwie jak najmniej uszczuplonym stanie przekazać przyszłym pokoleniom. Zachowanie dziedzictwa archeologicznego jest ważne dla wszystkich: dla naukowców (archeologów), którzy badając je odtwarzają przeszłość; dla turystów, którzy czerpią wrażenia kontaktu z przeszłością odwiedzając udostępnione do zwiedzania stanowiska archeologiczne; dla młodzieży szkolnej, która zyskuje zrozumienie dziejów ludzkości odwiedzając wystawy muzealne; dla wszystkich, którym dziedzictwo archeologiczne dostarcza odczucia posiadania głębokich korzeni naszej obecnej kultury, którzy z dziedzictwa archeologicznego czerpią poczucie swojej tożsamości kulturowej i związku emocjonalnego z danym miejscem lub regionem.

Gminny Program Opieki nad Zabytkami na lata 2026-2029 dla Gminy Michów

Na terenie Gminy Michów znajdują się 170 zabytków archeologicznych. Są to ślady osadnictwa o zróżnicowanej chronologii. Nieomal wszystkie zaewidencjonowane stanowiska archeologiczne na terenie gminy to stanowiska płaskie, odkryte w trakcie akcji badawczej Archeologicznego Zajęcia Polski (AZP), których obecność manifestuje się tylko powierzchniowo. Jedyne zabytki archeologiczne, który zachował własną formę krajobrazową to cmentarzisko kurhanowe we wsi Meszno obiekt ten pomimo, że nie był badany wykopaliskowo jest najcenniejszym zabytkiem archeologicznym gminy.

Gmina Michów charakteryzuje się nierównomiernym i wciąż niepełnym stanem rozpoznania archeologicznego, mimo istnienia stanowisk o wysokiej randze naukowej. Znaczna część stanowisk znajduje się na gruntach ornych, co prowadzi do ich systematycznej degradacji.

6. Ocena stanu dziedzictwa kulturowego gminy. Analiza szans i zagrożeń

Analiza szans i zagrożeń oraz mocnych i słabych stron wynika z oceny stanu dziedzictwa kulturowego i uwarunkowań jego ochrony oraz realizowanej przez gminę Michów polityki rozwoju przestrzennego i społeczno-gospodarczego. Przedstawia się ona następująco:

Gminny Program Opieki nad Zabytkami na lata 2026–2029 dla Gminy Michów

| Mocne strony Gminy Michów | Słabe strony Gminy Michów |
|---|---|
| <ol style="list-style-type: none"> 1. Aktualna gminna ewidencja zabytków 2. Obiekty sakralne o charakterze zabytkowym 3. Uwzględnienie ochrony dziedzictwa kulturowego w planowaniu przestrzennym oraz w programach rozwojowych gminy 4. Dobry stan większości zabytków 5. Duża liczba kapliczek, krzyży przydrożnych, których obecność uatrakcyjnia szlaki turystyki pieszej i rowerowej 6. Walory krajobrazowe i przestrzenne gminy, czyste środowisko dające szansę na rozwój agroturystyki | <ol style="list-style-type: none"> 1. Słaba baza turystyczna, w tym niewystarczająca ilość obiektów noclegowych i gastronomicznych 2. Niewystarczająco przebadane i udokumentowane stanowiska archeologiczne. 3. Niedostateczna edukacja o wartościach dziedzictwa kulturowego wśród mieszkańców 4. Brak systemu informacji gminnej (tablic kierujących do obiektów) 5. Brak poczucia współodpowiedzialności mieszkańców za zabytki, postrzeganie ich jako ciężaru lub bariery w modernizacji. |
| Szanse | Zagrożenia |
| <ol style="list-style-type: none"> 1. Aktywny udział stowarzyszeń i instytucji kultury w kultywowaniu i zachowaniu lokalnego dziedzictwa. 2. Liczne programy krajowe oraz unijne programy pomocowe służące zachowaniu i remontom obiektów stanowiącym dziedzictwo narodowe 3. Wzrost popytu na usługi turystyczne i wypoczynek na obszarach wiejskich i blisko natury (turystyka kwalifikowana, np. rowerowa, nordic-walking, a także wypoczynek sobotnio-niedzielny dla mieszkańców miast) 4. Kultywowanie tradycji, świadomość tożsamości lokalnej 5. Pozytywna rola parafii w dziedzinie ochrony zabytków | <ol style="list-style-type: none"> 1. Brak odpowiednich przepisów pobudzających sponsorowanie kultury i ochrony zabytków 2. Bardzo wysokie koszty remontów obiektów zabytkowych 3. Ograniczone środki budżetowe niepozwalające na realizację inwestycji prorozwojowych 4. Negatywny wpływ skutków kryzysu gospodarczego |

7. Założenia programowe

Ustawa o ochronie zabytków i opiece nad zabytkami określa, iż opracowanie programu opieki nad zabytkami ma na celu:

Gminny Program Opieki nad Zabytkami na lata 2026–2029 dla Gminy Michów

1. włączenie problemów ochrony zabytków do systemu zadań strategicznych, wynikających z koncepcji przestrzennego zagospodarowania kraju,
2. uwzględnienie uwarunkowań ochrony zabytków, w tym krajobrazu kulturowego i dziedzictwa archeologicznego, łącznie z uwarunkowaniami ochrony przyrody i równowagi ekologicznej,
3. zahamowanie procesów degradacji zabytków i doprowadzenie do poprawy stanów ich zachowania,
4. wyeksponowanie poszczególnych zabytków oraz walorów krajobrazu kulturowego;
5. podejmowanie działań zwiększających atrakcyjność zabytków dla potrzeb społecznych, turystycznych i edukacyjnych oraz wspieranie inicjatyw sprzyjających wzrostowi środków finansowych na opiekę nad zabytkami;
6. określenie warunków współpracy z właścicielami zabytków eliminujących sytuacje konfliktowe związane z wykorzystaniem tych zabytków;
7. podejmowanie przedsięwzięć umożliwiających tworzenie miejsc pracy związanych z opieką nad zabytkami.

Działania dotyczące obiektów zabytkowych i stanowisk archeologicznych objętych ochroną konserwatorską znajdujących się w rejestrze zabytków, wymagają uzyskania pozwolenia Lubelskiego Wojewódzkiego Konserwatora Zabytków i winny być realizowane przy uwzględnieniu przepisów odrębnych z zakresu ochrony zabytków, zaś prace budowlane przy obiektach zabytkowych ujętych w Gminnej Ewidencji Zabytków wymagają uzyskania opinii Lubelskiego Wojewódzkiego Konserwatora Zabytków.

7.1. Priorytety programu opieki

Celem strategicznym Gminnego Programu Opieki nad Zabytkami jest ***Kontynuacja ochrony i opieki nad zasobem dziedzictwa kulturowego oraz promocja Gminy Michów.***

Pamiętać należy, że działania te mają charakter wieloletni i muszą być dostosowane do możliwości finansowych Gminy. Działania powinny być realizowane zgodnie z hierarchią i kontrolowane na każdym etapie. Priorytety określone w Programie stanowią propozycje,

Gminny Program Opieki nad Zabytkami na lata 2026-2029 dla Gminy Michów

które będą realizowane z inicjatywy władz gminnych. Realizacja zdefiniowanych i wytyczonych celów w tym zakresie powinna pomóc Gminie Michów w zachowaniu dziedzictwa kulturowego.

7.2. Kierunki działań i zadania programu opieki

Priorytet I: Ochrona zasobu dziedzictwa kulturowego.

Kierunek działania: monitorowanie stanu zachowania zabytków i doprowadzenie do poprawy ich stanu technicznego.

Zadania:

- 1) określenie stanu technicznego obiektów wpisanych do gminnej ewidencji;
- 2) wytypowanie najbardziej zagrożonych obiektów oraz tych, które wymagają prac ze względu na swoje wybitne wartości historyczne i artystyczne (we współpracy z Wojewódzkim Konserwatorem Zabytków w Lublinie);
- 3) ustalenie niezbędnych czynności konserwatorskich i budowlanych przy obiektach zabytkowych;
- 4) dofinansowanie prac rewaloryzacyjnych przy obiektach niebędących własnością gminy w postaci podjęcia stosownej uchwały dotyczącej dotacji na prace remontowe przy zabytkach;
- 5) pomoc w pozyskiwaniu środków zewnętrznych na rewaloryzację zabytków dla właścicieli zabytków nieruchomości;
- 6) sprawowanie opieki nad objętymi ochroną miejscami pamięci;
- 7) współpraca z Wojewódzkim Konserwatorem zabytków w zakresie przekazywania zgłoszeń o przypadkowych odkryciach zabytków archeologicznych nie tylko w trakcie inwestycji budowlanych ale także w postępowaniach urzędu konserwatorskiego, policji i prokuratury dotyczących wykroczeń przeciwko prawu ochrony dziedzictwa kulturowego np. nielegalnych poszukiwań detektorem metalu.

Gminny Program Opieki nad Zabytkami na lata 2026–2029 dla Gminy Michów

Priorytet II: Badanie i dokumentacja dziedzictwa kulturowego oraz promocja i edukacja służąca budowaniu tożsamości

Kierunki działania: badanie źródeł i opracowanie publikacji dotyczącej historii gminy oraz udostępnienie informacji dotyczących dziedzictwa kulturowego.

Zadania:

- 1) udostępnienie informacji o zabytkach na stronie internetowej gminy: wskazanie najcenniejszych obiektów oraz ich historii;
- 2) udostępnienie gminnej ewidencji zabytków oraz gminnego programu opieki nad zabytkami na stronie internetowej gminy;
- 3) upowszechnienie zagadnień ochrony dziedzictwa kulturowego i związanych z historią miejsc pamięci w gminie poprzez organizowanie i wspieranie zajęć z młodzieżą;
- 4) opracowanie mapy zabytków gminy, jako atrakcyjnej graficznie formy promocji ułatwiającej dotarcie do wszystkich elementów dziedzictwa kulturowego;
- 5) utworzenie i modernizacja elementów infrastruktury służących funkcjonowaniu i rozwojowi turystyki kulturowej;
- 6) współpraca regionalna dla eksponowania powiązań kulturowych,
- 7) popularyzowanie wiedzy o lokalnym dziedzictwie archeologicznym,
- 8) informowanie społeczeństwa o sposobach zapobiegania niszczeniu lub uszkodzeniu zabytków archeologicznych powstałych w wyniku nielegalnej działalności człowieka.

8. Instrumentarium realizacji programu opieki nad zabytkami

Zadania opisane w niniejszym programie mają szansę zostać zrealizowane tylko poprzez wspólne działania władz samorządowych, wojewódzkiego konserwatora zabytków, właścicieli oraz zarządców obiektów, parafie, organizacje pozarządowe i stowarzyszenia, w ramach posiadanych przez te jednostki kompetencji, praw i obowiązków wynikających z obowiązujących przepisów prawnych.

Gminny Program Opieki nad Zabytkami na lata 2026-2029 dla Gminy Michów

Zakłada się, że zadania określone w gminnym programie opieki nad zabytkami będą wykonywane przy pomocy następujących instrumentów:

- 1) prawnych - wynikających z przepisów ustawowych obejmujących między innymi uchwalanie miejscowych planów zagospodarowania przestrzennego, stref ochrony konserwatorskiej, wnioskowanie o wpis do rejestru zabytków, wykonywanie decyzji administracyjnych wojewódzkiego konserwatora zabytków;
- 2) finansowych - obejmujących między innymi finansowanie prac konserwatorskich i remontowych, udzielanie dotacji na finansowanie prac konserwatorskich i restauratorskich, korzystanie z programów uwzględniających finansowanie z funduszy europejskich oraz dotacje, subwencje, dofinansowania dla właścicieli i posiadaczy obiektów zabytkowych;
- 3) koordynacji - obejmujących między innymi realizację zapisów dotyczących ochrony dziedzictwa kulturowego zapisanych w dokumentach strategicznych Województwa Lubelskiego, realizację projektów i programów dotyczących ochrony dziedzictwa kulturowego zapisanych w gminnym programie ochrony nad zabytkami oraz poprzez współpracę z parafiami w Michowie i Rudnie w zakresie wykonywania prac remontowo-restauratorskich przy zabytkowych obiektach sakralnych;
- 4) kontrolnych - obejmujących bieżącą aktualizację gminnej ewidencji zabytków. monitoring stanu zagospodarowania przestrzennego oraz stanu zachowania dziedzictwa kulturowego;
- 5) instrumentów społecznych - obejmujących między innymi działania edukacyjne, promocyjne, informacyjne, sprzyjające tworzeniu miejsc pracy związanych z opieką nad zabytkami oraz rozwojem turystyki, współdziałanie z organizacjami społecznymi.

9. Zasady oceny realizacji programu opieki nad zabytkami

Zgodnie z art.87 ust.1 i ust.5 Ustawy o ochronie zabytków i opiece nad zabytkami Gminny Program Opieki nad Zabytkami jest sporządzany na okres 4 lat, co 2 lata wójt sporządza sprawozdanie z jego realizacji, które przedstawia Radzie Gminy. Wykonanie sprawozdania poprzedzać będzie ocena poziomu realizacji gminnego programu uwzględniająca:

- 1) poziom wydatków budżetu gminy na realizację programu opieki nad zabytkami;
- 2) wartość finansową wykonanych/dofinansowanych prac remontowo- konserwatorskich przy

Gminny Program Opieki nad Zabytkami na lata 2026–2029 dla Gminy Michów

zabytkach;

- 3) wysokość pozyskanych środków finansowych ze źródeł pozabudżetowych;
- 4) liczbę obiektów poddanych pracom zabezpieczającym;
- 5) ilość zinwentaryzowanych zabytkowych nagrobków;
- 6) ilość wprowadzonych zmian w gminnej ewidencji zabytków;
- 7) ilość uzupełnionych kart adresowych zabytków;
- 8) ilość nowych obiektów wpisanych do gminnej ewidencji zabytków;
- 9) liczba wydanych opracowań, zrealizowanych konkursów, wystaw, działań edukacyjnych w zakresie ochrony dziedzictwa kulturowego itd.

10. Źródła finansowania programu opieki nad zabytkami

Zgodnie z obowiązującą ustawą o ochronie zabytków i opiece nad zabytkami, dbałość o zabytek polega między innymi na zapewnieniu warunków do dokumentowania zabytku, popularyzacji wiedzy o nim, prowadzeniu prac konserwatorskich, restauratorskich i robót budowlanych oraz utrzymaniu zabytku i jego otoczenia w jak najlepszym stanie.

Finansowanie tych działań jest obowiązkiem nie tylko właściciela zabytku, lecz także każdego podmiotu mającego tytuł prawny do zabytku, tj. osób fizycznych, jednostek organizacyjnych, a więc trwałych zarządców, użytkowników wieczystych. Dla jednostki samorządu terytorialnego, posiadającej tego rodzaju tytuł prawny do obiektu, opieka nad zabytkiem jest zadaniem własnym. Ochrona zabytków i opieka nad nimi, a także wszelkie działania związane ze zmianą ich funkcji w przestrzeni publicznej oraz ich popularyzacją i udostępnianiem społecznym, mogą być finansowane z różnych źródeł w zależności od typu działań.

Niniejszy rozdział wskazuje możliwości w zakresie pozyskiwania dodatkowych środków ze źródeł pozabudżetowych. Ważne jest, by władze gminy z własnej inicjatywy podjęły próbę wygospodarowania w budżecie środków przeznaczonych na realizację zapisów GPOnZ. Tym bardziej, że znaczna część źródeł zewnętrznych wymaga zapewnienia wkładu własnego w finansowanych przez nie projektach. Główny obowiązek związany z opieką, ochroną oraz finansowaniem wszelkich prac konserwatorskich lub robót budowlanych,

Gminny Program Opieki nad Zabytkami na lata 2026–2029 dla Gminy Michów

spoczywa na właścicielach i użytkownikach obiektów zabytkowych. Finansowanie tych działań może pochodzić zarówno ze źródeł krajowych jak i zagranicznych takich jak:

- 1) środki własne budżetowe gminy na realizację zadań własnych;
- 2) środki Ministra Kultury i Dziedzictwa Narodowego;
- 3) środki Wojewody Lubelskiego (pozostające w dyspozycji Lubelskiego Wojewódzkiego Konserwatora Zabytków);
- 4) dotacje podmiotowe dla instytucji kultury, których organizatorem jest samorząd województwa;
- 5) środki Unii Europejskiej;
- 6) dotacje samorządu województwa dla jednostek samorządu terytorialnego innych szczebli na realizację zadań z zakresu kultury i sztuki;
- 7) dotacje, granty, nagrody samorządu województwa dla podmiotów nie zaliczanych do sektora finansów publicznych;
- 8) środki własne jednostek samorządu terytorialnego różnych szczebli;
- 9) środki prywatne;
- 10) dotacje i fundusze celowe rządowych i pozarządowych programów pomocowych;
- 11) składki i zbiórki publiczne finansowane ze środków ludności;
- 12) inne środki przewidziane prawem.