



# DZIENNIK URZĘDOWY

## WOJEWÓDZTWA WARMIŃSKO-MAZURSKIEGO

---

Olsztyn, dnia 24 lipca 2015 r.

Poz. 2747

### UCHWAŁA NR VIII/206/15 SEJMIKU WOJEWÓDZTWA WARMIŃSKO-MAZURSKIEGO

z dnia 24 czerwca 2015 r.

#### **w sprawie wyznaczenia Obszaru Chronionego Krajobrazu Otuliny Mazurskiego Parku Krajobrazowego - Zachód.**

Na podstawie art. 18 pkt 20 ustawy z dnia 5 czerwca 1998 r. o samorządzie województwa (Dz. U. z 2013 r. poz. 596 ze zmianami: Dz. U. z 2013 r. poz. 645, z 2014 r. poz. 379 i 1072) w zw. z art. 23 ust. 2 i ust. 3 ustawy z dnia 16 kwietnia 2004 r. o ochronie przyrody (Dz. U. z 2013 r. poz. 627 ze zmianami: Dz. U. z 2013 r. poz. 628 i 842, z 2014 r. poz. 805, 850, 1002, 1101, 1863, z 2015 r. poz. 222) uchwała się, co następuje:

**§ 1.** Obszar Chronionego Krajobrazu Otuliny Mazurskiego Parku Krajobrazowego - Zachód, zwany dalej „Obszarem”, o powierzchni 7.381,0 ha położony jest w województwie warmińsko-mazurskim, w powiecie mrągowskim na terenie gmin: Mrągowo, Mikołajki i Piecki.

**§ 2.** Opis granic Obszaru, o którym mowa w § 1 stanowi załącznik Nr 1 do niniejszej uchwały.

**§ 3.** Granice Obszaru określa mapa sytuacyjna, stanowiąca załącznik Nr 2 do niniejszej uchwały.

**§ 4. 1.** Ustalenia dotyczące czynnej ochrony ekosystemów leśnych Obszaru:

- 1) utrzymanie ciągłości i trwałości ekosystemów leśnych; niedopuszczanie do ich nadmiernego użytkowania;
- 2) wspieranie procesów sukcesji naturalnej przez inicjowanie i utrwalanie naturalnego odnowienia o składzie i strukturze odpowiadającej siedlisku; tam gdzie nie są możliwe odnowienia naturalne - używanie do odnowień gatunków miejscowego pochodzenia przy ograniczaniu gatunków obcych rodzimej florze czy też modyfikowanych genetycznie;
- 3) zwiększanie udziału gatunków domieszkowych i biocenotycznych; tworzenie układów ekotonowych z tych gatunków;
- 4) pozostawianie drzew o charakterze pomnikowym, przestojów, drzew dziuplastych oraz części drzew obumarłych aż do całkowitego ich rozkładu;
- 5) zwiększanie istniejącego stopnia pokrycia terenów drzewostanami, w szczególności na terenach porolnych tam, gdzie z przyrodniczego i ekonomicznego punktu widzenia jest to możliwe; sprzyjanie tworzeniu zwartych kompleksów leśnych o racjonalnej granicy polno-leśnej; tworzenie i utrzymywanie leśnych korytarzy ekologicznych ze szczególnym uwzględnieniem możliwości migracji dużych ssaków;
- 6) utrzymywanie, a w razie potrzeby podwyższanie poziomu wód gruntowych, w szczególności na siedliskach wilgotnych i bagiennych, tj. w borach bagiennych, olsach i łęgach; budowa zbiorników małej retencji jako zbiorników wielofunkcyjnych, w szczególności podwyższających różnorodność biologiczną w lasach;
- 7) zachowanie i utrzymywanie w stanie zbliżonym do naturalnego istniejących śródleśnych cieków, mokradeł, polan, torfowisk, wrzosowisk oraz muraw napiaskowych; niedopuszczanie do ich nadmiernego wykorzystania dla celów produkcji roślinnej lub sukcesji;

- 8) zwalczanie szkodników owadzych i patogenów grzybowych, a także ograniczanie szkód łowieckich poprzez zastosowanie metod mechanicznych lub biologicznych; stosowanie metod chemicznego zwalczania dopuszcza się tylko przy braku innych alternatywnych metod;
- 9) stopniowe usuwanie gatunków obcego pochodzenia, chyba że zaleca się ich stosowanie w ramach przyjętych zasad hodowli lasu;
- 10) ochrona stanowisk chronionych gatunków roślin, zwierząt i grzybów; w przypadkach stwierdzenia obiektów i powierzchni cennych przyrodniczo (stanowiska rzadkich i chronionych roślin, zwierząt, grzybów oraz pozostałości naturalnych ekosystemów) wnioskowanie do właściwego organu o ich ochronę;
- 11) kształtowanie właściwej struktury populacji zwierząt, roślin i grzybów stanowiących komponent ekosystemu leśnego;
- 12) opracowanie i wdrażanie programów czynnej ochrony oraz reintrodukcji i restytucji gatunków rzadkich, zagrożonych;
- 13) wykorzystanie lasów dla celów rekreacyjno-krajoznawczych i edukacyjnych w oparciu o wyznaczone szlaki turystyczne oraz istniejące i nowe ścieżki edukacyjno-przyrodnicze wyposażone w elementy infrastruktury turystycznej i edukacyjnej zharmonizowanej z otoczeniem;
- 14) prowadzenie racjonalnej gospodarki łowieckiej, w szczególności poprzez dostosowanie liczebności populacji zwierząt łownych związanych z ekosystemami leśnymi do warunków środowiskowych.

#### 2. Ustalenia dotyczące czynnej ochrony nieleśnych ekosystemów lądowych Obszaru:

- 1) przeciwdziałanie zarastaniu łąk, pastwisk i torfowisk poprzez koszenie i wypas, a także mechaniczne usuwanie samosiewów drzew i krzewów na terenach otwartych, a w razie konieczności także karczowanie z usunięciem biomasy z pozostawieniem kęp drzew i krzewów;
- 2) propagowanie wśród rolników działań zmierzających do utrzymania trwałych użytków zielonych w ramach zwykłej, dobrej praktyki rolniczej, a także Krajowego Programu Rolnośrodowiskowego - zgodnie z wymogami zbiorowisk łąkowych; propagowanie dominacji gospodarstw prowadzących produkcję mieszaną, w tym preferowanie hodowli bydła opartej o naturalny wypas metodą pastwiskową; zalecana jest ochrona i hodowla lokalnych starych odmian drzew i krzewów owocowych oraz ras zwierząt; promowanie agroturystyki i rolnictwa ekologicznego;
- 3) maksymalne ograniczanie zmiany użytków zielonych na grunty orne; niedopuszczanie do przeorywania użytków zielonych; propagowanie powrotu do użytkowania łąkowego gruntów wykorzystywanych dotychczas jako rolne wzdłuż rowów i lokalnych obniżen terenowych;
- 4) preferowanie ochrony roślin metodami biologicznymi;
- 5) ochrona zieleni wiejskiej: zadrzewień, zakrzewień, parków wiejskich oraz kształtowanie zróżnicowanego krajobrazu rolniczego poprzez ochronę istniejących oraz formowanie nowych zadrzewień śródpolnych i przydrożnych;
- 6) zachowanie śródpolnych torfowisk, zabagnień, podmokłości oraz oczek wodnych;
- 7) zachowanie zbiorowisk wydmowych, śródpolnych muraw napiaskowych, wrzosowisk i psiar;
- 8) melioracje odwadniające, w tym regulowanie odpływu wody z sieci rowów, dopuszczalne tylko w ramach racjonalnej gospodarki rolnej, jednak z bezwzględnym zachowaniem w stanie nienaruszonym terenów podmokłych, w tym torfowisk i obszarów wodno-błotnych oraz obszarów źródłiskowych cieków;
- 9) eliminowanie nielegalnego eksploatowania surowców mineralnych oraz rekultywacja terenów powyroboiskowych; w szczególnych przypadkach, gdy w wyrobisku ukształtowały się właściwe biocenozy wzbogacające lokalną różnorodność biologiczną, przeprowadzenie rekultywacji nie jest wskazane, zalecane jest podjęcie działań ochronnych w celu ich zachowania;
- 10) utrzymywanie i w razie konieczności odtwarzanie lokalnych i regionalnych korytarzy ekologicznych;
- 11) prowadzenie racjonalnej gospodarki łowieckiej, m.in. poprzez dostosowanie liczebności populacji zwierząt łownych związanych z ekosystemami otwartymi do warunków środowiskowych;
- 12) melioracje nawadniające zalecane są w przypadku stwierdzonego niekorzystnego dla racjonalnej gospodarki rolnej obniżenia poziomu wód gruntowych.

### 3. Ustalenia dotyczące czynnej ochrony ekosystemów wodnych Obszaru:

- 1) zachowanie i ochrona zbiorników wód powierzchniowych wraz z pasem roślinności okalającej, poza rowami melioracyjnymi;
- 2) wyznaczenie lokalizacji nowych wałów przeciwpowodziowych w oparciu o rzeczywistą konieczność ochrony człowieka i jego mienia przed powodzią; w miarę możliwości wały należy lokalizować jak najdalej od koryta rzeki, wykorzystując naturalną rzeźbę terenu;
- 3) tworzenie stref buforowych wokół zbiorników wodnych w postaci pasów zadrzewień i zakrzewień, celem ograniczenia spływu substancji biogenych i zwiększenia różnorodności biologicznej;
- 4) prowadzenie prac regulacyjnych i utrzymaniowych rzek tylko w zakresie niezbędnym dla rzeczywistej ochrony przeciwpowodziowej;
- 5) ograniczanie zabudowy na krawędziach wysoczyznowych, w celu zachowania ciągłości przyrodniczo-krajobrazowej oraz ochrony krawędzi tarasów rzecznych przed ruchami osuwiskowymi;
- 6) rozpoznanie okresowych dróg migracji zwierząt, których rozwój związany jest bezpośrednio ze środowiskiem wodnym (w szczególności płazów) oraz podejmowanie działań w celu ich ochrony;
- 7) wznoszenie nowych budowli piętrzących na ciekach, rowach i kanałach (retencja korytowa) winno być poprzedzane analizą bilansu wodnego zlewni;
- 8) zapewnienie swobodnej migracji rybnom w ciekach poprzez budowę przepławek na istniejących i nowych budowlach piętrzących;
- 9) utrzymanie i wprowadzanie zakrzewień i szuwarów wokół zbiorników wodnych, w szczególności starorzeczy i oczek wodnych jako bariery ograniczającej dostęp do linii brzegowej; utrzymanie lub tworzenie pasów zakrzewień i zadrzewień wzdłuż cieków jako naturalnej obudowy biologicznej ograniczającej spływ zanieczyszczeń z pól uprawnych;
- 10) ograniczenie działań powodujących obniżenie zwierciadła wód podziemnych, w szczególności budowy urządzeń drenarskich i rowów odwadniających na gruntach ornych, łąkach i pastwiskach w dolinach rzecznych oraz na krawędzi tarasów zalewowych i wysoczyzn;
- 11) opracowanie i wdrożenie programów reintrodukcji, restytucji, czynnej ochrony rzadkich i zagrożonych gatunków zwierząt, roślin i grzybów bezpośrednio związanych z ekosystemami wodnymi;
- 12) zachowanie i ewentualne odtwarzanie korytarzy ekologicznych opartych o ekosystemy wodne celem zachowania dróg migracji gatunków związanych z wodą;
- 13) zwiększanie retencji wodnej, przy czym zbiorniki małej retencji winny dodatkowo wzbogacać różnorodność biologiczną terenu, uwzględniając starorzecza i lokalne obniżenia terenu; w miarę możliwości technicznych i finansowych zalecane jest odtworzenie funkcji obszarów źródłkowych o dużych zdolnościach retencyjnych; w miarę możliwości należy zachowywać lub odtwarzać siedliska hydrogeniczne mające dużą rolę w utrzymaniu lokalnej różnorodności biologicznej;
- 14) rozpoznanie oraz ewentualna przebudowa struktury ichtiofauny zgodnie z charakterem siedliska we wszystkich zbiornikach wodnych przewidzianych do wykorzystania w myśl właściwych przepisów o rybactwie śródlądowym; gospodarka rybacka na wodach powierzchniowych powinna wspomagać ochronę gatunków krytycznie zagrożonych i zagrożonych oraz promować gatunki o pochodzeniu lokalnym prowadząc do uzyskania struktury gatunkowej i wiekowej ryb, właściwej dla danego typu wód.

#### § 5. 1. Na Obszarze wprowadza się następujące zakazy:

- 1) zabijania dziko występujących zwierząt, niszczenia ich nor, legowisk, innych schronień i miejsc rozrodu oraz tarlisk, złożonej ikry, z wyjątkiem amatorskiego połowu ryb oraz wykonywania czynności związanych z racjonalną gospodarką rolną, leśną, rybacką i łowiecką;
- 2) realizacji przedsięwzięć mogących znacząco oddziaływać na środowisko w rozumieniu przepisów ustawy z dnia 3 października 2008 r. o udostępnianiu informacji o środowisku i jego ochronie, udziale społeczeństwa w ochronie środowiska oraz o ocenach oddziaływania na środowisko;

- 3) likwidowania i niszczenia zadrzewień śródpolnych, przydrożnych i nadwodnych, jeżeli nie wynikają one z potrzeby ochrony przeciwpowodziowej i zapewnienia bezpieczeństwa ruchu drogowego lub wodnego lub budowy, odbudowy, utrzymania, remontów lub naprawy urządzeń wodnych;
- 4) wydobywania do celów gospodarczych skał, w tym torfu, oraz skamieniałości, w tym kopalnych szczątków roślin i zwierząt, a także minerałów i bursztynu;
- 5) wykonywania prac ziemnych trwale zniekształcających rzeźbę terenu, z wyjątkiem prac związanych z zabezpieczeniem przeciwsztormowym, przeciwpowodziowym lub przeciwsuwiskowym lub utrzymaniem, budową, odbudową, naprawą lub remontem urządzeń wodnych;
- 6) dokonywania zmian stosunków wodnych, jeżeli służą innym celom niż ochrona przyrody lub zrównoważone wykorzystanie użytków rolnych i leśnych oraz racjonalna gospodarka wodna lub rybacka;
- 7) likwidowania naturalnych zbiorników wodnych, starorzeczy i obszarów wodno-błotnych;
- 8) lokalizowania obiektów budowlanych w pasie szerokości 100 m od linii brzegów rzek, jezior i innych zbiorników wodnych, z wyjątkiem urządzeń wodnych oraz obiektów służących prowadzeniu racjonalnej gospodarki rolnej, leśnej lub rybackiej.

2. Zakazy, o których mowa w ust. 1, nie dotyczą:

- 1) wykonywania zadań na rzecz obronności kraju i bezpieczeństwa państwa;
- 2) prowadzenia akcji ratowniczej oraz działań związanych z bezpieczeństwem powszechnym;
- 3) realizacji inwestycji celu publicznego.

3. Zakaz, o którym mowa w ust. 1 pkt 2, nie dotyczy:

- 1) realizacji przedsięwzięć mogących znacząco oddziaływać na środowisko, dla których przeprowadzona ocena oddziaływania na środowisko wykazała brak znacząco negatywnego wpływu na ochronę przyrody obszaru chronionego krajobrazu;
- 2) realizacji przedsięwzięć mogących potencjalnie znacząco oddziaływać na środowisko, dla których regionalny dyrektor ochrony środowiska stwierdził brak konieczności przeprowadzenia oceny oddziaływania na środowisko.

4. Zakazy, o których mowa w ust. 1 pkt 4 i 5, nie dotyczą:

- 1) złóż kopalin udokumentowanych przez Skarb Państwa do dnia 8 stycznia 2009 r., tj. dnia wejścia w życie Rozporządzenia Nr 158 Wojewody Warmińsko-Mazurskiego z dnia 19 grudnia 2008 r. w sprawie Obszaru Chronionego Krajobrazu Otuliny Mazurskiego Parku Krajobrazowego - Zachód (Dz. Urz. Woj. Warm.-Maz. Nr 198, poz. 3109), których dokumentacje zostały zatwierdzone lub przyjęte przez właściwy organ administracji geologicznej;
- 2) złóż kopalin udokumentowanych na potrzeby lokalne o powierzchni do 2 ha i wydobywaniu nie przekraczającym 20 000 m<sup>3</sup>/rok na podstawie koncesji na poszukiwanie i rozpoznawanie, udzielonych do dnia 8 stycznia 2009 r., tj. dnia wejścia w życie Rozporządzenia Nr 158 Wojewody Warmińsko-Mazurskiego z dnia 19 grudnia 2008 r. w sprawie Obszaru Chronionego Krajobrazu Otuliny Mazurskiego Parku Krajobrazowego - Zachód (Dz. Urz. Woj. Warm.-Maz. Nr 198, poz. 3109).

5. Zakaz, o którym mowa w ust. 1 pkt 8, nie dotyczy:

- 1) przypadku, gdy jedynym zbiornikiem wodnym, w stosunku do którego odległość lokalizowanego obiektu budowlanego nie przekracza 100 m, jest urządzenie wodne w rozumieniu ustawy z dnia 18 lipca 2001 r. Prawo wodne o powierzchni do 0,5 ha wykonane na podstawie pozwolenia wodnoprawnego;
- 2) terenów rekreacji w formie bulwarów, parków, terenów zieleni wraz z infrastrukturą techniczną i obiektami małej architektury położonych w granicach administracyjnych miast;
- 3) obszarów zwartej zabudowy miast i wsi w granicach określonych w obowiązujących studiach uwarunkowań i kierunków zagospodarowania przestrzennego, a w przypadku obszarów, dla których przed wejściem w życie niniejszej uchwały uchwalono studium uwarunkowań i kierunków zagospodarowania przestrzennego, w którym nie określono granic zwartej zabudowy miasta lub wsi, również obszarów wskazanych w obowiązującym studium jako tereny zabudowane;

- 4) uzupełnień zabudowy pod warunkiem nie zmniejszania odległości zabudowy od brzegów wód ustalonej w odniesieniu do zabudowy występującej na działkach budowlanych bezpośrednio przylegających;
- 5) budowy nowych oraz odbudowy, nadbudowy i rozbudowy obiektów budowlanych w granicach zabudowanej budynkiem działki budowlanej w rozumieniu ustawy z dnia 27 marca 2003 r. o planowaniu i zagospodarowaniu przestrzennym, pod warunkiem nie zmniejszania dotychczasowej odległości zabudowy od brzegów wód ustalonej w odniesieniu do zabudowy:
  - a) na tej działce, albo
  - b) na działce bezpośrednio przylegającej w przypadku, gdy odległość zabudowy od brzegów wód na tej działce jest mniejsza niż odległość zabudowy od brzegów wód na działce, na której lokalizowany, odbudowywany, nadbudowywany lub rozbudowywany jest obiekt budowlany;
- 6) siedlisk rolniczych - w zakresie uzupełnienia istniejącej zabudowy zagrodowej o obiekty służące do prowadzenia gospodarstwa rolnego, w tym obiekty służące agroturystyce, pod warunkiem nie zmniejszania dotychczasowej odległości zabudowy od brzegów wód;
- 7) lokalizowania obiektów budowlanych niezbędnych do pełnienia funkcji plaż, kąpielisk i przystani na wyznaczanych w miejscowych planach zagospodarowania przestrzennego terenach dostępu do wód publicznych oraz realizacji infrastruktury technicznej na potrzeby tych terenów;
- 8) lokalizowania ścieżek rowerowych, ciągów pieszych oraz infrastruktury technicznej i obiektów małej architektury służących utrzymaniu porządku.

6. Zakaz, o którym mowa w ust. 1 pkt 8:

- 1) nie dotyczy ustaleń miejscowych planów zagospodarowania przestrzennego obowiązujących w dniu wejścia w życie niniejszej uchwały;
- 2) nie ma zastosowania do zmian miejscowych planów zagospodarowania przestrzennego, obowiązujących w dniu wejścia w życie niniejszej uchwały, w zakresie terenów przeznaczonych w tych planach pod zabudowę.

§ 6. Nadzór nad Obszarem sprawuje Marszałek Województwa Warmińsko-Mazurskiego.

§ 7. Wykonanie uchwały powierza się Zarządowi Województwa Warmińsko-Mazurskiego.

§ 8. Do postępowań, których przedmiotem jest uchwalenie lub zmiana miejscowego planu zagospodarowania przestrzennego lub studium uwarunkowań i kierunków zagospodarowania przestrzennego, w których przed dniem wejścia w życie niniejszej uchwały podjęto uchwałę o przystąpieniu do sporządzenia lub zmiany planu lub studium oraz zawiadomiono o terminie wyłożenia ich projektów do publicznego wglądu, ale postępowanie nie zostało zakończone przed wejściem w życie niniejszej uchwały, stosuje się przepisy dotychczasowe.

§ 9. Traci moc Rozporządzenie Nr 158 Wojewody Warmińsko-Mazurskiego z dnia 19 grudnia 2008 r. w sprawie Obszaru Chronionego Krajobrazu Otuliny Mazurskiego Parku Krajobrazowego - Zachód (Dz. Urz. Woj. Warm.-Maz. Nr 198, poz. 3109).

§ 10. Uchwała wchodzi w życie po upływie 14 dni od dnia ogłoszenia w Dzienniku Urzędowym Województwa Warmińsko-Mazurskiego.

Przewodniczący Sejmiku  
Województwa Warmińsko-  
Mazurskiego

**Piotr Żuchowski**

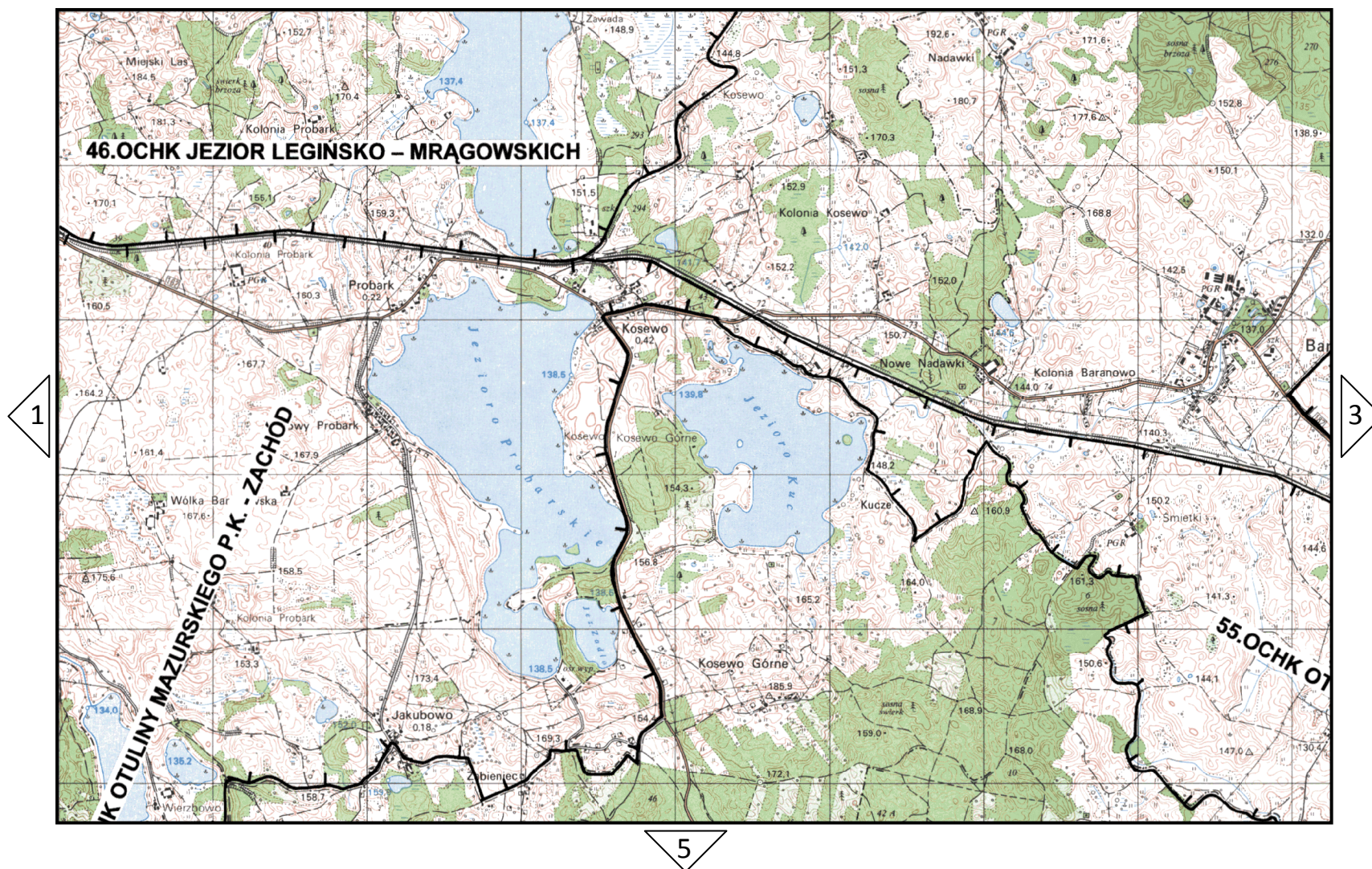
Załącznik Nr 1 do Uchwały Nr VIII/206/15  
Sejmiku Województwa Warmińsko-Mazurskiego  
z dnia 24 czerwca 2015 r.

**Opis przebiegu granicy Obszaru Chronionego Krajobrazu  
Otuliny Mazurskiego Parku Krajobrazowego - Zachód**

Granica Obszaru biegnie od skrzyżowania drogi wojewódzkiej Mrągowo - Pisz z linią kolejową Mrągowo - Ełk i stąd biegnie w kierunku wschodnim, brzegiem torowiska PKP (wzdłuż tego torowiska od drogi w kierunku Mrągowo do drogi gruntowej po wschodniej stronie jeziora Juksty obszar posiada wspólną granicę z OChK Jezior Legińsko-Mrągowskich) do przecięcia się z drogą krajową Mrągowo - Ełk w obrębie wsi Inulec i dalej wzdłuż tej drogi do granicy miasta Mikołajki (od punktu przecięcia się linii kolejowej z drogą Mrągowo - Ełk do granicy miasta Mikołajki obszar posiada wspólną granicę z OChK Krainy Wielkich Jezior Mazurskich), tu załamuje się w kierunku południowym, biegnie wzdłuż tej granicy do przecięcia się z granicą administracyjną Nadleśnictwa Maskulińskie, załamuje się w kierunku zachodnim (od tego punktu posiada wspólną granicę z Mazurskim Parkiem Krajobrazowym, aż do miejscowości Stare Kielbonki) i biegnie wzdłuż tej granicy do styku z granicą administracyjną gmin Mikołajki i Piecki i dalej biegnie wzdłuż tej granicy do skrzyżowania z drogą gruntową nr 230 (obręb Kosewo), następnie załamuje się w kierunku południowo-zachodnim i dalej biegnie tą drogą do drogi gruntowej nr 304 (obręb Kosewo), następnie wzdłuż tej drogi do drogi krajowej Ełk - Mrągowo, dalej biegnie wzdłuż tej drogi do skrzyżowania z drogą powiatową Kosewo - Ukta, załamuje się w kierunku południowym i biegnie wzdłuż tej drogi do drogi gruntowej Kosewo - Jakubowo, załamuje się w kierunku zachodnim i biegnie wzdłuż tej drogi ok. 250 m, następnie granicą ALP (Nadleśnictwo Strzałowo) i ponownie wzdłuż tej drogi do drogi powiatowej Probark - Piecki, po czym skręca w kierunku południowo-zachodnim i biegnie wzdłuż tej drogi do skrzyżowania z drogą gruntową 274, którą dochodzi do granicy administracyjnej gmin Piecki i Mikołajki, skręca w kierunku południowym i wzdłuż granicy ww. gmin biegnie do jeziora Wągiel, dalej podąża wzdłuż jego linii brzegowej w kierunku południowym, następnie wzdłuż kanału melioracyjnego nr 738/3 (obręb Piecki) i dalej wschodnią granicą „Stawu - Piecki”, po czym granicą lasów państwowych (Nadleśnictwo Strzałowo) do drogi wojewódzkiej Piecki - Ruciane-Nida, skręca w kierunku południowo-wschodnim i biegnie tą drogą do skraju lasu, po czym skrajem lasu do drogi gruntowej Dobry Lasek - Nawiady i dalej wzdłuż tej drogi do punktu zetknięcia się z granicą działki nr 301/5 (obręb Nawiady), następnie biegnie wzdłuż granicy ALP (N-ctwo Strzałowo) do drogi Mojtyny - Spychowo, po czym wzdłuż tej drogi do skrzyżowania z drogą krajową Stare Kielbonki - Babięta (koniec wspólnej granicy z Mazurskim Parkiem Krajobrazowym), następnie załamuje się w kierunku północno-zachodnim i biegnie wzdłuż tej drogi do przecięcia się z drogą gruntową Nowe Kielbonki - Prusinowo, stąd biegnie w kierunku północno-zachodnim wzdłuż tej drogi, następnie drogą wojewódzką Babięta - Nawiady do południowej granicy działki nr 39 (obręb Nawiady) skręca w kierunku południowowschodnim i biegnie granicami działek 39, 48, 173/6, 173/9, południową i wschodnią granicą działki 171, północną granicą działek 164/4, 164/11 do drogi gruntowej nr 263/1 i biegnie wzdłuż tej drogi do drogi Spychowo-Mrągowo, stąd biegnie w kierunku ogólnym północnym przez Nawiady i Piecki do skrzyżowania z drogą gruntową 429/1 (obręb Brejdyny), skręca na zachód i biegnie wzdłuż tej drogi do drogi powiatowej Brejdyny - Krzywe, następnie wzdłuż tej drogi w kierunku ogólnym północnym do skrzyżowania z drogą krajową Piecki - Mrągowo i dalej wzdłuż tej drogi do punktu początkowego opisanej granicy.

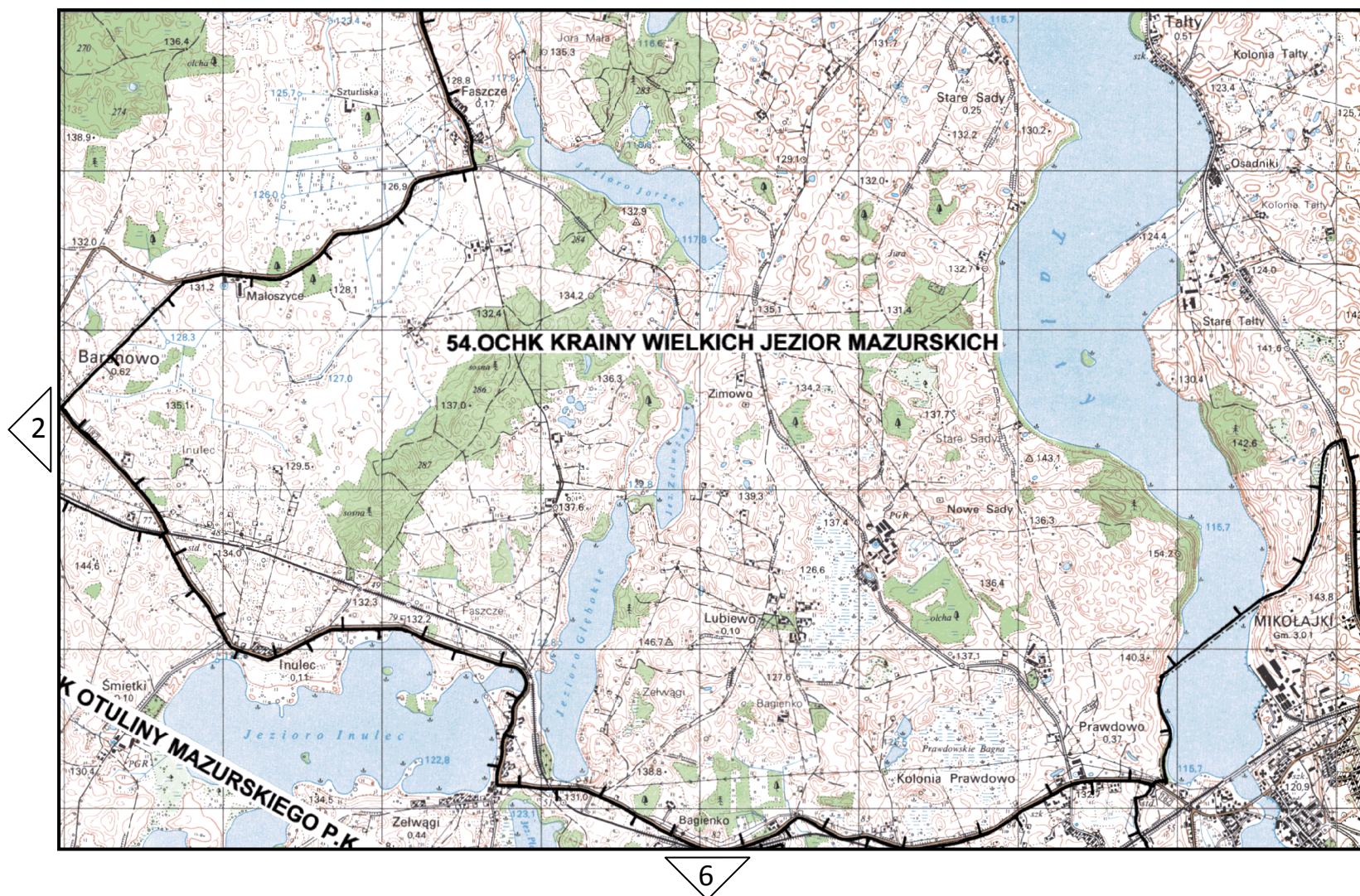


# Obszar Chronionego Krajobrazu Otuliny Mazurskiego Parku Krajobrazowego - Zachód arkusz 2



granice Obszarów Chronionego Krajobrazu

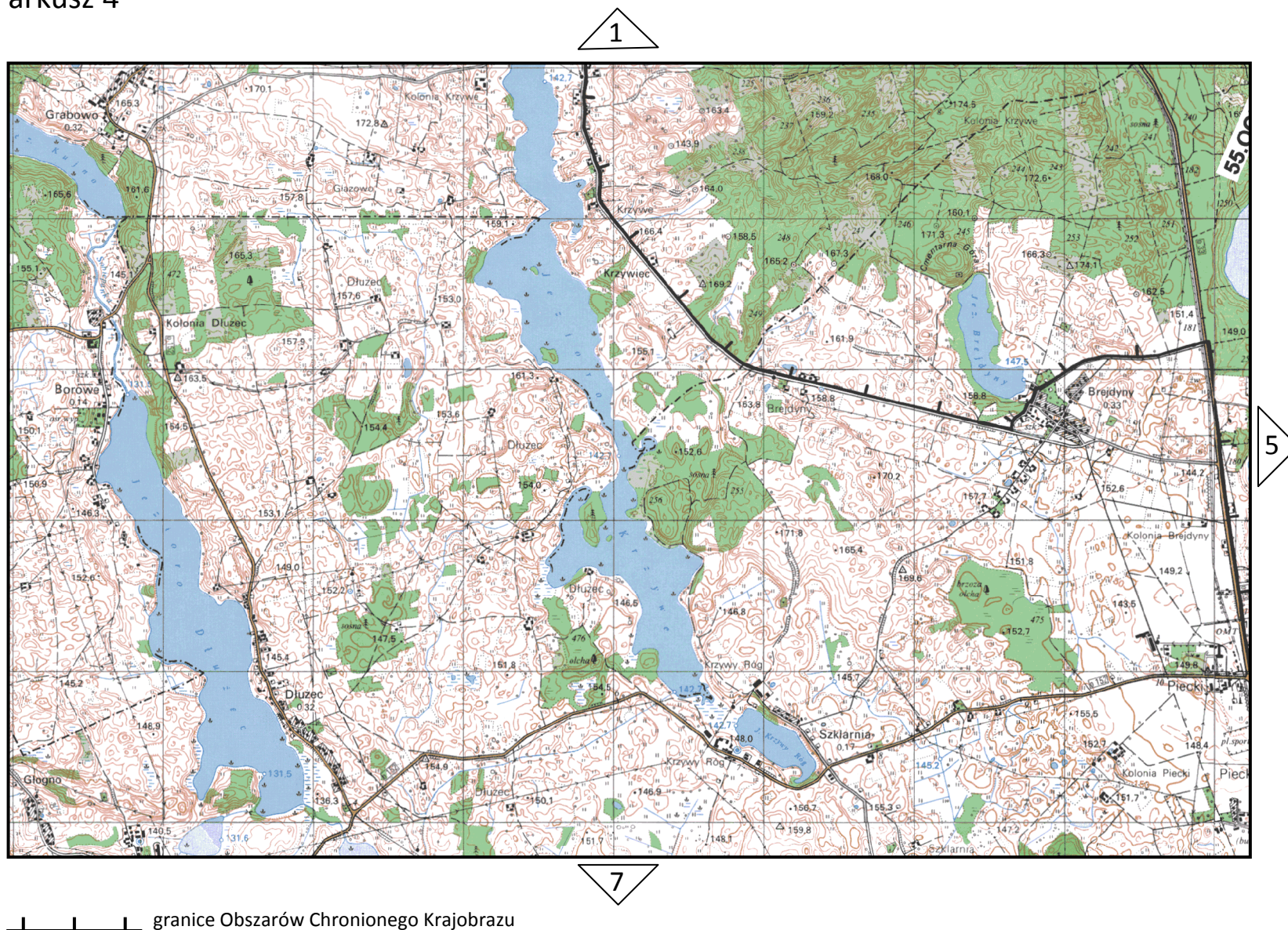
# Obszar Chronionego Krajobrazu Otuliny Mazurskiego Parku Krajobrazowego - Zachód arkusz 3



granice Obszarów Chronionego Krajobrazu

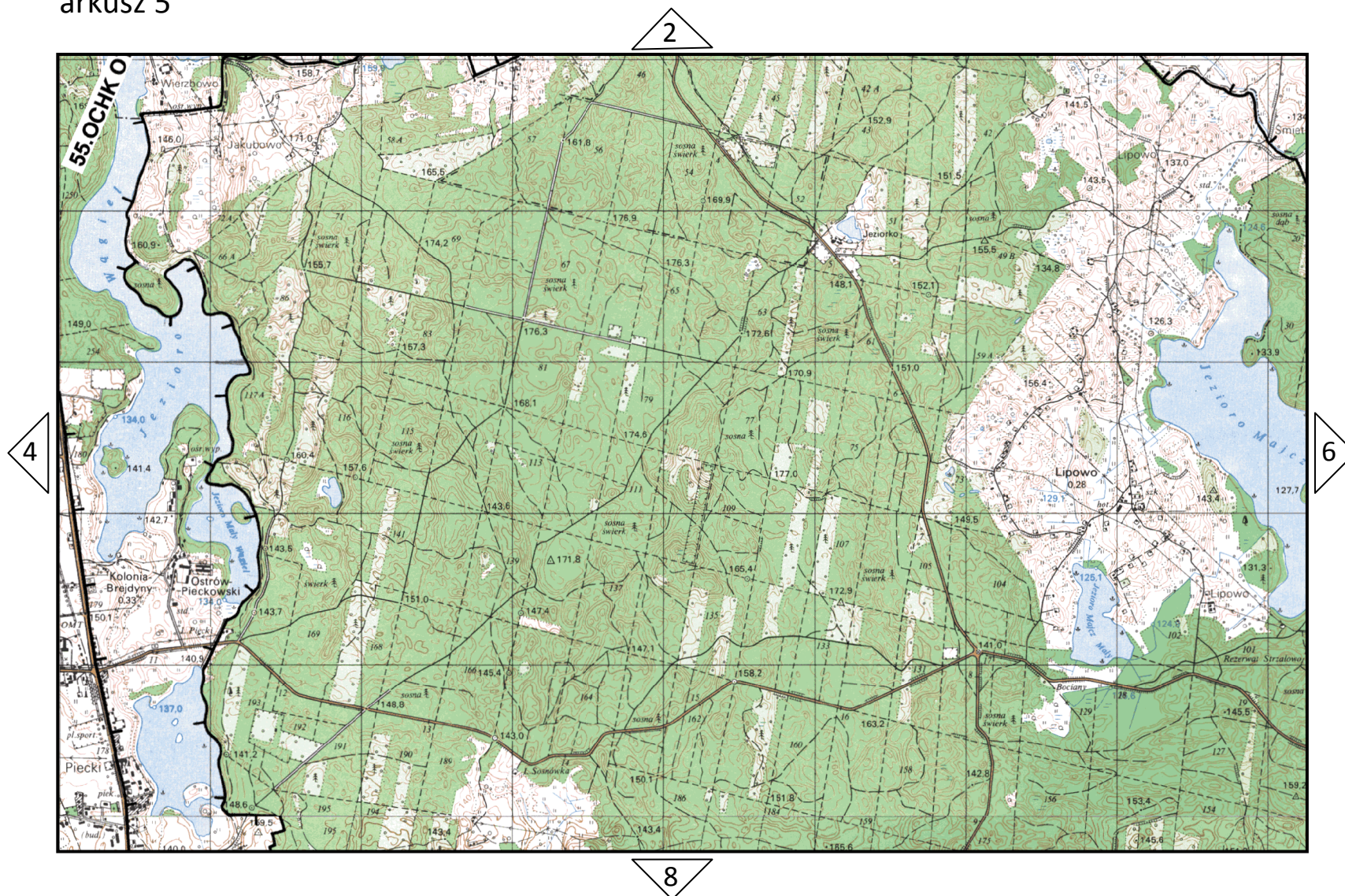
# Obszar Chronionego Krajobrazu Otuliny Mazurskiego Parku Krajobrazowego - Zachód

arkusz 4



# Obszar Chronionego Krajobrazu Otuliny Mazurskiego Parku Krajobrazowego - Zachód

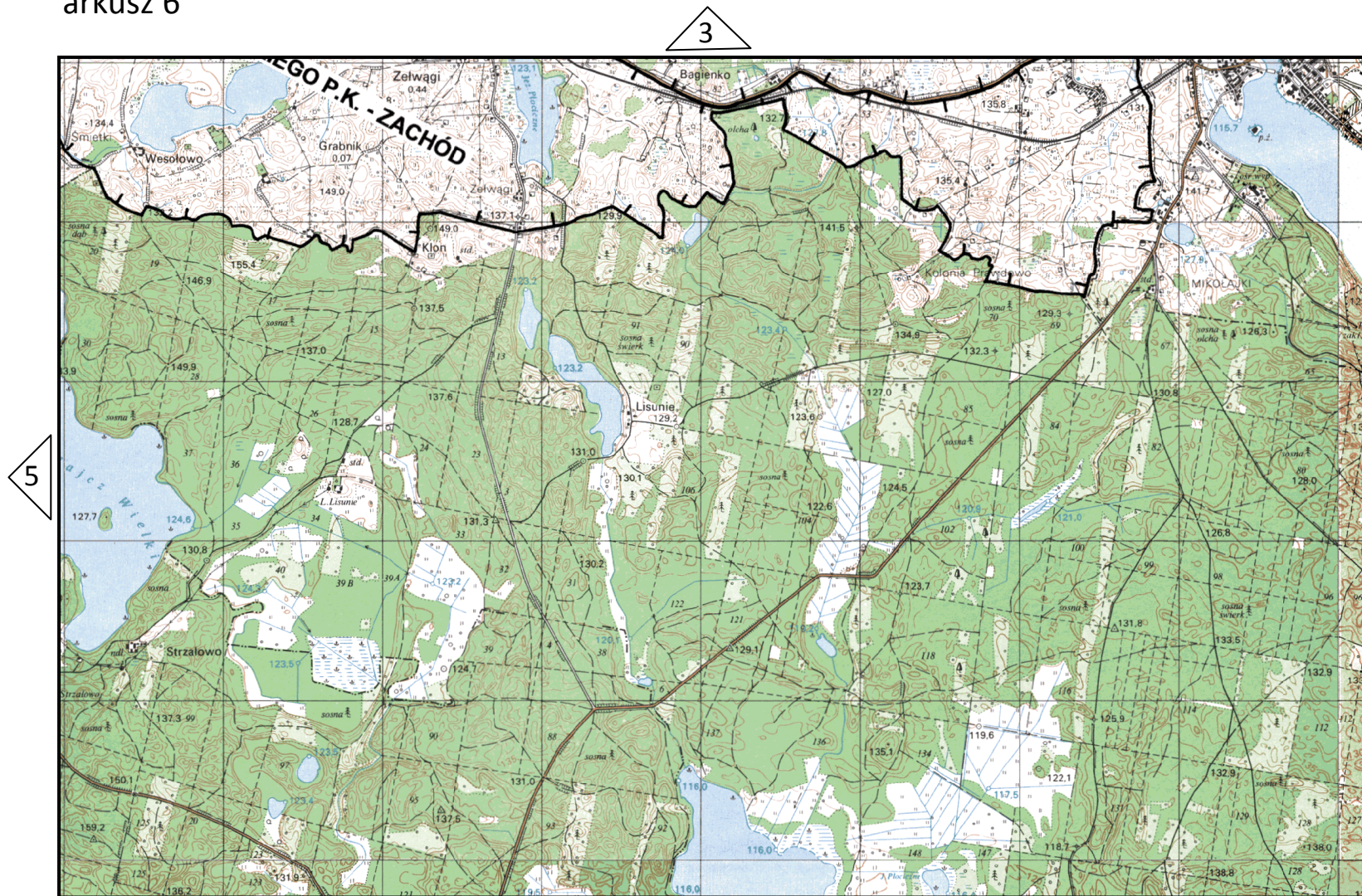
arkusz 5



granice Obszarów Chronionego Krajobrazu

# Obszar Chronionego Krajobrazu Otuliny Mazurskiego Parku Krajobrazowego - Zachód

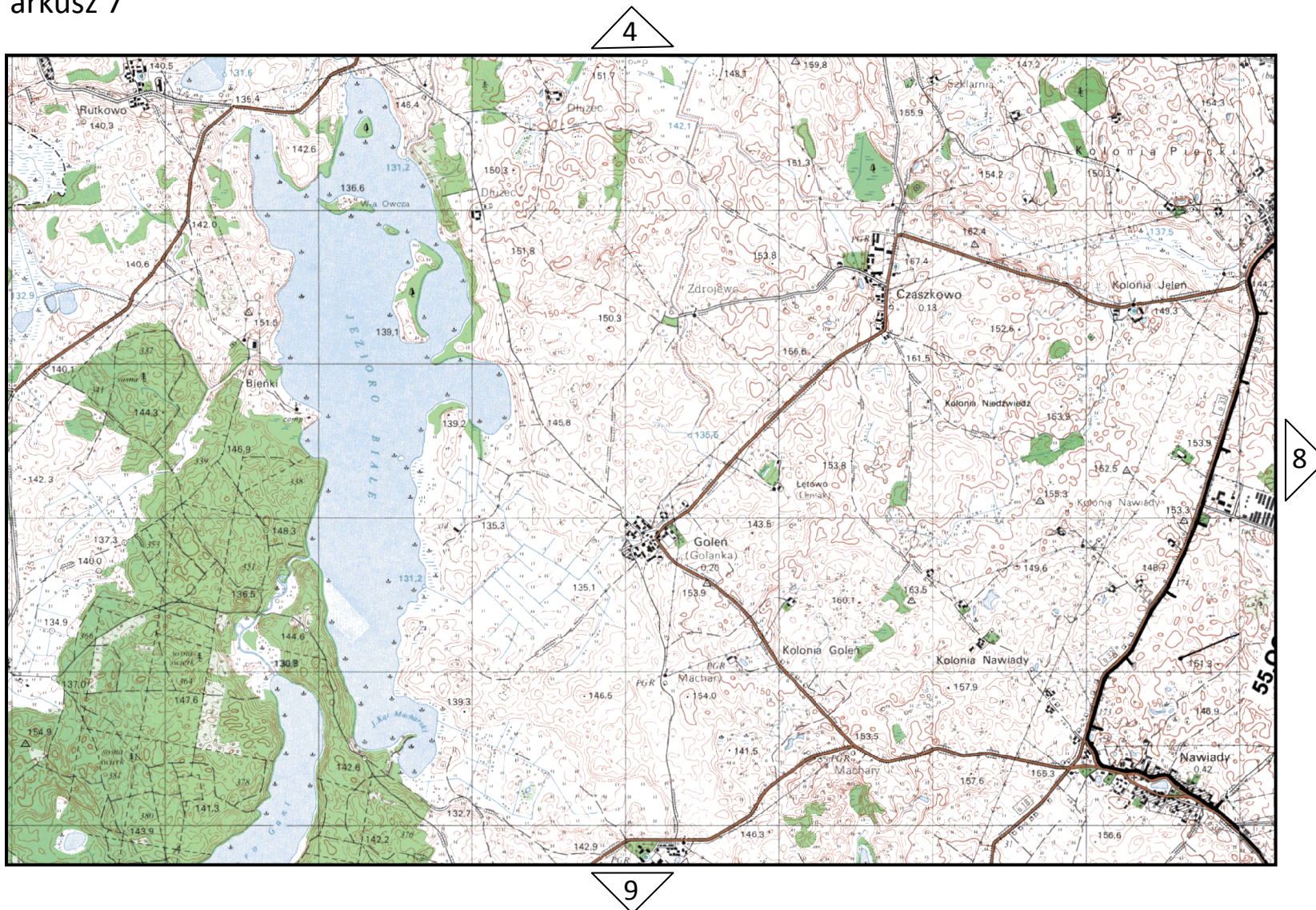
arkusz 6



granice Obszarów Chronionego Krajobrazu

# Obszar Chronionego Krajobrazu Otuliny Mazurskiego Parku Krajobrazowego - Zachód

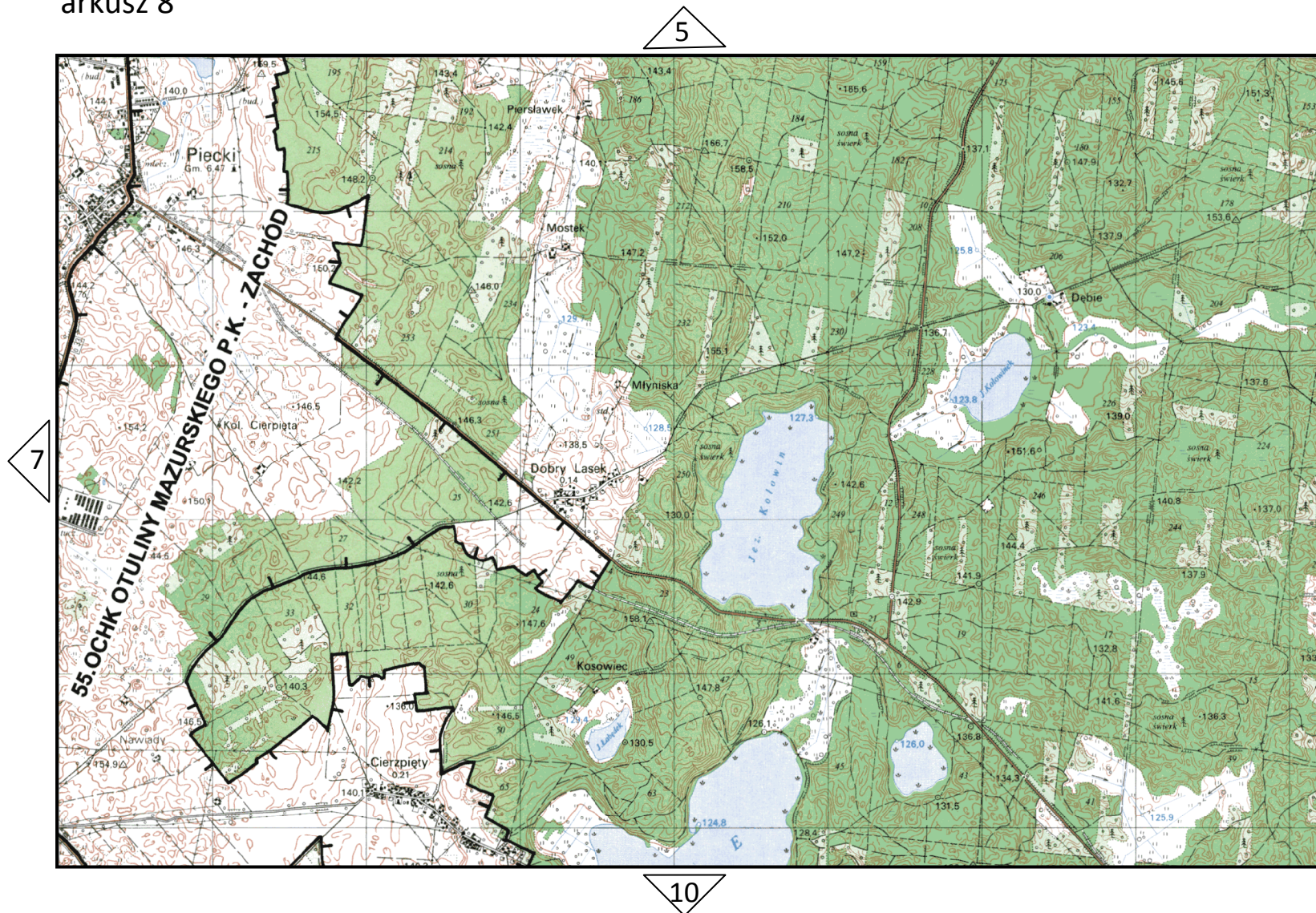
arkusz 7



granice Obszarów Chronionego Krajobrazu

# Obszar Chronionego Krajobrazu Otuliny Mazurskiego Parku Krajobrazowego - Zachód

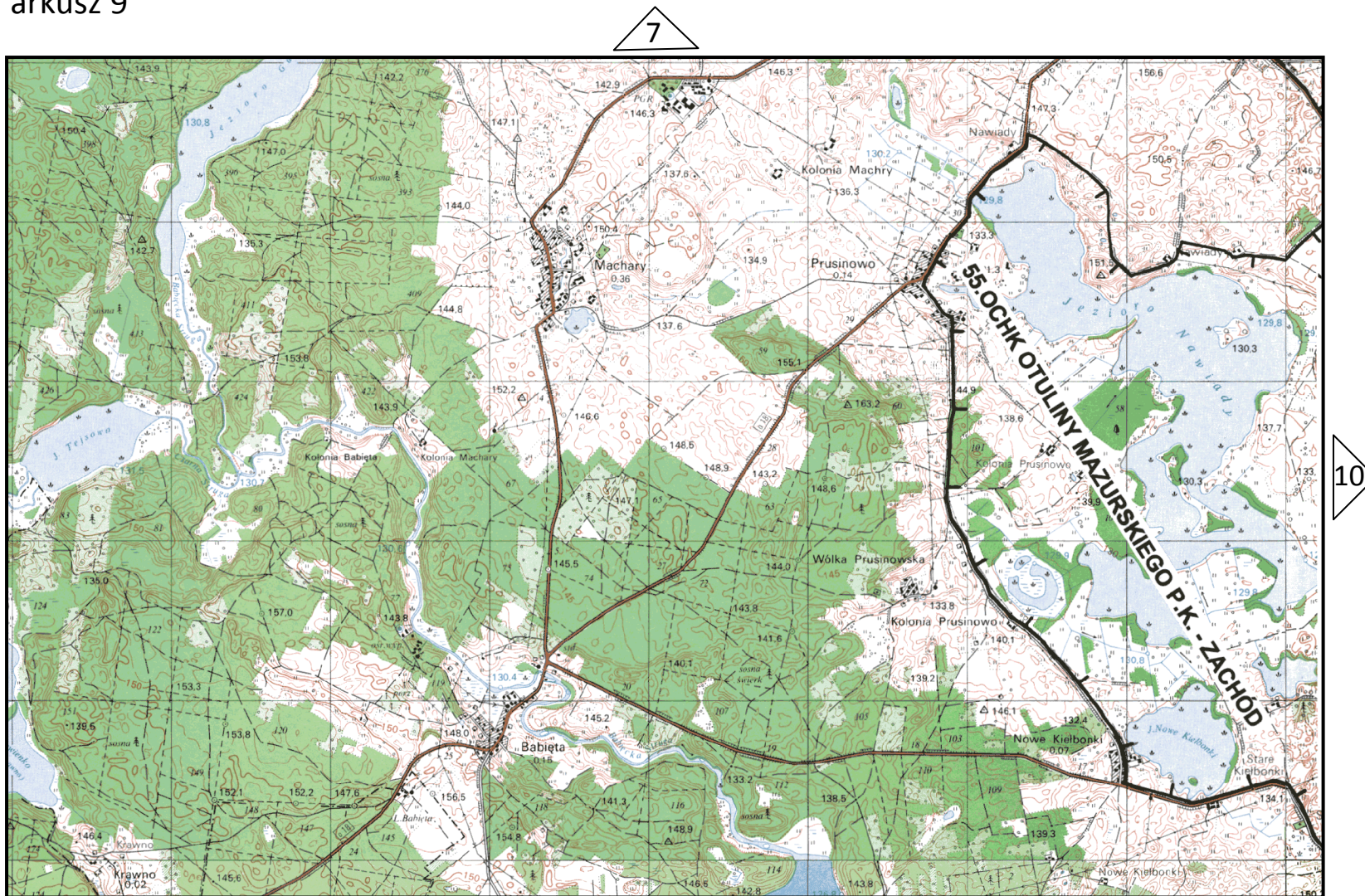
arkusz 8



granice Obszarów Chronionego Krajobrazu

# Obszar Chronionego Krajobrazu Otuliny Mazurskiego Parku Krajobrazowego - Zachód

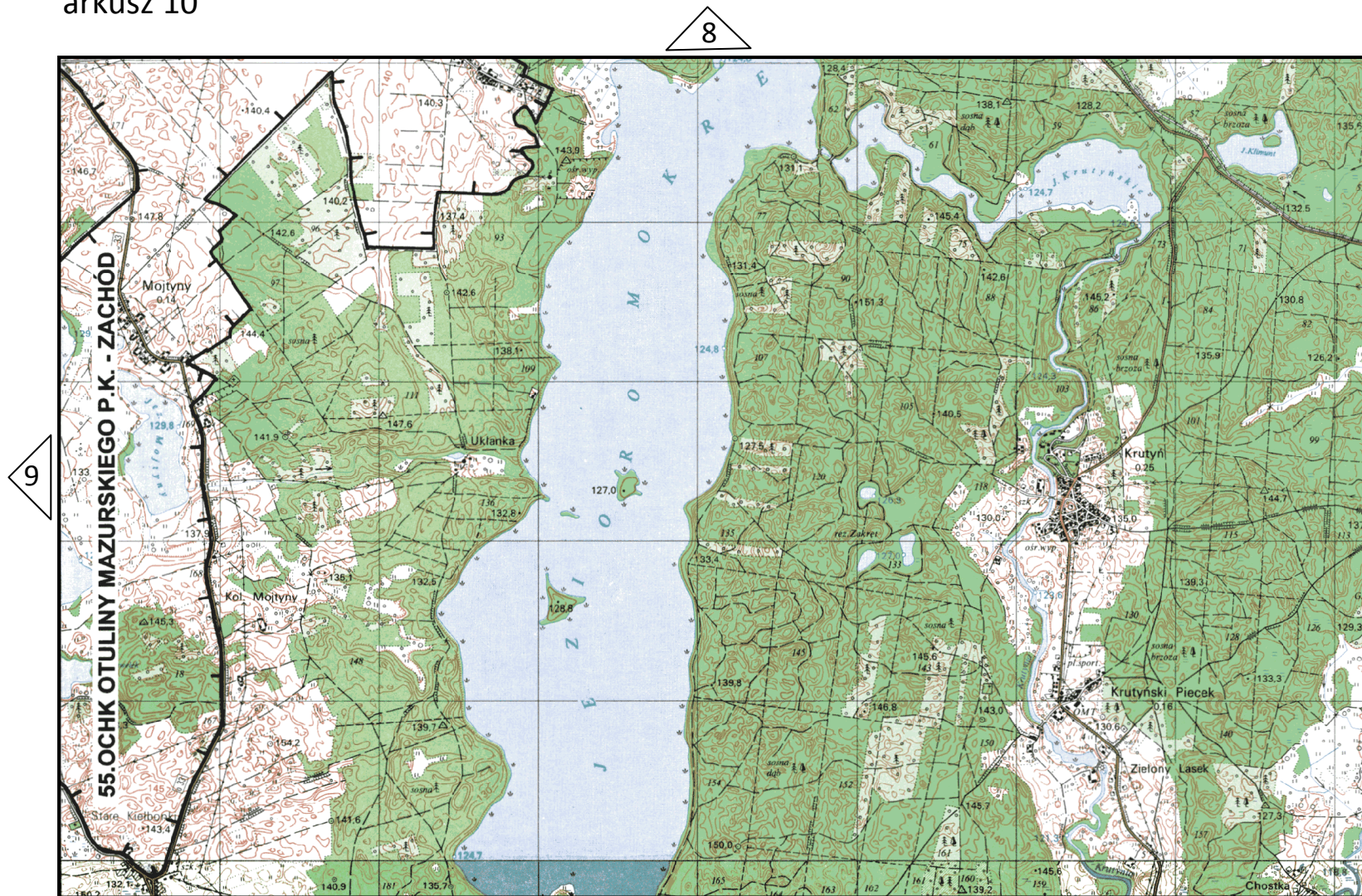
arkusz 9



granice Obszarów Chronionego Krajobrazu

# Obszar Chronionego Krajobrazu Otuliny Mazurskiego Parku Krajobrazowego - Zachód

arkusz 10



granice Obszarów Chronionego Krajobrazu