



DZIENNIK URZĘDOWY

WOJEWÓDZTWA WARMIŃSKO-MAZURSKIEGO

Olsztyn, dnia 24 lipca 2015 r.

Poz. 2748

UCHWAŁA NR VIII/207/15 SEJMIKU WOJEWÓDZTWA WARMIŃSKO-MAZURSKIEGO

z dnia 24 czerwca 2015 r.

w sprawie wyznaczenia Obszaru Chronionego Krajobrazu Doliny Środkowej Łyny.

Na podstawie art. 18 pkt 20 ustawy z dnia 5 czerwca 1998 r. o samorządzie województwa (Dz. U. z 2013 r. poz. 596 ze zmianami: Dz. U. z 2013 r. poz. 645, z 2014 r. poz. 379 i 1072) w zw. z art. 23 ust. 2 i ust. 3 ustawy z dnia 16 kwietnia 2004 r. o ochronie przyrody (Dz. U. z 2013 r. poz. 627 ze zmianami: Dz. U. z 2013 r. poz. 628 i 842, z 2014 r. poz. 805, 850, 1002, 1101, 1863, z 2015 r. poz. 222) uchwała się, co następuje:

§ 1. Obszar Chronionego Krajobrazu Doliny Środkowej Łyny, zwany dalej "Obszarem", o powierzchni 15 307,8 ha położony jest w województwie warmińsko-mazurskim, w powiecie olsztyńskim na terenie gmin: Świątki, Dobre Miasto, Dywity, Jonkowo, Barczewo, Gietrzwałd, Stawiguda, Olsztyn.

§ 2. Opis granic Obszaru, o którym mowa w § 1 stanowi załącznik Nr 1 do niniejszej uchwały.

§ 3. Granice Obszaru określa mapa sytuacyjna, stanowiąca załącznik Nr 2 do niniejszej uchwały.

§ 4. 1. Ustalenia dotyczące czynnej ochrony ekosystemów leśnych Obszaru:

- 1) utrzymanie ciągłości i trwałości ekosystemów leśnych; niedopuszczanie do ich nadmiernego użytkowania;
- 2) wspieranie procesów sukcesji naturalnej przez inicjowanie i utrwalanie naturalnego odnowienia o składzie i strukturze odpowiadającej siedlisku; tam gdzie nie są możliwe odnowienia naturalne - używanie do odnowień gatunków miejscowego pochodzenia przy ograniczaniu gatunków obcych rodzimej florze czy też modyfikowanych genetycznie;
- 3) zwiększanie udziału gatunków domieszkowych i biocenotycznych; tworzenie układów ekotonowych z tych gatunków;
- 4) pozostawianie drzew o charakterze pomnikowym, przestojów, drzew dziuplastych oraz części drzew obumarłych aż do całkowitego ich rozkładu;
- 5) zwiększanie istniejącego stopnia pokrycia terenów drzewostanami, w szczególności na terenach porolnych tam, gdzie z przyrodniczego i ekonomicznego punktu widzenia jest to możliwe; sprzyjanie tworzeniu zwartych kompleksów leśnych o racjonalnej granicy polno-leśnej; tworzenie i utrzymywanie leśnych korytarzy ekologicznych ze szczególnym uwzględnieniem możliwości migracji dużych ssaków;
- 6) utrzymywanie, a w razie potrzeby podwyższanie poziomu wód gruntowych, w szczególności na siedliskach wilgotnych i bagiennych, tj. w borach bagiennych, olsach i łęgach; budowa zbiorników małej retencji jako zbiorników wielofunkcyjnych, w szczególności podwyższających różnorodność biologiczną w lasach;
- 7) zachowanie i utrzymywanie w stanie zbliżonym do naturalnego istniejących śródleśnych cieków, mokradeł, polan, torfowisk, wrzosowisk oraz muraw napiaskowych; niedopuszczanie do ich nadmiernego wykorzystania dla celów produkcji roślinnej lub sukcesji;

- 8) zwalczanie szkodników owadzych i patogenów grzybowych, a także ograniczanie szkód łowieckich poprzez zastosowanie metod mechanicznych lub biologicznych; stosowanie metod chemicznego zwalczania dopuszcza się tylko przy braku innych alternatywnych metod;
- 9) stopniowe usuwanie gatunków obcego pochodzenia, chyba że zaleca się ich stosowanie w ramach przyjętych zasad hodowli lasu;
- 10) ochrona stanowisk chronionych gatunków roślin, zwierząt i grzybów; w przypadkach stwierdzenia obiektów i powierzchni cennych przyrodniczo (stanowiska rzadkich i chronionych roślin, zwierząt, grzybów oraz pozostałości naturalnych ekosystemów) wnioskowanie do właściwego organu o ich ochronę;
- 11) kształtowanie właściwej struktury populacji zwierząt, roślin i grzybów stanowiących komponent ekosystemu leśnego;
- 12) opracowanie i wdrażanie programów czynnej ochrony oraz reintrodukcji i restytucji gatunków rzadkich, zagrożonych;
- 13) wykorzystanie lasów dla celów rekreacyjno-krajoznawczych i edukacyjnych w oparciu o wyznaczone szlaki turystyczne oraz istniejące i nowe ścieżki edukacyjno-przyrodnicze wyposażone w elementy infrastruktury turystycznej i edukacyjnej zharmonizowanej z otoczeniem;
- 14) prowadzenie racjonalnej gospodarki łowieckiej, w szczególności poprzez dostosowanie liczebności populacji zwierząt łownych związanych z ekosystemami leśnymi do warunków środowiskowych.

2. Ustalenia dotyczące czynnej ochrony nieleśnych ekosystemów lądowych Obszaru:

- 1) przeciwdziałanie zarastaniu łąk, pastwisk i torfowisk poprzez koszenie i wypas, a także mechaniczne usuwanie samosiewów drzew i krzewów na terenach otwartych, a w razie konieczności także karczowanie z usunięciem biomasy z pozostawieniem kęp drzew i krzewów;
- 2) propagowanie wśród rolników działań zmierzających do utrzymania trwałych użytków zielonych w ramach zwykłej, dobrej praktyki rolniczej, a także Krajowego Programu Rolnośrodowiskowego - zgodnie z wymogami zbiorowisk łąkowych; propagowanie dominacji gospodarstw prowadzących produkcję mieszaną, w tym preferowanie hodowli bydła opartej o naturalny wypas metodą pastwiskową; zalecana jest ochrona i hodowla lokalnych starych odmian drzew i krzewów owocowych oraz ras zwierząt; promowanie agroturystyki i rolnictwa ekologicznego;
- 3) maksymalne ograniczanie zmiany użytków zielonych na grunty orne; niedopuszczanie do przeorywania użytków zielonych; propagowanie powrotu do użytkowania łąkowego gruntów wykorzystywanych dotychczas jako rolne wzdłuż rowów i lokalnych obniżen terenowych;
- 4) preferowanie ochrony roślin metodami biologicznymi;
- 5) ochrona zieleni wiejskiej: zadrzewień, zakrzewień, parków wiejskich oraz kształtowanie zróżnicowanego krajobrazu rolniczego poprzez ochronę istniejących oraz formowanie nowych zadrzewień śródpolnych i przydrożnych;
- 6) zachowanie śródpolnych torfowisk, zabagnień, podmokłości oraz oczek wodnych;
- 7) zachowanie zbiorowisk wydmowych, śródpolnych muraw napiaskowych, wrzosowisk i psiar;
- 8) melioracje odwadniające, w tym regulowanie odpływu wody z sieci rowów, dopuszczalne tylko w ramach racjonalnej gospodarki rolnej, jednak z bezwzględnym zachowaniem w stanie nienaruszonym terenów podmokłych, w tym torfowisk i obszarów wodno-błotnych oraz obszarów źródłiskowych cieków;
- 9) eliminowanie nielegalnego eksploataowania surowców mineralnych oraz rekultywacja terenów powyrobiskowych; w szczególnych przypadkach, gdy w wyrobisku ukształtowały się właściwe biocenozy wzbogacające lokalną różnorodność biologiczną, przeprowadzenie rekultywacji nie jest wskazane, zalecane jest podjęcie działań ochronnych w celu ich zachowania;
- 10) utrzymywanie i w razie konieczności odtwarzanie lokalnych i regionalnych korytarzy ekologicznych;
- 11) prowadzenie racjonalnej gospodarki łowieckiej, m.in. poprzez dostosowanie liczebności populacji zwierząt łownych związanych z ekosystemami otwartymi do warunków środowiskowych;
- 12) melioracje nawadniające zalecane są w przypadku stwierdzonego niekorzystnego dla racjonalnej gospodarki rolnej obniżenia poziomu wód gruntowych.

3. Ustalenia dotyczące czynnej ochrony ekosystemów wodnych Obszaru:

- 1) zachowanie i ochrona zbiorników wód powierzchniowych wraz z pasem roślinności okalającej, poza rowami melioracyjnymi;
- 2) wyznaczenie lokalizacji nowych wałów przeciwpowodziowych w oparciu o rzeczywistą konieczność ochrony człowieka i jego mienia przed powodzią; w miarę możliwości wały należy lokalizować jak najdalej od koryta rzeki, wykorzystując naturalną rzeźbę terenu;
- 3) tworzenie stref buforowych wokół zbiorników wodnych w postaci pasów zadrzewień i zakrzewień, celem ograniczenia spływu substancji biogenych i zwiększenia różnorodności biologicznej;
- 4) prowadzenie prac regulacyjnych i utrzymaniowych rzek tylko w zakresie niezbędnym dla rzeczywistej ochrony przeciwpowodziowej;
- 5) ograniczanie zabudowy na krawędziach wysoczyznowych, w celu zachowania ciągłości przyrodniczo-krajobrazowej oraz ochrony krawędzi tarasów rzecznych przed ruchami osuwiskowymi;
- 6) rozpoznanie okresowych dróg migracji zwierząt, których rozwój związany jest bezpośrednio ze środowiskiem wodnym (w szczególności płazów) oraz podejmowanie działań w celu ich ochrony;
- 7) wznoszenie nowych budowli piętrzących na ciekach, rowach i kanałach (retencja korytowa) winno być poprzedzane analizą bilansu wodnego zlewni;
- 8) zapewnienie swobodnej migracji rybnom w ciekach poprzez budowę przepławek na istniejących i nowych budowlach piętrzących;
- 9) utrzymanie i wprowadzanie zakrzewień i szuwarów wokół zbiorników wodnych, w szczególności starorzeczy i oczek wodnych jako bariery ograniczającej dostęp do linii brzegowej; utrzymanie lub tworzenie pasów zakrzewień i zadrzewień wzdłuż cieków jako naturalnej obudowy biologicznej ograniczającej spływ zanieczyszczeń z pól uprawnych;
- 10) ograniczenie działań powodujących obniżenie zwierciadła wód podziemnych, w szczególności budowy urządzeń drenarskich i rowów odwadniających na gruntach ornych, łąkach i pastwiskach w dolinach rzecznych oraz na krawędzi tarasów zalewowych i wysoczyzn;
- 11) opracowanie i wdrożenie programów reintrodukcji, restytucji, czynnej ochrony rzadkich i zagrożonych gatunków zwierząt, roślin i grzybów bezpośrednio związanych z ekosystemami wodnymi;
- 12) zachowanie i ewentualne odtwarzanie korytarzy ekologicznych opartych o ekosystemy wodne celem zachowania dróg migracji gatunków związanych z wodą;
- 13) zwiększanie retencji wodnej, przy czym zbiorniki małej retencji winny dodatkowo wzbogacać różnorodność biologiczną terenu, uwzględniając starorzecza i lokalne obniżenia terenu; w miarę możliwości technicznych i finansowych zalecane jest odtworzenie funkcji obszarów źródliskowych o dużych zdolnościach retencyjnych; w miarę możliwości należy zachowywać lub odtwarzać siedliska hydrogeniczne mające dużą rolę w utrzymaniu lokalnej różnorodności biologicznej;
- 14) rozpoznanie oraz ewentualna przebudowa struktury ichtiofauny zgodnie z charakterem siedliska we wszystkich zbiornikach wodnych przewidzianych do wykorzystania w myśl właściwych przepisów o rybactwie śródlądowym; gospodarka rybacka na wodach powierzchniowych powinna wspomagać ochronę gatunków krytycznie zagrożonych i zagrożonych oraz promować gatunki o pochodzeniu lokalnym prowadząc do uzyskania struktury gatunkowej i wiekowej ryb, właściwej dla danego typu wód.

§ 5. 1. Na Obszarze wprowadza się następujące zakazy:

- 1) zabijania dziko występujących zwierząt, niszczenia ich nor, legowisk, innych schronień i miejsc rozrodu oraz tarlisk, złożonej ikry, z wyjątkiem amatorskiego połowu ryb oraz wykonywania czynności związanych z racjonalną gospodarką rolną, leśną, rybacką i łowiecką;
- 2) realizacji przedsięwzięć mogących znacząco oddziaływać na środowisko w rozumieniu przepisów ustawy z dnia 3 października 2008 r. o udostępnianiu informacji o środowisku i jego ochronie, udziale społeczeństwa w ochronie środowiska oraz o ocenach oddziaływania na środowisko;

- 3) likwidowania i niszczenia zadrzewień śródpolnych, przydrożnych i nadwodnych, jeżeli nie wynikają one z potrzeby ochrony przeciwpowodziowej i zapewnienia bezpieczeństwa ruchu drogowego lub wodnego lub budowy, odbudowy, utrzymania, remontów lub naprawy urządzeń wodnych;
- 4) wydobywania do celów gospodarczych skał, w tym torfu, oraz skamieniałości, w tym kopalnych szczątków roślin i zwierząt, a także minerałów i bursztynu;
- 5) wykonywania prac ziemnych trwale zniekształcających rzeźbę terenu, z wyjątkiem prac związanych z zabezpieczeniem przeciwsztormowym, przeciwpowodziowym lub przeciwsuwiskowym lub utrzymaniem, budową, odbudową, naprawą lub remontem urządzeń wodnych;
- 6) dokonywania zmian stosunków wodnych, jeżeli służą innym celom niż ochrona przyrody lub zrównoważone wykorzystanie użytków rolnych i leśnych oraz racjonalna gospodarka wodna lub rybacka;
- 7) likwidowania naturalnych zbiorników wodnych, starorzeczy i obszarów wodno-błotnych;
- 8) lokalizowania obiektów budowlanych w pasie szerokości 100 m od linii brzegów rzek, jezior i innych zbiorników wodnych, z wyjątkiem urządzeń wodnych oraz obiektów służących prowadzeniu racjonalnej gospodarki rolnej, leśnej lub rybackiej.

2. Zakazy, o których mowa w ust. 1, nie dotyczą:

- 1) wykonywania zadań na rzecz obronności kraju i bezpieczeństwa państwa;
- 2) prowadzenia akcji ratowniczej oraz działań związanych z bezpieczeństwem powszechnym;
- 3) realizacji inwestycji celu publicznego.

3. Zakaz, o którym mowa w ust. 1 pkt 2, nie dotyczy:

- 1) realizacji przedsięwzięć mogących znacząco oddziaływać na środowisko, dla których przeprowadzona ocena oddziaływania na środowisko wykazała brak znacząco negatywnego wpływu na ochronę przyrody obszaru chronionego krajobrazu;
- 2) realizacji przedsięwzięć mogących potencjalnie znacząco oddziaływać na środowisko, dla których regionalny dyrektor ochrony środowiska stwierdził brak konieczności przeprowadzenia oceny oddziaływania na środowisko.

4. Zakazy, o których mowa w ust. 1 pkt 4 i 5, nie dotyczą:

- 1) złóż kopalni udokumentowanych przez Skarb Państwa do dnia 15 stycznia 2009 r., tj. dnia wejścia w życie Rozporządzenia Nr 160 Wojewody Warmińsko-Mazurskiego z dnia 19 grudnia 2008 r. w sprawie Obszaru Chronionego Krajobrazu Doliny Środkowej Łyny (Dz. Urz. Woj. Warm.-Maz. Nr 201, poz. 3152), których dokumentacje zostały zatwierdzone lub przyjęte przez właściwy organ administracji geologicznej;
- 2) złóż kopalni udokumentowanych na potrzeby lokalne o powierzchni do 2 ha i wydobywaniu nie przekraczającym 20 000 m³/rok na podstawie koncesji na poszukiwanie i rozpoznawanie, udzielonych do dnia 15 stycznia 2009 r., tj. dnia wejścia w życie Rozporządzenia Nr 160 Wojewody Warmińsko-Mazurskiego z dnia 19 grudnia 2008 r. w sprawie Obszaru Chronionego Krajobrazu Doliny Środkowej Łyny (Dz. Urz. Woj. Warm.-Maz. Nr 201, poz. 3152).

5. Zakaz, o którym mowa w ust. 1 pkt 8, nie dotyczy:

- 1) przypadku, gdy jedynym zbiornikiem wodnym, w stosunku do którego odległość lokalizowanego obiektu budowlanego nie przekracza 100 m, jest urządzenie wodne w rozumieniu ustawy z dnia 18 lipca 2001 r. Prawo wodne o powierzchni do 0,5 ha wykonane na podstawie pozwolenia wodnoprawnego;
- 2) terenów rekreacji w formie bulwarów, parków, terenów zieleni wraz z infrastrukturą techniczną i obiektami małej architektury położonych w granicach administracyjnych miast;
- 3) obszarów zwartej zabudowy miast i wsi w granicach określonych w obowiązujących studiach uwarunkowań i kierunków zagospodarowania przestrzennego, a w przypadku obszarów, dla których przed wejściem w życie niniejszej uchwały uchwalono studium uwarunkowań i kierunków zagospodarowania przestrzennego, w którym nie określono granic zwartej zabudowy miasta lub wsi, również obszarów wskazanych w obowiązującym studium jako tereny zabudowane;

- 4) uzupełnień zabudowy pod warunkiem nie zmniejszania odległości zabudowy od brzegów wód ustalonej w odniesieniu do zabudowy występującej na działkach budowlanych bezpośrednio przylegających;
- 5) budowy nowych oraz odbudowy, nadbudowy i rozbudowy obiektów budowlanych w granicach zabudowanej budynkiem działki budowlanej w rozumieniu ustawy z dnia 27 marca 2003 r. o planowaniu i zagospodarowaniu przestrzennym, pod warunkiem nie zmniejszania dotychczasowej odległości zabudowy od brzegów wód ustalonej w odniesieniu do zabudowy:
 - a) na tej działce, albo
 - b) na działce bezpośrednio przylegającej w przypadku, gdy odległość zabudowy od brzegów wód na tej działce jest mniejsza niż odległość zabudowy od brzegów wód na działce, na której lokalizowany, odbudowywany, nadbudowywany lub rozbudowywany jest obiekt budowlany;
- 6) siedlisk rolniczych - w zakresie uzupełnienia istniejącej zabudowy zagrodowej o obiekty służące do prowadzenia gospodarstwa rolnego, w tym obiekty służące agroturystyce, pod warunkiem nie zmniejszania dotychczasowej odległości zabudowy od brzegów wód;
- 7) lokalizowania obiektów budowlanych niezbędnych do pełnienia funkcji plaż, kąpielisk i przystani na wyznaczonych w miejscowych planach zagospodarowania przestrzennego terenach dostępu do wód publicznych oraz realizacji infrastruktury technicznej na potrzeby tych terenów;
- 8) lokalizowania ścieżek rowerowych, ciągów pieszych oraz infrastruktury technicznej i obiektów małej architektury służących utrzymaniu porządku.

6. Zakaz, o którym mowa w ust. 1 pkt 8:

- 1) nie dotyczy ustaleń miejscowych planów zagospodarowania przestrzennego obowiązujących w dniu wejścia w życie niniejszej uchwały;
- 2) nie ma zastosowania do zmian miejscowych planów zagospodarowania przestrzennego, obowiązujących w dniu wejścia w życie niniejszej uchwały, w zakresie terenów przeznaczonych w tych planach pod zabudowę.

§ 6. Nadzór nad Obszarem sprawuje Marszałek Województwa Warmińsko-Mazurskiego.

§ 7. Wykonanie uchwały powierza się Zarządowi Województwa Warmińsko-Mazurskiego.

§ 8. Do postępowań, których przedmiotem jest uchwalenie lub zmiana miejscowego planu zagospodarowania przestrzennego lub studium uwarunkowań i kierunków zagospodarowania przestrzennego, w których przed dniem wejścia w życie niniejszej uchwały podjęto uchwałę o przystąpieniu do sporządzenia lub zmiany planu lub studium oraz zawiadomiono o terminie wyłożenia ich projektów do publicznego wglądu, ale postępowanie nie zostało zakończone przed wejściem w życie niniejszej uchwały, stosuje się przepisy dotychczasowe.

§ 9. Traci moc Rozporządzenie Nr 160 Wojewody Warmińsko-Mazurskiego z dnia 19 grudnia 2008 r. w sprawie Obszaru Chronionego Krajobrazu Doliny Środkowej Łyny (Dz. Urz. Woj. Warm.-Maz. Nr 201, poz. 3152).

§ 10. Uchwała wchodzi w życie po upływie 14 dni od dnia ogłoszenia w Dzienniku Urzędowym Województwa Warmińsko-Mazurskiego.

Przewodniczący Sejmiku
Województwa Warmińsko-
Mazurskiego

Piotr Żuchowski

Załącznik Nr 1 do Uchwały Nr VIII/207/15
Sejmiku Województwa Warmińsko-Mazurskiego
z dnia 24 czerwca 2015 r.

Opis granic przebiegu Obszaru Chronionego Krajobrazu Doliny Środkowej Łyny

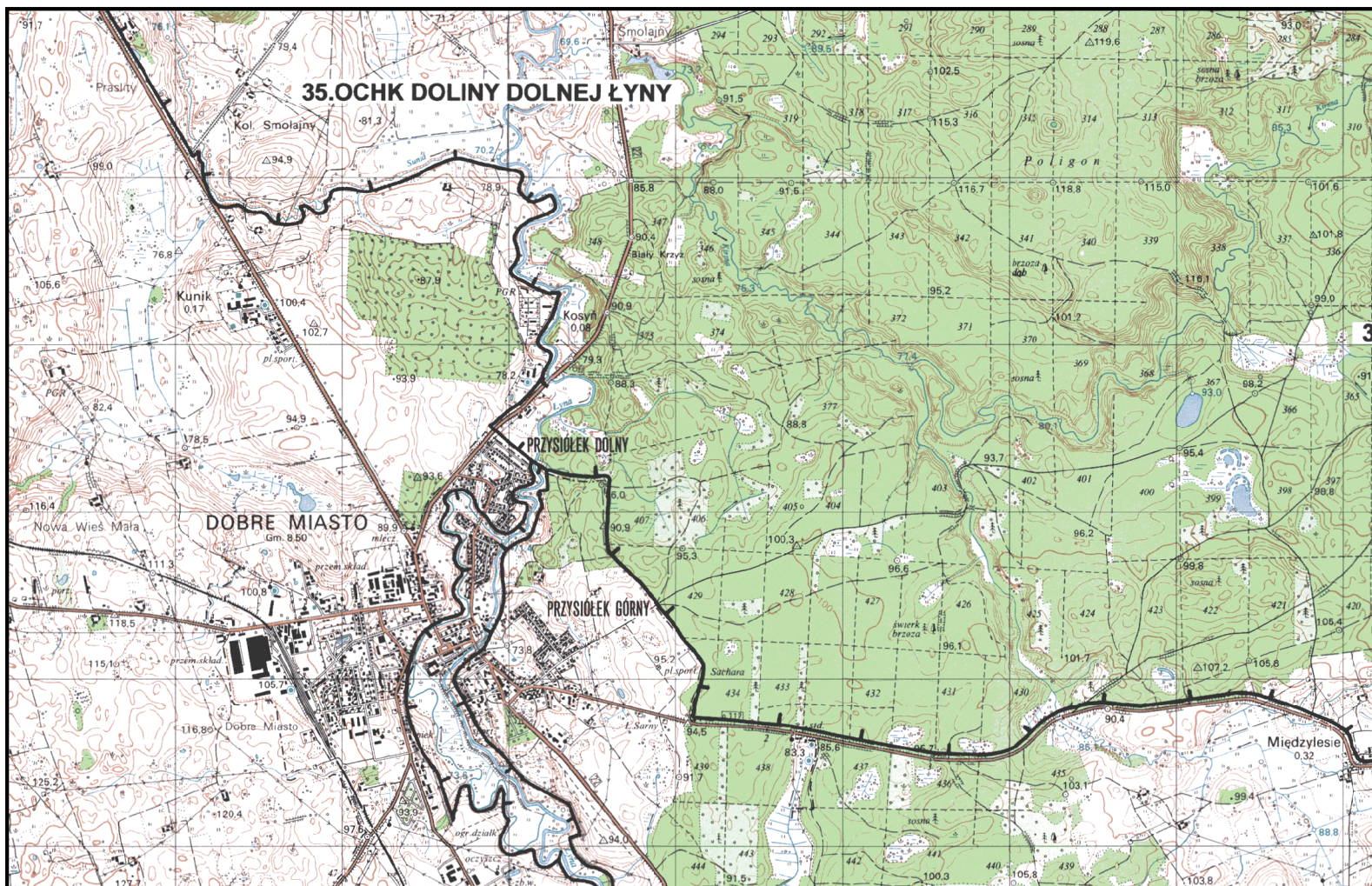
Od miejsca na lewym brzegu rzeki Łyny stykającego się z północną granicą administracyjną m. Dobre Miasto na południe do granicy administracyjnej na południu, a stamtąd granicą administracyjną na zachód do szosy w kierunku Kwiecewa. Szosą do Kwiecewa i tam skręca na południe i wiedzie szosą w kierunku Różynki. Po minięciu przepustu cieku pod drogą skręca drogą na wschód do kolonii Różynka i dochodzi do granicy gm. Świątki. Tą granicą na południe doprowadza do drogi w kierunku Bukwałdu i wiedzie do tej wsi. W Bukwałdzie skręca na zachód i drogą do Garzewka dochodzi do granicy gm. Jonkowo i Dywity którą biegnie na południe. Przed Polejkami przechodzi na drogę i dociera do tej wsi. Następnie wiedzie od Polejek drogą do Barkwedy w kierunku wschodnim i dociera do linii kolejowej Dobre Miasto - Gutkowo. Linia na południe do Wilimowa, ok. 200 m szosą z Jonkowa do Olsztyna i w miejscu połączenia z szosą z Giedajt do Olsztyna przechodzi w drogę leśną wiodącą na południe. Tą drogą dociera do granicy gm. Olsztyn. Tą granicą na zachód i południowy-zachód dociera do drogi leśnej prowadzącej do Giedajt. Z tego miejsca drogą do szosy Gietrzwałd - Olsztyn i dalej szosą w kierunku Olsztyna do drogi na Sząbruk (odcinek ten jest wspólną granicą z OChK Doliny Pasłęki). Dalej granica prowadzi szosą do drogi na Łupsztych, którą skręca na północ i przez Łupsztych dociera do Gutkowa omijając teren drogami od zachodu. Po przecięciu torów dochodzi drogami leśnymi do granicy miasta i tą granicą otaczając od południa jez. Redykajny dociera do rzeki Łyny. Łyną przez Olsztyn i dalej lewym brzegiem do mostu w m. Bartąg, na którym styka się z granicą OChK Puszczy Napiwodzko-Ramuckiej. Tutaj granica przekracza nurt i wraca prawym brzegiem, a przy połączeniu z rzeką Wadąg lewym brzegiem Wadąga pod prąd do mostu na szosie Słupy - Wadąg. Tam przekracza nurt rzeki i wraca jej prawym brzegiem do elektrowni zlokalizowanej na połączeniu tych rzek. Od tego miejsca wiedzie drogami leśnymi w kierunku północnym i potem północno-zachodnim do Kolonii Brąswałd, gdzie wkracza na szosę i doprowadza do rozwidlenia dróg do m. Kolonia Wopy. Drogami lokalnymi przez kolonię Wopy, zabudowania kolonijne wsi Spręcowo i częściowo przez las przecinając szosę Olsztyn - Dobre Miasto wiedzie dalej drogą pomiędzy oddz. 546 i 547, przecina drogę z Dywit do Różnowa dociera do m. Dągi. Tam skręca na zachód i otacza od północy jez. Dywity, by w okolicach szosy wiodącej do miejscowości Dywity zawrócić i drogą wzdłuż w/w jeziora doprowadzić do szosy Kieźliny - Dągi. Tą szosą prowadzi dalej na południe ok. 300 m, po czym skręca drogą na wschód i dalej na szosę Słupy - Wadąg. Po minięciu mostu na rz. Wadąg kieruje się lewym brzegiem na wschód do m. Zalbki i do granicy gm. Olsztyn. Przecina drogę Olsztyn - Łęgajny i tor kolejowy Olsztyn - Czerwonka, zdążając na południowy-wschód drogą leśną i skrajem lasu do szosy Olsztyn - Barczewo. Osiąga ją i zmierza na północny-wschód w kierunku Kaplityn przecinając Kanał Elżbiety. Po minięciu Kanału skręca skrajem początkowo na północny-zachód a dalej na północny-wschód aż do ogrodów PGR w Łęgajnach. Otacza kompleks ogrodów od północy i dochodzi do drogi Olsztyn - Łęgajny, którą kieruje się na południowy-wschód i omijając Łęgajny wkracza na tor kolejowy z Olsztyna do Czerwonki. Po ok. 800 m torem, skręca na południowy-wschód i drogami lokalnymi dociera do granicy adm. M. Barczewo. W granicach administracyjnych m. Barczewo OChK Doliny Środkowej Łyny stanowi rz. Pisa a granica przebiega lewym jej brzegiem, by na wschodniej granicy adm. przekroczyć ciek (w miejscu gdzie granica przecina rz. Pisę jest miejsce styku z OChK Pojezierza Olsztyńskiego). Po przejściu rzeki granica zawraca prawym brzegiem. Między dwoma ramionami rzeki znajduje się obszar zabudowany wyłączony z OChK. Dalej granica prowadzi brzegiem rzeki do granicy administracyjnej miasta. Dalej zgodnie z północnym przebiegiem granicy administracyjnej miasta dociera do szosy Barczewo - Barczewko i podąża szosą na zachód przez m. Dąbrówka Mała, Biedowo, aż za m. Barczewko (omijając wieś od południa), a następnie skręca na północny-zachód w drogi leśne i pomiędzy oddz. 555 a 556 oraz 554 a 560 wychodzi na drogi polne prowadzące do Różnowa. Omija tą miejscowość od południa i dalej biegnie przez b. PGR, omijając go od południa i dalej drogą na północny-zachód do szosy Olsztyn - Dobre Miasto. Tą szosą na północ do granicy gm. Dywity i na wschód tą granicą do lokalnej drogi z m. Kabikiejmy Dolne do Sętala. Drogą do Sętala, a w Sętalu wkracza na szosę do m. Nowe Włóki, gdzie skręca w drogę na południe, a dalej otaczając jezioro od południa i wschodu wraca do wsi. W środku wsi zmienia

kierunek na zachodni i drogami polnymi, a częściowo zgodnie z granicą gm. Dywity powraca na szosę Olsztyn - Dobrze Miasto przed m. Kabikiejmy Dolne. Dalej prowadzi tą szosą przez Barcikowo i Stary Dwór do granicy administracyjnej Dobrego Miasta. Ok. 600 m za granicą skręca z szosy na zachód i na jego administracyjnym obszarze wzdłuż rzeki prowadzi na północ, aż do punktu zetknięcia na północnym krańcu granicy administracyjnej miasta. Tam przebiega w poprzek nurtu (gdzie znajduje się styk z OChK Doliny Dolnej Łyny) i dociera do punktu gdzie rozpoczęto opis.

Obszar Chronionego Krajobrazu Doliny Środkowej Łyny

arkusz 1

Załącznik Nr 2 do Uchwały Nr VIII/207/15
Sejmiku Województwa Warmińsko-Mazurskiego
z dnia 24 czerwca 2015 r.

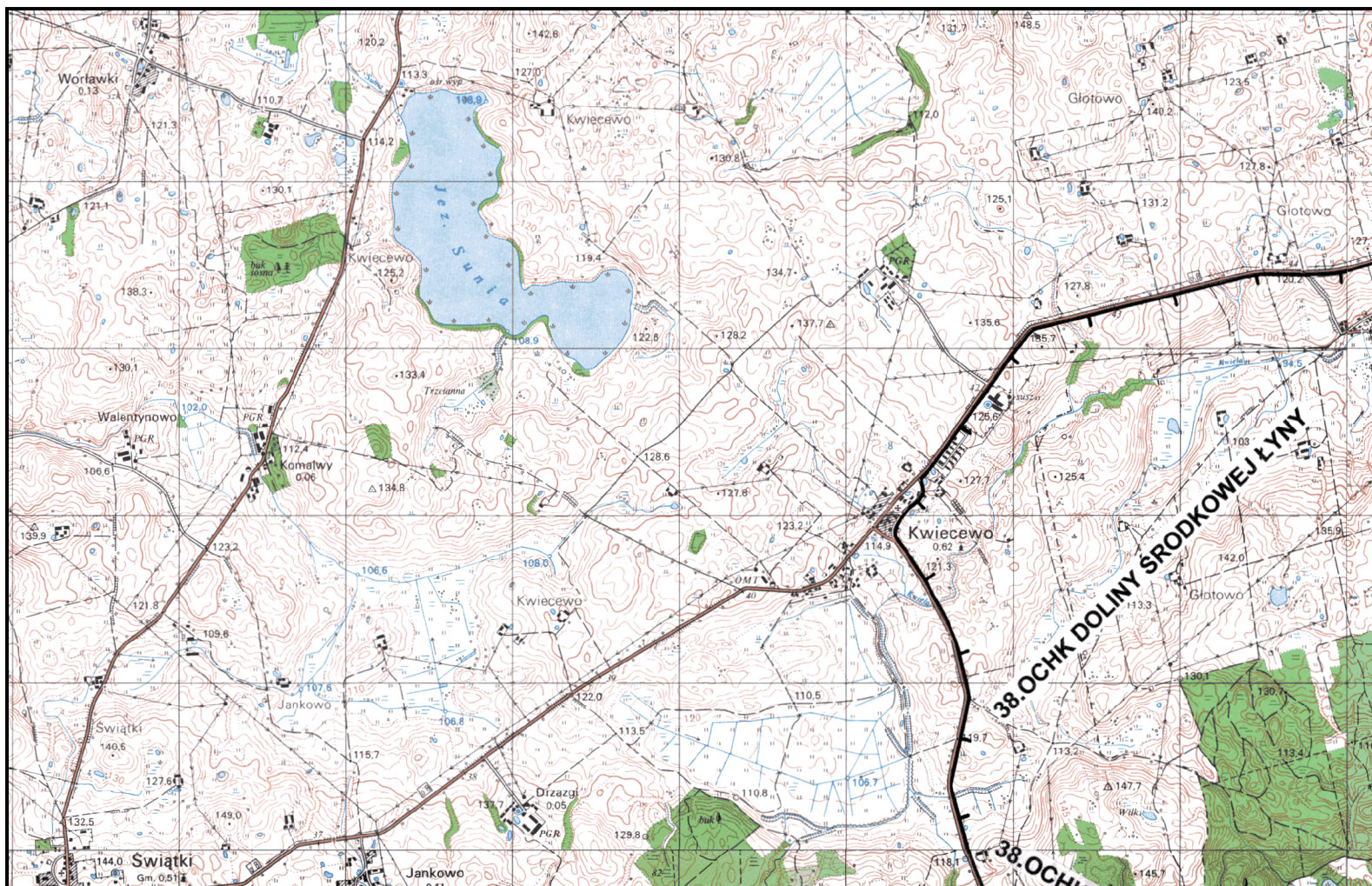


3

granice Obszarów Chronionego Krajobrazu

Obszar Chronionego Krajobrazu Doliny Środkowej Łyny

arkusz 2



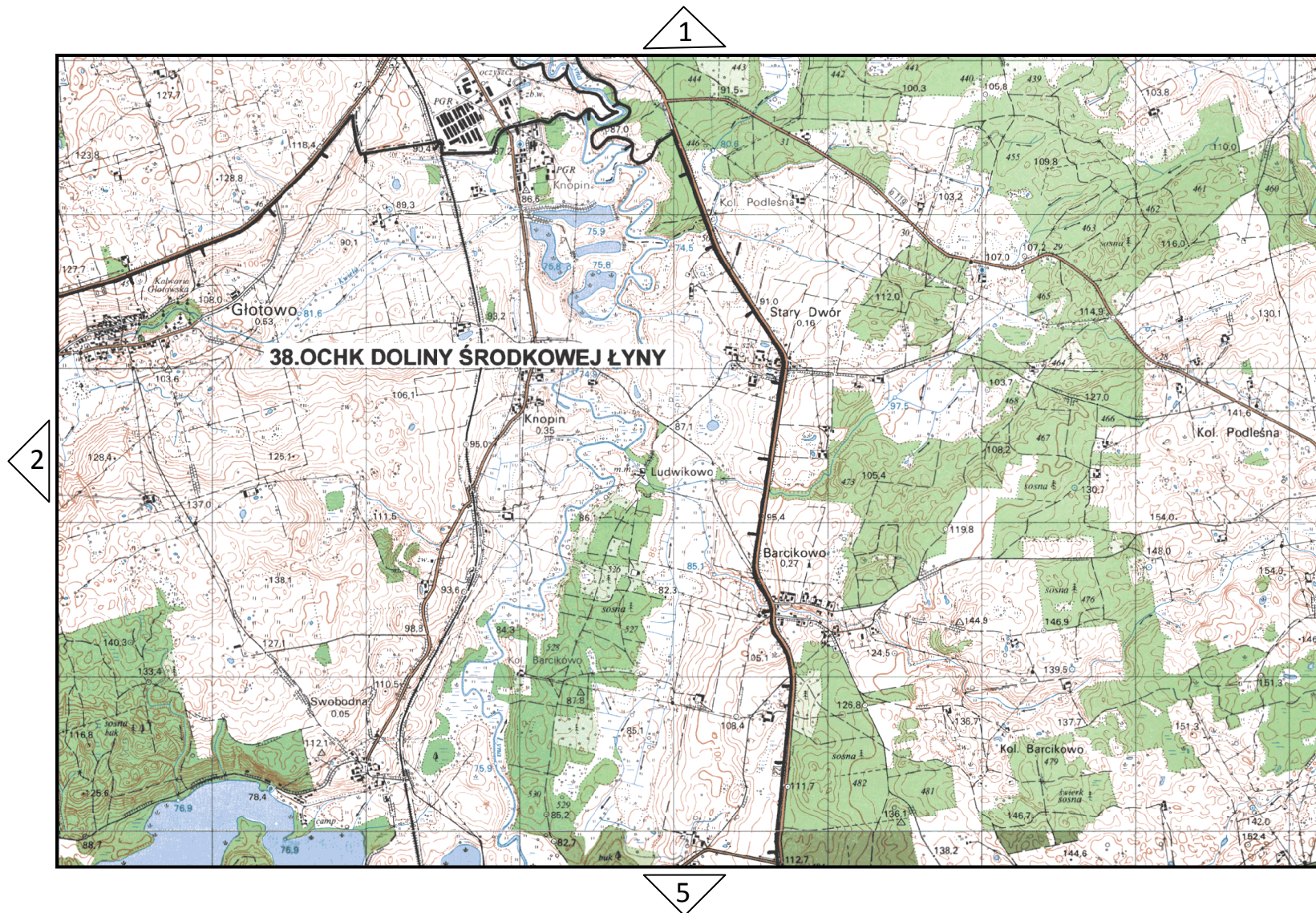
3

4

granice Obszarów Chronionego Krajobrazu

Obszar Chronionego Krajobrazu Doliny Środkowej Łyny

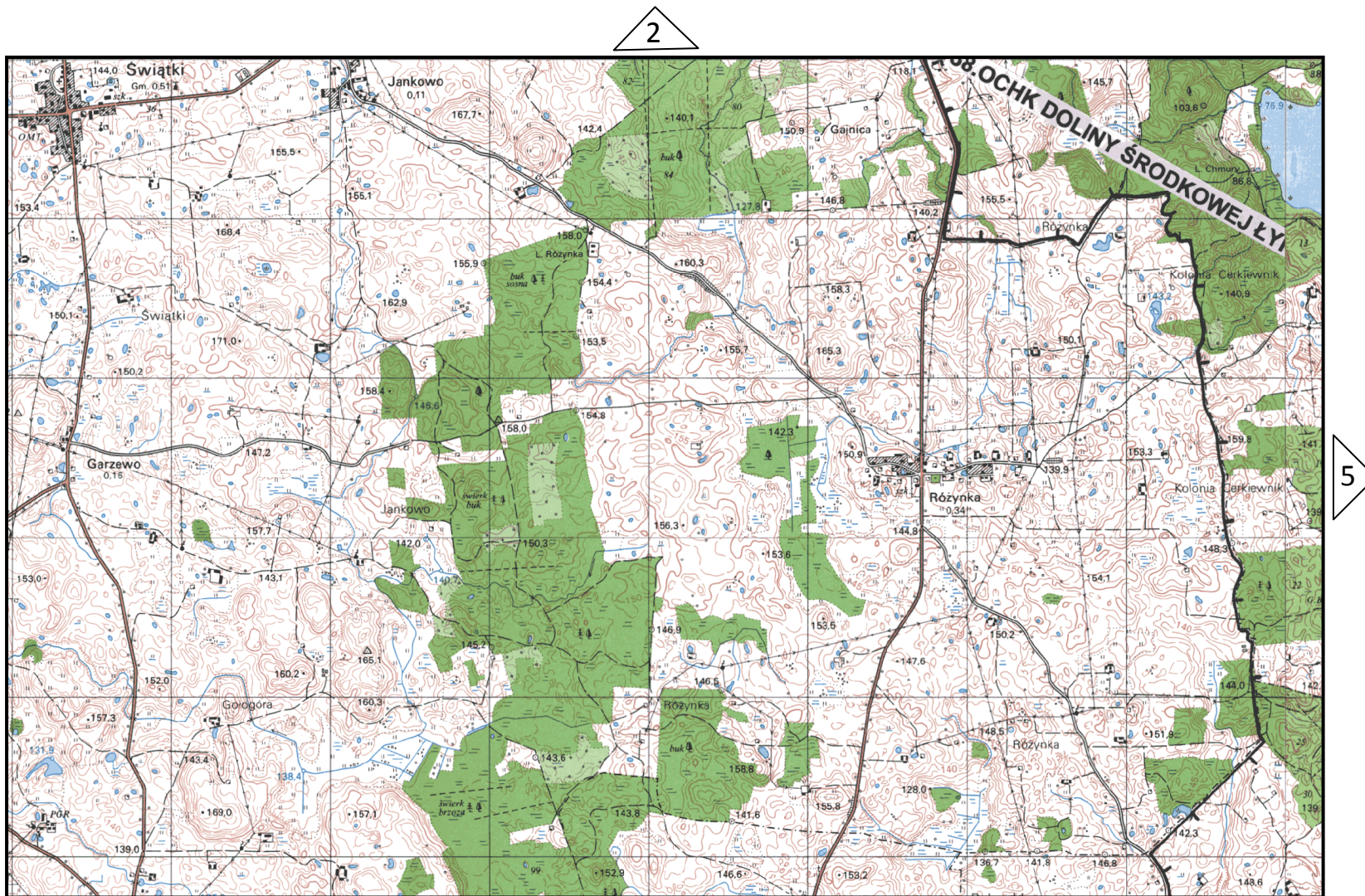
arkusz 3



granice Obszarów Chronionego Krajobrazu

Obszar Chronionego Krajobrazu Doliny Środkowej Łyny

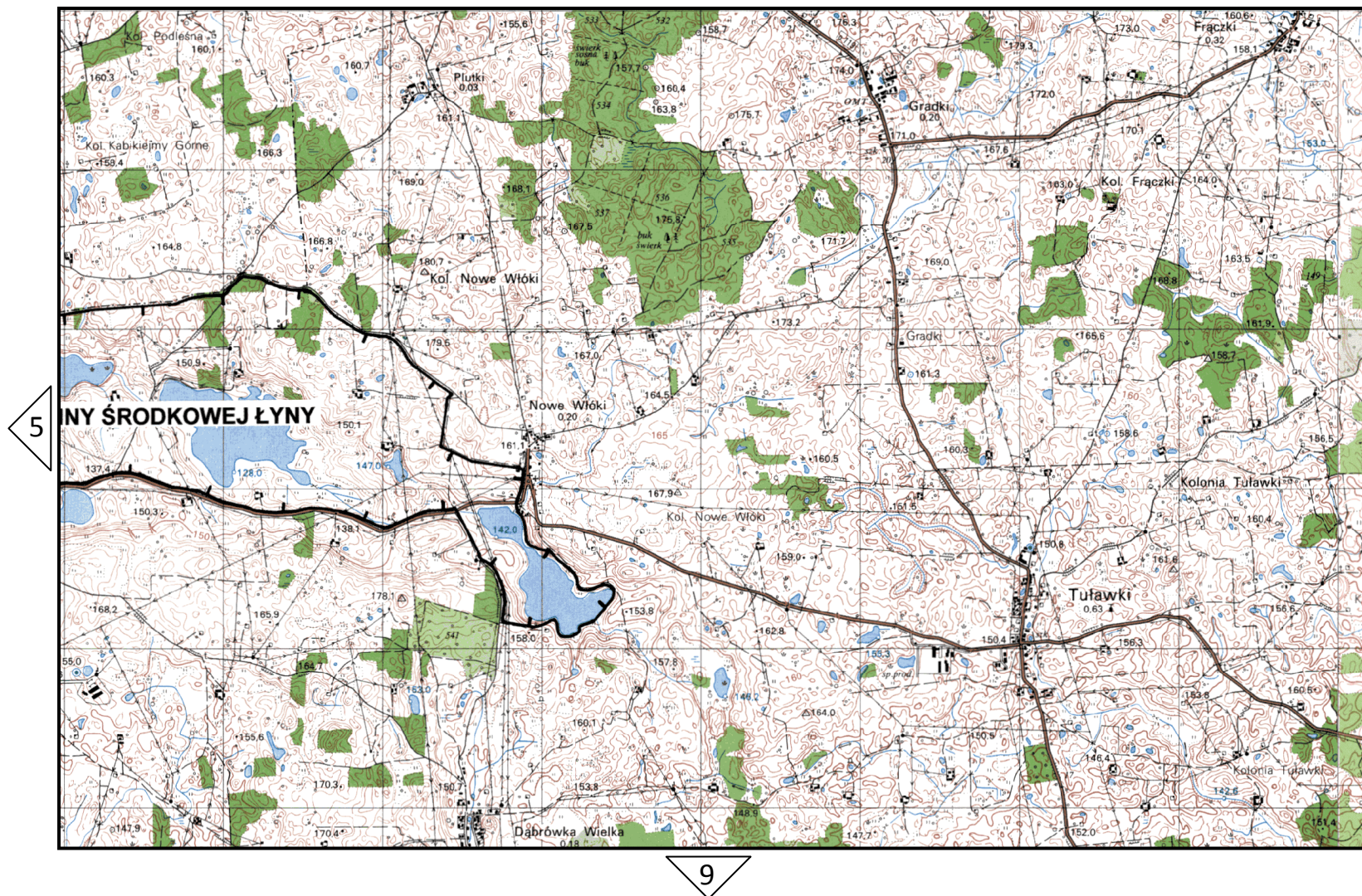
arkusz 4



granice Obszarów Chronionego Krajobrazu

Obszar Chronionego Krajobrazu Doliny Środkowej Łyny

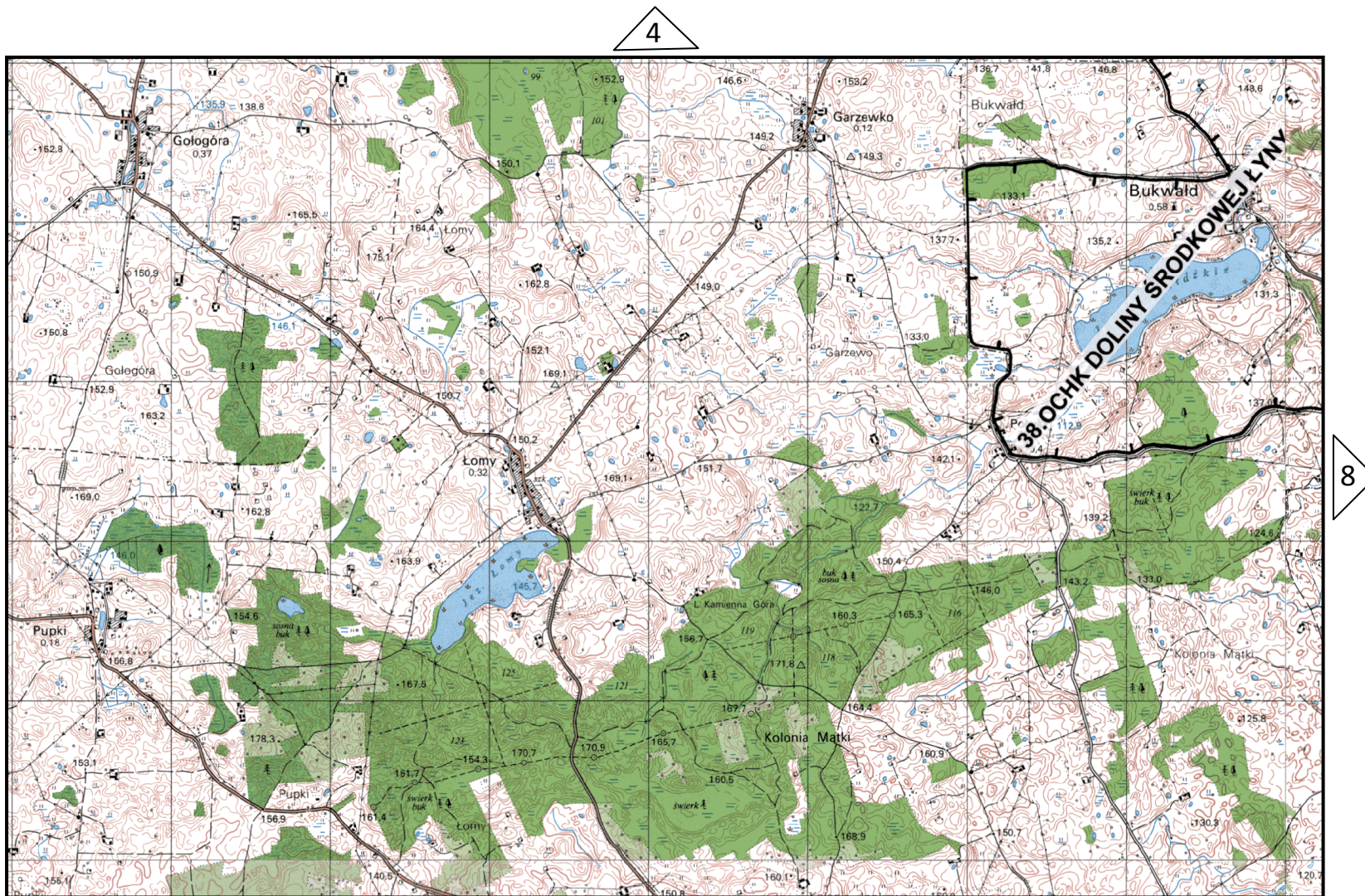
arkusz 6



granice Obszarów Chronionego Krajobrazu

Obszar Chronionego Krajobrazu Doliny Środkowej Łny

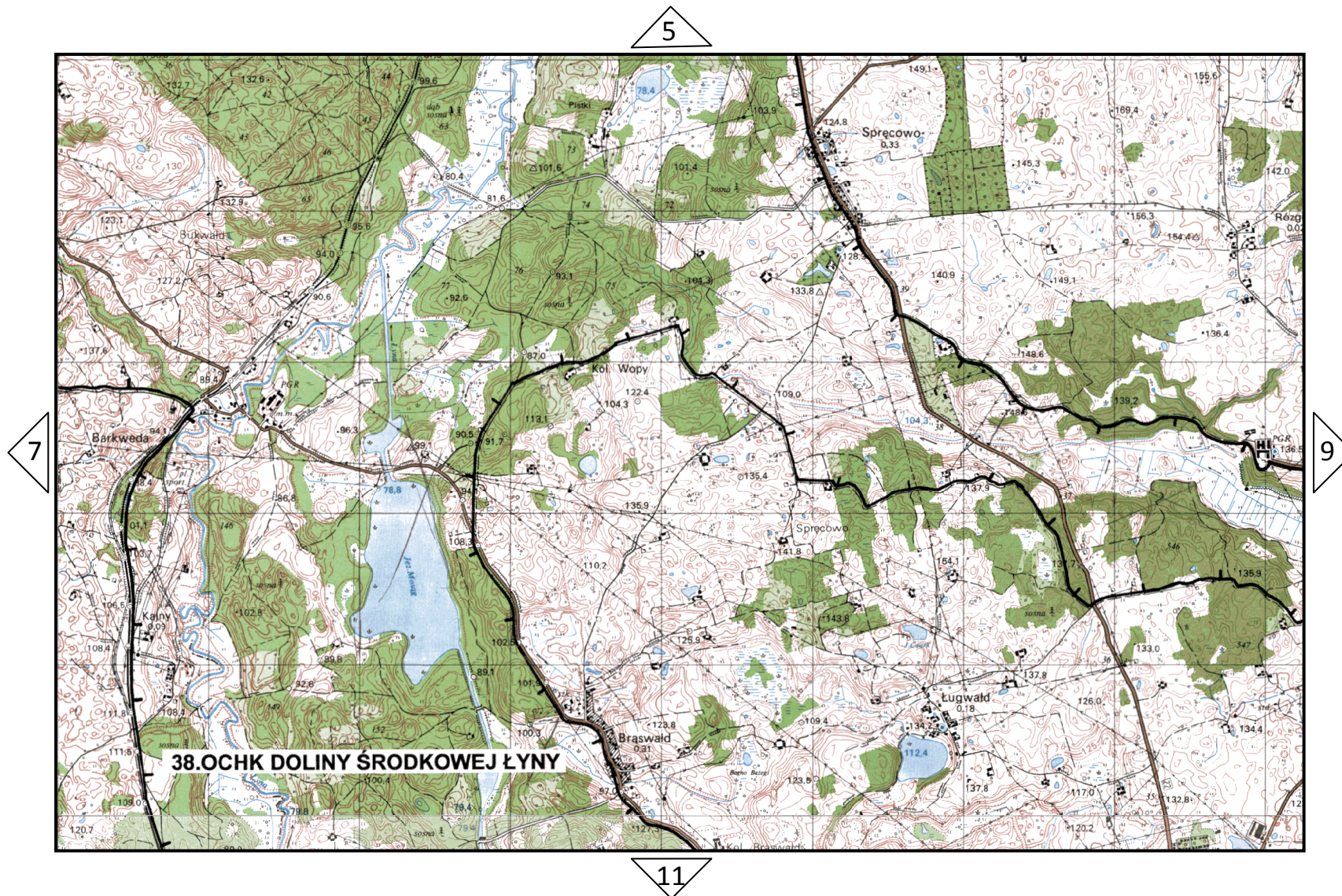
arkusz 7



granice Obszarów Chronionego Krajobrazu

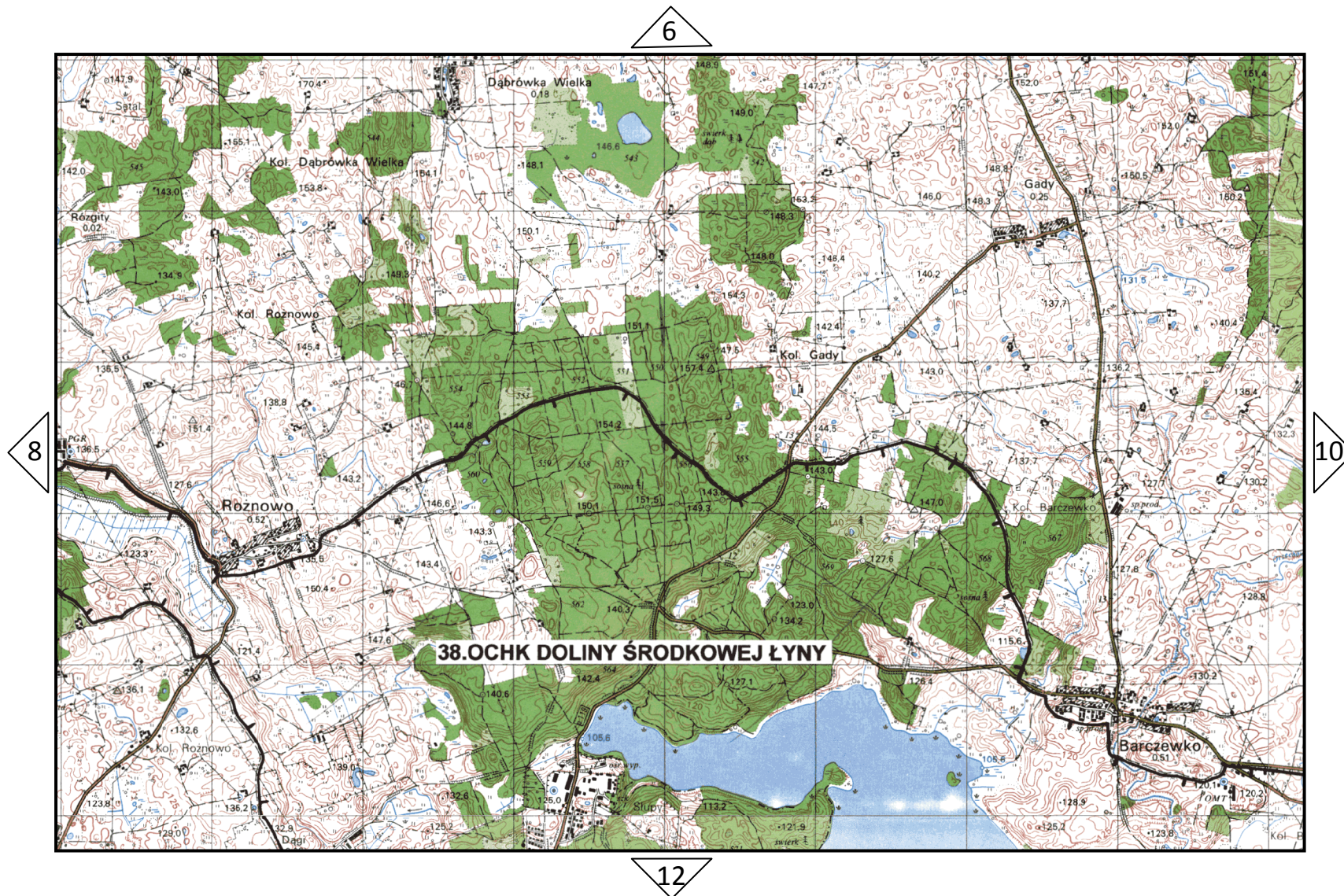
Obszar Chronionego Krajobrazu Doliny Środkowej Łyny

arkusz 8



Obszar Chronionego Krajobrazu Doliny Środkowej Łyny

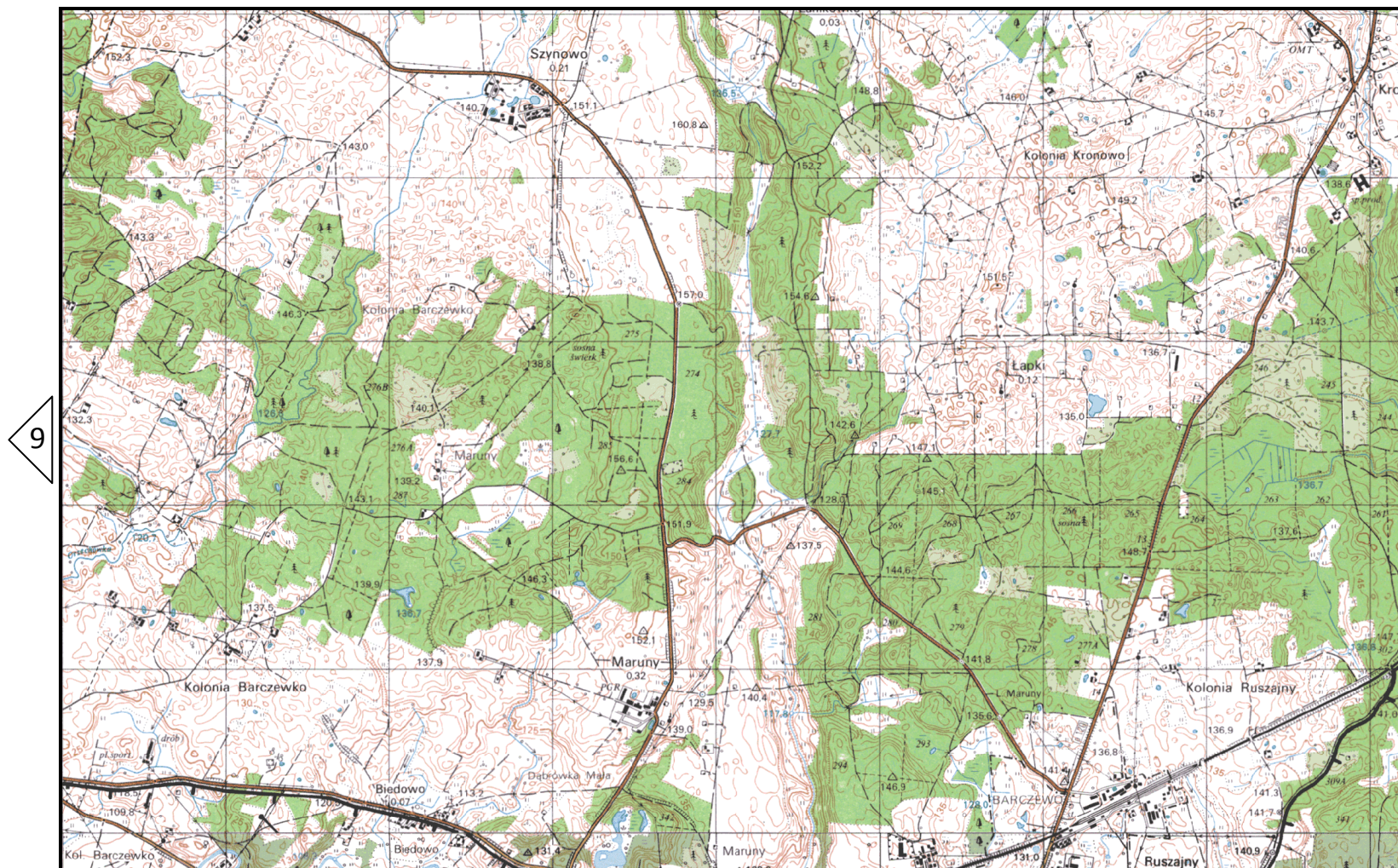
arkusz 9




granice Obszarów Chronionego Krajobrazu

Obszar Chronionego Krajobrazu Doliny Środkowej Łyny

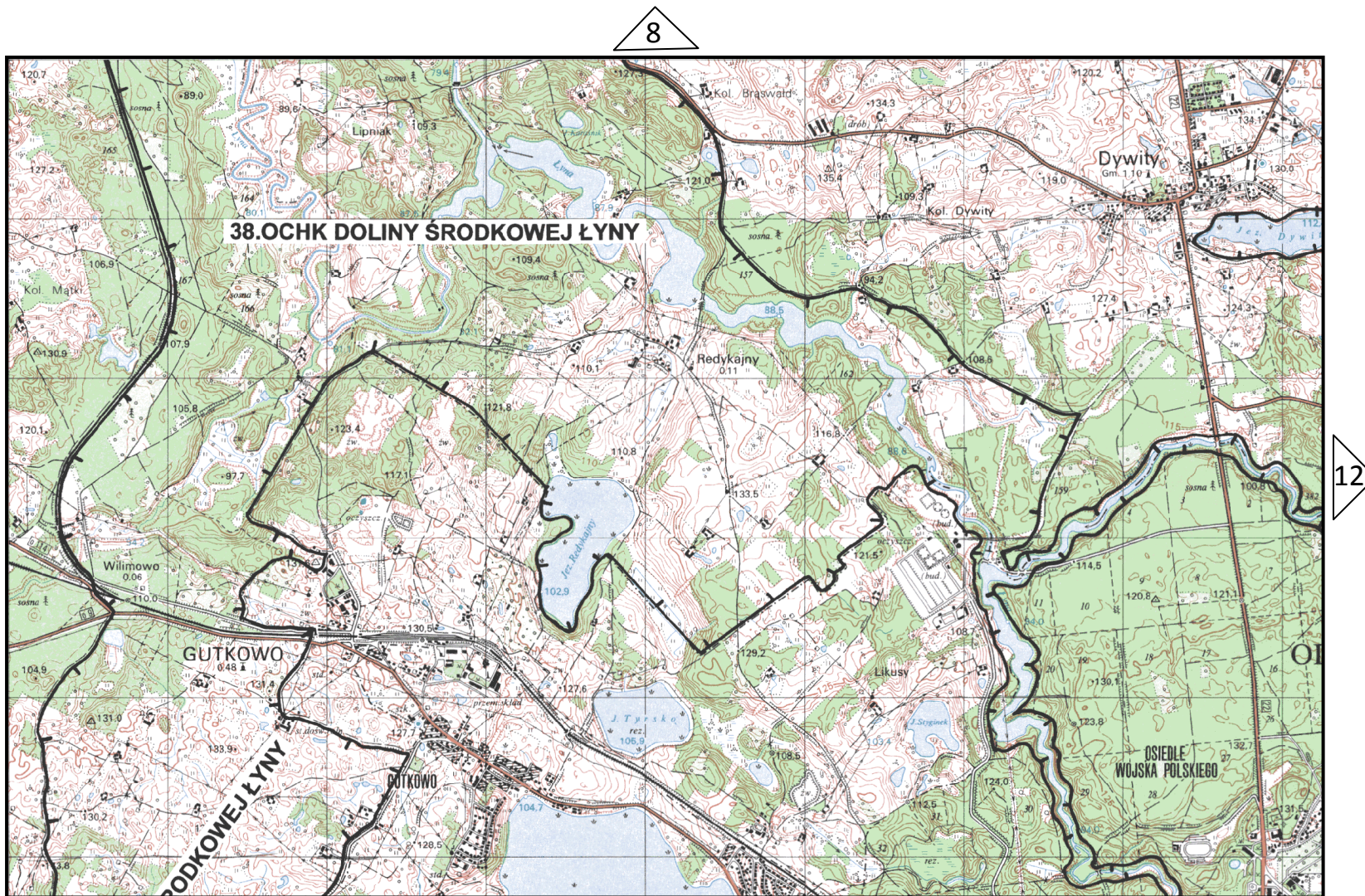
arkusz 10



 granice Obszarów Chronionego Krajobrazu

Obszar Chronionego Krajobrazu Doliny Środkowej Łny

arkusz 11



granice Obszarów Chronionego Krajobrazu

Obszar Chronionego Krajobrazu Doliny Środkowej Łny

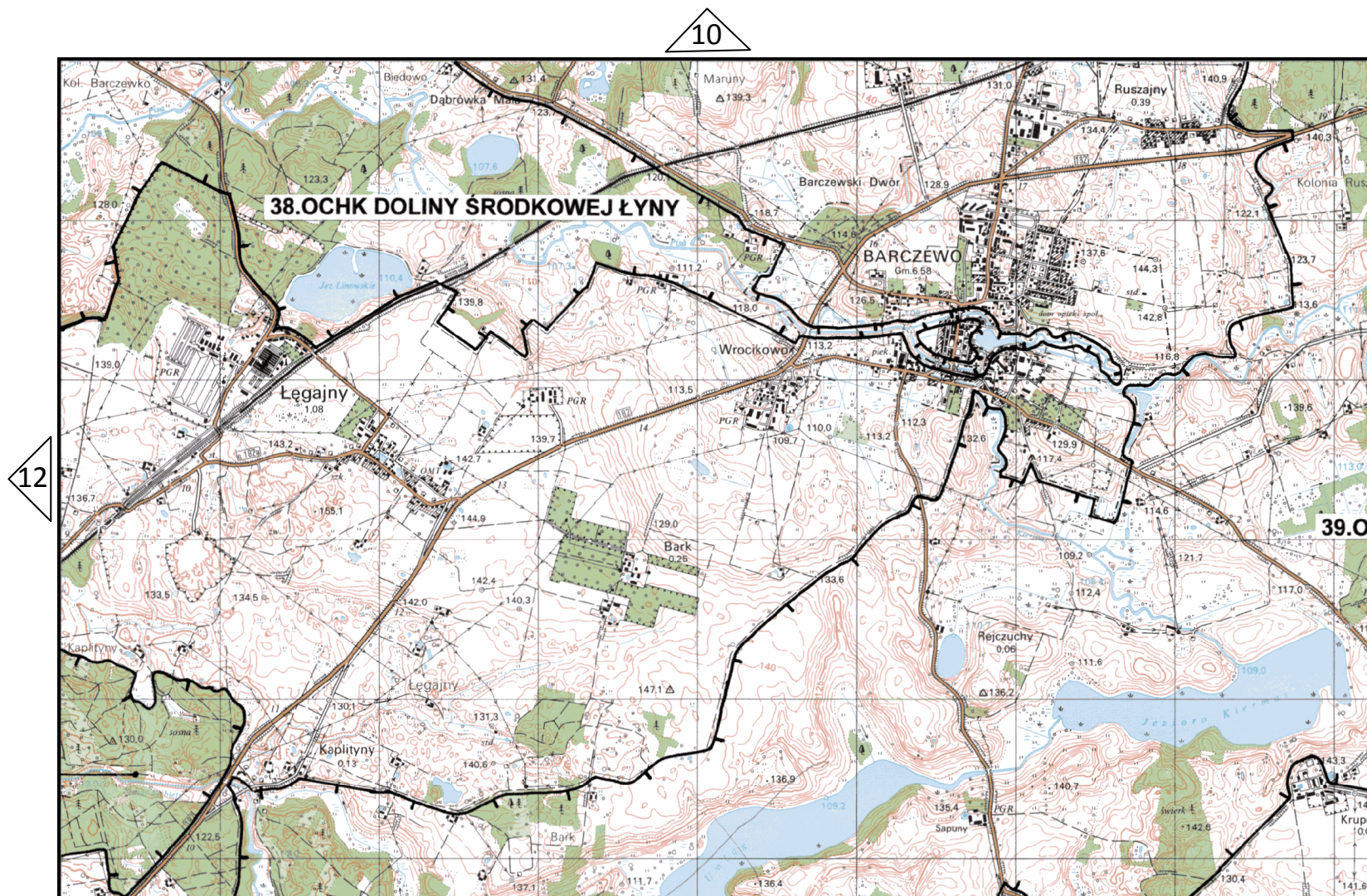
arkusz 12



granice Obszarów Chronionego Krajobrazu

Obszar Chronionego Krajobrazu Doliny Środkowej Łyny

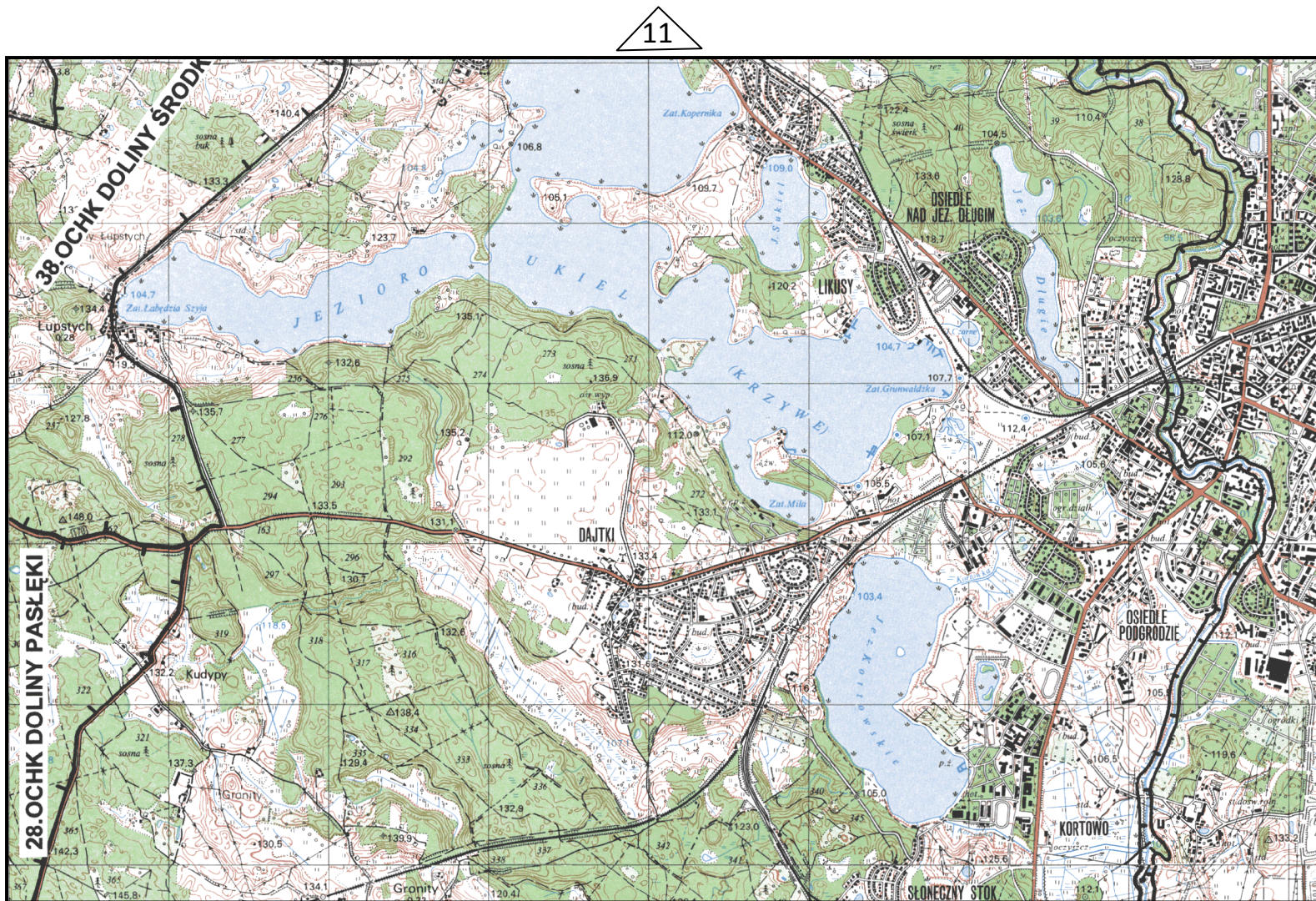
arkusz 13



granice Obszarów Chronionego Krajobrazu

Obszar Chronionego Krajobrazu Doliny Środkowej Łyny

arkusz 14

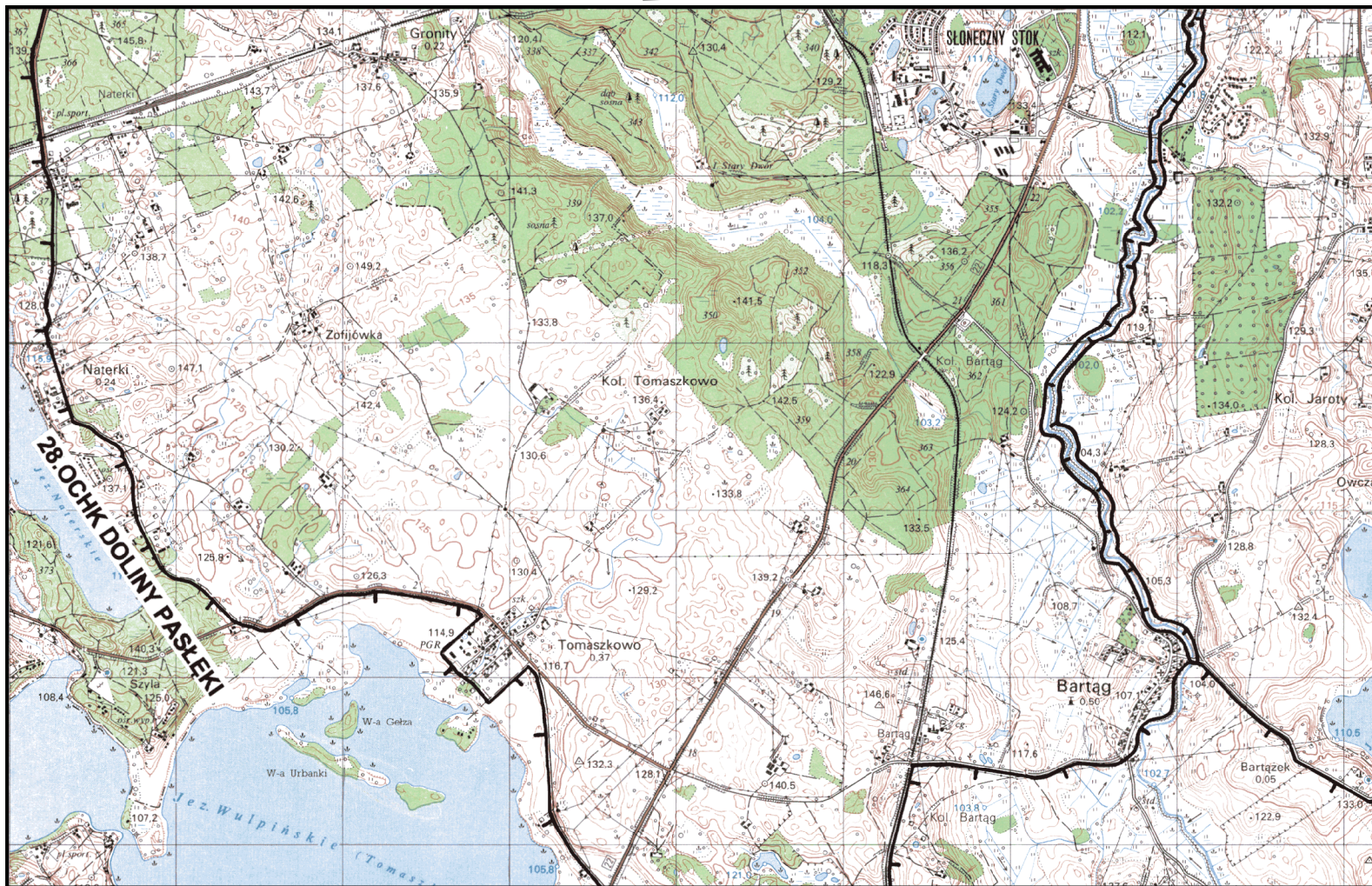


granice Obszarów Chronionego Krajobrazu

Obszar Chronionego Krajobrazu Doliny Środkowej Łyny

arkusz 15

14



granice Obszarów Chronionego Krajobrazu