



# DZIENNIK URZĘDOWY

## WOJEWÓDZTWA WARMIŃSKO-MAZURSKIEGO

---

Olsztyn, dnia 24 lipca 2015 r.

Poz. 2749

### UCHWAŁA NR VIII/208/15 SEJMIKU WOJEWÓDZTWA WARMIŃSKO-MAZURSKIEGO

z dnia 24 czerwca 2015 r.

#### **w sprawie wyznaczenia Obszaru Chronionego Krajobrazu Doliny Pasłęki.**

Na podstawie art. 18 pkt 20 ustawy z dnia 5 czerwca 1998 r. o samorządzie województwa (Dz. U. z 2013 r. poz. 596 ze zmianami: Dz. U. z 2013 r. poz. 645, z 2014 r. poz. 379 i 1072) w zw. z art. 23 ust. 2 i ust. 3 ustawy z dnia 16 kwietnia 2004 r. o ochronie przyrody (Dz. U. z 2013 r. poz. 627 ze zmianami: Dz. U. z 2013 r. poz. 628 i 842, z 2014 r. poz. 805, 850, 1002, 1101, 1863, z 2015 r. poz. 222) uchwała się, co następuje:

**§ 1.** Obszar Chronionego Krajobrazu Doliny Pasłęki zwany dalej "Obszarem", o powierzchni 43 307,3 ha położony jest w województwie warmińsko-mazurskim, w powiecie braniewskim na terenie gmin: Braniewo, Płoskinia, Wilczęta; w powiecie elbląskim na terenie gminy Godkowo; w powiecie lidzbarskim na terenie gmin: Orneta, Lubomino; w powiecie ostródzkim na terenie gmin: Miłakowo, Łukta oraz w powiecie olsztyńskim na terenie gmin: Świątki, Jonkowo, Olsztynek, Stawiguda, Gietrzwałd.

**§ 2.** Opis granic Obszaru, o którym mowa w § 1 stanowi załącznik Nr 1 do niniejszej uchwały.

**§ 3.** Granice Obszaru określa mapa sytuacyjna, stanowiąca załącznik Nr 2 do niniejszej uchwały.

**§ 4. 1.** Ustalenia dotyczące czynnej ochrony ekosystemów leśnych Obszaru:

- 1) pozostawianie drzew o charakterze pomnikowym, przestojów, drzew dziuplastych oraz części drzew obumarłych aż do całkowitego ich rozkładu;
- 2) zwiększanie istniejącego stopnia pokrycia terenów drzewostanami, w szczególności na terenach porolnych tam, gdzie z przyrodniczego i ekonomicznego punktu widzenia jest to możliwe; sprzyjanie tworzeniu zwartych kompleksów leśnych o racjonalnej granicy polno-leśnej; tworzenie i utrzymywanie leśnych korytarzy ekologicznych ze szczególnym uwzględnieniem możliwości migracji dużych ssaków;
- 3) utrzymywanie, a w razie potrzeby podwyższanie poziomu wód gruntowych, w szczególności na siedliskach wilgotnych i bagiennych, tj. w borach bagiennych, olsach i łęgach; budowa zbiorników małej retencji jako zbiorników wielofunkcyjnych, w szczególności podwyższających różnorodność biologiczną w lasach;
- 4) zachowanie i utrzymywanie w stanie zbliżonym do naturalnego istniejących śródleśnych cieków, mokradeł, polan, torfowisk, wrzosowisk oraz muraw napiaskowych; niedopuszczanie do ich nadmiernego wykorzystania dla celów produkcji roślinnej lub sukcesji;
- 5) stopniowe usuwanie gatunków obcego pochodzenia, chyba że zaleca się ich stosowanie w ramach przyjętych zasad hodowli lasu;
- 6) ochrona stanowisk chronionych gatunków roślin, zwierząt i grzybów; w przypadkach stwierdzenia obiektów i powierzchni cennych przyrodniczo (stanowiska rzadkich i chronionych roślin, zwierząt, grzybów oraz pozostałości naturalnych ekosystemów) wnioskowanie do właściwego organu o ich ochronę;
- 7) opracowanie i wdrażanie programów czynnej ochrony oraz reintrodukcji i restytucji gatunków rzadkich, zagrożonych;

8) wykorzystanie lasów dla celów rekreacyjno-krajoznawczych i edukacyjnych w oparciu o wyznaczone szlaki turystyczne oraz istniejące i nowe ścieżki edukacyjno-przyrodnicze wyposażone w elementy infrastruktury turystycznej i edukacyjnej zharmonizowanej z otoczeniem.

2. Ustalenia dotyczące czynnej ochrony nieleśnych ekosystemów lądowych Obszaru:

- 1) maksymalne ograniczanie zmiany użytków zielonych na grunty orne; niedopuszczanie do przeorywania użytków zielonych; propagowanie powrotu do użytkowania łąkowego gruntów wykorzystywanych dotychczas jako rolne wzdłuż rowów i lokalnych obniżen terenowych;
- 2) preferowanie ochrony roślin metodami biologicznymi;
- 3) ochrona zieleni wiejskiej: zadrzewień, zakrzewień, parków wiejskich oraz kształtowanie zróżnicowanego krajobrazu rolniczego poprzez ochronę istniejących oraz formowanie nowych zadrzewień śródpolnych i przydrożnych;
- 4) zachowanie śródpolnych torfowisk, zabagnień, podmokłości oraz oczek wodnych;
- 5) zachowanie zbiorowisk wydmowych, śródpolnych muraw napiaskowych, wrzosowisk i psiar;
- 6) melioracje odwadniające, w tym regulowanie odpływu wody z sieci rowów, dopuszczalne tylko w ramach racjonalnej gospodarki rolnej, jednak z bezwzględnym zachowaniem w stanie nienaruszonym terenów podmokłych, w tym torfowisk i obszarów wodno-błotnych oraz obszarów źródłiskowych cieków;
- 7) eliminowanie nielegalnego eksploataowania surowców mineralnych oraz rekultywacja terenów powyrobiskowych; w szczególnych przypadkach, gdy w wyrobisku ukształtowały się właściwe biocenozy wzbogacające lokalną różnorodność biologiczną, przeprowadzenie rekultywacji nie jest wskazane, zalecane jest podjęcie działań ochronnych w celu ich zachowania;
- 8) utrzymywanie i w razie konieczności odtwarzanie lokalnych i regionalnych korytarzy ekologicznych.

3. Ustalenia dotyczące czynnej ochrony ekosystemów wodnych Obszaru:

- 1) zachowanie i ochrona zbiorników wód powierzchniowych wraz z pasem roślinności okalającej, poza rowami melioracyjnymi;
- 2) tworzenie stref buforowych wokół zbiorników wodnych w postaci pasów zadrzewień i zakrzewień, celem ograniczenia spływu substancji biogennej i zwiększenia różnorodności biologicznej;
- 3) prowadzenie prac regulacyjnych i utrzymaniowych rzek tylko w zakresie niezbędnym dla rzeczywistej ochrony przeciwpowodziowej;
- 4) ograniczanie zabudowy na krawędziach wysoczyznowych, w celu zachowania ciągłości przyrodniczo-krajobrazowej oraz ochrony krawędzi tarasów rzecznych przed ruchami osuwiskowymi;
- 5) rozpoznanie okresowych dróg migracji zwierząt, których rozwój związany jest bezpośrednio ze środowiskiem wodnym (w szczególności płazów) oraz podejmowanie działań w celu ich ochrony;
- 6) wznoszenie nowych budowli piętrzących na ciekach, rowach i kanałach (retencja korytowa) winno być poprzedzane analizą bilansu wodnego zlewni;
- 7) zapewnienie swobodnej migracji rydom w ciekach poprzez budowę przepławek na istniejących i nowych budowlach piętrzących;
- 8) utrzymanie i wprowadzanie zakrzewień i szuwarów wokół zbiorników wodnych, w szczególności starorzeczy i oczek wodnych jako bariery ograniczającej dostęp do linii brzegowej; utrzymanie lub tworzenie pasów zakrzewień i zadrzewień wzdłuż cieków jako naturalnej obudowy biologicznej ograniczającej spływ zanieczyszczeń z pól uprawnych;
- 9) ograniczenie działań powodujących obniżenie zwierciadła wód podziemnych, w szczególności budowy urządzeń drenarskich i rowów odwadniających na gruntach ornych, łąkach i pastwiskach w dolinach rzecznych oraz na krawędzi tarasów zalewowych i wysoczyzn;
- 10) opracowanie i wdrażanie programów reintrodukcji, restytucji, czynnej ochrony rzadkich i zagrożonych gatunków zwierząt, roślin i grzybów bezpośrednio związanych z ekosystemami wodnymi;
- 11) zachowanie i ewentualne odtwarzanie korytarzy ekologicznych opartych o ekosystemy wodne celem zachowania dróg migracji gatunków związanych z wodą;

12) zwiększanie retencji wodnej, przy czym zbiorniki małej retencji winny dodatkowo wzbogacać różnorodność biologiczną terenu, uwzględniając starorzecza i lokalne obniżenia terenu; w miarę możliwości technicznych i finansowych zalecane jest odtworzenie funkcji obszarów źródliskowych o dużych zdolnościach retencyjnych; w miarę możliwości należy zachowywać lub odtwarzać siedliska hydrogeniczne mające dużą rolę w utrzymaniu lokalnej różnorodności biologicznej.

§ 5. 1. Na Obszarze wprowadza się następujące zakazy:

- 1) zabijania dziko występujących zwierząt, niszczenia ich nor, legowisk, innych schronień i miejsc rozrodu oraz tarlisk, złożonej ikry, z wyjątkiem amatorskiego połowu ryb oraz wykonywania czynności związanych z racjonalną gospodarką rolną, leśną, rybacką i łowiecką;
- 2) realizacji przedsięwzięć mogących znacząco oddziaływać na środowisko w rozumieniu przepisów ustawy z dnia 3 października 2008 r. o udostępnianiu informacji o środowisku i jego ochronie, udziale społeczeństwa w ochronie środowiska oraz o ocenach oddziaływania na środowisko;
- 3) likwidowania i niszczenia zadrzewień śródpolnych, przydrożnych i nadwodnych, jeżeli nie wynikają one z potrzeby ochrony przeciwpowodziowej i zapewnienia bezpieczeństwa ruchu drogowego lub wodnego lub budowy, odbudowy, utrzymania, remontów lub naprawy urządzeń wodnych;
- 4) wydobywania do celów gospodarczych skał, w tym torfu, oraz skamieniałości, w tym kopalnych szczątków roślin i zwierząt, a także minerałów i bursztynu;
- 5) wykonywania prac ziemnych trwale zniekształcających rzeźbę terenu, z wyjątkiem prac związanych z zabezpieczeniem przeciwsztormowym, przeciwpowodziowym lub przeciwosuwiskowym lub utrzymaniem, budową, odbudową, naprawą lub remontem urządzeń wodnych;
- 6) dokonywania zmian stosunków wodnych, jeżeli służą innym celom niż ochrona przyrody lub zrównoważone wykorzystanie użytków rolnych i leśnych oraz racjonalna gospodarka wodna lub rybacka;
- 7) likwidowania naturalnych zbiorników wodnych, starorzeczy i obszarów wodno-błotnych;
- 8) lokalizowania obiektów budowlanych w pasie szerokości 100 m od linii brzegów rzek, jezior i innych zbiorników wodnych, z wyjątkiem urządzeń wodnych oraz obiektów służących prowadzeniu racjonalnej gospodarki rolnej, leśnej lub rybackiej.

2. Zakazy, o których mowa w ust. 1, nie dotyczą:

- 1) wykonywania zadań na rzecz obronności kraju i bezpieczeństwa państwa;
- 2) prowadzenia akcji ratowniczej oraz działań związanych z bezpieczeństwem powszechnym;
- 3) realizacji inwestycji celu publicznego.

3. Zakaz, o którym mowa w ust. 1 pkt 2, nie dotyczy:

- 1) realizacji przedsięwzięć mogących znacząco oddziaływać na środowisko, dla których przeprowadzona ocena oddziaływania na środowisko wykazała brak znacząco negatywnego wpływu na ochronę przyrody obszaru chronionego krajobrazu;
- 2) realizacji przedsięwzięć mogących potencjalnie znacząco oddziaływać na środowisko, dla których regionalny dyrektor ochrony środowiska stwierdził brak konieczności przeprowadzenia oceny oddziaływania na środowisko.

4. Zakazy, o których mowa w ust. 1 pkt 4 i 5, nie dotyczą:

- 1) złóż kopalin udokumentowanych przez Skarb Państwa do dnia 6 grudnia 2008 r., tj. dnia wejścia w życie Rozporządzenia Nr 147 Wojewody Warmińsko-Mazurskiego z dnia 13 listopada 2008 r. w sprawie Obszaru Chronionego Krajobrazu Doliny Pasłęki (Dz. Urz. Woj. Warm.-Maz. Nr 179, poz. 2632), których dokumentacje zostały zatwierdzone lub przyjęte przez właściwy organ administracji geologicznej;
- 2) złóż kopalin udokumentowanych na potrzeby lokalne o powierzchni do 2 ha i wydobywaniu nie przekraczającym 20 000 m<sup>3</sup>/rok na podstawie koncesji na poszukiwanie i rozpoznawanie, udzielonych do dnia 6 grudnia 2008 r., tj. dnia wejścia w życie Rozporządzenia Nr 147 Wojewody Warmińsko-Mazurskiego z dnia 13 listopada 2008 r. w sprawie Obszaru Chronionego Krajobrazu Doliny Pasłęki (Dz. Urz. Woj. Warm.-Maz. Nr 179, poz. 2632).

5. Zakaz, o którym mowa w ust. 1 pkt 8, nie dotyczy:

- 1) przypadku, gdy jedynym zbiornikiem wodnym, w stosunku do którego odległość lokalizowanego obiektu budowlanego nie przekracza 100 m, jest urządzenie wodne w rozumieniu ustawy z dnia 18 lipca 2001 r. Prawo wodne o powierzchni do 0,5 ha wykonane na podstawie pozwolenia wodnoprawnego;
- 2) terenów rekreacji w formie bulwarów, parków, terenów zieleni wraz z infrastrukturą techniczną i obiektami małej architektury położonych w granicach administracyjnych miast;
- 3) obszarów zwartej zabudowy miast i wsi w granicach określonych w obowiązujących studiach uwarunkowań i kierunków zagospodarowania przestrzennego, a w przypadku obszarów, dla których przed wejściem w życie niniejszej uchwały uchwalono studium uwarunkowań i kierunków zagospodarowania przestrzennego, w którym nie określono granic zwartej zabudowy miasta lub wsi, również obszarów wskazanych w obowiązującym studium jako tereny zabudowane;
- 4) uzupełnień zabudowy pod warunkiem nie zmniejszania odległości zabudowy od brzegów wód ustalonej w odniesieniu do zabudowy występującej na działkach budowlanych bezpośrednio przylegających;
- 5) budowy nowych oraz odbudowy, nadbudowy i rozbudowy obiektów budowlanych w granicach zabudowanej budynkiem działki budowlanej w rozumieniu ustawy z dnia 27 marca 2003 r. o planowaniu i zagospodarowaniu przestrzennym, pod warunkiem nie zmniejszania dotychczasowej odległości zabudowy od brzegów wód ustalonej w odniesieniu do zabudowy:
  - a) na tej działce, albo
  - b) na działce bezpośrednio przylegającej w przypadku, gdy odległość zabudowy od brzegów wód na tej działce jest mniejsza niż odległość zabudowy od brzegów wód na której lokalizowany, odbudowywany, nadbudowywany lub rozbudowywany jest obiekt budowlany;
- 6) siedlisk rolniczych - w zakresie uzupełnienia istniejącej zabudowy zagrodowej o obiekty służące do prowadzenia gospodarstwa rolnego, w tym obiekty służące agroturystyce, pod warunkiem nie zmniejszania dotychczasowej odległości zabudowy od brzegów wód;
- 7) lokalizowania obiektów budowlanych niezbędnych do pełnienia funkcji plaż, kąpielisk i przystani na wyznaczanych w miejscowych planach zagospodarowania przestrzennego terenach dostępu do wód publicznych oraz realizacji infrastruktury technicznej na potrzeby tych terenów;
- 8) lokalizowania ścieżek rowerowych, ciągów pieszych oraz infrastruktury technicznej i obiektów małej architektury służących utrzymaniu porządku.

6. Zakaz, o którym mowa w ust. 1 pkt 8:

- 1) nie dotyczy ustaleń miejscowych planów zagospodarowania przestrzennego obowiązujących w dniu wejścia w życie niniejszej uchwały;
- 2) nie ma zastosowania do zmian miejscowych planów zagospodarowania przestrzennego, obowiązujących w dniu wejścia w życie niniejszej uchwały, w zakresie terenów przeznaczonych w tych planach pod zabudowę.

§ 6. Nadzór nad Obszarem sprawuje Marszałek Województwa Warmińsko-Mazurskiego.

§ 7. Wykonanie uchwały powierza się Zarządowi Województwa Warmińsko-Mazurskiego.

§ 8. Do postępowań, których przedmiotem jest uchwalenie lub zmiana miejscowego planu zagospodarowania przestrzennego lub studium uwarunkowań i kierunków zagospodarowania przestrzennego, w których przed dniem wejścia w życie niniejszej uchwały podjęto uchwałę o przystąpieniu do sporządzenia lub zmiany planu lub studium oraz zawiadomiono o terminie wyłożenia ich projektów do publicznego wglądu, ale postępowanie nie zostało zakończone przed wejściem w życie niniejszej uchwały, stosuje się przepisy dotychczasowe.

§ 9. Traci moc Rozporządzenie Nr 147 Wojewody Warmińsko-Mazurskiego z dnia 13 listopada 2008 r. w sprawie Obszaru Chronionego Krajobrazu Doliny Pasłęki (Dz. Urz. Woj. Warm.-Maz. Nr 179, poz. 2632).

§ 10. Uchwała wchodzi w życie po upływie 14 dni od dnia ogłoszenia w Dzienniku Urzędowym Województwa Warmińsko-Mazurskiego.

Przewodniczący Sejmiku  
Województwa Warmińsko-  
Mazurskiego

**Piotr Żuchowski**

Załącznik Nr 1 do Uchwały Nr VIII/208/15  
Sejmiku Województwa Warmińsko-Mazurskiego  
z dnia 24 czerwca 2015 r.

### **Opis przebiegu granicy Obszaru Chronionego Krajobrazu Doliny Pasłęki**

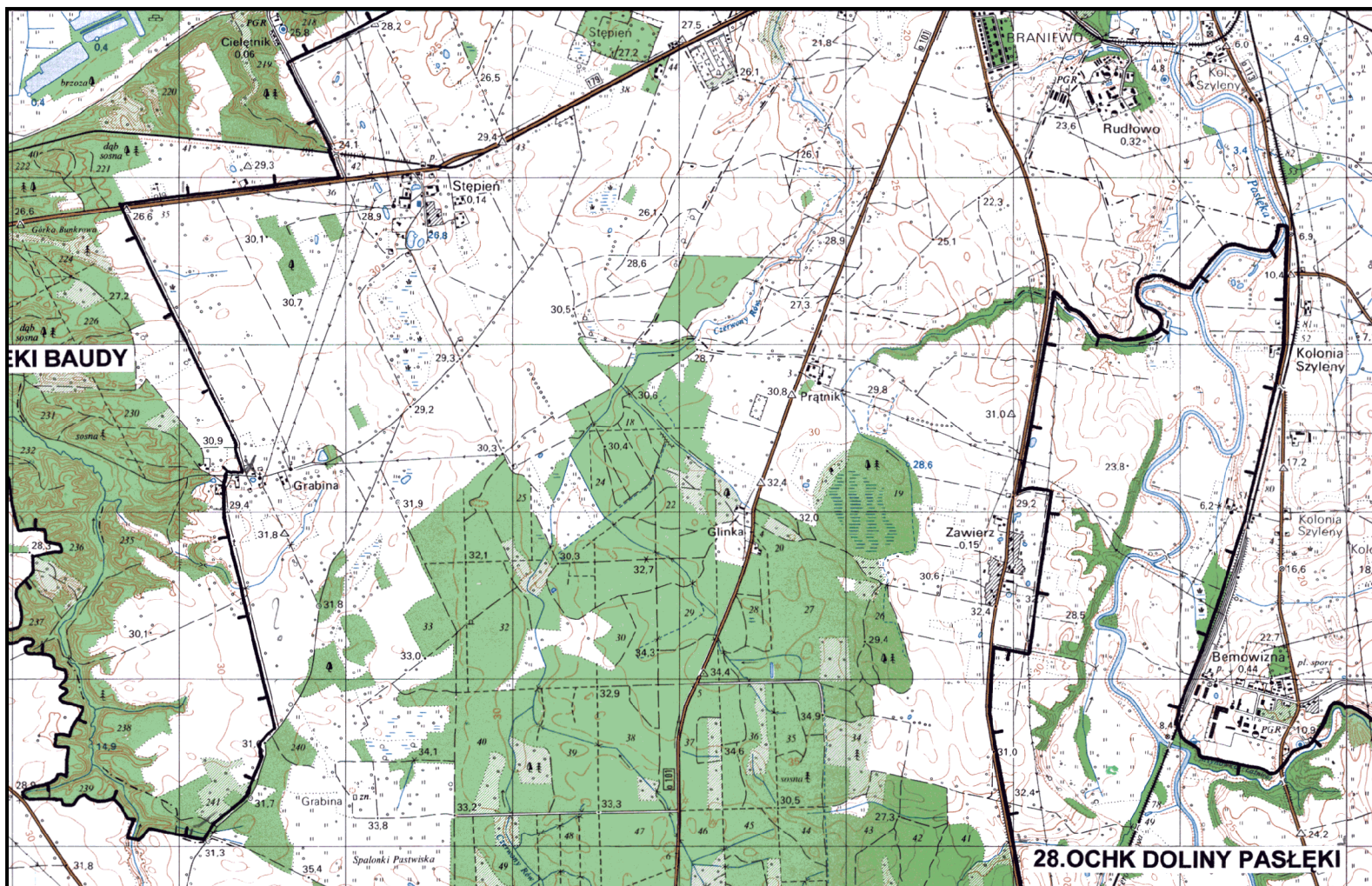
Od granicy gminy Lidzbark Warmiński (jednocześnie granicy powiatu elbląskiego) powyżej miejscowości Wapnik, prowadzi na północ, a następnie na zachód drogą polną do drogi wojewódzkiej Orneta - Morąg, przecina ją następnie w kierunku północno-zachodnim drogą lokalną do miejscowości Bogatyńskie (z wyłączeniem terenów zabudowanych). Z miejscowości Bogatyńskie drogą polną w kierunku północno-wschodnim, następnie na południe do drogi gminnej, do miejscowości Karkajmy. Z miejscowości Karkajmy drogą lokalną na południowy-wschód, następnie drogą leśną na północny-wschód do drogi woj. Orneta - Morąg. Drogą tą na północ, następnie drogą polną w kierunku północno-zachodnim do granic administracyjnych miasta Ornety. Wzdłuż granicy Ornety do rzeki Drwęcy Warmińskiej. Od tego punktu w linii prostej do drogi woj. Godkowo - Orneta. Następnie wzdłuż tej drogi na zachód do miejscowości Klusajny i stąd w kierunku północnym, a następnie zachodnim do ściany lasu. Wzdłuż ściany lasu do nasypu kolejowego, drogą polną do ściany lasu i wzdłuż ściany lasu do drogi Spędy - Bażyny. Tą drogą na zachód do skrzyżowania z drogą Dobry - Osetnik na odcinku 1500 m, następnie na zachód, a potem na północ drogą polną do lasu na skraju doliny rzeki Wałszy. Stąd linią prostą w kierunku południowo-wschodnim do punktu wysokościowego 61.0 na drodze gminnej z Osetnika. Następnie skrajem lasu w stronę rzeki Wałszy. Ok. 500 m przed rzeką odbija od granicy kompleksu leśnego w kierunku północnym i dochodzi do rzeki poniżej miejscowości Wołki. Wzdłuż rzeki biegnie na północ w zachodni rejon miejscowości Gieduty i stąd odbija jej prawym dopływem na północny-zachód do granicy gmin Płoskinia i Orneta (granica wspólna z OChK Równiny Orneckiej). Dalej wschodnim skrajem lasu do drogi prowadzącej do wsi Wołki i drogą tą na południe do wsi Wołki. Stąd drogą gminną na północny-zachód, a następnie na północ przez miejscowości: Łozy, Robuzy, Giedyle. Za Giedylami skręca na zachód i dochodzi do drogi gminnej prowadzącej do miejscowości Dąbrowa. Wzdłuż tej drogi na północ do drogi Braniewo - Płoskinia i tą drogą do granicy gminy Braniewo. Dalej na wschód wzdłuż granicy gminy do przecięcia z drogą gminną prowadzącą do miejscowości Brzeszczyny. Skręca w tą drogę i dochodzi nią do północnego skraju lasu (omijając tereny zabudowane Brzeszczyn). Następnie granica skręca na zachód i prowadzi do krawędzi lasu rosnącego wzdłuż doliny rzeki Młynówka. Dalej skrajem lasu w kierunku północno-zachodnim do przecięcia z torami kolejowymi. Wzdłuż torów na północ do skrzyżowania z drogą Braniewo - Płoskinia, następnie tą drogą na północ do granicy administracyjnej miasta Braniewa. Wzdłuż granicy Braniewa do przecięcia z drogą Braniewo - Pierzchały, dalej na południe tą drogą (z wyłączeniem miejscowości Zawierz i Pierzchały) do skrzyżowania z drogą Chruściel - Trąbki. Dalej na południe, wzdłuż granicy lasu do drogi Braniewo - Chruściel i dalej na południe tą drogą do skraju lasu. Skrajem lasu do przecięcia z drogą Stare Siedlisko - Dębiny. Drogą tą na wschód do skrzyżowania z drogą Dębiny Leśne - Wilczęta. Wzdłuż drogi Dębiny Leśne - Wilczęta na południe do drogi biegnącej na wschód wzdłuż skraju lasu. Tą drogą ok. 500 m, a następnie drogą polną na południe do skrzyżowania z drogą Dębiny Leśne - Wilczęta powyżej miejscowości Ławki. Drogą tą dalej na południe, a następnie skręca na wschód w drogę polną i prowadzi do drogi Łozy - Wilczęta powyżej miejscowości Bardyny. Drogą Łozy - Wilczęta do skrzyżowania z drogą polną (poniżej wsi) i dalej wzdłuż tej drogi na południe do krawędzi lasu. Wzdłuż krawędzi lasu w kierunku południowo-zachodnim do drogi Młynary - Gładysze, przecina tę drogę i wzdłuż drogi polnej (obejmując miejscowość Gładysze) prowadzi do drogi Gładysze - Janówka. Drogą tą do krawędzi lasu. Wzdłuż krawędzi lasu na południe do pasa zadrzewień śródpolnych. Następnie wzdłuż tych zadrzewień na wschód do granicy lasu. Dalej skrajem lasu na południowy-wschód do granicy gminy Godkowo. Granicą gminy (częściowo wzdłuż ciekłu Tatarka) do nasypu kolejowego (granica wspólna ze Słobickim OChK). Wzdłuż nasypu kolejowego na wschód do skraju doliny Pasłęki. Następnie drogą polną na południe, potem na zachód do krawędzi lasu. Wzdłuż północnej i zachodniej krawędzi lasu do drogi Dobry - Łęпно. Tą drogą na południowy-wschód do drogi biegnącej wzdłuż krawędzi lasu. Następnie biegnie skrajem lasu i dalej na południowy-wschód (wzdłuż krawędzi doliny Rzeki Pasłęki). Dalej na południowy-zachód wzdłuż lewobrzeżnego dopływu Pasłęki do mostu na drodze Łęпно - Podągi. Drogą tą przez Podągi do granicy powiatu elbląskiego i dalej do drogi Miłakowo - Orneta. Tą drogą granica biegnie

w kierunku południowym. Dalej wzdłuż toru kolejowego Morąg - Orneta. Z nieczynnego toru kolejowego skręca na wschód w drogę polno - leśną, a po przecięciu szosy Miłakowo - Orneta zmierza do Polkajny odcinkiem drogi lokalnej. W miejscowości Polkajny skręca na południowy-wschód w drogę polną prowadzącą do wsi Pityny, gdzie skręca na wschód na szosę Miłakowo - Dobre Miasto i na terenie b. PGR Pityny skręca w drogę lokalną do wsi Raciszewo, skąd droga gminną doprowadza do wsi Kalisty (przez Wojciechy, Kłodzin i Lumpie). Z Kalist szosą w kierunku Miłakowa do wsi Bieniasze i tam skręca na zachód (a potem na południe) na drogę polną do wsi Trokajny. Od Trokajn dalej w kierunku południowym przez miejscowość Litwa do drogi Brzeźno - Włodowo. Podąża nią na krótkim odcinku w kierunku północno-wschodnim do cieku wypływającego z pobliskiego jeziora. Ciekim tym dochodzi do drogi gruntowej i drogą tą podąża na południowy-wschód do szosy Świątki - Brzydowo (koło miejscowości Kolonia Kalisty) i nieco dalej na skrzyżowaniu dróg skręca na południe wzdłuż szosy, prowadzącej do Mostkowa przez Kłobię, Kiewry, Kojdy. Od Mostkowa szosą w kierunku Łukty (granica wspólna z Narińskim OChK). Na wysokości wsi Ramoty skręca w drogę polną i po przecięciu szosy do Olsztyna biegnie dalej drogą przy skraju lasu i polami do szosy Łukta - Podlejki. Tą szosą przez miejscowość Worliny, Łęguty do miejscowości Dorotowo (zabudowania b. PGR) i tam skręca w drogę polną wiodącą do szosy Olsztyn - Ostróda. Na odcinku Worliny - Dorotowo posiada wspólną granicę z OChK Lasów Taborskich. Tą szosą ok. 500 m na północny-wschód, następnie skręca w drogę lokalną i omijając teren ferm dochodzi do toru kolejowego Olsztyn - Ostróda. Wzdłuż toru na zachód do wsi Biesal, gdzie na przejeździe skręca na południowy-wschód na szosę do Olsztyńka. Biegnie nią przez miejscowość Guzowy Młyn, po czym przed wsią Mańki skręca na zachód wzdłuż rowu i rowem tym po krótkim odcinku dociera do prawego brzegu rzeki Jemiołówki, którą podąża do miejscowości Samogowo, tam drogą prowadzącą przez wieś ponownie dochodzi do szosy Podlejki - Olsztynek, którą biegnie przez miejscowość Kapity i na skraju lasu koło Leśniczówki Jagielek (granica wspólna z OChK Lasów Taborskich), skręca na wschód w drogę biegnącą po granicy lasu do granicy gminy Stawiguda. Tą granicą biegnie w kierunku drogi Olsztyn - Olsztynek. Od granicy gminy Stawiguda na szosie Olsztyn - Olsztynek w kierunku północno-wschodnim. Tą szosą przez m. Miodówko i Stawigudę dociera do skraju lasu po wschodniej stronie szosy. Tam skręca i przebiega najpierw zgodnie z południową granicą lasu, a potem drogą do miejscowości Zarośle i dalej drogą do torów kolejowych Olsztynek - Olsztyn. Tam zmienia kierunek na północny i dociera wzdłuż toru do miejscowości Gałgawki. Na tym odcinku posiada wspólną granicę z OChK Puszczy Napiwodzko-Ramudzkiej. Tam skręca na zachód w drogę biegnącą wzdłuż brzegów zbiorników wodnych i następnie w drogę leśną docierając do szosy Olsztynek - Olsztyn. Przecina ją, a następnie po kilku metrach drogą na Mojdy schodzi na wschodni brzeg jeziora. Brzegiem wody na północ przez miejscowość Dorotowo do ujścia strumienia, którym dociera z powrotem do szosy Olsztynek - Olsztyn, by po ok. 300 m. skręcić na północny-zachód w drogę lokalną do Tomaszkowa (omijając wieś). Wkracza ponownie na drogę do Tomaszkowa. Szosą biegnie w kierunku zachodnim do rozwidlenia drogi w kierunku Naterek i nad jeziorem dociera do zakrętu szosy z Sząbruka do Olsztyna i do przejazdu na linii kolejowej Olsztyn - Ostróda. Tą szosą w kierunku zachodnim do drogi leśnej prowadzącej do miejscowości Giedajty. Granica biegnie tą drogą do w/w miejscowości i tam przechodzi na szosę Olsztyn - Morąg. Na skrzyżowaniu z drogą asfaltową w obrębie kompleksu leśnego, prowadzącą do Wołowna (23 km) skręca na północny-wschód w tę drogę i podąża nią w kierunku Wołowna. Przed Wołownem skręca na północny-zachód w drogę gruntową biegnącą najpierw polami, a później skrajem zadrzewień i lasem w kierunku toru kolejowego linii Olsztyn - Morąg. Przechodzi na tor kolejowy w miejscu jego wkroczenia do lasu. Wzdłuż toru doprowadza do drogi asfaltowej Gamerki - Stare Kawkowo. Tą drogą w kierunku północno-wschodnim do wsi Stare Kawkowo, gdzie skręca na drogę polną w kierunku północnym do kolonii Skolity, skąd skręca na wschód do wsi Skolity. Od Skolity granica prowadzi drogą gminną na północ, a następnie północny-zachód do wsi Dąbrówka. W okolicach mostu na rzece Pasłęce skręca na szosę biegnącą do Świątek, a następnie odchodzi na północny-wschód na drogę polną do wsi Konradowo. W Konradowie skręca na drogę gminną w kierunku północno-zachodnim i doprowadza do wsi Klony. W miejscowości Klony zachowując północno-zachodni kierunek wkracza na drogę polną prowadzącą przez Ełdyty Małe do drogi Dobre Miasto - Miłakowo. Szosą poprzez Ełdyty Wielkie do skrzyżowania z drogą lokalną Pityny - Wapnik. Tą szosą na północny-wschód, a następnie północ do Wapnika, skąd drogą gruntową prowadzącą w kierunku północno-zachodnim dochodzi do granicy gminy Lidzbark Warmiński - punktu rozpoczęcia opisu obszaru.

# Obszar Chronionego Krajobrazu Doliny Pasłęki

## arkusz 1

Załącznik Nr 2 do Uchwały Nr VIII/208/15  
Sejmiku Województwa Warmińsko-Mazurskiego  
z dnia 24 czerwca 2015 r.

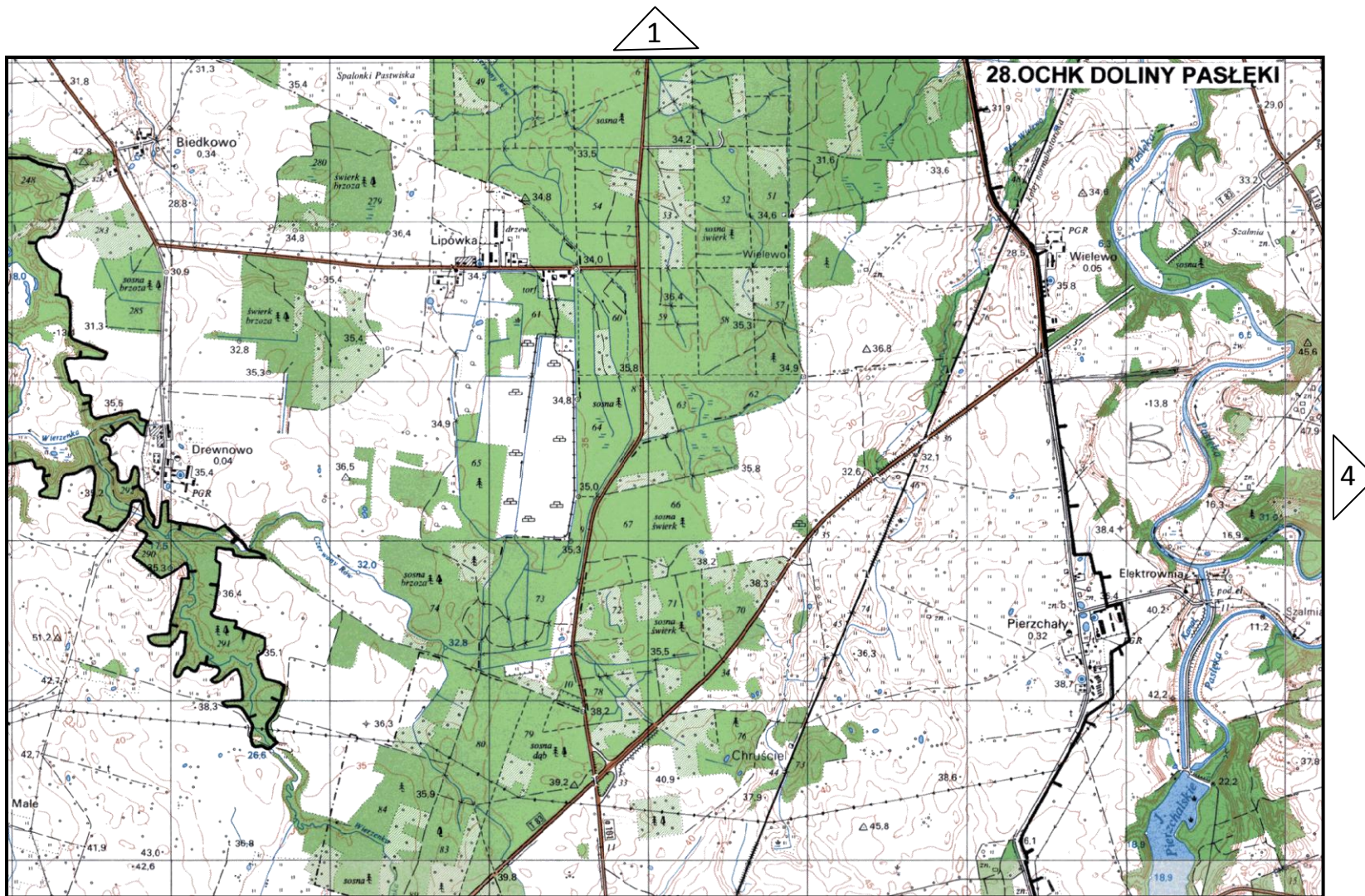


granice Obszarów Chronionego Krajobrazu



# Obszar Chronionego Krajobrazu Doliny Pasłęki

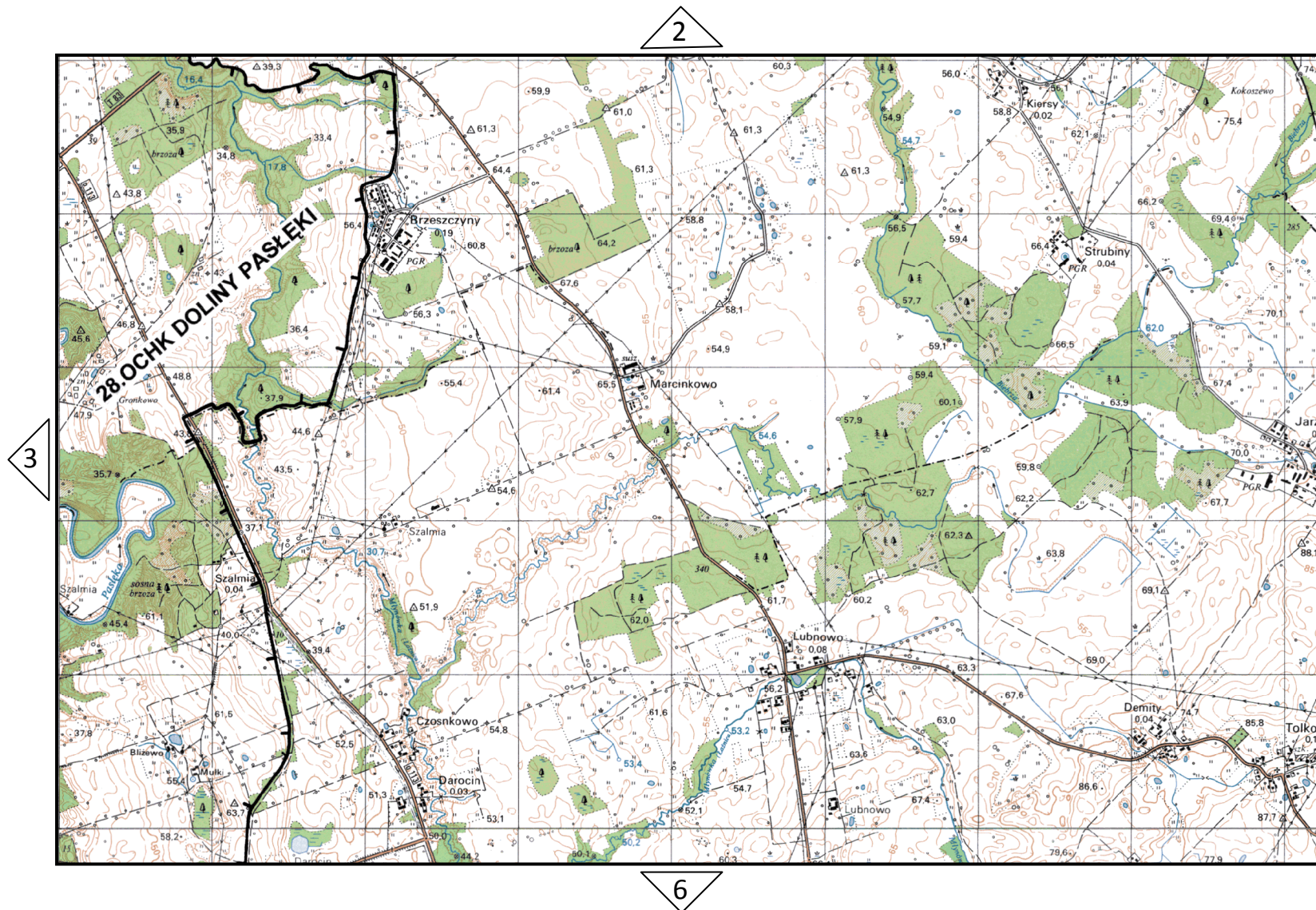
## arkusz 3



granice Obszarów Chronionego Krajobrazu

# Obszar Chronionego Krajobrazu Doliny Pasłęki

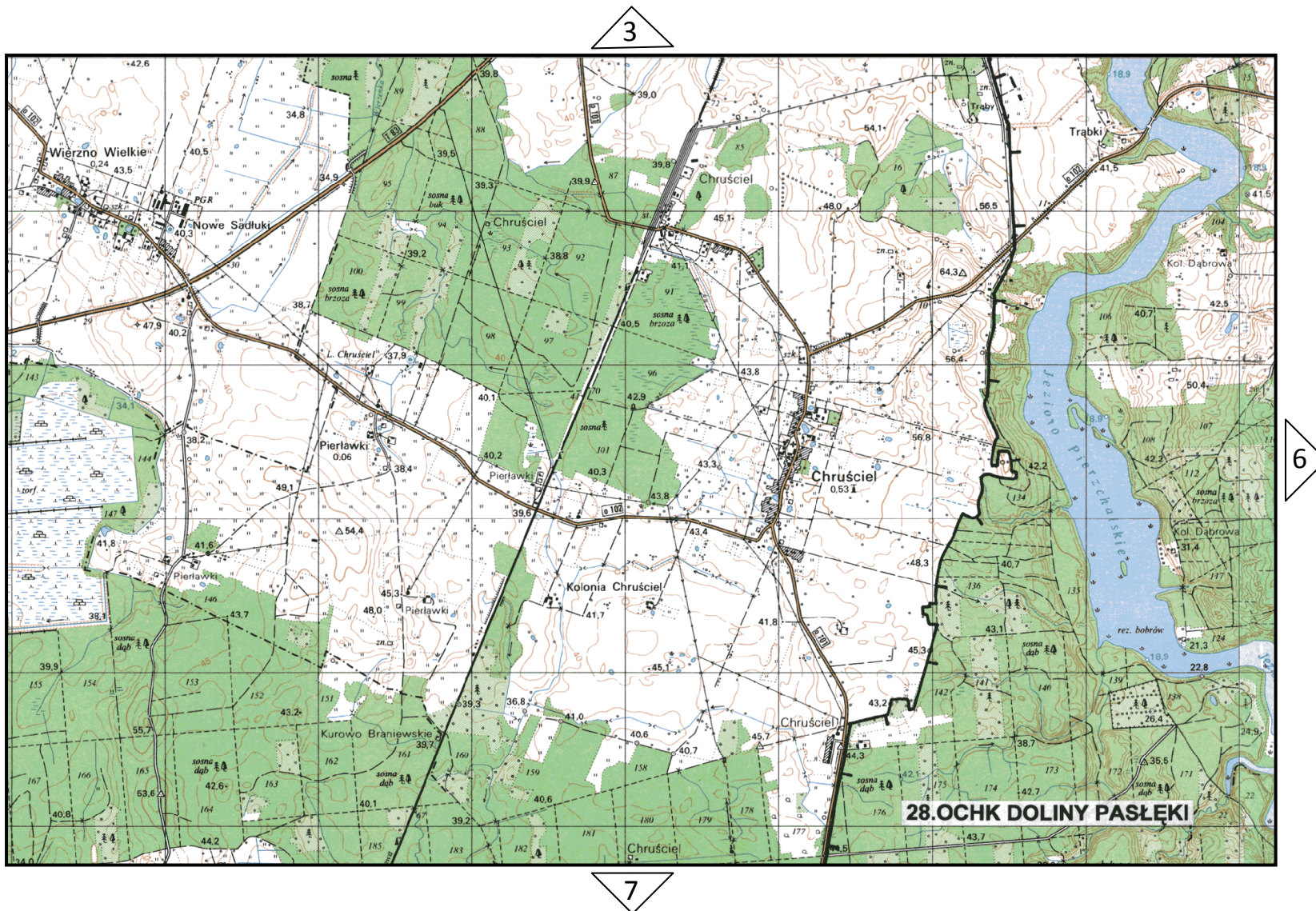
## arkusz 4



granice Obszarów Chronionego Krajobrazu

# Obszar Chronionego Krajobrazu Doliny Pasłęki

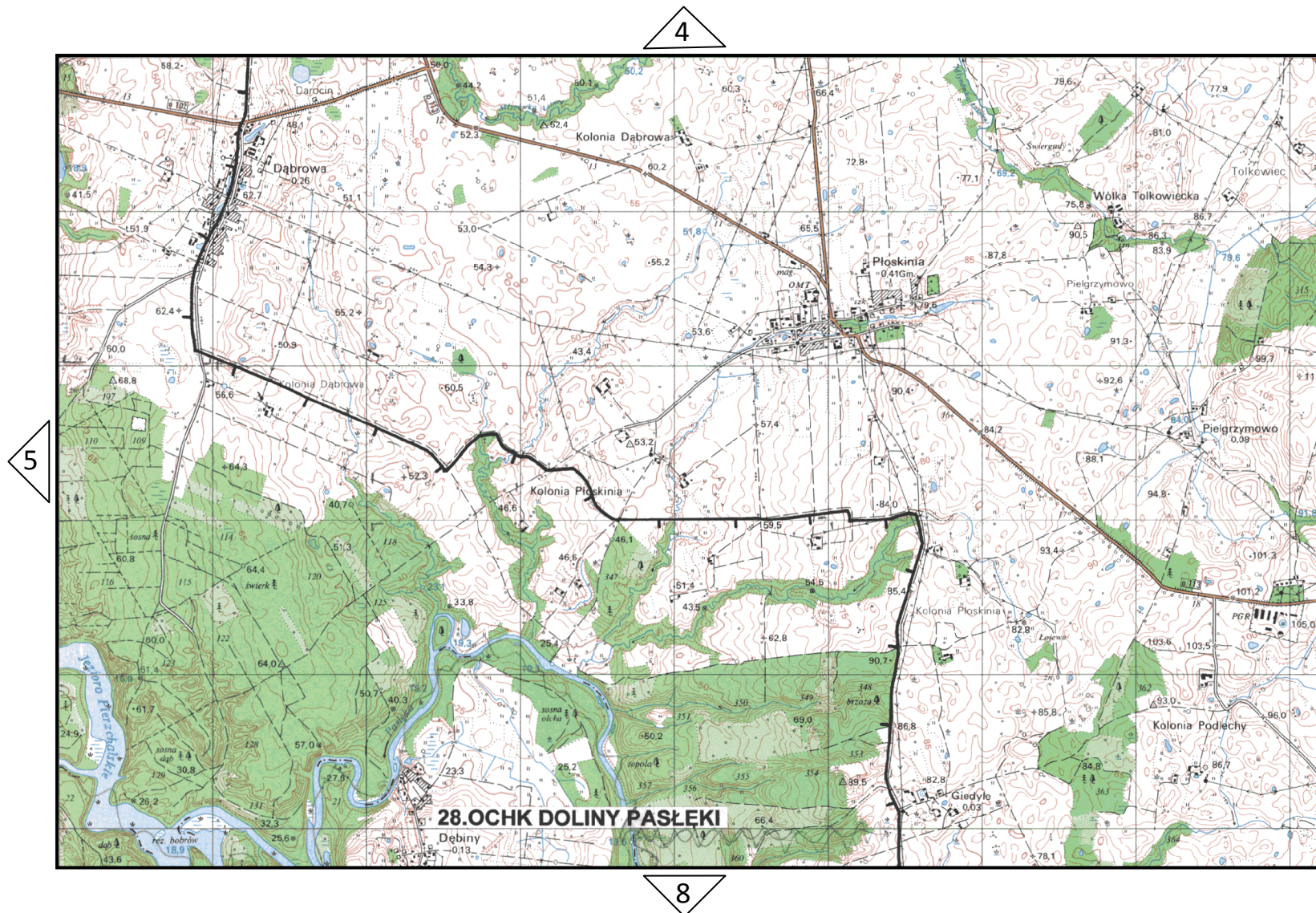
## arkusz 5



granice Obszarów Chronionego Krajobrazu

# Obszar Chronionego Krajobrazu Doliny Pasłęki

## arkusz 6

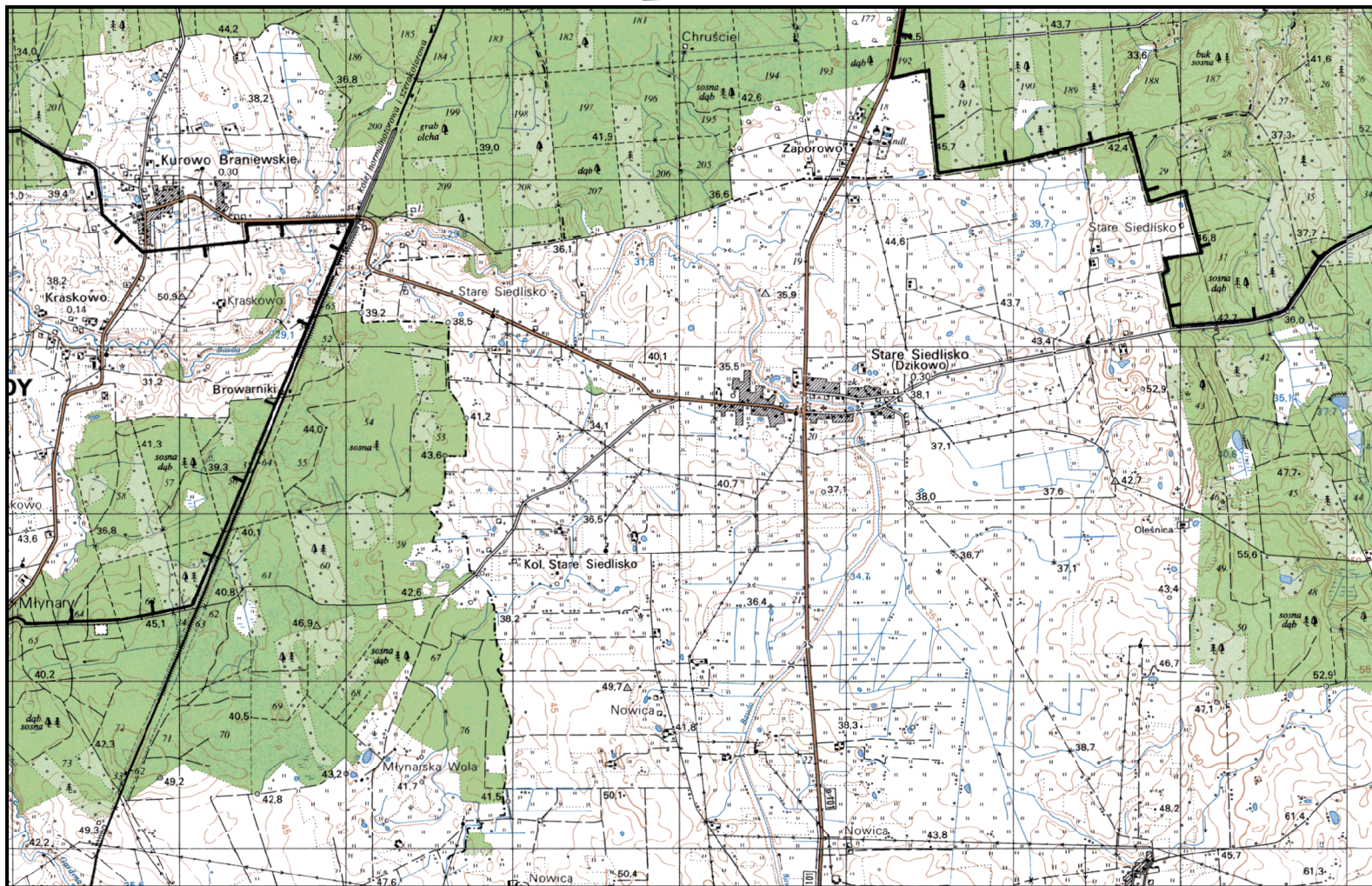


granice Obszarów Chronionego Krajobrazu

# Obszar Chronionego Krajobrazu Doliny Pastęki

## arkusz 7

5

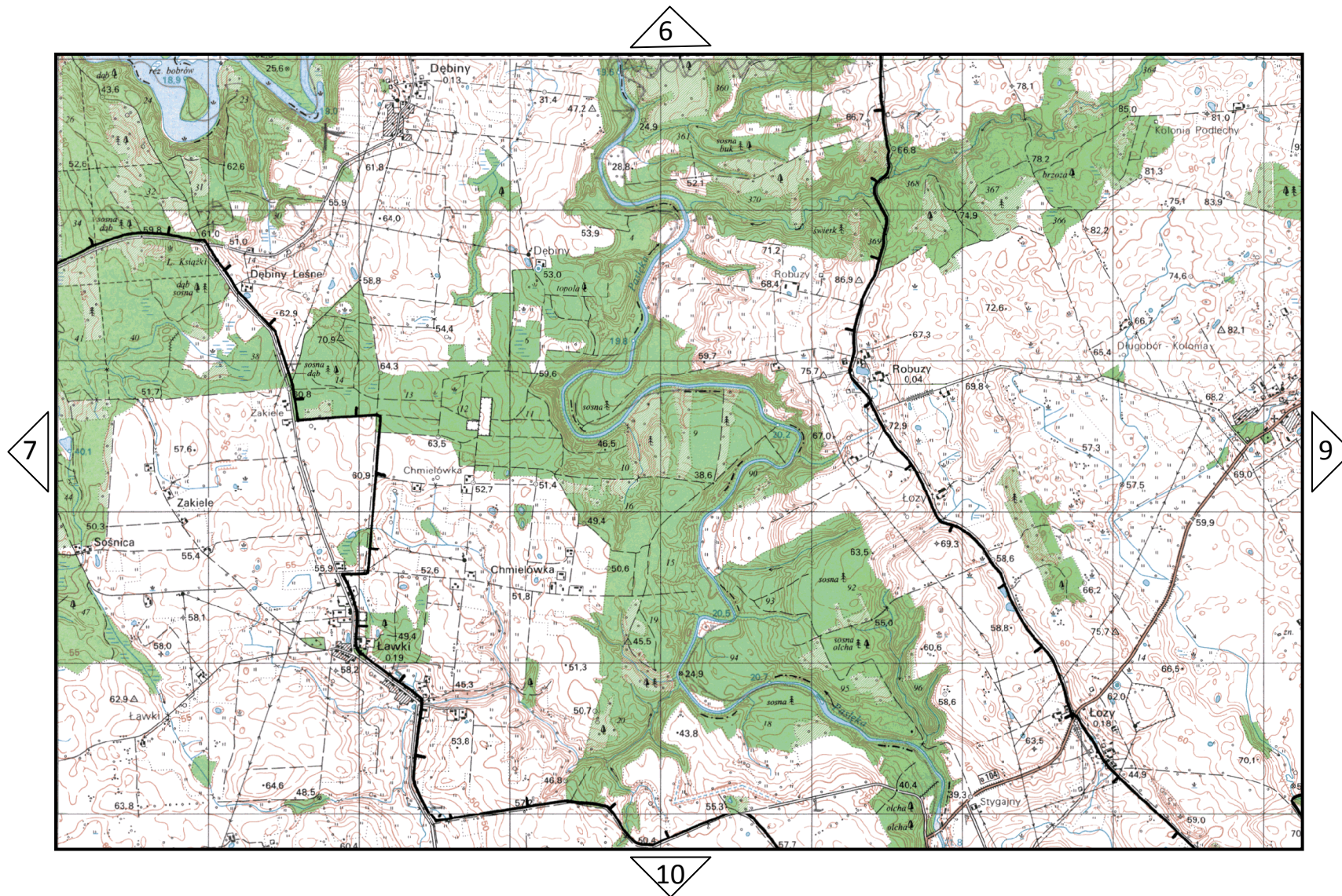


8

granice Obszarów Chronionego Krajobrazu

# Obszar Chronionego Krajobrazu Doliny Pastęki

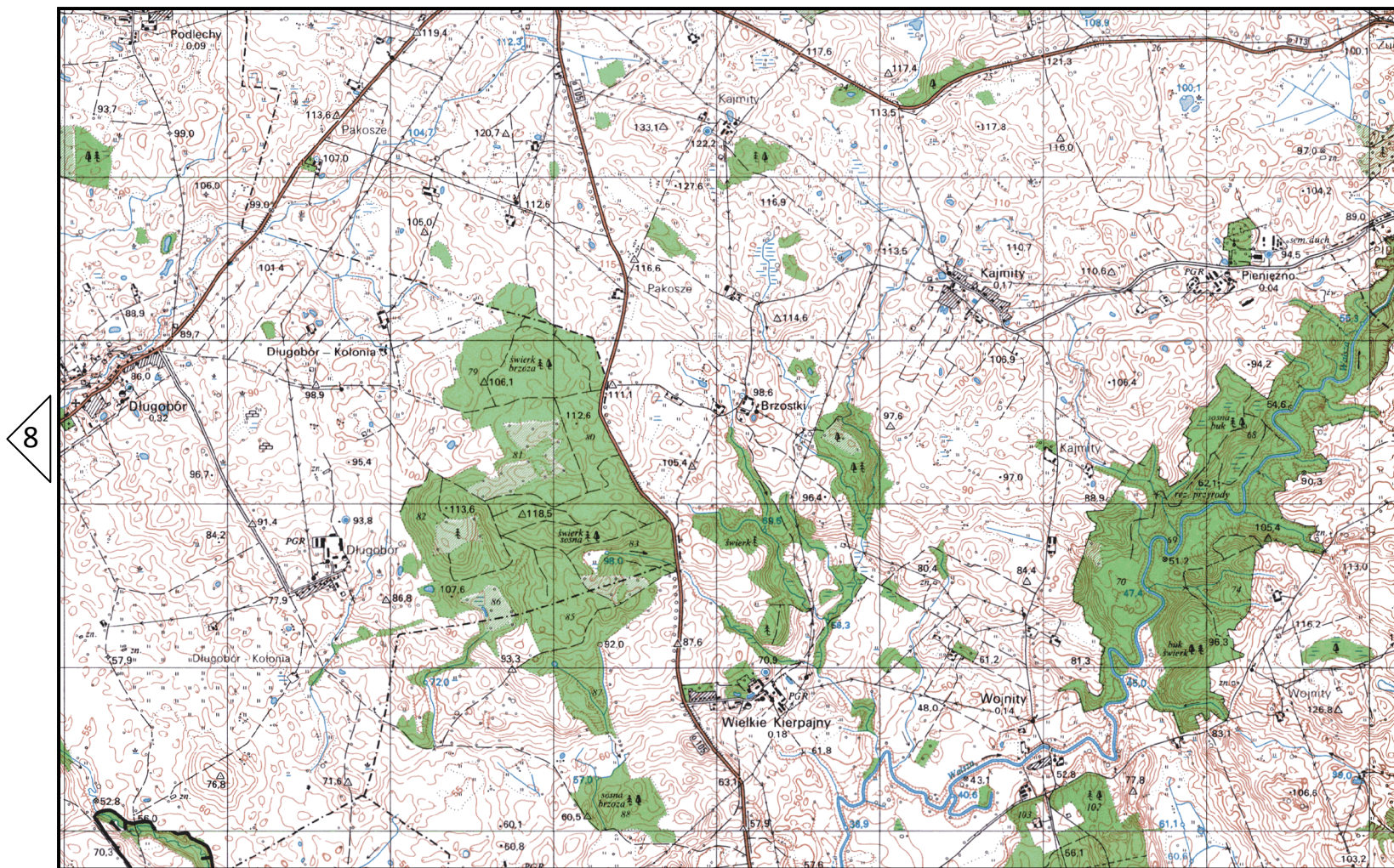
## arkusz 8



granice Obszarów Chronionego Krajobrazu

# Obszar Chronionego Krajobrazu Doliny Pastęki

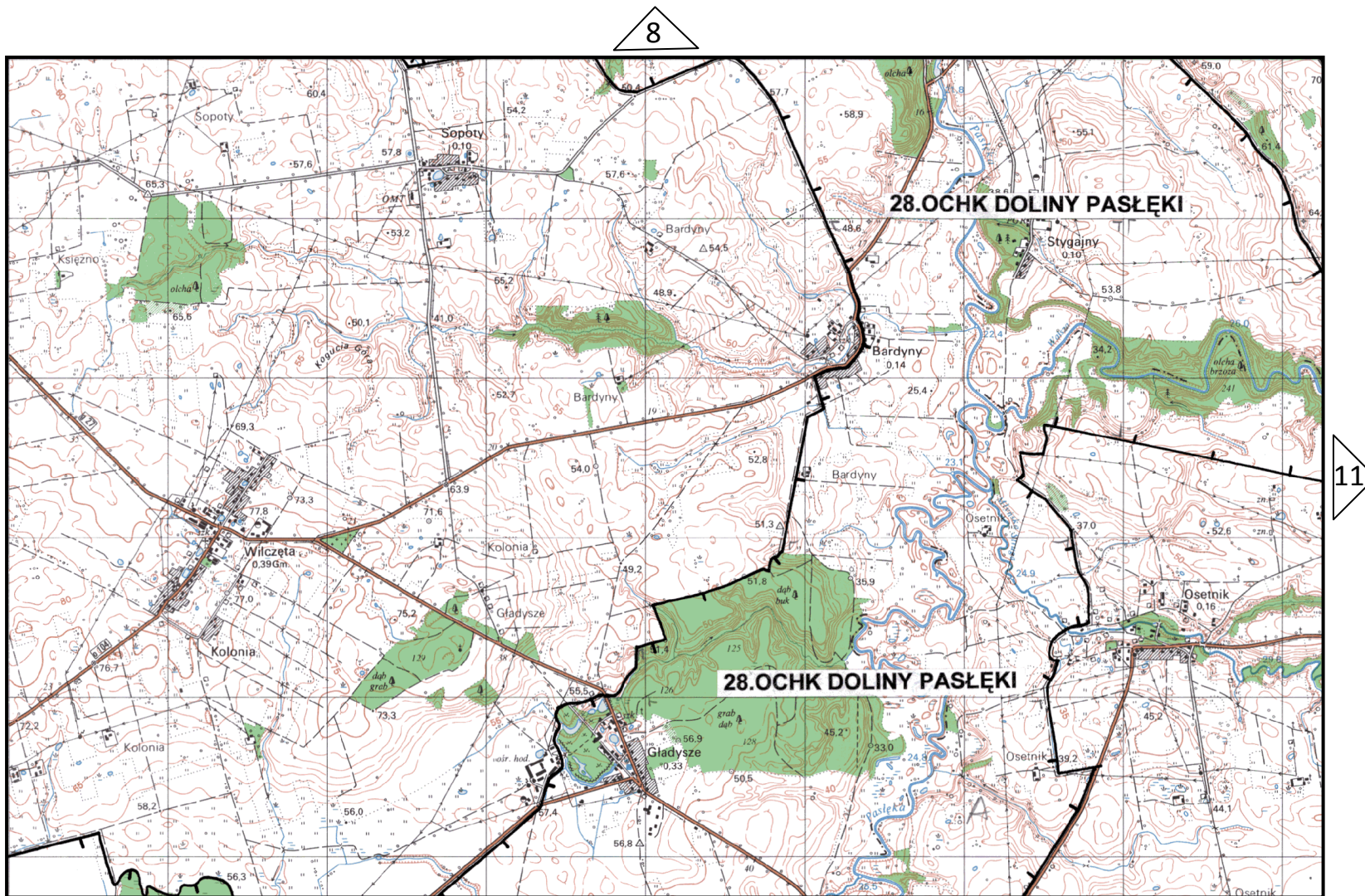
## arkusz 9



granice Obszarów Chronionego Krajobrazu

# Obszar Chronionego Krajobrazu Doliny Pasłęki

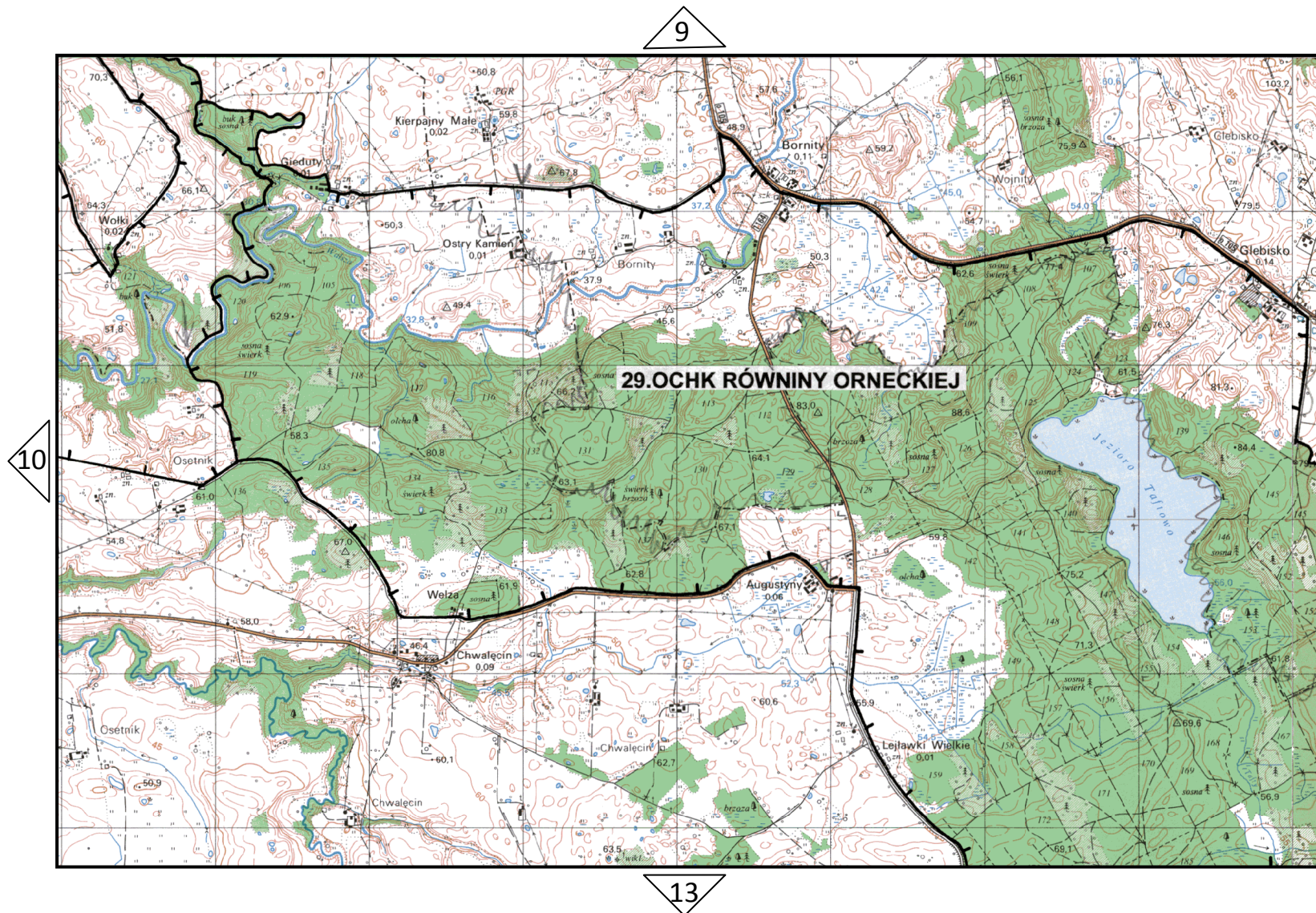
## arkusz 10



granice Obszarów Chronionego Krajobrazu

# Obszar Chronionego Krajobrazu Doliny Pastęki

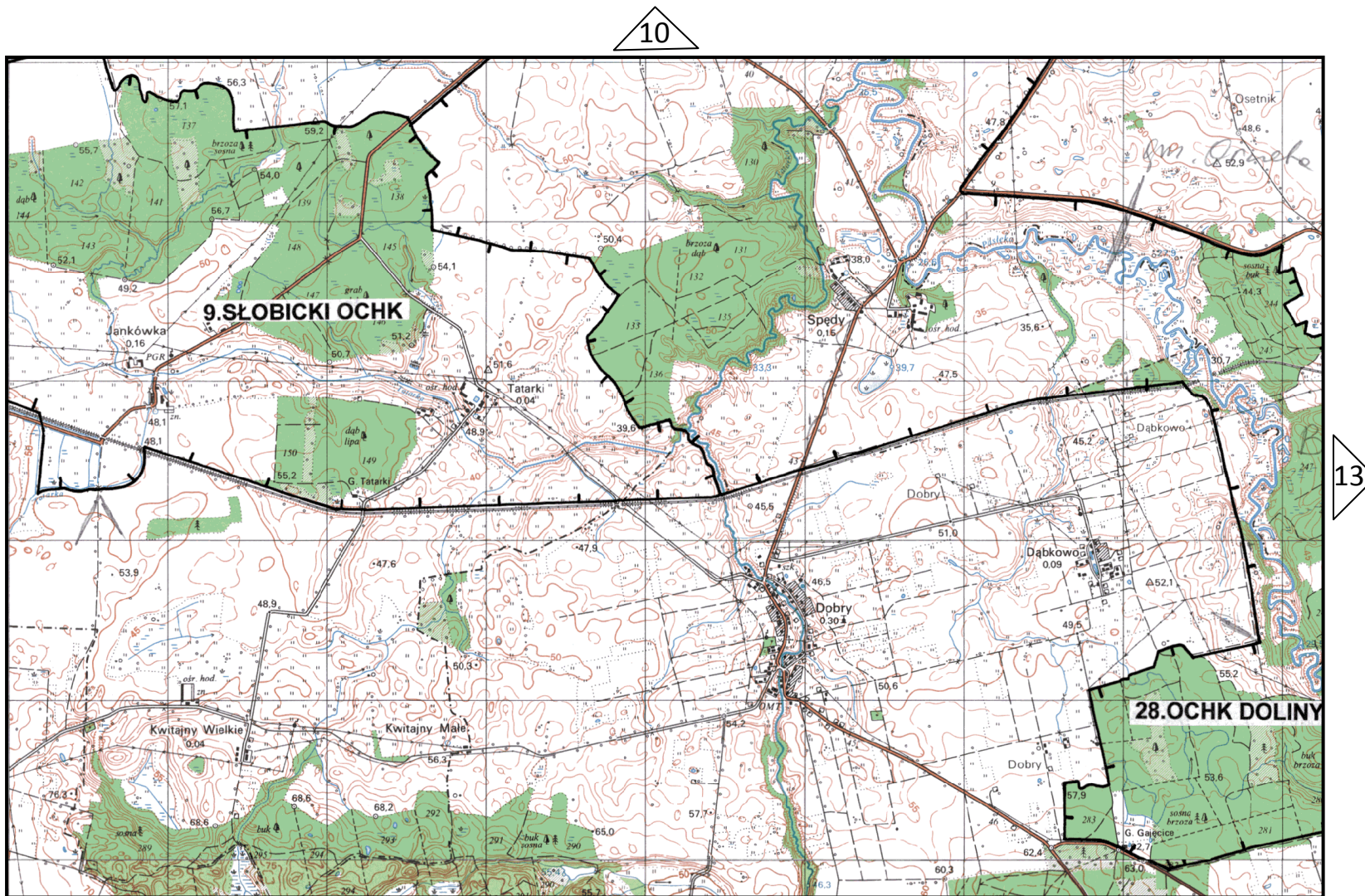
## arkusz 11



granice Obszarów Chronionego Krajobrazu

# Obszar Chronionego Krajobrazu Doliny Pastęki

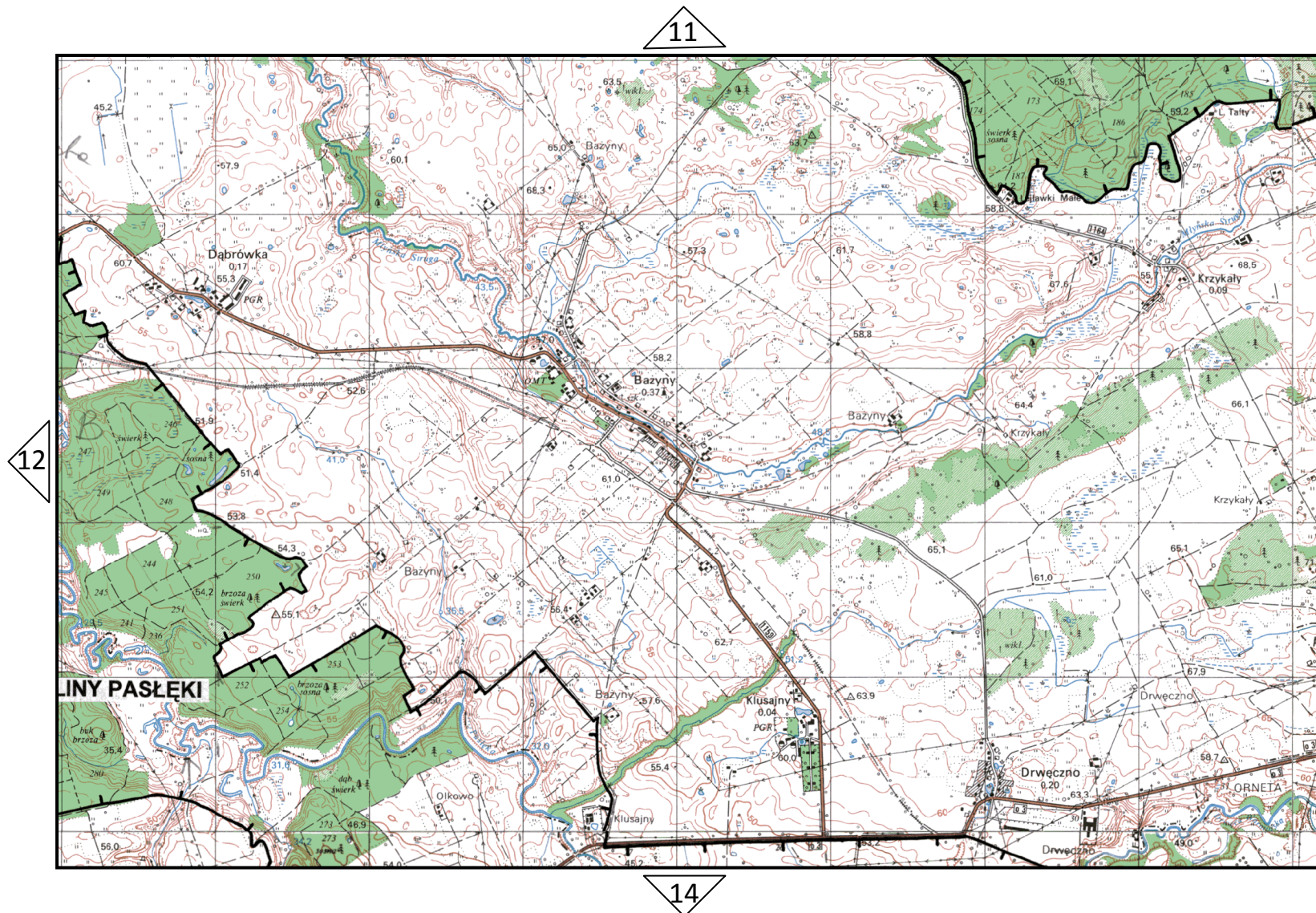
## arkusz 12



granice Obszarów Chronionego Krajobrazu

# Obszar Chronionego Krajobrazu Doliny Pasłęki

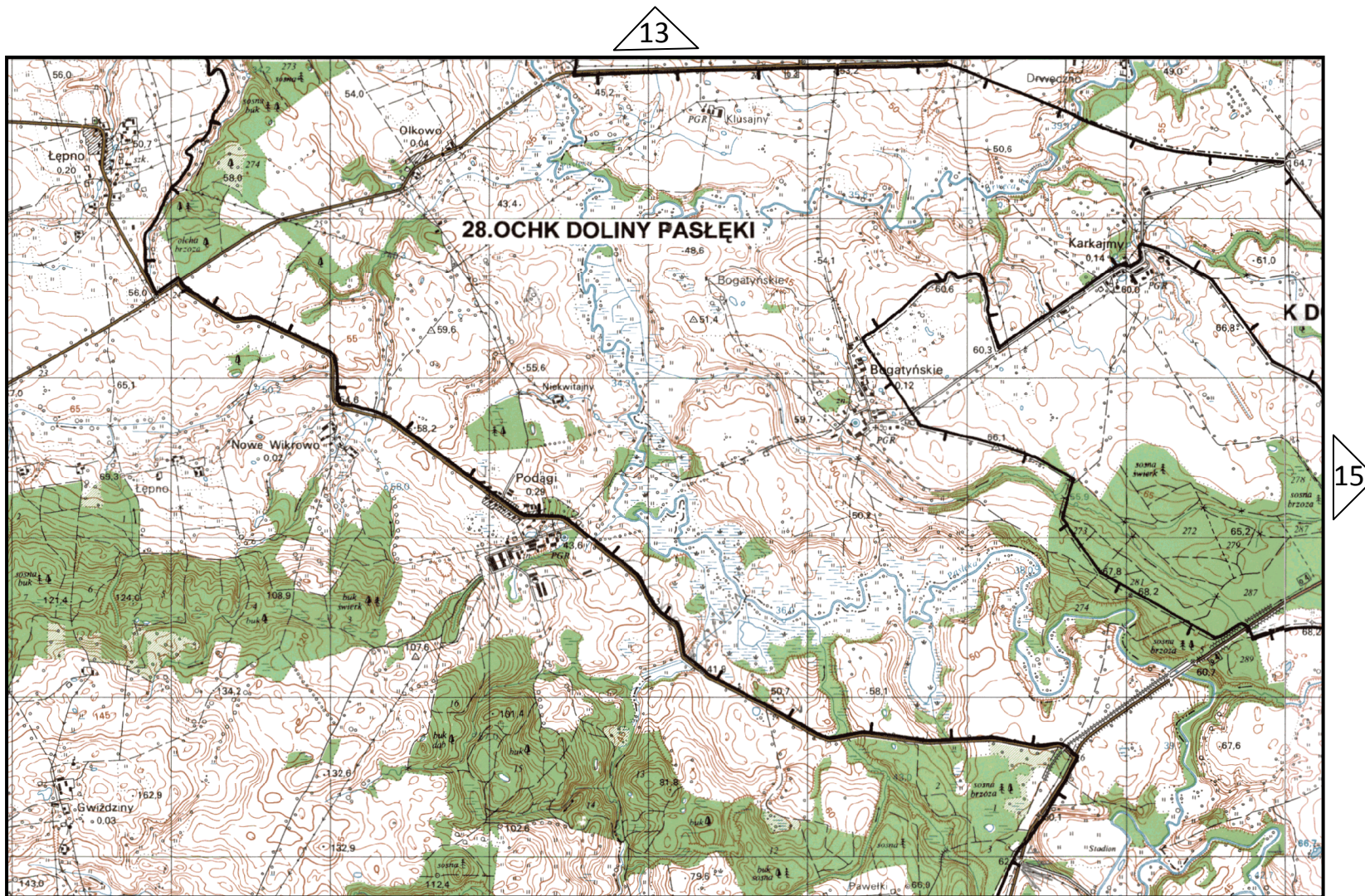
## arkusz 13



granice Obszarów Chronionego Krajobrazu

# Obszar Chronionego Krajobrazu Doliny Pasłęki

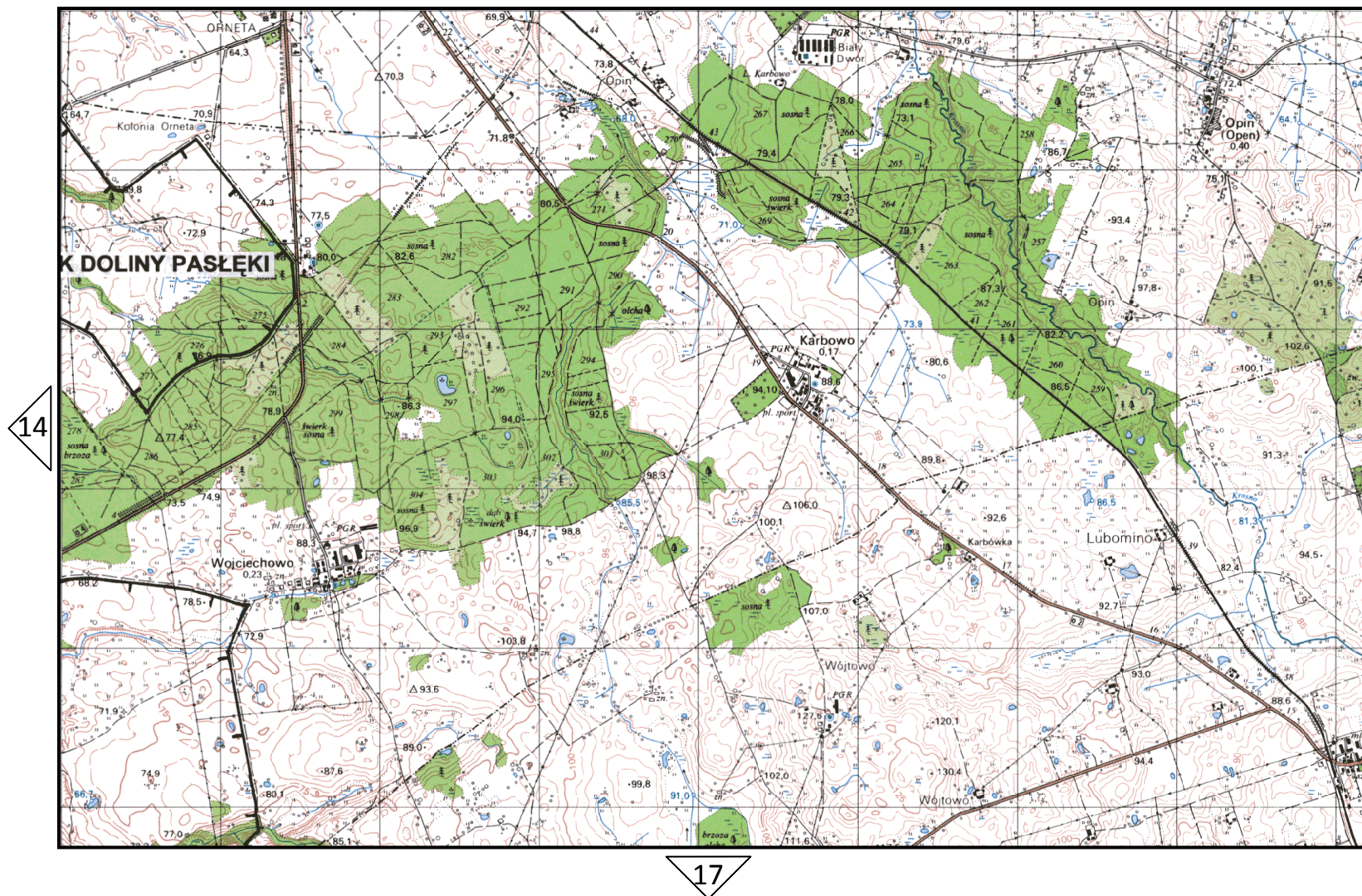
## arkusz 14



granice Obszarów Chronionego Krajobrazu

# Obszar Chronionego Krajobrazu Doliny Pasłęki

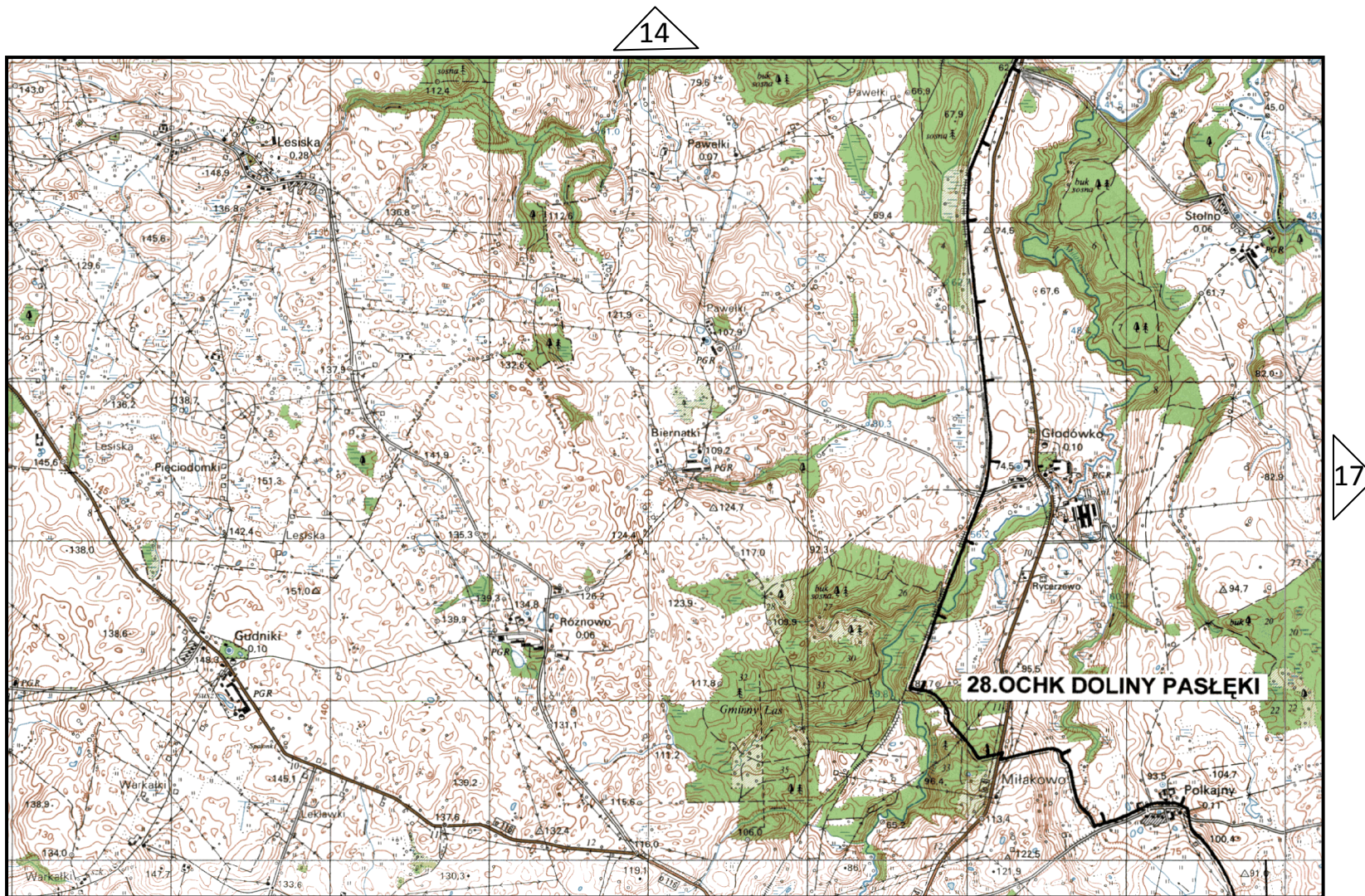
## arkusz 15



granice Obszarów Chronionego Krajobrazu

# Obszar Chronionego Krajobrazu Doliny Pasłęki

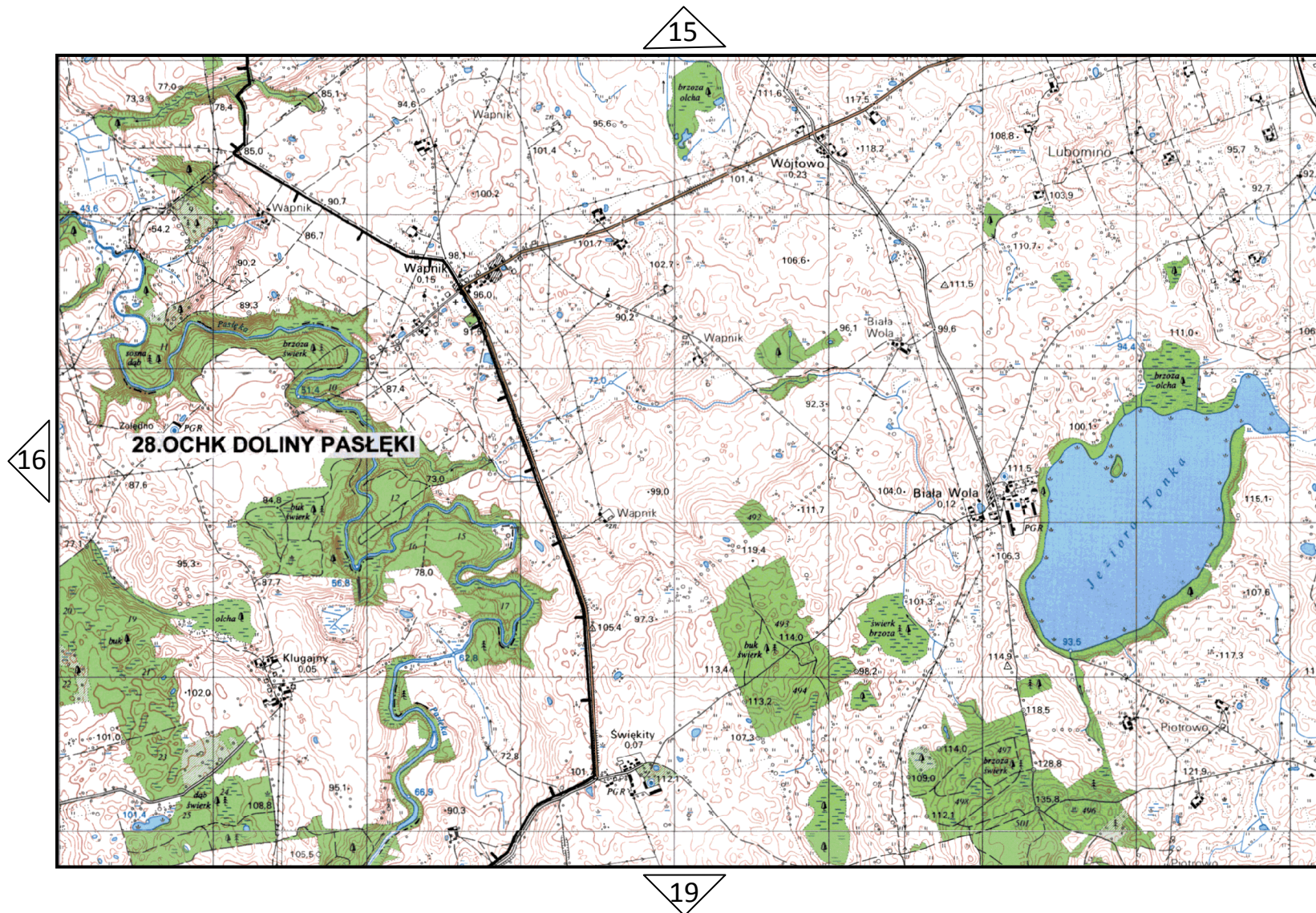
## arkusz 16



granice Obszarów Chronionego Krajobrazu

# Obszar Chronionego Krajobrazu Doliny Pasłęki

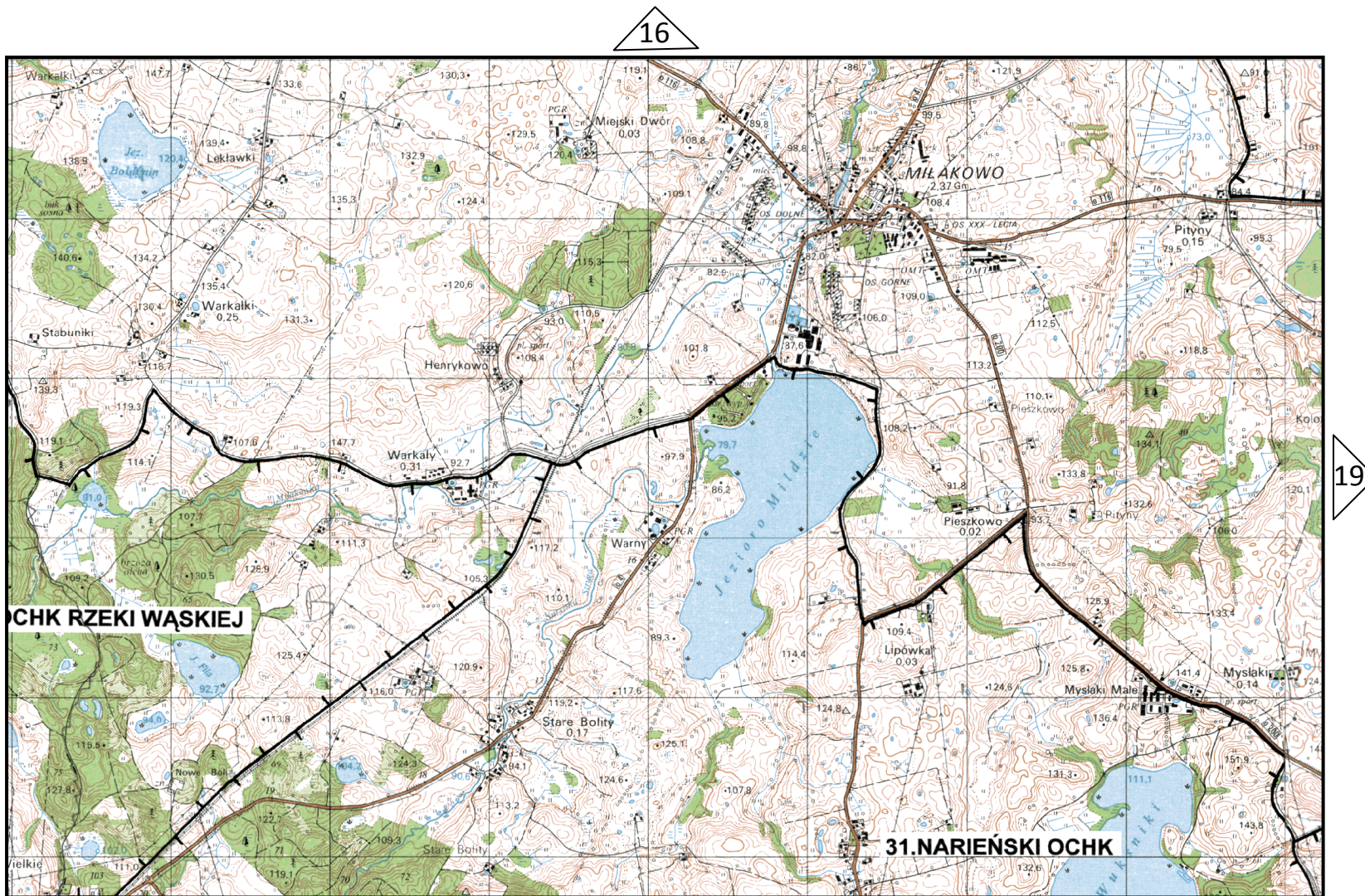
## arkusz 17



granice Obszarów Chronionego Krajobrazu

# Obszar Chronionego Krajobrazu Doliny Pastęki

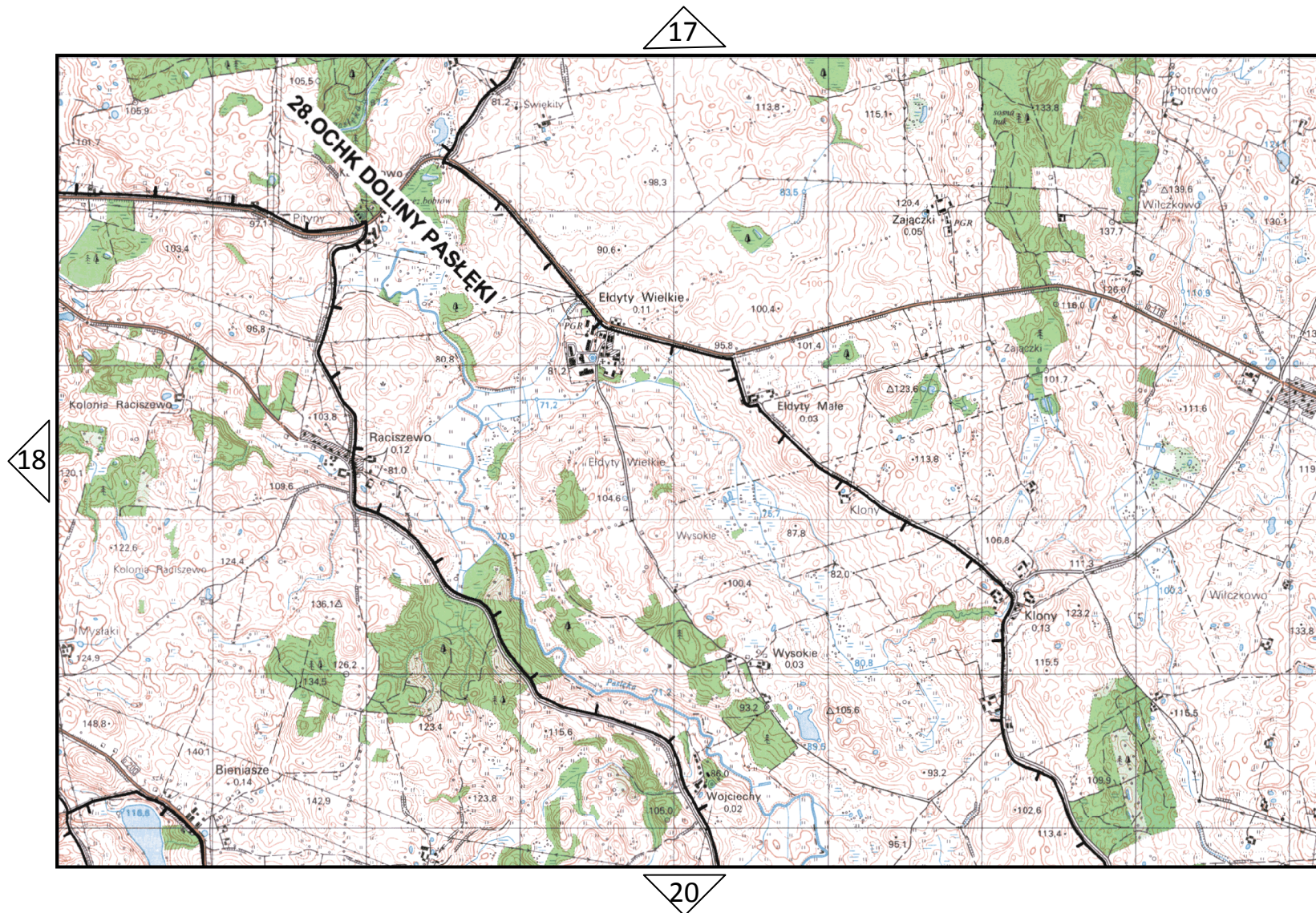
## arkusz 18



granice Obszarów Chronionego Krajobrazu

# Obszar Chronionego Krajobrazu Doliny Pasłęki

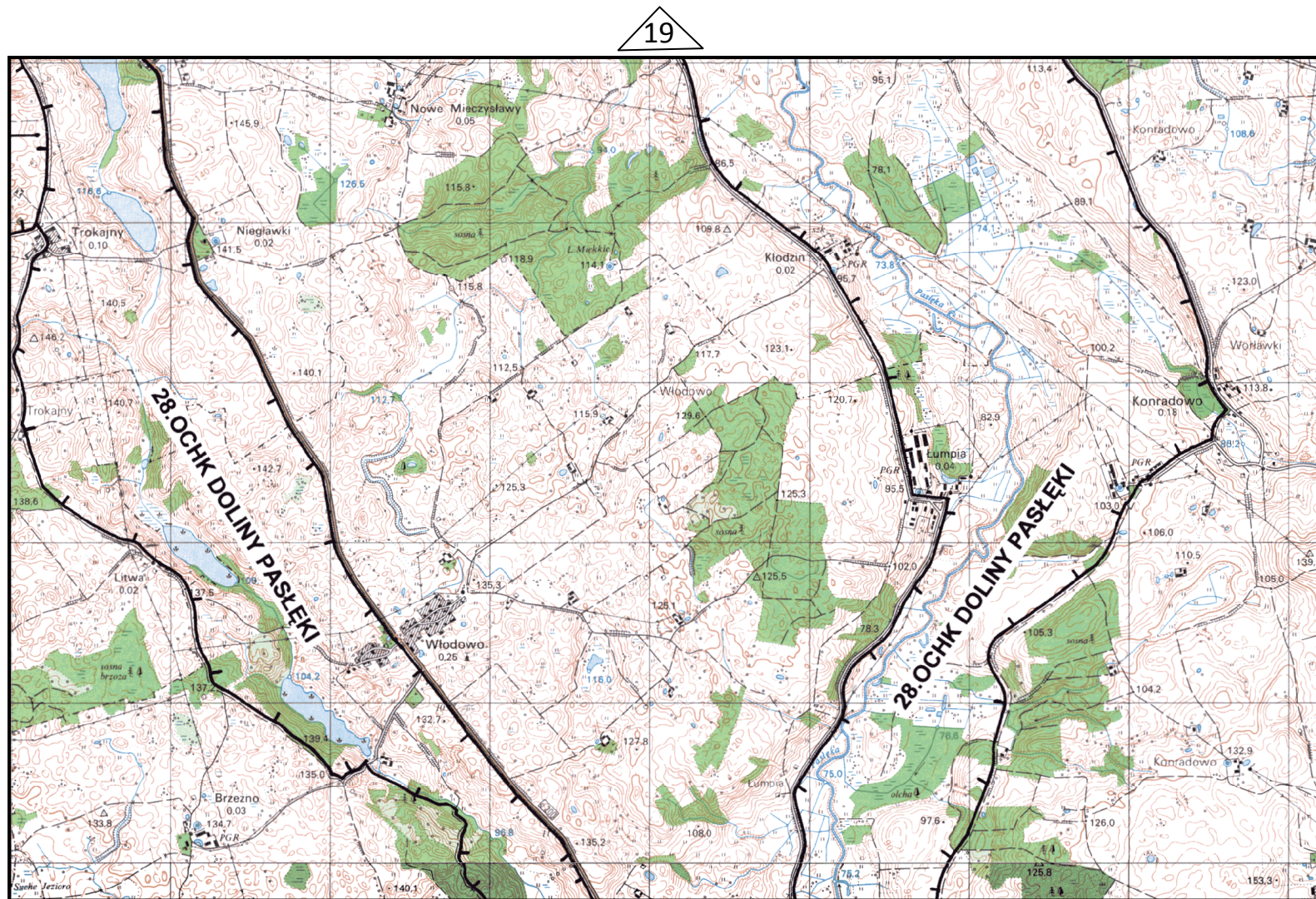
## arkusz 19



granice Obszarów Chronionego Krajobrazu

# Obszar Chronionego Krajobrazu Doliny Pasłęki

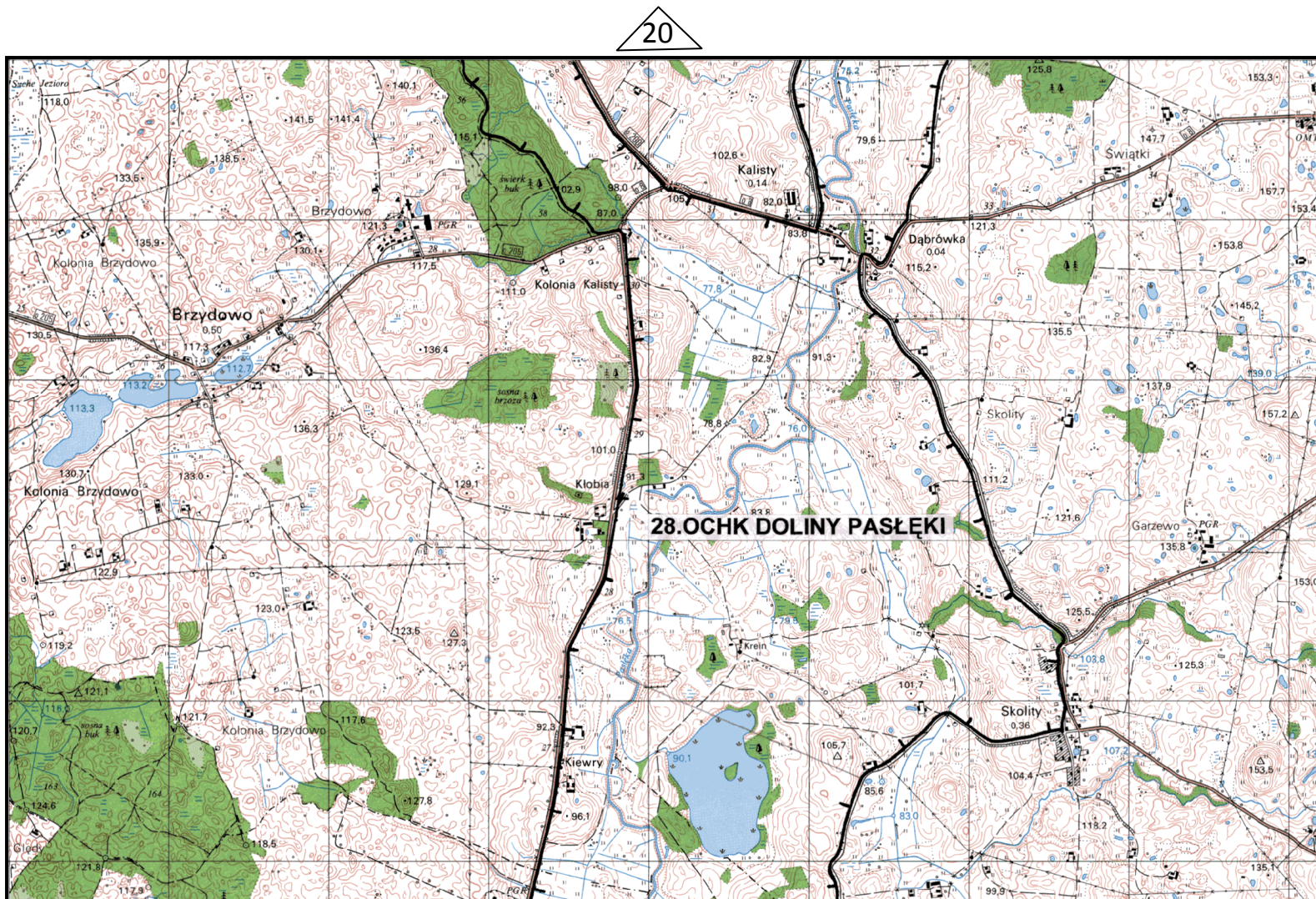
## arkusz 20



granice Obszarów Chronionego Krajobrazu

# Obszar Chronionego Krajobrazu Doliny Pasłęki

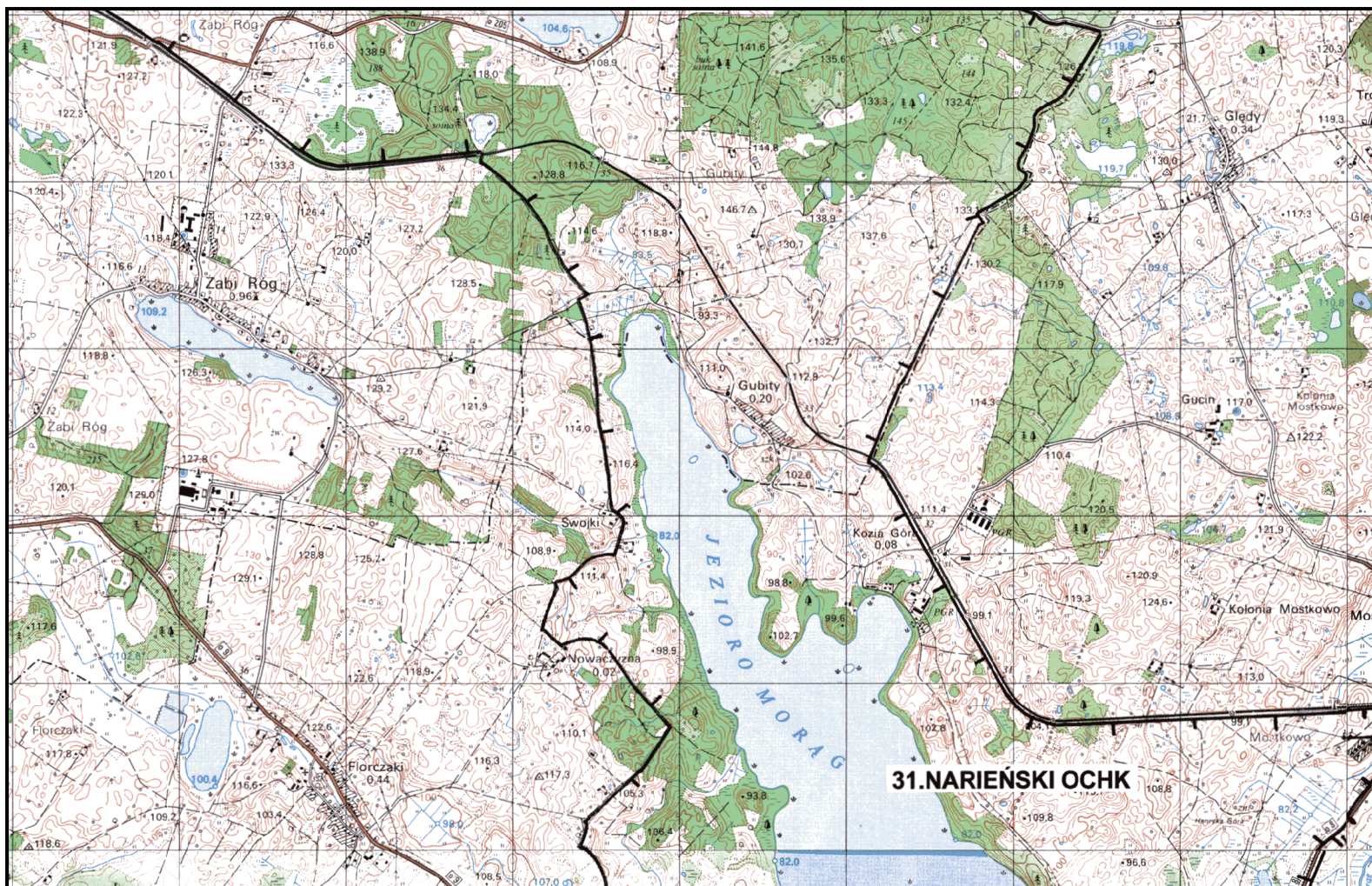
## arkusz 21



granice Obszarów Chronionego Krajobrazu

# Obszar Chronionego Krajobrazu Doliny Pastłeki

## arkusz 22



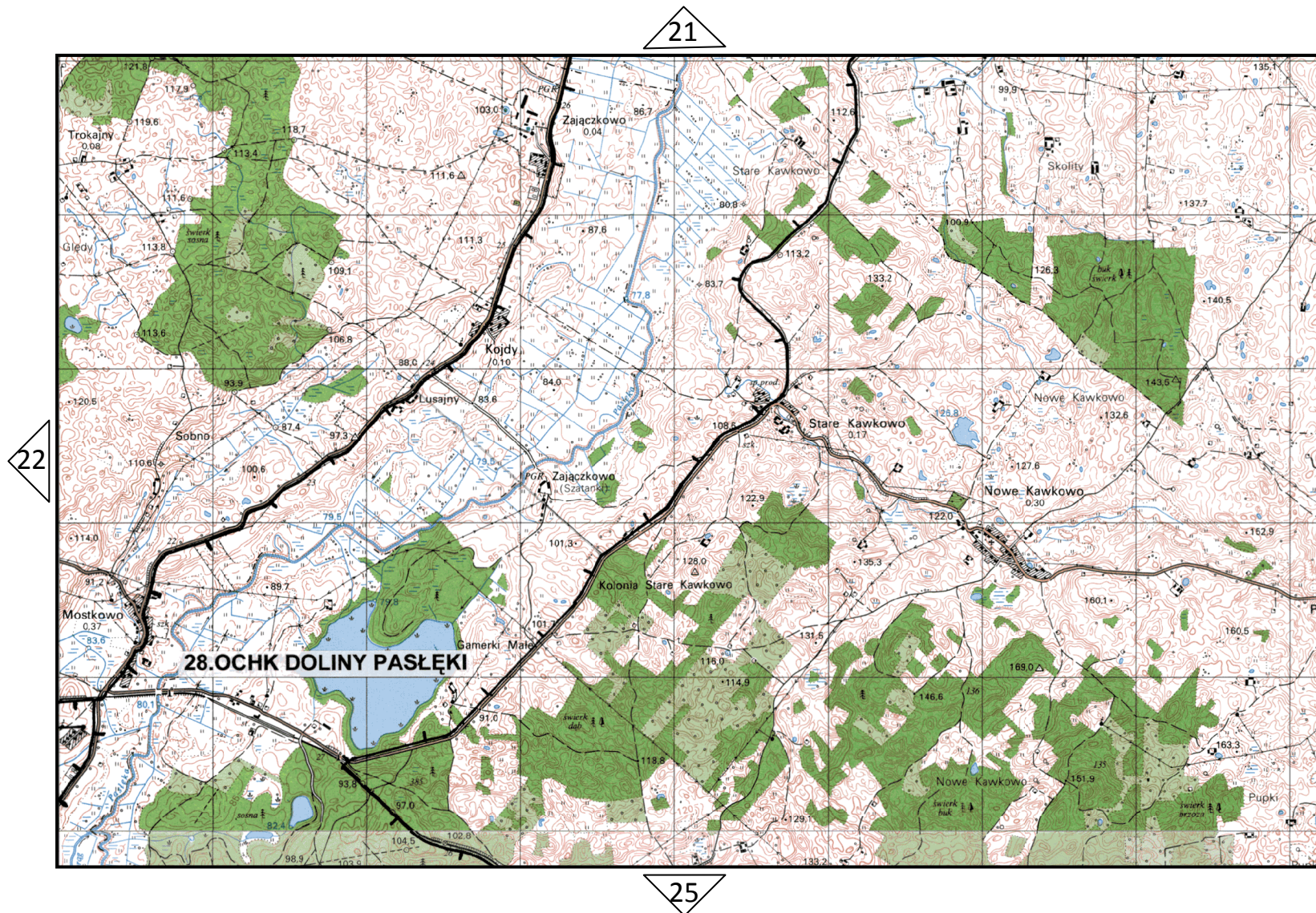
23

24

granice Obszarów Chronionego Krajobrazu

# Obszar Chronionego Krajobrazu Doliny Pasłęki

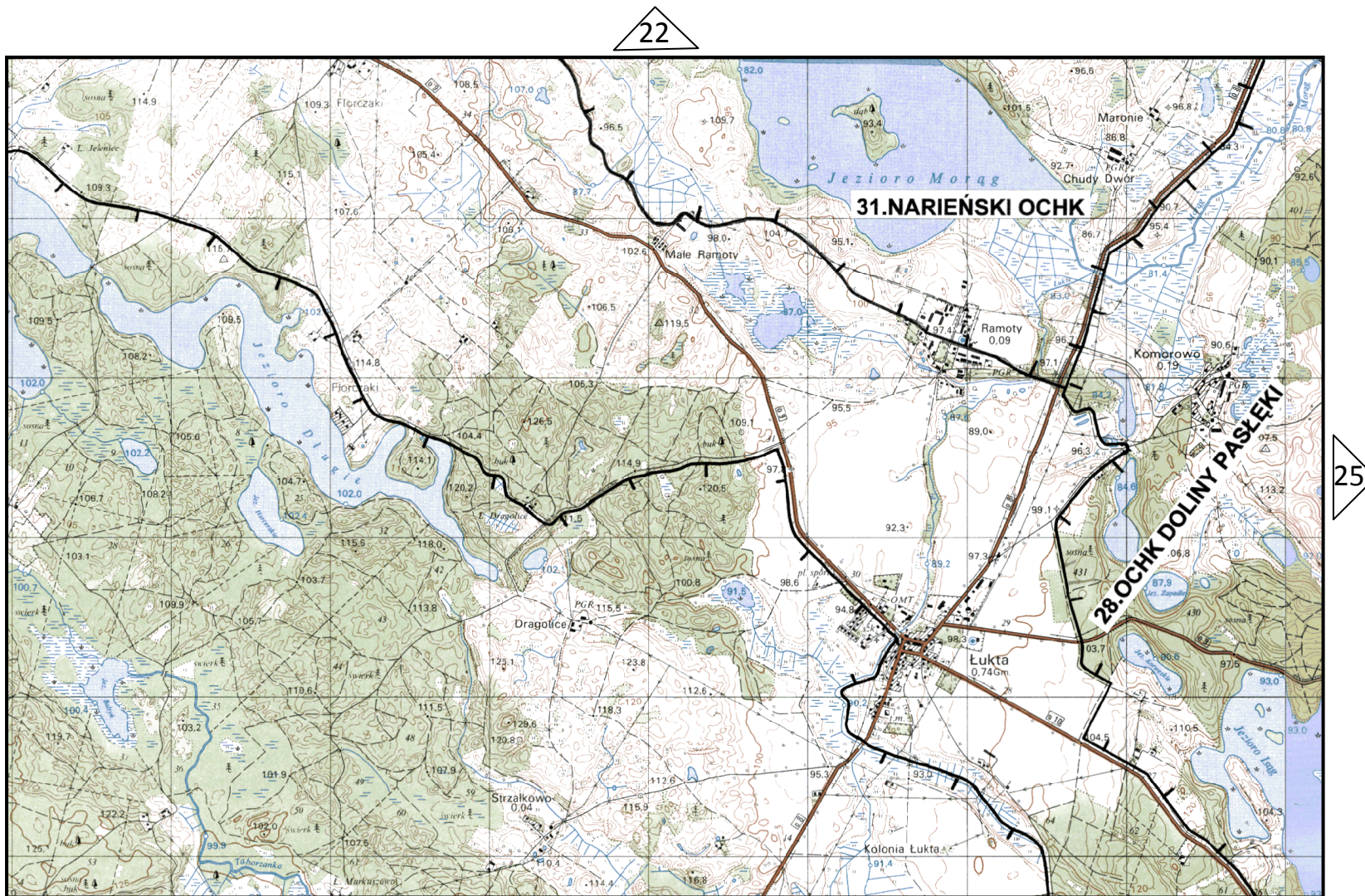
## arkusz 23



granice Obszarów Chronionego Krajobrazu

# Obszar Chronionego Krajobrazu Doliny Pasłęki

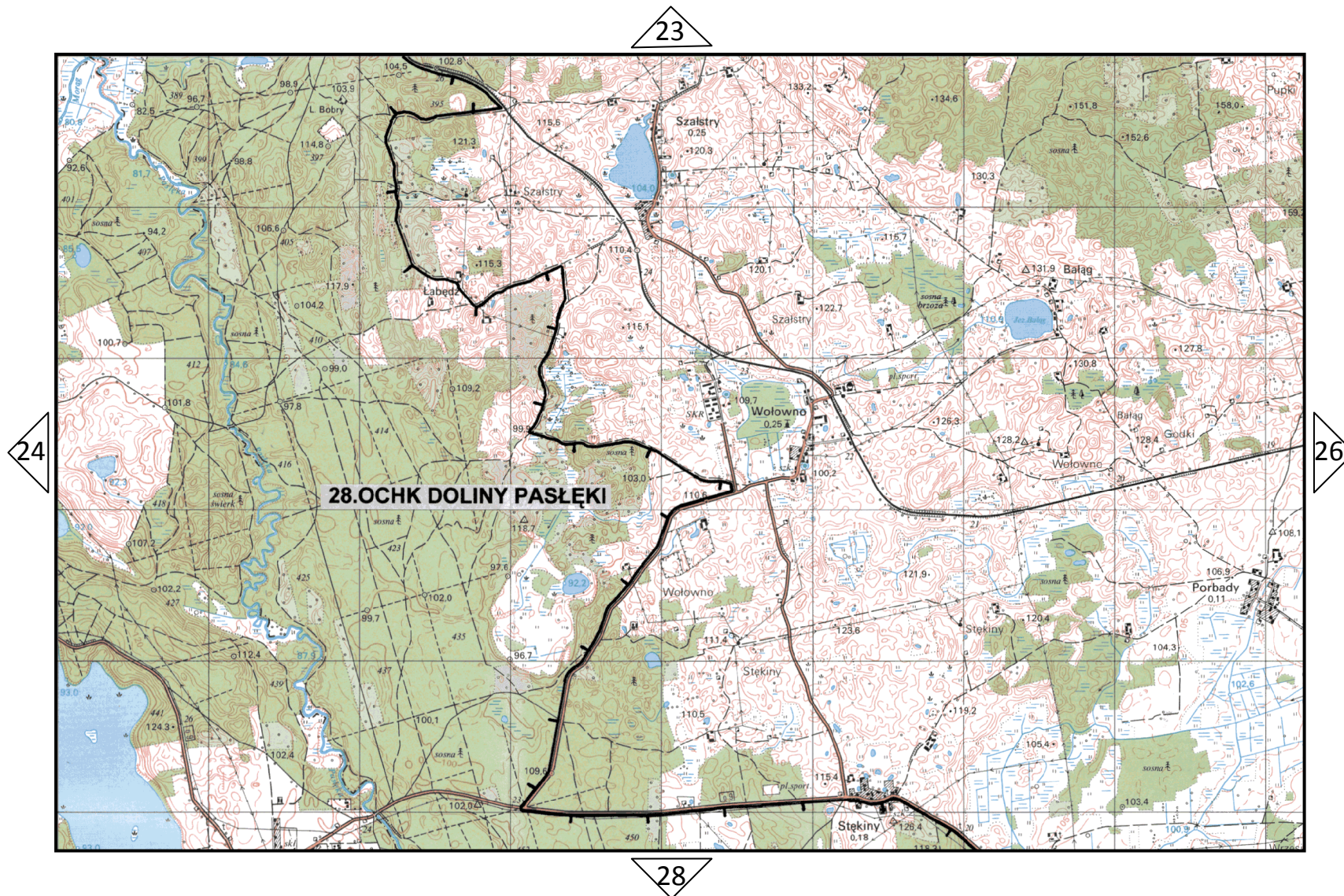
## arkusz 24



granice Obszarów Chronionego Krajobrazu

# Obszar Chronionego Krajobrazu Doliny Pasłęki

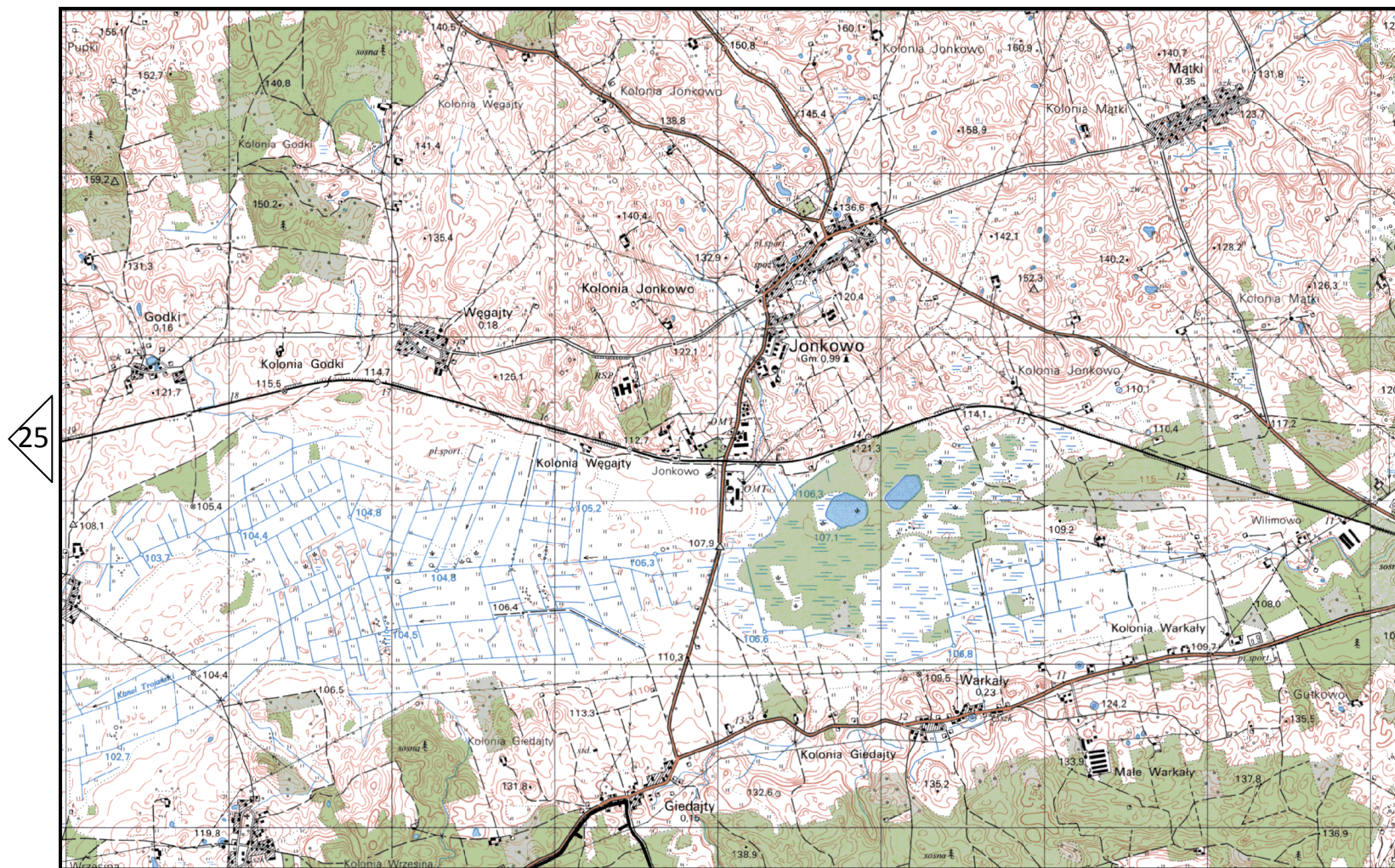
## arkusz 25



granice Obszarów Chronionego Krajobrazu

# Obszar Chronionego Krajobrazu Doliny Pastęki

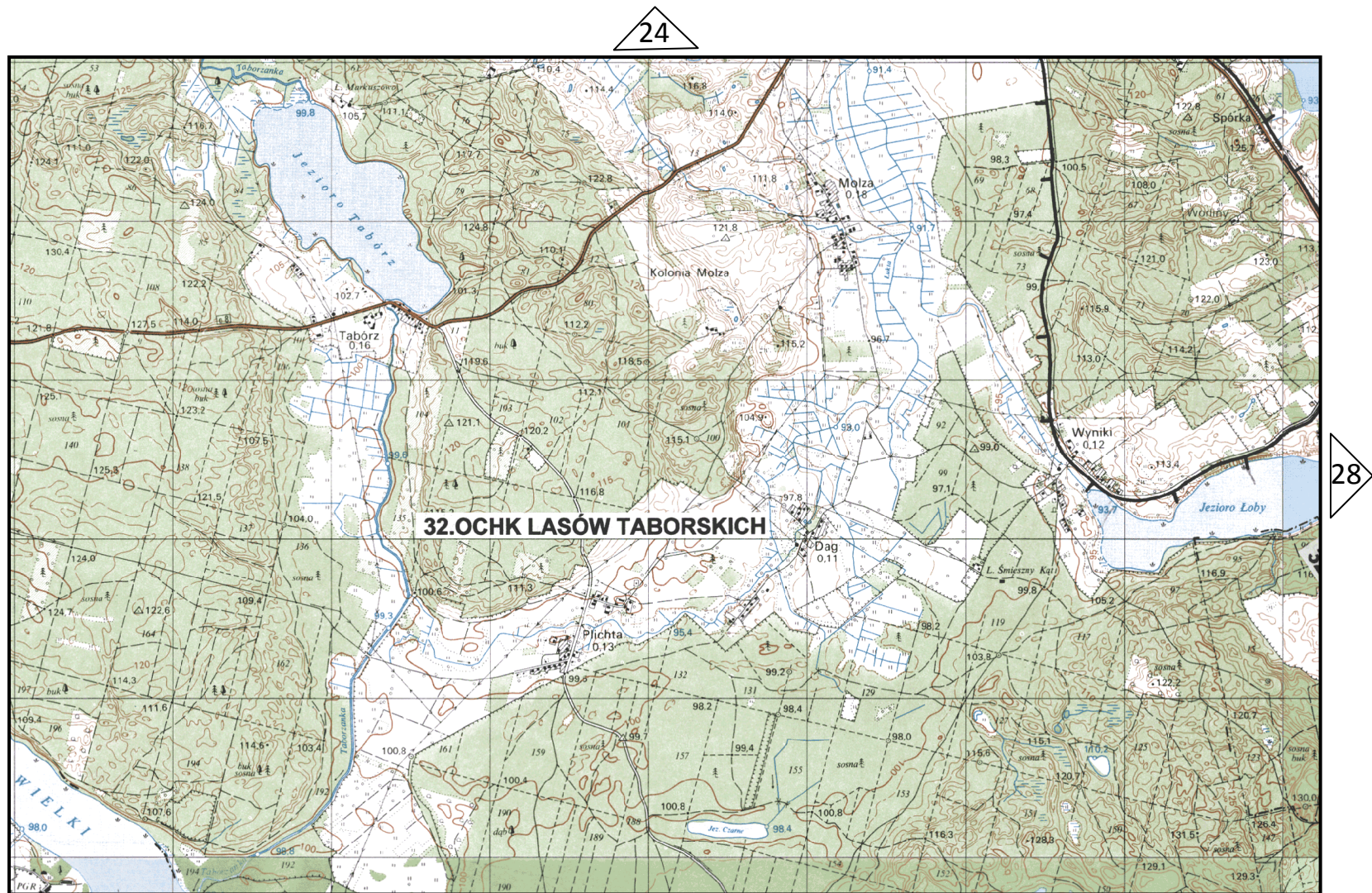
## arkusz 26



granice Obszarów Chronionego Krajobrazu

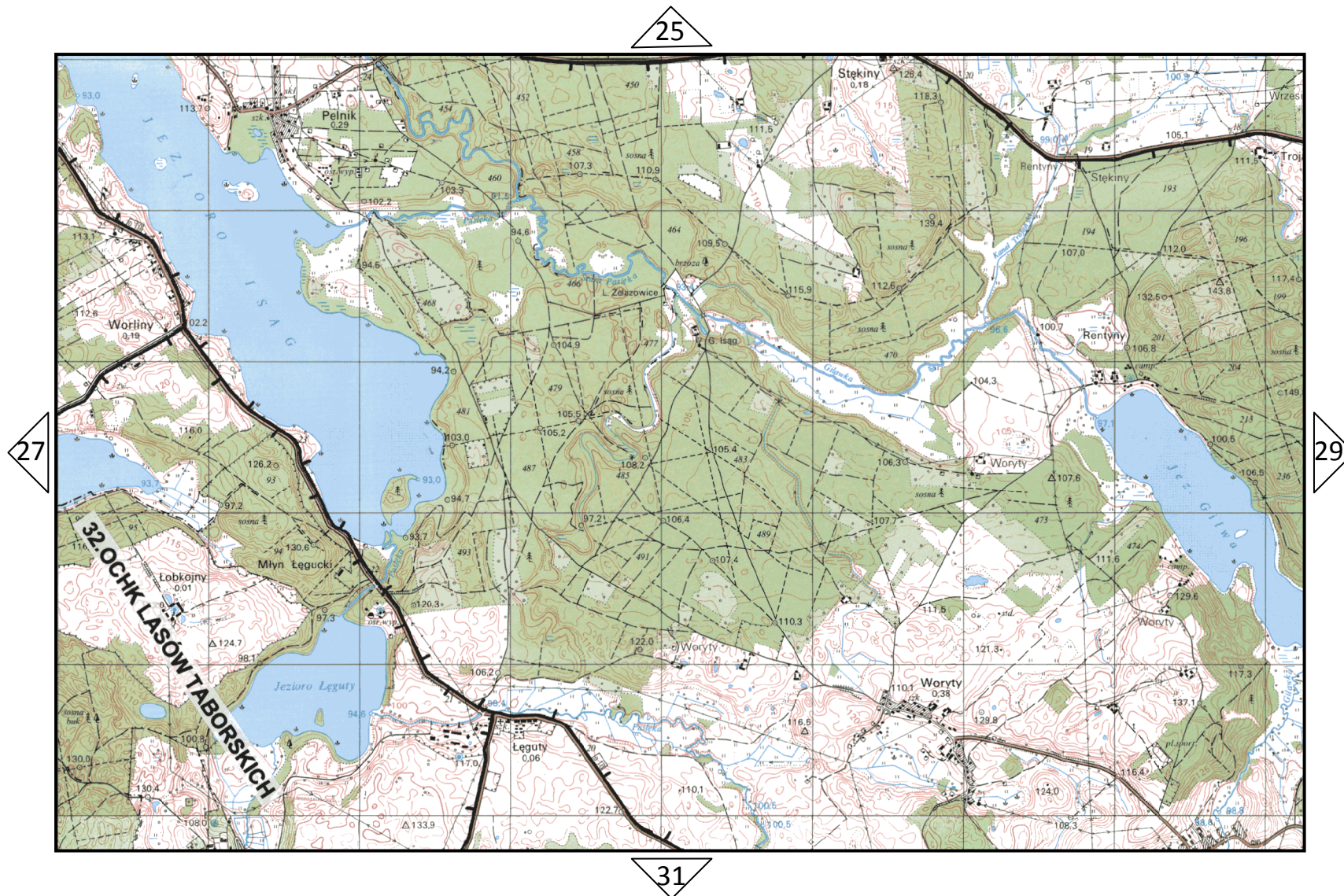
# Obszar Chronionego Krajobrazu Doliny Pastęki

## arkusz 27



# Obszar Chronionego Krajobrazu Doliny Pastęki

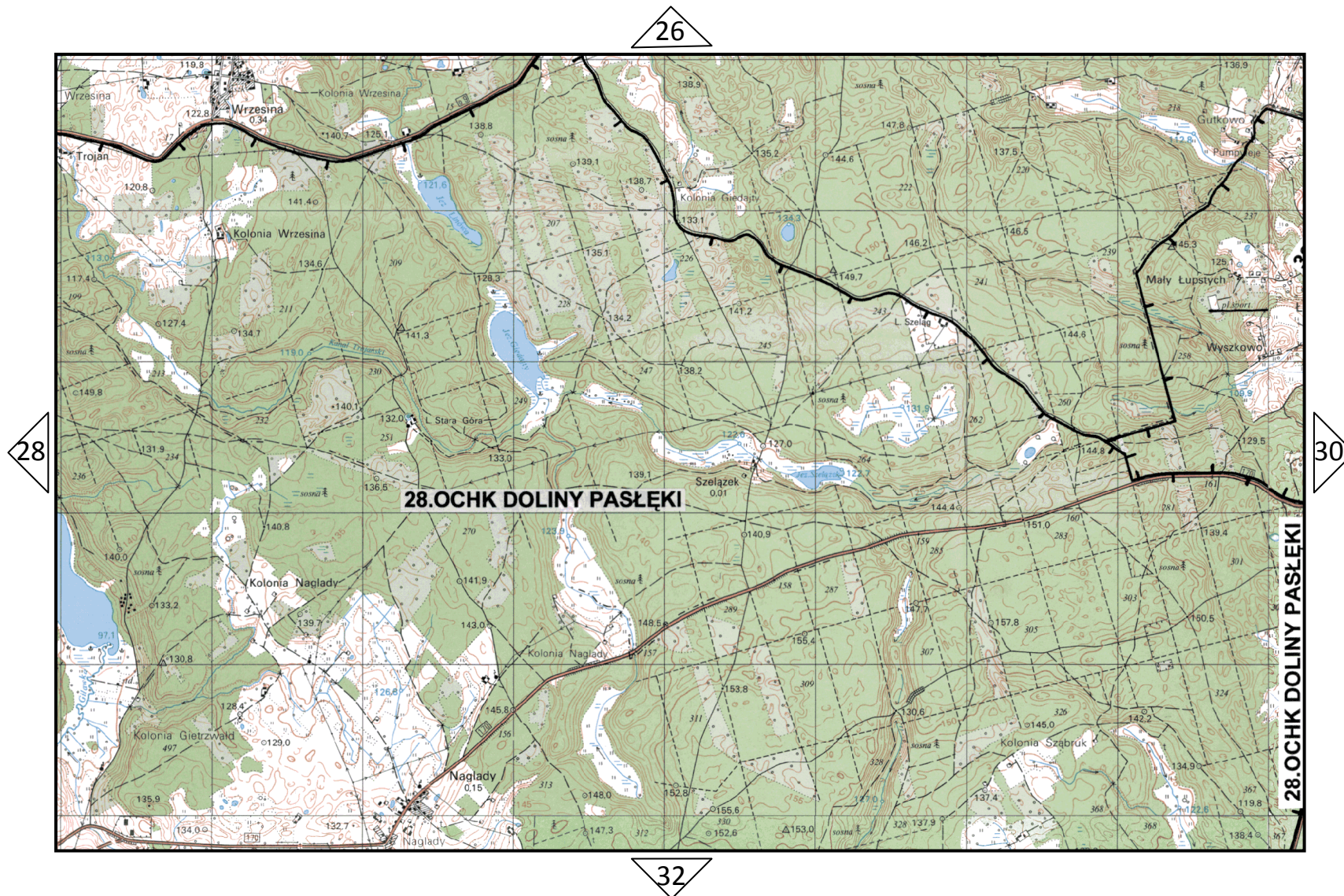
## arkusz 28



granice Obszarów Chronionego Krajobrazu

# Obszar Chronionego Krajobrazu Doliny Pasłęki

## arkusz 29

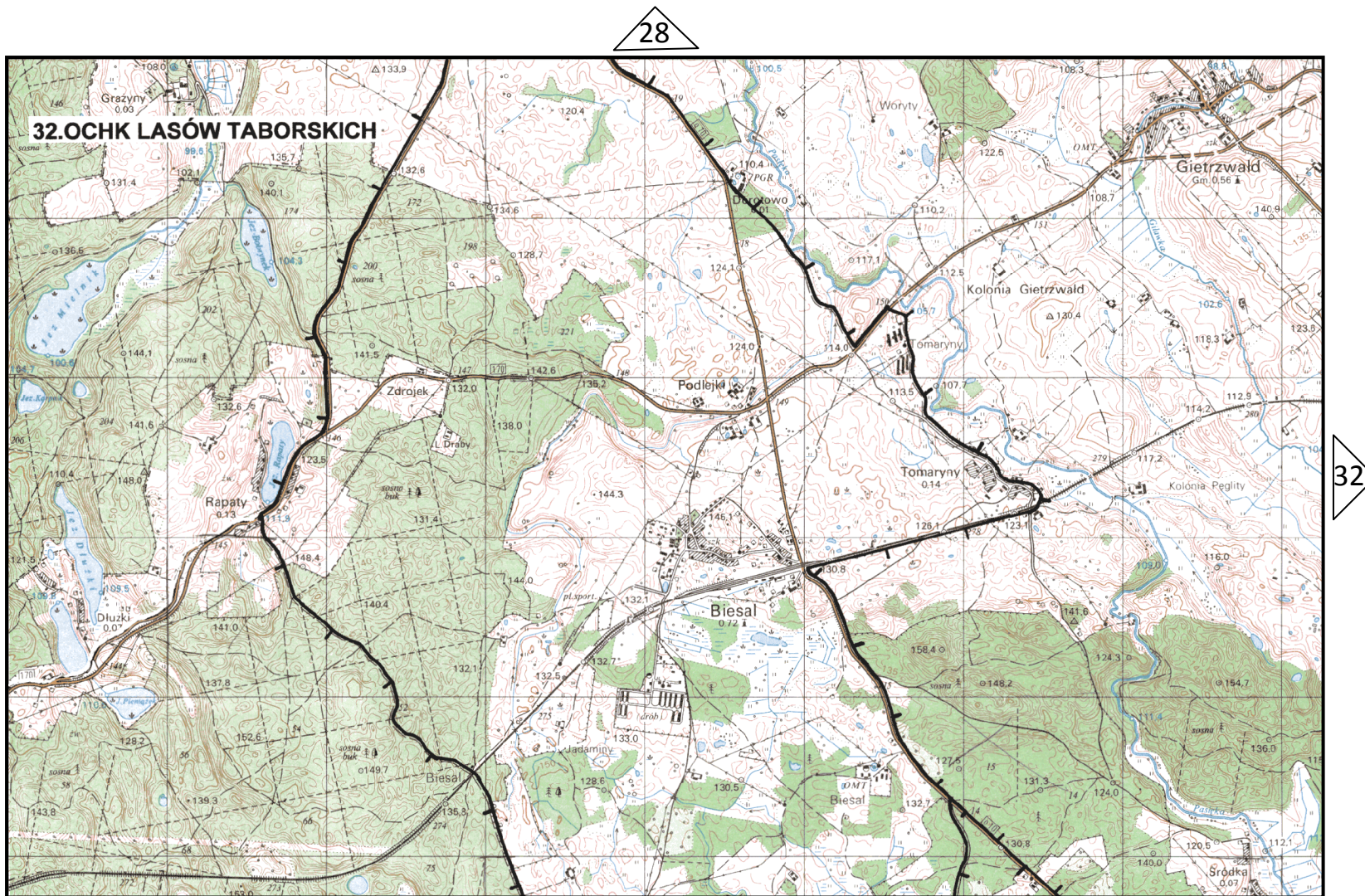


granice Obszarów Chronionego Krajobrazu



# Obszar Chronionego Krajobrazu Doliny Pastęki

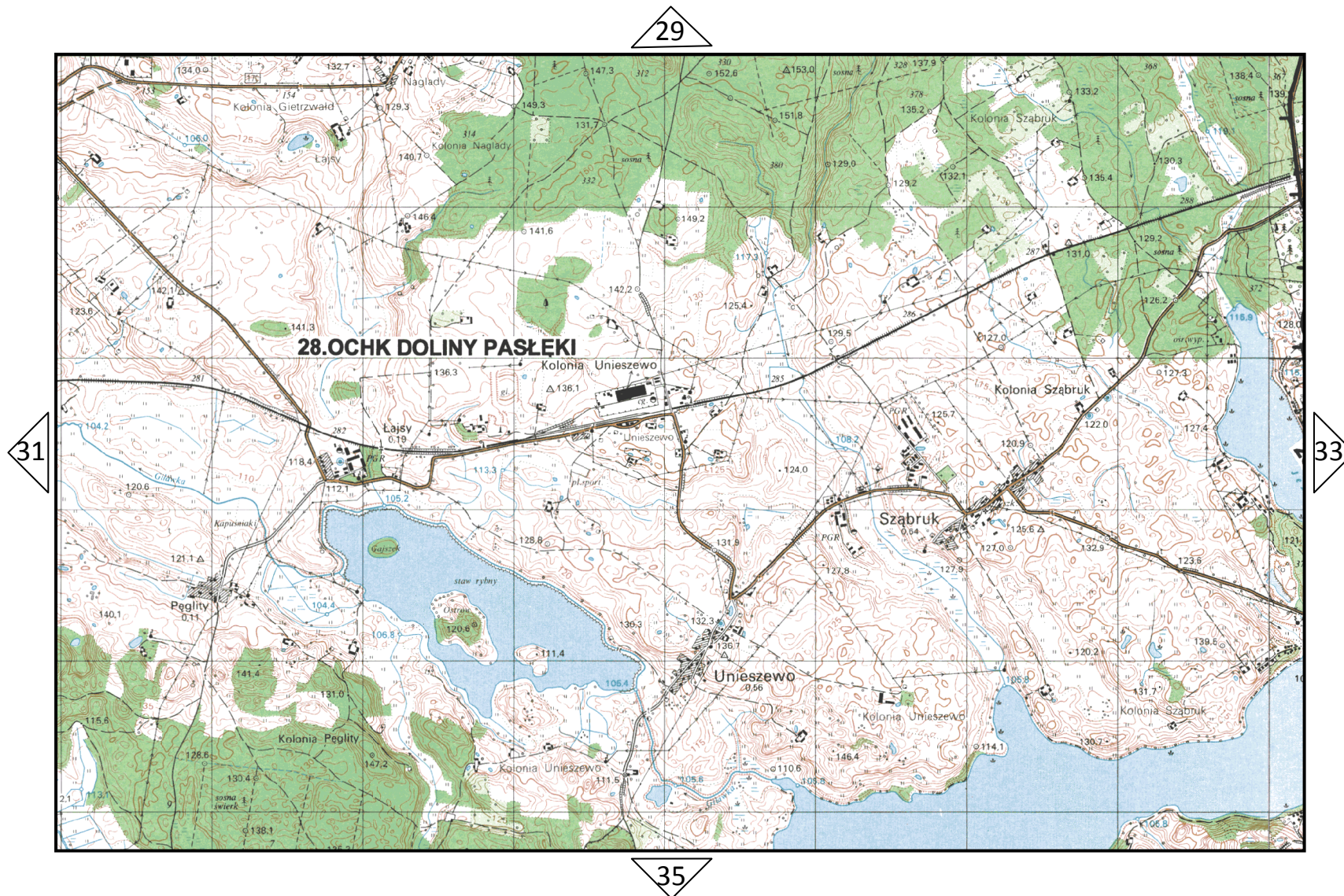
## arkusz 31



granice Obszarów Chronionego Krajobrazu

# Obszar Chronionego Krajobrazu Doliny Pasłęki

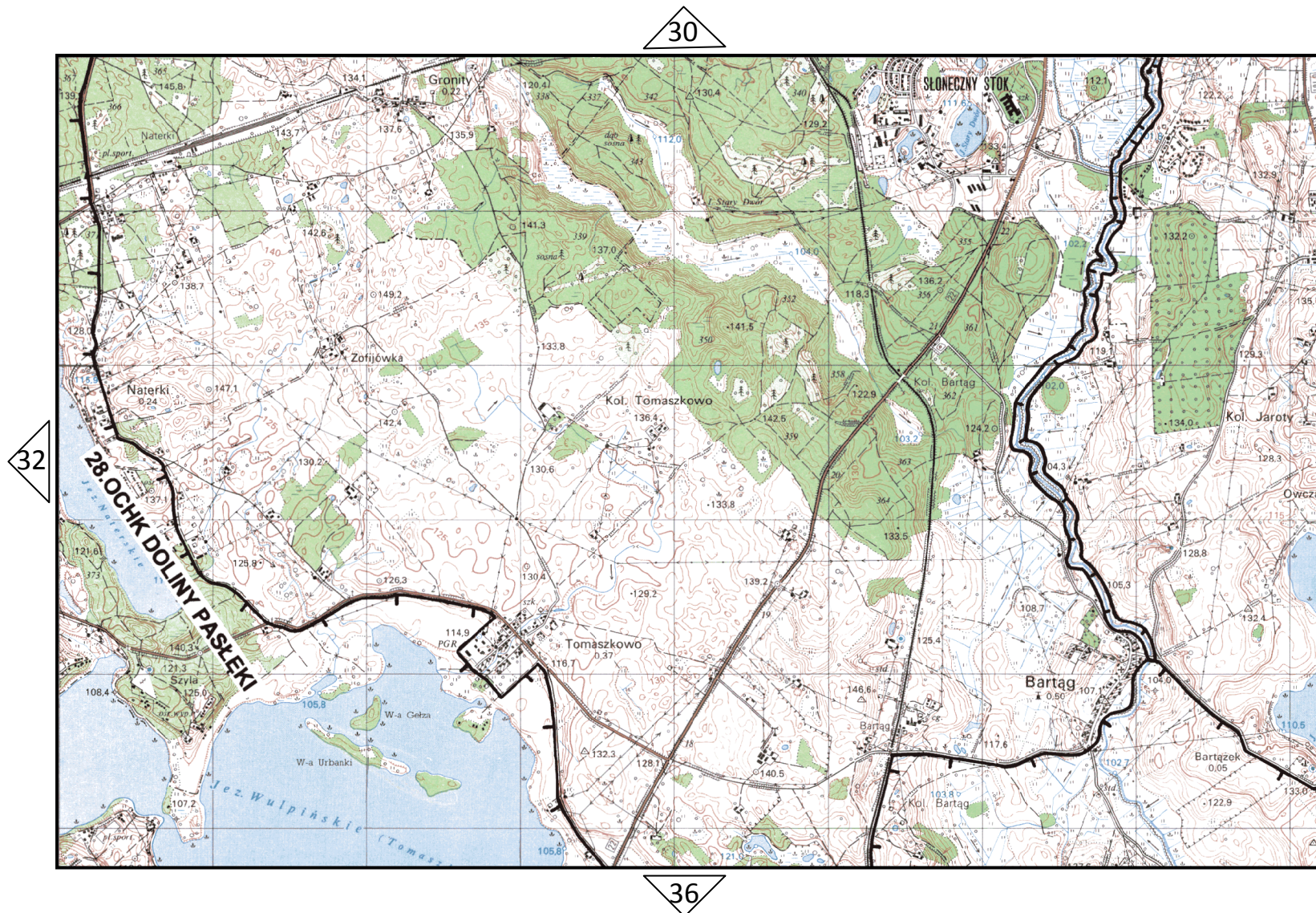
## arkusz 32



granice Obszarów Chronionego Krajobrazu

# Obszar Chronionego Krajobrazu Doliny Pasłęki

## arkusz 33

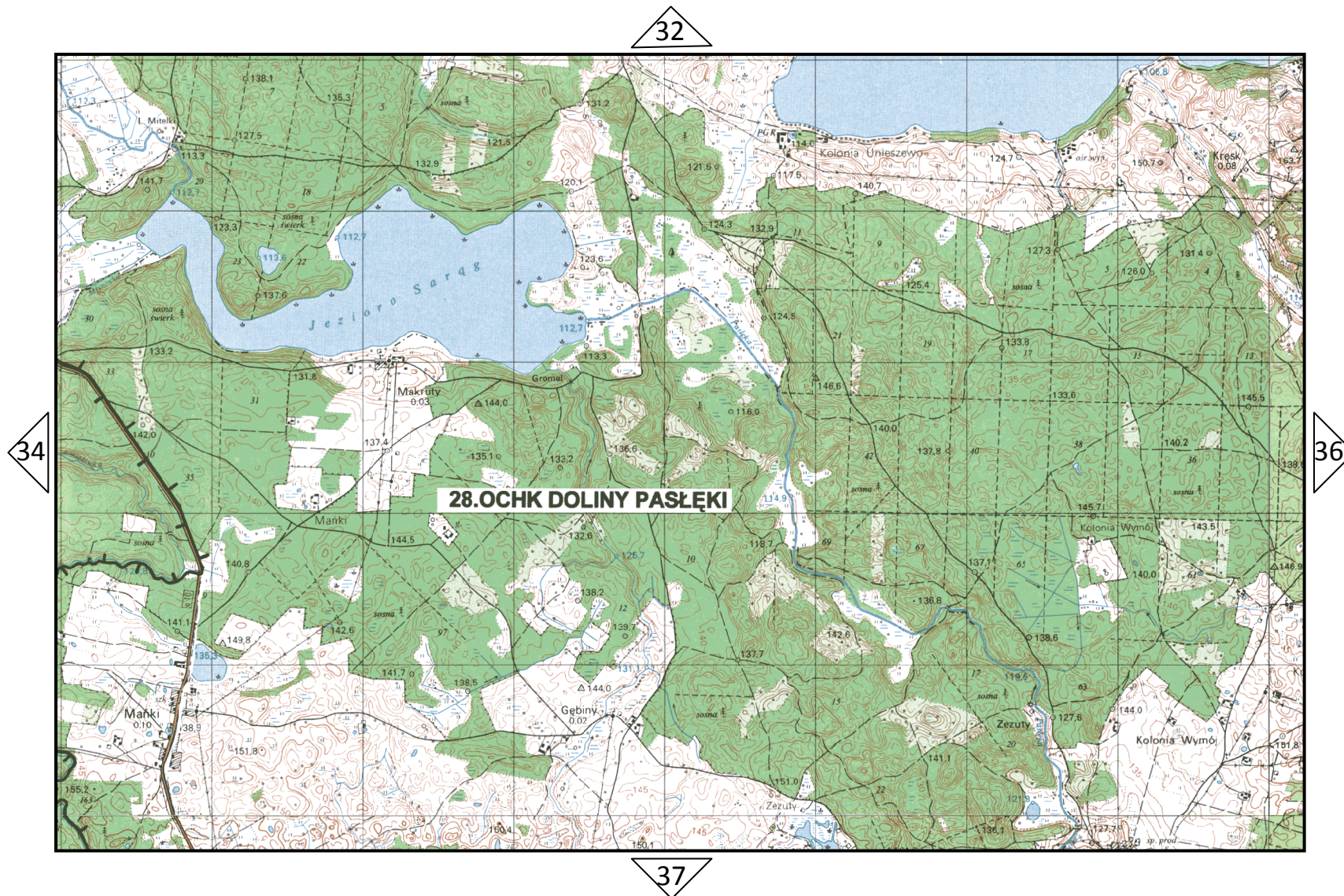


granice Obszarów Chronionego Krajobrazu



# Obszar Chronionego Krajobrazu Doliny Pasłęki

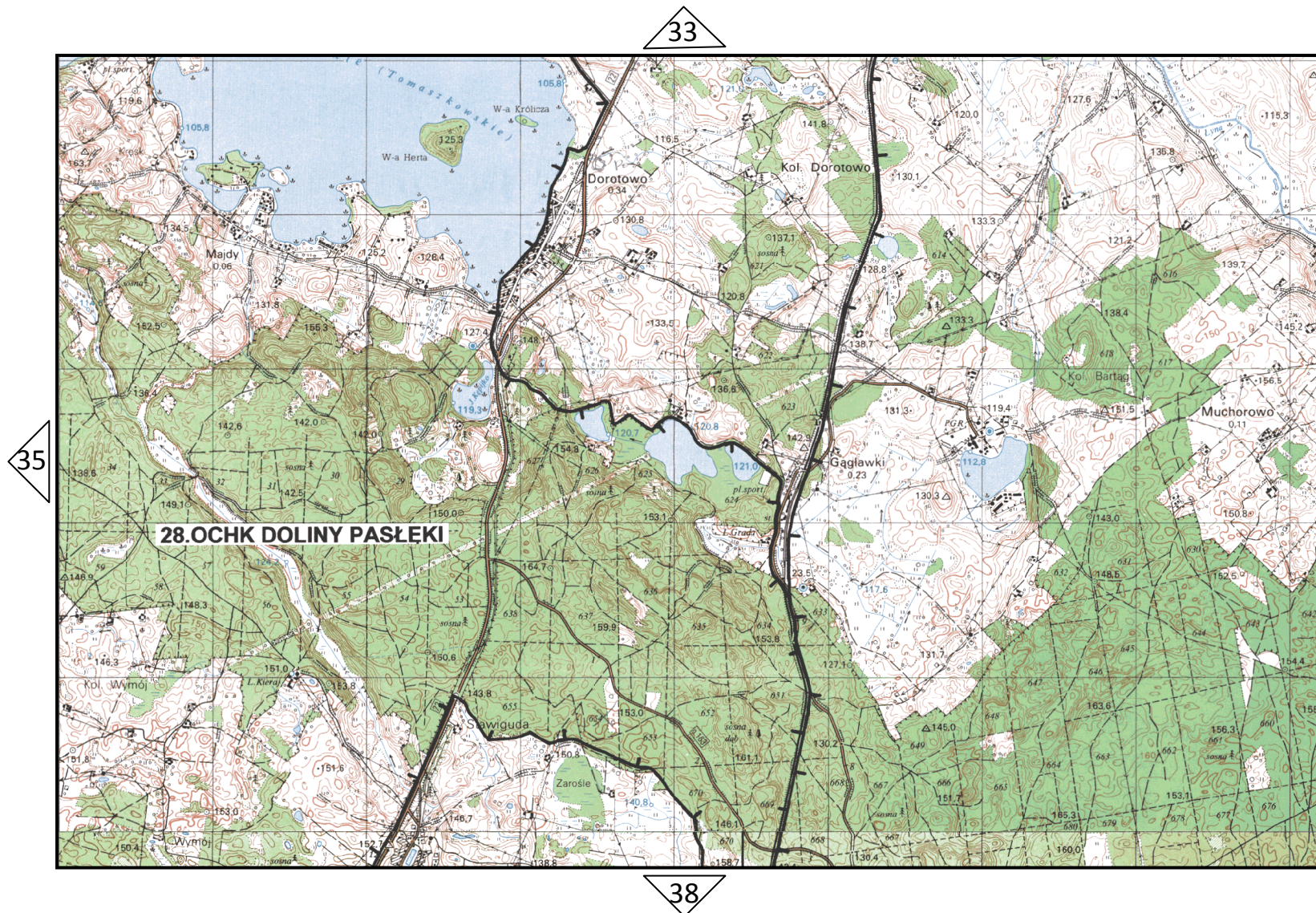
## arkusz 35



granice Obszarów Chronionego Krajobrazu

# Obszar Chronionego Krajobrazu Doliny Pasłęki

## arkusz 36



granice Obszarów Chronionego Krajobrazu

# Obszar Chronionego Krajobrazu Doliny Pasłęki

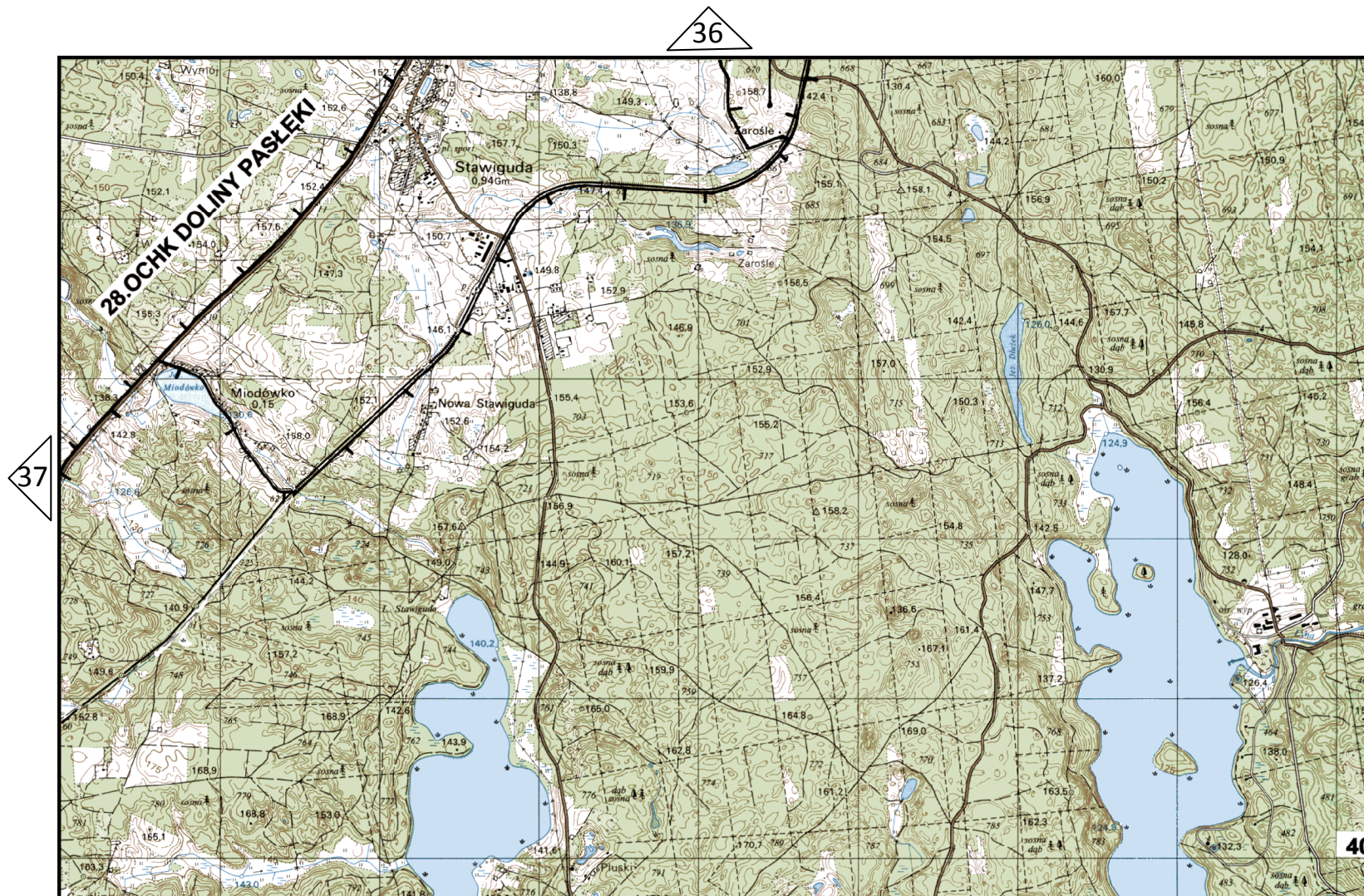
## arkusz 37



granice Obszarów Chronionego Krajobrazu

# Obszar Chronionego Krajobrazu Doliny Pasłęki

## arkusz 38

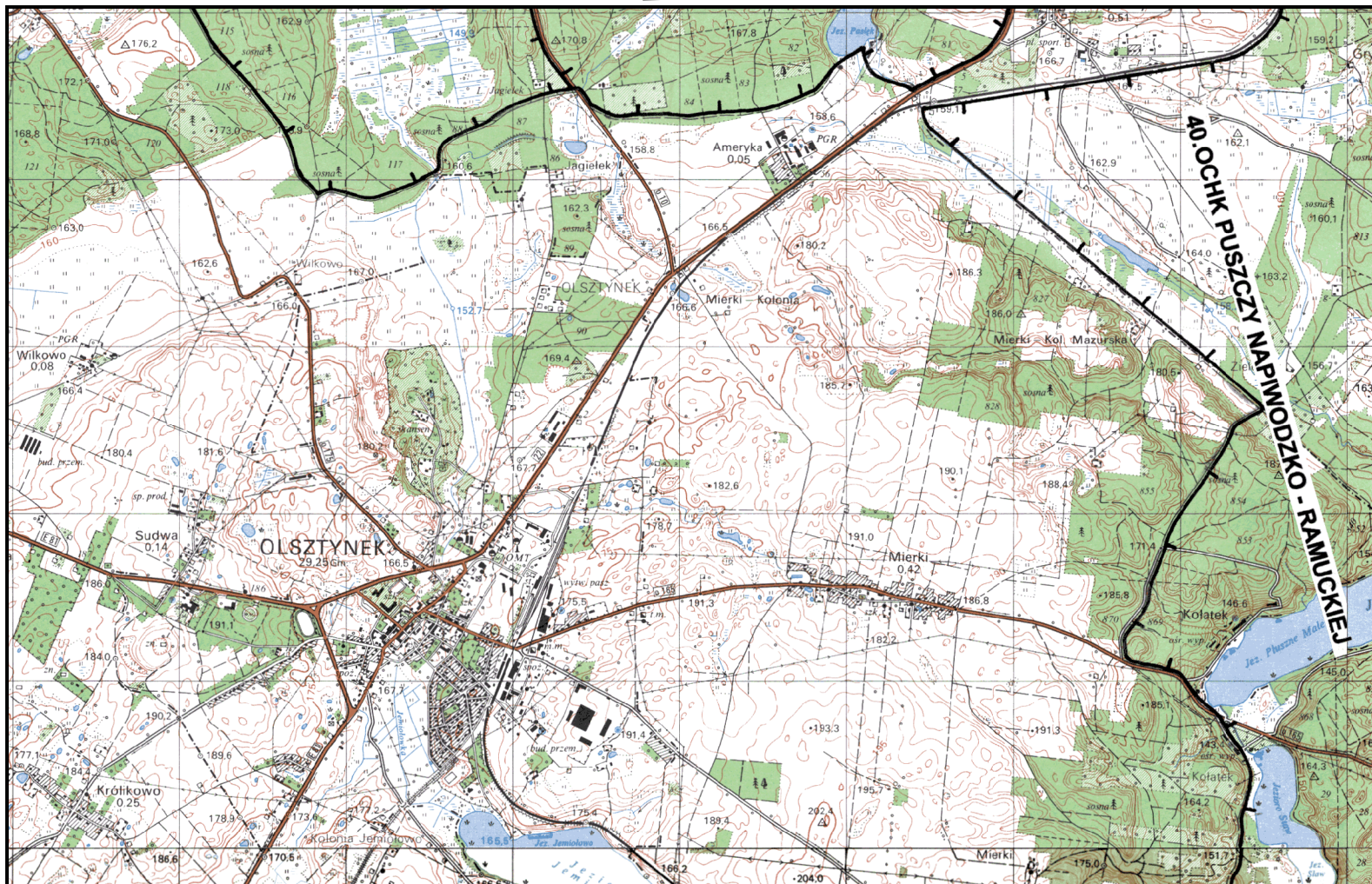


granice Obszarów Chronionego Krajobrazu

# Obszar Chronionego Krajobrazu Doliny Pastęki

## arkusz 39

37



granice Obszarów Chronionego Krajobrazu