



# DZIENNIK URZĘDOWY

## WOJEWÓDZTWA WARMIŃSKO-MAZURSKIEGO

---

Olsztyn, dnia 26 kwietnia 2017 r.

Poz. 2019

### UCHWAŁA NR ORN.0007.12.2017 RADY MIEJSKIEJ W OLECKU

z dnia 24 lutego 2017 r.

#### w sprawie ustanowienia użytku ekologicznego

Na podstawie art. 7 ust. 1 pkt 1 i art. 18 ust. 2 pkt 15 ustawy z dnia 8 marca 1990 r. o samorządzie gminnym (Dz. U. z 2016 r. poz. 446<sup>1)</sup>) oraz art. 44 ust. 1 i 2 ustawy z dnia 16 kwietnia 2004 r. o ochronie przyrody (Dz. U. z 2016 r. poz. 2134<sup>2)</sup>) po uzgodnieniu z Regionalnym Dyrektorem Ochrony Środowiska w Olsztynie, Rada Miejska w Olecku uchwała co następuje:

**§ 1. 1.** Ustanawia się użytek ekologiczny pod nazwą „Długi Mostek” na obszarze o powierzchni 1,75 ha położonym na terenie miasta Olecko, powiat olecki w województwie warmińsko-mazurskim, stanowiący pas szuwaru w zatoce przy wypływie rzeki Legi z jeziora Oleckie Wielkie (część dz. 1313 obręb 0002 oraz część dz. 427, obręb 0002).

2. Granice użytku ekologicznego określa mapa stanowiąca załącznik nr 1 do niniejszej uchwały.

3. Współrzędne punktów załamania granic użytku ekologicznego zawiera tabela stanowiąca załącznik nr 2 do niniejszej uchwały.

**§ 2.** Szczególnym celem ochrony użytku ekologicznego jest zachowanie walorów zatoki jeziora Oleckie Wielkie wraz z pasem roślinności szuwarowej stanowiącej miejsca przebywania i lęgów ptaków wodno-błotnych oraz miejsca tarliskowe ryb.

**§ 3. 1.** Na obszarze użytku ekologicznego, o którym mowa w § 1, zabrania się:

- 1) niszczenia, uszkodzenia lub przekształcania obszaru;
- 2) wykonywania prac ziemnych trwale zniekształcających rzeźbę terenu, z wyjątkiem prac związanych z zabezpieczeniem przeciwsztormowym lub przeciwpowodziowym albo budową, odbudową, utrzymywaniem, remontem lub naprawą urządzeń wodnych;
- 3) uszkodzenia i zanieczyszczenia gleby;
- 4) dokonywania zmian stosunków wodnych, jeżeli zmiany te nie służą ochronie przyrody albo racjonalnej gospodarce rolnej, leśnej, wodnej lub rybackiej;
- 5) likwidowania, zasypywania i przekształcania naturalnych zbiorników wodnych, starorzeczy oraz obszarów wodno-błotnych;
- 6) wylewania gnojowicy, z wyjątkiem nawożenia użytkowanych gruntów rolnych;
- 7) zmiany sposobu użytkowania ziemi;

---

<sup>1)</sup> Zmiany wymienionej ustawy zostały ogłoszone w Dz. U. z 2016r. poz. 1579

<sup>2)</sup> Zmiany wymienionej ustawy zostały ogłoszone w Dz. U. z 2015 r., poz. 1936 oraz z 2016 r. poz. 2249 oraz 2260, M.P. z 2016r. poz. 1018.

- 8) wydobywania do celów gospodarczych skał, w tym torfu, oraz skamieniałości, w tym kopalnych szczątków roślin i zwierząt, a także minerałów i bursztynu;
- 9) umyślnego zabijania dziko występujących zwierząt, niszczenia nor, legowisk zwierzęcych oraz tarlisk i złożonej ikry, z wyjątkiem amatorskiego połowu ryb oraz wykonywania czynności związanych z racjonalną gospodarką rolną, leśną, rybacką i łowiecką;
- 10) zbioru, niszczenia, uszkodzenia roślin i grzybów na obszarach użytków ekologicznych, utworzonych w celu ochrony stanowisk, siedlisk lub ostoi roślin i grzybów chronionych;
- 11) umieszczania tablic reklamowych.

2. Zakazy, o których mowa w ust. 1 nie dotyczą:

- 1) prac wykonywanych na potrzeby ochrony przyrody po uzgodnieniu z organem ustanawiającym daną formę ochrony przyrody,
- 2) realizacji inwestycji celu publicznego w przypadku braku rozwiązań alternatywnych, po uzgodnieniu z organem ustanawiającym daną formę ochrony przyrody,
- 3) zadań z zakresu obronności kraju w przypadku zagrożenia bezpieczeństwa państwa,
- 4) likwidowania nagłych zagrożeń bezpieczeństwa powszechnego i prowadzenia akcji ratowniczych.

**§ 4. 1.** Ustala się konieczność utrzymywania pasa o szerokości ok. 15-20 m wolnego od trzciny celem umożliwienia spływu wody z jeziora Oleckie Wielkie do rzeki Legi.

2. W celu zachowania miejsc lęgowych ptaków dopuszcza się możliwość dokonywania zabiegów polegających na wykaszaniu części szuwaru trzcinowego, w tym zeszłorocznej trzciny.

3. Zabiegi wskazane w ust. 2 należy wykonywać w taki sposób, aby nie wykaszać jednocześnie całej powierzchni trzcinowiska. Wykaszenie trzciny należy prowadzić w cyklach 2-3-letnich z podziałem trzcinowiska na 3 części, przy czym w danym roku kalendarzowym wykoszona może być tylko jedna powierzchnia (wykaszenie jednorazowo do 30 % szuwaru trzcinowego na obszarze użytku ekologicznego).

4. Podczas wykonywania prac wskazanych w ust. 3 należy zostawiać minimum 5 metrowy pas trzciny przybrzeżnej.

5. Zabiegi wskazane w ust. 1 i 2 należy wykonywać wczesną wiosną bądź późną jesienią poza okresem lęgowym ptaków wodno- błotnych, tj. w okresie od 1 listopada do 15 marca.

**§ 5.** Nadzór nad użytkowaniem ekologicznym sprawuje Burmistrz Olecka.

**§ 6.** Wykonanie uchwały powierza się Burmistrzowi Olecka.

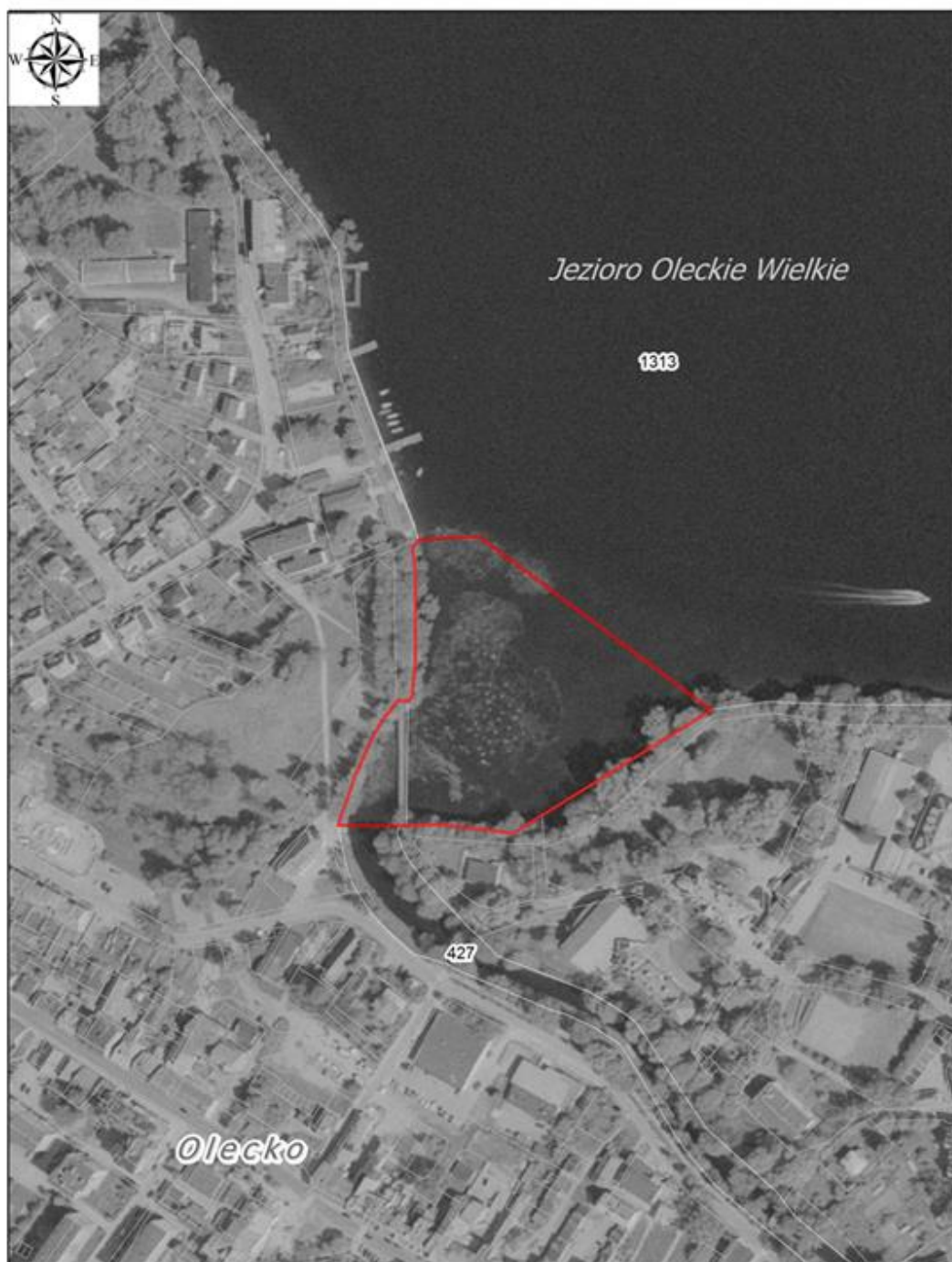
**§ 7.** Niniejsza uchwała była poprzedzona rozporządzeniem Nr 52 Wojewody Warmińsko-Mazurskiego z dnia 19 grudnia 2006 r. w sprawie ustanowienia użytku ekologicznego (Dz. Urz. Woj. Warm.-Maz. z 2007 r. Nr 1, poz. 1).

**§ 8.** Uchwała wchodzi w życie po upływie 14 dni od ogłoszenia w Dzienniku Urzędowym Województwa Warmińsko-Mazurskiego.

Przewodniczący Rady Miejskiej  
Karol Sobczak

Załącznik Nr 1 do Uchwały Nr ORN.0007.12.2017  
Rady Miejskiej w Olecku  
z dnia 24 lutego 2017 r.

**Granice użytku ekologicznego "Długi Mostek"**



**Legenda**

 granica użytku ekologicznego

  
0 0,05 0,1 0,2 km  
skala 1 : 2 500

Załącznik Nr 2 do Uchwały Nr ORN.0007.12.2017  
Rady Miejskiej w Olecku  
z dnia 24 lutego 2017 r.

**Współrzędne punktów załamania granic użytku ekologicznego "Długi Mostek"**

FID	X	Y
1	692143,3	729503
2	692060,2	729614,2
3	692004	729524
4	691994,5	729508,6
5	691999,1	729467,4
6	691998,8	729451,8
7	691998,9	729449
8	691998,4	729448,8
9	691998,8	729415,5
10	691998,9	729415,5
11	692025,4	729424,5
12	692045,8	729433,8
13	692054,8	729439,2
14	692065,6	729447,5
15	692064,6	729452,7
16	692066,2	729453,5
17	692067,1	729454,9
18	692086,8	729456,7
19	692108,1	729456,6
20	692132,8	729456,8
21	692146,6	729455,1
22	692150,9	729457,9
23	692151,8	729475
24	692152,7	729490,5
25	692143,8	729502,5
26	692143,3	729503