



DZIENNIK URZĘDOWY

WOJEWÓDZTWA WARMIŃSKO-MAZURSKIEGO

Olsztyn, dnia 9 sierpnia 2022 r.

Poz. 3529

OBWIESZCZENIE WOJEWODY WARMIŃSKO - MAZURSKIEGO

z dnia 2 sierpnia 2022 r.

w sprawie sprostowania błędu

Na podstawie art. 17 ust. 1, 2 i 4 ustawy z dnia 20 lipca 2000 r. o ogłaszaniu aktów normatywnych i niektórych innych aktów prawnych (Dz. U. z 2019 r., poz. 1461) w zarządzeniu Regionalnego Dyrektora Ochrony środowiska w Olsztynie z dnia 27 lipca 2022 r. w sprawie ustanowienia planu ochrony dla rezerwatu przyrody „Buki Wysoczyzny Elbląskiej” (Dz. Urz. Woj. Warm.-Maz. z dnia 28 lipca 2022 r., poz. 3424) prostuje się błąd poprzez dodanie poprawnej treści załączników nr 1-4, stanowiących załączniki do niniejszego obwieszczenia.

wz. Wojewody Warmińsko-
Mazurskiego
II Wicewojewoda
Warmińsko-Mazurski

Piotr Opaczewski

Załączniki do obwieszczenia

Załącznik nr 1 do zarządzenia
Regionalnego Dyrektora Ochrony Środowiska
w Olsztynie z dnia 27 lipca 2022 r.

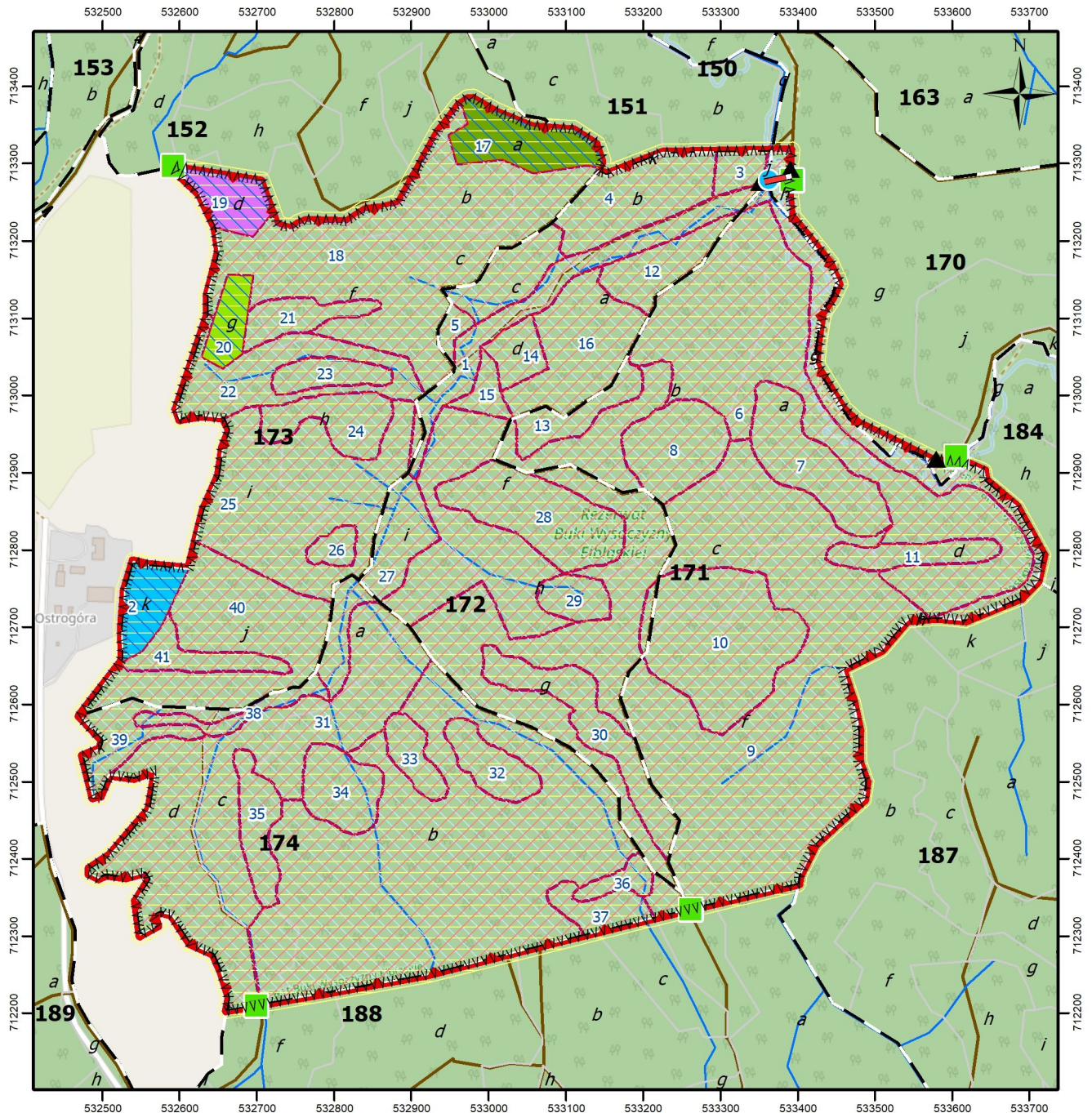
Identyfikacja oraz określenie sposobów eliminacji lub ograniczania istniejących i potencjalnych zagrożeń wewnętrznych i zewnętrznych oraz ich skutków na obszarze rezerwatu przyrody „Buki Wysoczyzny Elbląskiej”

Lp.	Identyfikacja istniejących i potencjalnych zagrożeń wewnętrznych i zewnętrznych	Sposoby eliminacji lub ograniczania istniejących i potencjalnych zagrożeń wewnętrznych i zewnętrznych oraz ich skutków
<i>Zagrożenie istniejące</i>		
1.	Antropopresja – wydeptywanie ściółki, uruchamianie procesów erozyjnych gleby, niszczenie roślinności, płoszenie zwierząt, zaśmiecanie, zawleczenie gatunków obcych siedliskowo i geograficznie (np. niecierpka drobnokwiatowego) zagrożenie zewnętrzne	<ul style="list-style-type: none"> – Ustawienie tablic o charakterze informacyjno-edukacyjnym, – Utrzymanie w należytym stanie technicznym tablic i stelaży, a w razie konieczności ich wymiana, – Ukierunkowanie pieszego ruchu turystycznego wzdłuż granic rezerwatu oraz do szlaków wyznaczonych przez Regionalnego Dyrektora Ochrony Środowiska w Olsztynie odrębnymi zarządzeniami w trybie art. 15 ust. 1 pkt 15 ustawy o ochronie przyrody; – Patrolowanie okolic rezerwatu, zwłaszcza w sezonie letnim; – Sprzątanie rezerwatu
2.	Zbyt niska ilość martwego drewna w rezerwacie w stosunku do wielkości optymalnej, tj. >20 m ³ /ha, przyczyniająca się do zubożenia składów gatunkowych i braku potencjalnych siedlisk dla mchów, porostów, grzybów i owadów zagrożenie wewnętrzne	Zwiększenie zasobów martwego drewna w ramach procesów naturalnych (samoistne wydzielanie drzew)
3.	Zniekształcenie potencjalnego zbiorowiska kwaśnej buczyny spowodowane obecnością świerka i jodły, tworzących zbiorowisko zastępcze w biochorze 2 zagrożenie wewnętrzne	Całkowite usunięcie świerka z potencjalnego zbiorowiska kwaśnej buczyny i przerzedzenie jodły
4.	Zniekształcenie wykształcającego się zbiorowiska żyźnej buczyny spowodowane obecnością świerka, modrzewia i brzozy w biochorze 17 zagrożenie wewnętrzne	<ul style="list-style-type: none"> – Eliminacja świerka i modrzewia – Przerzedzanie brzozy w miejscach gdzie nie ma jeszcze odnowienia bukowego, – Usuwanie brzozy z miejsc gdzie występuje odnowienie buka, – Usuwanie w całości nalotów brzozy i ewentualnej sosny z obsiewu bocznego z miejsc gdzie pojawiło się odnowienie lub występuje podrost bukowy (w ramach długookresowej przebudowy zbiorowiska zastępczego w kierunku żyźnej buczyny)
5.	Zniekształcenie wykształcającego się zbiorowiska żyźnej buczyny spowodowane obecnością modrzewia i brzozy w biochorze 19 zagrożenie wewnętrzne	<ul style="list-style-type: none"> – Usuwanie modrzewia i przerzedzanie brzozy w zbiorowisku, – Usuwanie brzozy z miejsc gdzie występuje nalot lub podrost buka, – Usuwanie w całości nalotów brzozy i ewentualnej sosny z obsiewu bocznego z miejsc gdzie pojawiło się odnowienie lub występuje podrost bukowy (w ramach długookresowej przebudowy zbiorowiska zastępczego w kierunku żyźnej buczyny)

Lp.	Identyfikacja istniejących i potencjalnych zagrożeń wewnętrznych i zewnętrznych	Sposoby eliminacji lub ograniczania istniejących i potencjalnych zagrożeń wewnętrznych i zewnętrznych oraz ich skutków
6.	Zniekształcenie wykształcającego się zbiorowiska żyznej buczyny spowodowane obecnością świerka w biochorze 20 zagrożenie wewnętrzne	– Usunięcie świerka, przerzedzenie podrostu bukowego, w celu przebudowy zbiorowiska zastępczego w kierunku żyznej buczyny
<i>Zagrożenie potencjalne</i>		
7.	Zmiana sposobu użytkowania gruntów zagrożenie zewnętrzne	– Nie lokalizowanie nowych obiektów budowlanych na działce ewidencyjnej nr 525 (obręb Kadyny), – Utrzymanie prowadzenia gospodarki leśnej na działkach ewidencyjnych nr: 661, 698, 699, 700, 710, 712, 713 i 714 (obręb Kadyny) oraz 15, 14, 18 i 24 (obręb Przybyłowo)

Załącznik nr 2 do zarządzenia
Regionalnego Dyrektora Ochrony Środowiska
w Olsztynie z dnia 27 lipca 2022 r.

Lokalizacja obszarów ochrony czynnej i ścisłej oraz lokalizacja działań ochronnych na obszarze ochronny czynnej i ścisłej w granicach rezerwatu przyrody „Buki Wysoczyzny Elbląskiej”



Objaśnienia

- granica rezerwatu przyrody
- ciek wodny
- drogi
- granice oddziałów leśnych
- granice wydziałów leśnych

Rodzaj ochrony

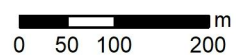
- ochrona ścisła
- ochrona czynna
- Obszar i numer biochory

Planowane działania ochronne

- Monitoring występowania bezlistu okrywowego
- Sprzątanie
- Usunięcie modrzewia i brzozy
- Usunięcie świerka i jodły
- Usunięcie świerka, modrzewia i brzozy
- Usunięcie świerka, przerzedzenie buka
- Odnowienie oznakowania granic
- Oznakowanie miejsc udostępnionych

Obiekty infrastruktury technicznej

- Tablica urzędowa i tablica z zakazami
- Tablica informacyjno-edukacyjna
- Mostek na Grabiance - punkt widokowo-informacyjny



Załącznik nr 3 do zarządzenia
Regionalnego Dyrektora Ochrony Środowiska
w Olsztynie z dnia 27 lipca 2022 r.

Działania ochronne na obszarze ochrony czynnej, z podaniem rodzaju, zakresu oraz lokalizacji tych działań w rezerwacie przyrody „Buki Wysoczyzny Elbląskiej”

Lp.	Rodzaj działań ochronnych	Zakres działań ochronnych	Lokalizacja działań ochronnych
1.	Ustawienie tablic edukacyjno-informacyjnych przy szlakach wyznaczonych przez RDOŚ w Olsztynie w trybie art. 15 ust. 1 pkt 15 ustawy <i>o ochronie przyrody</i> oraz wymiana tablic w przypadku ich zniszczenia	Ustawienie 3 tablic Wymiana tablic według potrzeb	Na granicy rezerwatu oraz wzdłuż szlaków wyznaczonych przez RDOŚ w Olsztynie w trybie art. 15 ust. 1 pkt 15 ustawy <i>o ochronie przyrody</i>
2.	Przerzedzenie jodły i całkowite usunięcie świerka ze zbiorowiska zastępczego w celu jego stopniowej naturalizacji	Całkowite usunięcie świerka ok. 3m ³ i etapowe przerzedzenie jodły: I etap: usunięcie ok. 10% drzew z pow. wydz. (ok. 5 m ³). Pozyskaną masę należy usunąć w całości, łącznie z gałęziami, poza rezerwat. Termin zabiegu: 01.09 – 15.03. Okres wykonania: pierwsze 5-lecie planu (zabieg należy przeprowadzić z zapewnieniem dojazdu od zachodniej strony wydzielania 173k). Popieranie odnowienia naturalnego buka. II etap: Powtórne przerzedzenie jodły po 10 latach – usunięcie ok. 10% drzew (około 10 m ³). Termin zabiegu: 01.09 – 15.03. Okres wykonania: trzecie 5-lecie planu.	Wydzielenie 173k ²⁾ Biochora 2
3.	Usuwanie świerka, modrzewia, brzozy, ewentualnie sosny z obsiewu bocznego w zbiorowisku zastępczym (potencjalnie żyzna buczyna) w celu jego stopniowej naturalizacji.	Etapowe usuwanie świerka, modrzewia, przerzedzanie brzozy w miejscach bez występującego buka, usuwanie brzozy z miejsc gdzie występuje buk. Przerzedzenie miejsc z odnowieniem i podrostem bukowym, polegające na całkowitym usuwaniu nalotów brzozy i ewentualnej sosny z obsiewu bocznego. Usuwanie całej pozyskanej masy poza rezerwat. Etap I: Jednorazowe całkowite usunięcie świerka i modrzewia oraz ok. 30% brzozy – orientacyjnie: - ok. 10 m ³ świerka, - ok. 10 m ³ modrzewia, - ok. 90 m ³ brzozy. Czyszczenie fragmentów z bukiem, promowanie odnowienia tego gatunku. Termin zabiegu: 01.09 – 15.03	Wydzielenie 173a Biochora 17

²⁾ Numeracja wydzieleni zgodnie z Planem Urządzenia Lasu dla Nadleśnictwa Elbląg na lata 2017-2026.

Lp.	Rodzaj działań ochronnych	Zakres działań ochronnych	Lokalizacja działań ochronnych
		<p>Okres wykonania: pierwsze 5-lecie planu. Odnowienie: naturalne.</p> <p>Etap II: Usunięcie kolejnych 30% brzozy. Drugie czyszczenie fragmentów z bukiem, promowanie odnowienia tego gatunku – orientacyjnie: - ok. 100 m³ brzozy. Termin zabiegu: 01.09 – 15.03. Okres wykonania: czwarte 5-lecie planu. Odnowienie: naturalne</p>	
4.	<p>Usuwanie modrzewia, brzozy, ewentualnie sosny z obsiewu bocznego w zbiorowisku zastępczym (potencjalnie żyzna buczyna) w celu jego stopniowej naturalizacji.</p>	<p>Etapowe usuwanie modrzewia i brzozy. Usuwanie brzozy z miejsc gdzie obecny jest buk (podrost lub nalot) i przerzedzanie brzozy na pozostałej części biochory. Przerzedzenie miejsc z odnowieniem i podrostem bukowym, polegających na całkowitym usuwaniu nalotów brzozy i ewentualnej sosny z obsiewu bocznego. Usuwanie całej pozyskanej masy poza rezerwat.</p> <p>Etap I: Jednorazowe całkowite usunięcie modrzewia i ok. 30% brzozy – orientacyjnie: - ok. 65 m³ modrzewia, - ok. 40 m³ brzozy. Czyszczenie (przerzedzenie) fragmentów z bukiem, promowanie odnowienia tego gatunku. Termin zabiegu: 01.09 – 15.03. Okres wykonania: pierwsze 5-lecie planu. Odnowienie: naturalne.</p> <p>Etap II: kolejne czyszczenie fragmentów z bukiem, promowanie odnowienia tego gatunku. Termin zabiegu: 01.09 – 15.03. Okres wykonania: czwarte 5-lecie planu.</p>	<p>Wydzielenie 173d Biochora 19</p>
5.	<p>Usunięcie świerka, przerzedzenie podrostu bukowego w zbiorowisku zastępczym (potencjalnie żyzna buczyna) w celu jego stopniowej naturalizacji</p>	<p>Jednorazowe usunięcie 100% świerka i ok. 20% podrostu bukowego. Usuwanie całej pozyskanej masy poza rezerwat – orientacyjnie: - ok. 4 m³ świerka, - ok. 2 m³ buka. Termin zabiegu: 01.09 – 15.03. Okres wykonania: pierwsze 5-lecie planu</p>	<p>Wydzielenie 173g Biochora: 20</p>

Załącznik nr 4 do zarządzenia
Regionalnego Dyrektora Ochrony Środowiska
w Olsztynie z dnia 27 lipca 2022 r.

Działania ochronne na obszarze ochrony ścisłej, z podaniem rodzaju, zakresu oraz lokalizacji tych działań w granicach rezerwatu przyrody „Buki Wysoczyzny Elbląskiej”

Lp.	Rodzaj działań ochronnych	Zakres działań ochronnych	Lokalizacja działań ochronnych
1.	Ustawienie tablic edukacyjno-informacyjnych przy szlakach wyznaczonych przez RDOŚ w Olsztynie w trybie art. 15 ust. 1 pkt 15 ustawy o ochronie przyrody oraz wymiana tablic w przypadku ich zniszczenia	Ustawienie 3 tablic edukacyjno-informacyjnych oraz ich wymiana w przypadku ich zniszczenia (wg potrzeb)	Na granicy rezerwatu oraz wzdłuż szlaków wyznaczonych przez RDOŚ w Olsztynie w trybie art. 15 ust. 1 pkt 15 ustawy <i>o ochronie przyrody</i>
2.	Sprzątanie rezerwatu	Wg potrzeb	Cały rezerwat
3.	Monitoring występowania bezlistu okrywowego	Prowadzenie monitoringu co 3 lata, zgodnie z metodyką Głównego Inspektoratu Ochrony Środowiska, w celu uzupełnienia stanu wiedzy.	Cały rezerwat, ze szczególnym uwzględnieniem wydz. 172a