



# DZIENNIK URZĘDOWY

## WOJEWÓDZTWA WARMIŃSKO-MAZURSKIEGO

---

Olsztyn, dnia 14 października 2022 r.

Poz. 4370

### ZARZĄDZENIE REGIONALNEGO DYREKTORA OCHRONY ŚRODOWISKA W OLSZTYNIE

z dnia 12 października 2022 r.

#### w sprawie ustanowienia planu ochrony dla rezerwatu przyrody „Mokradła Żegockie”

Na podstawie art. 19 ust. 6 ustawy z dnia 16 kwietnia 2004 r. o ochronie przyrody (Dz. U. z 2022 r. poz. 916 i 1726) zarządza się, co następuje:

§ 1. Ustanawia się plan ochrony dla rezerwatu przyrody „Mokradła Żegockie”, zwanego dalej „rezerwatem”.

§ 2. 1. Celem ochrony przyrody w rezerwacie jest zachowanie:

- 1) populacji gniazdujących, przelotnych i zalatujących ptaków wodno-błotnych;
- 2) naturalnych nieleśnych zbiorowisk roślinnych (zbiorowisk szuwarowych, turzycowisk);
- 3) walorów krajobrazowych.

2. Przyrodniczymi i społecznymi uwarunkowaniami realizacji celu, o którym mowa w ust. 1, są:

- 1) występowanie obszaru wodno-błotnego, tworzącego dynamiczny układ ekologiczny, na który składa się zespół roślinności szuwarowej, błotnej, ziołoroślowej oraz w mniejszym stopniu wodnej, stanowiącej odpowiednie warunki do eksploatacji przez awifaunę, herpetofaunę oraz pozostałych ugrupowań faunistycznych, połączonych relacjami troficznymi. Biotop Mokradeł Żegockich dopełniają seminaturalne zbiorowiska łąkowe, otoczone użytkami rolniczymi, na których prowadzony jest wypas oraz uprawa;
- 2) występowanie w rezerwacie 36 lęgowych gatunków ptaków, w tym głównie wodno-błotnych, z których 17 gatunków jest objętych całkowitą ochroną gatunkową, 1 częściową, natomiast 4 to gatunki łowne. Siedem gatunków ptaków objętych jest ochroną na mocy Dyrektywy 79/409/EWG Parlamentu Europejskiego i Rady z dnia 2 kwietnia 1979 r. w sprawie ochrony dzikiego ptactwa: błotniak stawowy *Circus aeruginosus*, bąk *Botaurus stellaris*, czapla biała *Egretta alba*, gąsiorek *Lanius collurio*, kropiatka *Porzana porzana*, zielonka *Zapornia parva* i żuraw *Grus grus*. Cztery gatunki wymienione są na Czerwonej Liście Ptaków Polski jako zagrożone (EN): czajka *Vanellus vanellus* oraz bliskie zagrożenia (NT): zielonka *Zapornia parva*, bąk *Botaurus stellaris*, pokląskwa *Saxicola rubetra*. Trzy gatunki mają status bardzo nielicznych ptaków w Polsce: cyraneczka *Anas crecca*, wąsatka *Panurus biarmicus*, zielonka *Zapornia parva*; 13 stwierdzonych gatunków lęgowych w rezerwacie posiada status nielicznych: czapla biała *Egretta alba*, czapla siwa *Ardea cinerea*, gęgawa *Anser anser*, kokoszka *Gallinula chloropus*, bąk *Botaurus stellaris*, krakwa *Mareca strepera*, kropiatka *Porzana porzana*, łabędź niemy *Cygnus olor*, perkoz dwuczuby *Podiceps cristatus*, perkozek *Tachybaptus ruficollis*, błotniak stawowy *Circus aeruginosus*, wodnik *Rallus aquaticus* i żuraw *Grus grus*;
- 3) występowanie w rezerwacie kolonii lęgowej czapli białej *Egretta alba* stanowiącej istotną część (ok. 10%) lęgowej populacji krajowej tego gatunku, co może być podstawą do stwierdzenia, że rezerwat może odgrywać znaczącą rolę w krajowym systemie ochrony przyrody;

- 4) występowanie populacji rozrodczych 6 gatunków płazów, w tym 1 gatunku objętego ochroną na mocy Załącznika II Dyrektywy Rady 92/43/EWG w sprawie ochrony siedlisk przyrodniczych oraz dzikiej fauny i flory: kumak nizinny *Bombina bombina*;
- 5) występowanie siedliska 6510 Niżowe i górskie świeże łąki użytkowane ekstensywnie (*Arrhenatherion elatioris*) wymienionego w załączniku I Dyrektywy Rady 92/43/EWG w sprawie ochrony siedlisk przyrodniczych oraz dzikiej fauny i flory;
- 6) położenie rezerwatu w dużym kompleksie rolnym użytkowanym gospodarczo, o zróżnicowanym stanie własności gruntów; rezerwat tworzą grunty będące własnością prywatną oraz państwową;
- 7) lokalizacja rezerwatu w bliskim sąsiedztwie drogi powiatowej Jeziorany – Lidzbark Warmiński oraz zabudowań wsi Żegoty;
- 8) występowanie populacji gatunków inwazyjnych: barszcz Sosnowskiego *Heracleum sosnowskyi*, nawłóć kanadyjska *Solidago canadensis*.

§ 3. Identyfikację oraz określenie sposobów eliminacji lub ograniczania istniejących i potencjalnych zagrożeń wewnętrznych i zewnętrznych dla rezerwatu oraz ich skutków na obszarze rezerwatu przedstawia tabela stanowiąca załącznik nr 1 do zarządzenia.

§ 4. Obszary ochrony ścisłej oraz czynnej w rezerwacie przedstawia mapa stanowiąca załącznik nr 2 do zarządzenia.

§ 5. Określenie działań ochronnych na obszarze ochrony czynnej, z podaniem rodzaju, zakresu i lokalizacji, przedstawia tabela stanowiąca załącznik nr 3 do zarządzenia oraz mapa stanowiąca załącznik nr 4 do zarządzenia.

§ 6. Miejsca, w których może być prowadzona działalność rolnicza określa mapa stanowiąca załącznik nr 5 do zarządzenia.

§ 7. Ustalenia do studium uwarunkowań i kierunków zagospodarowania przestrzennego gminy Kiwity dotyczące eliminacji lub ograniczenia zagrożeń zewnętrznych:

- 1) w rozdz. III. 1.4. Zalesienia dodanie zapisu wskazującego, że zalesienia nie mogą być realizowane na terenach otulin rezerwatów przyrody;
- 2) usunięcie z mapy studium obrazującej kierunki rozwoju dwóch obszarów preferowanych do zwiększenia lesistości na kompleksach słabszych gleb, które położone są na gruntach bezpośrednio przylegających do rezerwatu w obrębie jej otuliny.

§ 8. Zarządzenie wchodzi w życie po upływie 14 dni od dnia ogłoszenia.

Regionalny Dyrektor  
Ochrony Środowiska  
w Olsztynie

**Agata Moździerz**

Załącznik nr 1 do zarządzenia  
Regionalnego Dyrektora Ochrony Środowiska w Olsztynie  
z dnia 12 października 2022 r.

### Identyfikacja oraz określenie sposobów eliminacji lub ograniczania istniejących i potencjalnych zagrożeń wewnętrznych i zewnętrznych oraz ich skutków w rezerwacie przyrody „Mokradła Żegockie”

Lp.	Identyfikacja istniejących zagrożeń wewnętrznych i zewnętrznych	Sposoby eliminacji lub ograniczenia zagrożeń wewnętrznych i zewnętrznych
<b>Zagrożenia istniejące wewnętrzne</b>		
1.	<p>Występowanie obcych gatunków inwazyjnych.</p> <p>Zagrożeniem jest występowanie oraz rozprzestrzenianie się gatunków inwazyjnych w rezerwacie:</p> <ul style="list-style-type: none"> <li>- barszcz Sosnowskiego <i>Heracleum sosnowskyi</i></li> <li>- nawłóć kanadyjska <i>Solidago canadensis</i>.</li> </ul> <p>Gatunki inwazyjne, degradując szatę roślinną, degradują siedliska awifauny.</p>	<p>Eliminacja przed okresem wytwarzania diaspor stanowisk barszczu Sosnowskiego – metodami mechanicznymi, najskuteczniejszą metodą jest wykopywanie z utylizacją; dla nawłoci kanadyjskiej – koszenie.</p> <p>Niepozostawianie na obszarze występowania obcych gatunków gleby pozbawionej szaty roślinnej w celu uniemożliwienia wkroczenia na ten grunt gatunków inwazyjnych.</p> <p>Monitorowanie występowania gatunków inwazyjnych.</p>
2.	<p>Drapieżnictwo – niszczenie lęgów ptaków bytujących na terenie rezerwatu.</p>	<p>Redukcja wizona amerykańskiego i lisa – w rezerwacie (przy użyciu pułapek klatkowych z uwagi na możliwość płoszenia ptaków) i w jego otoczeniu (obwód łowiecki nr 107, poprzez odstrzał lub odłów do pułapek klatkowych).</p>
3.	<p>Zmniejszenie lub utrata określonych cech siedliska. Ewolucja biocenotyczna, sukcesja.</p> <p>Porzucenie działalności rolnej poprzez zaniechanie koszenia oraz wypasu, które skutkowałyby nasileniem procesów sukcesji, rozwojem zakrzaczeń i zadrzewień, zmianą charakteru zlewni, utratą terenów otwartych, zmianą w zespołach awifauny.</p>	<p>Koszenie łąk i wypas – przeciwdziałanie sukcesji naturalnej powodującej utratę terenów otwartych; utrzymywanie otwartego terenu jako żerowiska oraz miejsca lęgowego dla niektórych gatunków (czajka, gęgawa).</p> <p>Konieczne jest cykliczne monitorowanie rozwoju łożowisk w rezerwacie (raz na trzy lata) i w przypadku obserwacji rozrostu wierzby powyżej 10% powierzchni w rezerwacie (obecnie wynosi 5,3%), konieczna jest redukcja do stanu obecnego.</p>
4.	<p>Wędkarstwo, kłusownictwo z użyciem połowowych narzędzi stawnych.</p> <p>Połowy wędkarskie zwiększają presję na populację lęgowe ptaków wodno-błotnych rezerwatu. Przebywanie wędkarzy przy potencjalnie dostępnym dla nich, wschodnim brzegu zbiornika lub przemieszczanie się przy użyciu jednostek pływających (np. łódka, ponton, kajak) w sezonie lęgowym może powodować płoszenie czapli białych w kolonii oraz innych gatunków lęgających się w tej strefie szuwarów w rejonie zbiornika (m.in. błotniak stawowy, gęgawy, cyraneczki). Płoszenie może znacząco zmniejszyć skuteczność lęgów tych gatunków,</p>	<p>Niedopuszczenie amatorskiego połowu ryb; niedopuszczenie do budowy/odbudowy pomostów umożliwiających swobodne dojście do zbiornika.</p>

Lp.	Identyfikacja istniejących zagrożeń wewnętrznych i zewnętrznych	Sposoby eliminacji lub ograniczenia zagrożeń wewnętrznych i zewnętrznych
	<p>a nawet w przypadku czapli białej doprowadzić do porzucenia rezerwatu jako miejsca lęgowego.</p> <p>Rozstawianie sieci będzie bezpośrednim zagrożeniem dla życia perkozów i kaczek nurkujących.</p>	
<b>Zagrożenia istniejące zewnętrzne</b>		
5.	<p>Intensyfikacja rolnictwa, która powoduje wzmożone nawożenie gruntów wokół rezerwatu, w jej wyniku następuje zasilanie rezerwatu spływami bogatymi w biogeny, co skutkuje przyspieszoną eutrofizacją oraz szybszym łądowaceniem zbiornika w rezerwacie.</p>	<p>Niedopuszczenie do składowania obornika bezpośrednio na gruncie. Eliminacja źródeł zanieczyszczeń punktowych poprzez eliminację miejsc przechowywania odchodów zwierzęcych (gnojowica, gnojówka, obornik) bezpośrednio na gruncie, co powoduje, że powstające z nich odcieki (źródło m.in. biogenów) przedostają się do wód i powodują degradację ekosystemu mokradła, przyspieszając proces jego łądowacenia.</p> <p>Składowanie odchodów zwierzęcych zgodnie z zaleceniami Kodeksu Dobrej Praktyki Rolniczej w odległości ponad 200 m od granic rezerwatu.</p>
6	<p>Nawożenie /nawozy sztuczne - w efekcie ich użytkowania następuje zasilanie rezerwatu spływami bogatymi w biogeny, co skutkuje przyspieszoną eutrofizacją oraz szybszym łądowaceniem zbiornika w rezerwacie.</p>	<p>Prowadzenie prac polowych (orka, obsiew) równoległe do granic rezerwatu w zasięgu bezpośredniej zlewni rezerwatu (dotyczy bezpośredniej zlewni rezerwatu objętej otuliną rezerwatu) – w celu ograniczenia wymywania i spływu nawozów do zbiornika (biogenów). Stosowanie zaleceń Kodeksu Dobrej Praktyki Rolniczej:</p> <ul style="list-style-type: none"> <li>– niestosowanie środków ochrony roślin z wyjątkiem selektywnego i miejscowego niszczenia uciążliwych chwastów z zastosowaniem odpowiedniego sprzętu (np. mazaczy herbicydowych);</li> <li>– niestosowanie ścieków i osadów ściekowych podczas nawożenia;</li> <li>– wapnowanie i ograniczone nawożenie azotem (do 60 kg/ha/rok).</li> </ul>
<b>Zagrożenia potencjalne wewnętrzne</b>		
7.	<p>Nielegalne pozyskiwanie trzciny powodujące zanik miejsc lęgowych dla awifauny w rezerwacie.</p>	<p>Niedopuszczenie koszenia trzciny w rezerwacie.</p> <p>Zwiększenie kontroli rezerwatu przez policję.</p> <p>Edukacja społeczeństwa na temat negatywnego wpływu wykaszania trzciny na awifaunę rezerwatu.</p>
8.	<p>Odpady, ścieki – Dzikie wysypiska pogarszają stan siedlisk awifauny.</p>	<p>Monitorowanie obszaru rezerwatu oraz częstsze jego kontrole pod kątem powstawania nielegalnych miejsc składowania nieczystości (wysypisk) oraz miejsc składowania odpadów, w tym obornika w rezerwacie.</p> <p>W przypadku stwierdzenia miejsca składowania odpadów/wysypiska przystąpienie do jego likwidacji.</p>






Lp.	Identyfikacja istniejących zagrożeń wewnętrznych i zewnętrznych	Sposoby eliminacji lub ograniczenia zagrożeń wewnętrznych i zewnętrznych
<b>Zagrożenia potencjalne zewnętrzne</b>		
9.	Możliwość zmiany warunków wodnych w rezerwacie w sytuacji zalesienia terenów w jego bezpośrednim sąsiedztwie.	Wprowadzenie zmiany w studium uwarunkowań i kierunków zagospodarowania przestrzennego gminy Kiwity poprzez usunięcie z mapy kierunków rozwoju dwóch obszarów preferowanych do zwiększenia lesistości na kompleksach słabszych gleb, które położone są na gruntach bezpośrednio przylegających do rezerwatu. Do czasu zmiany studium nierealizowanie zalesień we wskazanych obszarach.
10.	Zmiana klimatu: – Susze i zmniejszenie opadów – Zmiana czynników biotycznych – Modyfikowanie funkcjonowania wód – ogólnie. Pobór wód powierzchniowych i podziemnych na potrzeby rolnictwa i innych działów gospodarki. Wyschnięcie / osuszenie zbiornika.  Zmiana warunków wodnych (w wyniku zmian klimatu bądź innych, bezpośrednich działań antropogenicznych – co będzie miało podobny skutek, niezależnie od genezy presji) przyspieszy proces łądowacenia mokradła. Negatywnie zmieni charakter siedlisk awifauny.	Działania ochronne powinny być realizowane zarówno na obszarze rezerwatu (zbiornika) jak i w jego zlewni bezpośredniej.  Utrzymanie łączności hydrologicznej pomiędzy dwiema częściami mokradła: – niepobieranie wody ze zbiornika do celów gospodarczych (w tym rolniczych) – utrzymania obecnych warunków wodnych niezbędnych dla rozwoju roślinności wodnej, szuwarowej i bagiennej; – zachowanie morfologii zbiornika, w szczególności bez pogłębiania dna lub zmiany kształtu linii brzegowej (np. wskutek wykonywania nasypów) celem zachowania dogodnych płytkowodnych siedlisk dla awifauny.
11.	Wypalanie traw.  Wypalanie traw zwiększa ryzyko pożaru w okresie lęgowym w rezerwacie. Przyczynia się do obniżenia ekologicznej jakości gruntów. Pogarsza zdolność retencji, napowietrzenia, ogranicza zdolność jej samooczyszczania z herbicydów i pestycydów, tym samym wpływa niekorzystnie na siedliska ptaków.	Zwiększenie kontroli policji.  Edukacja społeczeństwa mająca na celu podniesienie świadomości na temat zagrożeń i szkodliwości wypalania traw oraz uświadomienia, że jest to niedozwolone.  Tablice informujące o zakazach obowiązujących w rezerwacie.
12.	Zmiana sposobu uprawy: – Zaniechanie / brak koszenia – Restrukturyzacja gospodarstw rolnych – Rozproszone zanieczyszczenie wód powierzchniowych z powodu działalności związanej z rolnictwem i leśnictwem.  Porzucenie działalności rolnej poprzez zaniechanie koszenia oraz wypasu, skutkowałoby nasileniem procesów sukcesji, rozwojem zakrzaczeń i zadrzewień, zmianą charakteru zlewni, utratą terenów otwartych, zmianą w zespołach awifauny.  Zmiana charakteru użytkowania zlewni bezpośrednio rezerwatu zagraża stabilności siedlisk ptasich.	Wprowadzenie zapisów w dokumentach planistycznych dotyczących niedopuszczenia do zmiany form użytkowania terenu w sąsiedztwie zbiornika i jego zlewni, które pogorszyłyby warunki bytowania ornitofauny.  Promocja dobrych praktyk rolniczych w zlewni w celu ograniczenia dopływu zanieczyszczeń do zbiornika, np. orka w poprzek stoku, niedopuszczenie do składowania obornika bez płyty obornikowej, bezpośrednio na gruncie, wprowadzenie biologicznych pasów ochronnych na drodze spływu zanieczyszczeń do zbiornika, ograniczenie (optymalizacja) nawożenia.

Załącznik nr 2 do zarządzenia  
Regionalnego Dyrektora Ochrony Środowiska w Olsztynie  
z dnia 12 października 2022 r.

## Obszary ochrony ścisłej oraz czynnej w rezerwacie przyrody „Mokradła Żegockie”



### Objaśnienia

-  granica rezerwatu przyrody
-  granica otuliny rezerwatu przyrody
-  ochrona ścisła
-  ochrona czynna
-  granice działek ewidencyjnych

0 50 100 200 m

Załącznik nr 3 do zarządzenia  
Regionalnego Dyrektora Ochrony Środowiska w Olsztynie  
z dnia 12 października 2022 r.

**Działania ochronne na obszarze ochrony czynnej, z podaniem rodzaju, zakresu i lokalizacji tych działań w rezerwacie przyrody „Mokradła Żegockie”**

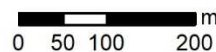
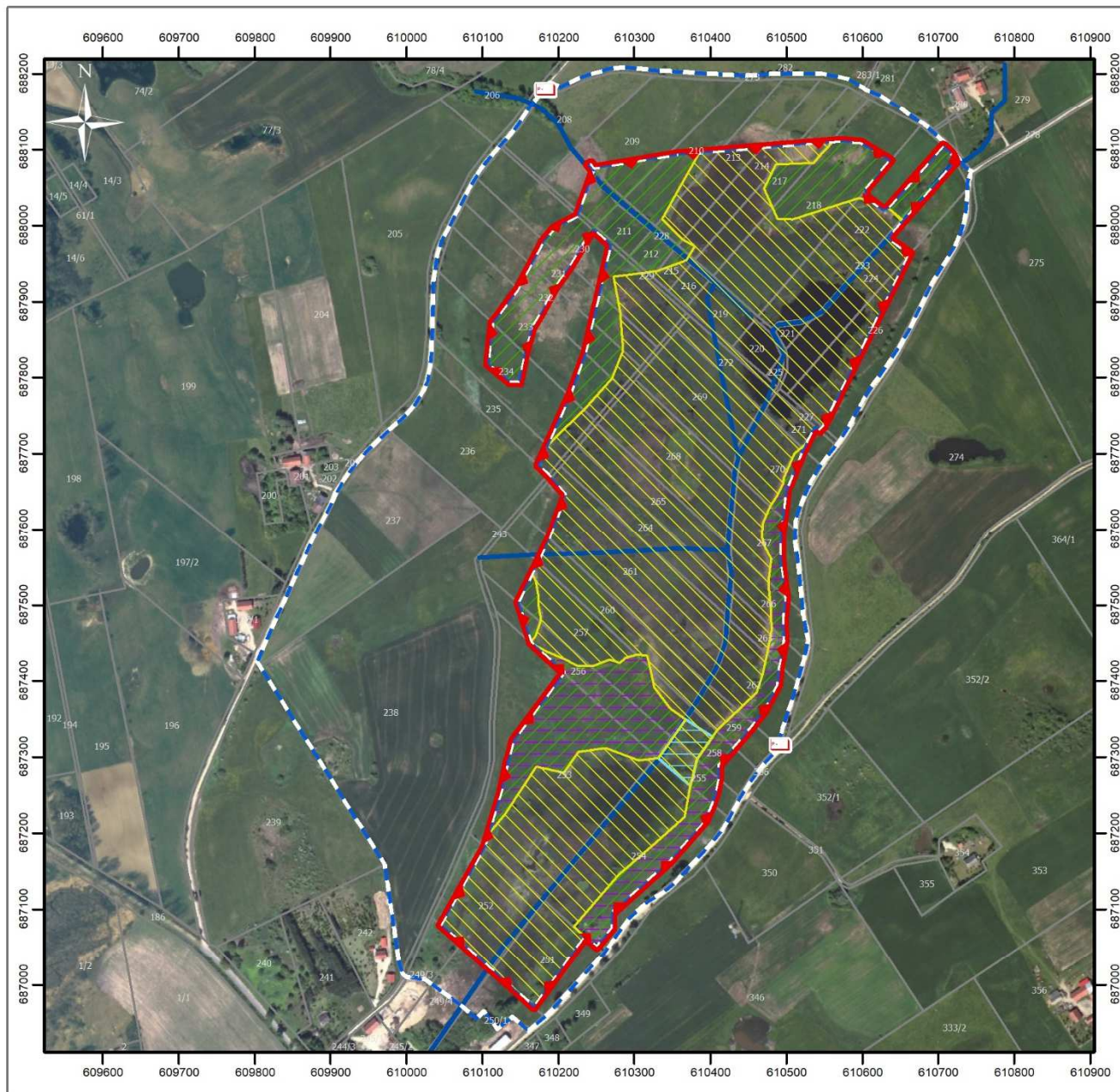
Lp.	Rodzaj działań ochronnych	Zakres działań ochronnych	Lokalizacja
1.	Montaż tablic informacyjnych	Montaż 2 tablic informacyjnych	Zgodnie z załącznikiem nr 4 do zarządzenia
2.	Usuwanie gatunków inwazyjnych – eliminacja barszczu Sosnowskiego i nawłoci kanadyjskiej metodami mechanicznymi przed okresem wytwarzania diaspor	<p>Usuwanie barszczu Sosnowskiego poprzez:</p> <p>a) ręczne wykopywanie i utylizację (bardzo wysoka skuteczność), przecinanie korzenia poniżej szyi korzeniowej (na głębokości &gt;10 cm od powierzchni ziemi; wymagana precyzja);</p> <p>b) wykaszanie (ze względu na niewielką skuteczność jest dopuszczalne, jednak nie zalecane);</p> <p>c) wypas zwierząt hodowlanych jako uzupełnienie zabiegu (m.in. owiec i kóz, które chętnie jedzą młode liście gatunku).</p> <p>Usuwanie nawłoci kanadyjskiej poprzez koszenie.</p> <p>Wykonanie zabiegów w ciągu pierwszych 5 lat obowiązywania planu, w miesiącach IV-V (przed okresem wytworzenia nasion); w tym samym roku zabieg powtórzyć w miesiącach VII-IX (w miarę potrzeb – w przypadku niestarannego wykonania zabiegu rośliny odtworzą się).</p> <p>Aby zabiegi były skuteczne, należy powtarzać je corocznie przez kilka kolejnych sezonów (w zależności od kontroli stanu populacji).</p> <p>Usunięte rośliny oraz ich części należy spalić lub w inny sposób utylizować poza obszarem rezerwatu, tak aby nie stwarzały możliwości dalszego rozprzestrzeniania się gatunków.</p> <p>W roku następnym po wykonaniu zabiegu należy przeprowadzić wizję terenową, której celem będzie:</p> <p>a) ocena skuteczności eliminacji gatunków,</p> <p>b) ustalenie terminu wykonania kolejnego zabiegu, jeżeli zostanie uznany za niezbędny.</p> <p>Przeprowadzić powtórny zabieg usunięcia gatunków inwazyjnych zgodnie z wynikami wizji terenowej.</p> <p>Powtórne oceny i zabiegi usuwania gatunków inwazyjnych przeprowadzać wg potrzeb.</p>	Powierzchnia 4,32 ha – zgodnie z załącznikiem nr 4 do zarządzenia
3.	Redukcja lisa i wizona amerykańskiego	<p>Odłów przy użyciu pułapek klatkowych.</p> <p>Cały okres obowiązywania planu – wg potrzeb.</p>	Cały obszar rezerwatu

Lp.	Rodzaj działań ochronnych	Zakres działań ochronnych	Lokalizacja
4.	Koszenie łąk, ziołorośli, turzycowisk i wypas	<p>Koszenie: maksymalnie dwa pokosy w ciągu roku – pierwszy pokos w terminie od 15 czerwca do 15 lipca, drugi pokos w terminie od 15 sierpnia do 30 września, koszenie od środka na zewnątrz, z koniecznością zabrania biomasy.</p> <p>Wypas: sezon pastwiskowy od 20 maja do 15 października; wypas kwaterowy rotacyjny lub wypas wolny zwierząt przy obsadzie do 1,0 DJP/ha.</p> <p>Cały okres obowiązywania planu.</p>	Powierzchnia 10,54 ha – zgodnie z załącznikiem nr 4 do zarządzenia
5.	Monitorowanie rozwoju łożowisk; wycinka wierzb w przypadku ich rozrostu do poziomu powyżej 10% powierzchni w rezerwacie	<p>Monitorowanie rozwoju łożowisk w rezerwacie (raz na 3-4 lata, począwszy od 3.-4. roku obowiązywania planu).</p> <p>W przypadku rozrostu wierzb powyżej 10% powierzchni w rezerwacie konieczna jest redukcja do stanu z 2021 r. (5,3% udziału w powierzchni mokradła).</p> <p>Wykonanie zabiegu przed okresem lęgowym – od 16 października do końca lutego.</p> <p>Metoda wykonania zabiegu: ręczna wycinka osobników wierzb z powierzchni mokradła. Pozyskaną biomasę wynieść poza obszar rezerwatu.</p> <p>Po 5 latach od wykonania zabiegu należy przeprowadzić wizję terenową, której celem będzie:</p> <ol style="list-style-type: none"> <li>ocena stanu rezerwatu po przeprowadzonym zabiegu, ze szczególnym uwzględnieniem dynamiki rozwoju wierzb,</li> <li>ustalenie terminu wykonania kolejnego zabiegu, jeżeli zostanie uznane to za niezbędne.</li> </ol>	Zgodnie z załącznikiem nr 4 do zarządzenia
6.	Stabilizacja stosunków wodnych na terenie rezerwatu, utrzymanie łączności hydrologicznej mokradła	<p>Utrzymanie łączności hydrologicznej pomiędzy dwoma częściami mokradła w formie naturalnego zagłębienia umożliwiającego naturalny przepływ wody.</p> <p>Utrzymanie naturalnej morfologii zbiornika poprzez zachowanie ukształtowania dna i kształtu linii brzegowej (wg stanu w 2021 r.).</p> <p>Niewykonywanie jakichkolwiek prac na rowie odwadniającym mokradło w kierunku Symsarny.</p>	Powierzchnia 2,07 ha – zgodnie z załącznikiem nr 4 do zarządzenia
7.	Prowadzenie kontroli w rezerwacie	Kontrole dotyczące m.in.: wypalania traw, pozyskiwania trzciny, pobierania wody ze zbiornika w rezerwacie do celów gospodarczych (w tym rolniczych), przestrzegania zakazu wędkarstwa, kłusownictwa, powstawania dzikich wysypisk, odprowadzania ścieków do gleby i wód gruntowych.	Cały obszar rezerwatu
8.	Monitoring ptaków lęgowych	<p>Monitoring gatunków:</p> <ul style="list-style-type: none"> <li>– bąk <i>Botaurus stellaris</i></li> <li>– błotniak stawowy <i>Circus aeruginosus</i></li> <li>– brzęczka <i>Locustella luscinioides</i></li> <li>– cyraneczka <i>Anas crecca</i></li> <li>– czajka <i>Vanellus vanellus</i></li> <li>– czapla biała <i>Egretta alba</i></li> <li>– czapla siwa <i>Ardea cinerea</i></li> <li>– gęgawa <i>Anser anser</i></li> <li>– kokoszka <i>Gallinula chloropus</i></li> <li>– krakwa <i>Mareca strepera</i></li> </ul>	Cały obszar rezerwatu

Lp.	Rodzaj działań ochronnych	Zakres działań ochronnych	Lokalizacja
		<ul style="list-style-type: none"><li>– kropiatka <i>Porzana porzana</i></li><li>– kszczyk <i>Gallinago gallinago</i></li><li>– perkoz dwuczuby <i>Podiceps cistatus</i></li><li>– perkozek <i>Tachybaptus ruficollis</i></li><li>– trzciniak <i>Acrocephalus arundinaceus</i></li><li>– wąsatka <i>Panurus biarmicus</i></li><li>– wodnik <i>Rallus aquaticus</i></li><li>– zielonka <i>Zapornia parva</i></li><li>– żuraw <i>Grus grus</i>.</li></ul> <p>Monitoring prowadzić co 3-4 lata, począwszy od 3.-4. roku obowiązywania planu.</p> <p>Terminy i metodykę kontroli należy dostawać do biologii poszczególnych gatunków.</p>	

Załącznik nr 4 do zarządzenia  
Regionalnego Dyrektora Ochrony Środowiska w Olsztynie  
z dnia 12 października 2022 r.

### Lokalizacja działań ochronnych w rezerwacie przyrody „Mokradła Żegockie”



#### Objaśnienia

- granica rezerwatu przyrody
- granica otuliny rezerwatu przyrody
- granice działek ewidencyjnych
- rowy melioracyjne

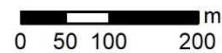
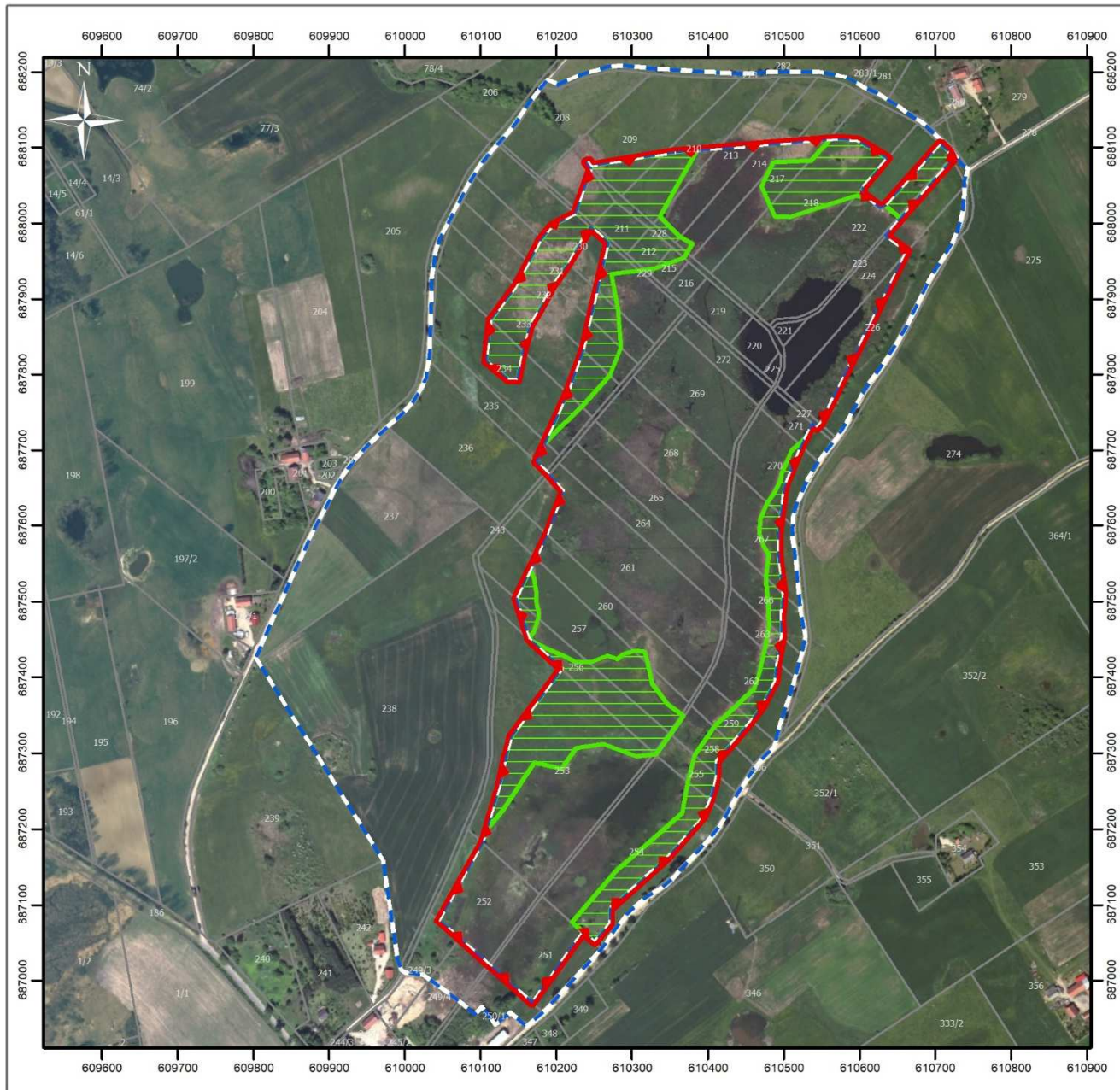
#### Działania ochronne

- Stabilizacja stosunków wodnych / utrzymanie łączności hydrologicznej
- Usuwanie gatunków inwazyjnych
- Koszenie łąk, ziołorośli, turzycowisk i wypas
- Monitorowanie rozwoju łozowisk / Wycinka dorosłych wierzb i jej odrostów
- Montaż tablic informacyjnych

Układ współrzędnych: PL-1992  
Dane ewidencyjne: PODGiK (21.06.2022)  
Ortofotomapa Główny Urząd Geodezji i Kartografii (usługa przeglądania, 21.06.2022)  
Przygotowanie mapy: Regionalna Dyrekcja Ochrony Środowiska w Olsztynie

Załącznik nr 5 do zarządzenia  
Regionalnego Dyrektora Ochrony Środowiska w Olsztynie  
z dnia 12 października 2022 r.

### Miejsca, w których może być prowadzona działalność rolnicza w rezerwacie przyrody „Mokradła Żegockie”



#### Objaśnienia

- granica rezerwatu przyrody
- granica otuliny rezerwatu przyrody
- obszary dopuszczone do działalności rolniczej
- granice działek ewidencyjnych

Układ współrzędnych: PL-1992  
Dane ewidencyjne: PODGiK (21.06.2022)  
Ortofotomapa Główny Urząd Geodezji i Kartografii (usługa przeglądania, 21.06.2022)  
Przygotowanie mapy: Regionalna Dyrekcja Ochrony Środowiska w Olsztynie