



DZIENNIK URZĘDOWY

WOJEWÓDZTWA WARMIŃSKO-MAZURSKIEGO

Olsztyn, dnia 14 października 2022 r.

Poz. 4371

ZARZĄDZENIE REGIONALNEGO DYREKTORA OCHRONY ŚRODOWISKA W OLSZTYNIE

z dnia 12 października 2022 r.

w sprawie ustanowienia planu ochrony dla rezerwatu przyrody „Jezioro Orłowo Małe”

Na podstawie art. 19 ust. 6 ustawy z dnia 16 kwietnia 2004 r. o ochronie przyrody (Dz. U. z 2022 r. poz. 916 i 1726) zarządza się, co następuje:

§ 1. Ustanawia się plan ochrony dla rezerwatu przyrody „Jezioro Orłowo Małe”, zwanego dalej „rezerwatem”.

§ 2. 1. Celem ochrony przyrody w rezerwacie jest zachowanie populacji żółwia błotnego *Emys orbicularis* oraz optymalnych dla tego gatunku siedlisk.

2. Przyrodniczymi i społecznymi uwarunkowaniami realizacji celu, o którym mowa w ust. 1, są:

- 1) występowanie żółwia błotnego *Emys orbicularis* – gatunku chronionego, z załącznika II i IV Dyrektywy Rady 92/43/EWG z dnia 21 maja 1992 r. w sprawie ochrony siedlisk przyrodniczych oraz dzikiej fauny i flory, ujętego w Polskiej czerwonej księdze zwierząt (gatunek bardzo wysokiego ryzyka) oraz na Czerwonej liście zwierząt ginących i zagrożonych w Polsce (gatunek bardzo wysokiego ryzyka);
- 2) położenie rezerwatu na obszarach Natura 2000: OSO Puszcza Napiwodzko-Ramucka (PLB280007) i SOO Ostoja Napiwodzko-Ramucka (PLH280052);
- 3) funkcjonalna integralność rezerwatu z obszarami występowania żółwia błotnego w zlewni górnej Łyny;
- 4) turystyczne wykorzystanie okolicznych miejscowości i terenów przyległych;
- 5) degradacja i zanik siedlisk żółwia błotnego na skutek obniżenia poziomu wód oraz sukcesji roślinności na potencjalnych terenach lęgowych;
- 6) silna antropopresja ze względu na sąsiedztwo terenów rolniczych, terenów zabudowanych.

§ 3. Identyfikację oraz określenie sposobów eliminacji lub ograniczania istniejących i potencjalnych zagrożeń wewnętrznych i zewnętrznych dla rezerwatu oraz ich skutków na obszarze rezerwatu przedstawia tabela stanowiąca załącznik nr 1 do zarządzenia.

§ 4. Lokalizację obszarów objętych ochroną czynną i ścisłą na terenie rezerwatu przedstawia mapa stanowiąca załącznik nr 2 do zarządzenia.

§ 5. Określenie działań ochronnych na obszarze ochrony czynnej z podaniem rodzaju, zakresu oraz lokalizacji, przedstawia tabela stanowiąca załącznik nr 3 do zarządzenia oraz mapa stanowiąca załącznik nr 4 do zarządzenia.

§ 6. Miejsca, w których może być prowadzona działalność rolnicza w rezerwacie przedstawia mapa stanowiąca załącznik nr 5 do zarządzenia.

§ 7. Zarządzenie wchodzi w życie po upływie 14 dni od dnia ogłoszenia.

Regionalny Dyrektor
Ochrony Środowiska
w Olsztynie

Agata Moździerz

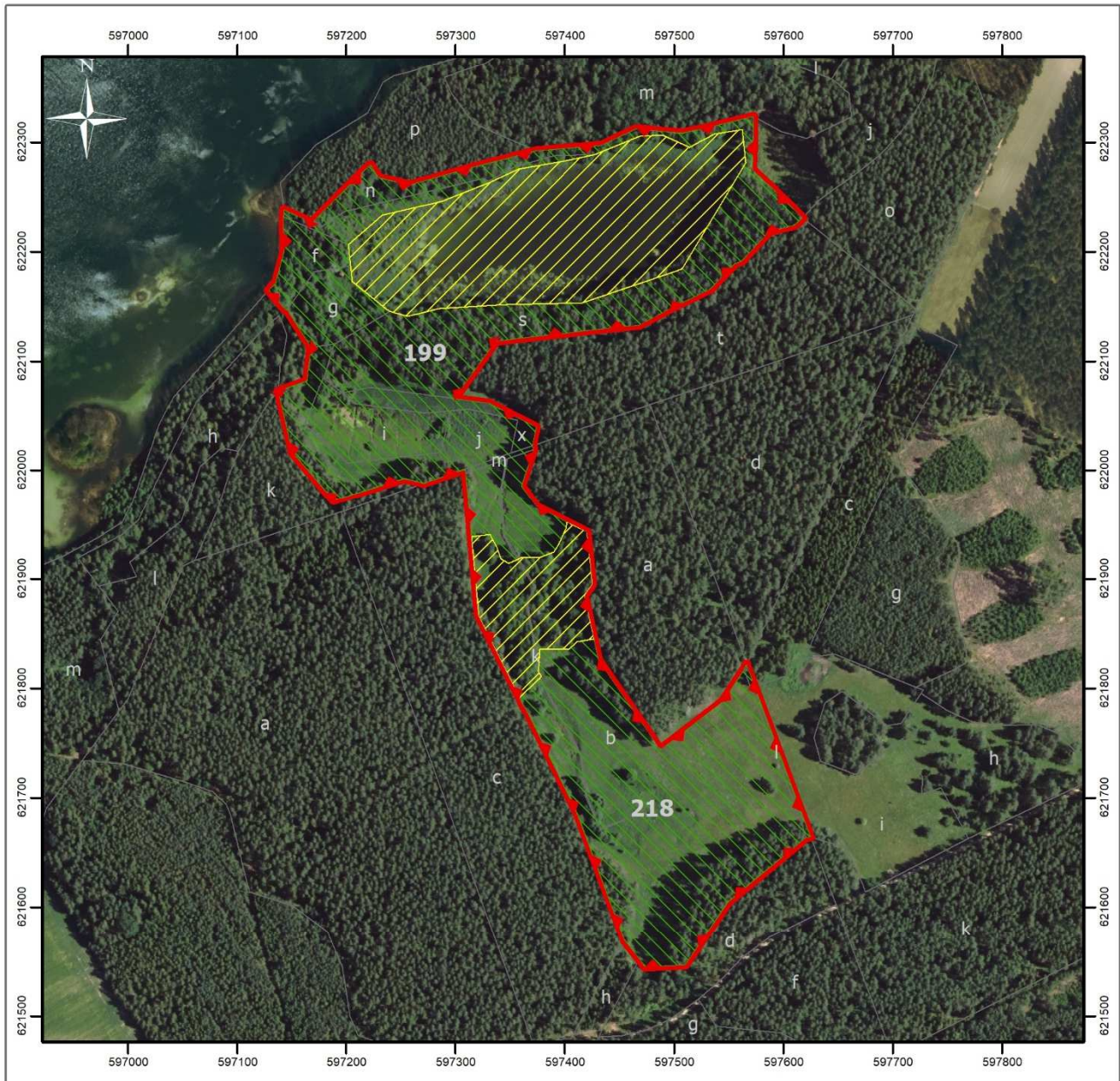
Załącznik nr 1 do zarządzenia
Regionalnego Dyrektora Ochrony Środowiska w Olsztynie
z dnia 12 października 2022 r.

Identyfikacja oraz określenie sposobów eliminacji lub ograniczenia istniejących i potencjalnych zagrożeń wewnętrznych i zewnętrznych oraz ich skutków na obszarze rezerwatu przyrody „Jezioro Orłowo Małe”





Lp.	Identyfikacja istniejących zagrożeń wewnętrznych i zewnętrznych	Sposoby eliminacji lub ograniczenia zagrożeń wewnętrznych i zewnętrznych
Zagrożenia istniejące wewnętrzne		
1.	Zanik siedlisk żółwia błotnego - zmiany stosunków wodnych na skutek obniżenia poziomu wód	Konserwacja progu piętrzącego, podniesienie lustra wody
2.	Zmiany warunków świetlnych na łęgowskich żółwi poprzez degradację i zarastanie biotopów łęgowskich	Odtworzenie i utrzymanie łęgowskiego poprzez wylesienie i systematyczne powstrzymywanie sukcesji drzew i krzewów
3.	Sukcesja roślinności drzewiastej na siedliskach nieleśnych - terenach otwartych łąk	Koszenie i odkrzaczanie
Zagrożenia istniejące zewnętrzne		
4.	Silna antropopresja	– Oznakowanie rezerwatu tablicami urzędowymi / informującymi o zakazach obowiązujących w rezerwacie, – likwidacja wieży widokowej i prowadzącej do niej drewnianej kładki, – uniemożliwienie wjazdu pojazdów (szlabany na drogach dojazdowych), – kontrole i penalizacja łamania przepisów.
5.	Nielegalny połów ryb sieciami i wędkami	
6.	Budowa pomostów do połowu ryb	
Zagrożenia potencjalne wewnętrzne		
7.	Drapieżnictwo	Redukcja liczebności populacji lisów i jenotów poza obszarem rezerwatu w ramach gospodarki łowieckiej
Zagrożenia potencjalne zewnętrzne		
8.	Wyłapywanie, chwytanie, zabijanie osobników młodocianych i dorosłych żółwia błotnego	– Kontrolowanie terenu rezerwatu, – oznakowanie tablicami, – działania informacyjne i edukacyjne.

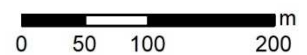
Załącznik nr 2 do zarządzenia
Regionalnego Dyrektora Ochrony Środowiska w Olsztynie
z dnia 12 października 2022 r.

Lokalizacja obszarów objętych ochroną czynną i ścisłą na terenie rezerwatu przyrody „Jezioro Orłowo Małe”



Objaśnienia

-  granica rezerwatu przyrody
-  ochrony ścisła
-  ochrona czynna
-  wydzielenia leśne



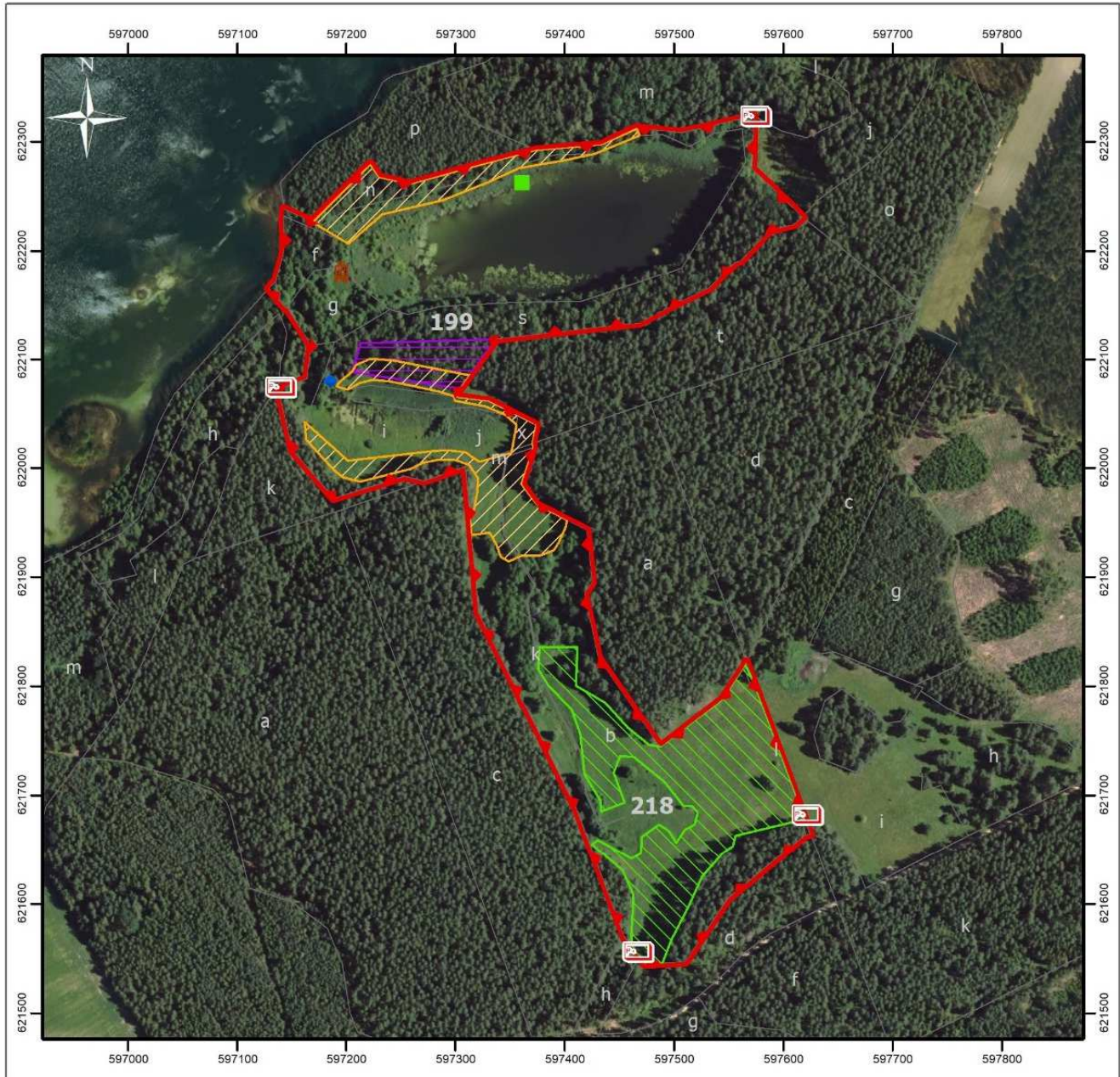
Załącznik nr 3 do zarządzenia
Regionalnego Dyrektora Ochrony Środowiska w Olsztynie
z dnia 12 października 2022 r.

Określenie działań ochronnych na obszarze ochrony czynnej z podaniem rodzaju, zakresu oraz lokalizacji tych działań na obszarze rezerwatu przyrody „Jezioro Orłowo Małe”

Lp.	Rodzaj działań ochronnych	Zakres działań ochronnych	Lokalizacja działań ochronnych
1.	Podniesienie i utrzymanie poziomu piętrzenia wody odpowiedniego dla zachowania siedlisk płazów i gadów	Podniesienie poziomu piętrzenia wody poprzez konserwację lub odbudowę, lub budowę nowego progu piętrzącego. Działanie to należy poprzedzić ekspertyzą, która określi stan techniczny progu oraz parametry dla odbudowy lub budowy nowego urządzenia piętrzącego. Dopuszczalny poziom piętrzenia powinien uwzględniać wymagania siedlisk i zbiorowisk roślinnych związanych z górnym odcinkiem cieku i źródłiskiem	Istniejący bystrotok na drodze leśnej, w północno-zachodniej części wydzielania 200i (wg mapy stanowiącej załącznik nr 4 do zarządzenia)
2.	Odtworzenie potencjalnych siedlisk lęgowych żółwia błotnego	Prześwietlenie drzewostanu poprzez wykonanie cięć pielęgnacyjnych o charakterze trzebieży późnej na powierzchni do 40 arów. Pozyskaną masę drewna - ok. 150 m ³ - należy zagospodarować (Nadl. Nidzica). Powierzchnię oczyścić z odpadów (gałęzi po ściętych drzewach). Docelowe zadrzewienie powierzchni, gdzie wykonane będzie przeszświetlenie drzewostanu, powinno wynosić 0,1	Przyległy do zalanej łąki stok o południowej wystawie - zachodnia część wydzielania 199s (wg mapy stanowiącej załącznik nr 4 do zarządzenia) (zgodnie z opisem taksacyjnym drzewostan buduje: 3So-85 lat, 3Brz-85 lat, 2So-150 lat, 1Św-85 lat, 1Db-85 lat)
3.	Powstrzymanie sukcesji na terenach otwartych (łąki i nasłonecznione stoki)	Koszenie łąk i usuwanie nalotu drzew i krzewów wraz ze zbiorem biomasy – regularnie lub według potrzeb, zależnie od tempa zarastania i sukcesji gatunków roślin	Teren po trzebieży – zachodnia część wydzielania 199s, łąki wokół rozlewiska i łąki w południowej części rezerwatu, wydzielanie 218b (wg mapy stanowiącej załącznik nr 4 do zarządzenia)
4.	Oznakowanie rezerwatu	Lokalizacja od 2 do 4 szt. tablic urzędowych. Fakultatywnie również tablic informacyjnych z obowiązującymi w rezerwacie zakazami	W miejscach styku dróg leśnych z granicą rezerwatu (wg mapy stanowiącej załącznik nr 4 do zarządzenia)
5.	Demontaż i usunięcie drewnianej kładki i wieży widokowej	Rozbiórka infrastruktury wieży i kładki, usunięcie materiału i uprzątnięcie terenu	Zachodni brzeg jeziora (wg mapy stanowiącej załącznik nr 4 do zarządzenia)
6.	Likwidacja nielegalnych pomostów	Rozbiórka 1 pomostu, usunięcie materiału i uprzątnięcie terenu	Północny brzeg jeziora (wg mapy stanowiącej załącznik nr 4 do zarządzenia)
7.	Ograniczenie antropresji i nielegalnej penetracji rezerwatu	Budowa metalowych szlabanów na drogach dojazdowych do rezerwatu – wg potrzeb	Według wskazania Nadleśnictwa Nidzica
8.	Eliminacja kłusownictwa rybackiego	Kontrolowanie rezerwatu przez straż leśną i rybacką pod kątem kłusownictwa - wg potrzeb	Cały obszar rezerwatu, szczególnie brzegi jeziora Orłowo Małe
9.	Monitoring żółwia błotnego	Obserwacje występowania żółwia błotnego w okresie aktywności godowej i lęgowej zgodnie z metodyką GIOŚ, w celu oceny wykorzystania odtworzonych siedlisk wodnych (zalana łąka) i lęgowych (odsłonięty stok)	Cały obszar rezerwatu, ze szczególnym uwzględnieniem jeziora Orłowo Małe, zalanej łąki powyżej progu piętrzącego (200i) oraz odtworzonych potencjalnych siedlisk lęgowych na przyległym stoku (199s)

Załącznik nr 4 do zarządzenia
Regionalnego Dyrektora Ochrony Środowiska w Olsztynie
z dnia 12 października 2022 r.









Lokalizacja działań ochronnych w rezerwacie przyrody „Jezioro Orłowo Małe”



Objaśnienia

-  granica rezerwatu przyrody
-  wydzielenia leśne

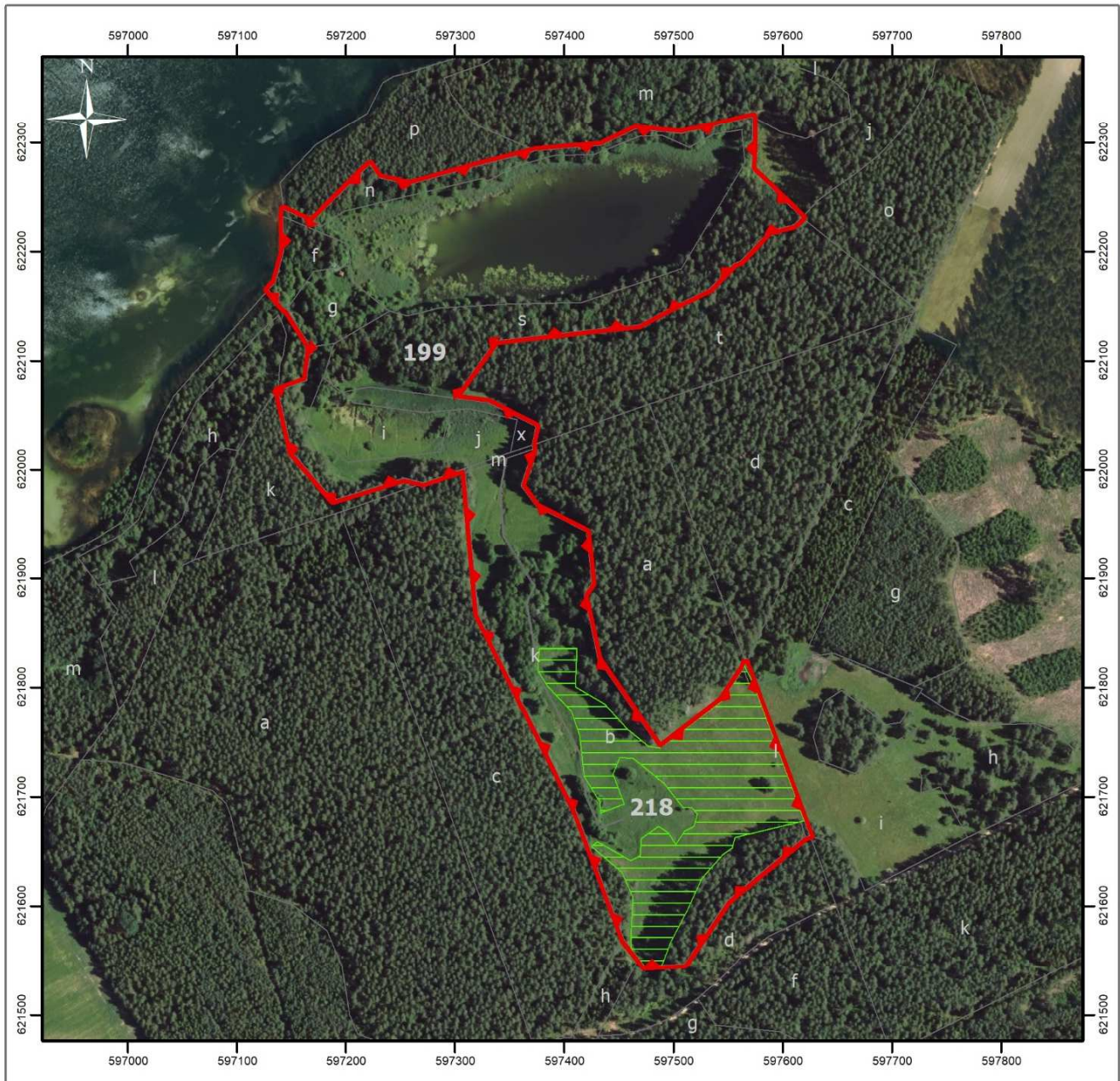
działania ochronne

-  Odtworzenie potencjalnych siedlisk lęgowych żółwia błotnego- Prześwietlenie drzewostanu
-  Powstrzymanie sukcesji na terenach otwartych Koszenie i usuwanie nalotu drzew i krzewów:
-  - teren po trzebieży oraz łąki wokół rozlewiska
-  - łąki w południowej części rezerwatu
-  Podniesienie i utrzymanie poziomu piętrzenia wody odpowiedniego dla herpetofauny - Próg piętrzący
-  Likwidacja nielegalnych pomostów
-  Demontaż i usunięcie drewnianej kładki i wieży widokowej
-  Oznakowanie rezerwatu - Lokalizacja tablic




0 50 100 200 m

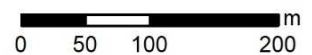
Załącznik nr 5 do zarządzenia
Regionalnego Dyrektora Ochrony Środowiska w Olsztynie
z dnia 12 października 2022 r.

Miejsca, w których może być prowadzona działalność rolnicza w rezerwacie przyrody „Jezioro Orłowo Małe”



Objaśnienia

-  granica rezerwatu przyrody
-  obszar dopuszczony do działalności rolniczej
-  wydzielania leśne



Układ współrzędnych: PL-1992
Dane ewidencyjne: PODGIK (21.06.2022)
Wydzielania leśne: Bank Danych o Lasach 2021 (usługa przeglądania, 21.06.2022)
Ortofotomapa Główny Urząd Geodezji i Kartografii (usługa przeglądania, 21.06.2022)
Przygotowanie mapy: Regionalna Dyrekcja Ochrony Środowiska w Olsztynie