



# DZIENNIK URZĘDOWY

## WOJEWÓDZTWA WARMIŃSKO-MAZURSKIEGO

Olsztyn, dnia 3 stycznia 2023 r.

Poz. 42

### ZARZĄDZENIE REGIONALNEGO DYREKTORA OCHRONY ŚRODOWISKA W OLSZTYNIE

z dnia 29 grudnia 2022 r.

#### zmieniające zarządzenie w sprawie ustanowienia planu zadań ochronnych dla obszaru Natura 2000 Puszcza Napiwodzko-Ramucka PLB280007

Na podstawie art. 28 ust. 5 ustawy z dnia 16 kwietnia 2004 r. o ochronie przyrody (Dz. U. z 2022 r. poz. 916, 1726, 2185 i 2375) zarządza się, co następuje:

§ 1. W zarządzeniu Regionalnego Dyrektora Ochrony Środowiska w Olsztynie z dnia 20 marca 2015 r. w sprawie ustanowienia planu zadań ochronnych dla obszaru Natura 2000 Puszcza Napiwodzko-Ramucka PLB280007 (Dz. Urz. Woj. Warm.-Maz. z 2015 r. poz. 1037 oraz z 2016 r. poz. 2500) wprowadza się następujące zmiany:

1) § 6 otrzymuje brzmienie:

„§ 6. 1. Działania ochronne ze wskazaniem podmiotów odpowiedzialnych za ich wykonanie i obszarów ich wdrażania określają załączniki nr 5, 6 i 6a do zarządzenia.

2. Lokalizację stanowisk wybranych gatunków ptaków i ich siedlisk, będących przedmiotami ochrony obszaru Natura 2000, określa załącznik nr 6a do zarządzenia.”;

2) w załączniku nr 3 do zarządzenia, w tabeli dotyczącej identyfikacji istniejących i potencjalnych zagrożeń dla zachowania właściwego stanu ochrony gatunków ptaków i ich siedlisk, będących przedmiotami ochrony obszaru Natura 2000, pkt 1, 4, 5, 6, 18, 19, 21, 24, 28 i 29 otrzymują brzmienie:

Lp.	Przedmiot ochrony	Zagrożenia		Opis zagrożenia
		Istniejące	Potencjalne	
1.	A005 Perkoz dwuczuby <i>Podiceps cristatus</i>	G01.08 Inne rodzaje sportu i aktywnego wypoczynku	G01.08 Inne rodzaje sportu i aktywnego wypoczynku	Kajakarstwo i żeglarstwo na zbiornikach będących siedliskiem gatunku powodujące płoszenie ptaków (dot. stanowisk PodCri_1 – PodCri_9). Uwaga: wszystkie stanowiska zostały zobrazowane na mapie – załącznik nr 6a do zarządzenia
		G01.01.02 Niemotorowe sporty wodne		Płoszenie i niepokojenie ptaków na stanowiskach lęgowych (dot. stanowisk PodCri_1, PodCri_8).
4.	A051 Krakwa <i>Anas strepera</i>	K03.04 Drapieżnictwo		Presja naziemnych drapieżników w okresie gniazdowym – niszczenie gniazd przez wizona amerykańskiego (dot. stanowisk AnaStr_1 – AnaStr_6).
		F02.03 Wędkarstwo		Płoszenie ptaków przez dużą liczbę wędkarzy na jeziorze (dot. stanowisk AnaStr_3, AnaStr_4).

		G01.01.02 Niemotorowe sporty wodne		Płoszenie i niepokojenie ptaków na stanowiskach lęgowych (dot. stanowiska AnaStr 7).
			F01.01 Intensywna hodowla ryb, intensyfikacja	Niszczenie siedliska gatunku poprzez obserwację stawów, usuwanie trzcinowisk, oczyszczanie rowów, wykaszanie grobli (dot. stanowiska AnaStr 6).
			J02.01 Zasypywanie terenu, melioracje i osuszanie - ogólnie	Niszczenie małych zbiorników wodnych będących siedliskiem gatunku (dot. stanowiska AnaStr 1).
5.	A067 Gągoł <i>Bucephala clangula</i>	E01.03 Zabudowa rozproszona		Niszczenie, zajmowanie siedlisk gatunku przez zabudowę, niepokojenie ptaków (dot. stanowiska BucCla 2).
		G01.01.02 Niemotorowe sporty wodne G01.08 Inne rodzaje sportu i aktywnego wypoczynku		Płoszenie i niepokojenie ptaków na stanowiskach lęgowych m.in. przez kajakarzy i żeglarzy (dot. stanowiska BucCla 2).
		K03.04 Drapieżnictwo		Presja naziemnych drapieżników w okresie gniazdowym – niszczenie lęgów przez kunę (dot. stanowisk BucCla 3 – BucCla 5).
		X Brak zagrożeń i nacisków		Nie odnotowano zagrożeń (dot. stanowiska BucCla 1).
			B02.02 Wycinka lasu	Usuwanie drzew z dziupłami dzięcioła czarnego w pobliżu zbiorników wodnych i rzek (dot. stanowiska BucCla 2).
6.	A070 Nurogęś <i>Mergus merganser</i>	E01.03 Zabudowa rozproszona		Niszczenie, zajmowanie siedlisk gatunku przez zabudowę, niepokojenie ptaków (dot. stanowiska MerMer 2).
		G01.01.02 Niemotorowe sporty wodne G01.08 Inne rodzaje sportu i aktywnego wypoczynku		Płoszenie i niepokojenie ptaków na stanowiskach lęgowych m.in. przez kajakarzy i żeglarzy (dot. stanowiska MerMer 2).
		K03.04 Drapieżnictwo		Presja naziemnych drapieżników w okresie gniazdowym – niszczenie lęgów przez kunę (dot. stanowisk MerMer 4 – MerMer 9).
			B02.02 Wycinka lasu	Usuwanie drzew z dziupłami dzięcioła czarnego w pobliżu zbiorników wodnych i rzek (dot. stanowisk MerMer 1, MerMer 4 – MerMer 7).
18.	A153 Kszyk <i>Gallinago gallinago</i>	K02.01 Zmiana składu gatunkowego (sukcesja)		Zarastanie stanowisk gatunku wierzwą (dot. stanowisk GalGal_1, GalGal_5 – GalGal_11, GalGal_13 i GalGal_14).
		J02.01 Zasypywanie terenu, melioracje i osuszanie – ogólnie		Postępujące odwadnianie terenu poprzez rowy melioracyjne bez zastawek (dot. stanowiska GalGal 5).
		K01.03 Wyschnięcie		Obniżanie się poziomu wód gruntowych w siedlisku gatunku (dot. stanowiska GalGal 7).
		X Brak zagrożeń i nacisków		Nie odnotowano zagrożeń (dot. stanowiska GalGal_2 – GalGal_4, GalGal_6, GalGal_8 – GalGal_10 i GalGal_12).
19.	A165 Samotnik <i>Tringa ochropus</i>	J02.01 Zasypywanie terenu, melioracje i osuszanie – ogólnie		Osuszanie terenu poprzez likwidację bagien utworzonych przez bobry (dot. stanowisk TriOch 10 i TriOch 11).

		X Brak zagrożeń i nacisków		Nie odnotowano zagrożeń (dot. stanowiska TriOch_1 – TriOch_9, TriOch_12 – TriOch_22).
21.	A215 Puchacz <i>Bubo bubo</i>	U Nieznane zagrożenie lub nacisk	A03.01 Intensywne koszenie lub intensyfikacja J02.01 Zasypywanie terenu, melioracje i osuszanie – ogólnie K02.01 Zmiana składu gatunkowego (sukcesja) F04.02 Zbieractwo grzybów, porostów, jagód itp. G01.02 Turystyka piesza, jazda konna i jazda na pojazdach niezmotywowanych	Gatunek skrajnie nieliczny w Puszczy (maks. 1 para). Obecności gatunku w obszarze nie potwierdzono podczas poszukiwań w 2021 r. Wszystkie dotychczas zidentyfikowane zagrożenia uznano zatem za potencjalne. Utrata siedlisk w wyniku melioracji i zmian użytkowania gruntów prowadzących do zaniku terenów otwartych, będących ważnym miejscem zdobywania pokarmu, jak i stanowiących środowisko życia dla preferowanych przez puchacza ofiar. Nasiloną turystyką powodująca niepokojenie i porzucania lęgów.
24.	A231 Kraska <i>Coracias garrulus</i>	U Nieznane zagrożenie lub nacisk	A02.01 Intensyfikacja rolnictwa A03.01 Intensywne koszenie lub intensyfikacja A10.01 Usuwanie żywopłotów i zagajników lub roślinności karłowatej B01 Zalesianie terenów otwartych E01.03 Zabudowa rozproszona E01.04 Inne typy zabudowy	Gatunek skrajnie nieliczny w Puszczy (maks. 1 para). Obecności gatunku w obszarze nie potwierdzono podczas poszukiwań w 2021 r. Wszystkie dotychczas zidentyfikowane zagrożenia uznano zatem za potencjalne. Utrata siedlisk gniazdowych w wyniku zmian krajobrazu rolniczego – zamiana użytków zielonych na grunty orne, wprowadzanie monokultur, zalesianie, likwidacja zadrzewień śródpolnych, w tym w wyniku zajęcia terenu przez rozwój budownictwa, szczególnie rekreacyjnego.
28.	A292 Brzeczka <i>Locustella luscinioides</i>	K01.03 Wyschnięcie		Możliwa likwidacja siedliska poprzez obniżenie się poziomu wód w rzece (dot. stanowiska LocLus_2).
			J02.01 Zasypywanie terenu, melioracje i osuszanie - ogólnie	Nawożenie ziemi i podnoszenie poziomu gruntu w celu udostępnienia terenu pod zabudowę lub zagospodarowanie turystyczno-rekreacyjne (dot. stanowisk LocLus_1 – LocLus_3).
			J01.01 Wypalanie	Wypalanie trzcinowisk (dot. stanowiska LocLus_4).
29.	A298 Trzciniak <i>Acrocephalus arundinaceus</i>	K01.03 Wyschnięcie		Możliwa likwidacja siedliska poprzez obniżenie się poziomu wód w rzece (dot. stanowiska AcrAru_13).
			J02.01 Zasypywanie terenu, melioracje i osuszanie - ogólnie	Nawożenie ziemi i podnoszenie poziomu gruntu w celu udostępnienia terenu pod zabudowę lub zagospodarowanie turystyczno-rekreacyjne (dot. stanowiska AcrAru_13).
		X Brak zagrożeń i nacisków		Nie odnotowano zagrożeń (dot. stanowisk AcrAru_1 – AcrAru_12 oraz AcrAru_14 – AcrAru_27).

3) załącznik nr 4 do zarządzenia otrzymuje brzmienie określone w załączniku nr 1 do niniejszego zarządzenia;

4) w załączniku nr 5 do zarządzenia, w tabeli dotyczącej działań ochronnych dla obszaru Natura 2000:

a) po pkt 6 dodaje się pkt 6a w brzmieniu:

Przedmiot ochrony	Działania ochronne					
	Nr i nazwa	Zakres prac	Miejsce realizacji	Termin wykonania	Podmiot odpowiedzialny za wykonanie	
A153 Kszyk	6a.	Poprawa uwilgotnienia siedlisk	Wykonanie działań podnoszących poziom wód gruntowych i / lub powierzchniowych zgodnie z preferencjami siedliskowymi kszyka – zgodnie z ustaleniami działania nr 50a.	Stanowiska: GalGal_1 do GalGal_5, GalGal_7, GalGal_8, GalGal_10 Uwaga: wszystkie stanowiska zostały zobrazowane na mapie – załącznik nr 6a do zarządzenia	Po realizacji działania nr 50a	RDOŚ w Olsztynie

b) pkt 14 otrzymuje brzmienie:

A075 Bielik A081 Błotniak stawowy A089 Orlik krzykliwy A122 Derkacz A127 Żuraw	14.	Zachowanie istniejącej powierzchni TUZ (na poziomie 8,9 tys ha ± 10%)	<u>Działanie obligatoryjne:</u> a) Zachowanie siedlisk gatunków stanowiących przedmioty ochrony położonych na trwałych użytkach zielonych, b) Ekstensywne użytkowanie kośne, kośno-pastwiskowe lub pastwiskowe trwałych użytków zielonych	Cały obszar Natura 2000	Corocznie w okresie obowiązywania planu	Właściciele, dzierżawcy i zarządcy gruntów
--------------------------------------------------------------------------------------------	-----	-----------------------------------------------------------------------	-------------------------------------------------------------------------------------------------------------------------------------------------------------------------------------------------------------------------------------------------	-------------------------	-----------------------------------------	--------------------------------------------

c) po pkt 48 dodaje się pkt 48a i 48b w brzmieniu:

A005 Perkoz dwuczuby A051 Krakwa A067 Gągoł A070 Nurogęś A153 Kszyk A165 Samotnik A292 Brzęczka A298 Trzciniak	48a.	Kontrola stanowisk i siedlisk	Ocena liczebności w oparciu o monitoring populacji gatunku. Monitoring zgodnie z metodyką GIOŚ	3 stanowiska  3 stanowiska 2 stanowiska 3 stanowiska 5 stanowisk 6 stanowisk  2 stanowiska 7 stanowisk  – zgodnie z załącznikiem nr 6a do zarządzenia	Po 3-5 latach od poprzedniej inwentaryzacji (w 2024-2026 roku)	RDOŚ w Olsztynie
A153 Kszyk	48b.	Kontrola uwilgotnienia siedlisk	Monitoring uwilgotnienia siedlisk kszyka na stanowiskach objętych działaniem ochronnym nr 6a	Stanowiska: GalGal_1 do GalGal_5, GalGal_7, GalGal_8, GalGal_10	W ciągu 3 lat po wykonaniu działania nr 6a	RDOŚ w Olsztynie

d) pkt 50 otrzymuje brzmienie:

A215 Puchacz A231 Kraska	50.	Wykonanie inwentaryzacji gatunku	Ponowne wykonanie inwentaryzacji gatunku oraz dokonanie oceny stanu ochrony zgodnie z metodyką GIOŚ. Weryfikacja zagrożeń, zaplanowanie działań ochronnych, w tym monitoringu	Cały obszar Natura 2000	Po 3-5 latach od poprzedniej inwentaryzacji (w 2024-2026 roku)	RDOŚ w Olsztynie
-----------------------------	-----	----------------------------------	----------------------------------------------------------------------------------------------------------------------------------------------------------------------------------	-------------------------	----------------------------------------------------------------	------------------

e) po pkt 50 dodaje się pkt 50a w brzmieniu:

A153 Kszyk	50a.	Ocena uwilgotnienia siedlisk	Wykonanie ekspertyzy określającej poziom wód gruntowych i powierzchniowych oraz możliwości dostosowania uwilgotnienia terenu zgodnie z preferencjami siedliskowymi kszyka. Wykonanie kosztorysu planowanych działań.	Stanowiska: GalGal_1, GalGal_5, GalGal_7, GalGal_8, GalGal_10	W okresie obowiązywania planu	RDOŚ w Olsztynie
------------	------	------------------------------	----------------------------------------------------------------------------------------------------------------------------------------------------------------------------------------------------------------------	------------------------------------------------------------------------------	-------------------------------	------------------

f) uchyla się pkt 51 i 52;

5) dodaje się załącznik nr 6a do zarządzenia w brzmieniu określonym w załączniku nr 2 do niniejszego zarządzenia.

§ 2. Zarządzenie wchodzi w życie po upływie 14 dni od dnia ogłoszenia.

Regionalny Dyrektor  
Ochrony Środowiska  
w Olsztynie

**Agata Moździerz**

Załącznik nr 1 do zarządzenia  
Regionalnego Dyrektora Ochrony Środowiska w Olsztynie  
z dnia 29 grudnia 2022 r.

#### Załącznik nr 4

### Cele działań ochronnych w obszarze Natura 2000 Puszcza Napiwodzko-Ramucka PLB280007

Lp.	Przedmiot ochrony	Typ populacji <sup>1)</sup>	Parametr / wskaźnik stanu ochrony <sup>2)</sup>	Cel działań ochronnych <sup>3)</sup>
1.	A005 Perkoz dwuczuby <i>Podiceps cristatus</i>	r	Populacja	Utrzymanie populacji rozrodzkiej na poziomie minimum 460 par.
			Siedlisko	Utrzymanie właściwego (FV) stanu zachowania siedliska, z uwzględnieniem naturalnych procesów, na minimum 80% stanowisk.
			Średni udział szuwaru przybrzeżnego na stanowisku łęgowym (na 100 m linii brzegowej)	≥ 20 m Utrzymanie właściwego (FV) stanu wskaźnika na minimum 80% stanowisk.
			Wielkość zbiornika	> 50 ha Utrzymanie właściwego (FV) stanu wskaźnika na minimum 80% stanowisk.
2.	A030 Bocian czarny <i>Ciconia nigra</i>	r	Populacja	Utrzymanie populacji rozrodzkiej na poziomie minimum 3 par.
			Siedlisko	Utrzymanie niezadowolającego (U1) stanu zachowania siedliska lub poprawa do stanu właściwego (FV), z uwzględnieniem naturalnych procesów, na powierzchni minimum 3 000 ha.
3.	A038 Łabędź krzykliwy <i>Cygnus cygnus</i>	r	Populacja	Utrzymanie populacji rozrodzkiej na poziomie minimum 7 par.
			Siedlisko	Utrzymanie niezadowolającego (U1) stanu zachowania siedliska lub poprawa do stanu właściwego (FV), z uwzględnieniem naturalnych procesów, na powierzchni minimum 375 ha.
4.	A051 Krakwa <i>Anas strepera</i>	r	Populacja	Utrzymanie populacji rozrodzkiej na poziomie minimum 25 par.
			Siedlisko	Utrzymanie właściwego (FV) stanu zachowania siedliska, z uwzględnieniem naturalnych procesów, na minimum 80% stanowisk.
			Poziom wody i trwałość siedliska	Poziom wody na tyle wysoki, że zapewnia trwałość siedliska na cały sezon łęgowy. Utrzymanie właściwego (FV) stanu wskaźnika na minimum 80% stanowisk.
5.	A067 Gągoł <i>Bucephala clangula</i>	r	Populacja	Utrzymanie populacji rozrodzkiej na poziomie minimum 100 par.
			Siedlisko	Utrzymanie właściwego (FV-1) stanu zachowania siedliska, z uwzględnieniem naturalnych procesów, na minimum 80% stanowisk.
6.	A070 Nurogęs <i>Mergus merganser</i>	r	Populacja	Utrzymanie populacji rozrodzkiej na poziomie minimum 15 par.
			Siedlisko	Utrzymanie właściwego (FV-1) stanu zachowania siedliska, z uwzględnieniem naturalnych procesów, na minimum 50% stanowisk.

<sup>1)</sup> Typ populacji: r – rozrodzka, p – osiadła, c – migrująca.

<sup>2)</sup> Parametry/wskaźniki stanu ochrony, odrębne dla każdego siedliska lub gatunku, zostały oparte na podstawie wskaźników stanu zachowania zawartych w metodyce monitoringu, o którym mowa w art. 112 ust. 2 ustawy o ochronie przyrody, i raportów, o których mowa w art. 38 tej. ustawy.

<sup>3)</sup> Oceny stanu ochrony: FV (stan ochrony właściwy), U1 (stan ochrony niezadowolający) oraz U2 (stan zły) wynikają z rozporządzenia Ministra Środowiska z dnia 17 lutego 2010 r. w sprawie sporządzania projektu planu zadań ochronnych dla obszaru Natura 2000 (Dz. U. Nr 34, poz. 186, z późn. zm.).

Lp.	Przedmiot ochrony	Typ populacji <sup>1)</sup>	Parametr / wskaźnik stanu ochrony <sup>2)</sup>	Cel działań ochronnych <sup>3)</sup>
7.	A072 Trzmielojad <i>Pernis apivorus</i>	r	Populacja	Utrzymanie populacji rozrodzkiej na poziomie minimum 25 par.
			Siedlisko	Utrzymanie niezadowalającego (U1) stanu zachowania siedliska lub poprawa do stanu właściwego (FV-1), z uwzględnieniem naturalnych procesów, na powierzchni minimum 375 ha.
8.	A073 Kania czarna <i>Milvus migrans</i>	r	Populacja	Utrzymanie populacji rozrodzkiej na poziomie minimum 10 par.
			Siedlisko	Utrzymanie niezadowalającego (U1) stanu zachowania siedliska lub poprawa do stanu właściwego (FV-1), z uwzględnieniem naturalnych procesów, na powierzchni minimum 500 ha.
9.	A074 Kania ruda <i>Milvus milvus</i>	r	Populacja	Utrzymanie populacji rozrodzkiej na poziomie minimum 5 par.
			Siedlisko	Utrzymanie niezadowalającego (U1) stanu zachowania siedliska lub poprawa do stanu właściwego (FV-1), z uwzględnieniem naturalnych procesów, na powierzchni minimum 100 ha.
10.	A075 Bielik <i>Haliaeetus albicilla</i>	r	Populacja	Utrzymanie populacji rozrodzkiej na poziomie minimum 17 par.
			Siedlisko	Utrzymanie niezadowalającego (U1) stanu zachowania siedliska lub poprawa do stanu właściwego (FV-1), z uwzględnieniem naturalnych procesów, na powierzchni minimum 1 700 ha.
11.	A081 Błotniak stawowy <i>Circus aeruginosus</i>	r	Populacja	Utrzymanie populacji rozrodzkiej na poziomie minimum 35 par.
			Siedlisko	Utrzymanie niezadowalającego (U1) stanu zachowania siedliska lub poprawa do stanu właściwego (FV), z uwzględnieniem naturalnych procesów, na powierzchni minimum 5 100 ha.
12.	A089 Orlik krzykliwy <i>Aquila pomarina</i>	r	Populacja	Utrzymanie populacji rozrodzkiej na poziomie minimum 30 par.
			Siedlisko	Utrzymanie niezadowalającego (U1) stanu zachowania siedliska lub poprawa do stanu właściwego (FV-1), z uwzględnieniem naturalnych procesów, na powierzchni minimum 9 500 ha.
13.	A094 Rybołów <i>Pandion haliaetus</i>	r	Populacja	Utrzymanie populacji rozrodzkiej na poziomie minimum 3 par.
			Siedlisko	Utrzymanie niezadowalającego (U1) stanu zachowania siedliska lub poprawa do stanu właściwego (FV), z uwzględnieniem naturalnych procesów, na powierzchni minimum 300 ha.
14.	A119 Kropiatka <i>Porzana porzana</i>	r	Populacja	Utrzymanie populacji rozrodzkiej na poziomie minimum 35 par.
			Siedlisko	Utrzymanie niezadowalającego (U1) stanu zachowania siedliska lub poprawa do stanu właściwego (FV), z uwzględnieniem naturalnych procesów, na powierzchni minimum 350 ha.
15.	A120 Zielonka <i>Porzana parva</i>	r	Populacja	Utrzymanie populacji rozrodzkiej na poziomie minimum 30 par.
			Siedlisko	Utrzymanie niezadowalającego (U1) stanu zachowania siedliska lub poprawa do stanu właściwego (FV), z uwzględnieniem naturalnych procesów, na powierzchni minimum 60 ha.
16.	A122 Derkacz <i>Crex crex</i>	r	Populacja	Utrzymanie populacji rozrodzkiej na poziomie minimum 250 odżywiających się samców.
			Siedlisko	Utrzymanie niezadowalającego (U1) stanu zachowania siedliska lub poprawa do stanu właściwego (FV), na powierzchni minimum 8 900 ha, z uwzględnieniem naturalnych procesów oraz poprzez utrzymanie ekstensywnego sposobu gospodarowania na użytkach zielonych.
17.	A127 Żuraw <i>Grus grus</i>	r	Populacja	Utrzymanie populacji rozrodzkiej na poziomie minimum 200 par.
			Siedlisko	Utrzymanie niezadowalającego (U1) stanu zachowania siedliska lub poprawa do stanu właściwego (FV), z uwzględnieniem naturalnych procesów, na powierzchni minimum 23 000 ha.

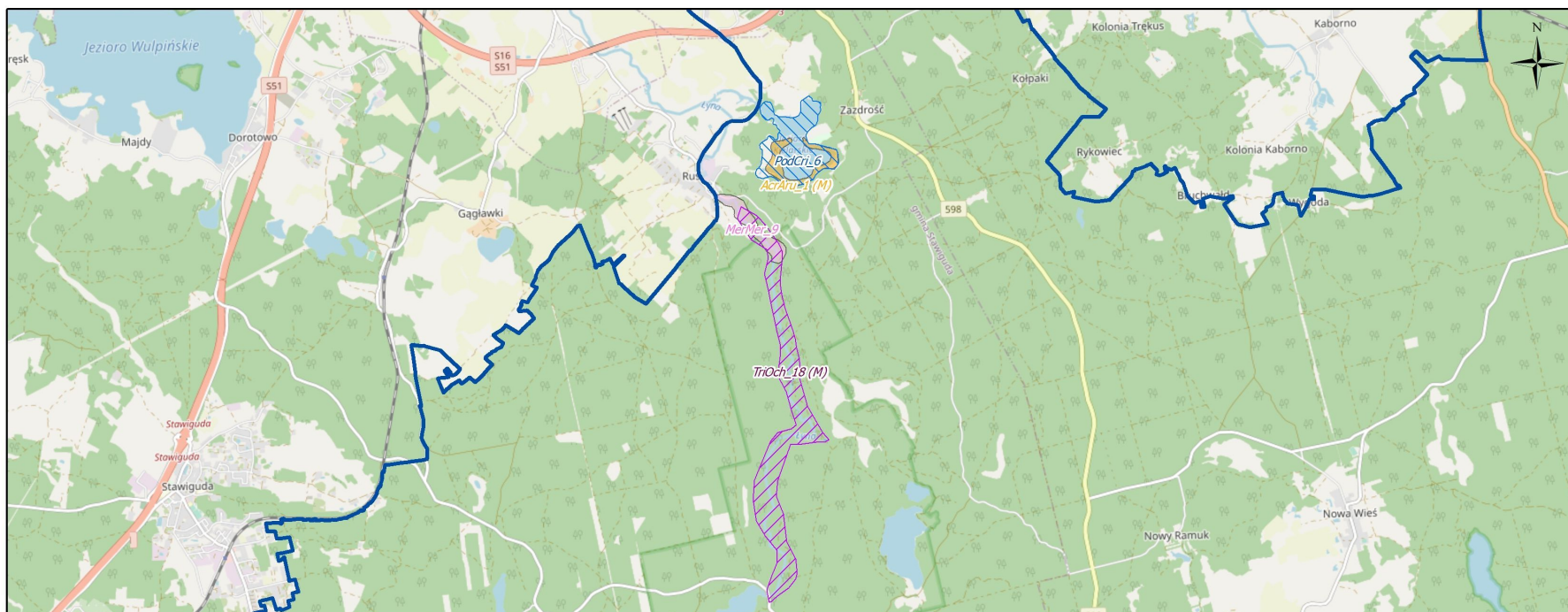
Lp.	Przedmiot ochrony	Typ populacji <sup>1)</sup>	Parametr / wskaźnik stanu ochrony <sup>2)</sup>	Cel działań ochronnych <sup>3)</sup>
18.	A127 Żuraw <i>Grus grus</i>	c	Populacja	Utrzymanie populacji migrującej na poziomie minimum 1 300 osobników.
			Siedlisko	Utrzymanie niezadawalającego (U1) stanu zachowania siedliska lub poprawa do stanu właściwego (FV), z uwzględnieniem naturalnych procesów, na powierzchni minimum 500 ha.
19.	A153 Kszyk <i>Gallinago gallinago</i>	r	Populacja	Utrzymanie populacji rozrodzkiej na poziomie minimum 108 par.
			Siedlisko	Poprawa niezadawalającego (U1) stanu zachowania siedliska do stanu właściwego (FV)
			Powierzchnia siedliska	Rozległe kompleksy (20-50 ha) (U1) Utrzymanie niezadawalającej (U1) oceny wskaźnika na 50% stanowisk.
			Charakter terenu	Podmokłe, niezmeliorowane otwarte łąki kośne i pastwiska (FV) Poprawa niezadawalającej (U1) oceny wskaźnika do oceny właściwej (FV) na minimum 4 stanowiskach.
			Głębokość wody	Głębokość wody w okresie lęgowym powyżej 10 cm (FV) Utrzymanie właściwej (FV) oceny wskaźnika na minimum 70% stanowisk.
			Trwałość uwilgotnienia	Woda zalega na co najmniej 50% powierzchni obszaru (kwiecień-lipiec) (FV) Poprawa niezadawalającej (U1) oceny wskaźnika do oceny właściwej (FV) na minimum 5 stanowiskach.
20.	A165 Samotnik <i>Tringa ochropus</i>	r	Populacja	Utrzymanie populacji rozrodzkiej na poziomie minimum 100 par.
			Siedlisko	Utrzymanie właściwego (FV) stanu zachowania siedliska, z uwzględnieniem naturalnych procesów, na minimum 75% stanowisk.
21.	A207 Siniak <i>Columba oenas</i>	r	Populacja	Utrzymanie populacji rozrodzkiej na poziomie minimum 230 par.
			Siedlisko	Utrzymanie niezadawalającego (U1) stanu zachowania siedliska lub poprawa do stanu co najmniej umiarkowanego (FV-2), z uwzględnieniem naturalnych procesów, na powierzchni minimum 460 ha.
22.	A215 Puchacz <i>Bubo bubo</i>	p	Populacja	Nie określa się z uwagi na konieczność wykonania weryfikacji znaczenia obszaru dla lęgowej populacji puchacza.
			Siedlisko	
23.	A223 Włochatka <i>Aegolius funereus</i>	p	Populacja	Utrzymanie populacji rozrodzkiej na poziomie minimum 40 par.
			Siedlisko	Utrzymanie niezadawalającego (U1) stanu zachowania siedliska lub poprawa do stanu właściwego (FV), z uwzględnieniem naturalnych procesów, na powierzchni minimum 1 600 ha.
24.	A224 Lelek <i>Caprimulgus europaeus</i>	r	Populacja	Utrzymanie populacji rozrodzkiej na poziomie minimum 460 par.
			Siedlisko	Utrzymanie niezadawalającego (U1) stanu zachowania siedliska lub poprawa do stanu właściwego (FV), z uwzględnieniem naturalnych procesów, na powierzchni minimum 2 300 ha.
25.	A231 Kraska <i>Coracias garrulus</i>	r	Populacja	Nie określa się z uwagi na konieczność wykonania weryfikacji znaczenia obszaru dla lęgowej populacji kraski.
			Siedlisko	
26.	A236 Dzięcioł czarny <i>Dryocopus martius</i>	p	Populacja	Utrzymanie populacji rozrodzkiej na poziomie minimum 330 par.
			Siedlisko	Utrzymanie niezadawalającego (U1) stanu zachowania siedliska lub poprawa do stanu właściwego (FV), z uwzględnieniem naturalnych procesów, na powierzchni minimum 33 000 ha.

Lp.	Przedmiot ochrony	Typ populacji <sup>1)</sup>	Parametr / wskaźnik stanu ochrony <sup>2)</sup>	Cel działań ochronnych <sup>3)</sup>
27.	A238 Dzięcioł średni <i>Dendrocopos medius</i>	p	Populacja	Utrzymanie populacji rozrodzkiej na poziomie minimum 190 par.
			Siedlisko	Utrzymanie niezadowolającego (U1) stanu zachowania siedliska lub poprawa do stanu właściwego (FV), z uwzględnieniem naturalnych procesów, na powierzchni minimum 950 ha.
28.	A246 Lerka <i>Lullula arborea</i>	r	Populacja	Utrzymanie populacji rozrodzkiej na poziomie minimum 1030 par.
			Siedlisko	Utrzymanie niezadowolającego (U1) stanu zachowania siedliska lub poprawa do stanu właściwego (FV), z uwzględnieniem naturalnych procesów, na powierzchni minimum 10 300 ha.
29.	A292 Brzeczka <i>Locustella luscinioides</i>	r	Populacja	Utrzymanie populacji rozrodzkiej na poziomie minimum 85 par.
			Siedlisko	Utrzymanie właściwego (FV-1) stanu zachowania siedliska, z uwzględnieniem naturalnych procesów, na minimum 60% stanowisk.
30.	A298 Trzciniak <i>Acrocephalus arundinaceus</i>	r	Populacja	Utrzymanie populacji rozrodzkiej na poziomie minimum 420 par.
			Siedlisko	Utrzymanie właściwego (FV-1) stanu zachowania siedliska, z uwzględnieniem naturalnych procesów, na minimum 85% stanowisk.
31.	A307 Jarzębatka <i>Sylvia nisoria</i>	r	Populacja	Utrzymanie populacji rozrodzkiej na poziomie minimum 200 par.
			Siedlisko	Utrzymanie niezadowolającego (U1) stanu zachowania siedliska lub poprawa do stanu właściwego (FV), z uwzględnieniem naturalnych procesów, na powierzchni minimum 5 000 ha.
32.	A320 Muchołówka mała <i>Ficedula parva</i>	r	Populacja	Utrzymanie populacji rozrodzkiej na poziomie minimum 685 par.
			Siedlisko	Utrzymanie niezadowolającego (U1) stanu zachowania siedliska lub poprawa do stanu co najmniej umiarkowanego (FV-2), z uwzględnieniem naturalnych procesów, na powierzchni minimum 27 400 ha.
33.	A321 Muchołówka białoszyja <i>Ficedula albicollis</i>	r	Populacja	Utrzymanie populacji rozrodzkiej na poziomie minimum 75 par.
			Siedlisko	Utrzymanie niezadowolającego (U1) stanu zachowania siedliska lub poprawa do stanu co najmniej umiarkowanego (FV-2), z uwzględnieniem naturalnych procesów, na powierzchni minimum 600 ha.
34.	A338 Gąsiorek <i>Lanius collurio</i>	r	Populacja	Utrzymanie populacji rozrodzkiej na poziomie minimum 650 par.
			Siedlisko	Utrzymanie niezadowolającego (U1) stanu zachowania siedliska lub poprawa do stanu właściwego (FV), z uwzględnieniem naturalnych procesów, na powierzchni minimum 1 950 ha.
35.	A409 Cietrzew <i>Tetrao tetrix</i>	p	Populacja	Utrzymanie liczby tokujących samców na poziomie minimum 4 osobników.
			Siedlisko	Utrzymanie niezadowolającego (U1) stanu zachowania siedliska lub poprawa do stanu właściwego (FV), z uwzględnieniem naturalnych procesów, na powierzchni minimum 1 500 ha.

Załącznik nr 2 do zarządzenia  
Regionalnego Dyrektora Ochrony Środowiska w Olsztynie  
z dnia 29 grudnia 2022 r.

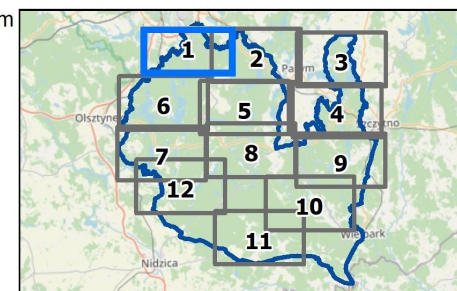
**Załącznik nr 6a**

**Lokalizacja stanowisk wybranych gatunków ptaków i ich siedlisk, będących przedmiotami ochrony obszaru Natura 2000 Puszcza Napiwodzko-Ramucka PLB280007**

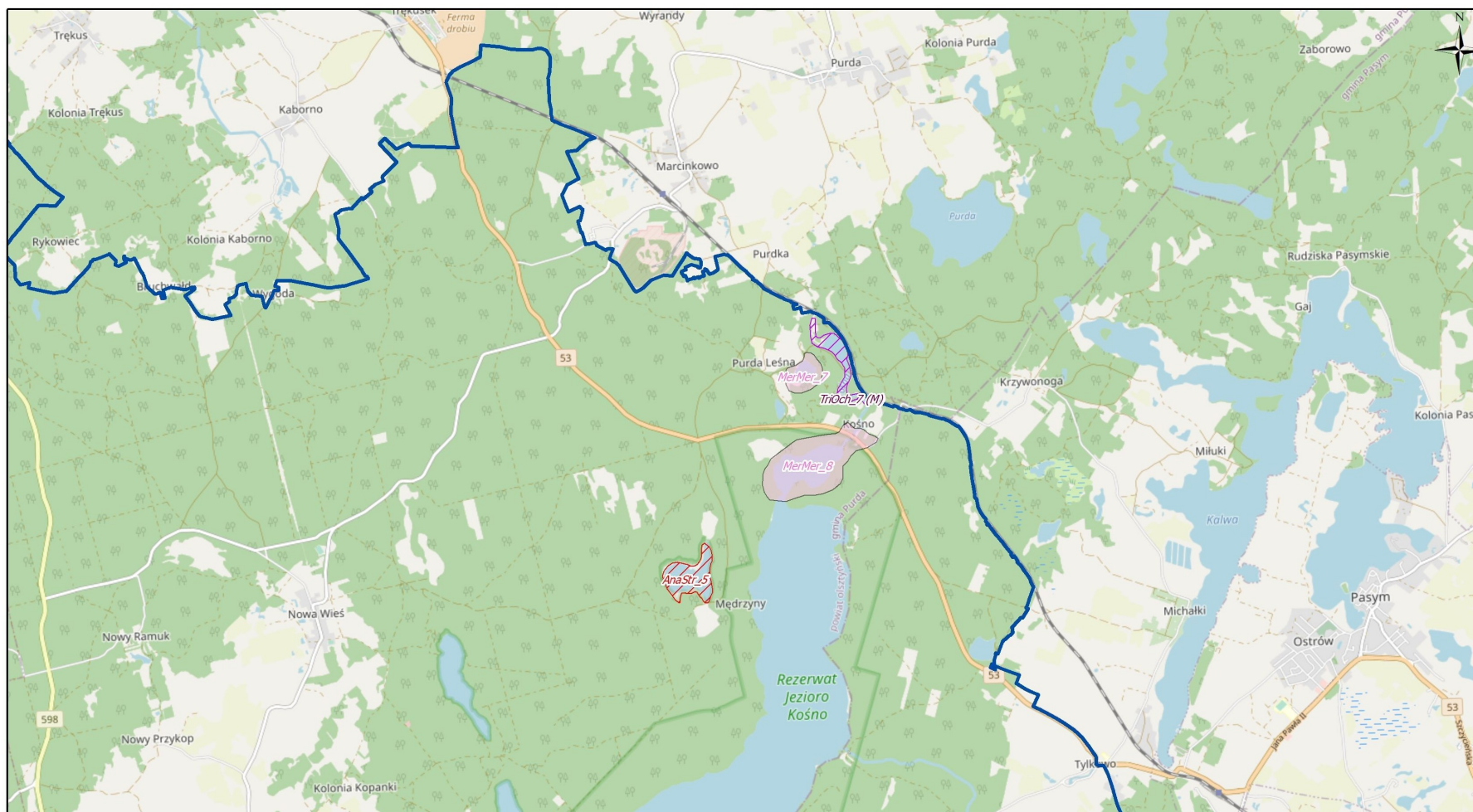


- Legenda**
- granica obszaru Natura 2000 Puszcza Napiwodzko-Ramucka PLB280007
  - Stanowiska gatunków ptaków:
  - TriOch - Samotnik *Tringa ochropus*
  - PodCri - Perkoz dwuczuby *Podiceps cristatus*
  - GalGal - Kszyk *Gallinago gallinago*
  - BucCla - Gągól *Bucephala clangula*
  - AnaStr - Krakwa *Anas strepera*
  - AcrAru - Trzcinia *Acrocephalus arundinaceus*
  - MerMer - Nurogęś *Mergus merganser*
  - LocLus - Brzeczka *Locustella luscinioides*
  - (M) - stanowisko objęte monitoringiem

Strona 1 z 12



Układ współrzędnych: PL-1992  
Dane topograficzne: © autorzy OpenStreetMap (11.10.2022)  
Przygotowanie mapy: Regionalna Dyrekcja Ochrony Środowiska w Olsztynie

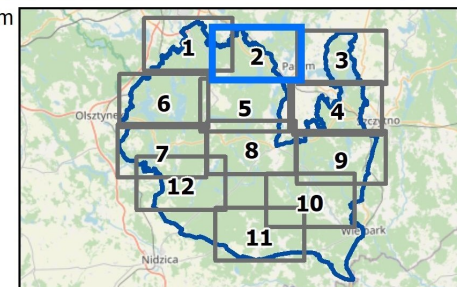


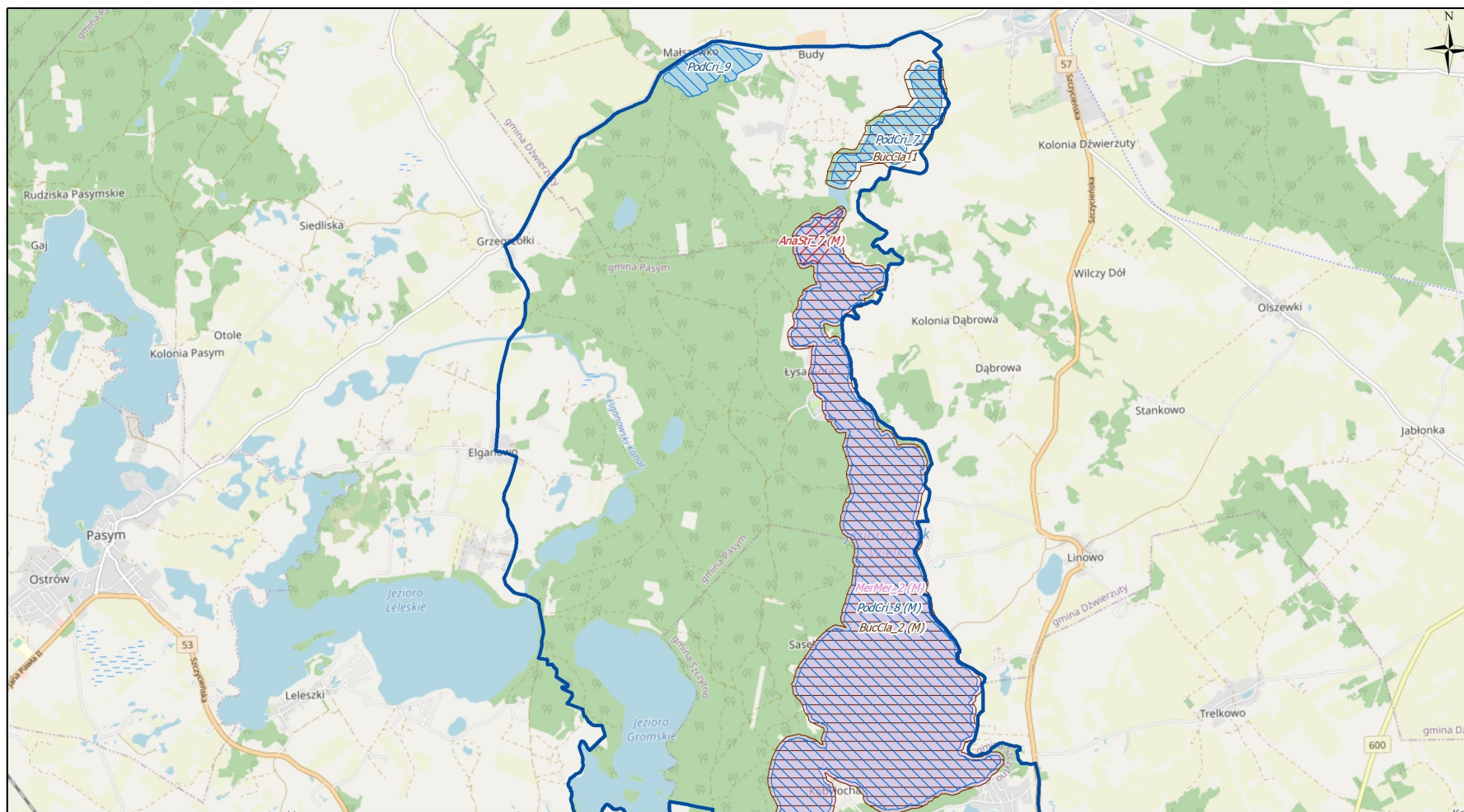
**Legenda**

- granica obszaru Natura 2000 Puszcza Napiwodzko-Ramucka PLB280007
- Stanowiska gatunków ptaków:
- TriOch - Samotnik *Tringa ochropus*
- PodCri - Perkoz dwuczuby *Podiceps cristatus*
- GalGal - Kszyk *Gallinago gallinago*
- BucCla - Gągół *Bucephala clangula*
- AnaStr - Krakwa *Anas strepera*
- AcrAru - Trzciniaś *Acrocephalus arundinaceus*
- MerMer - Nurogęś *Mergus merganser*
- LocLus - Brzeczka *Locustella luscinioides*
- (M) - stanowisko objęte monitoringiem

Układ współrzędnych: PL-1992  
 Dane topograficzne: © autorzy OpenStreetMap (11.10.2022)  
 Przygotowanie mapy: Regionalna Dyrekcja Ochrony Środowiska w Olsztynie

Strona 2 z 12





Legenda

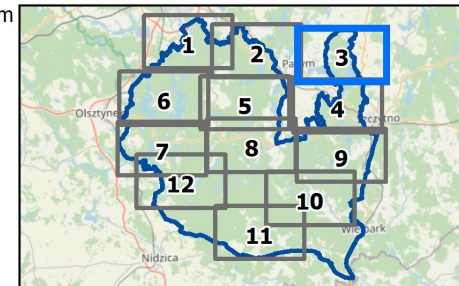
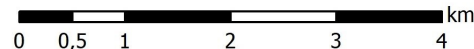
granica obszaru Natura 2000 Puszcza Napiwodzko-Ramucka PLB280007

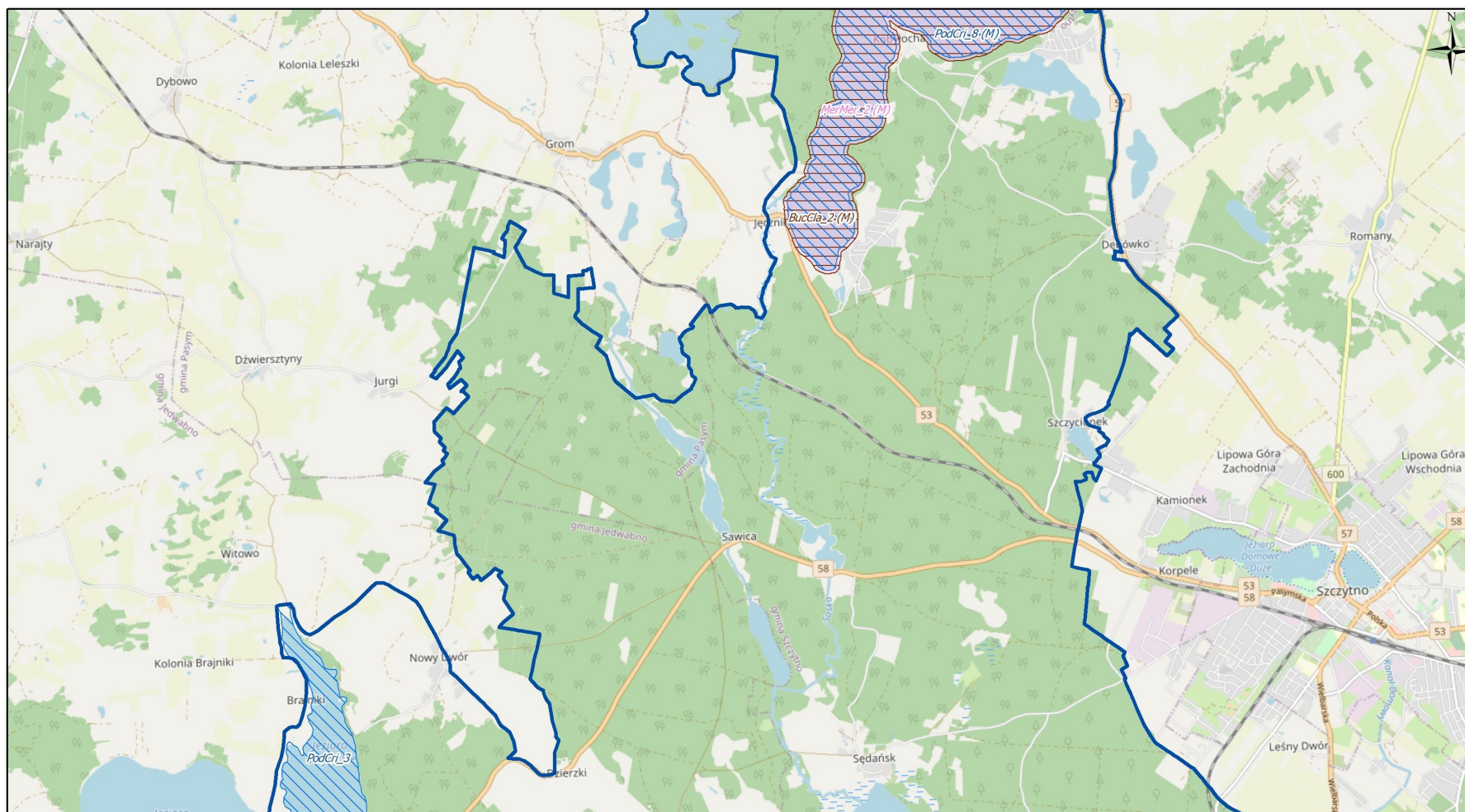
Stanowiska gatunków ptaków:

- TriOch - Samotnik *Tringa ochropus*
- PodCri - Perkoz dwuczuby *Podiceps cristatus*
- GalGal - Kszyk *Gallinago gallinago*
- BucCla - Gągoł *Bucephala clangula*
- AnaStr - Krakwa *Anas strepera*
- AcrAru - Trzcinia *Acrocephalus arundinaceus*
- MerMer - Nurogęs *Mergus merganser*
- LocLus - Brzeczka *Locustella luscinioides*
- (M) - stanowisko objęte monitoringiem

Układ współrzędnych: PL-1992  
 Dane topograficzne: © autorzy OpenStreetMap (11.10.2022)  
 Przygotowanie mapy: Regionalna Dyrekcja Ochrony Środowiska w Olsztynie

Strona 3 z 12





**Legenda**

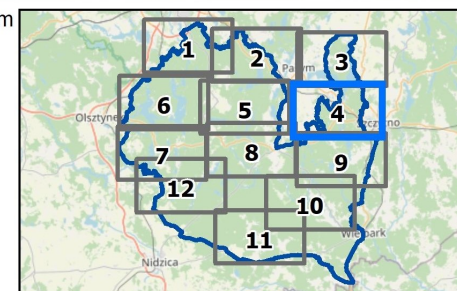
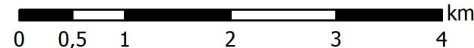
granica obszaru Natura 2000 Puszcza Napiwodzko-Ramucka PLB280007

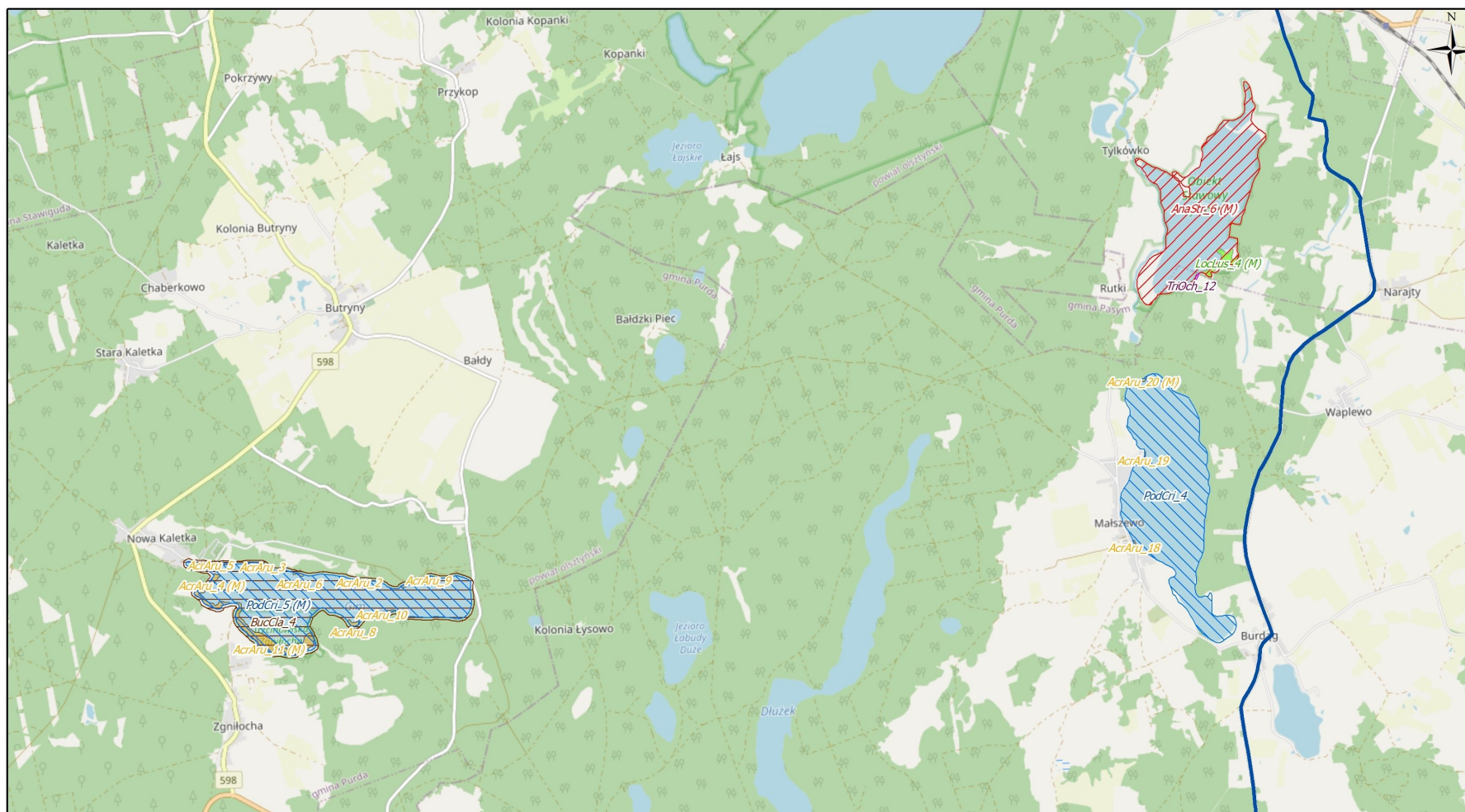
Stanoiska gatunków ptaków:

- TriOch - Samotnik *Tringa ochropus*
- PodCri - Perkoz dwuczuby *Podiceps cristatus*
- GalGal - Kszyk *Gallinago gallinago*
- BucCla - Gągoł *Bucephala clangula*
- AnaStr - Krakwa *Anas strepera*
- AcrAru - Trzcinia *Acrocephalus arundinaceus*
- MerMer - Nurogęs *Mergus merganser*
- LocLus - Brzeczka *Locustella luscinioides*
- (M) - stanowisko objęte monitoringiem

Układ współrzędnych: PL-1992  
 Dane topograficzne: © autorzy OpenStreetMap (11.10.2022)  
 Przygotowanie mapy: Regionalna Dyrekcja Ochrony Środowiska w Olsztynie

Strona 4 z 12





**Legenda**

granicza obszaru Natura 2000 Puszcza Napiwodzko-Ramucka PLB280007

Stanoiska gatunków ptaków:

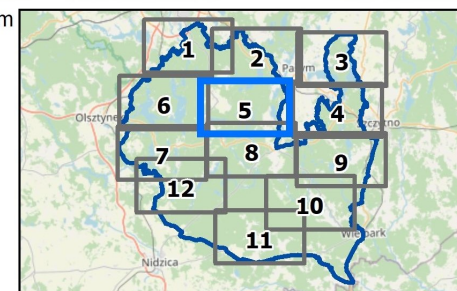
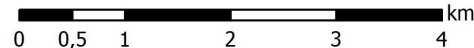
- TriOch - Samotnik *Tringa ochropus*
- PodCri - Perkoz dwuczuby *Podiceps cristatus*
- GalGal - Kszyk *Gallinago gallinago*
- BucCla - Gągoł *Bucephala clangula*
- AnaStr - Krakwa *Anas strepera*
- AcrAru - Trzcinia *Acrocephalus arundinaceus*
- MerMer - Nurogęs *Mergus merganser*
- LocLus - Brzeczka *Locustella luscinioides*
- (M) - stanowisko objęte monitoringiem

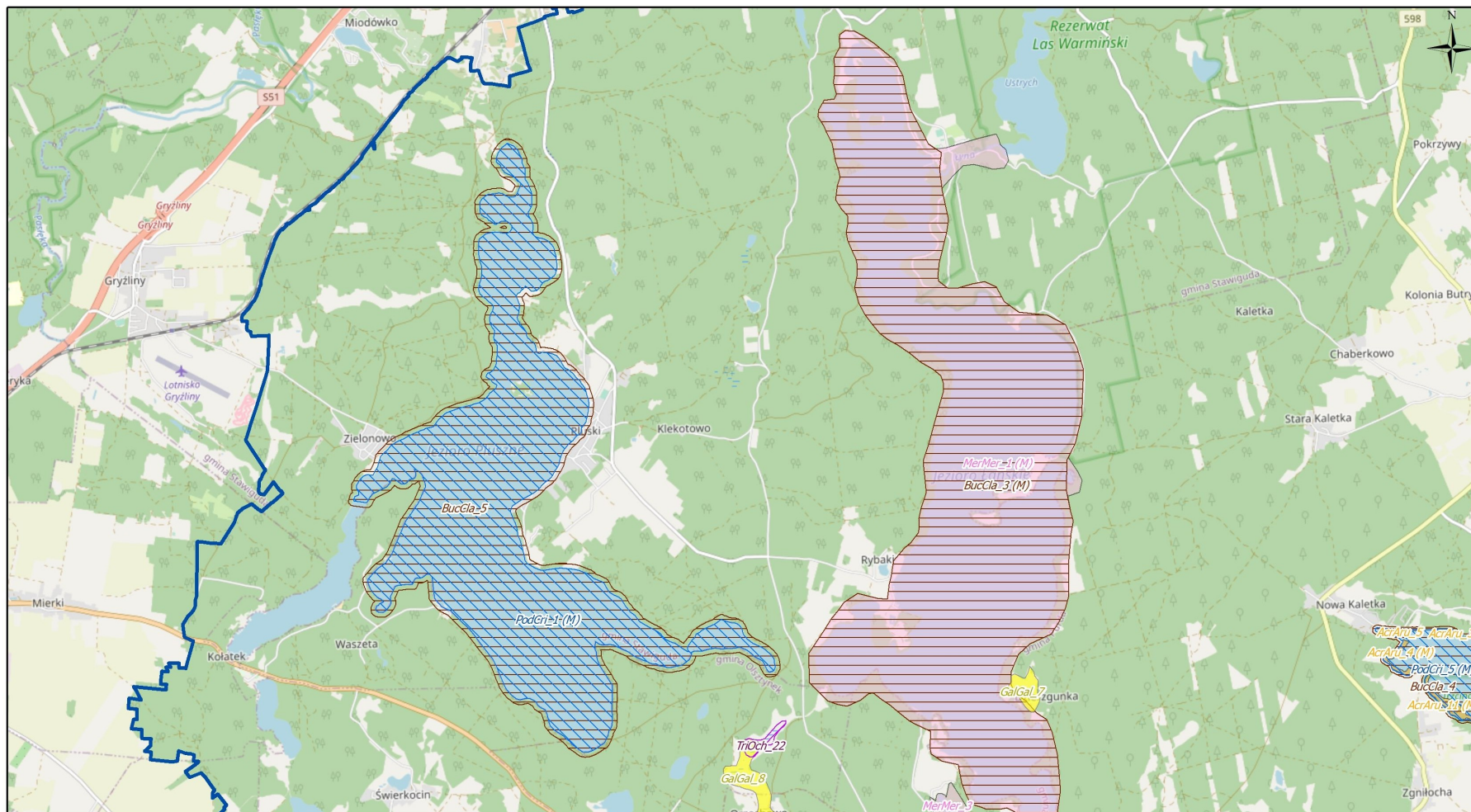
Układ współrzędnych: PL-1992

Dane topograficzne: © autorzy OpenStreetMap (11.10.2022)

Przygotowanie mapy: Regionalna Dyrekcja Ochrony Środowiska w Olsztynie

Strona 5 z 12



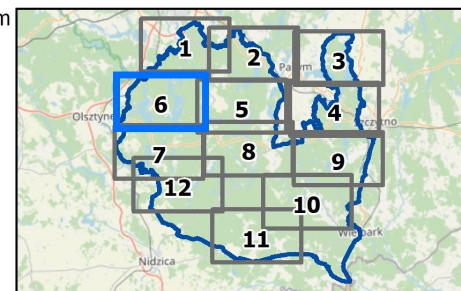


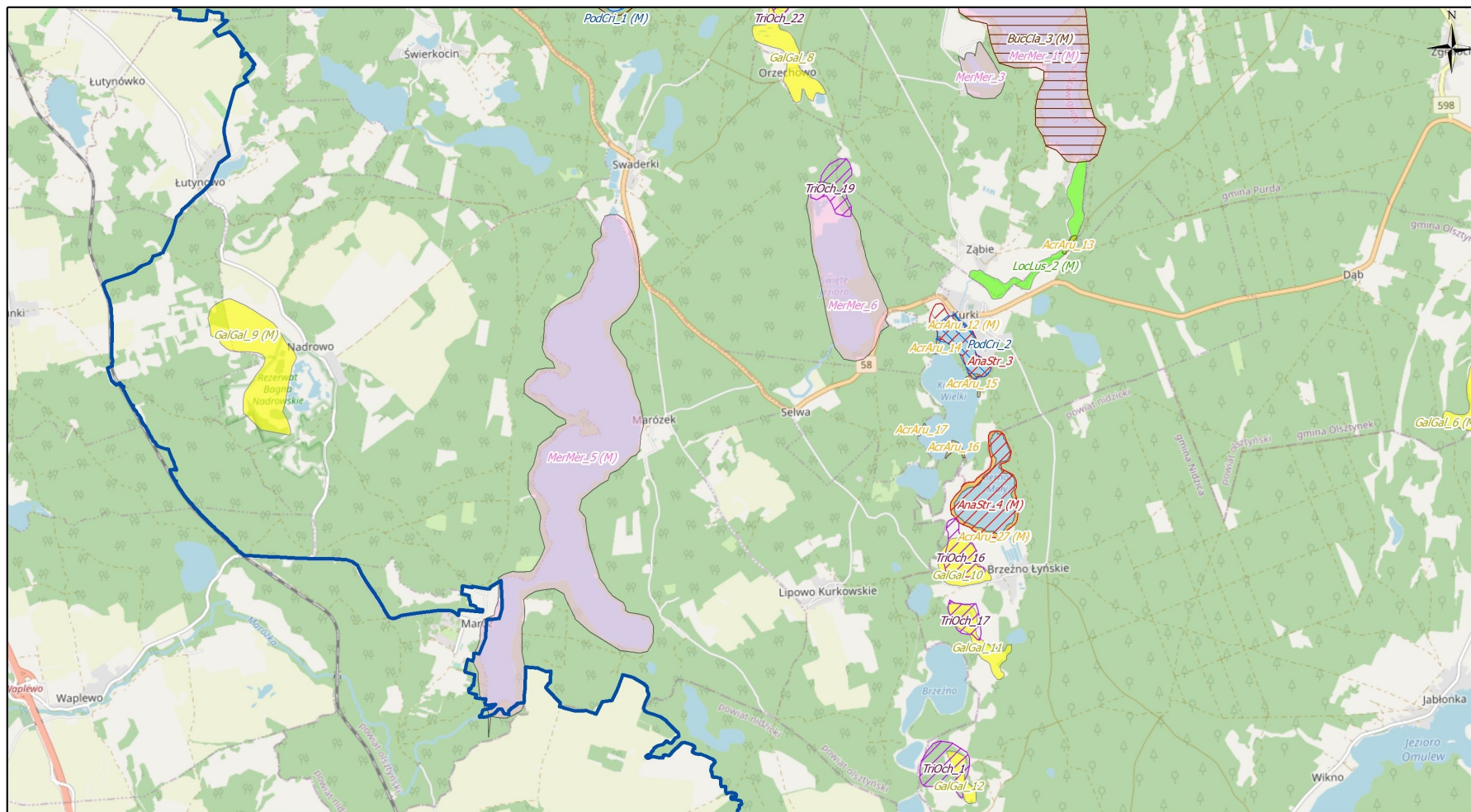
**Legenda**  
 [Symbol] granica obszaru Natura 2000 Puszcza Napiwodzko-Ramucka PLB280007

- Stanowiska gatunków ptaków:
- [Symbol] TriOch - Samotnik *Tringa ochropus*
  - [Symbol] PodCri - Perkoz dwuczuby *Podiceps cristatus*
  - [Symbol] GalGal - Kszyk *Gallinago gallinago*
  - [Symbol] BucCla - Gągoł *Bucephala clangula*
  - [Symbol] AnaStr - Krakwa *Anas strepera*
  - [Symbol] AcrAru - Trzciniaś *Acrocephalus arundinaceus*
  - [Symbol] MerMer - Nurogęś *Mergus merganser*
  - [Symbol] LocLus - Brzeczka *Locustella luscinioides*
  - (M) - stanowisko objęte monitoringiem

Układ współrzędnych: PL-1992  
 Dane topograficzne: © autorzy OpenStreetMap (11.10.2022)  
 Przygotowanie mapy: Regionalna Dyrekcja Ochrony Środowiska w Olsztynie

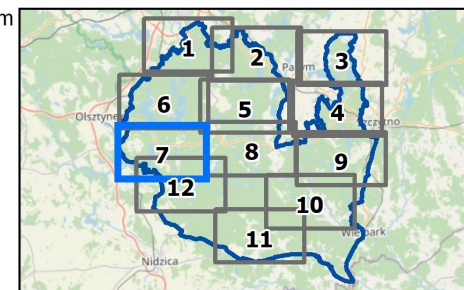
Strona 6 z 12



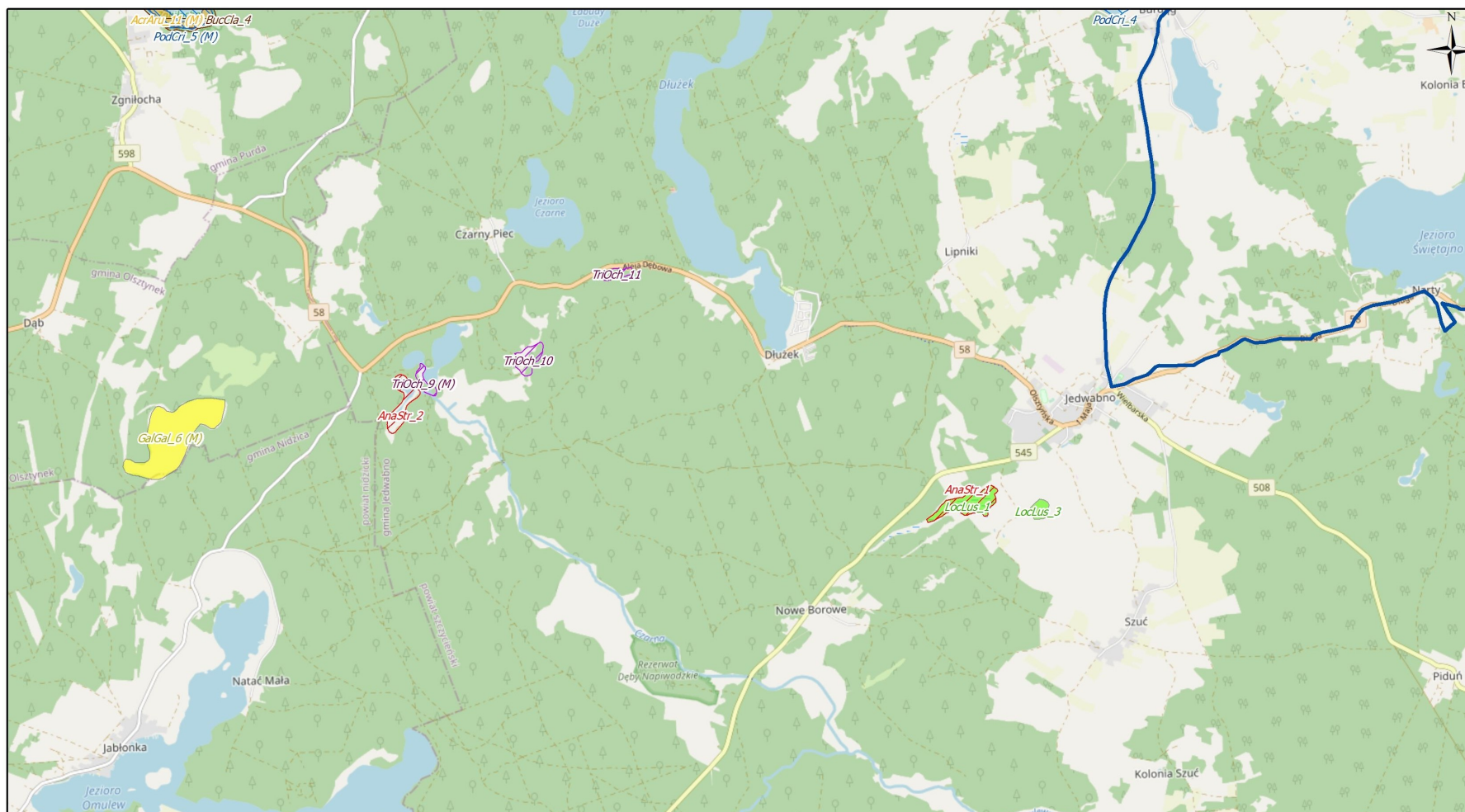


- Legenda**
- granica obszaru Natura 2000 Puszcza Napiwodzko-Ramucka PLB280007
  - Stanowiska gatunków ptaków:
  - TriOch - Samotnik *Tringa ochropus*
  - PodCri - Perkoz dwuczuby *Podiceps cristatus*
  - GalGal - Kszyk *Gallinago gallinago*
  - BucCla - Gągół *Bucephala clangula*
  - AnaStr - Krakwa *Anas strepera*
  - AcrAru - Trzciniaak *Acrocephalus arundinaceus*
  - MerMer - Nurogęś *Mergus merganser*
  - LocLus - Brzeczka *Locustella luscinioides*
  - (M) - stanowisko objęte monitoringiem

Strona 7 z 12



Układ współrzędnych: PL-1992  
 Dane topograficzne: © autorzy OpenStreetMap (11.10.2022)  
 Przygotowanie mapy: Regionalna Dyrekcja Ochrony Środowiska w Olsztynie



**Legenda**

granica obszaru Natura 2000 Puszcza Napiwodzko-Ramucka PLB280007

Stanoiska gatunków ptaków:

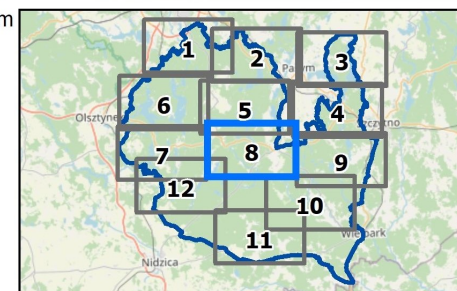
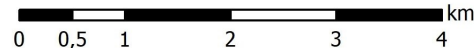
- TriOch - Samotnik *Tringa ochropus*
- PodCri - Perkoz dwuczuby *Podiceps cristatus*
- GalGal - Kszczyk *Gallinago gallinago*
- BucCla - Gągoł *Bucephala clangula*
- AnaStr - Krakwa *Anas strepera*
- AcrAru - Trzcinia *Acrocephalus arundinaceus*
- MerMer - Nurogęś *Mergus merganser*
- LoCLus - Brzeczka *Locustella luscinioides*
- (M) - stanowisko objęte monitoringiem

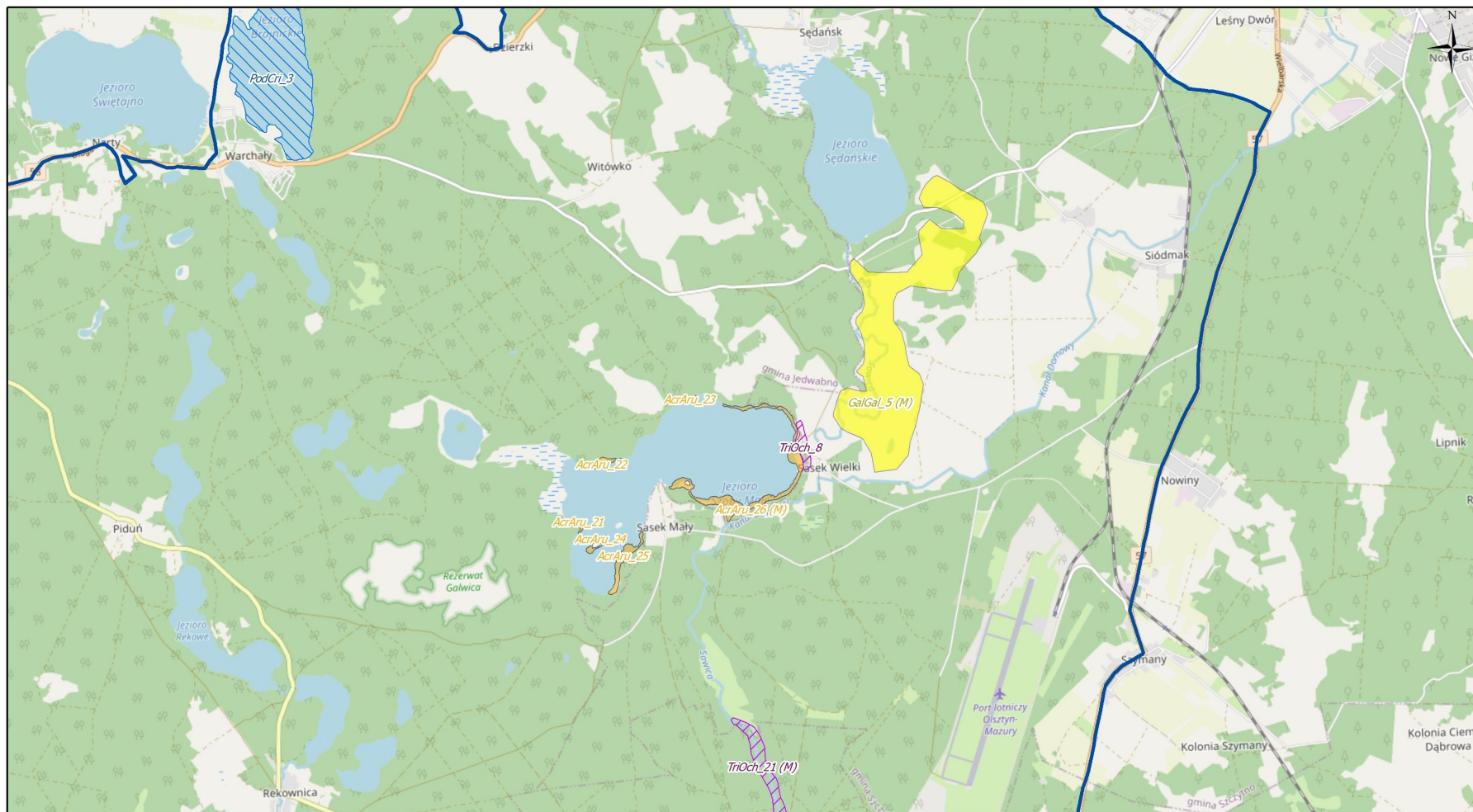
Układ współrzędnych: PL-1992

Dane topograficzne: © autorzy OpenStreetMap (11.10.2022)

Przygotowanie mapy: Regionalna Dyrekcja Ochrony Środowiska w Olsztynie

Strona 8 z 12





**Legenda**

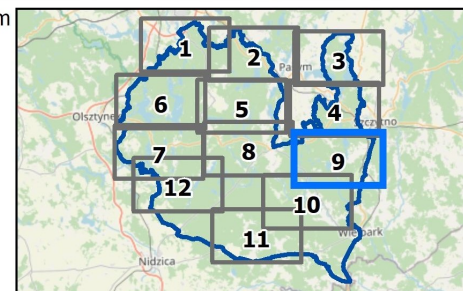
granica obszaru Natura 2000 Puszcza Napiwodzko-Ramucka PLB280007

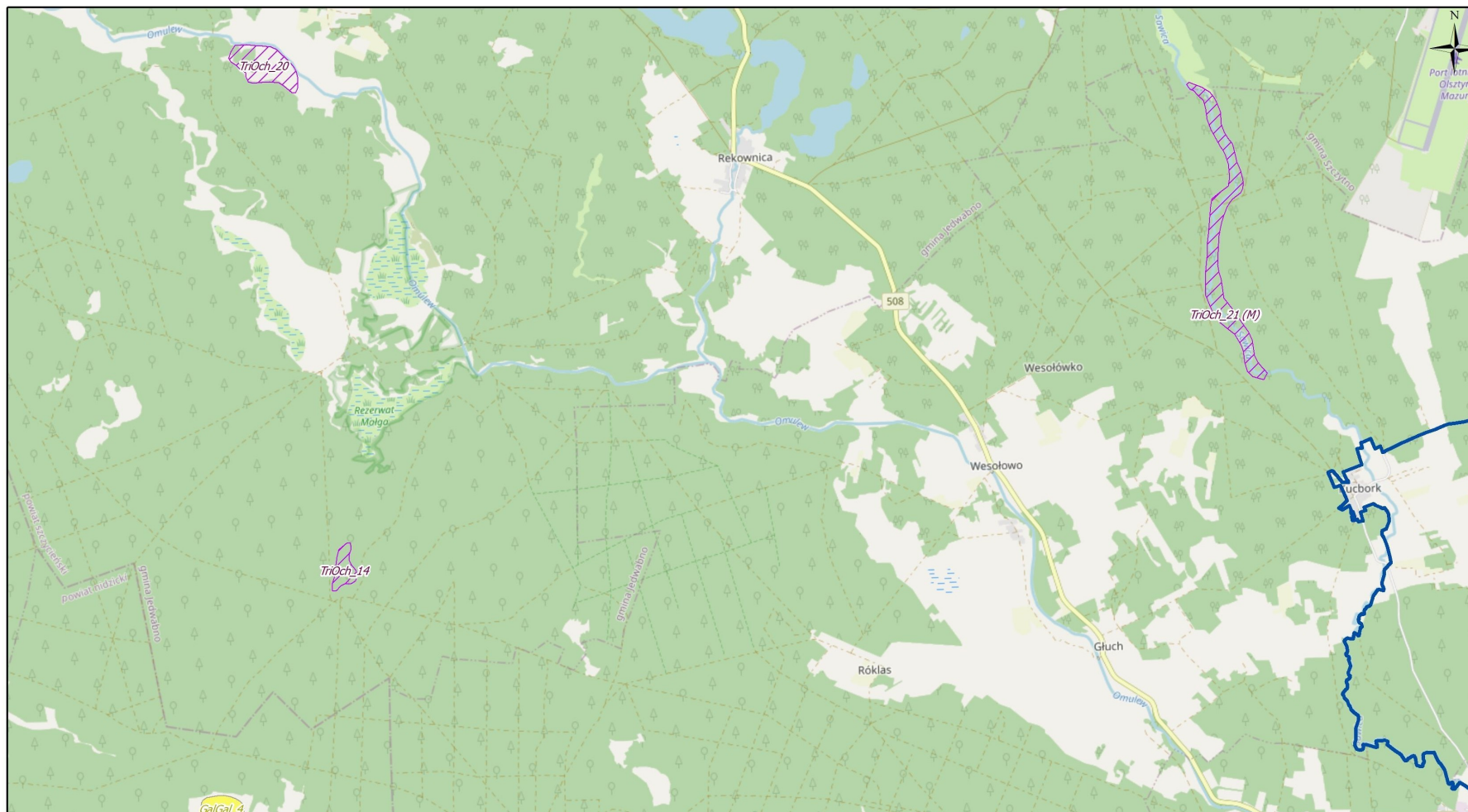
Stanoiska gatunków ptaków:

- TriOch - Samotnik *Tringa ochropus*
- PodCri - Perkoz dwuczuby *Podiceps cristatus*
- GalGal - Kszyk *Gallinago gallinago*
- BucCla - Gągoł *Bucephala clangula*
- AnaStr - Krakwa *Anas strepera*
- AcrAru - Trzciniaak *Acrocephalus arundinaceus*
- MerMer - Nurogęs *Mergus merganser*
- LocLus - Brzeczka *Locustella luscinioides*
- (M) - stanowisko objęte monitoringiem

Układ współrzędnych: PL-1992  
 Dane topograficzne: © autorzy OpenStreetMap (11.10.2022)  
 Przygotowanie mapy: Regionalna Dyrekcja Ochrony Środowiska w Olsztynie

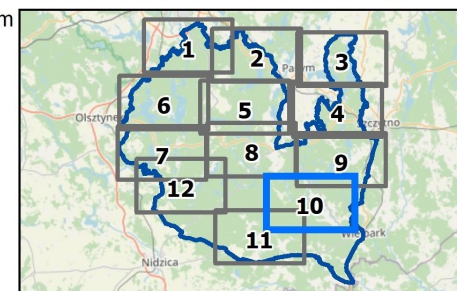
Strona 9 z 12



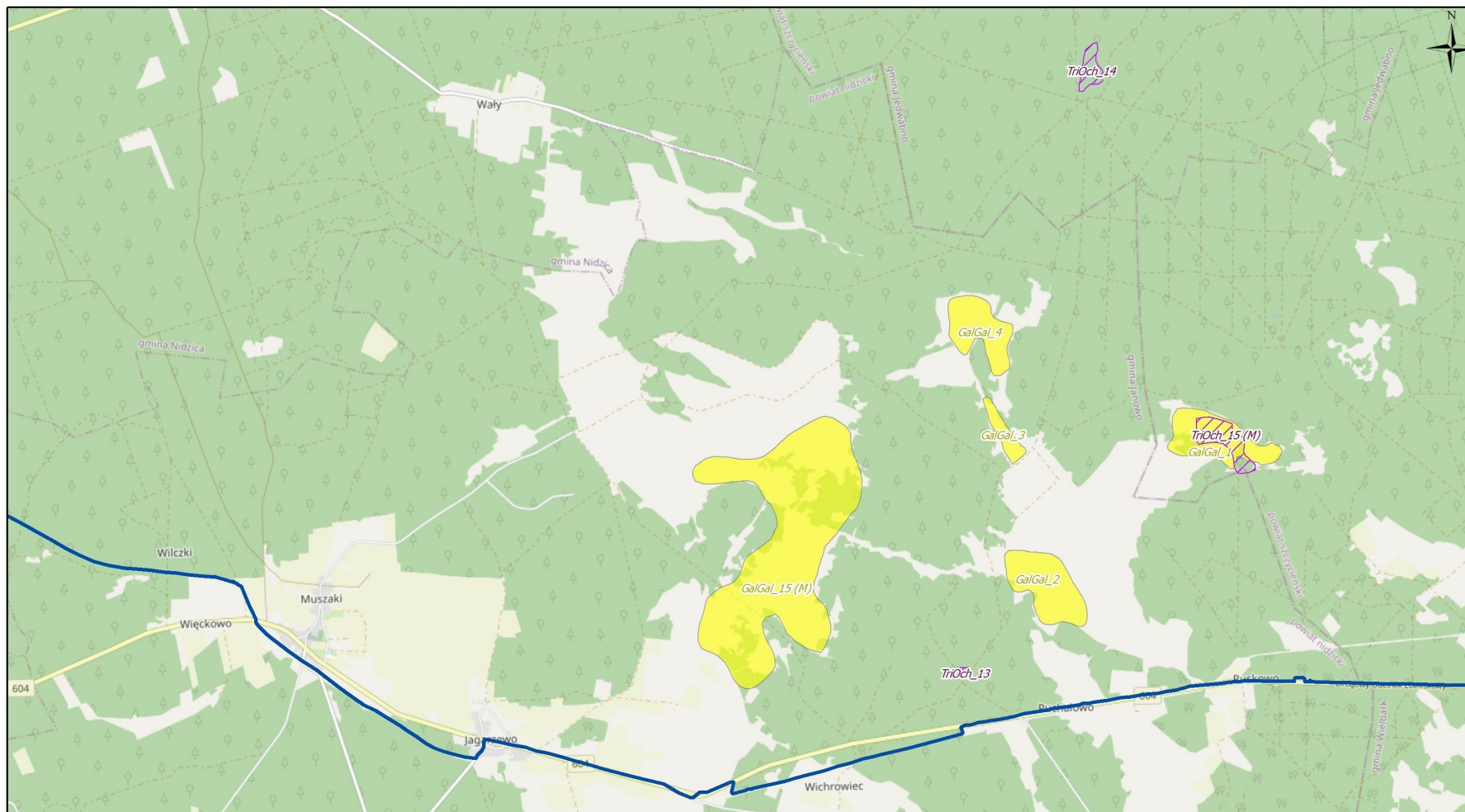


- Legenda**
- granica obszaru Natura 2000 Puszcza Napiwodzko-Ramucka PLB280007
  - Stanowiska gatunków ptaków:
  - TriOch - Samotnik *Tringa ochropus*
  - PodCri - Perkoz dwuczuby *Podiceps cristatus*
  - GalGal - Kszyk *Gallinago gallinago*
  - BucCla - Gągoł *Bucephala clangula*
  - AnaStr - Krakwa *Anas strepera*
  - AcrAru - Trzcinia *Acrocephalus arundinaceus*
  - MerMer - Nurogęś *Mergus merganser*
  - LocLus - Brzeczka *Locustella luscinioides*
  - (M) - stanowisko objęte monitoringiem

Strona 10 z 12



Układ współrzędnych: PL-1992  
 Dane topograficzne: © autorzy OpenStreetMap (11.10.2022)  
 Przygotowanie mapy: Regionalna Dyrekcja Ochrony Środowiska w Olsztynie



**Legenda**

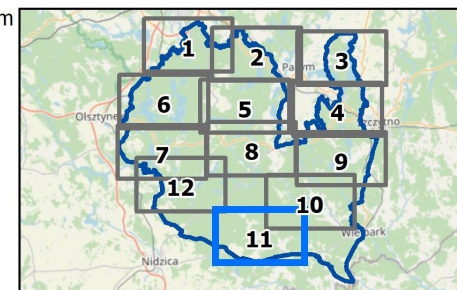
granica obszaru Natura 2000 Puszcza Napiwodzko-Ramucka PLB280007

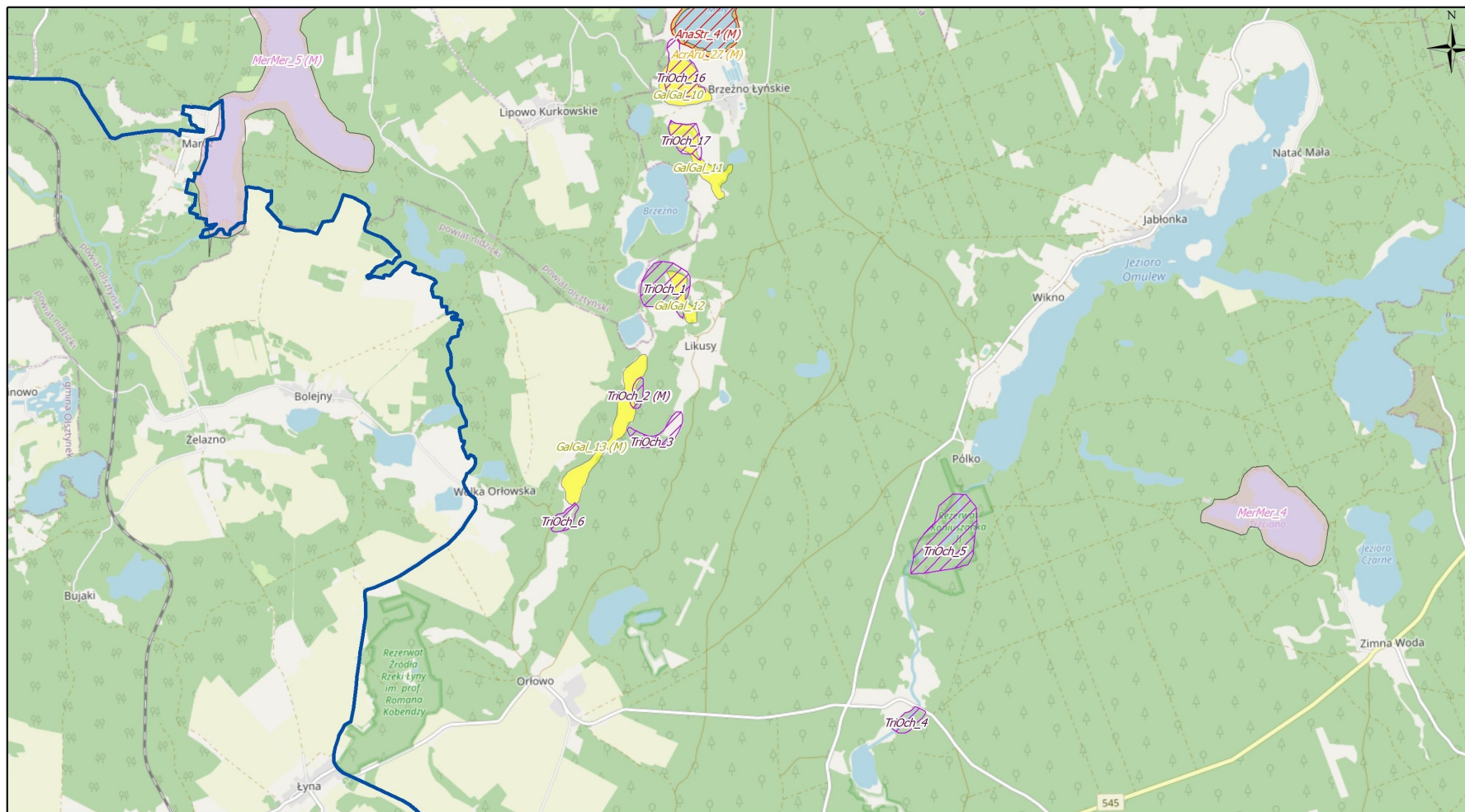
Stanoiska gatunków ptaków:

- TriOch - Samotnik *Tringa ochropus*
- PodCri - Perkoz dwuczuby *Podiceps cristatus*
- GalGal - Kszyk *Gallinago gallinago*
- BucCla - Gągoł *Bucephala clangula*
- AnaStr - Krakwa *Anas strepera*
- AcrAru - Trzcinia *Acrocephalus arundinaceus*
- MerMer - Nurogęś *Mergus merganser*
- LocLus - Brzeczka *Locustella luscinioides*
- (M) - stanowisko objęte monitoringiem

Układ współrzędnych: PL-1992  
 Dane topograficzne: © autorzy OpenStreetMap (11.10.2022)  
 Przygotowanie mapy: Regionalna Dyrekcja Ochrony Środowiska w Olsztynie

Strona 11 z 12





**Legenda**

granicza obszaru Natura 2000 Puszcza Napiwodzko-Ramucka PLB280007

Stanoiska gatunków ptaków:

- TrIOch - Samotnik *Tringa ochropus*
- PodCri - Perkoz dwuczuby *Podiceps cristatus*
- GalGal - Kszczyk *Gallinago gallinago*
- BucCla - Gągoł *Bucephala clangula*
- AnaStr - Krakwa *Anas strepera*
- AcrAru - Trzciniaak *Acrocephalus arundinaceus*
- MerMer - Nurogęś *Mergus merganser*
- LocLus - Brzeczka *Locustella luscinioides*
- (M) - stanowisko objęte monitoringiem

Układ współrzędnych: PL-1992  
 Dane topograficzne: © autorzy OpenStreetMap (11.10.2022)  
 Przygotowanie mapy: Regionalna Dyrekcja Ochrony Środowiska w Olsztynie

Strona 12 z 12

