



DZIENNIK URZĘDOWY

WOJEWÓDZTWA WARMIŃSKO-MAZURSKIEGO

Olsztyn, dnia 10 lutego 2023 r.

Poz. 969

ROZPORZĄDZENIE NR 6 WOJEWODY WARMIŃSKO - MAZURSKIEGO

z dnia 10 lutego 2023 r.

w sprawie zwalczania wysoce zjadliwej grypy ptaków (HPAI)

Na podstawie art. 46 ust. 3 pkt 1, 3 lit. b, 4, 7, 8a, 8d lit c, 8f, 8j, 10 ustawy z dnia 11 marca 2004 r. o ochronie zdrowia zwierząt oraz zwalczaniu chorób zakaźnych zwierząt (Dz. U. z 2020 r. poz. 1421, Dz. U. z 2022 r. poz. 1570) oraz art. 60 lit b), art. 64-65 rozporządzenia Parlamentu Europejskiego i Rady (UE) 2016/429 z dnia 9 marca 2016 r. w sprawie przenośnych chorób zwierząt oraz zmieniające i uchylające niektóre akty w dziedzinie zdrowia zwierząt („Prawo o zdrowiu zwierząt”) (Dz. Urz. L. 84 UE. z 31.3.2016 r. str. 1, z późn.zm.) i art. 21 ust. 1-2, art. 25, art. 27, art. 40, art. 42, rozporządzenia Delegowanego Komisji (UE) 2020/687 z dnia 17 grudnia 2019 r. uzupełniające rozporządzenie Parlamentu Europejskiego i Rady (UE) 2016/429 w odniesieniu do przepisów dotyczących zapobiegania niektórym chorobom umieszczonym w wykazie oraz ich zwalczania (Dz. Urz. L 174 z 3.6.2020 r., str. 64), a także w związku ze stwierdzeniem ogniska choroby zakaźnej- wysoce zjadliwej grypy ptaków (HPAI) na terenie powiatu działdowskiego, w gminie Lidzbark, w miejscowości Kiełpiny, zarządza się, co następuje:

§ 1. Ustanawia się obszar objęty ograniczeniami składający się z:

- 1) obszaru zapowietrzonego, o którym mowa w § 2 ust. 1;
- 2) obszaru zagrożonego, o którym mowa w § 2 ust. 2.

§ 2. 1. Za obszar zapowietrzony wysoce zjadliwą grypą ptaków (HPAI), zwany dalej obszarem zapowietrzonym, uznaje się teren obejmujący:

- 1) w powiecie działdowskim:
 - a) w gminie Lidzbark, miejscowości: Kiełpiny, Tarczyny, obszar administracyjny miejscowości Ciechanówko na północ od linii poprowadzonej przez miejscowości Kowaliki i Wąpiersk;
 - b) w gminie Rybno, miejscowości: Grądy, obszar administracyjny miejscowości Gronowo na południe od linii poprowadzonej przez miejscowości Wery i Ostaszewo;
- 2) w powiecie nowomiejskim:
 - a) w gminie Grodziczno, miejscowości: Rynek, obszar administracyjny miejscowości Nowe Grodziczno na południe od linii poprowadzonej przez miejscowości Mroczo i Dębień, obszar administracyjny miejscowości Ostaszewo na południe od linii poprowadzonej przez miejscowości Mroczenko i Gronowo, obszar administracyjny miejscowości Trzcina na wschód od linii poprowadzonej przez miejscowości Montowo i Słup.

2. Za obszar zagrożony wystąpieniem wysoce zjadliwej grypy ptaków (HPAI), zwany dalej obszarem zagrożonym, uznaje się teren obejmujący:

- 1) w powiecie działdowskim:

- a) w gminie Lidzbark, miejscowości: Jeleń, Koty, Lidzbark, Podcibórz, Słup, Wąpiersk, Wleusk, Zalesie, obszar administracyjny miejscowości Cibórz na północ od linii poprowadzonej przez miejscowości Turza Wielka i Klonowo, obszar administracyjny miejscowości Ciechanówko na południe od linii poprowadzonej przez miejscowości Kowaliki i Wąpiersk, obszar administracyjny miejscowości Klonowo na północ od linii poprowadzonej przez miejscowości Janówko i Bełk;
 - b) w gminie Rybno, miejscowości: Dębień, Grabacz, Hartowiec, Jeglia, Kopaniarze, Koszelewki, Rumian, Rybno, Truszczyny, Tuczeki, Wery, obszar administracyjny miejscowości Gronowo na północ od linii poprowadzonej przez miejscowości Wery i Ostaszewo, obszar administracyjny miejscowości Koszelewy na zachód od linii poprowadzonej przez miejscowości Prusy i Murawki;
 - c) w gminie Płońnica obszar administracyjny miejscowości Murawki na zachód od linii poprowadzonej przez miejscowości Koszelewy i Bełk, obszar administracyjny miejscowości Płońnica na zachód od linii poprowadzonej przez miejscowości Koszelewy i Bełk, obszar administracyjny miejscowości Turza Mała na zachód od linii poprowadzonej przez miejscowości Koszelewy i Bełk;
- 2) w powiecie nowomiejskim:
- a) w gminie Grodziczno, miejscowości: Boleszyn, Grodziczno, Kowaliki, Linowiec, Lorki, Mroczenko, Mroczo, Zwiniarz, obszar administracyjny miejscowości Montowo na południe od linii poprowadzonej przez miejscowości Świniarc oraz most nad rzeką Struga w miejscowości Linowiec, obszar administracyjny miejscowości Nowe Grodziczno na północ od linii poprowadzonej przez miejscowości Mroczo i Dębień, obszar administracyjny miejscowości Ostaszewo na północ od linii poprowadzonej przez miejscowości Mroczenko i Gronowo, obszar administracyjny miejscowości Świniarc na południe od linii poprowadzonej przez miejscowości Kuligi i Gutowo, obszar administracyjny miejscowości Trzcina na zachód od linii poprowadzonej przez miejscowości Montowo i Słup;
 - b) w gminie Kurzętnik obszar administracyjny miejscowości Sugajenko na wschód od linii poprowadzonej przez miejscowości Sugajno i Zajączkowo;
 - c) w gminie Nowe Miasto Lubawskie obszar administracyjny miejscowości Gwiżdżyny na wschód od linii poprowadzonej przez miejscowości Sugajno i Zajączkowo, obszar administracyjny miejscowości Tylice na wschód od linii poprowadzonej przez miejscowości Linowiec i Krzemieniewo.
3. Obszary, o których mowa w ust. 1 i 2 przedstawia poglądowa mapa stanowiąca załącznik do rozporządzenia.
- § 3. 1.** Na obszarze zapowietrzonym, o którym mowa w § 2 ust. 1, nakazuje się:
- 1) utrzymywanie drobiu lub innych ptaków w odosobnieniu, w kurnikach lub innych zamkniętych obiektach budowlanych lub w innym zamkniętym miejscu w gospodarstwie;
 - 2) usunięcie zwłok drobiu lub innych ptaków z terenu gospodarstwa;
 - 3) niezwłoczne czyszczenie i odkażanie środków transportu i sprzętu wykorzystywanych do transportu drobiu lub innych ptaków, ich mięsa, paszy, ściółki lub nawozów naturalnych, innych środków transportu wjeżdżających do gospodarstwa lub z niego wyjeżdżających oraz innych przedmiotów lub substancji, które mogły zostać skażone wirusem wysoce zjadliwej grypy ptaków;
 - 4) stosowanie środków bezpieczeństwa biologicznego przez osoby wchodzące do gospodarstwa lub z niego wychodzące, w celu wykluczenia rozprzestrzeniania się wysoce zjadliwej grypy ptaków; w szczególności wyłożenie mat dezynfekcyjnych przed wejściami, wyjściami, wjazdami i wyjazdami do i z gospodarstw utrzymujących drób oraz odkażanie rąk i obuwia przez osoby wchodzące z gospodarstwa oraz z niego wychodzące;
 - 5) posiadaczowi drobiu lub innych ptaków:
 - a) prowadzenie wykazu osób wchodzących do gospodarstwa lub z niego wychodzących, z wyłączeniem pomieszczeń mieszkalnych;
 - b) niezwłoczne informowanie właściwego terytorialnie powiatowego lekarza weterynarii o zwiększonej zachorowalności lub śmiertelności lub znacznym obniżeniu produktywności zwierząt utrzymywanych w gospodarstwie;

- 6) oznakowanie obszaru, poprzez ustawienie na zewnętrznej granicy tych obszarów, na ustalonych przez właściwe organy drogach publicznych lub drogach wewnętrznych, tablic ostrzegawczych z czarnym napisem na żółtym tle o następującej treści:

„UWAGA!

WYSOCE ZJADLIWA GRYPA PTAKÓW OBSZAR ZAPOWIETRZONY”

Tablice i napisy mają mieć takie wymiary, aby były czytelne z odległości co najmniej 100 metrów, oznakowane w sposób trwały, nie podlegający działaniu czynników atmosferycznych.

2. Na obszarze zapowietrzonym, o którym mowa w § 2 ust. 1, zakazuje się:

- 1) wyprowadzania z gospodarstwa i wprowadzania do niego drobiu lub innych ptaków bez zgody właściwego powiatowego lekarza weterynarii;
- 2) wywożenia lub rozrzucania ściółki lub nawozów naturalnych bez zgody właściwego powiatowego lekarza weterynarii;
- 3) organizowania targów, wystaw, pokazów lub konkursów, gdzie są gromadzone drób lub inne ptaki;
- 4) przemieszczania i transportu drobiu lub innych ptaków, w tym piskląt jednodniowych, drobiu odchowanego do rozpoczęcia nieśności, jaj wylęgowych oraz konsumpcyjnych bez zgody właściwego powiatowego lekarza weterynarii;
- 5) transportu mięsa drobiowego z zakładów zlokalizowanych na obszarze zapowietrzonym bez zgody właściwego powiatowego lekarza weterynarii.

§ 4. 1. Na obszarze zagrożonym, o którym mowa w § 2 ust. 2, nakazuje się:

- 1) niezwłoczne usuwanie zwłok drobiu lub innych ptaków z terenu gospodarstwa;
- 2) niezwłoczne czyszczenie i odkażanie środków transportu i sprzętu wykorzystywanych do transportu drobiu lub innych ptaków, ich mięsa, paszy, ściółki lub nawozów naturalnych oraz innych przedmiotów lub substancji, które mogły zostać skażone wirusem wysoce zjadliwej grypy ptaków;
- 3) stosowanie środków bezpieczeństwa biologicznego przez osoby wchodzące do gospodarstwa lub z niego wychodzące, w celu wykluczenia rozprzestrzeniania się wysoce zjadliwej grypy ptaków; w szczególności wyłożenie mat dezynfekcyjnych przed wejściami, wyjściami, wjazdami i wyjazdami do i z gospodarstw utrzymujących drób oraz odkażanie rąk i obuwia przez osoby wchodzące z gospodarstwa oraz z niego wychodzące;
- 4) niezwłoczne informowanie o zwiększonej zachorowalności lub śmiertelności lub znacznym obniżeniu produktywności zwierząt utrzymywanych w gospodarstwie;
- 5) oznakowanie obszaru, poprzez ustawienie na zewnętrznej granicy tych obszarów, na ustalonych przez właściwe organy drogach publicznych lub drogach wewnętrznych, tablic ostrzegawczych z czarnym napisem na żółtym tle o następującej treści:

„UWAGA!

WYSOCE ZJADLIWA GRYPA PTAKÓW OBSZAR ZAGROŻONY”

Tablice i napisy mają mieć takie wymiary, aby były czytelne z odległości co najmniej 100 metrów, oznakowane w sposób trwały, nie podlegający działaniu czynników atmosferycznych.

2. Na obszarze zagrożonym, o którym mowa w § 2 ust. 2, zakazuje się:

- 1) wprowadzania i wyprowadzania z gospodarstwa gdzie jest utrzymywany drób, drobiu lub innych ptaków utrzymywanych w gospodarstwie, bez zgody właściwego powiatowego lekarza weterynarii;
- 2) wywożenia lub rozrzucania ściółki lub nawozów naturalnych bez zgody właściwego powiatowego lekarza weterynarii;
- 3) organizowania targów, wystaw, pokazów lub konkursów, gdzie są gromadzone drób lub inne ptaki;
- 4) przemieszczania i transportu drobiu lub innych ptaków, w tym piskląt jednodniowych, drobiu odchowanego do rozpoczęcia nieśności, jaj wylęgowych oraz konsumpcyjnych bez zgody właściwego powiatowego lekarza weterynarii;

5) transportu mięsa drobiowego z zakładów zlokalizowanych na obszarze zagrożonym bez zgody właściwego powiatowego lekarza weterynarii.

§ 5. Na obszarze określonym w § 1 pkt 1 i pkt 2 nakazuje się:

- 1) przeprowadzić poszukiwanie padłych, dzikich ptaków - w terminie 7 dni od dnia wejścia w życie rozporządzenia;
- 2) zgłaszanie przypadków padnięć dzikich ptaków lub podejrzenia wystąpienia u nich grypy ptaków.

§ 6. Nakazuje się wyłożenie przez zarządców dróg publicznych, w miejscach wskazanych przez Powiatowego Lekarza Weterynarii w Działdowie mat dezynfekcyjnych nawilżonych środkiem dezynfekcyjnym, a także ich utrzymanie po wyłożeniu w stanie wilgotnym, zapewniającym skuteczne działanie środka dezynfekcyjnego.

§ 7. Nakazy i zakazy, o których mowa w § 3 i 4 obowiązują wszystkich mieszkańców oraz osoby przebywające czasowo na obszarach, o których mowa w § 1.

§ 8. Wykonanie rozporządzenia powierza się Powiatowemu Lekarzowi Weterynarii w Działdowie, Powiatowemu Lekarzowi Weterynarii w Nowym Mieście Lubawskim, Staroście Powiatu Działdowskiego, Staroście Powiatu Nowomiejskiego, Powiatowemu Komendantowi Policji w Działdowie, Powiatowemu Komendantowi Policji w Nowym Mieście Lubawskim, Powiatowemu Komendantowi Państwowej Straży Pożarnej w Działdowie, Powiatowemu Komendantowi Państwowej Straży Pożarnej w Nowym Mieście Lubawskim, Zarządowi Dróg Wojewódzkich w Olsztynie, Zarządowi Dróg Powiatowych w Działdowie, Zarządowi Dróg Powiatowych w Nowym Mieście Lubawskim, Warmińsko- Mazurskiemu Wojewódzkiemu Inspektorowi Transportu Drogowego, Kierownikowi Powiatowego Centrum Zarządzania Kryzysowego w Działdowie, Kierownikowi Powiatowego Centrum Zarządzania Kryzysowego w Nowym Mieście Lubawskim, Burmistrzowi Miasta i Gminy Lidzbark, Wójtowi Gminy Rybno, Wójtowi Gminy Płońnica, Wójtowi Gminy Grodziczno, Wójtowi Gminy Nowe Miasto Lubawskie, Wójtowi Gminy Kurzętnik, zarządcom i dzierżawcom obwodów łowieckich.

§ 9. Burmistrz Miasta i Gminy Lidzbark, Wójt Gminy Rybno i Wójt Gminy Grodziczno oznaczają obszar zapowietrzony w sposób określony w § 3 ust. 1 pkt 6; Burmistrz Miasta i Gminy Lidzbark, Wójt Gminy Rybno, Wójt Gminy Płońnica, Wójtowi Gminy Grodziczno, Wójtowi Gminy Kurzętnik i Wójt Gminy Nowe Miasto Lubawskie oznaczają obszar zagrożony wysoce zjadliwą grypą ptaków w sposób określony w § 4 ust. 1 pkt 5.

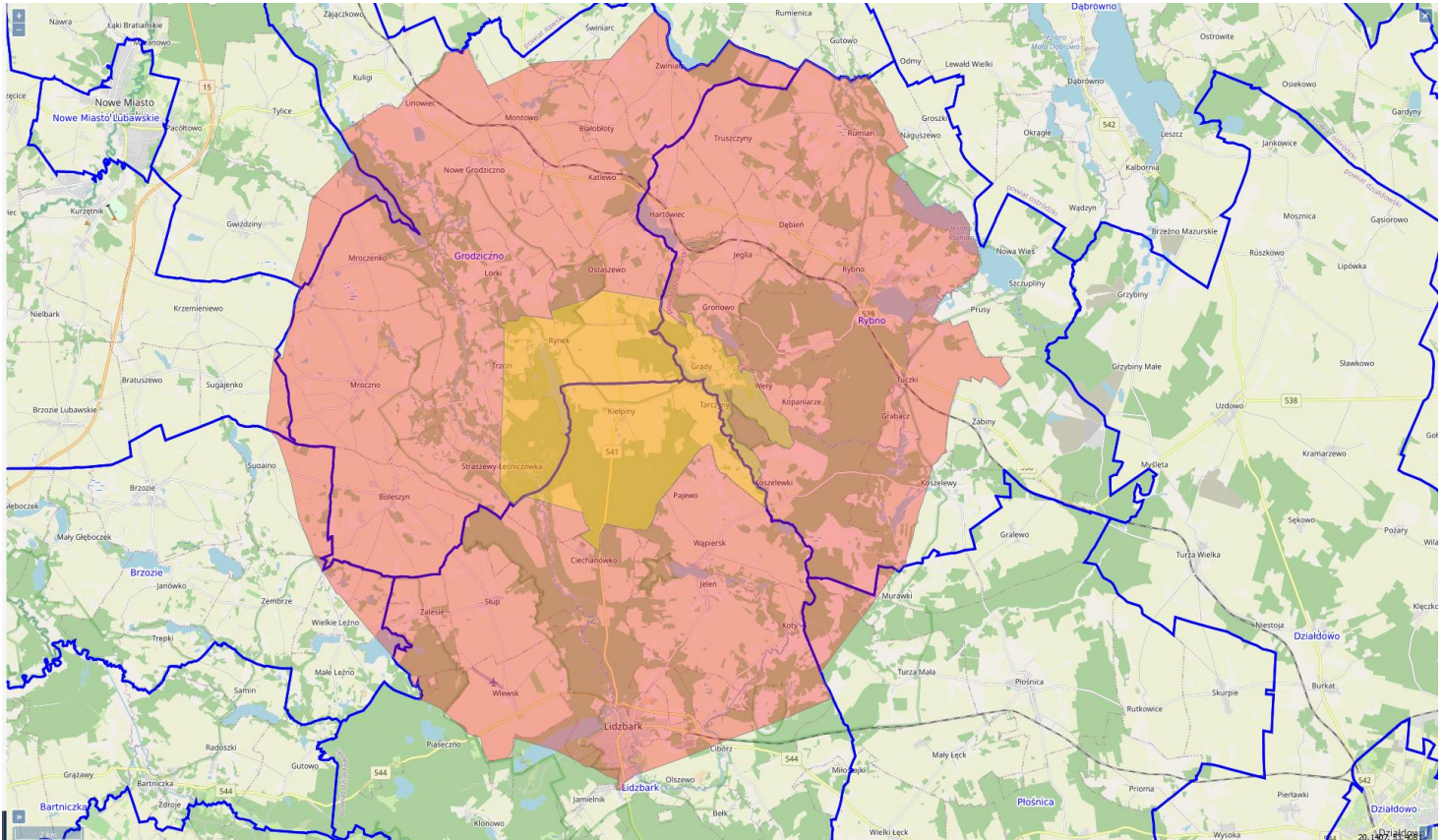
§ 10. Nadzór nad wykonaniem rozporządzenia powierzam Warmińsko-Mazurskiemu Wojewódzkiemu Lekarzowi Weterynarii, Powiatowemu Lekarzowi Weterynarii w Działdowie oraz Powiatowemu Lekarzowi Weterynarii w Nowym Mieście Lubawskim.

§ 11. Rozporządzenie wchodzi w życie z dniem podania do wiadomości publicznej w sposób zwyczajowo przyjęty na obszarze powiatu działdowskiego i nowomiejskiego i podlega ogłoszeniu w Dzienniku Urzędowym Województwa Warmińsko-Mazurskiego.

Wojewoda Warmińsko-Mazurski
Artur Chojecki

Załącznik
do Rozporządzenia Nr 6
Wojewody Warmińsko-Mazurskiego
z dnia 10 lutego 2023 roku

w sprawie zwalczania wysoce zjadliwej grypy ptaków (HPAI)



Uzasadnienie

Do projektu rozporządzenia Wojewody Warmińsko-Mazurskiego w sprawie zarządzenia środków związanych z wystąpieniem wysoce zjadliwej grypy ptaków, w związku z wystąpieniem w dniu 7 lutego 2023 r. w powiecie działdowskim w gminie Lidzbark w miejscowości Kiełpiny ogniska wysoce zjadliwej grypy ptaków podtypu H5N1.

Grypa ptaków należy do chorób zakaźnych zwierząt zwalczanych z urzędu i jest wymieniona w załączniku nr 2 poz. 14 do ustawy z dnia 11 marca 2004 r. o ochronie zdrowia zwierząt oraz zwalczaniu chorób zakaźnych zwierząt (Dz. U. z 2020 r. poz. 1421, Dz. U. z 2022 r. poz. 1570). Wysoce zjadliwa grypa ptaków jest zakaźną i wysoce zaraźliwą chorobą wirusową, na którą podatny jest zarówno drób jak i ptaki dzikie. Wystąpienie tej choroby powoduje ogromne straty gospodarcze.

Ustanowienie na wniosek Warmińsko-Mazurskiego Wojewódzkiego Lekarza Weterynarii rozporządzeniem Wojewody obszarów zapowietrzonego i zagrożonego oraz określenia zasad zachowania ludności na tych terenach jest zgodne z przepisami cytowanej na wstępie ustawy i przepisami szczególnymi oraz niezbędne dla zapewnienia bezpieczeństwa ludzi i zwierząt w trakcie działań zmierzających do likwidacji choroby.