



DZIENNIK URZĘDOWY

WOJEWÓDZTWA WARMIŃSKO-MAZURSKIEGO

Olsztyn, dnia środa, 14 sierpnia 2024 r.

Poz. 3805

ROZPORZĄDZENIE NR 1 POWIATOWEGO LEKARZA WETERYNARII W WĘGORZEWIE

z dnia 14 sierpnia 2024 r.

w sprawie zwalczania afrykańskiego pomoru świń (ASF)

Na podstawie art. 45 ust. 1 pkt 1, 3, 4, 5a, 7, 8c lit c, 8e, 8i, 11 ustawy z dnia 11 marca 2004 r. o ochronie zdrowia zwierząt oraz zwalczaniu chorób zakaźnych zwierząt (Dz. U. z 2023 r. poz. 1075) oraz art. 60 lit b, art. 64-65 rozporządzenia Parlamentu Europejskiego i Rady (UE) 2016/429 z dnia 9 marca 2016 r. w sprawie przenośnych chorób zwierząt oraz zmieniającego i uchylającego niektóre akty w dziedzinie zdrowia zwierząt („Prawo o zdrowiu zwierząt”) (Dz. Urz. L. 84 UE. z 31.3.2016r., str. 1, z późn. zm.) i art. 21 ust. 1, art. 25, art. 27, art. 40, art. 42 rozporządzenia Delegowanego Komisji (UE) 2020/687 z dnia 17 grudnia 2019 r. uzupełniającego rozporządzenie Parlamentu Europejskiego i Rady (UE) 2016/429 w odniesieniu do przepisów dotyczących zapobiegania niektórym chorobom umieszczonym w wykazie oraz ich zwalczania (Dz. Urz. L 174 z 3.6.2020 r., str. 64, z późn. zm.) zarządza się, co następuje:

§ 1. Ustanawia się obszar objęty ograniczeniami składający się z:

1. obszaru zapowietrzonego, o którym mowa w § 2 ust.1;
2. obszaru zagrożonego, o którym mowa w § 2 ust. 2.

§ 2. 1. Za obszar zapowietrzony afrykańskim pomorem świń (ASF), zwany dalej obszarem zapowietrzonym, uznaje się teren obejmujący w powiecie węgorzewskim:

- 1) w gminie Budry, miejscowości: Góry, Olszewo, Wężówko, w granicach administracyjnych miejscowości Pawłowo na zachód od linii poprowadzonej przez miejscowości Janówko i Sobiechy, w granicach administracyjnych miejscowości Pochwałki na południe od linii poprowadzonej od miejscowości Sobiechy do styku granic gmin Budry i Węgorzewo z granicą Polski, w granicach administracyjnych miejscowości Sobiechy na zachód od linii poprowadzonej przez miejscowości Pochwałki i Pawłowo;
- 2) w gminie Węgorzewo, miejscowości: Jakunowo, Wilkowo, w granicach administracyjnych miejscowości Klimki na wschód od DK63, w granicach administracyjnych miejscowości Rudziszki na południe od linii poprowadzonej od miejscowości Perły do styku granic administracyjnych miejscowości Ołownik i Pochwałki z granicą Polski.

2. Za obszar zagrożony wystąpieniem afrykańskiego pomoru świń (ASF), zwany dalej obszarem zagrożonym, uznaje się teren obejmujący w powiecie węgorzewskim:

- 1) w gminie Budry, miejscowości: Budry, Budzewo, Dąbrówka Nowa, Ołownik, Pietrele, Sąkiety Małe, Więcki, w granicach administracyjnych miejscowości Brzozówko na zachód od linii poprowadzonej przez miejscowości Stręgiel i Mieduniszki Wielkie, w granicach administracyjnych miejscowości Pawłowo na wschód od linii poprowadzonej przez miejscowości Janówko i Sobiechy, w granicach administracyjnych miejscowości Pochwałki na północ od linii poprowadzonej od miejscowości Sobiechy do styku granic gmin

Budry i Węgorzewo z granicą Polski, w granicach administracyjnych miejscowości Sobiechy na wschód od linii poprowadzonej przez miejscowości Pochwałki i Pawłowo, w granicach administracyjnych miejscowości Skalisko na zachód od linii poprowadzonej przez miejscowość Grądy Węgorzewskie i styk granic miejscowości Dąbrówka Nowa i Zabrost z granicą Polski, w granicach administracyjnych miejscowości Zabrost na zachód od linii poprowadzonej przez miejscowość Grądy Węgorzewskie i styk granic miejscowości Dąbrówka Nowa i Zabrost z granicą Polski;

- 2) w gminie Węgorzewo, miejscowości: Biedaszki, Brzozowo, Czerwony Dwór, Guja, Janówko, Kalskie Nowiny, Parowa, Perły, Prynowo, Ruska Wieś, Stulichy, Trygort, Wesołowo, Węgielszyn, Węgorzewo, Wysieczka, Zielony Ostrów, w granicach administracyjnych miejscowości Klimki na zachód od DK63, w granicach administracyjnych miejscowości Ogonki na północ od linii poprowadzonej przez miejscowości Pniewo i Popioły, w granicach administracyjnych miejscowości Rudziszki na północ od linii poprowadzonej od miejscowości Perły do styku granic administracyjnych miejscowości Ołownik i Pochwałki z granicą Polski, w granicach administracyjnych miejscowości Stawki na północ od linii poprowadzonej przez miejscowości Ruska Wieś i Pieczarki, w granicach administracyjnych miejscowości Stręgiel na północ od linii poprowadzonej przez miejscowości Pniewo i Popioły.

3. Obszary, o których mowa w ust. 1 i 2 przedstawia poglądowa mapa stanowiąca załącznik do rozporządzenia.

§ 3. 1. Na obszarze zapowietrzonym, o którym mowa w § 2 ust. 1, nakazuje się:

- 1) oczyszczanie, odkażanie, a w koniecznych przypadkach także dezynsekcję, środków transportu oraz sprzętu używanego do transportu zwierząt, tusz, środków żywienia zwierząt, nawozów naturalnych lub przedmiotów, które mogą spowodować szerzenie choroby;
- 2) zachowanie zasad higieny niezbędnych do ograniczenia ryzyka szerzenia się choroby, w szczególności odkażanie rąk i obuwia przez osoby wchodzące do gospodarstwa lub z niego wychodzące;
- 3) pozostawianie po zakończeniu pracy ze świniami odzieży i obuwia ochronnego w pomieszczeniu;
- 4) wyłożenie mat dezynfekcyjnych albo stosowanie urządzeń lub niecek zapewniających skuteczną dezynfekcję przed wjazdami i wyjazdami oraz wejściami i wyjściami z gospodarstw, w których utrzymywane są świnię;
- 5) posiadaczom świń zgłaszanie powiatowemu lekarzowi weterynarii miejsc, w których przebywają świnię;
- 6) niezwłoczne powiadomienie powiatowego lekarza weterynarii przez posiadaczy świń o wszystkich przypadkach padłych lub chorych świń w gospodarstwie;
- 7) oznakowanie obszaru poprzez umieszczenie na granicach obszaru przy drogach publicznych trwałych tablic z wyraźnym, czytelnym z odległości co najmniej 100 m napisem:
„UWAGA ! AFRYKAŃSKI POMÓR ŚWIŃ OBSZAR ZAPOWIETRZONY”
- 8) wyłożenie przez zarządców dróg publicznych w miejscach wskazanych przez powiatowego lekarza weterynarii mat dezynfekcyjnych, a także ich utrzymanie po wyłożeniu w stanie zapewniającym skuteczne działanie środka dezynfekcyjnego;
- 9) przeprowadzenie poszukiwania padłych dzików - w terminie 7 dni od dnia wejścia w życie rozporządzenia.

2. Na obszarze zapowietrzonym, o którym mowa w § 2 ust. 1, zakazuje się:

- 1) wywożenia świń oraz materiału biologicznego świń z gospodarstw, bez zgody powiatowego lekarza weterynarii;
- 2) transportu świń po drogach publicznych lub wewnętrznych, z wyłączeniem dróg wewnętrznych w gospodarstwach, bez zgody powiatowego lekarza weterynarii; zakaz ten nie dotyczy tranzytu świń bez rozładunku lub postojów na obszarze zapowietrzonym;
- 3) organizowania targów, wystaw, pokazów lub konkursów zwierząt oraz odłowów zwierząt łownych;
- 4) organizowania widowisk, zgromadzeń i pochodów, w których uczestnikom towarzyszą zwierzęta;
- 5) wywożenia i rozrzucania ściółki oraz nawozu naturalnego pochodzącego od świń bez zgody powiatowego lekarza weterynarii;

- 6) przemieszczania ubocznych produktów pochodzenia zwierzęcego nieprzeznaczonych do spożycia przez ludzi oraz produktów pochodzenia zwierzęcego pozyskanych ze świń do pozostałych państw członkowskich Unii Europejskiej, państw trzecich oraz pozostałych części terytorium Rzeczypospolitej Polskiej bez zgody powiatowego lekarza weterynarii.

§ 4. 1. Na obszarze zagrożonym, o którym mowa w § 2 ust. 2, nakazuje się:

- 1) oczyszczanie, odkażanie, a w koniecznych przypadkach także dezynsekcję środków transportu oraz sprzętu używanego do transportu zwierząt, tusz, środków żywienia zwierząt, nawozów naturalnych lub przedmiotów, które mogą spowodować szereg choroby;
- 2) zachowanie zasad higieny niezbędnych do ograniczenia ryzyka szereg choroby, w szczególności odkażanie rąk i obuwia przez osoby wchodzące do gospodarstwa lub z niego wychodzące;
- 3) wyłożenie mat dezynfekcyjnych albo stosowanie urządzeń lub niecek zapewniających skuteczną dezynfekcję przed wjazdami i wyjazdami oraz wejściami i wyjściami z gospodarstw, w których utrzymywane są świnię;
- 4) posiadaczom świń zgłaszanie powiatowemu lekarzowi weterynarii miejsc, w których przebywają świnię;
- 5) niezwłoczne powiadomienie powiatowego lekarza weterynarii przez posiadaczy świń o wszystkich przypadkach padłych lub chorych świń w gospodarstwie;
- 6) oznakowanie obszaru poprzez umieszczenie na granicach obszaru, przy drogach publicznych trwałych tablic z wyraźnym, czytelnym z odległości co najmniej 100 m napisem:

„UWAGA ! AFRYKAŃSKI POMÓR ŚWIŃ OBSZAR ZAGROŻONY”

2. Na obszarze zagrożonym, o którym mowa w § 2 ust. 2, zakazuje się:

- 1) wywożenia świń oraz materiału biologicznego świń z gospodarstw, bez zgody powiatowego lekarza weterynarii;
- 2) transportu świń po drogach publicznych lub wewnętrznych, z wyłączeniem dróg wewnętrznych w gospodarstwach, bez zgody powiatowego lekarza weterynarii; zakaz ten nie dotyczy świń pochodzących spoza obszaru zagrożonego przewożonych do rzeźni znajdującej się na tym obszarze w celu bezpośredniego uboju oraz w przypadku tranzytu świń bez rozładunku lub postojów na obszarze zagrożonym;
- 3) organizowania targów, wystaw, pokazów lub konkursów zwierząt oraz odłowów zwierząt łownych.

§ 5. Nakazuje się wyłożenie przez zarządców dróg publicznych, w miejscach wskazanych przez Powiatowego Lekarza Weterynarii w Węgorzewie, mat dezynfekcyjnych nawilżonych środkiem dezynfekcyjnym, a także ich utrzymanie po wyłożeniu w stanie wilgotnym, zapewniającym skuteczne działanie środka dezynfekcyjnego.

§ 6. Nakazy i zakazy, o których mowa w § 3 i § 4 obowiązują wszystkich mieszkańców oraz osoby przebywające czasowo na obszarach, o których mowa w § 1.

§ 7. Wykonanie rozporządzenia powierza się Powiatowemu Lekarzowi Weterynarii w Węgorzewie, Staroście Powiatu Węgorzewskiego, Powiatowemu Komendantowi Policji w Węgorzewie, Powiatowemu Komendantowi Państwowej Straży Pożarnej w Węgorzewie, Wójtowi Gminy Budry, Burmistrzowi Miasta i Gminy Węgorzewo, zarządcom i dzierżawcom obwodów łowieckich.

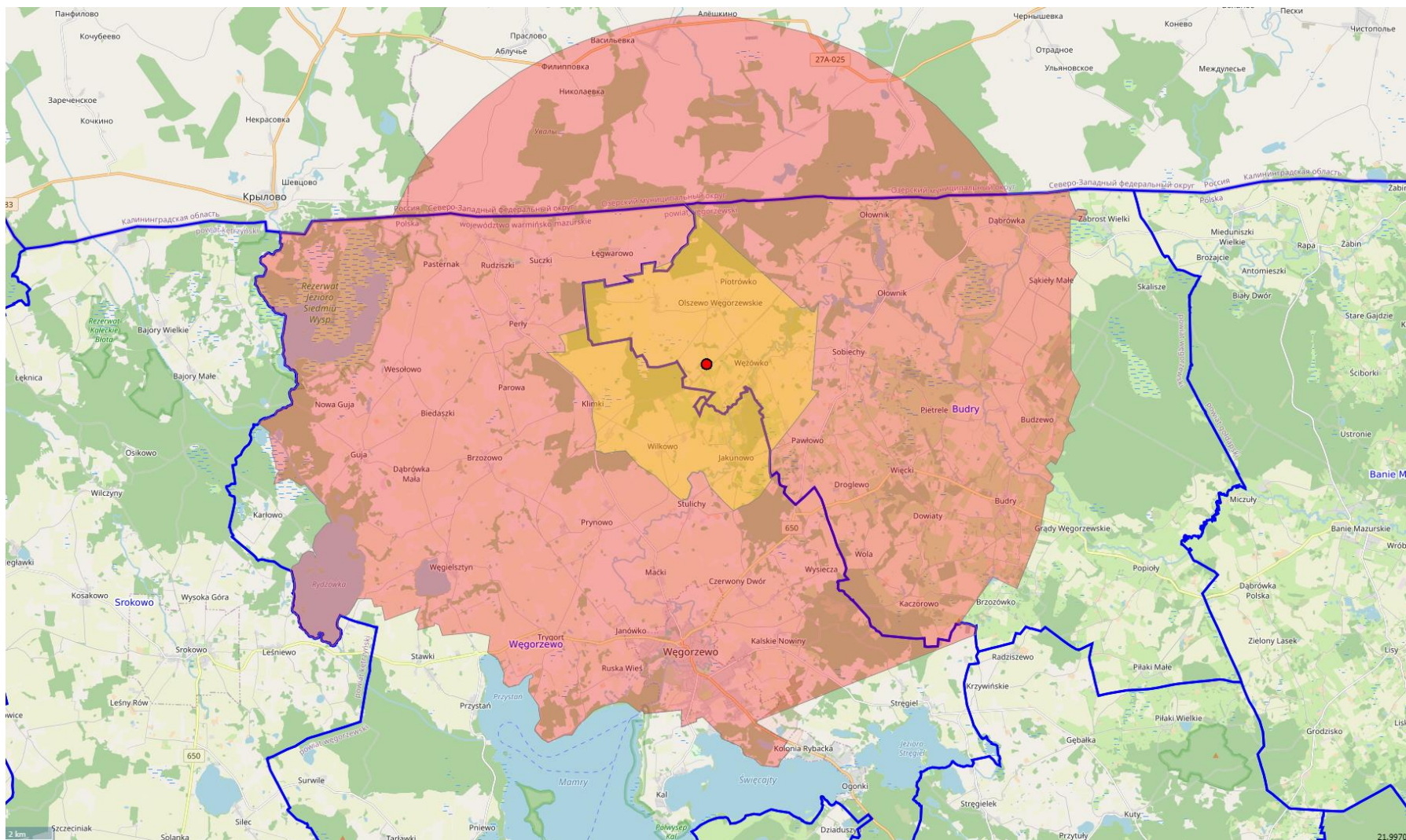
§ 8. 1. Wójt Gminy Budry oraz Burmistrz Miasta i Gminy Węgorzewo oznaczają obszar zapowietrzony w sposób określony w § 3 ust. 1 pkt 7.

2. Wójt Gminy Budry oraz Burmistrz Miasta i Gminy Węgorzewo oznaczają obszar zagrożony w sposób określony w § 4 ust. 1 pkt 6.

§ 9. Rozporządzenie wchodzi w życie z dniem podania do wiadomości publicznej w sposób zwyczajowo przyjęty na danym terenie i podlega ogłoszeniu w Dzienniku Urzędowym Województwa Warmińsko-Mazurskiego.

Powiatowy Lekarz Weterynarii w Węgorzewie
lek. wet. Leszek Florczyk

Załącznik do rozporządzenia Nr 1
POWIATOWEGO LEKARZA WETERYNARIИ W WĘGORZEWIE
z dnia 14 sierpnia 2024 r.



Uzasadnienie

do projektu rozporządzenia Powiatowego Lekarza Weterynarii w Węgorzewie w sprawie zwalczania afrykańskiego pomoru świń, w związku z wystąpieniem w dniu 6 sierpnia 2024 r. ogniska afrykańskiego pomoru świń u świń w miejscowości Olszewo Węgorzewskie, gmina Budry, powiat węgorzewski. Afrykański pomór świń jest wysoce zaraźliwą i zakaźną chorobą, na którą choruje trzoda chlewna i dziki. Z mocy ustawy z dnia 11 marca 2004 r. o ochronie zdrowia zwierząt oraz zwalczaniu chorób zakaźnych zwierząt (Dz. U. z 2023 r. poz. 1075) jest chorobą podlegającą obowiązkowi zgłaszania i zwalczania. Zwierzęta, które przechorowały chorobę nigdy nie wracają do pierwotnego stanu zdrowia oraz stanu produkcyjności. Ponadto w trakcie spadku odporności w okresie trwania choroby dochodzi do licznych zakażeń wtórnych, które dodatkowo przedłużają okres rekonwalescencji zwierząt. Straty związane z wystąpieniem choroby wynikają bezpośrednio z załamania produkcji chorych zwierząt, ich upadków, zakazu handlu towarami z terenów dotkniętych epizootią oraz międzynarodowych restrykcji handlowych o charakterze zakazu importu towarów pochodzących od świń i dzików z terenów wystąpienia choroby lub wręcz z kraju jej wystąpienia.